



Encuesta de Supermercados

ENERO DE 2007

La encuesta de Supermercados releva información de un total de 73 empresas que cuentan con 1.482 bocas de expendio distribuidas en todo el territorio nacional.

- Ventas a precios constantes desestacionalizadas:

Las ventas desestacionalizadas a precios constantes aumentaron 2,3% con respecto a diciembre de 2006.

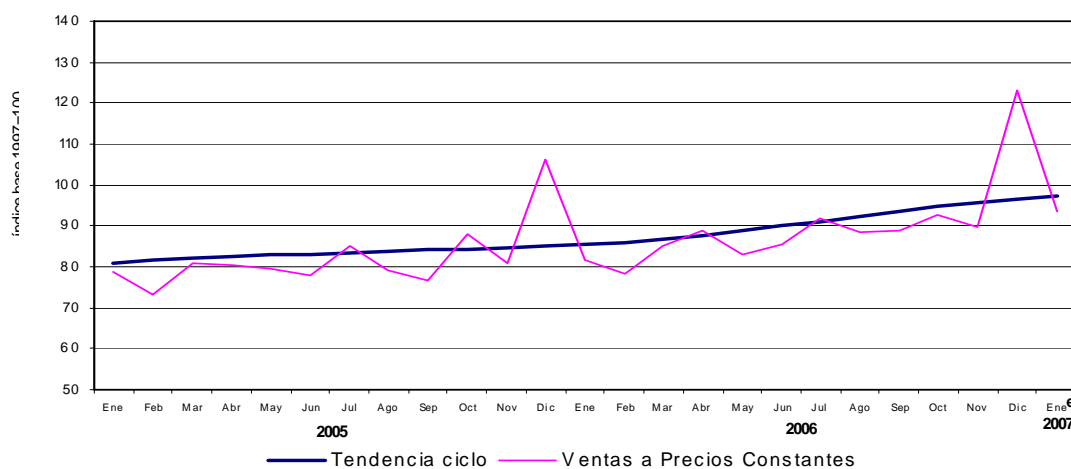
A su vez, la evolución interanual de las ventas del mes de enero de 2007 registró una variación positiva de 16,5%.

La tendencia ciclo registró una variación positiva de 0,9% con relación al mes anterior.

Cuadro 1. Ventas a precios constantes. Series desestacionalizada y tendencia ciclo. Variaciones porcentuales

Período	Variación porcentual		
	respecto al período anterior	Tendencia Ciclo	respecto a igual período del año anterior
	Desestacionalizada	Desestacionalizada	Desestacionalizada
2006 Ene	0,7	0,5	2,9
Dic	1,0	1,0	14,7
2007 Ene ^e	2,3	0,9	16,5

Gráfico 1. Evolución mensual de las series de ventas a precios constantes y tendencia ciclo.



- Ventas a precios corrientes con estacionalidad:

Las ventas a precios corrientes comprendidas en la encuesta alcanzaron a \$2.223,5 millones, lo cual representa una suba de 22,4% respecto al mismo mes del año anterior y una disminución de 22,3% respecto a diciembre de 2006.

Cuadro 2. Evolución de las ventas a precios corrientes. Variaciones porcentuales

Período	Ventas a precios corrientes en millones de pesos	Variación porcentual		
		respecto al período anterior	respecto a igual período del año anterior	del acumulado desde enero hasta cada mes del año respecto a igual período del año anterior
2005	20.917,7	14,6	///	///
2006	24.633,0	17,8	///	///
2006 Ene	1.816,6	-21,9	14,2	14,2
Dic	2.860,3	37,3	23,0	17,8
2007 Ene ^e	2.223,5	-22,3	22,4	22,4

SERIE DE VENTAS A PRECIOS CORRIENTES SIN DESESTACIONALIZAR

Análisis de los resultados de Diciembre de 2006

Si se comparan las ventas a precios corrientes de diciembre de 2006 con las de noviembre de 2006 se observa un incremento de 37,3% a nivel total. Los aumentos más significativos se registraron en Salta (62,7%), Otras provincias del Norte (48,6%), Resto de Bs. As. (44,7%), 24 partidos de la Prov. de Bs. As. (43,0%) y Entre Ríos (42,5%).

La variación interanual de las ventas totales registraron un aumento de 23,0%. En este caso, las jurisdicciones que registraron las subas más importantes fueron Entre Ríos (55,8%),

Salta (41,0%), Otras provincias del Centro y del Oeste (35,2%), Chubut (29,6%), Otras provincias del Sur (28,9%).

Las ventas del año 2006 fueron 17,8% superiores a las ventas del año 2005. Las jurisdicciones que mostraron mayor incremento fueron Entre Ríos (31,7%), Otras provincias del Centro y del Oeste (25,0%), Neuquén (24,1%), Chubut (23,4%), Otras provincias del Sur (23,0%) y la de menor incremento fue Otras provincias del Norte (12,4%).

Cuadro 3. Evolución de las ventas a precios corrientes, por jurisdicción. Variaciones porcentuales.

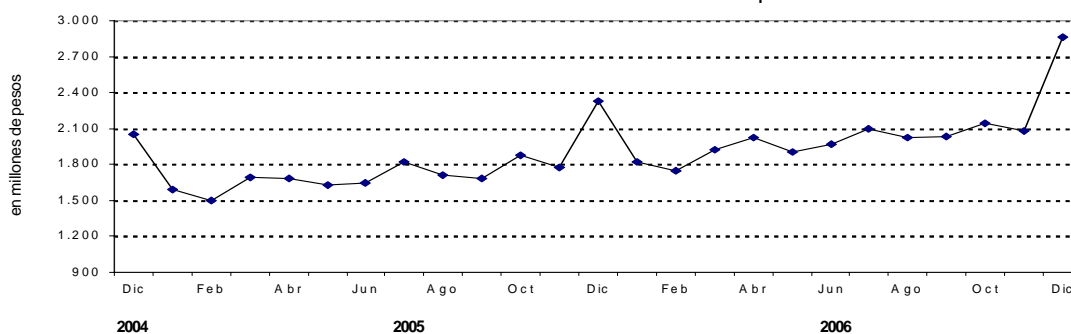
Grupos de artículos	Ventas a precios corrientes en miles de pesos			Variación porcentual		
	2005	2006		respecto al período anterior	respecto a igual período del año anterior	del acumulado desde enero hasta cada mes del año respecto a igual período del año anterior
	Diciembre	Noviembre	Diciembre			
Total	2.325.308	2.082.643	2.860.346	37,3	23,0	17,8
Ciudad de Buenos Aires	453.192	413.137	523.576	26,7	15,5	13,3
24 partidos de la prov. de Bs.As.	652.901	555.789	794.980	43,0	21,8	15,9
Resto de Bs.As.	305.568	263.805	381.743	44,7	24,9	20,0
Córdoba	161.707	147.117	198.123	34,7	22,5	17,7
Chubut	58.025	57.518	75.183	30,7	29,6	23,4
Entre Ríos	30.774	33.658	47.958	42,5	55,8	31,7
Mendoza	159.109	144.246	191.995	33,1	20,7	18,8
Neuquén	68.535	62.722	83.691	33,4	22,1	24,1
Salta	25.365	21.989	35.770	62,7	41,0	21,9
Santa Fe	119.995	112.675	153.872	36,6	28,2	21,5
Tucumán	41.902	36.986	51.997	40,6	24,1	19,0
Otras provincias del Norte ¹	71.146	60.394	89.757	48,6	26,2	12,4
Otras provincias del Centro y del Oeste ²	54.548	54.032	73.749	36,5	35,2	25,0
Otras provincias del Sur ³	122.541	118.575	157.952	33,2	28,9	23,0

¹Comprende las provincias de Corrientes, Chaco, Formosa, Jujuy, Misiones y Santiago del Estero.

²Comprende las provincias de Catamarca, La Rioja, San Juan y San Luis.

³Comprende las provincias de La Pampa, Rio Negro, Santa Cruz y Tierra del Fuego.

Gráfico 2. Evolución mensual de las ventas totales a precios corrientes



Signos convencionales

- * Dato provisorio
- Dato igual a cero
- Dato ínfimo, menos de la mitad del último dígito mostrado
- . Dato no registrado
- ... Dato no disponible a la fecha de presentación de los resultados
- /// Dato que no corresponde presentar debido a la naturaleza de las cosas o del cálculo
- s Dato confidencial por aplicación de las reglas del secreto estadístico
- e Dato estimado por extrapolación, proyección o imputación

Los 24 partidos de la provincia de Buenos Aires comprenden: Almirante Brown, Avellaneda, Berazategui, Esteban Echeverría, Ezeiza, Florencio Varela, General San Martín, Hurlingham, Ituzaingó, José C. Paz, La Matanza, Lanús, Lomas de Zamora, Malvinas Argentinas, Merlo, Moreno, Morón, Quilmes, San Fernando, San Isidro, San Miguel, Tigre, Tres de Febrero y Vicente López.

Este relevamiento, de periodicidad mensual, es representativo de la actividad de una nómina de empresas de supermercados que cuentan por lo menos con alguna boca de expendio cuya superficie de ventas supere los 300 m².

Los datos que aquí se presentan tienen carácter de provisorios, dado que la información se recopila y actualiza permanentemente, pudiendo ser modificados de acuerdo con nueva información suministrada por las empresas.

Si se comparan las ventas por rubros a precios corrientes de diciembre de 2006 con las de noviembre de 2006 los aumentos más importantes se observan en las ventas de Bebidas (92,9%), Otros (58,4%), Indumentaria, calzado y textiles para el hogar (52,5%), Electrónicos y artículos para el hogar (45,9%) y Alimentos preparados y rotisería (35,9%).

En la variación interanual se observan los aumentos más significativos en Verdulería y frutería

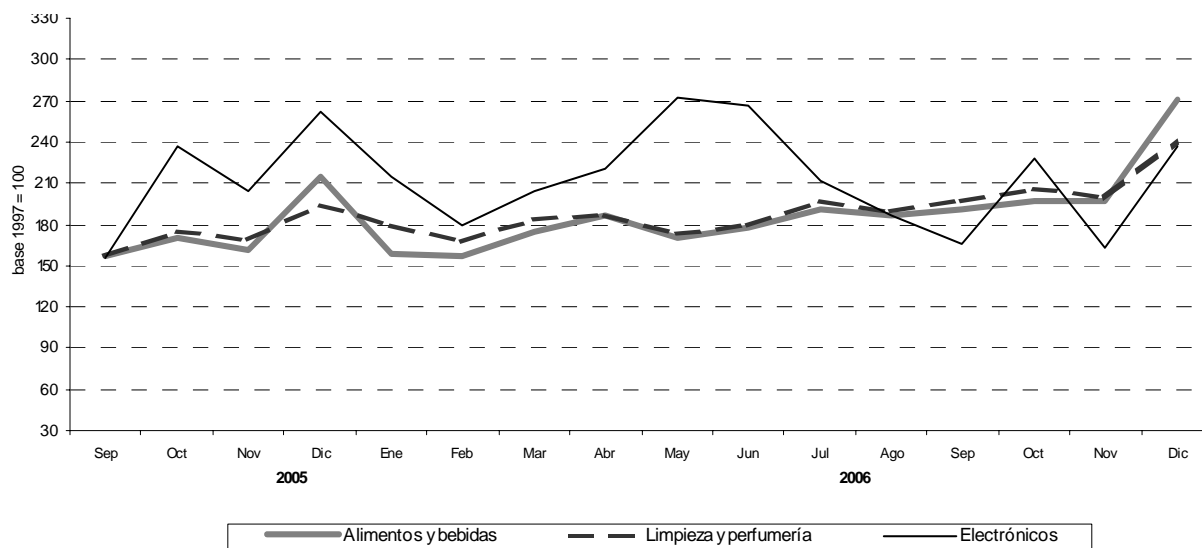
(41,0%), Bebidas (29,9%), Alimentos preparados y rotisería (28,7%), Carnes (25,0%) y Artículos de limpieza y perfumería (24,3%).

Con respecto a la variación acumulada, el mayor incremento surge en Otros (25,3%), seguido por Artículos de limpieza y perfumería e Indumentaria, calzado y textiles para el hogar (19,4%), Verdulería y frutería (19,0%) y Bebidas y Lácteos (18,9).

Cuadro 4. Evolución de las ventas a precios corrientes, por grupo de artículos. Variaciones porcentuales.

Grupos de artículos	Ventas a precios corrientes en miles de pesos			Variación porcentual		
	2005	2006		respecto al período anterior	respecto a igual período del año anterior	del acumulado desde enero hasta cada mes del año respecto a igual período del año anterior
	Diciembre	Noviembre	Diciembre			
Total	2.325.308	2.082.643	2.860.346	37,3	23,0	17,8
Alimentos y bebidas	1.591.510	1.460.166	2.011.308	37,7	26,4	16,6
Bebidas	358.120	241.032	465.035	92,9	29,9	18,9
Almacén	514.710	489.812	638.676	30,4	24,1	13,2
Panadería	66.990	61.375	82.124	33,8	22,6	14,6
Lacteos	241.840	267.785	297.452	11,1	23,0	18,9
Carnes	282.126	264.497	352.646	33,3	25,0	18,7
Verdulería y frutería	89.211	99.200	125.824	26,8	41,0	19,0
Alimentos preparados y rotisería	38.513	36.465	49.551	35,9	28,7	17,6
Artículos de limpieza y perfumería	318.865	328.213	396.294	20,7	24,3	19,4
Indumentaria, calzado y textiles para el hogar	65.771	43.340	66.080	52,5	0,5	19,4
Electrónicos y artículos para el hogar	139.525	86.907	126.791	45,9	-9,1	15,9
Otros	209.637	164.017	259.873	58,4	24,0	25,3

Gráfico 3. Evolución mensual de las ventas a precios corrientes por grupos de artículos



Las ventas a precios corrientes del mes de diciembre de 2006 totalizaron \$2.860,3 millones. De ese total, corresponden \$2.398,0 millones (83,8%) a las cadenas grandes y \$462,4 millones (16,2%) a las medianas.

Las ventas en las cadenas grandes de diciembre de 2006 aumentaron un 39,4% con respecto a noviembre de 2006 y el incremento en las cadenas medianas, con respecto al mes anterior, es de 27,8%.

Con relación a diciembre de 2005 el incremento fue de 25,2% en las cadenas grandes y de 12,6% en las medianas.

Si se compara el año 2006 con el año anterior se observa un incremento de 18,4% en las cadenas grandes y de 15,0% en las cadenas medianas (cuadro 5).

Las ventas por metro cuadrado a precios corrientes fueron más elevadas en las cadenas grandes que en las medianas (\$1.452 y \$892 respectivamente). Si se comparan estas ventas con las del mes anterior se observa un incremento de 38,2% en las cadenas grandes y de 26,7 en las cadenas me-

dianas.

La variación interanual de las ventas por metro cuadrado a precios corrientes de diciembre de 2006 registró una suba de 19,6% en el caso de las cadenas grandes, mientras que las medianas aumentaron 16,6%.

Si se comparan las ventas de 2006 con las de las del 2005, se observa un aumento de 15,8%, siendo este incremento más significativo en las cadenas grandes 15,9% que en las medianas 14,8% (cuadro 6).

Si se consideran las ventas por metro cuadrado a precios constantes, las subas con respecto al mes anterior fueron de 37,8% en las cadenas grandes y 26,5% en las cadenas medianas. La variación interanual mostró una suba de 13,1% en las cadenas grandes y de 10,4% en las medianas.

Del acumulado del año 2006 respecto del 2005, surge un aumento de 7,3% en las cadenas grandes y de 6,4% en las cadenas medianas (cuadro 7).

Cuadro 5. Ventas a precios corrientes, según tipo de cadena. Variaciones porcentuales

Tipo de Cadenas	Monto en miles de pesos			Variación %		
	2005		2006	respecto al mes anterior	respecto a igual mes del año anterior	del acumulado desde enero hasta cada mes del año respecto a igual acumulado del año anterior
	Diciembre	Noviembre	Diciembre			
Todas las cadenas	2.325.308	2.082.643	2.860.346	37,3	23,0	17,8
Cadenas grandes	1.914.566	1.720.835	2.397.986	39,4	25,2	18,4
Cadenas medianas	410.742	361.808	462.360	27,8	12,6	15,0

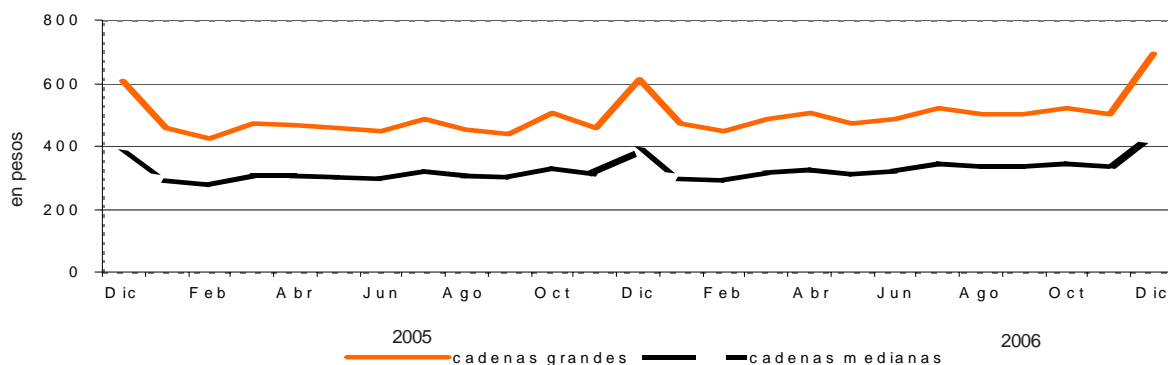
Cuadro 6. Ventas a precios corrientes por metro cuadrado en pesos, según tipo de cadena. Variaciones porcentuales

Tipo de Cadenas	Monto en pesos			Variación %		
	2005		2006	respecto al mes anterior	respecto a igual mes del año anterior	del acumulado desde enero hasta cada mes del año respecto a igual acumulado del año anterior
	Diciembre	Noviembre	Diciembre			
Todas las cadenas	1.100	968	1.318	36,2	19,8	15,8
Cadenas grandes	1.214	1.051	1.452	38,2	19,6	15,9
Cadenas medianas	765	704	892	26,7	16,6	14,8

Cuadro 7. Ventas a precios constantes por metro cuadrado en pesos, según tipo de cadena. Variaciones porcentuales

Tipo de Cadenas	Monto en pesos			Variación %		
	2005		2006	respecto al mes anterior	respecto a igual mes del año anterior	del acumulado desde enero hasta cada mes del año respecto a igual acumulado del año anterior
	Diciembre	Noviembre	Diciembre			
Todas las cadenas	554	462	628	35,9	13,4	7,3
Cadenas grandes	612	502	692	37,8	13,1	7,3
Cadenas medianas	385	336	425	26,5	10,4	6,4

Gráfico 4. Evolución mensual de las ventas a precios constantes por metro cuadrado, según tipo de cadena



Cuadro 8. Ventas a precios corrientes por grupos de artículos, según jurisdicción

Período	Grupos de artículos										Total	
	Almacén	Panadería	Lácteos	Carnes	Verdulería y frutería	Alimentos preparados y rotisería	Artículos de limpieza y perfumería	Indumentaria, calzado y textiles para el hogar	Electrónicos y artículos para el hogar	Otros		
Total												
2005 Diciembre	514.710	66.990	241.840	282.126	89.211	38.513	318.865	65.771	139.525	209.637		
2006 Noviembre	489.812	61.375	267.785	264.497	99.200	36.465	328.213	43.340	86.907	164.017		
Diciembre	638.676	82.124	297.452	352.646	125.824	49.551	396.294	66.080	126.791	259.873		
Ciudad de Buenos Aires												
2005 Diciembre	86.686	18.196	54.015	51.783	21.900	11.750	58.112	10.517	26.650	40.596		
2006 Noviembre	82.772	16.188	59.930	49.488	24.300	10.308	62.702	7.060	15.965	32.224		
Diciembre	100.299	20.413	61.493	59.450	27.594	13.518	71.017	10.695	23.476	47.170		
24 partidos de la Provincia de Buenos Aires												
2005 Diciembre	133.335	18.532	66.829	69.330	20.897	10.770	86.999	18.567	46.924	64.637		
2006 Noviembre	121.633	16.529	71.939	61.162	20.547	9.326	87.482	11.455	29.412	47.050		
Diciembre	162.189	22.808	79.050	86.040	27.387	13.427	109.378	18.661	44.006	77.830		
Resto de Buenos Aires												
2005 Diciembre	68.311	9.445	32.789	35.251	11.907	4.301	42.724	9.142	16.970	26.448		
2006 Noviembre	60.496	8.094	35.124	32.128	12.869	3.813	43.490	6.211	11.567	20.132		
Diciembre	83.221	11.615	39.820	43.416	17.096	5.498	54.745	9.902	18.597	33.740		
Córdoba												
2005 Diciembre	35.752	2.552	15.241	20.438	4.978	1.779	20.570	5.237	13.600	17.963		
2006 Noviembre	38.652	2.887	18.641	14.787	7.146	2.595	21.351	3.536	7.283	15.126		
Diciembre	45.377	3.531	21.465	20.203	9.467	3.261	25.199	5.157	9.762	25.392		
Chubut												
2005 Diciembre	15.396	1.397	6.590	7.590	3.242	838	8.861	1.926	738	3.022		
2006 Noviembre	14.769	1.675	7.486	8.650	4.414	898	9.636	1.155	483	2.629		
Diciembre	18.639	2.003	8.057	11.280	5.532	1.264	11.345	1.497	637	3.687		
Entre Ríos												
2005 Diciembre	6.457	816	2.865	2.642	1.195	455	4.135	1.150	1.820	4.429		
2006 Noviembre	7.399	1.057	4.093	2.762	1.546	455	5.406	1.034	1.897	4.403		
Diciembre	9.866	1.519	4.578	3.759	2.104	671	6.595	1.529	2.724	6.849		
Mendoza												
2005 Diciembre	47.598	3.444	13.411	24.629	3.455	1.648	26.433	3.982	7.058	11.563		
2006 Noviembre	44.310	3.040	14.283	25.648	4.335	1.310	24.535	2.744	4.262	9.120		
Diciembre	57.987	4.232	16.203	32.471	5.119	1.704	29.497	4.006	5.443	14.570		

Cuadro 8. (continuación)

Período	Grupos de artículos										Otros	
	Total	Bebidas	Almacén	Panadería	Lácteos	Carnes	Verdulería y frutería	Alimentos preparados y rotisería	Artículos de limpieza y perfumería	Indumentaria, calzado y textiles para el hogar		Electrónicos y artículos para el hogar
en miles de pesos												
Neuquén												
2005 Diciembre	68.535	9.854	16.477	1.656	5.647	8.328	3.219	1.502	9.378	3.074	1.757	7.643
2006 Noviembre	62.722	6.080	15.291	1.437	6.112	9.189	3.776	1.655	9.127	2.421	1.118	6.516
Diciembre	83.691	11.685	19.947	1.971	6.613	11.391	4.600	2.020	10.781	3.360	1.645	9.678
Salta												
2005 Diciembre	25.365	2.718	4.917	513	2.468	5.972	475	274	4.037	498	1.584	1.909
2006 Noviembre	21.989	1.588	4.650	535	3.024	5.151	492	242	4.108	209	756	1.234
Diciembre	35.770	4.006	8.360	740	4.272	7.953	738	366	6.032	304	990	2.009
Santa Fe												
2005 Diciembre	119.995	17.158	27.329	3.966	11.252	12.012	5.526	1.852	14.772	4.195	7.720	14.213
2006 Noviembre	112.675	12.437	29.130	3.407	11.896	11.100	5.156	2.355	16.847	3.157	5.816	11.374
Diciembre	153.872	22.879	38.161	4.690	13.305	15.195	6.631	3.147	20.103	4.839	7.920	17.002
Tucumán												
2005 Diciembre	41.902	5.446	8.316	702	4.649	7.685	1.068	340	6.093	1.065	3.182	3.356
2006 Noviembre	36.986	3.081	8.217	775	5.466	7.552	1.195	319	6.049	412	1.692	2.228
Diciembre	51.997	6.575	10.839	976	7.416	10.571	1.741	431	6.972	642	2.269	3.565
Otras provincias del Norte¹												
2005 Diciembre	71.146	9.012	17.865	2.003	7.622	10.987	2.359	961	8.839	1.407	4.848	5.243
2006 Noviembre	60.394	4.928	17.492	1.682	8.864	10.181	2.366	776	7.929	585	2.303	3.288
Diciembre	89.757	11.008	25.065	2.379	11.877	14.999	3.562	1.073	9.867	942	3.519	5.466
Otras provincias del Centro y del Oeste²												
2005 Diciembre	54.548	5.812	14.704	1.082	5.009	9.092	1.619	487	9.606	818	3.592	2.727
2006 Noviembre	54.032	3.763	14.736	1.106	6.000	9.252	2.037	582	9.803	890	2.200	3.663
Diciembre	73.749	7.916	19.641	1.568	7.189	12.501	2.797	760	11.534	1.273	2.801	5.769
Otras provincias del Sur³												
2005 Diciembre	122.541	18.052	31.567	2.686	13.453	16.387	7.371	1.556	18.306	4.193	3.082	5.888
2006 Noviembre	118.575	12.719	30.265	2.963	14.927	17.447	9.021	1.831	19.748	2.471	2.153	5.030
Diciembre	157.952	25.140	39.085	3.679	16.114	23.417	11.456	2.411	23.229	3.273	3.002	7.146

¹Comprende las provincias de Corrientes, Chaco, Formosa, Jujuy, Misiones y Santiago del Estero.

²Comprende las provincias de Catamarca, La Rioja, San Juan y San Luis.

³Comprende las provincias de La Pampa, Río Negro, Santa Cruz y Tierra del Fuego.

Cuadro 9. Ventas , ventas por boca, ventas por metro cuadrado y ventas por operación a precios corrientes, según jurisdicción

Período	Ventas totales en miles de pesos	Número de bocas	Ventas por boca en miles de pesos	Superficie del área de ventas en m ²	Ventas por m ² en pesos	Número de operaciones	Ventas por operación en pesos
Total							
2005 Diciembre	2.325.308	1.441	1.614	2.113.364	1.100	66.049.738	35,2
2006 Noviembre	2.082.643	1.469	1.418	2.151.037	968	58.033.554	35,9
Diciembre	2.860.346	1.482	1.930	2.169.653	1.318	67.347.251	42,5
Ciudad de Buenos Aires							
2005 Diciembre	453.192	349	1.299	354.033	1.280	13.492.381	33,6
2006 Noviembre	413.137	352	1.174	354.845	1.164	12.083.027	34,2
Diciembre	523.576	354	1.479	355.830	1.471	13.337.697	39,3
24 partidos de la Provincia de Buenos Aires							
2005 Diciembre	652.901	378	1.727	624.418	1.046	16.286.669	40,1
2006 Noviembre	555.789	381	1.459	630.154	882	13.577.085	40,9
Diciembre	794.980	383	2.076	638.154	1.246	16.353.720	48,6
Resto de Buenos Aires							
2005 Diciembre	305.568	229	1.334	316.874	964	7.594.351	40,2
2006 Noviembre	263.805	231	1.142	318.336	829	6.921.609	38,1
Diciembre	381.743	232	1.645	320.136	1.192	8.066.186	47,3
Córdoba							
2005 Diciembre	161.707	91	1.777	151.484	1.067	4.715.299	34,3
2006 Noviembre	147.117	92	1.599	158.053	931	4.110.656	35,8
Diciembre	198.123	92	2.154	158.053	1.254	4.728.145	41,9
Chubut							
2005 Diciembre	58.025	27	2.149	34.031	1.705	1.371.193	42,3
2006 Noviembre	57.518	33	1.743	39.840	1.444	1.420.195	40,5
Diciembre	75.183	33	2.278	39.840	1.887	1.605.847	46,8
Entre Ríos							
2005 Diciembre	30.774	19	1.620	36.884	834	1.120.194	27,5
2006 Noviembre	33.658	21	1.603	38.406	876	1.117.038	30,1
Diciembre	47.958	21	2.284	38.406	1.249	1.241.229	38,6
Mendoza							
2005 Diciembre	159.109	107	1.487	155.750	1.022	7.297.479	21,8
2006 Noviembre	144.246	107	1.348	155.750	926	6.366.758	22,7
Diciembre	191.995	107	1.794	155.750	1.233	7.605.353	25,2
Neuquén							
2005 Diciembre	68.535	33	2.077	52.943	1.295	1.633.683	42,0
2006 Noviembre	62.722	33	1.901	52.943	1.185	1.457.181	43,0
Diciembre	83.691	34	2.462	53.933	1.552	1.667.369	50,2
Salta							
2005 Diciembre	25.365	9	2.818	25.904	979	804.311	31,5
2006 Noviembre	21.989	9	2.443	25.904	849	728.193	30,2
Diciembre	35.770	13	2.752	29.837	1.199	913.880	39,1
Santa Fe							
2005 Diciembre	119.995	60	2.000	132.902	903	3.022.975	39,7
2006 Noviembre	112.675	65	1.733	137.552	819	2.689.611	41,9
Diciembre	153.872	65	2.367	137.552	1.119	3.121.842	49,3
Tucumán							
2005 Diciembre	41.902	11	3.809	38.654	1.084	1.083.272	38,7
2006 Noviembre	36.986	11	3.362	38.654	957	971.413	38,1
Diciembre	51.997	11	4.727	38.654	1.345	1.082.025	48,1
Otras provincias del Norte¹							
2005 Diciembre	71.146	31	2.295	75.034	948	2.190.171	32,5
2006 Noviembre	60.394	33	1.830	76.364	791	1.892.513	31,9
Diciembre	89.757	33	2.720	76.364	1.175	2.276.467	39,4
Otras provincias del Centro y del Oeste²							
2005 Diciembre	54.548	30	1.818	49.268	1.107	2.164.719	25,2
2006 Noviembre	54.032	32	1.689	57.301	943	1.781.954	30,3
Diciembre	73.749	32	2.305	57.301	1.287	2.059.740	35,8
Otras provincias del Sur³							
2005 Diciembre	122.541	67	1.829	65.185	1.880	3.273.041	37,4
2006 Noviembre	118.575	69	1.718	66.935	1.771	2.916.321	40,7
Diciembre	157.952	72	2.194	69.843	2.262	3.287.751	48,0

¹Comprende las provincias de Corrientes, Chaco, Formosa, Jujuy, Misiones y Santiago del Estero.

²Comprende las provincias de Catamarca, La Rioja, San Juan y San Luis.

³Comprende las provincias de La Pampa, Rio Negro, Santa Cruz y Tierra del Fuego.

El personal ocupado total en el mes de diciembre de 2006 alcanzó a 88.336 personas. Si se compara con el personal ocupado total en noviembre de 2006 se verifica un incremento de 2,2%. La variación interanual registró una suba de 1,4%, mientras que el acumulado del 2006 con respecto al 2005 alcanzó una disminución de

1,3% (cuadro 10).

El salario bruto promedio en el mes de diciembre de 2006 fue de \$4.353 para los gerentes, supervisores y otro personal jerárquico y de \$1.794 para los cajeros, administrativos, repositorios y otros (cuadro 12).

Cuadro 10. Personal ocupado asalariado, por categoría. Todas las cadenas

Tipo de Cadenas	Cantidad de personal ocupado			Variación %		
	2005	2006		respecto al mes anterior	respecto a igual mes del año anterior	del acumulado desde enero hasta cada mes del año respecto a igual acumulado del año anterior
	Diciembre	Noviembre	Diciembre			
Total	87.121	86.408	88.336	2,2	1,4	-1,3
Gerentes, supervisores y otro personal jerarquico	12.569	11.017	11.060	0,4	-12,0	-7,7
Cajeros, administrativos y otros	74.552	75.391	77.276	2,5	3,7	-0,3

Cuadro 11. Sueldos y salarios brutos y contribuciones patronales, por categoría. Todas las cadenas

Tipo de Cadenas	Monto en miles de pesos			Variación %		
	2005	2006		respecto al mes anterior	respecto a igual mes del año anterior	del acumulado desde enero hasta cada mes del año respecto a igual acumulado del año anterior
	Diciembre	Noviembre	Diciembre ¹			
Total						
Sueldos y salarios brutos	143.692	123.349	186.792	51,4	30,0	21,5
Contribuciones patronales	35.955	29.913	42.963	43,6	19,5	19,2
Gerentes, supervisores y otro personal jerárquico						
Sueldos y salarios brutos	36.215	32.316	48.139	49,0	32,9	15,0
Contribuciones patronales	8.851	7.799	11.073	42,0	25,1	12,9
Cajeros, administrativos y otros						
Sueldos y salarios brutos	107.477	91.033	138.653	52,3	29,0	23,9
Contribuciones patronales	27.104	22.114	31.890	44,2	17,7	21,5

Cuadro 12. Sueldos y salarios brutos promedio, por categoría. Todas las cadenas

Tipo de Cadenas	Monto en pesos			Variación %		
	2005	2006		respecto al mes anterior	respecto a igual mes del año anterior	del acumulado desde enero hasta cada mes del año respecto a igual acumulado del año anterior
	Diciembre	Noviembre	Diciembre ¹			
Total	1.649	1.428	2.115	48,1	28,3	23,0
Gerentes, supervisores y otro personal jerárquico	2.881	2.933	4.353	48,4	51,1	25,1
Cajeros, administrativos y otros	1.442	1.207	1.794	48,6	24,4	23,9

¹ Se incluye aguinaldo

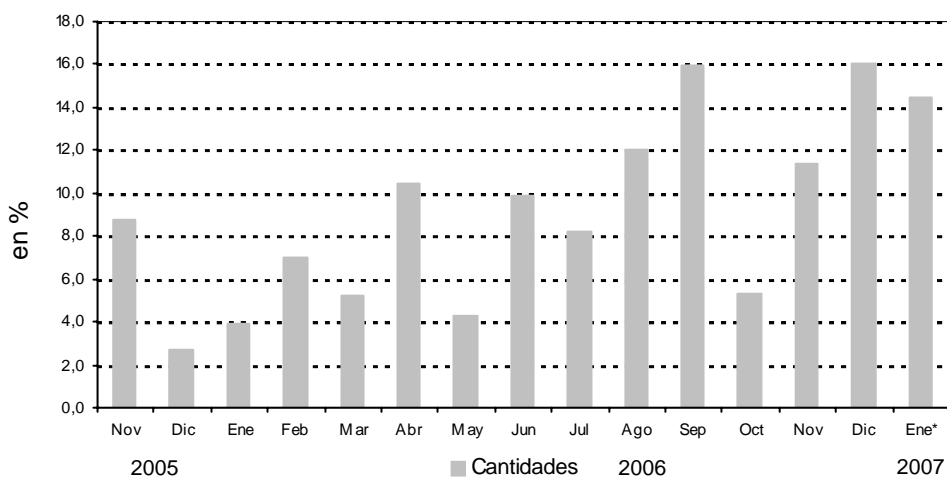
Cuadro 13. Evolución de los índices de precios implícitos de la Encuesta de Supermercados. Índice base 1997=100

Período	1997	1998	1999	2000	2001	2002	2003	2004	2005	2006	2007
	100,0	101,7	98,1	95,9	95,0	143,5	173,8	176,4	191,2	206,5	
Enero	99,6	99,6	100,4	95,8	94,6	96,2	173,5	173,9	182,3	200,5	214,3*
Febrero	100,1	100,2	99,5	95,9	94,6	104,3	176,6	174,2	184,1	201,9	
Marzo	99,8	100,9	99,6	96,5	95,0	114,8	177,9	170,7	187,9	204,8	
Abril	99,9	101,8	99,7	96,1	95,7	135,2	177,7	171,7	188,3	206,2	
Mayo	100,2	102,3	99,0	96,3	95,8	146,5	176,3	173,1	184,7	207,8	
Junio	100,5	102,5	98,7	96,1	95,0	154,0	173,0	177,7	190,5	208,4	
Julio	100,3	102,8	97,7	95,8	95,1	161,5	173,7	177,5	193,3	206,3	
Agosto	100,7	102,7	97,4	96,1	95,3	166,5	174,4	179,0	195,3	206,8	
Septiembre	100,7	102,3	97,0	96,0	95,4	169,4	168,2	180,1	198,2	207,4	
Octubre	100,2	102,2	96,8	96,5	94,7	168,4	168,8	179,8	192,7	208,7	
Noviembre	99,5	101,8	95,9	95,1	94,4	170,4	173,5	179,5	199,1	209,5	
Diciembre	99,0	100,7	95,6	94,1	94,2	169,1	171,7	179,3	198,5	209,8	

Cuadro 14. Variación interanual de los índices de precios implícitos de la Encuesta de Supermercados. Índice base 1997=100

Período	1998	1999	2000	2001	2002	2003	2004	2005	2006	2007
	1,6	-3,5	-2,3	-0,9	51,1	21,1	1,5	8,4	8,0	
Enero	0,0	0,8	-4,6	-1,3	1,7	80,4	0,2	4,8	10,0	6,9*
Febrero	0,1	-0,7	-3,6	-1,4	10,3	69,3	-1,4	5,7	9,7	
Marzo	1,1	-1,3	-3,1	-1,6	20,8	55,0	-4,0	10,1	9,0	
Abril	1,9	-2,1	-3,6	-0,4	41,3	31,4	-3,4	9,7	9,5	
Mayo	2,1	-3,2	-2,7	-0,5	52,9	20,3	-1,8	6,7	12,5	
Junio	2,0	-3,7	-2,6	-1,1	62,1	12,3	2,7	7,2	9,4	
Julio	2,5	-5,0	-1,9	-0,7	69,8	7,6	2,2	8,9	6,7	
Agosto	2,0	-5,2	-1,3	-0,8	74,7	4,7	2,6	9,1	5,9	
Septiembre	1,6	-5,2	-1,0	-0,6	77,6	-0,7	7,1	10,0	4,6	
Octubre	2,0	-5,3	-0,3	-1,9	77,8	0,2	6,5	7,2	8,3	
Noviembre	2,3	-5,8	-0,8	-0,7	80,5	1,8	3,5	10,9	5,2	
Diciembre	1,7	-5,1	-1,6	0,1	79,5	1,5	4,4	10,7	5,7	

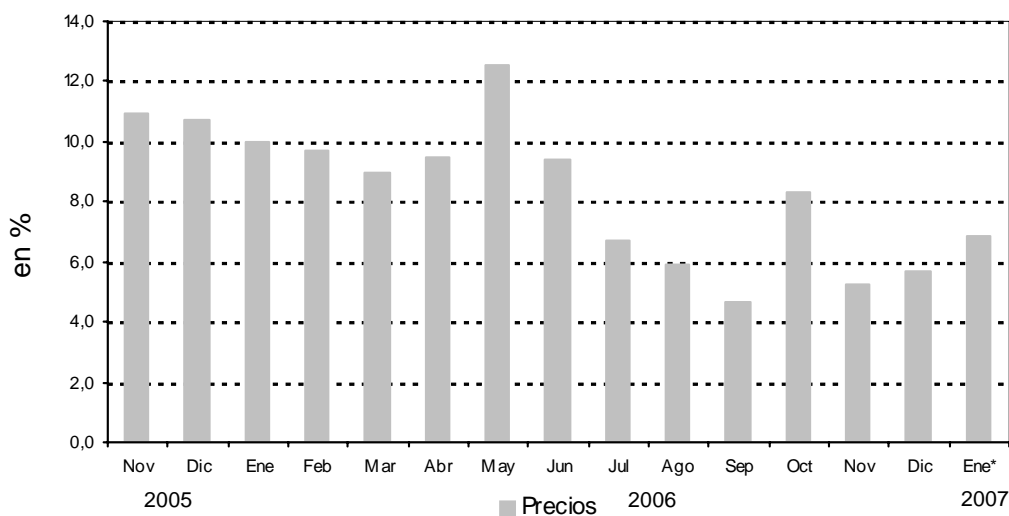
La variación del Índice de Precios Implícitos de la Encuesta de Supermercados surge de ponderar la variación de los precios relevados en el Índice de Precios al Consumidor, por el peso de los diferentes productos que integran la canasta de venta de los supermercados, relevada en el período base. Las eventuales diferencias que puedan surgir entre ambas variaciones se deben a los distintos precios considerados en el IPC y el Índice de Precios Implícitos, ya que las fuentes de estas ponderaciones son el primero de los casos la Encuesta de Gastos de los Hogares, y el segundo, las Encuestas Económicas del año 1997.

Gráfico 5. Precios, variación porcentual respecto a igual período del año anterior.

Cuadro 15. Series a precios corrientes, a precios constantes, desestacionalizada a precios constantes, tendencia y sus variaciones. Índices base 1997=100

Período	Precios Corrientes				Precios Constantes				Desestacionalizada a Precios Constantes				Tendencia Ciclo	
	Serie	Variaciones porcentuales		Serie	Variaciones porcentuales		Serie	Variaciones porcentuales		Serie	Variaciones porcentuales		Serie	Variaciones porcentuales
		mensual	interanual		mensual	interanual		mensual	interanual		mensual	interanual		
2003	Ene	114,3	-23,5	23,1	65,8	-25,6	-31,7	70,4	0,1	-30,8	69,3	-0,3	69,3	-0,3
	Feb	111,1	-2,8	20,6	62,9	-4,4	-28,8	69,6	-1,2	-28,8	69,3	0,0	69,3	0,0
	Mar	128,5	15,7	14,3	72,3	14,9	-26,2	69,5	-0,1	-25,5	69,6	0,4	69,6	0,4
	Abr	118,2	-8,1	14,6	66,8	-7,6	-12,3	69,2	-0,6	-12,1	70,2	0,9	70,2	0,9
	May	120,0	1,6	11,6	68,4	2,4	-6,8	70,3	1,6	-10,0	71,1	1,2	71,1	1,2
	Jun	117,9	-1,8	2,7	68,5	0,1	-8,1	71,7	2,0	-5,4	72,0	1,3	72,0	1,3
	Jul	122,0	3,5	6,7	70,7	3,2	-0,1	72,9	1,7	-0,1	72,8	1,2	72,8	1,2
	Ago	127,7	4,7	6,9	73,5	4,0	2,4	73,1	0,2	1,0	73,5	1,0	73,5	1,0
	Sep	114,7	-10,1	1,1	68,5	-6,8	2,2	74,8	2,3	4,1	74,1	0,7	74,1	0,7
	Oct	125,4	9,3	7,5	74,6	8,9	7,6	75,6	1,1	6,5	74,4	0,5	74,4	0,5
	Nov	125,8	0,3	5,9	72,8	-2,4	4,4	74,1	-2,0	3,9	74,8	0,5	74,8	0,5
	Dic	159,4	26,7	6,7	93,1	27,9	5,3	75,5	1,9	7,3	75,2	0,5	75,2	0,5
2004	Ene	124,4	-21,9	8,9	71,8	-22,9	9,1	74,3	-1,6	5,4	75,7	0,7	75,7	0,7
	Feb	125,3	0,7	12,9	72,2	0,6	14,8	76,5	3,0	9,9	76,3	0,8	76,3	0,8
	Mar	130,2	3,8	1,3	76,5	6,0	5,8	77,4	1,2	11,3	76,9	0,8	76,9	0,8
	Abr	131,7	1,2	11,5	77,0	0,7	15,3	78,6	1,5	13,6	77,4	0,7	77,4	0,7
	May	131,1	-0,5	9,2	76,1	-1,2	11,3	77,6	-1,3	10,4	77,9	0,6	77,9	0,6
	Jun	127,7	-2,6	8,3	72,2	-5,1	5,4	77,1	-0,7	7,5	78,2	0,4	78,2	0,4
	Jul	139,3	9,2	14,2	78,9	9,3	11,6	78,1	1,4	7,1	78,5	0,3	78,5	0,3
	Ago	136,1	-2,4	6,6	76,4	-3,2	3,9	78,9	0,9	7,9	78,7	0,3	78,7	0,3
	Sep	129,0	-5,2	12,4	71,8	-6,0	4,8	78,5	-0,4	5,0	79,0	0,3	79,0	0,3
	Oct	146,0	13,2	16,5	81,8	13,9	9,7	79,1	0,8	4,7	79,3	0,5	79,3	0,5
	Nov	132,5	-9,3	5,3	74,2	1,9	1,9	79,0	-0,2	6,7	79,8	0,6	79,8	0,6
	Dic	184,3	39,1	15,6	103,3	39,2	11,0	81,4	3,0	7,8	80,4	0,7	80,4	0,7
2005	Ene	142,7	-22,6	14,7	78,7	-23,8	9,6	82,4	1,3	11,0	81,0	0,7	81,0	0,7
	Feb	134,1	-6,0	7,1	73,3	-6,9	1,5	81,0	-1,8	5,8	81,6	0,7	81,6	0,7
	Mar	151,4	12,9	16,3	81,0	10,5	5,9	82,0	1,3	6,0	82,1	0,6	82,1	0,6
	Abr	150,7	-0,5	14,4	80,6	-0,5	4,7	80,0	-2,5	1,8	82,5	0,5	82,5	0,5
	May	146,3	-3,0	11,6	79,7	-1,1	4,7	83,6	4,5	7,7	82,8	0,4	82,8	0,4
	Jun	147,5	0,9	15,5	77,9	-2,3	7,9	83,0	-0,7	7,6	83,2	0,4	83,2	0,4
	Jul	163,2	10,6	17,1	85,0	9,1	7,7	83,1	0,2	6,4	83,5	0,4	83,5	0,4
	Ago	153,7	-5,9	12,9	79,1	-6,9	3,5	83,0	-0,1	5,3	83,8	0,4	83,8	0,4
	Sep	150,8	-1,8	16,9	76,6	-3,2	6,7	82,9	-0,2	5,6	84,1	0,4	84,1	0,4
	Oct	168,2	11,5	15,2	88,0	14,9	7,6	85,9	3,6	8,5	84,4	0,4	84,4	0,4
	Nov	159,2	-5,3	20,2	80,7	-8,3	8,8	86,2	0,4	9,2	84,7	0,4	84,7	0,4
	Dic	208,6	31,0	13,2	106,1	31,5	2,7	84,2	-2,3	3,5	85,0	0,4	85,0	0,4
2006	Ene	163,0	-21,9	14,2	81,8	-22,9	3,9	84,8	0,7	2,9	85,5	0,5	85,5	0,5
	Feb	156,8	-3,8	16,9	78,4	-4,2	7,0	86,6	2,0	6,9	86,1	0,7	86,1	0,7
	Mar	172,7	10,2	14,1	85,2	8,7	5,2	85,6	-1,2	4,3	86,9	0,9	86,9	0,9
	Abr	181,4	5,1	20,4	89,0	4,5	10,4	87,7	2,5	9,6	87,8	1,1	87,8	1,1
	May	170,8	-5,9	16,8	83,1	-6,6	4,3	88,7	1,1	6,1	88,9	1,2	88,9	1,2
	Jun	176,9	3,6	19,9	85,6	3,0	9,9	90,1	1,6	8,6	90,0	1,3	90,0	1,3
	Jul	188,1	6,3	15,2	92,0	7,5	8,2	90,6	0,6	9,0	91,2	1,3	91,2	1,3
	Ago	181,8	-3,3	18,3	88,6	-3,7	12,0	92,8	2,4	11,8	92,4	1,3	92,4	1,3
	Sep	182,7	0,5	21,1	88,8	0,2	15,9	93,6	0,9	13,0	93,5	1,2	93,5	1,2
	Oct	192,1	5,2	14,2	92,7	4,4	5,3	93,3	-0,3	8,7	94,6	1,2	94,6	1,2
	Nov	186,8	-2,8	17,3	89,9	-3,0	11,4	95,6	2,5	10,9	95,7	1,1	95,7	1,1
	Dic	256,6	37,3	23,0	123,1	36,9	16,0	96,6	1,0	14,7	96,7	1,0	96,7	1,0
	Ene*	199,5	-22,3	22,4	93,6	-24,0	14,4	98,8	2,3	16,5	97,5	0,9	97,5	0,9

Gráfico 6. Cantidades, variación porcentual respecto a igual período del año anterior.



SINTESIS METODOLOGICA

Características del ajuste estacional:

Como es habitual anualmente, se revisaron las opciones para la modelización. Una nueva política de tratamiento de series, prevé en adelante, una posible revisión de características del ajuste cada 6 meses.

- Modelo ajustado: ARIMA log (2 1 2)(0 1 1)₁₂
- Ajuste de efecto por días de actividad (efecto trading days)
- Ajuste de efecto fin de semana largo del 1 de enero
- Ajuste de efecto pascuas con 8 días de impacto gradual
- Ajuste por largo de mes
- Ajuste de variación por outliers

Estimación de la Tendencia Ciclo:

La tendencia ciclo se estima utilizando la metodología recomendada por la Dra. Estela Dagum. Esta consiste esencialmente en un suavizado especial de la serie desestacionalizada obtenida mediante un post procesamiento utilizando opciones específicas. Dichas opciones son:

- Extensión de la serie desestacionalizada modificada por valores extremos con el modelo Arima log (0 1 1)(0 0 1)₁₂.
- Henderson de 13 términos para estimar la tendencia usando límites más estrictos para la identificación y reemplazo de los valores extremos.

Para mayor información acerca del ajuste estacional y estimación de la Tendencia para este índice se puede consultar la Síntesis Metodológica que está disponible en la Dirección de Difusión del INDEC.