



Buenos Aires, 26 de febrero de 2009

Encuesta de Supermercados

Enero de 2009

La encuesta de Supermercados releva información de 69 empresas distribuidas en todo el territorio nacional.

Ventas a precios corrientes con estacionalidad

Las ventas a precios corrientes comprendidas en la encuesta sumaron \$ 3.869,9 millones, lo cual representa una suba de 28,7% respecto al mismo mes del año anterior y una disminución de 18,8% respecto a diciembre de 2008.

Ventas a precios constantes desestacionalizadas

Las ventas desestacionalizadas a precios constantes aumentaron 5,5% con respecto a diciembre de 2008.

A su vez, la evolución interanual de las ventas del mes de enero de 2009 registró una variación positiva de 20,2%.

La tendencia ciclo registró una variación positiva de 0,6% con relación al mes inmediatamente anterior.

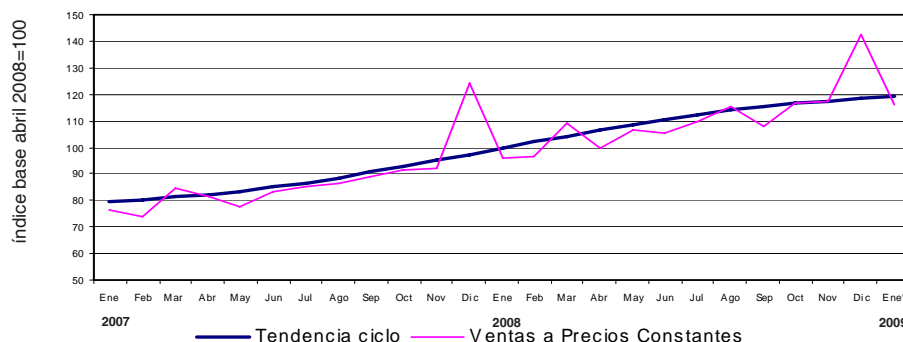
Cuadro 1. Evolución de las ventas a precios corrientes. Variaciones porcentuales

Período	Ventas en millones de pesos	Variación porcentual		
		Mes anterior	Año anterior	Del acumulado desde enero hasta cada mes del año respecto a igual período año anterior
2007	32.061,3	///	30,2	///
2008	43.152,0	///	34,6	///
2008 Ene	3.007,0	-22,1	36,6	36,6
Dic	4.763,8	21,5	23,5	34,6
2009 Ene*	3.869,9	-18,8	28,7	28,7

Cuadro 2. Ventas a precios constantes. Series desestacionalizada y tendencia ciclo. Variaciones porcentuales

Período	Mes anterior		Año anterior
	Desestacionalizada	Tendencia ciclo	Desestacionalizada
2008 Ene	-0,9	2,3	24,5
Dic	-3,4	0,7	12,9
2009 Ene*	5,5	0,6	20,2

Gráfico 1. Evolución mensual de las series de ventas a precios constantes v tendencia ciclo



Los 24 partidos de la provincia de Buenos Aires comprenden: Almirante Brown, Avellaneda, Berazategui, Esteban Echeverría, Ezeiza, Florencio Varela, General San Martín, Hurlingham, Ituzaingó, José C. Paz, La Matanza, Lanús, Lomas de Zamora, Malvinas Argentinas, Merlo, Moreno, Morón, Quilmes, San Fernando, San Isidro, San Miguel, Tigre, Tres de Febrero y Vicente López.

Este relevamiento, de **periodicidad mensual**, es representativo de la actividad de una nómina de empresas de supermercados que cuentan por lo menos con alguna boca de expendio cuya superficie de ventas supera los 300 m².

Los datos que aquí se presentan tienen carácter provisorio, dado que la información se recopila y actualiza permanentemente, pudiendo ser modificados de acuerdo con nueva información suministrada por las empresas.

Serie de ventas a precios corrientes sin desestacionalizar

Análisis de los resultados de diciembre de 2008

Si se comparan las ventas a precios corrientes de diciembre de 2008 con las de noviembre de 2008, se observa un aumento de 21,5% a nivel total. Los aumentos más significativos se registraron en Otras provincias del Norte (33%), Salta (30,7%), Resto de Buenos Aires (27,8%), Tucumán (27,4%) y Entre Ríos (27,2%).

La variación interanual de las ventas totales registró un aumento de 23,5%. En este caso, las jurisdicciones donde se registraron las subas más importantes fueron Otras provincias del Norte (34,7%), Otras provincias del Sur (33,1%), Salta (32,8%), Entre Ríos (30,6%) y Neuquén (28,8%).

Las ventas de los primeros doce meses del año 2008 fueron 34,6% superiores a las correspondientes al mismo período del año 2007. Las jurisdicciones donde se reflejó un mayor incremento fueron Otras provincias del Norte (49,1%), Salta (44,4%), Otras provincias del Sur (43,8%), Neuquén (41,5%) y Entre Ríos (41,4%).

Cuadro 3. Evolución de las ventas a precios corrientes, por jurisdicción. Variaciones porcentuales

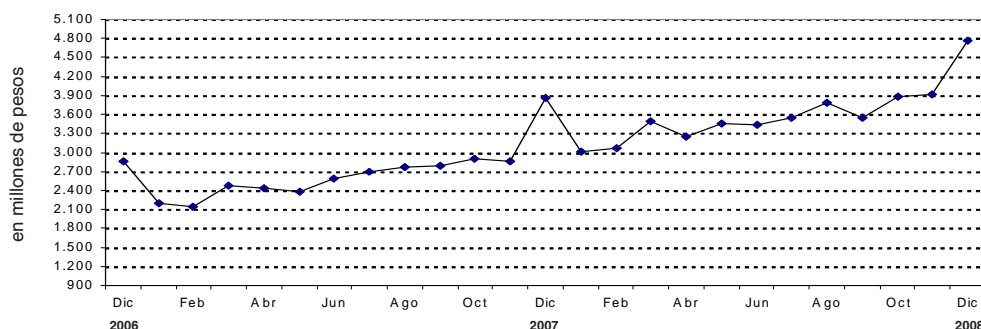
Jurisdicción	Ventas a precios corrientes			Variación porcentual		
	2007		2008	Mes anterior	Año anterior	Del acumulado desde enero hasta cada mes del año respecto a igual período año anterior
	Diciembre	Noviembre	Diciembre			
miles de pesos						
Total	3.857.861	3.919.915	4.763.833	21,5	23,5	34,6
Ciudad de Buenos Aires	656.608	706.343	798.876	13,1	21,7	29,7
24 partidos de la prov. de Bs.As.	1.056.630	1.070.818	1.303.955	21,8	23,4	35,5
Resto de Bs.As.	492.531	470.609	601.492	27,8	22,1	32,1
Córdoba	261.129	265.827	329.599	24,0	26,2	33,0
Chubut	117.911	121.102	143.987	18,9	22,1	39,5
Entre Ríos	68.008	69.809	88.823	27,2	30,6	41,4
Mendoza	260.756	251.264	290.503	15,6	11,4	28,5
Neuquén	121.764	126.062	156.864	24,4	28,8	41,5
Salta	51.063	51.865	67.795	30,7	32,8	44,4
Santa Fe	203.264	199.021	248.351	24,8	22,2	30,5
Tucumán	86.692	83.384	106.246	27,4	22,6	38,6
Otras provincias del Norte ¹	133.278	134.892	179.460	33,0	34,7	49,1
Otras provincias del Centro y del Oeste ²	121.490	117.919	146.065	23,9	20,2	36,5
Otras provincias del Sur ³	226.737	251.000	301.817	20,2	33,1	43,8

¹ Comprende las provincias de Corrientes, Chaco, Formosa, Jujuy, Misiones y Santiago del Estero.

² Comprende las provincias de Catamarca, La Rioja, San Juan y San Luis.

³ Comprende las provincias de La Pampa, Río Negro, Santa Cruz y Tierra del Fuego.

Gráfico 2. Evolución mensual de las ventas totales a precios corrientes

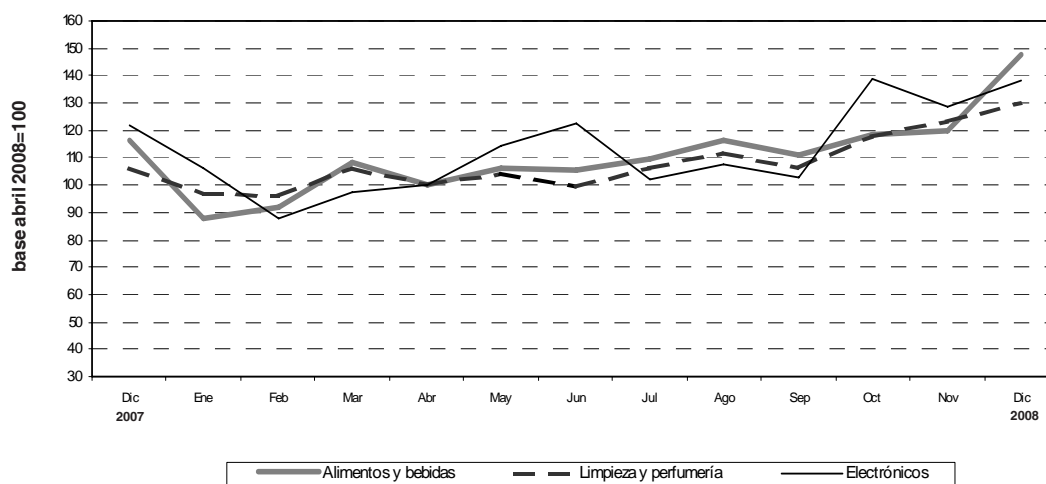


Si se comparan las ventas por rubros a precios corrientes de diciembre de 2008 con las correspondientes al mes de noviembre del mismo año, los aumentos más significativos se observan en Bebidas (62,1%), Otros (40,6%), Indumentaria, calzado y textiles para el hogar (25,8%), Panadería (19,8%) y Carnes (19,4%). En la variación interanual, se observan los aumentos más significativos en Almacén (30,5%), Bebidas (28,1%), Lácteos (23,9%), Verdulería y frutería (22,9%) y Carnes y Artículos de limpieza y perfumería (22,1%). Con respecto a la variación acumulada, los mayores incrementos surgen en Almacén (41,6%), Panadería (37,8%), Carnes (37,4%), Bebidas (37,1%) y Otros (34,7%).

Cuadro 4. Evolución de las ventas a precios corrientes, por grupo de artículos. Variaciones porcentuales

Grupos de artículos	Ventas a precios corrientes			Variación porcentual		
	2007	2008		Mes anterior	Año anterior	Del acumulado desde enero hasta cada mes del año respecto a igual período año anterior
	Diciembre	Noviembre	Diciembre			
miles de pesos						
Total	3.857.861	3.919.915	4.763.833	21,5	23,5	36,1
Alimentos y bebidas	2.647.969	2.712.017	3.345.544	23,4	26,3	36,8
Bebidas	581.713	459.706	745.274	62,1	28,1	37,1
Almacén	892.193	978.371	1.164.207	19,0	30,5	41,6
Panadería	98.476	100.080	119.899	19,8	21,8	37,8
Lácteos	373.741	453.876	463.117	2,0	23,9	30,5
Carnes	466.737	477.190	569.927	19,4	22,1	37,4
Verdulería y frutería	168.061	178.182	206.482	15,9	22,9	27,8
Alimentos preparados y rotisería	67.048	64.612	76.638	18,6	14,3	30,1
Artículos de limpieza y perfumería	473.429	546.495	577.882	5,7	22,1	26,3
Indumentaria, calzado y textiles para el hogar	106.044	89.558	112.628	25,8	6,2	24,6
Electrónicos y artículos para el hogar	216.246	228.265	244.751	7,2	13,2	33,1
Otros	414.173	343.580	483.028	40,6	16,6	34,7

Gráfico 3. Evolución mensual de las ventas a precios corrientes por grupos de artículos



Las ventas a precios corrientes del mes de diciembre de 2008 totalizaron \$ 4.763,8 millones. De ese total, \$ 4.025,7 millones (84,5%) corresponden a las grandes cadenas y \$ 738,2 millones (15,5%), a las medianas.

Las ventas de las cadenas grandes y medianas registraron en el mes de diciembre de 2008, con respecto a noviembre de 2008, aumentos de 22,6% en las primeras y de 15,8% en las segundas.

Con relación a diciembre de 2007, el incremento fue de 23% en las grandes cadenas y de 26,3% en las medianas.

Las ventas por metro cuadrado a precios corrientes en las cadenas grandes y medianas totalizaron \$ 2.095 y \$ 1.451, respectivamente, registrándose aumentos de 20,6% en las primeras y de 15,7% en las segundas.

La variación interanual de las ventas por metro cuadrado a precios corrientes en diciembre de 2008 registró alzas de 12,9% en el caso de las grandes cadenas y de 22,4% en lo que respecta a las medianas.

La consideración de las ventas por metro cuadrado a precios constantes refleja que las cadenas grandes y medianas registraron aumentos de 20,5% y 15,6%, respectivamente. Asimismo, la variación interanual mostró incrementos de 5,9% en las grandes cadenas y de 14,8% en las medianas.

El acumulado de los primeros doce meses del año 2008 respecto a igual período de 2007 registró un aumento de 18,2% en las grandes cadenas y de 27% en las medianas (cuadro 7).

Cuadro 5. Ventas a precios corrientes, según tipo de cadena. Variaciones porcentuales

Tipo de cadena	Monto en miles de pesos			Variación porcentual		
	2007	2008		Mes anterior	Año anterior	Del acumulado desde enero hasta cada mes del año respecto a igual período año anterior
	Diciembre	Noviembre	Diciembre			
Todas las cadenas	3.857.861	3.919.915	4.763.833	21,5	23,5	34,6
Cadenas grandes	3.273.398	3.282.433	4.025.671	22,6	23,0	35,6
Cadenas medianas	584.463	637.482	738.162	15,8	26,3	29,5

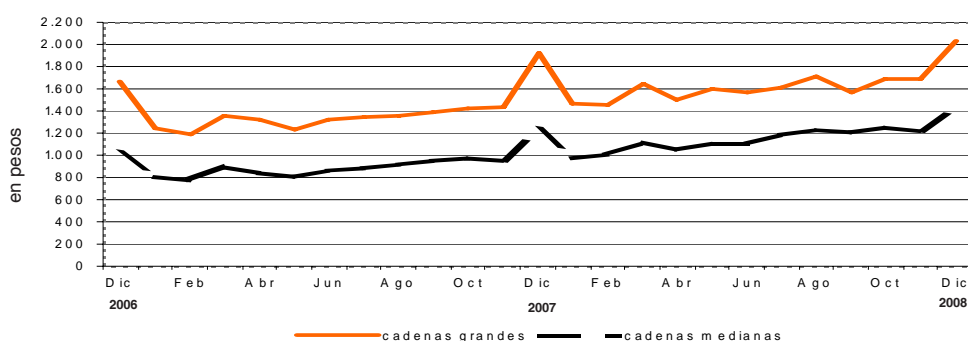
Cuadro 6. Ventas a precios corrientes por metro cuadrado en pesos, según tipo de cadena. Variaciones porcentuales

Tipo de cadena	Monto en pesos			Variación porcentual		
	2007	2008		Mes anterior	Año anterior	Del acumulado desde enero hasta cada mes del año respecto a igual período año anterior
	Diciembre	Noviembre	Diciembre			
Todas las cadenas	1.710	1.634	1.960	20,0	14,6	27,3
Cadenas grandes	1.856	1.737	2.095	20,6	12,9	25,0
Cadenas medianas	1.185	1.254	1.451	15,7	22,4	34,2

Cuadro 7. Ventas a precios constantes por metro cuadrado en pesos, según tipo de cadena. Variaciones porcentuales

Tipo de cadenas	Monto en pesos			Variación porcentual		
	2007	2008		Mes anterior	Año anterior	Del acumulado desde enero hasta cada mes del año respecto a igual período año anterior
	diciembre	Noviembre	Diciembre			
Todas las cadenas	1.772	1.589	1.905	19,9	7,5	20,5
Cadenas grandes	1.923	1.690	2.036	20,5	5,9	18,2
Cadenas medianas	1.228	1.220	1.410	15,6	14,8	27,0

Gráfico 4. Evolución mensual de las ventas a precios constantes por metro cuadrado, según tipo de cadena



Cuadro 8. Ventas a precios corrientes por grupos de artículos, según jurisdicción

Período	Grupos de artículos										Otros	
	Total	Bebidas	Almacén	Panadería	Lácteos	Carnes	Verdulería y frutería	Alimentos preparados y rotisería	Artículos de limpieza y perfumería	Indumentaria, calzado y textiles para el hogar		Electrónicos y artículos para el hogar
Total												
2007 Diciembre	3.857.861	581.713	892.193	98.476	373.741	466.737	168.061	67.048	473.429	106.044	216.246	414.173
2008 Noviembre	3.919.915	459.706	978.371	100.080	453.876	477.190	178.182	64.612	546.495	89.558	228.265	343.580
Diciembre	4.763.833	745.274	1.164.207	119.899	463.117	569.927	206.482	76.638	577.882	112.628	244.751	483.028
Ciudad de Buenos Aires												
2007 Diciembre	656.608	103.693	139.031	23.477	68.638	73.573	34.567	15.426	81.077	15.301	38.680	63.145
2008 Noviembre	706.343	89.794	157.448	23.986	91.852	79.800	39.565	15.796	96.001	11.344	45.068	55.689
Diciembre	798.876	126.522	179.792	28.169	87.685	89.238	43.365	18.344	96.196	14.020	44.285	71.260
24 partidos de la provincia de Buenos Aires												
2007 Diciembre	1.056.630	182.802	231.518	25.174	86.826	106.309	34.654	16.863	129.771	30.857	77.172	134.684
2008 Noviembre	1.070.818	147.099	257.176	25.059	113.692	107.866	34.449	16.054	154.301	23.943	87.932	103.247
Diciembre	1.303.955	235.063	305.224	30.750	113.485	130.814	42.015	19.325	161.883	29.998	87.799	147.599
Resto de Buenos Aires												
2007 Diciembre	492.531	77.164	111.137	12.947	48.042	53.046	21.837	6.892	65.621	14.861	30.485	50.499
2008 Noviembre	470.609	55.566	113.901	12.300	56.514	51.960	21.788	6.236	74.123	13.144	25.440	39.637
Diciembre	601.492	98.273	142.744	15.992	59.762	64.294	26.872	7.823	81.726	16.844	30.674	56.488
Córdoba												
2007 Diciembre	261.129	40.236	59.333	4.949	28.340	28.380	14.796	4.820	24.926	6.682	13.390	35.277
2008 Noviembre	265.827	30.102	68.176	5.383	33.058	30.779	15.627	4.297	27.186	6.305	13.615	31.299
Diciembre	329.599	50.072	79.815	5.940	35.308	35.163	17.813	5.176	29.332	8.239	15.894	46.847
Chubut												
2007 Diciembre	117.911	16.535	27.650	2.773	14.312	15.295	7.433	2.785	16.167	3.721	2.932	8.308
2008 Noviembre	121.102	12.059	31.698	3.149	15.531	15.136	8.073	2.686	19.065	3.479	2.742	7.484
Diciembre	143.987	21.388	37.000	3.371	15.044	17.742	8.733	3.148	20.100	4.388	3.119	9.954
Entre Ríos												
2007 Diciembre	68.008	10.271	15.463	1.712	5.408	4.471	2.344	847	9.208	2.497	4.822	10.965
2008 Noviembre	69.809	8.066	17.620	1.541	7.433	3.990	2.377	787	11.746	2.212	5.084	8.953
Diciembre	88.823	14.236	21.483	2.077	7.470	5.243	3.131	940	12.671	2.616	6.411	12.545
Mendoza												
2007 Diciembre	260.756	27.119	79.237	5.845	20.999	45.445	8.008	2.598	33.741	5.520	9.578	22.666
2008 Noviembre	251.264	21.758	81.821	5.871	24.503	44.766	8.082	2.334	32.562	4.711	7.718	17.138
Diciembre	290.503	35.259	91.094	6.422	24.489	51.403	8.241	2.639	33.810	5.872	8.013	23.261

en miles de pesos

Cuadro 8. (conclusión)

Período	Total	Grupos de artículos										Otros	
		Bebidas	Almacén	Panadería	Lácteos	Carnes	Verdulería y frutería	Alimentos preparados y rotisería	Artículos de limpieza y perfumería	Indumentaria, calzado y textiles para el hogar	Electrónicos y artículos para el hogar		
en miles de pesos													
Neuquén													
2007 Diciembre	121.764	15.799	27.429	2.784	10.900	15.732	6.229	3.642	14.550	5.726	3.716	15.257	
2008 Noviembre	126.062	12.848	28.483	3.066	12.980	17.141	6.508	4.095	17.285	5.029	4.050	14.577	
Diciembre	156.864	21.309	34.123	3.451	13.460	20.270	7.581	4.721	18.457	5.830	5.354	22.308	
Salta													
2007 Diciembre	51.063	5.663	13.320	1.096	6.303	12.321	1.458	461	6.691	185	1.272	2.293	
2008 Noviembre	51.865	4.088	14.284	1.184	6.298	12.168	1.340	409	7.123	453	1.577	2.941	
Diciembre	67.795	8.226	18.007	1.407	7.587	15.703	1.819	472	7.796	595	1.983	4.200	
Santa Fe													
2007 Diciembre	203.264	31.273	48.744	5.650	16.850	19.826	7.598	4.094	25.237	7.349	11.624	25.019	
2008 Noviembre	199.021	24.158	48.746	5.397	19.940	19.541	8.040	3.919	29.693	6.065	12.370	21.152	
Diciembre	248.351	39.722	62.061	6.846	20.582	23.717	9.496	4.666	31.171	7.503	13.586	29.001	
Tucumán													
2007 Diciembre	86.692	10.445	19.420	1.829	11.876	19.288	3.783	934	9.179	1.254	3.001	5.683	
2008 Noviembre	83.384	6.663	20.760	1.743	11.599	18.553	3.281	743	9.702	1.206	3.423	5.711	
Diciembre	106.246	13.030	25.360	1.982	13.561	22.780	4.187	911	10.333	1.769	3.796	8.537	
Otras provincias del Norte¹													
2007 Diciembre	133.278	14.352	38.241	2.785	15.348	23.121	5.971	1.822	12.261	1.792	6.468	11.117	
2008 Noviembre	134.892	10.600	42.729	2.684	15.927	21.801	5.947	1.916	14.949	1.919	5.349	11.071	
Diciembre	179.460	20.811	52.676	3.516	18.830	28.968	7.655	2.362	17.363	2.685	8.243	16.331	
Otras provincias del Centro y del Oeste²													
2007 Diciembre	121.490	13.708	29.603	2.802	10.251	20.452	4.744	1.856	13.913	2.827	6.846	14.488	
2008 Noviembre	117.919	10.506	31.887	2.665	11.647	20.725	4.930	1.424	14.769	2.424	5.421	11.521	
Diciembre	146.065	18.108	38.788	3.332	12.323	24.798	5.438	1.584	16.090	3.055	6.075	16.474	
Otras provincias del Sur³													
2007 Diciembre	226.737	32.653	52.067	4.653	29.648	29.478	14.639	4.008	31.087	7.472	6.260	14.772	
2008 Noviembre	251.000	26.399	63.642	6.052	32.902	32.964	18.175	3.916	37.990	7.324	8.476	13.160	
Diciembre	301.817	43.255	76.040	6.644	33.531	39.794	20.136	4.507	40.954	9.214	9.519	18.223	

¹ Comprende las provincias de Corrientes, Chaco, Formosa, Jujuy, Misiones y Santiago del Estero.

² Comprende las provincias de Catamarca, La Rioja, San Juan y San Luis.

³ Comprende las provincias de La Pampa, Río Negro, Santa Cruz y Tierra del Fuego.

Cuadro 9. Ventas totales, ventas por boca, ventas por metro cuadrado y ventas por operación a precios corrientes, según jurisdicción

Período	Ventas totales en miles de pesos	Número de bocas	Ventas por boca en miles de pesos	Superficie del área de ventas en m ²	Ventas por m ² en pesos	Número de operaciones	Ventas por operación en pesos
Total							
2007 Diciembre	3.857.861	1.514	2.548	2.256.553	1.710	68.181.564	56,6
2008 Noviembre	3.919.915	1.578	2.484	2.398.330	1.634	61.776.519	63,5
Diciembre	4.763.833	1.591	2.994	2.430.491	1.960	69.376.478	68,7
Ciudad de Buenos Aires							
2007 Diciembre	656.608	358	1.834	363.260	1.808	13.166.538	49,9
2008 Noviembre	706.343	366	1.930	371.904	1.899	12.446.892	56,7
Diciembre	798.876	366	2.183	371.904	2.148	12.981.534	61,5
24 partidos de la provincia de Buenos Aires							
2007 Diciembre	1.056.630	385	2.744	646.837	1.634	15.873.001	66,6
2008 Noviembre	1.070.818	398	2.690	676.755	1.582	15.281.421	70,1
Diciembre	1.303.955	400	3.260	680.925	1.915	17.515.987	74,4
Resto de Buenos Aires							
2007 Diciembre	492.531	239	2.061	327.709	1.503	8.433.279	58,4
2008 Noviembre	470.609	245	1.921	332.447	1.416	7.748.730	60,7
Diciembre	601.492	246	2.445	331.920	1.812	9.109.787	66,0
Córdoba							
2007 Diciembre	261.129	80	3.264	160.663	1.625	4.443.381	58,8
2008 Noviembre	265.827	87	3.055	207.849	1.279	4.107.253	64,7
Diciembre	329.599	88	3.745	208.224	1.583	4.733.043	69,6
Chubut							
2007 Diciembre	117.911	37	3.187	43.400	2.717	1.659.520	71,1
2008 Noviembre	121.102	39	3.105	46.133	2.625	1.724.734	70,2
Diciembre	143.987	39	3.692	46.133	3.121	1.803.546	79,8
Entre Ríos							
2007 Diciembre	68.008	22	3.091	39.015	1.743	1.372.947	49,5
2008 Noviembre	69.809	28	2.493	42.122	1.657	1.239.910	56,3
Diciembre	88.823	30	2.961	44.404	2.000	1.380.579	64,3
Mendoza							
2007 Diciembre	260.756	110	2.371	164.650	1.584	7.355.444	35,5
2008 Noviembre	251.264	111	2.264	166.473	1.509	4.316.722	58,2
Diciembre	290.503	111	2.617	166.473	1.745	4.738.893	61,3
Neuquén							
2007 Diciembre	121.764	40	3.044	58.780	2.072	1.964.992	62,0
2008 Noviembre	126.062	42	3.001	65.059	1.938	1.927.070	65,4
Diciembre	156.864	44	3.565	73.335	2.139	2.164.730	72,5
Salta							
2007 Diciembre	51.063	13	3.928	29.837	1.711	958.214	53,3
2008 Noviembre	51.865	14	3.705	33.748	1.537	961.722	53,9
Diciembre	67.795	14	4.843	33.748	2.009	1.090.672	62,2
Santa Fe							
2007 Diciembre	203.264	66	3.080	139.552	1.457	3.206.034	63,4
2008 Noviembre	199.021	66	3.015	139.552	1.426	2.938.658	67,7
Diciembre	248.351	66	3.763	139.552	1.780	3.337.741	74,4
Tucumán							
2007 Diciembre	86.692	15	5.779	48.705	1.780	1.419.897	61,1
2008 Noviembre	83.384	16	5.212	53.585	1.556	1.327.559	62,8
Diciembre	106.246	18	5.903	60.230	1.764	1.542.511	68,9
Otras provincias del Norte¹							
2007 Diciembre	133.278	35	3.808	87.123	1.530	2.421.662	55,0
2008 Noviembre	134.892	38	3.550	94.270	1.431	2.279.926	59,2
Diciembre	179.460	40	4.487	103.710	1.730	2.810.055	63,9
Otras provincias del Centro y del Oeste²							
2007 Diciembre	121.490	35	3.471	71.162	1.707	2.320.768	52,3
2008 Noviembre	117.919	39	3.024	78.447	1.503	1.800.245	65,5
Diciembre	146.065	39	3.745	78.447	1.862	2.090.929	69,9
Otras provincias del Sur³							
2007 Diciembre	226.737	79	2.870	75.860	2.989	3.585.887	63,2
2008 Noviembre	251.000	89	2.820	89.986	2.789	3.675.677	68,3
Diciembre	301.817	90	3.354	91.486	3.299	4.076.471	74,0

¹ Comprende las provincias de Corrientes, Chaco, Formosa, Jujuy, Misiones y Santiago del Estero.

² Comprende las provincias de Catamarca, La Rioja, San Juan y San Luis.

³ Comprende las provincias de La Pampa, Río Negro, Santa Cruz y Tierra del Fuego.

El personal ocupado total en el mes de diciembre de 2008 ascendió a 101.197 personas. Si se compara con el personal ocupado en noviembre de 2008, se verifica un incremento de 1,8%. La variación interanual registró una suba de 3%, mientras que el acumulado de los primeros doce meses de 2008 con respecto al acumulado de los primeros doce meses de 2007 mostró un incremento de 7,7% (cuadro 10).

Los salarios brutos promedio en el mes de diciembre de 2008 fueron \$ 6.652 para Gerentes, supervisores y otro personal jerárquico y \$ 3.024 para Cajeros, administrativos, repositores y otros (cuadro 12).

Cuadro 10. Personal ocupado asalariado, por categoría. Todas las cadenas

	Cantidad de personal ocupado			Variación %			
	2007		2008		Mes anterior	Año anterior	Del acumulado desde enero hasta cada mes del año respecto a igual período año anterior
	Diciembre	Noviembre	Diciembre	Diciembre			
Total	98.227	99.403	101.197	1,8	3,0	7,7	
Gerentes, supervisores y otro personal jerárquico	12.262	11.028	11.022	-0,1	-10,1	-5,1	
Cajeros, administrativos, repositores y otros	85.965	88.375	90.175	2,0	4,9	9,5	

Cuadro 11. Sueldos y salarios brutos y contribuciones patronales, por categoría. Todas las cadenas

	Monto en miles de pesos			Variación %			
	2007		2008		Mes anterior	Año anterior	Del acumulado desde enero hasta cada mes del año respecto a igual período año anterior
	Diciembre	Noviembre	Diciembre ¹	Diciembre ¹			
Total							
Sueldos y salarios brutos	229.978	214.581	345.994	61,2	50,4	38,9	
Contribuciones patronales	53.036	54.049	80.319	48,6	51,4	40,0	
Gerentes, supervisores y otro personal jerárquico							
Sueldos y salarios brutos	54.127	48.083	73.314	52,5	35,4	23,8	
Contribuciones patronales	12.394	11.764	16.989	44,4	37,1	23,8	
Cajeros, administrativos, repositores y otros							
Sueldos y salarios brutos	175.851	166.498	272.680	63,8	55,1	43,8	
Contribuciones patronales	40.642	42.285	63.330	49,8	55,8	45,3	

Cuadro 12. Sueldos y salarios brutos promedio, por categoría. Todas las cadenas

	Monto en pesos			Variación %			
	2007		2008		Mes anterior	Año anterior	Del acumulado desde enero hasta cada mes del año respecto a igual período año anterior
	Diciembre	Noviembre	Diciembre ¹	Diciembre ¹			
Total	2.341	2.159	3.419	58,4	46,0	29,1	
Gerentes, supervisores y otro personal jerárquico	4.414	4.360	6.652	52,6	50,7	30,6	
Cajeros, administrativos, repositores y otros	2.046	1.884	3.024	60,5	47,8	31,4	

¹Se incluye aguinaldo

La variación de precios implícitos de la encuesta de supermercados refleja las modificaciones de un conjunto acotado de precios de productos y no, obviamente, del total de precios de la economía, por lo cual no puede tomarse como una medida de la inflación. Dado el marco metodológico propio de cada encuesta, resulta técnicamente inviable realizar una comparación con otros indicadores de evolución de precios elaborados por el INDEC.

Por citar un ejemplo, el Índice de Precios al Consumidor (IPC) toma en cuenta un número considerablemente mayor de bienes, además de una amplia gama de servicios, a la vez que incluye precios de venta no sólo en supermercados sino en diversos tipos de comercios más pequeños.

Cuadro 13. Evolución de los Índices de Precios Implícitos (IPI) de la Encuesta de Supermercados. Índice base abril 2008=100

Período	2006	2007	2008	2009
	85,7	95,1	100,6	
Enero	83,3	89,1	97,4	102,8*
Febrero	83,8	90,2	98,3	
Marzo	85,0	91,4	99,3	
Abril	85,6	92,7	100,0	
Mayo	86,3	95,7	100,1	
Junio	86,5	96,3	100,8	
Julio	85,6	97,8	100,4	
Agosto	85,9	99,5	101,0	
Septiembre	86,1	97,3	101,5	
Octubre	86,7	97,9	102,1	
Noviembre	87,0	96,4	102,8	
Diciembre	87,1	96,5	102,9	

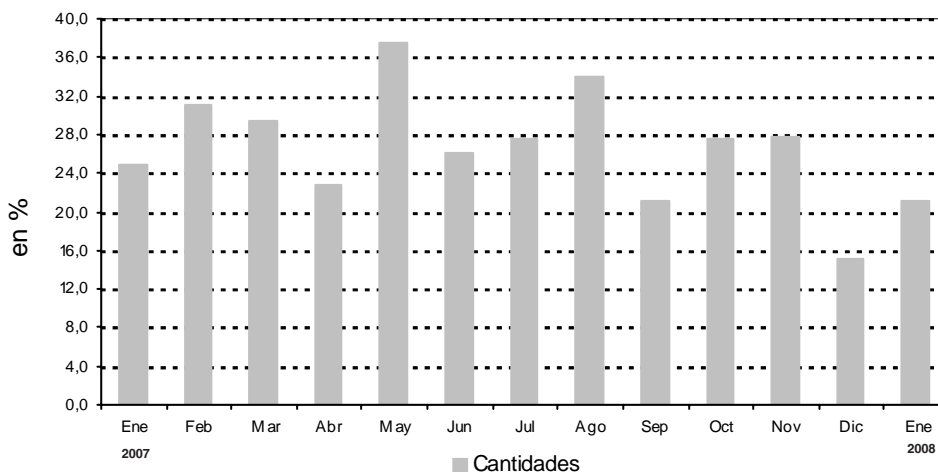
Cuadro 14. Variación interanual de los IPI de la Encuesta de Supermercados. Índice base abril 2008=100

Período	2006	2007	2008	2009
	8,0	10,9	5,8	
Enero	10,0	7,0	9,3	5,5*
Febrero	9,7	7,6	9,0	
Marzo	9,0	7,5	8,6	
Abril	9,5	8,3	7,9	
Mayo	12,5	10,9	4,6	
Junio	9,4	11,3	4,7	
Julio	6,7	14,3	2,7	
Agosto	5,9	15,8	1,5	
Septiembre	4,6	13,0	4,3	
Octubre	8,4	12,9	4,3	
Noviembre	5,2	10,8	6,6	
Diciembre	5,7	10,8	6,6	

Cuadro 15. Series a precios corrientes, a precios constantes, desestacionalizada a precios constantes, tendencia y sus variaciones. Índices base abril 2008=100

Período	Precios corrientes				Precios constantes				Desestacionalizada a Precios constantes				Tendencia ciclo		
	Serie	Variaciones porcentuales		Serie	Variaciones porcentuales		Serie	Variaciones porcentuales		Serie	Variaciones porcentuales		Serie	Variaciones porcentuales	
		mensual	interanual		mensual	interanual		mensual	interanual		mensual	interanual		mensual	interanual
2005	Ene	49,3	-22,5	14,9	65,1	-23,9	9,6	67,0	-0,5	8,7	66,1	8,7	66,1	0,8	
	Feb	46,3	-6,1	7,2	60,6	-6,9	1,3	66,1	-1,4	5,5	66,6	5,5	66,6	0,8	
	Mar	52,3	13,0	16,5	67,0	10,6	5,8	67,2	1,6	5,8	67,1	5,8	67,1	0,7	
	Abr	52,1	-0,4	14,8	66,7	-0,4	4,7	65,5	-2,4	1,7	67,5	1,7	67,5	0,6	
	May	50,6	-2,9	11,7	66,0	-1,0	4,8	69,2	5,6	8,5	67,8	5,6	67,8	0,5	
	Jun	51,0	0,8	15,6	64,5	-2,3	8,0	68,0	-1,7	7,6	68,1	7,6	68,1	0,4	
	Jul	56,5	10,8	17,5	70,4	9,1	7,8	68,4	0,5	7,0	68,3	7,0	68,3	0,4	
	Ago	53,1	-6,0	13,0	65,5	-7,0	3,5	68,1	0,5	5,1	68,6	5,1	68,6	0,3	
	Sep	52,2	-1,7	17,6	63,4	-3,2	6,7	67,7	-0,5	5,8	68,8	5,8	68,8	0,3	
	Oct	58,3	11,7	15,4	72,8	14,8	7,5	69,8	3,0	8,0	69,0	8,0	69,0	0,4	
	Nov	55,2	-5,3	20,8	66,8	-8,2	8,8	70,6	1,2	9,1	69,3	9,1	69,3	0,4	
	Dic	31,2	72,4	13,8	87,8	31,4	2,7	69,0	-2,2	3,8	69,7	3,8	69,7	0,5	
2006	Ene	56,4	-22,1	14,4	67,7	-22,9	4,0	69,6	0,7	3,8	70,1	3,8	70,1	0,6	
	Feb	54,4	-3,5	17,5	64,9	-4,1	7,1	70,8	1,8	7,1	70,7	7,1	70,7	0,8	
	Mar	60,0	10,3	14,7	70,5	8,6	5,2	70,2	-0,8	4,6	71,3	4,6	71,3	0,9	
	Abr	63,1	5,2	21,1	73,7	4,5	10,5	71,9	2,4	6,1	72,1	6,1	72,1	1,1	
	May	59,4	-5,9	17,4	68,8	-6,6	4,2	73,4	2,1	9,2	72,9	9,2	72,9	1,1	
	Jun	61,3	3,2	20,2	70,9	3,1	9,9	74,3	1,2	9,2	73,8	9,2	73,8	1,2	
	Jul	65,2	6,4	15,4	76,2	7,5	8,2	74,4	0,1	8,8	74,6	8,8	74,6	1,2	
	Ago	63,0	-3,4	18,6	73,3	-3,8	11,9	76,0	2,1	11,6	75,4	11,6	75,4	1,1	
	Sep	63,3	0,5	21,3	73,5	0,3	15,9	76,1	0,2	12,4	76,3	12,4	76,3	1,1	
	Oct	66,5	5,1	14,1	76,8	4,5	5,5	76,3	0,2	9,3	77,1	9,3	77,1	1,0	
	Nov	64,7	-2,7	17,2	74,4	-3,1	11,4	78,0	2,3	10,5	77,8	10,5	77,8	1,0	
	Dic	88,8	37,2	22,7	101,9	37,0	16,1	79,3	1,6	14,8	78,6	14,8	78,6	1,0	
2007	Ene	68,3	-23,1	22,1	76,6	-24,8	13,1	79,9	0,7	14,8	79,4	14,8	79,4	1,0	
	Feb	66,6	-2,5	22,4	73,8	-3,7	13,7	80,5	0,8	15,6	80,3	15,6	80,3	1,1	
	Mar	77,2	15,9	28,7	84,4	14,4	19,7	81,2	0,9	15,6	81,3	15,6	81,3	1,2	
	Abr	75,5	-2,2	19,7	81,4	-3,6	10,4	82,2	1,2	14,3	82,3	14,3	82,3	1,3	
	May	74,1	-1,8	25,3	77,5	-4,8	12,6	82,5	0,4	12,4	83,6	12,4	83,6	1,5	
	Jun	80,2	8,1	30,8	83,3	7,5	17,5	84,8	2,8	14,2	85,0	14,2	85,0	1,7	
	Jul	83,4	4,1	28,1	85,3	2,4	11,9	86,4	1,9	16,1	86,7	16,1	86,7	2,0	
	Ago	85,8	2,8	36,3	86,2	1,1	17,6	88,7	2,6	16,7	88,6	16,7	88,6	2,2	
	Sep	86,5	0,7	36,6	88,9	3,1	21,0	91,2	2,9	19,8	90,7	19,8	90,7	2,3	
	Oct	89,8	4,0	35,1	91,7	3,1	19,4	92,7	1,6	21,5	92,8	21,5	92,8	2,4	
	Nov	88,7	-1,2	37,2	92,0	0,3	23,7	95,5	3,0	22,4	95,1	22,4	95,1	2,4	
	Dic	119,7	35,0	34,9	124,0	34,8	21,7	100,3	5,1	26,5	97,3	26,5	97,3	2,4	
2008	Ene	93,2	-22,1	36,6	95,7	-22,8	24,9	99,5	-0,9	24,5	99,6	24,5	99,6	2,3	
	Feb	95,0	1,9	42,6	96,7	1,0	31,0	102,0	2,6	26,8	101,9	26,8	101,9	2,3	
	Mar	108,5	14,2	40,5	109,3	13,0	29,5	104,6	2,5	28,8	104,2	28,8	104,2	2,2	
	Abr	100,0	-7,3	33,6	100,0	-8,5	22,9	103,2	-1,4	25,5	106,4	25,5	106,4	2,1	
	May	106,7	6,7	45,1	106,6	6,6	37,5	108,7	5,3	31,7	108,5	31,7	108,5	2,0	
	Jun	106,0	-0,6	33,3	105,1	-1,4	26,2	109,7	1,0	29,3	110,5	29,3	110,5	1,8	
	Jul	109,3	3,1	31,9	109,5	4,2	28,4	112,5	2,5	30,2	112,3	30,2	112,3	1,6	
	Ago	116,7	6,8	37,0	115,5	5,5	34,0	113,5	0,9	28,0	113,9	28,0	113,9	1,4	
	Sep	109,3	-6,3	27,5	107,7	-6,8	21,1	115,8	2,0	26,9	115,3	26,9	115,3	1,2	
	Oct	119,4	9,2	33,9	116,9	8,5	27,5	117,0	1,1	26,3	116,4	26,3	116,4	1,0	
	Nov	120,8	1,2	37,2	117,5	0,5	27,7	117,2	0,2	22,8	117,4	22,8	117,4	0,9	
	Dic	146,8	21,5	23,5	142,7	21,4	15,1	113,3	-3,4	12,9	118,3	12,9	118,3	0,7	
2009	Ene*	119,3	-18,8	28,7	116,0	-18,7	21,2	119,5	5,5	20,2	119,0	20,2	119,0	0,6	

Gráfico5. Cantidades, variación porcentual respecto a igual período del año anterior.



Síntesis metodológica

Los cálculos requeridos para los índices originales de este informe requieren deflataciones de precios a abril 2008. Para eso, se construyen índices de precios Laspeyres, con ponderadores y relativos de precios derivados del IPC dentro de cada Grupo de artículos. Un detalle con fórmulas aparece en [www.indec.gov.ar / Comercio y servicios / Comercio/ Supermercados / Descripción de la Construcción de los Índices](http://www.indec.gov.ar/Comercio_y_servicios/Comercio/Supermercados/Descripción_de_la_Construcción_de_los_Índices).

Cuadro 13 - Cálculo del IPI. Se trata de una serie de valores del Índice de Precios Implícitos. El valor mensual surge como el cociente de la facturación a precios corrientes y la facturación deflactada con precios de abril de 2008.

Cuadro 15

- **Cálculo de la serie a Precios Corrientes.** La serie utiliza como base la facturación de abril de 2008.

- **Cálculo de la serie de IVF a precios constantes.** La serie se calcula con la facturación de cada mes a precios de abril de 2008 por la facturación promedio del mes base.

Características del ajuste estacional

Como es habitual anualmente, se revisaron las opciones para la modelización. Una nueva política de tratamiento de series prevé, en adelante, una posible revisión de características del ajuste cada 6 meses.

- Modelo ajustado: ARIMA log (2 1 2)(0 1 1)₁₂
- Ajuste de efecto por días de actividad (efecto trading days)
- Ajuste de efecto fin de semana largo del 1 de enero
- Ajuste de efecto pascuas con 8 días de impacto gradual
- Ajuste por largo de mes
- Ajuste de variación por outliers

Estimación de la Tendencia Ciclo

La tendencia ciclo se estima utilizando la metodología recomendada por la Dra. Estela Dagum. Esta consiste esencialmente en un suavizado especial de la serie desestacionalizada obtenida mediante un post procesamiento utilizando opciones específicas. Dichas opciones son:

- Extensión de la serie desestacionalizada modificada por valores extremos con el modelo Arima log (0 1 1)(0 0 1)₁₂.
- Henderson de 13 términos para estimar la tendencia usando límites más estrictos para la identificación y reemplazo de los valores extremos.

Para mayor información acerca del ajuste estacional y estimación de la Tendencia para este índice, se puede consultar la Síntesis Metodológica que está disponible en la Dirección de Difusión del INDEC.

Signos convencionales

- * Dato provisorio
- Dato igual a cero
- - Dato ínfimo, menos de la mitad del último dígito mostrado
- . Dato no registrado
- ... Dato no disponible a la fecha de presentación de los resultados
- /// Dato que no corresponde presentar debido a la naturaleza de las cosas o del cálculo
- s Dato confidencial por aplicación de las reglas del secreto estadístico
- e Dato estimado por extrapolación, proyección o imputación