

Buenos Aires, 25 de Febrero de 2010

## Encuesta de Supermercados

Enero de 2010

La encuesta de Supermercados releva información de 69 empresas distribuidas en todo el territorio nacional.

### Ventas a precios corrientes con estacionalidad

Las ventas a precios corrientes comprendidas en la encuesta sumaron \$4.526,9 millones, lo cual representa una suba de 18% respecto al mismo mes del año anterior y una disminución de 18,2% respecto a diciembre de 2009.

### Ventas a precios constantes desestacionalizadas

Las ventas desestacionalizadas a precios constantes aumentaron 4,3% con respecto a diciembre de 2009.

A su vez, la evolución interanual de las ventas del mes de enero de 2010 registró una variación positiva de 11,4%.

La tendencia ciclo registró una variación positiva de 1% con relación al mes inmediatamente anterior.

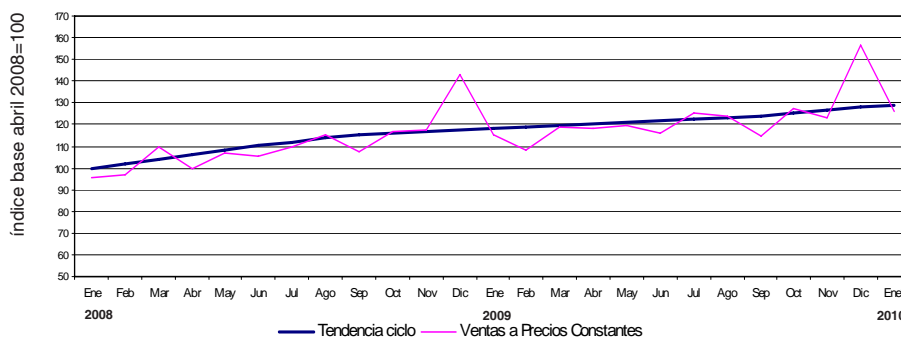
**Cuadro 1.** Evolución de las ventas a precios corrientes. Variaciones porcentuales

Período	Ventas en millones de pesos	Mes anterior	Variación porcentual	
			Igual período año anterior	Del acumulado desde enero hasta cada mes del año respecto a igual período año anterior
2008	43.152,0	///	34,6	///
2009	50.089,2	///	16,1	///
2009 Ene	3.836,8	-19,5	27,6	27,6
Dic	5.536,8	27,9	16,2	16,1
2010 Ene*	4.526,9	-18,2	18,0	18,0

**Cuadro 2.** Ventas a precios constantes. Series desestacionalizada y tendencia ciclo. Variaciones porcentuales

Período	Mes anterior		Igual período año anterior
	Desestacionalizada	Tendencia ciclo	Desestacionalizada
2009 Ene	2,6	0,5	17,7
Dic	-0,5	1,0	9,6
2010 Ene*	4,3	1,0	11,4

**Gráfico 1.** Evolución mensual de las series de ventas a precios constantes y tendencia ciclo



Los 24 partidos de la provincia de Buenos Aires comprenden: Almirante Brown, Avellaneda, Berazategui, Esteban Echeverría, Ezeiza, Florencio Varela, General San Martín, Hurlingham, Ituzaingó, José C. Paz, La Matanza, Lanús, Lomas de Zamora, Malvinas Argentinas, Merlo, Moreno, Morón, Quilmes, San Fernando, San Isidro, San Miguel, Tigre, Tres de Febrero y Vicente López.

Este relevamiento, de periodicidad mensual, es representativo de la actividad de una nómina de empresas de supermercados que cuentan por lo menos con alguna boca de expendio cuya superficie de ventas supera los 300 m<sup>2</sup>.

Los datos que aquí se presentan tienen carácter provisorio, dado que la información se recopila y actualiza permanentemente, pudiendo ser modificados de acuerdo con nueva información suministrada por las empresas.

## Serie de ventas a precios corrientes sin desestacionalizar

### Análisis de los resultados de diciembre de 2009

Si se comparan las ventas a precios corrientes de diciembre de 2009 con las de noviembre de 2009, se observa un aumento de 27,9% a nivel total. Los aumentos más significativos se registraron en Resto de Buenos Aires (36,7%), Entre Ríos (31,4%), Otras provincias del Norte (30,6%), Otras provincias del Centro y del Oeste (30,4%) y 24 partidos de la provincia de Buenos Aires (30,2%). La variación interanual de las ventas totales registró un aumento de 16,2%. En este caso, las jurisdicciones donde se registraron las subas más importantes fueron Otras provincias del Norte (31,8%), Resto de Buenos Aires (31,2%), Mendoza (20,6%), Otras provincias del Sur (20,5%) y Chubut (19,4%).

Las ventas de los primeros doce meses del año 2009 fueron 16,1% superiores a las correspondientes al mismo período del año 2008. Las jurisdicciones donde se reflejó el mayor incremento fueron Otras provincias del Norte (29,8%), Resto de Buenos Aires (28,1%), Otras provincias del Sur (20,8%), Tucumán (20,1%) y Entre Ríos (19,8%).

**Cuadro 3.** Evolución de las ventas a precios corrientes, por jurisdicción. Variaciones porcentuales

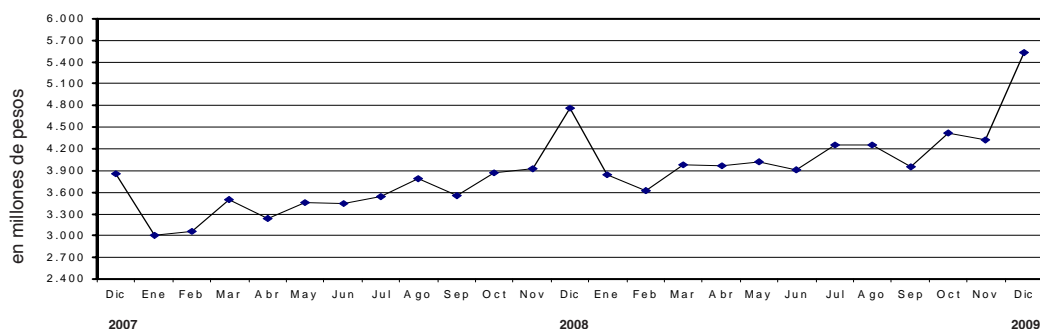
Jurisdicción	Ventas a precios corrientes			Variación porcentual		
	2008	2009		Mes anterior	Igual período año anterior	Del acumulado desde enero hasta cada mes del año respecto a igual período año anterior
	Diciembre	Noviembre	Diciembre			
miles de pesos						
<b>Total</b>	<b>4.763.833</b>	<b>4.328.338</b>	<b>5.536.821</b>	<b>27,9</b>	<b>16,2</b>	<b>16,1</b>
Ciudad de Buenos Aires	798.876	779.312	921.262	18,2	15,3	15,3
24 partidos de la prov. de Bs.As.	1.303.955	1.072.206	1.395.890	30,2	7,1	9,5
Resto de Bs.As.	601.492	577.281	788.932	36,7	31,2	28,1
Córdoba	329.599	293.215	371.028	26,5	12,6	14,9
Chubut	143.987	135.960	171.962	26,5	19,4	17,0
Entre Ríos	88.823	78.940	103.699	31,4	16,7	19,8
Mendoza	290.503	273.632	350.459	28,1	20,6	12,8
Neuquén	156.864	141.221	182.922	29,5	16,6	16,7
Salta	67.795	63.321	78.506	24,0	15,8	18,5
Santa Fe	248.351	217.633	278.899	28,2	12,3	11,5
Tucumán	106.246	99.037	124.864	26,1	17,5	20,1
Otras provincias del Norte <sup>1</sup>	179.460	181.121	236.545	30,6	31,8	29,8
Otras provincias del Centro y del Oeste <sup>2</sup>	146.065	129.046	168.215	30,4	15,2	13,6
Otras provincias del Sur <sup>3</sup>	301.817	286.413	363.638	27,0	20,5	20,8

<sup>1</sup> Comprende las provincias de Corrientes, Chaco, Formosa, Jujuy, Misiones y Santiago del Estero.

<sup>2</sup> Comprende las provincias de Catamarca, La Rioja, San Juan y San Luis.

<sup>3</sup> Comprende las provincias de La Pampa, Río Negro, Santa Cruz y Tierra del Fuego.

**Gráfico 2.** Evolución mensual de las ventas totales a precios corrientes



Si se comparan las ventas por rubros a precios corrientes de diciembre de 2009 con las de noviembre del mismo año, los aumentos más significativos se observan en Bebidas (64,2%), Otros (47,8%), Indumentaria, calzados y textiles para el hogar (35,6%), Carnes (31,5%) y Panadería (25,9%).

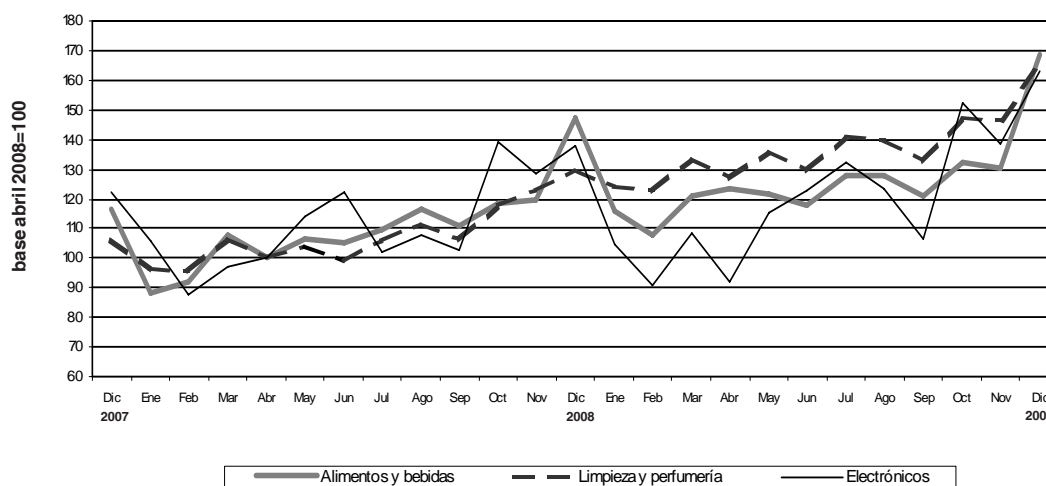
En la variación interanual, se observan los aumentos más significativos en Artículos de limpieza y perfumería (26,8%), Almacén (22,1%), Electrónicos y artículos para el hogar y Otros (17,9%), Panadería (16,4%) e Indumentaria, calzados y textiles para el hogar (15,4%).

Con respecto a la variación acumulada, los mayores incrementos surgen en Artículos de limpieza y perfumería (26,9%), Almacén (19,8%), Bebidas (19,4%), Otros (19,1%) y Panadería (14,7%).

**Cuadro 4.** Evolución de las ventas a precios corrientes, por grupos de artículos. Variaciones porcentuales

Grupos de artículos	Ventas a precios corrientes			Variación porcentual		
	2008	2009		Mes anterior	Igual período año anterior	Del acumulado desde enero hasta cada mes del año respecto a igual período año anterior
	Diciembre	Noviembre	Diciembre			
miles de pesos						
<b>Total</b>	<b>4.763.833</b>	<b>4.328.338</b>	<b>5.536.821</b>	<b>27,9</b>	<b>16,2</b>	<b>16,1</b>
Alimentos y bebidas	3.345.544	2.949.068	3.815.941	29,4	14,1	14,5
Bebidas	745.274	492.136	807.951	64,2	8,4	19,4
Almacén	1.164.207	1.147.137	1.420.930	23,9	22,1	19,8
Panadería	119.899	110.815	139.527	25,9	16,4	14,7
Lácteos	463.117	457.202	488.103	6,8	5,4	7,7
Carnes	569.927	491.240	646.052	31,5	13,4	9,4
Verdulería y frutería	206.482	187.859	232.563	23,8	12,6	8,4
Alimentos preparados y rotisería	76.638	62.679	80.815	28,9	5,5	0,6
Artículos de limpieza y perfumería	577.882	652.899	732.630	12,2	26,8	26,9
Indumentaria, calzado y textiles para el hogar	112.628	95.840	129.993	35,6	15,4	10,9
Electrónicos y artículos para el hogar	244.751	245.115	288.665	17,8	17,9	7,7
Otros	483.028	385.416	569.592	47,8	17,9	19,1

**Gráfico 3.** Evolución mensual de las ventas a precios corrientes por grupos de artículos



Las ventas a precios corrientes del mes de diciembre de 2009 totalizaron \$5.536,8 millones. De ese total, \$4.636,8 millones (83,7%) corresponden a las grandes cadenas y \$900 millones (16,3%), a las medianas.

Las ventas de las cadenas grandes y medianas registraron en el mes de diciembre de 2009, con respecto a noviembre de 2009, un incremento de 29,1% en las primeras y 22,4%, en las segundas.

Con relación a diciembre de 2008, el incremento fue de 15,2% en las grandes cadenas y de 21,9% en las medianas.

Las ventas por metro cuadrado a precios corrientes en las cadenas grandes y medianas totalizaron \$2.330 y \$1.745, respectivamente, registrándose aumentos de 28,5% en las primeras y de 21,9% en las segundas.

En la variación interanual se verifican alzas de 11,2% en el caso de las grandes cadenas y de 20,3% en lo que respecta a las medianas.

La consideración de las ventas por metro cuadrado a precios constantes refleja que las cadenas grandes y medianas registraron aumentos de 27,4% y 20,9%, respectivamente. Asimismo, la variación interanual mostró incrementos de 4,7% en las grandes cadenas y de 13,3% en las medianas.

El acumulado de los primeros doce meses del año 2009 respecto a igual período 2008 registró un incremento de 4% en las grandes cadenas y de 11,6% en las medianas (cuadro 7).

**Cuadro 5.** Ventas a precios corrientes, según tipo de cadena. Variaciones porcentuales

Tipo de cadena	Monto en miles de pesos			Variación porcentual		
	2008	2009		Mes anterior	Igual período año anterior	Del acumulado desde enero hasta cada mes del año respecto a igual período año anterior
	Diciembre	Noviembre	Diciembre			
<b>Todas las cadenas</b>	<b>4.763.833</b>	<b>4.328.338</b>	<b>5.536.821</b>	<b>27,9</b>	<b>16,2</b>	<b>16,1</b>
Cadenas grandes	4.025.671	3.592.817	4.636.819	29,1	15,2	15,4
Cadenas medianas	738.162	735.521	900.002	22,4	21,9	19,5

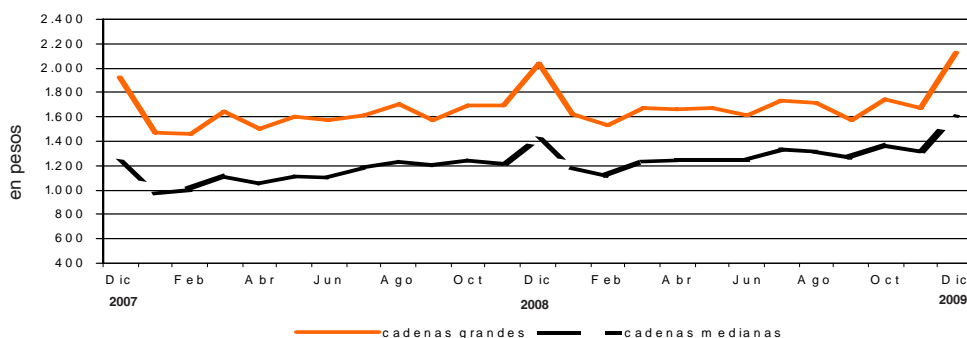
**Cuadro 6.** Ventas a precios corrientes por metro cuadrado en pesos, según tipo de cadena. Variaciones porcentuales

Tipo de cadena	Monto en pesos			Variación porcentual		
	2008	2009		Mes anterior	Igual período año anterior	Del acumulado desde enero hasta cada mes del año respecto a igual período año anterior
	Diciembre	Noviembre	Diciembre			
<b>Todas las cadenas</b>	<b>1.960</b>	<b>1.735</b>	<b>2.210</b>	<b>27,4</b>	<b>12,8</b>	<b>10,2</b>
Cadenas grandes	2.095	1.813	2.330	28,5	11,2	8,8
Cadenas medianas	1.451	1.432	1.745	21,9	20,3	16,7

**Cuadro 7.** Ventas a precios constantes por metro cuadrado en pesos, según tipo de cadena. Variaciones porcentuales

Tipo de cadenas	Monto en pesos			Variación porcentual		
	2008	2009		Mes anterior	Igual período año anterior	Del acumulado desde enero hasta cada mes del año respecto a igual período año anterior
	Diciembre	Noviembre	Diciembre			
<b>Todas las cadenas</b>	<b>1.905</b>	<b>1.601</b>	<b>2.022</b>	<b>26,3</b>	<b>6,1</b>	<b>5,4</b>
Cadenas grandes	2.036	1.673	2.132	27,4	4,7	4,0
Cadenas medianas	1.410	1.321	1.597	20,9	13,3	11,6

**Gráfico 4.** Evolución mensual de las ventas a precios constantes por metro cuadrado, según tipo de cadena



**Cuadro 8. Ventas a precios corrientes por grupos de artículos, según jurisdicción**

Período	Grupos de artículos										Otros	
	Total	Bebidas	Almacén	Panadería	Lácteos	Carnes	Verdulería y frutería	Alimentos preparados y rotisería	Artículos de limpieza y perfumería	Indumentaria, calzado y textiles para el hogar		Electrónicos y artículos para el hogar
<b>Total</b>												
2008 Diciembre	4.763.833	745.274	1.164.207	119.899	463.117	569.927	206.482	76.638	577.882	112.628	244.751	483.028
2009 Noviembre	4.328.338	492.136	1.147.137	110.815	457.202	491.240	187.859	62.679	652.899	95.840	245.115	385.416
Diciembre	5.536.821	807.951	1.420.930	139.527	488.103	646.052	232.563	80.815	732.630	129.993	288.665	569.592
<b>Ciudad de Buenos Aires</b>												
2008 Diciembre	798.876	126.522	179.792	28.169	87.685	89.238	43.365	18.344	96.196	14.020	44.285	71.260
2009 Noviembre	779.312	98.542	181.736	28.547	91.092	82.722	42.086	15.348	116.087	12.047	43.549	67.556
Diciembre	921.262	143.412	218.864	33.466	89.962	99.819	47.548	19.644	122.538	16.270	47.071	82.668
<b>24 partidos de la Provincia de Buenos Aires</b>												
2008 Diciembre	1.303.955	235.063	305.224	30.750	113.485	130.814	42.015	19.325	161.883	29.998	87.799	147.599
2009 Noviembre	1.072.206	143.634	294.103	26.162	110.045	107.825	32.431	15.138	161.991	22.923	73.012	84.942
Diciembre	1.395.890	234.489	364.139	33.206	116.696	144.719	42.219	19.888	183.926	31.560	90.744	134.304
<b>Resto de Buenos Aires</b>												
2008 Diciembre	601.492	98.273	142.744	15.992	59.762	64.294	26.872	7.823	81.726	16.844	30.674	56.488
2009 Noviembre	577.281	66.929	150.447	15.361	61.868	57.855	25.809	6.383	95.954	12.836	32.158	51.681
Diciembre	788.932	120.711	196.435	20.629	68.799	78.546	34.505	8.725	113.503	18.348	43.399	85.332
<b>Córdoba</b>												
2008 Diciembre	329.599	50.072	79.815	5.940	35.308	35.163	17.813	5.176	29.332	8.239	15.894	46.847
2009 Noviembre	293.215	31.334	74.836	5.145	30.385	36.786	13.640	2.613	35.921	6.918	19.673	35.964
Diciembre	371.028	48.644	89.990	6.195	33.920	48.503	16.831	3.220	39.658	9.517	19.978	54.572
<b>Chubut</b>												
2008 Diciembre	143.987	21.388	37.000	3.371	15.044	17.742	8.733	3.148	20.100	4.388	3.119	9.954
2009 Noviembre	135.960	14.053	37.126	3.501	15.640	17.188	9.222	2.575	21.822	3.259	2.876	8.698
Diciembre	171.962	25.628	44.586	3.882	15.935	22.366	10.578	3.316	24.121	4.515	4.372	12.663
<b>Entre Ríos</b>												
2008 Diciembre	88.823	14.236	21.483	2.077	7.470	5.243	3.131	940	12.671	2.616	6.411	12.545
2009 Noviembre	78.940	9.043	19.795	1.594	7.711	4.690	2.568	733	14.408	2.187	6.219	9.992
Diciembre	103.699	16.101	25.189	2.119	8.317	6.292	3.382	963	16.503	2.864	7.249	14.720
<b>Mendoza</b>												
2008 Diciembre	290.503	35.259	91.094	6.422	24.489	51.403	8.241	2.639	33.810	5.872	8.013	23.261
2009 Noviembre	273.632	23.200	85.959	5.713	22.342	40.172	7.386	2.844	45.181	7.839	9.769	23.227
Diciembre	350.459	38.943	108.461	7.776	24.031	52.273	8.900	3.607	51.803	8.637	11.505	34.523

en miles de peso

Cuadro 8. (conclusión)

Período	Total	Grupos de artículos										Otros	
		Bebidas	Almacén	Panadería	Lácteos	Carnes	Verdulería y frutería	Alimentos preparados y rotisería	Artículos de limpieza y perfumería	Indumentaria, calzado y textiles para el hogar	Electrónicos y artículos para el hogar		
en miles de pesos													
<b>Neuquén</b>													
2008 Diciembre	156.864	21.309	34.123	3.451	13.460	20.270	7.581	4.721	18.457	5.830	5.354	22.308	
2009 Noviembre	141.221	14.441	33.040	3.347	13.645	18.892	7.727	3.808	19.042	5.148	4.555	17.576	
Diciembre	182.922	25.473	40.109	3.964	14.180	24.303	9.346	4.338	22.204	6.989	6.385	25.631	
<b>Salta</b>													
2008 Diciembre	67.795	8.226	18.007	1.407	7.587	15.703	1.819	472	7.796	595	1.983	4.200	
2009 Noviembre	63.321	5.591	17.407	1.215	6.437	11.194	1.766	449	10.896	534	3.602	4.230	
Diciembre	78.506	9.585	20.972	1.675	7.296	15.428	2.228	560	11.326	746	2.583	6.107	
<b>Santa Fe</b>													
2008 Diciembre	248.351	39.722	62.061	6.846	20.582	23.717	9.496	4.666	31.171	7.503	13.586	29.001	
2009 Noviembre	217.633	21.057	60.924	5.902	20.384	19.354	8.991	3.927	33.777	6.408	14.223	22.686	
Diciembre	278.899	34.630	75.881	7.759	22.236	26.087	11.314	4.984	37.258	8.894	16.603	33.273	
<b>Tucumán</b>													
2008 Diciembre	106.246	13.030	25.360	1.982	13.561	22.780	4.187	911	10.333	1.769	3.796	8.537	
2009 Noviembre	99.037	8.629	24.364	1.982	11.589	17.144	3.581	1.119	13.887	1.647	5.746	9.349	
Diciembre	124.864	14.596	29.590	2.832	13.215	21.999	4.432	1.512	14.950	2.462	4.706	14.570	
<b>Otras provincias del Norte<sup>1</sup></b>													
2008 Diciembre	179.460	20.811	52.676	3.516	18.830	28.968	7.655	2.382	17.363	2.685	8.243	16.331	
2009 Noviembre	181.121	15.279	55.281	3.220	20.665	23.826	6.753	2.631	19.663	3.416	12.687	17.700	
Diciembre	236.545	25.942	69.333	4.763	24.991	34.868	10.474	3.650	22.113	4.451	11.995	23.965	
<b>Otras provincias del Centro y del Oeste<sup>2</sup></b>													
2008 Diciembre	146.065	18.108	38.788	3.332	12.323	24.798	5.438	1.584	16.090	3.055	6.075	16.474	
2009 Noviembre	129.046	10.671	36.975	2.610	10.082	16.252	4.326	1.669	20.464	2.991	8.001	15.005	
Diciembre	168.215	18.550	46.373	3.885	11.595	22.026	5.363	2.138	23.268	4.074	8.750	22.193	
<b>Otras provincias del Sur<sup>3</sup></b>													
2008 Diciembre	301.817	43.255	76.040	6.644	33.531	39.794	20.136	4.507	40.954	9.214	9.519	18.223	
2009 Noviembre	286.413	29.733	75.144	6.516	35.317	37.340	21.573	3.442	43.806	7.687	9.045	16.810	
Diciembre	363.638	51.247	91.008	7.376	36.930	48.823	25.443	4.290	49.459	10.666	13.325	25.071	

<sup>1</sup> Comprende las provincias de Corrientes, Chaco, Formosa, Jujuy, Misiones y Santiago del Estero.

<sup>2</sup> Comprende las provincias de Catamarca, La Rioja, San Juan y San Luis.

<sup>3</sup> Comprende las provincias de La Pampa, Río Negro, Santa Cruz y Tierra del Fuego.

**Cuadro 9.** Ventas totales, ventas por boca, ventas por metro cuadrado y ventas por operación a precios corrientes, según jurisdicción

Período	Ventas totales en miles de pesos	Número de bocas	Ventas por boca en miles de pesos	Superficie del área de ventas en m <sup>2</sup>	Ventas por m <sup>2</sup> en pesos	Número de operaciones	Ventas por operación en pesos
<b>Total</b>							
2008 Diciembre	4.763.833	1.591	2.994	2.430.491	1.960	69.376.478	68,7
2009 Noviembre	4.328.338	1.618	2.675	2.494.644	1.735	56.272.156	76,9
Diciembre	5.536.821	1.633	3.391	2.505.618	2.210	63.964.869	86,6
<b>Ciudad de Buenos Aires</b>							
2008 Diciembre	798.876	366	2.183	371.904	2.148	12.981.534	61,5
2009 Noviembre	779.312	375	2.078	382.152	2.039	11.463.371	68,0
Diciembre	921.262	382	2.412	385.613	2.389	12.204.452	75,5
<b>24 partidos de la Provincia de Buenos Aires</b>							
2008 Diciembre	1.303.955	400	3.260	680.925	1.915	17.515.987	74,4
2009 Noviembre	1.072.206	403	2.661	690.370	1.553	12.295.907	87,2
Diciembre	1.395.890	402	3.472	691.373	2.019	14.057.094	99,3
<b>Resto de Buenos Aires</b>							
2008 Diciembre	601.492	246	2.445	331.920	1.812	9.109.787	66,0
2009 Noviembre	577.281	249	2.318	343.721	1.680	7.614.764	75,8
Diciembre	788.932	251	3.143	345.791	2.282	8.755.396	90,1
<b>Córdoba</b>							
2008 Diciembre	329.599	88	3.745	208.224	1.583	4.733.043	69,6
2009 Noviembre	293.215	94	3.119	211.109	1.389	3.834.045	76,5
Diciembre	371.028	95	3.906	211.804	1.752	4.323.086	85,8
<b>Chubut</b>							
2008 Diciembre	143.987	39	3.692	46.133	3.121	1.803.546	79,8
2009 Noviembre	135.960	39	3.486	47.833	2.842	1.697.789	80,1
Diciembre	171.962	39	4.409	47.833	3.595	1.900.537	90,5
<b>Entre Ríos</b>							
2008 Diciembre	88.823	30	2.961	44.404	2.000	1.380.579	64,3
2009 Noviembre	78.940	30	2.631	44.404	1.778	1.185.643	66,6
Diciembre	103.699	32	3.241	45.466	2.281	1.375.421	75,4
<b>Mendoza</b>							
2008 Diciembre	290.503	111	2.617	166.473	1.745	4.738.893	61,3
2009 Noviembre	273.632	111	2.465	166.473	1.644	3.907.814	70,0
Diciembre	350.459	111	3.157	166.473	2.105	4.575.809	76,6
<b>Neuquén</b>							
2008 Diciembre	156.864	44	3.565	73.335	2.139	2.164.730	72,5
2009 Noviembre	141.221	45	3.138	75.055	1.882	1.627.985	86,7
Diciembre	182.922	46	3.977	76.022	2.406	2.017.850	90,7
<b>Salta</b>							
2008 Diciembre	67.795	14	4.843	33.748	2.009	1.090.672	62,2
2009 Noviembre	63.321	14	4.523	33.748	1.876	915.716	69,1
Diciembre	78.506	14	5.608	33.748	2.326	1.031.331	76,1
<b>Santa Fe</b>							
2008 Diciembre	248.351	66	3.763	139.552	1.780	3.337.741	74,4
2009 Noviembre	217.633	68	3.200	142.652	1.526	2.515.994	86,5
Diciembre	278.899	68	4.101	142.652	1.955	2.849.203	97,9
<b>Tucumán</b>							
2008 Diciembre	106.246	18	5.903	60.230	1.764	1.542.511	68,9
2009 Noviembre	99.037	19	5.212	64.835	1.528	1.309.144	75,7
Diciembre	124.864	19	6.572	64.835	1.926	1.515.707	82,4
<b>Otras provincias del Norte<sup>1</sup></b>							
2008 Diciembre	179.460	40	4.487	103.710	1.730	2.810.055	63,9
2009 Noviembre	181.121	41	4.418	113.519	1.596	2.485.312	72,9
Diciembre	236.545	43	5.501	115.019	2.057	3.094.389	76,4
<b>Otras provincias del Centro y del Oeste<sup>2</sup></b>							
2008 Diciembre	146.065	39	3.745	78.447	1.862	2.090.929	69,9
2009 Noviembre	129.046	39	3.309	82.522	1.564	1.711.905	75,4
Diciembre	168.215	39	4.313	82.522	2.038	2.049.442	82,1
<b>Otras provincias del Sur<sup>3</sup></b>							
2008 Diciembre	301.817	90	3.354	91.486	3.299	4.076.471	74,0
2009 Noviembre	286.413	91	3.147	96.251	2.976	3.706.767	77,3
Diciembre	363.638	92	3.953	96.467	3.770	4.215.152	86,3

<sup>1</sup> Comprende las provincias de Corrientes, Chaco, Formosa, Jujuy, Misiones y Santiago del Estero.

<sup>2</sup> Comprende las provincias de Catamarca, La Rioja, San Juan y San Luis.

<sup>3</sup> Comprende las provincias de La Pampa, Río Negro, Santa Cruz y Tierra del Fuego.



El personal ocupado total en el mes de diciembre de 2009 ascendió a 97.598 personas. Si se compara con el personal ocupado en noviembre de 2009, se verifica un incremento de 1,2%.

Los salarios brutos promedio en el mes de diciembre de 2009 fueron \$7.948 para Gerentes, supervisores y otro personal jerárquico y \$3.259 para Cajeros, administrativos, repositores y otros (cuadro 12).

**Cuadro 10.** Personal ocupado asalariado, por categoría. Todas las cadenas

	Cantidad de personal ocupado			Variación %		
	2008	2009		Mes anterior	Igual período año anterior	Del acumulado desde enero hasta cada mes del año respecto a igual período año anterior
	Diciembre	Noviembre	Diciembre			
<b>Total</b>	<b>101.201</b>	<b>96.405</b>	<b>97.598</b>	<b>1,2</b>	<b>-3,6</b>	<b>-0,4</b>
Gerentes, supervisores y otro personal jerárquico	11.022	10.864	10.856	-0,1	-1,5	0,3
Cajeros, administrativos, repositores y otros	90.179	85.541	86.742	1,4	-3,8	-0,4

**Cuadro 11.** Sueldos y salarios brutos y contribuciones patronales, por categoría. Todas las cadenas

	Monto en miles de pesos			Variación %		
	2008	2009		Mes anterior	Igual período año anterior	Del acumulado desde enero hasta cada mes del año respecto a igual período año anterior
	Diciembre	Noviembre	Diciembre <sup>1</sup>			
<b>Total</b>						
Sueldos y salarios brutos	346.008	232.133	368.995	59,0	6,6	16,4
Contribuciones patronales	80.323	56.531	95.715	69,3	19,2	20,2
<b>Gerentes, supervisores y otro personal jerárquico</b>						
Sueldos y salarios brutos	73.314	55.344	86.286	55,9	17,7	26,7
Contribuciones patronales	16.989	13.139	22.025	67,6	29,6	30,1
<b>Cajeros, administrativos, repositores y otros</b>						
Sueldos y salarios brutos	272.694	176.789	282.709	59,9	3,7	13,6
Contribuciones patronales	63.334	43.392	73.690	69,8	16,4	17,5

**Cuadro 12.** Sueldos y salarios brutos promedio, por categoría. Todas las cadenas

	Monto en pesos			Variación %		
	2008	2009		Mes anterior	Igual período año anterior	Del acumulado desde enero hasta cada mes del año respecto a igual período año anterior
	Diciembre	Noviembre	Diciembre <sup>1</sup>			
<b>Total</b>	<b>3.419</b>	<b>2.408</b>	<b>3.781</b>	<b>57,0</b>	<b>10,6</b>	<b>17,1</b>
Gerentes, supervisores y otro personal jerárquico	6.652	5.094	7.948	56,0	19,5	26,5
Cajeros, administrativos, repositores y otros	3.024	2.067	3.259	57,7	7,8	14,3

<sup>1</sup>Se incluye aguinaldo



La variación de precios implícitos de la encuesta de supermercados refleja las modificaciones de un conjunto acotado de precios de productos y no, obviamente, del total de precios de la economía, por lo cual no puede tomarse como una medida de la inflación. Dado el marco metodológico propio de cada encuesta, resulta técnicamente inviable realizar una comparación con otros indicadores de evolución de precios elaborados por el INDEC.

Por citar un ejemplo, el Índice de Precios al Consumidor (IPC) toma en cuenta un número considerablemente mayor de bienes, además de una amplia gama de servicios, a la vez que incluye precios de venta no sólo en supermercados sino en diversos tipos de comercios más pequeños.

**Cuadro 13.** Evolución de los Índices de Precios Implícitos (IPI) de la Encuesta de Supermercados. Índice base abril 2008=100

Período	2007	2008	2009	2010
	<b>95,1</b>	<b>100,6</b>	<b>105,2</b>	
Enero	89,1	97,4	102,9	110,6*
Febrero	90,2	98,3	102,8	
Marzo	91,4	99,3	103,2	
Abril	92,7	100,0	103,5	
Mayo	95,7	100,1	103,9	
Junio	96,3	100,8	104,1	
Julio	97,8	100,4	104,7	
Agosto	99,5	101,0	105,7	
Septiembre	97,3	101,5	106,5	
Octubre	97,9	102,1	107,2	
Noviembre	96,4	102,8	108,4	
Diciembre	96,5	102,9	109,3	

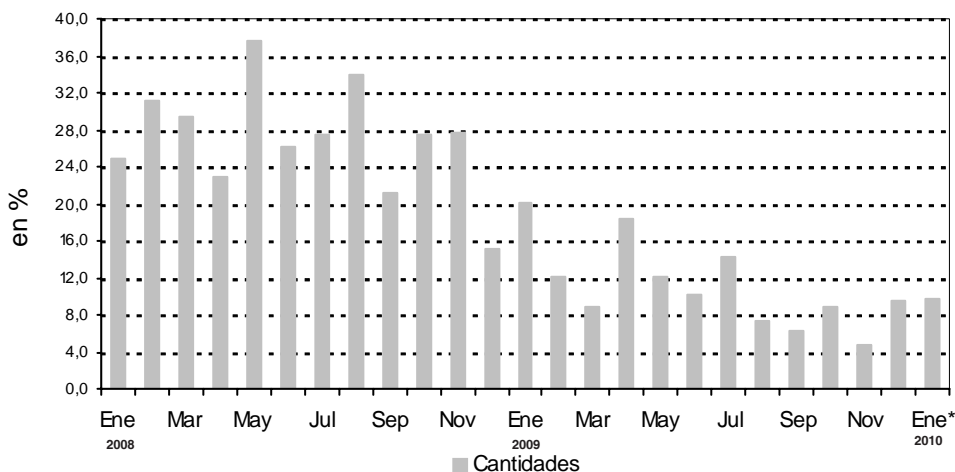
**Cuadro 14.** Variación interanual de los IPI de la Encuesta de Supermercados. Índice base abril 2008=100

Período	2007	2008	2009	2010
	<b>10,9</b>	<b>5,8</b>	<b>4,6</b>	
Enero	7,0	9,3	5,6	7,5*
Febrero	7,6	9,0	4,6	
Marzo	7,5	8,6	3,9	
Abril	8,3	7,9	3,5	
Mayo	10,9	4,6	3,8	
Junio	11,3	4,7	3,3	
Julio	14,3	2,7	4,3	
Agosto	15,8	1,5	4,7	
Septiembre	13,0	4,3	4,9	
Octubre	12,9	4,3	5,0	
Noviembre	10,8	6,6	5,4	
Diciembre	10,8	6,6	6,2	

**Cuadro 15.** Series a precios corrientes, a precios constantes, desestacionalizada a precios constantes, tendencia y sus variaciones. Índices base abril 2008=100

Período	Precios corrientes				Precios constantes				Desestacionalizada a Precios constantes				Tendencia ciclo		
	Serie	Variaciones porcentuales		Serie	Variaciones porcentuales		Serie	Variaciones porcentuales		Serie	Variaciones porcentuales		Serie	Variaciones porcentuales	
		mensual	interanual		mensual	interanual		mensual	interanual		mensual	interanual		mensual	interanual
<b>2006</b>															
Ene	56,4	-22,1	14,4	67,7	-22,9	4,0	69,8	1,5	4,6	70,2	4,6	70,2	0,6		
Feb	54,4	-3,5	17,5	64,9	-4,1	7,1	70,9	1,5	7,0	70,8	7,0	70,8	0,8		
Mar	60,0	10,3	14,7	70,5	8,6	5,2	70,6	-0,4	6,0	71,5	6,0	71,5	1,0		
Abr	63,1	5,2	21,1	73,7	4,5	10,5	72,2	2,3	7,7	72,2	7,7	72,2	1,1		
May	59,4	-5,9	17,4	68,8	-6,6	4,2	73,5	1,8	6,0	73,0	6,0	73,0	1,1		
Jun	61,3	3,2	20,2	70,9	3,1	9,9	74,1	0,8	8,9	73,8	8,9	73,8	1,1		
Jul	65,2	6,4	15,4	76,2	7,5	8,2	74,2	0,2	8,5	74,6	8,5	74,6	1,0		
Ago	63,0	-3,4	18,6	73,3	-3,8	11,9	76,2	2,7	12,0	75,3	12,0	75,3	1,0		
Sep	63,3	0,5	21,3	73,5	0,3	15,9	76,0	-0,3	12,8	76,1	12,8	76,1	1,0		
Oct	66,5	5,1	14,1	76,8	4,5	5,5	76,4	0,5	9,6	76,9	9,6	76,9	1,0		
Nov	64,7	-2,7	17,2	74,4	-3,1	11,4	77,4	1,3	10,2	77,7	10,2	77,7	1,1		
Dic	88,8	37,2	22,7	101,9	37,0	16,1	79,1	2,2	15,0	78,6	15,0	78,6	1,1		
<b>2007</b>															
Ene	68,3	-23,1	21,1	76,6	-24,8	13,1	80,0	1,2	14,6	79,4	14,6	79,4	1,1		
Feb	66,6	-2,5	22,4	73,8	-3,7	13,7	80,5	0,6	13,6	80,4	13,6	80,4	1,2		
Mar	77,2	15,9	28,7	84,4	14,4	19,7	81,9	1,6	16,0	81,3	16,0	81,3	1,2		
Abr	75,5	-2,2	19,7	81,4	-3,6	10,4	82,0	0,2	13,6	82,4	13,6	82,4	1,3		
May	74,1	-1,8	25,3	77,5	-4,8	12,6	82,8	0,9	12,6	83,6	12,6	83,6	1,5		
Jun	80,2	8,1	30,8	83,3	7,5	17,5	84,9	2,6	14,6	85,0	14,6	85,0	1,7		
Jul	83,4	4,1	28,1	85,3	2,4	11,9	86,1	1,4	16,0	86,6	16,0	86,6	1,9		
Ago	85,8	2,8	36,3	86,2	1,1	17,6	88,4	2,7	16,0	88,5	16,0	88,5	2,2		
Sep	86,5	0,7	36,6	88,9	3,1	21,0	91,2	3,1	19,9	90,6	19,9	90,6	2,3		
Oct	89,8	4,0	35,1	91,7	3,1	19,4	92,9	1,9	21,6	92,7	21,6	92,7	2,4		
Nov	88,7	-1,2	37,2	92,0	0,3	23,7	94,8	2,0	22,5	95,0	22,5	95,0	2,4		
Dic	119,7	35,0	34,9	124,0	34,8	21,7	99,2	4,7	25,4	97,2	25,4	97,2	2,4		
<b>2008</b>															
Ene	93,2	-22,1	36,6	95,7	-22,8	24,9	99,7	0,4	24,6	99,4	24,6	99,4	2,3		
Feb	95,0	1,9	42,7	96,7	1,0	31,0	101,9	2,2	26,5	101,6	26,5	101,6	2,2		
Mar	108,5	14,2	41,0	109,3	13,0	29,5	103,6	1,7	26,6	103,8	26,6	103,8	2,1		
Abr	100,0	-7,3	33,6	100,0	-8,5	22,9	105,4	1,8	28,6	106,0	28,6	106,0	2,1		
May	106,7	6,7	45,1	106,6	6,6	37,5	108,8	3,2	31,5	108,1	31,5	108,1	2,0		
Jun	106,0	-0,6	33,3	105,1	-1,4	26,2	109,0	0,2	28,4	110,2	28,4	110,2	1,9		
Jul	109,3	3,1	31,9	109,5	4,2	28,4	112,2	2,9	30,3	112,1	30,3	112,1	1,7		
Ago	116,7	6,8	37,0	115,5	5,5	34,0	113,8	1,4	28,7	113,7	28,7	113,7	1,4		
Sep	109,3	-6,3	27,5	107,7	-6,8	21,1	115,0	1,5	25,9	115,0	25,9	115,0	1,2		
Oct	119,4	9,2	33,9	116,9	8,5	27,5	117,0	1,3	23,7	116,8	23,7	116,8	0,7		
Nov	120,8	1,2	37,2	117,5	0,5	27,7	117,3	0,3	23,7	116,8	23,7	116,8	0,7		
Dic	146,8	21,5	23,5	142,7	21,4	15,1	114,3	-2,6	15,1	117,4	15,1	117,4	0,6		
<b>2009</b>															
Ene	118,2	-19,5	18,1	115,0	-19,4	20,2	117,3	2,6	17,7	118,0	17,7	118,0	0,5		
Feb	111,5	-5,7	18,1	108,5	-5,7	12,2	118,4	0,9	16,2	118,7	16,2	118,7	0,5		
Mar	122,8	10,2	13,9	118,9	9,6	8,8	119,2	0,7	15,1	119,4	15,1	119,4	0,6		
Abr	122,4	-0,3	22,4	118,3	-0,5	18,3	121,0	1,5	14,8	120,1	14,8	120,1	0,6		
May	124,0	1,4	16,3	119,4	0,9	12,0	120,8	-0,2	11,0	120,9	11,0	120,9	0,6		
Jun	120,4	-2,9	13,6	115,7	-3,1	10,1	122,7	1,6	12,5	121,6	12,5	121,6	0,6		
Jul	131,1	8,9	20,0	125,2	8,2	14,3	126,2	2,9	12,5	122,4	12,5	122,4	0,6		
Ago	131,0	-0,1	12,3	123,9	-1,0	7,3	122,5	-2,9	7,6	123,2	7,6	123,2	0,7		
Sep	121,9	-6,9	11,5	114,4	-7,7	6,2	123,4	0,8	6,9	124,1	6,9	124,1	0,8		
Oct	136,3	11,9	14,2	127,2	11,2	8,8	123,4	-0,1	5,5	125,2	5,5	125,2	0,9		
Nov	133,4	-2,2	10,4	123,0	-3,3	4,7	125,9	2,0	7,3	126,5	7,3	126,5	1,0		
Dic	170,6	27,9	16,2	156,2	27,0	9,5	125,2	-0,5	9,6	127,8	9,6	127,8	1,0		
<b>2010</b>															
Ene*	139,5	-18,2	18,0	126,1	-19,3	9,7	130,7	4,3	11,4	129,0	11,4	129,0	1,0		

**Gráfico5.** Cantidades, variación porcentual respecto a igual período del año anterior.



### Síntesis metodológica

Los cálculos requeridos para los índices originales de este informe requieren deflataciones de precios a abril 2008. Para eso, se construyen índices de precios Laspeyres, con ponderadores y relativos de precios derivados del IPC dentro de cada Grupo de artículos. Un detalle con fórmulas aparece en [www.indec.gov.ar / Comercio y servicios / Comercio/ Supermercados / Descripción de la Construcción de los Índices](http://www.indec.gov.ar/Comercio_y_servicios/Comercio/Supermercados/Descripción_de_la_Construcción_de_los_Índices).

**Cuadro 13 - Cálculo del IPI.** Se trata de una serie de valores del Índice de Precios Implícitos. El valor mensual surge como el cociente de la facturación a precios corrientes y la facturación deflactada con precios de abril de 2008.

### Cuadro 15

- **Cálculo de la serie a Precios Corrientes.** La serie utiliza como base la facturación de abril de 2008.

- **Cálculo de la serie de IVF a precios constantes.** La serie se calcula con la facturación de cada mes a precios de abril de 2008 por la facturación promedio del mes base.

### Características del ajuste estacional

Como es habitual anualmente, se revisaron las opciones para la modelización. Una nueva política de tratamiento de series prevé, en adelante, una posible revisión de características del ajuste cada 6 meses.

- Modelo ajustado: ARIMA log (2 1 2)(0 1 1)<sub>12</sub>
- Ajuste de efecto por días de actividad (efecto trading days)
- Ajuste de efecto fin de semana largo del 1 de enero
- Ajuste de efecto pascuas con 8 días de impacto gradual
- Ajuste por largo de mes
- Ajuste de variación por outliers

### Estimación de la Tendencia Ciclo

La tendencia ciclo se estima utilizando la metodología recomendada por la Dra. Estela Dagum. Esta consiste esencialmente en un suavizado especial de la serie desestacionalizada obtenida mediante un post procesamiento utilizando opciones específicas. Dichas opciones son:

- Extensión de la serie desestacionalizada modificada por valores extremos con el modelo Arima log (0 1 1)(0 0 1)<sub>12</sub>.
- Henderson de 13 términos para estimar la tendencia usando límites más estrictos para la identificación y reemplazo de los valores extremos.

Para mayor información acerca del ajuste estacional y estimación de la Tendencia para este índice, se puede consultar la Síntesis Metodológica que está disponible en la Dirección de Difusión del INDEC.

### Signos convencionales

- \* Dato provisorio
- Dato igual a cero
- - Dato ínfimo, menos de la mitad del último dígito mostrado
- . Dato no registrado
- ... Dato no disponible a la fecha de presentación de los resultados
- /// Dato que no corresponde presentar debido a la naturaleza de las cosas o del cálculo
- s Dato confidencial por aplicación de las reglas del secreto estadístico
- e Dato estimado por extrapolación, proyección o imputación