



Buenos Aires, 25 de febrero de 2011

## Encuesta de Supermercados Enero de 2011

La Encuesta de Supermercados releva información de 66 empresas distribuidas en todo el territorio nacional.

### Ventas a precios corrientes con estacionalidad

Las ventas a precios corrientes comprendidas en la encuesta sumaron \$5.972,6 millones, lo cual representa una suba de 27,9% respecto al mismo mes del año anterior.

### Ventas a precios constantes desestacionalizadas

La evolución interanual de las ventas del mes de enero de 2011 registró una variación positiva de 15,2%.

La tendencia ciclo registró una variación positiva de 0,7% con relación al mes inmediatamente anterior.

Las ventas desestacionalizadas a precios constantes aumentaron 0,6% con respecto a diciembre de 2010.

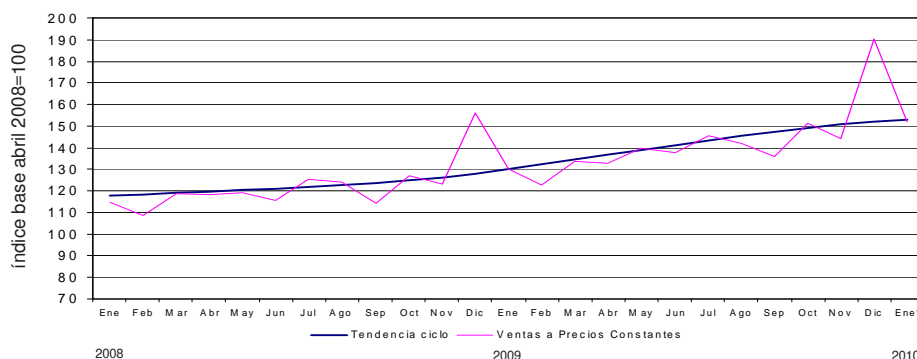
**Cuadro 1.** Evolución de las ventas a precios corrientes. Variaciones porcentuales

Período	Ventas en millones de pesos	Mes anterior	Variación porcentual	
			Igual período año anterior	Del acumulado desde enero hasta cada mes del año respecto a igual período año anterior
<b>2009</b>	50.089,2	///	16,1	///
<b>2010</b>	64.491,7	///	28,8	///
<b>2010 Ene</b>	4.669,6	-15,7	21,7	21,7
<b>Dic</b>	7.448,2	32,3	34,5	28,8
<b>2011 Ene</b>	5.972,6	-19,8	27,9	27,9

**Cuadro 2.** Ventas a precios constantes. Series desestacionalizada y tendencia ciclo. Variaciones porcentuales

Período	Mes anterior		Igual período año anterior
	Desestacionalizada	Tendencia ciclo	Desestacionalizada
<b>2010 Ene</b>	5,2	1,6	13,8
<b>Dic</b>	1,5	0,9	20,3
<b>2011 Ene</b>	0,6	0,7	15,2

**Gráfico 1.** Evolución mensual de las series de ventas a precios constantes y tendencia ciclo



Los 24 partidos de la provincia de Buenos Aires comprenden: Almirante Brown, Avellaneda, Berazategui, Esteban Echeverría, Ezeiza, Florencio Varela, General San Martín, Hurlingham, Ituzaingó, José C. Paz, La Matanza, Lanús, Lomas de Zamora, Malvinas Argentinas, Merlo, Moreno, Morón, Quilmes, San Fernando, San Isidro, San Miguel, Tigre, Tres de Febrero y Vicente López.

Este relevamiento, de periodicidad mensual, es representativo de la actividad de una nómina de empresas de supermercados que cuentan por lo menos con alguna boca de expendio cuya superficie de ventas supera los 300 m<sup>2</sup>.

Los datos que aquí se presentan tienen carácter provisorio, dado que la información se recopila y actualiza permanentemente, pudiendo ser modificados de acuerdo con nueva información suministrada por las empresas.

## Serie de ventas a precios corrientes sin desestacionalizar

### Análisis de los resultados de diciembre de 2010

Si se comparan las ventas de diciembre de 2010 con la de noviembre de 2010, se observa un aumento de 32,3% a nivel total. Los aumentos más significativos se registraron en Otras provincias del Norte (40,7%), Salta (39,3%), Resto de Buenos Aires (37,6%), Córdoba (35,1%) y Santa Fe (35%). La variación interanual de las ventas totales registró un aumento de 34,5%. En este caso, las jurisdicciones donde se registraron las subas más importantes fueron Salta (51,4%), Otras provincias del Sur (40,9%), Entre Ríos (38,7%), Otras provincias del Centro y del Oeste (36,7%) y 24 partidos de la provincia de Buenos Aires (36,6%).

Las ventas de los doce meses del año 2010 fueron 28,8% superiores a las correspondientes al mismo período del año 2009. Las jurisdicciones donde se reflejó un mayor incremento fueron Otras provincias del Norte (35,3%), Salta (33,5%), Resto de Buenos Aires (33%), Otras provincias del Sur (32,4%) y Entre Ríos (31,8%).

**Cuadro 3.** Evolución de las ventas a precios corrientes, por jurisdicción. Variaciones porcentuales

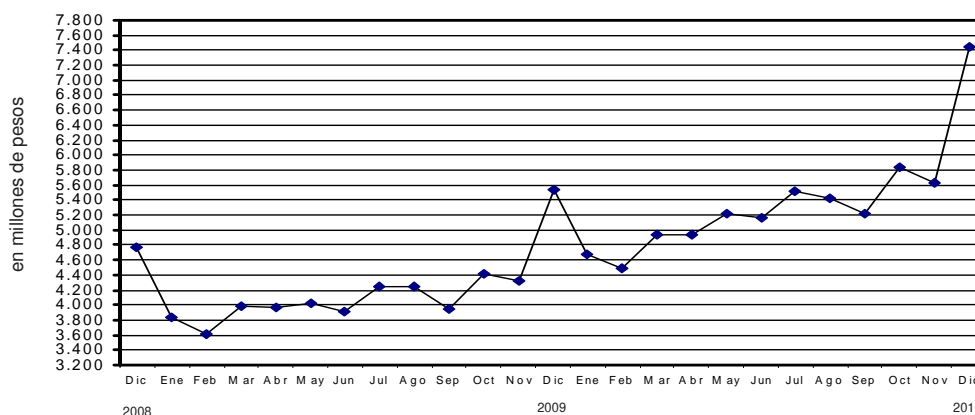
Jurisdicción	Ventas a precios corrientes			Variación porcentual		
	2009	2010		Mes anterior	Igual período año anterior	Del acumulado desde enero hasta cada mes del año respecto a igual período año anterior
	Diciembre	Noviembre	Diciembre			
	miles de pesos					
<b>Total</b>	<b>5.536.821</b>	<b>5.627.853</b>	<b>7.448.224</b>	<b>32,3</b>	<b>34,5</b>	<b>28,8</b>
Ciudad de Buenos Aires	921.262	982.223	1.199.508	22,1	30,2	26,1
24 partidos de la prov. de Bs.As.	1.395.890	1.414.485	1.907.282	34,8	36,6	27,6
Resto de Bs.As.	788.932	774.061	1.065.061	37,6	35,0	33,0
Córdoba	371.028	356.649	481.723	35,1	29,8	23,6
Chubut	171.962	172.776	230.380	33,3	34,0	25,8
Entre Ríos	103.699	106.631	143.823	34,9	38,7	31,8
Mendoza	350.459	348.492	453.268	30,1	29,3	27,0
Neuquén	182.922	184.347	241.706	31,1	32,1	27,7
Salta	78.506	85.312	118.868	39,3	51,4	33,5
Santa Fe	278.899	281.152	379.521	35,0	36,1	29,8
Tucumán	124.864	127.296	168.675	32,5	35,1	30,9
Otras provincias del Norte <sup>1</sup>	236.545	224.571	316.078	40,7	33,6	35,3
Otras provincias del Centro y del Oeste <sup>2</sup>	168.215	170.809	229.930	34,6	36,7	31,3
Otras provincias del Sur <sup>3</sup>	363.638	399.049	512.401	28,4	40,9	32,4

<sup>1</sup> Comprende las provincias de Corrientes, Chaco, Formosa, Jujuy, Misiones y Santiago del Estero.

<sup>2</sup> Comprende las provincias de Catamarca, La Rioja, San Juan y San Luis.

<sup>3</sup> Comprende las provincias de La Pampa, Río Negro, Santa Cruz y Tierra del Fuego.

**Gráfico 2.** Evolución mensual de las ventas totales a precios corrientes



Si se comparan las ventas por rubros a precios corrientes de diciembre de 2010 con las de noviembre del mismo año, los aumentos más significativos se observan en Bebidas (75,3%), Electrónicos y artículos para el hogar (57%), Otros (56,2%), Indumentaria, calzado y textiles para el hogar (51,5%) y Alimentos preparados y rotisería (29,4%).

En la variación interanual se observan los aumentos más significativos en Electrónicos y artículos para el hogar (83,2%), Otros (49,1%), Indumentaria, calzado y textiles para el hogar (45,2%), Carnes (37,3%) y Alimentos preparados y rotisería (36,5%).

Con respecto a la variación acumulada, los mayores aumentos surgen en Electrónicos y artículos para el hogar (57,6%), Otros (33,2%), Carnes (33%), Almacén (28,1%) y Lácteos (27,8%).

**Cuadro 4.** Evolución de las ventas a precios corrientes, por grupos de artículos. Variaciones porcentuales

Grupos de artículos	Ventas a precios corrientes			Variación porcentual		
	2009	2010		Mes anterior	Igual período año anterior	Del acumulado desde enero hasta cada mes del año respecto a igual período año anterior
	Diciembre	Noviembre	Diciembre			
miles de pesos						
<b>Total</b>	<b>5.536.821</b>	<b>5.627.853</b>	<b>7.448.224</b>	<b>32,3</b>	<b>34,5</b>	<b>28,8</b>
Alimentos y bebidas	3.815.941	3.797.204	4.938.303	30,1	29,4	27,0
Bebidas	807.951	618.523	1.084.072	75,3	34,2	22,2
Almacén	1.420.930	1.455.732	1.805.622	24,0	27,1	28,1
Panadería	139.527	147.341	182.355	23,8	30,7	26,4
Lácteos	488.103	587.429	626.312	6,6	28,3	27,8
Carnes	646.052	704.025	887.195	26,0	37,3	33,0
Verdulería y frutería	232.563	198.892	242.436	21,9	4,2	13,6
Alimentos preparados y rotisería	80.815	85.262	110.311	29,4	36,5	27,2
Artículos de limpieza y perfumería	732.630	825.414	943.188	14,3	28,7	24,5
Indumentaria, calzado y textiles para el hogar	129.993	124.572	188.723	51,5	45,2	26,7
Electrónicos y artículos para el hogar	288.665	336.938	528.878	57,0	83,2	57,6
Otros	569.592	543.725	849.132	56,2	49,1	33,2

**Gráfico 3.** Evolución mensual de las ventas a precios corrientes por grupos de artículos



Las ventas a precios corrientes del mes de diciembre de 2010 totalizaron \$7.448,2 millones. De ese total, \$6.264,7 millones (84,1%) corresponden a las grandes cadenas y \$1.183,5 millones (15,9%), a las medianas.

Las ventas de las cadenas grandes y medianas registraron en el mes de diciembre de 2010, con respecto a noviembre de 2010, un incremento de 34,5% y 22,2%, respectivamente.

Las ventas por metro cuadrado a precios corrientes en las cadenas grandes y medianas totalizaron \$2.984 y \$2.258, respectivamente, registrándose aumentos de 33,2% en las primeras y de 21,8% en las segundas.

En la variación interanual se verifican alzas de 28,1% en el caso de las grandes cadenas y de 29,4% en lo que respecta a las medianas.

La variación de las ventas por metro cuadrado a precios constantes refleja que las cadenas grandes y medianas registraron aumentos de 33% y 21,6% respectivamente. Asimismo, la variación interanual mostró incrementos de 16,1% en las grandes cadenas y de 17,3% en las medianas.

El acumulado de los doce meses del año 2010 respecto a igual acumulado de 2009 registró un aumento de 10,5% en las grandes cadenas y de 15,7% en las medianas (cuadro 7).

**Cuadro 5.** Ventas a precios corrientes, según tipo de cadena. Variaciones porcentuales

Tipo de cadena	Monto en miles de pesos			Variación porcentual		
	2009	2010		Mes anterior	Igual período año anterior	Del acumulado desde enero hasta cada mes del año respecto a igual período año anterior
	Diciembre	Noviembre	Diciembre			
<b>Todas las cadenas</b>	<b>5.536.821</b>	<b>5.627.853</b>	<b>7.448.224</b>	<b>32,3</b>	<b>34,5</b>	<b>28,8</b>
Cadenas grandes	4.636.819	4.659.236	6.264.713	34,5	35,1	28,6
Cadenas medianas	900.002	968.617	1.183.511	22,2	31,5	29,6

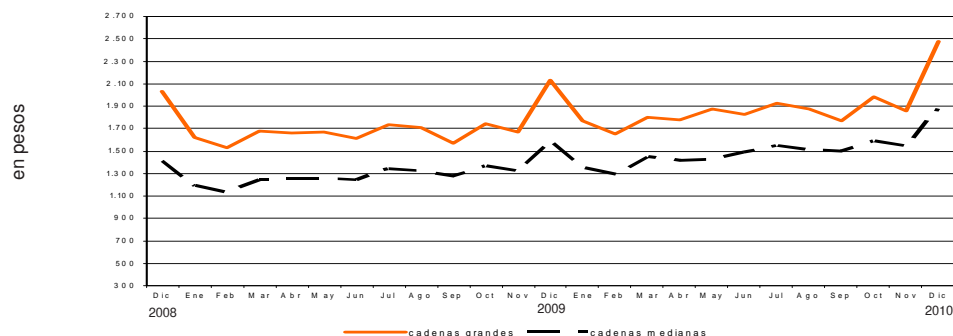
**Cuadro 6.** Ventas a precios corrientes por metro cuadrado en pesos, según tipo de cadena. Variaciones porcentuales

Tipo de cadena	Monto en pesos			Variación porcentual		
	2009	2010		Mes anterior	Igual período año anterior	Del acumulado desde enero hasta cada mes del año respecto a igual período año anterior
	Diciembre	Noviembre	Diciembre			
<b>Todas las cadenas</b>	<b>2.210</b>	<b>2.162</b>	<b>2.839</b>	<b>31,3</b>	<b>28,5</b>	<b>23,8</b>
Cadenas grandes	2.330	2.240	2.984	33,2	28,1	22,9
Cadenas medianas	1.745	1.854	2.258	21,8	29,4	28,0

**Cuadro 7.** Ventas a precios constantes por metro cuadrado en pesos, según tipo de cadena. Variaciones porcentuales

Tipo de cadenas	Monto en pesos			Variación porcentual		
	2009	2010		Mes anterior	Igual período año anterior	Del acumulado desde enero hasta cada mes del año respecto a igual período año anterior
	Diciembre	Noviembre	Diciembre			
<b>Todas las cadenas</b>	<b>2.022</b>	<b>1.797</b>	<b>2.356</b>	<b>31,1</b>	<b>16,5</b>	<b>12,0</b>
Cadenas grandes	2.132	1.862	2.476	33,0	16,1	10,5
Cadenas medianas	1.597	1.541	1.874	21,6	17,3	15,7

**Gráfico 4.** Evolución mensual de las ventas a precios constantes por metro cuadrado, según tipo de cadena



**Cuadro 8. Ventas a precios corrientes por grupos de artículos, según jurisdicción**

Periodo	Grupos de artículos										Otros	
	Total	Bebidas	Almacén	Panadería	Lácteos	Carnes	Verdulería y frutería	Alimentos preparados y rotisería	Artículos de limpieza y perfumería	Indumentaria, calzado y textiles para el hogar		Electrónicos y artículos para el hogar
<b>Total</b>												
2009 Diciembre	5.536.821	807.951	1.420.930	139.527	488.103	646.052	232.563	80.815	732.630	129.993	288.665	569.592
2010 Noviembre	5.627.853	618.523	1.455.732	147.341	587.429	704.025	198.892	85.262	825.414	124.572	336.938	543.725
Diciembre	7.448.224	1.084.072	1.805.622	182.355	626.312	887.195	242.436	110.311	943.198	188.723	528.878	849.132
<b>Ciudad de Buenos Aires</b>												
2009 Diciembre	921.262	143.412	218.864	33.466	89.962	99.819	47.548	19.644	122.538	16.270	47.071	82.668
2010 Noviembre	982.223	116.789	233.494	37.178	119.118	123.281	42.454	22.046	137.140	13.444	52.267	85.012
Diciembre	1.199.508	186.217	271.849	42.724	117.850	140.491	48.892	27.890	144.885	21.050	79.535	118.125
<b>24 partidos de la Provincia de Buenos Aires</b>												
2009 Diciembre	1.395.890	234.489	364.139	33.206	116.696	144.719	42.219	19.888	183.926	31.560	90.744	134.304
2010 Noviembre	1.414.485	182.814	377.035	36.593	151.185	154.265	36.073	21.559	204.294	28.670	101.714	120.283
Diciembre	1.907.282	320.085	469.380	45.535	160.169	195.459	46.787	28.440	234.065	43.022	170.174	194.166
<b>Resto de Buenos Aires</b>												
2009 Diciembre	788.932	120.711	196.435	20.629	68.799	78.546	34.505	8.725	113.503	18.348	43.399	85.332
2010 Noviembre	774.061	87.330	190.441	20.438	86.808	87.950	28.937	8.375	119.217	17.025	45.052	82.488
Diciembre	1.065.061	163.169	242.771	26.698	96.440	115.278	37.340	11.878	140.311	26.993	70.110	134.073
<b>Córdoba</b>												
2009 Diciembre	371.028	48.644	89.990	6.195	33.920	48.503	16.831	3.220	39.658	9.517	19.978	54.572
2010 Noviembre	356.649	38.936	100.008	6.880	31.728	42.087	12.565	2.792	49.068	9.980	27.901	34.704
Diciembre	481.723	68.012	127.519	8.314	32.924	52.594	15.571	3.735	55.609	15.579	42.473	59.393
<b>Chubut</b>												
2009 Diciembre	171.962	25.628	44.586	3.882	15.935	22.366	10.578	3.316	24.121	4.515	4.372	12.663
2010 Noviembre	172.776	17.564	47.626	4.251	20.406	24.474	10.202	3.036	26.730	4.276	3.704	10.507
Diciembre	230.380	33.399	57.596	4.930	22.773	33.595	11.165	3.899	31.162	6.797	5.968	19.156
<b>Entre Ríos</b>												
2009 Diciembre	103.699	16.101	25.189	2.119	8.317	6.292	3.382	963	16.503	2.864	7.249	14.720
2010 Noviembre	106.631	11.446	25.018	2.104	11.036	6.870	2.714	1.001	18.084	2.889	8.297	17.172
Diciembre	143.823	21.469	30.467	2.778	11.482	8.706	3.439	1.384	20.928	4.113	13.070	25.987
<b>Mendoza</b>												
2009 Diciembre	350.459	38.943	108.461	7.776	24.031	52.273	8.900	3.607	51.803	8.637	11.505	34.523
2010 Noviembre	348.492	28.469	110.817	6.985	22.176	56.124	7.072	3.114	61.279	7.522	12.722	32.212
Diciembre	453.268	49.632	138.288	9.436	22.987	68.977	7.934	4.110	71.361	10.882	18.673	50.988

en miles de peso

Cuadro 8. (conclusión)

Período	Total	Bebidas	Almacén	Panadería	Lácteos	Carnes	Verdulería y frutería	Alimentos preparados de limpieza y rotisería y perfumería	Artículos de limpieza y perfumería	Indumentaria, calzado y textiles para el hogar	Electrónicos y artículos para el hogar	Otros
en miles de pesos												
<b>Neuquén</b>												
2009 Diciembre	182.922	25.473	40.109	3.964	14.180	24.303	9.346	4.338	22.204	6.989	6.385	25.631
2010 Noviembre	184.347	17.711	42.654	4.046	17.712	31.612	8.276	4.203	23.906	6.075	5.567	22.585
Diciembre	241.706	31.382	53.784	4.944	19.746	39.185	9.434	4.820	28.052	8.438	8.437	33.484
<b>Salta</b>												
2009 Diciembre	78.506	9.585	20.972	1.675	7.296	15.428	2.228	560	11.326	746	2.583	6.107
2010 Noviembre	85.312	7.150	18.529	1.774	6.757	16.544	1.270	910	14.921	1.641	5.002	10.814
Diciembre	118.868	14.959	24.732	2.500	7.463	24.012	1.909	1.169	17.092	2.261	7.536	15.235
<b>Santa Fe</b>												
2009 Diciembre	278.899	34.630	75.881	7.759	22.236	26.087	11.314	4.964	37.258	8.894	16.603	33.273
2010 Noviembre	281.152	26.167	78.562	7.987	26.427	27.301	9.847	5.488	40.638	8.439	19.267	31.029
Diciembre	379.521	47.191	99.218	9.971	28.754	34.000	11.840	6.785	46.977	13.603	30.787	50.395
<b>Tucumán</b>												
2009 Diciembre	124.864	14.596	29.590	2.832	13.215	21.999	4.432	1.512	14.950	2.462	4.706	14.570
2010 Noviembre	127.296	12.150	26.611	2.632	11.771	20.493	2.325	1.323	20.394	2.890	10.392	16.315
Diciembre	168.675	20.824	33.505	3.690	12.533	25.995	3.229	1.989	22.664	4.541	14.166	25.539
<b>Otras provincias del Norte<sup>1</sup></b>												
2009 Diciembre	236.545	25.942	69.333	4.763	24.991	34.868	10.474	3.650	22.113	4.451	11.995	23.965
2010 Noviembre	224.571	19.087	60.995	4.561	22.123	27.492	6.161	4.153	28.216	5.625	18.629	27.529
Diciembre	316.078	35.720	81.664	6.282	25.941	39.407	9.251	5.084	35.989	8.704	26.804	41.232
<b>Otras provincias del Centro y del Oeste<sup>2</sup></b>												
2009 Diciembre	168.215	18.550	46.373	3.885	11.595	22.026	5.363	2.138	23.268	4.074	8.750	22.193
2010 Noviembre	170.809	14.355	46.903	3.456	12.741	23.509	4.402	2.022	26.498	4.164	10.692	22.067
Diciembre	229.930	24.794	57.957	4.959	13.660	30.016	5.377	2.710	30.833	6.107	16.907	36.610
<b>Otras provincias del Sur<sup>3</sup></b>												
2009 Diciembre	363.638	51.247	91.008	7.376	36.930	48.823	25.443	4.290	49.459	10.666	13.325	25.071
2010 Noviembre	399.049	38.555	97.039	8.456	47.441	62.023	26.594	5.240	55.029	11.932	15.732	31.008
Diciembre	512.401	67.219	116.892	9.594	53.590	79.480	30.268	6.478	63.260	16.633	24.238	44.749

<sup>1</sup> Comprende las provincias de Corrientes, Chaco, Formosa, Jujuy, Misiones y Santiago del Estero.

<sup>2</sup> Comprende las provincias de Catamarca, La Rioja, San Juan y San Luis.

<sup>3</sup> Comprende las provincias de La Pampa, Río Negro, Santa Cruz y Tierra del Fuego.

**Cuadro 9.** Ventas totales, ventas por boca, ventas por metro cuadrado y ventas por operación a precios corrientes, según jurisdicción

Período	Ventas totales en miles de pesos	Número de bocas	Ventas por boca en miles de pesos	Superficie del área de ventas en m <sup>2</sup>	Ventas por m <sup>2</sup> en pesos	Número de operaciones	Ventas por operación en pesos
<b>Total</b>							
2009 Diciembre	5.536.821	1.633	3.391	2.505.618	2.210	63.964.869	86,6
2010 Noviembre	5.627.853	1.668	3.374	2.602.567	2.162	59.176.371	95,1
Diciembre	7.448.224	1.681	4.431	2.623.811	2.839	66.740.439	111,6
<b>Ciudad de Buenos Aires</b>							
2009 Diciembre	921.262	382	2.412	385.613	2.389	12.204.452	75,5
2010 Noviembre	982.223	388	2.532	392.558	2.502	11.902.162	82,5
Diciembre	1.199.508	390	3.076	393.058	3.052	12.693.669	94,5
<b>24 partidos de la Provincia de Buenos Aires</b>							
2009 Diciembre	1.395.890	402	3.472	691.373	2.019	14.057.094	99,3
2010 Noviembre	1.414.485	409	3.458	736.214	1.921	13.689.105	103,3
Diciembre	1.907.282	412	4.629	741.227	2.573	15.295.574	124,7
<b>Resto de Buenos Aires</b>							
2009 Diciembre	788.932	251	3.143	345.791	2.282	8.755.396	90,1
2010 Noviembre	774.061	255	3.036	357.130	2.167	7.847.130	98,6
Diciembre	1.065.061	258	4.128	359.641	2.961	9.029.934	117,9
<b>Córdoba</b>							
2009 Diciembre	371.028	95	3.906	211.804	1.752	4.323.086	85,8
2010 Noviembre	356.649	98	3.639	213.944	1.667	3.724.871	95,7
Diciembre	481.723	99	4.866	217.483	2.215	4.305.925	111,9
<b>Chubut</b>							
2009 Diciembre	171.962	39	4.409	47.833	3.595	1.900.537	90,5
2010 Noviembre	172.776	40	4.319	51.033	3.386	1.752.004	98,6
Diciembre	230.380	40	5.760	51.033	4.514	1.963.750	117,3
<b>Entre Ríos</b>							
2009 Diciembre	103.699	32	3.241	45.466	2.281	1.375.421	75,4
2010 Noviembre	106.631	34	3.136	49.479	2.155	1.282.900	83,1
Diciembre	143.823	34	4.230	49.479	2.907	1.478.336	97,3
<b>Mendoza</b>							
2009 Diciembre	350.459	111	3.157	166.473	2.105	4.575.809	76,6
2010 Noviembre	348.492	111	3.140	166.238	2.096	3.681.969	94,6
Diciembre	453.268	111	4.083	166.238	2.727	4.312.246	105,1
<b>Neuquén</b>							
2009 Diciembre	182.922	46	3.977	76.022	2.406	2.017.850	90,7
2010 Noviembre	184.347	48	3.841	80.235	2.298	1.778.463	103,7
Diciembre	241.706	48	5.036	80.235	3.012	1.985.001	121,8
<b>Salta</b>							
2009 Diciembre	78.506	14	5.608	33.748	2.326	1.031.331	76,1
2010 Noviembre	85.312	16	5.332	40.856	2.088	973.319	87,7
Diciembre	118.868	16	7.429	40.856	2.909	1.150.710	103,3
<b>Santa Fe</b>							
2009 Diciembre	278.899	68	4.101	142.652	1.955	2.849.203	97,9
2010 Noviembre	281.152	68	4.135	142.652	1.971	2.570.129	109,4
Diciembre	379.521	70	5.422	147.775	2.568	2.994.843	126,7
<b>Tucumán</b>							
2009 Diciembre	124.864	19	6.572	64.835	1.926	1.515.707	82,4
2010 Noviembre	127.296	20	6.365	65.785	1.935	1.362.100	93,5
Diciembre	168.675	20	8.434	65.785	2.564	1.559.447	108,2
<b>Otras provincias del Norte<sup>1</sup></b>							
2009 Diciembre	236.545	43	5.501	115.019	2.057	3.094.389	76,4
2010 Noviembre	224.571	46	4.882	116.328	1.930	2.640.280	85,1
Diciembre	316.078	47	6.725	117.515	2.690	3.314.601	95,4
<b>Otras provincias del Centro y del Oeste<sup>2</sup></b>							
2009 Diciembre	168.215	39	4.313	82.522	2.038	2.049.442	82,1
2010 Noviembre	170.809	40	4.270	83.541	2.045	1.781.048	95,9
Diciembre	229.930	41	5.608	86.912	2.646	2.060.967	111,6
<b>Otras provincias del Sur<sup>3</sup></b>							
2009 Diciembre	363.638	92	3.953	96.467	3.770	4.215.152	86,3
2010 Noviembre	399.049	95	4.201	106.574	3.744	4.190.891	95,2
Diciembre	512.401	95	5.394	106.574	4.808	4.595.436	111,5

<sup>1</sup> Comprende las provincias de Corrientes, Chaco, Formosa, Jujuy, Misiones y Santiago del Estero.

<sup>2</sup> Comprende las provincias de Catamarca, La Rioja, San Juan y San Luis.

<sup>3</sup> Comprende las provincias de La Pampa, Río Negro, Santa Cruz y Tierra del Fuego.

El personal ocupado total en el mes de diciembre de 2010 ascendió a 98.499 personas.

Los salarios brutos promedio en el mes de diciembre de 2010 fueron \$9.353 para Gerentes, supervisores y otro personal jerárquico y \$4.710 para Cajeros, administrativos, repositores y otros (cuadro 12).

**Cuadro 10.** Personal ocupado asalariado, por categoría. Todas las cadenas

	Cantidad de personal ocupado			Variación %		
	2009	2010		Mes anterior	Igual período año anterior	Del acumulado desde enero hasta cada mes del año respecto a igual período año anterior
	Diciembre	Noviembre	Diciembre			
<b>Total</b>	<b>97.753</b>	<b>96.255</b>	<b>98.499</b>	<b>2,3</b>	<b>0,8</b>	<b>-2,1</b>
Gerentes, supervisores y otro personal jerárquico	10.870	10.779	11.376	5,5	4,7	-0,2
Cajeros, administrativos, repositores y otros	86.883	85.476	87.123	1,9	0,3	-2,4

**Cuadro 11.** Sueldos y salarios brutos y contribuciones patronales, por categoría. Todas las cadenas

	Monto en miles de pesos			Variación %		
	2009	2010		Mes anterior	Igual período año anterior	Del acumulado desde enero hasta cada mes del año respecto a igual período año anterior
	Diciembre	Noviembre	Diciembre <sup>1</sup>			
<b>Total</b>						
Sueldos y salarios brutos	369.308	331.635	516.764	55,8	39,9	22,3
Contribuciones patronales	95.794	83.817	129.190	54,1	34,9	28,0
<b>Gerentes, supervisores y otro personal jerárquico</b>						
Sueldos y salarios brutos	86.379	70.593	106.404	50,7	23,2	19,2
Contribuciones patronales	22.048	18.209	26.600	46,1	20,6	26,3
<b>Cajeros, administrativos, repositores y otros</b>						
Sueldos y salarios brutos	282.929	261.042	410.360	57,2	45,0	23,3
Contribuciones patronales	73.746	65.608	102.590	56,4	39,1	28,5

**Cuadro 12.** Sueldos y salarios brutos promedio, por categoría. Todas las cadenas

	Monto en pesos			Variación %		
	2009	2010		Mes anterior	Igual período año anterior	Del acumulado desde enero hasta cada mes del año respecto a igual período año anterior
	Diciembre	Noviembre	Diciembre <sup>1</sup>			
<b>Total</b>	<b>3.778</b>	<b>3.445</b>	<b>5.246</b>	<b>52,3</b>	<b>38,9</b>	<b>24,7</b>
Gerentes, supervisores y otro personal jerárquico	7.947	6.549	9.353	42,8	17,7	19,0
Cajeros, administrativos, repositores y otros	3.256	3.054	4.710	54,2	44,7	26,1

<sup>1</sup>Se incluye aguinaldo



La variación de precios implícitos de la Encuesta de Supermercados refleja las modificaciones de un conjunto acotado de precios de productos y no, obviamente, del total de precios de la economía, por lo cual no puede tomarse como una medida de la inflación. Dado el marco metodológico propio de cada encuesta, resulta técnicamente inviable realizar una comparación con otros indicadores de evolución de precios elaborados por el INDEC.

Por citar un ejemplo, el Índice de Precios al Consumidor (IPC) toma en cuenta un número considerablemente mayor de bienes, además de una amplia gama de servicios, a la vez que incluye precios de venta no sólo en supermercados sino en diversos tipos de comercios más pequeños.

**Cuadro 13.** Evolución de los Índices de Precios Implícitos (IPI) de la Encuesta de Supermercados. Índice base abril 2008=100

Período	2008	2009	2010	2011
	<b>100,6</b>	<b>105,2</b>	<b>116,2</b>	
Enero	97,4	102,9	110,5	120,8 *
Febrero	98,3	102,8	112,4	
Marzo	99,3	103,2	113,8	
Abril	100,0	103,5	114,8	
Mayo	100,1	103,9	115,0	
Junio	100,8	104,1	115,8	
Julio	100,4	104,7	116,8	
Agosto	101,0	105,7	117,5	
Septiembre	101,5	106,5	118,3	
Octubre	102,1	107,2	119,2	
Noviembre	102,8	108,4	120,3	
Diciembre	102,9	109,3	120,5	

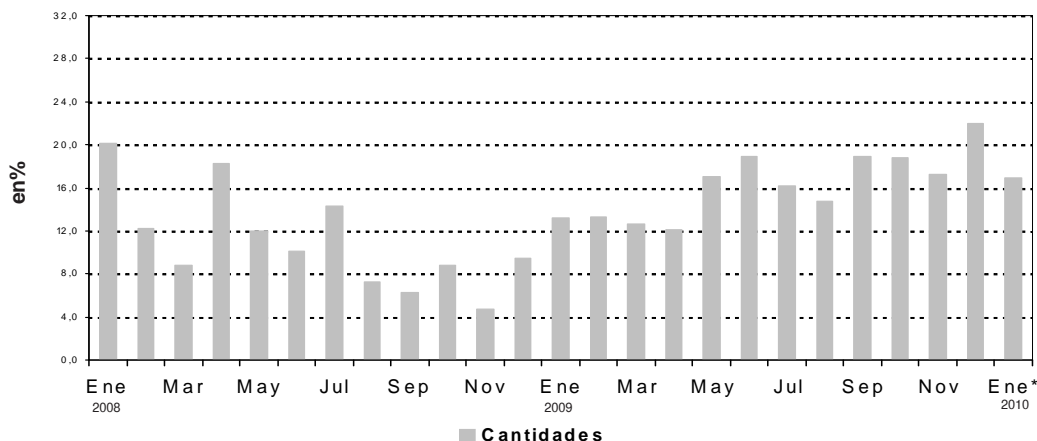
**Cuadro 14.** Variación interanual de los IPI de la Encuesta de Supermercados. Índice base abril 2008=100

Período	2008	2009	2010	2011
	<b>5,8</b>	<b>4,6</b>	<b>10,5</b>	
Enero	9,3	5,6	7,4	9,3 *
Febrero	9,0	4,6	9,3	
Marzo	8,6	3,9	10,3	
Abril	7,9	3,5	10,9	
Mayo	4,6	3,8	10,7	
Junio	4,7	3,3	11,2	
Julio	2,7	4,3	11,6	
Agosto	1,5	4,7	11,2	
Septiembre	4,3	4,9	11,1	
Octubre	4,3	5,0	11,2	
Noviembre	6,6	5,4	11,0	
Diciembre	6,6	6,2	10,2	

**Cuadro 15.** Series a precios corrientes, a precios constantes, desestacionalizada a precios constantes, tendencia y sus variaciones. Índices base abril 2008=100

Período	Precios corrientes				Precios constantes				Desestacionalizada a Precios constantes				Tendencia ciclo		
	Serie	Variaciones porcentuales		Serie	Variaciones porcentuales		Serie	Variaciones porcentuales		Serie	Variaciones porcentuales		Serie	Variaciones porcentuales	
		mensual	interanual		mensual	interanual		mensual	interanual		mensual	interanual		mensual	interanual
<b>2007</b>	Ene	68,3	21,1	76,6	-24,8	13,1	80,2	1,1	14,4	79,4	1,1	1,1	1,1	1,1	
	Feb	66,6	22,4	73,8	-3,7	13,7	80,7	0,6	13,4	80,4	1,1	1,1	1,1	1,1	
	Mar	77,2	28,7	84,4	14,4	19,7	82,2	1,9	16,4	81,3	1,2	1,2	1,2	1,2	
	Abr	75,5	19,7	81,4	-3,6	10,4	82,1	-0,1	13,5	82,3	1,3	1,3	1,3	1,3	
	May	74,1	25,3	77,5	-4,8	12,6	82,4	0,4	12,7	83,5	1,4	1,4	1,4	1,4	
	Jun	80,2	30,8	83,3	7,5	17,5	84,6	2,6	14,3	84,9	1,7	1,7	1,7	1,7	
	Jul	83,4	28,1	85,3	2,4	11,9	86,0	1,6	15,8	86,5	1,9	1,9	1,9	1,9	
	Ago	85,8	36,3	86,2	1,1	17,6	88,2	2,6	15,9	88,4	2,2	2,2	2,2	2,2	
	Sep	86,5	36,6	88,9	3,1	21,0	91,3	3,6	20,1	90,5	2,4	2,4	2,4	2,4	
	Oct	89,8	35,1	91,7	3,1	19,4	92,6	1,4	21,6	92,7	2,4	2,4	2,4	2,4	
	Nov	88,7	37,2	92,0	0,3	23,7	94,8	2,4	22,6	95,0	2,4	2,4	2,4	2,4	
	Dic	119,7	34,9	124,0	34,8	21,7	99,4	4,8	25,3	97,2	2,4	2,4	2,4	2,4	
<b>2008</b>	Ene	93,2	36,6	95,7	-22,8	24,9	100,1	0,7	24,8	99,4	2,3	2,3	2,3	2,3	
	Feb	95,0	42,7	96,7	1,0	31,0	101,6	1,5	26,0	101,6	2,2	2,2	2,2	2,2	
	Mar	108,5	41,0	109,3	13,0	29,5	103,8	2,1	26,3	103,8	2,1	2,1	2,1	2,1	
	Abr	100,0	33,6	100,0	-8,5	22,9	105,2	1,3	28,2	105,9	2,1	2,1	2,1	2,1	
	May	106,7	45,1	106,6	6,6	37,5	108,4	3,1	31,5	108,0	2,0	2,0	2,0	2,0	
	Jun	106,0	33,3	105,1	-1,4	26,2	108,5	0,1	28,3	110,0	1,9	1,9	1,9	1,9	
	Jul	109,3	31,9	109,5	4,2	28,4	112,3	3,5	30,6	111,8	1,7	1,7	1,7	1,7	
	Ago	116,7	37,0	115,5	5,5	34,0	113,4	1,0	28,6	113,4	1,4	1,4	1,4	1,4	
	Sep	109,3	27,5	107,7	-6,8	21,1	115,7	2,0	26,7	114,7	1,2	1,2	1,2	1,2	
	Oct	119,4	33,9	116,9	8,5	27,5	117,0	1,2	26,3	115,8	0,9	0,9	0,9	0,9	
	Nov	120,8	37,2	117,5	0,5	27,7	117,3	0,2	23,7	116,6	0,7	0,7	0,7	0,7	
	Dic	146,8	21,5	142,7	21,4	15,1	115,5	-1,5	16,2	117,2	0,6	0,6	0,6	0,6	
<b>2009</b>	Ene	118,2	27,6	115,0	-19,4	20,2	117,4	1,6	17,2	118,4	0,5	0,5	0,5	0,5	
	Feb	111,5	18,1	108,5	-5,7	12,2	118,2	0,7	16,2	118,4	0,5	0,5	0,5	0,5	
	Mar	122,8	13,9	118,9	9,6	8,8	119,1	0,8	14,7	119,1	0,6	0,6	0,6	0,6	
	Abr	122,4	22,4	118,3	-0,5	18,3	121,3	1,9	15,3	119,8	0,6	0,6	0,6	0,6	
	May	124,0	16,3	119,4	0,9	12,0	119,4	-1,6	10,1	120,5	0,6	0,6	0,6	0,6	
	Jun	120,4	13,6	115,7	-3,1	10,1	121,8	2,1	12,3	121,1	0,6	0,6	0,6	0,6	
	Jul	131,1	20,0	125,2	8,2	14,3	126,3	3,7	12,5	121,9	0,6	0,6	0,6	0,6	
	Ago	131,0	12,3	123,9	-1,0	7,3	122,4	-3,1	7,9	122,6	0,6	0,6	0,6	0,6	
	Sep	121,9	11,5	114,4	-7,7	6,2	123,4	0,8	6,7	123,6	0,8	0,8	0,8	0,8	
	Oct	136,3	14,2	127,2	11,2	8,8	124,2	0,6	6,1	124,8	1,0	1,0	1,0	1,0	
	Nov	133,4	10,4	123,0	-3,3	4,7	125,9	1,4	7,3	126,3	1,2	1,2	1,2	1,2	
	Dic	170,6	16,2	156,2	27,0	9,5	127,0	0,9	10,0	128,0	1,4	1,4	1,4	1,4	
<b>2010</b>	Ene	143,9	21,7	130,2	-16,6	13,2	133,6	5,2	13,8	130,1	1,6	1,6	1,6	1,6	
	Feb	138,1	23,9	122,9	-5,6	13,3	133,8	0,1	13,2	132,2	1,7	1,7	1,7	1,7	
	Mar	152,5	24,1	133,9	9,0	12,6	134,5	0,6	13,0	134,5	1,7	1,7	1,7	1,7	
	Abr	152,2	24,4	132,6	-1,0	12,1	136,3	1,3	12,4	136,8	1,7	1,7	1,7	1,7	
	May	160,7	29,6	139,8	5,4	17,1	140,3	3,0	17,6	139,0	1,6	1,6	1,6	1,6	
	Jun	159,4	32,4	137,6	-1,6	18,9	145,2	3,4	19,2	141,2	1,6	1,6	1,6	1,6	
	Jul	169,8	29,6	145,5	5,7	16,2	142,6	-1,8	12,9	143,3	1,5	1,5	1,5	1,5	
	Ago	167,0	27,5	142,1	-2,3	14,7	145,3	1,9	18,7	145,4	1,4	1,4	1,4	1,4	
	Sep	160,9	32,0	136,0	-4,3	18,9	145,9	0,4	18,2	147,3	1,3	1,3	1,3	1,3	
	Oct	180,0	32,0	151,1	11,1	18,8	145,6	-0,2	17,3	149,1	1,1	1,1	1,1	1,1	
	Nov	173,4	30,0	144,2	-4,6	17,2	150,7	3,5	19,7	150,7	1,1	1,1	1,1	1,1	
	Dic	229,5	34,5	190,5	32,1	22,0	152,9	1,5	20,3	152,0	0,9	0,9	0,9	0,9	
<b>2011</b>	Ene*	184,1	27,9	152,3	-20,1	17,0	153,9	0,6	15,2	153,0	0,7	0,7	0,7	0,7	

**Gráfico5.** Cantidades, variación porcentual respecto a igual período del año anterior.



### Síntesis metodológica

Los cálculos requeridos para los índices originales de este informe requieren deflataciones de precios a abril 2008. Para eso, se construyen índices de precios Laspeyres, con ponderadores y relativos de precios derivados del IPC dentro de cada Grupo de artículos. Un detalle con fórmulas aparece en [www.indec.gov.ar](http://www.indec.gov.ar) / Comercio y servicios / Comercio/ Supermercados / Descripción de la Construcción de los Índices.

**Cuadro 13 - Cálculo del IPI.** Se trata de una serie de valores del Índice de Precios Implícitos. El valor mensual surge como el cociente de la facturación a precios corrientes y la facturación deflataada con precios de abril de 2008.

### Cuadro 15

- **Cálculo de la serie a Precios Corrientes.** La serie utiliza como base la facturación de abril de 2008.

- **Cálculo de la serie de IVF a precios constantes.** La serie se calcula con la facturación de cada mes a precios de abril de 2008 por la facturación promedio del mes base.

### Características del ajuste estacional

Como es habitual anualmente, se revisaron las opciones para la modelización. Una nueva política de tratamiento de series prevé, en adelante, una posible revisión de características del ajuste cada 6 meses.

- Modelo ajustado: ARIMA log (2 1 2)(0 1 1)<sub>12</sub>
- Ajuste de efecto por días de actividad (efecto trading days)
- Ajuste de efecto fin de semana largo del 1 de enero
- Ajuste de efecto pascuas con 8 días de impacto gradual
- Ajuste por largo de mes
- Ajuste de variación por outliers

### Estimación de la Tendencia Ciclo

La tendencia ciclo se estima utilizando la metodología recomendada por la Dra. Estela Dagum. Esta consiste esencialmente en un suavizado especial de la serie desestacionalizada obtenida mediante un post procesamiento utilizando opciones específicas. Dichas opciones son:

- Extensión de la serie desestacionalizada modificada por valores extremos con el modelo Arima log (0 1 1)(0 0 1)<sub>12</sub>.
- Henderson de 13 términos para estimar la tendencia usando límites más estrictos para la identificación y reemplazo de los valores extremos.

Para mayor información acerca del ajuste estacional y estimación de la Tendencia para este índice, se puede consultar la Síntesis

### Signos convencionales

- \* Dato provisorio
- Dato igual a cero
- - Dato ínfimo, menos de la mitad del último dígito mostrado
- . Dato no registrado
- ... Dato no disponible a la fecha de presentación de los resultados
- /// Dato que no corresponde presentar debido a la naturaleza de las cosas o del cálculo
- s Dato confidencial por aplicación de las reglas del secreto estadístico
- e Dato estimado por extrapolación, proyección o imputación