



Encuesta de Supermercados

SÍNTESIS DE RESULTADOS

• Enero de 2002: Datos completos

En el mes de enero de 2002 las ventas totales de las 77 cadenas relevadas alcanzaron a \$1.029,2 millones, lo que representa una disminución de 20,2% con relación al mes de diciembre de 2001.

Por otra parte, las ventas de enero de 2002 se redujeron 7,6% con respecto a enero de 2001.

Debe destacarse que la cantidad de bocas de expendio en enero de 2002 alcanzó a 1.318, en tanto que en enero de 2001 eran 1.320, lo cual implica una reducción de 0,2%. Por otra parte, la superficie de los salones de ventas creció de 2.008.935m² en enero de 2001 a 2.025.722m² en enero de 2002, equivalente a 0,8% de aumento (ver pág. 16).

En las cadenas grandes las ventas totales llegaron a \$882,3 millones, mientras que las cadenas medianas vendieron \$146,9 millones (ver pág.11).

El total de tickets emitidos se elevó a 55,8 millones, en tanto que la venta promedio fue de \$18,4 (ver pág. 16).

El personal ocupado fue de 95.720 personas (ver pág.18). Si se compara con las correspondientes al mes de enero de 2001 se verifica una reducción de 1,7%.

• Febrero de 2002: Resultados anticipados

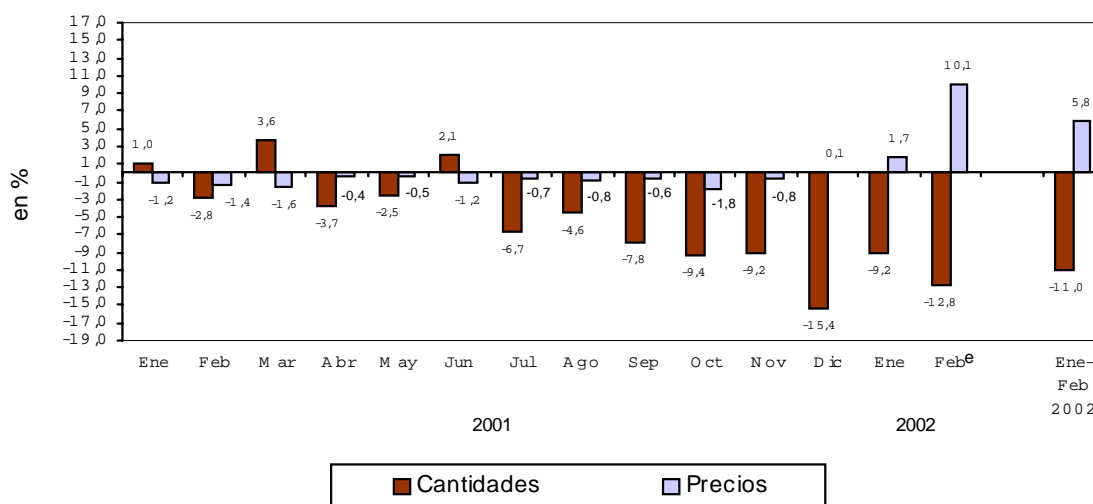
El anticipo de resultados del mes de febrero de 2002 indica que en ese mes las ventas totales alcanzaron a \$1.017,4 millones. Esto significa una baja de 1,1% con respecto a enero de 2002 y una disminución de 3,9% con relación a igual mes del año anterior (ver pág. 5). En términos de cantidades físicas, la baja con respecto a febrero de 2001 alcanzó a 12,8%.

Con esta estimación para el mes de febrero de 2002, las ventas totales del primer bimestre de 2002 disminuyeron 5,8% con respecto a las ventas totales del primer bimestre de 2001 (ver pág. 5). Por otra parte, las ventas en términos físicos del primer bimestre de 2002 se redujeron 11%.

Evolución de las ventas totales

Periodo	Ventas en millones de \$	Variación porcentual		
		respecto al período anterior	respecto a igual período del año anterior	del acumulado desde enero hasta cada mes del año respecto a igual período del año anterior
1996	12.609,6	///	///	///
1997	13.377,4	6,1	///	///
1998	14.592,1	9,1	///	///
1999	14.389,9	-1,4	///	///
2000	14.325,1	-0,5	///	///
2001	13.496,3	-5,8	///	///
2000 Ene	1.117,5	-25,1	-2,1	-2,1
2000 Feb	1.104,4	-1,2	-1,2	-1,7
2000 Mar	1.208,8	9,5	-3,5	-2,3
2000 Abr	1.228,2	1,6	4,1	-0,7
2000 May	1.123,7	-8,5	-4,4	-1,5
2000 Jun	1.134,2	0,9	-0,8	-1,3
2000 Jul	1.234,6	8,8	-0,5	-1,2
2000 Ago	1.156,1	-6,4	-1,5	-1,3
2000 Set	1.162,9	0,6	4,5	-0,7
2000 Oct	1.191,7	2,5	-3,7	-1,0
2000 Nov	1.140,4	-4,3	1,7	-0,7
2000 Dic	1.522,5	33,5	2,1	-0,5
2001 Ene	1.114,0	-26,8	-0,3	-0,3
2001 Feb	1.059,2	-4,9	-4,1	-2,2
2001 Mar	1.232,5	16,4	2,0	-0,7
2001 Abr	1.177,3	-4,5	-4,1	-1,6
2001 May	1.088,5	-7,5	-3,1	-1,9
2001 Jun	1.144,3	5,1	0,9	-1,5
2001 Jul	1.143,5	-0,1	-7,4	-2,4
2001 Ago	1.093,6	-4,4	-5,4	-2,7
2001 Set	1.065,2	-2,6	-8,4	-3,4
2001 Oct	1.059,9	-0,5	-11,1	-4,2
2001 Nov	1.028,2	-3,0	-9,8	-4,7
2001 Dic	1.289,9	25,5	-15,3	-5,8
2002 Ene	1.029,2	-20,2	-7,6	-7,6
2002 Feb*	1.017,4	-1,1	-3,9	-5,8

Precios y cantidades, variación porcentual respecto a igual período del año anterior



CONTENIDO

	Página
ENCUESTA DE SUPERMERCADOS	
SÍNTESIS DE RESULTADOS	1
ANÁLISIS DE LOS RESULTADOS DE ENERO DE 2002	3
ANTICIPO DE LOS RESULTADOS - FEBRERO DE 2002	5
EXPECTATIVAS DE VENTAS - MARZO DE 2002	5
CUADROS Y GRÁFICOS DE LA EVOLUCIÓN MENSUAL DEL SECTOR	
Cuadro 1. Ventas totales y ventas por m ² . Evolución mensual según tipo de cadena	9
Cuadro 2. Ventas totales y ventas por m ² . Variaciones respecto a períodos anteriores, según tipo de cadena	11
Cuadro 3. Ventas por jurisdicción, según grupos de artículos. Enero de 2002	11
Cuadro 4. Ventas por grupos de artículos, según jurisdicción	13
Cuadro 5. Ventas totales, ventas por boca, ventas por m ² y ventas por operación, según jurisdicción	16
Cuadro 6. Personal ocupado asalariado, por categoría	18
Cuadro 7. Sueldos y salarios brutos y contribuciones patronales, por categoría	19
Cuadro 8. Sueldos y salarios brutos promedio, por categoría	19
Cuadro 9. Cantidad de cadenas relevadas, por tipo de cadena	20
Cuadro 10. Índice de ventas a precios constantes, por grupos de artículos.	21
Cuadro 11. Variación interanual de las ventas a precios constantes, por grupos de artículos.	21
Cuadro 12. Evolución de los índices de precios adaptados a la Encuesta de Supermercados, por grupos de artículos.	22
Cuadro 13. Variaciones interanuales de los índices de precios adaptados a la Encuesta de Supermercados, por grupos de artículos.	22
Gráfico 1. Composición porcentual de las ventas, por grupos de artículos. Enero de 2002	16
Gráfico 2. Evolución mensual del monto de las ventas por metro cuadrado	18
Gráfico 3. Evolución mensual del monto de las ventas por operación	18
Gráfico 4. Evolución mensual del personal ocupado, por categoría	19

Este relevamiento, de periodicidad mensual, es representativo de la actividad de una nómina de empresas de supermercados que cuentan por lo menos con alguna boca de expendio cuya superficie de ventas supere los 300 m².

En esta Información de Prensa se difunden los datos completos del mes de Enero de 2002 correspondientes a la actividad de 77 cadenas. Además, a partir de un relevamiento complementario que se realiza a las 33 principales cadenas, que representan aproximadamente 97% del total de las ventas, se brindan resultados anticipados del mes de Febrero de 2002 y expectativas para el mes de Marzo de 2002.

Los datos que aquí se presentan tienen carácter de provisorios, dado que la información se recopila y actualiza permanentemente, pudiendo ser modificados de acuerdo con nueva información suministrada por las empresas.

ADVERTENCIA

La evolución mensual de las series de ventas de los supermercados refleja una alta sensibilidad según el número de fines de semana que abarca cada mes, que es cuando se registra el mayor nivel de ventas. Asimismo existen factores estacionales (festividades y pago de aguinaldo, entre otros) que alteran el comportamiento tendencial. En consecuencia, para evaluar la tendencia de las series de ventas deben tenerse en cuenta estas salvedades, siendo más apropiado considerar los resultados acumulados desde enero de cada año. La disponibilidad de una serie estadística más amplia (la actual se inicia en enero de 1996) posibilitaría ajustar los efectos estacionales.

Signos convencionales

- * Dato provisorio
- Dato igual a cero
- Dato ínfimo, menos de la mitad del último dígito mostrado
- . Dato no registrado
- ... Dato no disponible a la fecha de presentación de los resultados
- /// Dato que no corresponde presentar debido a la naturaleza de las cosas o del cálculo
- s Dato confidencial por aplicación de las reglas del secreto estadístico
- e Dato estimado por extrapolación, proyección o imputación

Los 24 partidos de la provincia de Buenos Aires comprenden: Almirante Brown, Avellaneda, Berazategui, Esteban Echeverría, Ezeiza, Florencio Varela, General San Martín, Hurlingham, Ituzaingó, José C. Paz, La Matanza, Lanús, Lomas de Zamora, Malvinas Argentinas, Merlo, Moreno, Morón, Quilmes, San Fernando, San Isidro, San Miguel, Tigre, Tres de Febrero y Vicente López.

ANALISIS DE LOS RESULTADOS DE ENERO DE 2002

Las ventas del mes de enero de 2002 totalizaron \$1.029,2 millones. De ese total corresponden \$882,3 millones (lo que representa 85,7%) a las cadenas grandes y \$146,9 millones (es decir 14,3%) a las medianas¹.

Con relación a enero de 2001, las ventas totales disminuyeron 7,6%. En el caso de las cadenas grandes, se observa una baja de 8,3%, en tanto que en las cadenas medianas se verificó una reducción de 3,4%.

Las ventas por metro cuadrado son mayores en las cadenas grandes en relación con las medianas (\$551 y \$348 respectivamente). El valor promedio de cada venta para el conjunto de cadenas es de \$18,4. Del análisis de su desagregación por jurisdicción, del monto de ventas por m² y del número de operaciones por m² se derivan importantes diferencias que reflejan la existencia de diversas modalidades de compra por parte de la población y las distintas características de las bocas de expendio en lo referido a tamaño, ubicación y oferta de productos.

Ventas por operación, ventas por m² y número de operaciones por m², por jurisdicción. Enero de 2002

Jurisdicción	Ventas por operación en \$	Ventas por m ² en \$	Número de operaciones por m ²
Total del País	18,4	508	27,5
Ciudad de Buenos Aires	16,2	619	38,3
24 partidos de la provincia de Buenos Aires	22,2	516	23,2
Resto de Buenos Aires	19,6	438	22,4
Córdoba	16,8	506	30,1
Chubut	17,8	726	40,7
Entre Ríos	19,5	398	20,4
Mendoza	15,2	465	30,6
Neuquén	18,1	357	19,7
Santa Fe	19,7	405	20,6
Tucumán	18,2	658	36,2
Otras provincias del Norte ¹	14,4	431	29,9
Otras provincias del Centro y del Oeste ²	21,2	563	26,5
Otras provincias del Sur ³	16,0	648	40,6

¹ Comprende las provincias de Corrientes, Chaco, Formosa, Jujuy, Misiones, Salta y Santiago del Estero

² Comprende las provincias de Catamarca, La Rioja, San Juan y San Luis.

³ Comprende las provincias de La Pampa, Río Negro, Santa Cruz y Tierra del Fuego.

En el siguiente cuadro se puede observar la evolución mensual de las ventas desagregadas por grupos de artículos, tomando como base = 100 el año 1997.

Evolución mensual de las ventas por grupos de artículos. Base 1997 = 100

Período	Total	Alimentos y bebidas	Artículos de limpieza y perfumería	Indumentaria, calzado y textiles para el hogar	Electrónicos y artículos para el hogar	Otros
1997	100,0	100,0	100,0	100,0	100,0	100,0
1998	109,1	107,7	107,8	108,4	117,4	116,5
1999	107,6	106,2	106,8	103,4	110,1	117,9
2000	107,1	109,7	104,9	92,7	86,7	107,6
2001	100,9	103,0	98,9	83,2	78,8	106,5
2000 Ene	100,2	99,8	107,4	86,0	86,4	104,2
Feb	99,1	99,3	103,1	93,6	73,3	105,7
Mar	108,4	109,2	110,7	99,1	76,7	118,4
Abr	110,2	114,2	109,2	103,5	81,7	101,2
May	100,8	103,6	98,8	95,0	88,5	92,9
Jun	101,7	104,9	98,3	98,7	84,7	95,4
Jul	110,7	112,5	106,8	102,7	104,7	110,8
Ago	103,7	106,6	99,5	78,7	76,8	112,0
Set	104,3	107,8	103,9	76,9	75,8	104,7
Oct	106,9	109,8	102,8	83,2	100,0	105,3
Nov	102,3	106,7	99,8	76,3	76,9	97,9
Dic	136,6	142,0	118,9	118,8	114,6	142,9
2001 Ene	99,9	99,1	103,5	86,2	97,2	105,8
Feb	95,0	95,9	97,8	77,7	72,4	101,5
Mar	110,6	110,8	111,8	102,1	81,5	123,6
Abr	105,6	109,4	102,5	91,9	80,7	102,1
May	97,6	101,3	93,6	89,7	71,1	94,8
Jun	102,6	106,0	96,6	95,7	78,5	103,0
Jul	102,6	105,2	96,2	94,2	83,8	106,5
Ago	98,1	101,3	93,5	69,5	65,6	108,6
Set	95,6	98,9	95,4	61,5	73,5	95,9
Oct	95,1	96,9	94,3	70,7	86,4	96,8
Nov	92,2	93,4	94,2	65,9	68,2	101,9
Dic	115,7	117,6	107,3	93,1	86,2	137,2
2002 Ene	92,3	91,7	97,8	59,0	97,0	97,6

¹ Se consideran cadenas grandes aquellas que facturan habitualmente más de \$20 millones por mes. Las cadenas medianas son las que facturan hasta dicho valor.

Si se comparan las ventas de enero de 2002 con relación a enero de 2001 se observan disminuciones en las ventas de Alimentos y bebidas (7,5%); Artículos de limpieza y perfumería (5,5%); Indumentaria, calzado y textiles para el hogar (31,6%); Electrónicos y artículos para el hogar (0,2%), y Otros (7,7%).

Por otra parte, en lo que respecta a la dispersión de los datos, se observa que las series más estables son Artículos de limpieza y perfumería y Alimentos y bebidas. Como contrapartida las otras series presentan niveles de dispersión mayores, con picos importantes en diciembre de cada año.

El personal ocupado en el mes de enero de 2002 alcanzó a 95.720 personas. Si se compara con el personal ocupado en enero de 2001 se verifica una reducción de 1.623 personas, equivalente a 1,7%. Con respecto a diciembre de 2001, el personal ocupado disminuyó 1.038 personas.

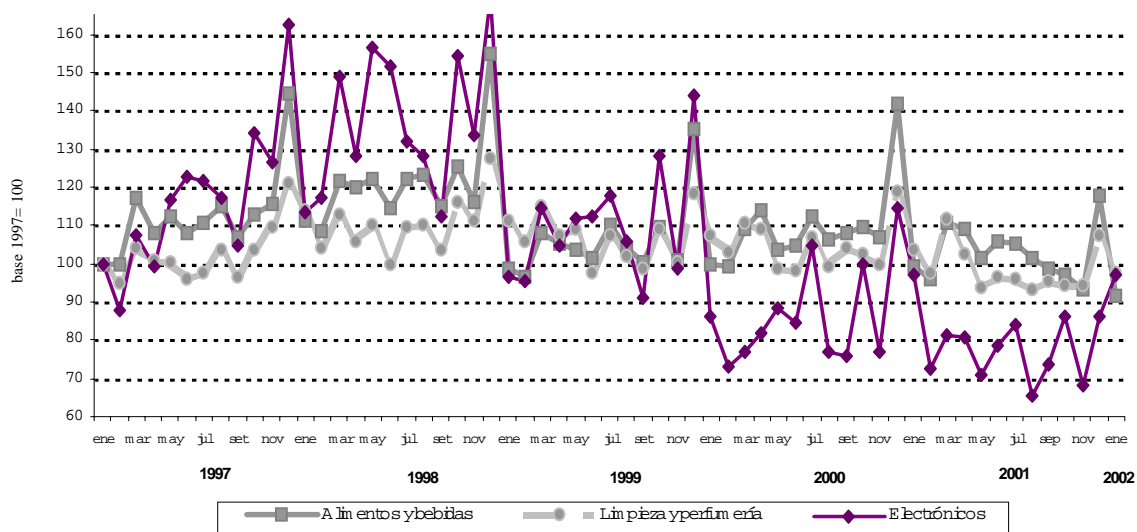
El salario bruto promedio en el mes de enero de 2002 fue de \$1.690 para los gerentes, supervisores y otro personal jerárquico y de \$644 para los cajeros, administrativos, reposidores y otros.

En el mes enero de 2002 se relevaron 77 empresas (cadenas de supermercados). De acuerdo con el monto de ventas se pueden distinguir 11 cadenas grandes (son aquellas que facturan más de \$20 millones por mes) y 66 cadenas medianas (son aquellas que facturan hasta \$20 millones por mes).

Al conjunto de empresas les corresponden 1.318 bocas de expendio en todo el país, cubriendo un total de 2.025.722m². Si se compara con enero de 2001 se observa una reducción de 2 bocas (es decir 0,2%), y un crecimiento de 16.787m² de la superficie de los salones de ventas (equivalente a 0,8%).

Con la finalidad de determinar el nivel de cobertura en cada provincia de este relevamiento, se ha calculado para el mes de agosto de 2001, en base a la información de publicaciones especializadas, la representatividad de las empresas que conforman esta encuesta en términos de superficie de los salones de ventas de las empresas informantes sobre el total de la superficie existente en cada jurisdicción.

Evolución mensual de las ventas por grupos de artículos



Nivel de cobertura del relevamiento en términos de superficie de los salones de ventas Agosto de 2001

Jurisdicción	Nivel de cobertura
	%
Total del País	76,2
Ciudad de Buenos Aires	98,0
24 partidos de la provincia de Buenos Aires	90,8
Resto de Buenos Aires	66,1
Córdoba	59,0
Chubut	85,3
Entre Ríos	51,7
Mendoza	92,8
Neuquén	76,0
Santa Fe	56,5
Tucumán	89,3
Otras provincias del Norte	63,9
Otras provincias del Centro y del Oeste	79,2
Otras provincias del Sur	58,1

ANTICIPO DE LOS RESULTADOS - Febrero de 2002

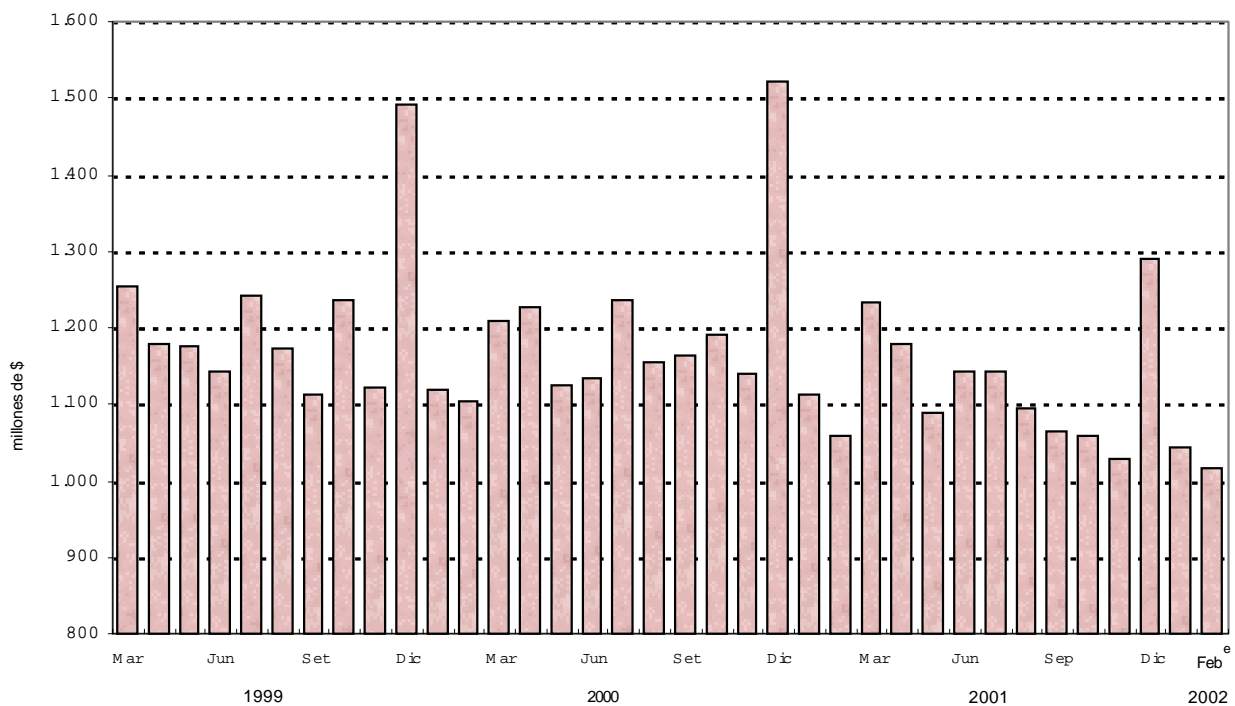
La estimación realizada a partir de la expansión de los resultados observados en las 33 cadenas relevadas que cubren aproximadamente el 97% de las ventas, indica que en el mes de febrero de 2002 las ventas de todas las cadenas comprendidas en la encuesta alcanzaron a \$ 1.017,4 millones.

Las ventas totales registran una disminución de 3,9% con respecto a igual mes del año anterior, y una baja de 1,1% con relación a enero de 2002.

Por otra parte, las ventas totales del primer bimestre de 2002 disminuyeron 5,8% con respecto a las ventas totales del primer bimestre de 2001.

Período	Ventas totales	Período	Ventas totales	Período	Ventas totales	Período	Ventas totales
	millones de pesos		millones de pesos		millones de pesos		millones de pesos
1999	14.389,9	2000	14.325,1	2001	13.496,3	2002	
Ene	1.141,8	Ene	1.117,5	Ene	1.114,0	Ene	1.029,9
Feb	1.118,0	Feb	1.104,4	Feb	1.059,2	Feb ^e	1.017,4
Mar	1.252,9	Mar	1.208,8	Mar	1.232,5		
Abr	1.179,9	Abr	1.228,2	Abr	1.177,3		
May	1.175,2	May	1.123,7	May	1.088,5		
Jun	1.143,7	Jun	1.134,2	Jun	1.144,3		
Jul	1.241,4	Jul	1.234,6	Jul	1.143,5		
Ago	1.173,4	Ago	1.156,1	Ago	1.093,6		
Set	1.113,2	Sep	1.162,9	Set	1.065,2		
Oct	1.237,3	Oct	1.191,7	Oct	1.059,9		
Nov	1.121,8	Nov	1.140,4	Nov	1.028,2		
Dic	1.491,2	Dic	1.522,5	Dic	1.289,9		

Evolución mensual de las ventas



EXPECTATIVAS DE VENTAS - Marzo de 2002

Con relación a las expectativas de ventas para marzo de 2002, las empresas consultadas expresaron que se aguarda una suba cercana a 6% con respecto a las ventas de febrero de 2002.

Si se cumplen estas expectativas las ventas de marzo de 2002 disminuirían 12,5% con respecto a las ventas de marzo de 2001. Por otra parte, las ventas totales del primer trimestre de 2002 se redujeron 8,2% con respecto a las ventas totales del primer trimestre de 2001.

**CUADROS Y GRÁFICOS DE LA
EVOLUCIÓN MENSUAL DEL SECTOR**

Cuadro 1. Ventas totales y ventas por m²
Evolución mensual según tipo de cadena

Período	Ventas totales		Ventas por m ²	
	Monto en miles de pesos	Índice base 1996 = 100	Monto en pesos	Índice base 1996 = 100
Todas las cadenas				
1996	12.609.618	100,0	992	100,0
1997	13.377.441	106,1	887	89,5
1998	14.592.135	115,7	798	80,4
1999	14.389.922	114,1	692	69,8
2000	14.325.096	113,6	630	63,5
2001	13.496.304	107,0	560	56,5
1996 Enero	948.955	90,3	955	96,3
Febrero	969.488	92,3	964	97,2
Marzo	1.090.549	103,8	1.074	108,3
Abril	1.022.169	97,3	995	100,3
Mayo	995.778	94,8	954	96,2
Junio	1.038.968	98,9	994	100,2
Julio	1.035.951	98,6	989	99,7
Agosto	1.064.349	101,3	1.004	101,3
Setiembre	974.725	92,8	912	92,0
Octubre	1.024.588	97,5	934	94,2
Noviembre	1.072.683	102,1	959	96,7
Diciembre	1.371.415	130,5	1.165	117,5
1997 Enero	1.012.608	96,4	855	86,2
Febrero	1.000.179	95,2	845	85,2
Marzo	1.172.062	111,5	980	98,8
Abril	1.058.967	100,8	877	88,4
Mayo	1.101.202	104,8	912	92,0
Junio	1.069.056	101,7	880	88,7
Julio	1.090.725	103,8	877	88,4
Agosto	1.133.105	107,8	896	90,4
Septiembre	1.034.426	98,4	812	81,9
Octubre	1.114.832	106,1	844	85,1
Noviembre	1.149.640	109,4	850	85,7
Diciembre	1.440.639	137,1	1.017	102,6
1998 Enero	1.127.049	107,3	791	79,8
Febrero	1.094.102	104,1	765	77,1
Marzo	1.230.808	117,1	840	84,7
Abril	1.171.945	111,5	801	80,8
Mayo	1.219.223	116,0	824	83,1
Junio	1.149.118	109,4	769	77,6
Julio	1.218.471	116,0	804	81,1
Agosto	1.238.898	117,9	804	81,1
Setiembre	1.139.667	108,5	719	72,5
Octubre	1.269.560	120,8	788	79,5
Noviembre	1.188.076	113,1	734	74,0
Diciembre	1.545.218	147,1	932	94,0
1999 Enero	1.141.847	108,7	681	68,7
Febrero	1.118.033	106,4	666	67,2
Marzo	1.252.875	119,2	743	74,9
Abril	1.179.893	112,3	698	70,4
Mayo	1.175.157	111,8	688	69,4
Junio	1.143.676	108,8	663	66,9
Julio	1.241.384	118,1	712	71,8
Agosto	1.173.430	111,7	671	67,7
Septiembre	1.113.239	105,9	632	63,7
Octubre	1.237.326	117,8	694	70,0
Noviembre	1.121.848	106,8	627	63,2
Diciembre	1.491.214	141,9	832	83,9
2000 Enero	1.117.527	106,3	621	62,6
Febrero	1.104.415	105,1	611	61,6
Marzo	1.208.838	115,0	656	66,2
Abril	1.228.161	116,9	666	67,2
Mayo	1.123.683	106,9	605	61,0
Junio	1.134.220	107,9	603	60,8
Julio	1.234.583	117,5	649	65,5
Agosto	1.156.103	110,0	603	60,8
Septiembre	1.162.942	110,7	600	60,5
Octubre	1.191.664	113,4	607	61,2
Noviembre	1.140.431	108,5	580	58,5
Diciembre	1.522.529	144,9	759	76,5
2001 Enero	1.113.965	106,0	555	55,9
Febrero	1.059.202	100,8	527	53,2
Marzo	1.232.470	117,3	614	61,9
Abril	1.177.330	112,0	587	59,2
Mayo	1.088.451	103,6	543	54,8
Junio	1.144.294	108,9	569	57,4
Julio	1.143.462	108,8	569	57,4
Agosto	1.093.612	104,1	544	54,9
Setiembre	1.065.233	101,4	531	53,6
Octubre	1.059.928	100,9	530	53,4
Noviembre	1.028.172	97,8	513	51,8
Diciembre	1.289.897	122,8	637	64,3
2002 Enero	1.029.210	97,9	508	51,2

Cuadro 1. (continuación)

Período	Ventas totales		Ventas por m ²	
	Monto en miles de pesos	Índice base 1996 = 100	Monto en pesos	Índice base 1996 = 100
Cadenas grandes				
1996	10.339.372	100,0	1.145	100,0
1997	11.130.310	107,6	999	87,2
1998	12.309.872	119,1	873	76,2
1999	12.084.493	116,9	757	66,1
2000	12.302.189	119,0	696	60,8
2001	11.605.751	112,2	615	53,7
2000 Enero	961.505	111,6	685	59,8
Febrero	951.055	110,4	677	59,1
Marzo	1.039.513	120,6	726	63,4
Abril	1.061.063	123,1	740	64,6
Mayo	958.602	111,3	667	58,2
Junio	970.454	112,6	666	58,1
Julio	1.057.278	122,7	718	62,7
Agosto	987.647	114,6	665	58,1
Septiembre	996.129	115,6	661	57,7
Octubre	1.024.660	118,9	668	58,3
Noviembre	981.091	113,9	639	55,8
Diciembre	1.313.192	152,4	842	73,5
2001 Enero	961.902	111,6	617	53,9
Febrero	915.702	106,3	587	51,2
Marzo	1.069.160	124,1	684	59,7
Abril	1.020.992	118,5	651	56,9
Mayo	938.447	108,9	599	52,3
Junio	985.556	114,4	628	54,8
Julio	982.078	114,0	623	54,4
Agosto	935.228	108,5	593	51,8
Setiembre	909.408	105,5	577	50,4
Octubre	900.728	104,5	569	49,6
Noviembre	873.624	101,4	553	48,3
Diciembre	1.112.593	129,1	696	60,7
2002 Enero	882.286	102,4	551	48,1
Cadenas medianas				
1996	2.270.246	100,0	619	100,0
1997	2.247.131	99,0	575	92,8
1998	2.282.263	100,5	547	88,4
1999	2.305.429	101,5	480	77,5
2000	2.022.907	89,1	401	64,7
2001	1.890.553	83,1	364	58,8
2000 Enero	156.022	82,5	395	63,8
Febrero	153.360	81,1	383	61,9
Marzo	169.325	89,5	414	66,9
Abril	167.098	88,3	409	66,1
Mayo	165.081	87,3	393	63,5
Junio	163.766	86,6	387	62,5
Julio	177.305	93,7	414	66,9
Agosto	168.456	89,0	393	63,5
Septiembre	166.813	88,2	389	62,8
Octubre	167.004	88,3	391	63,1
Noviembre	159.340	84,2	370	59,8
Diciembre	209.337	110,7	469	75,7
2001 Enero	152.063	80,4	339	54,7
Febrero	143.500	75,9	321	51,9
Marzo	163.310	86,3	369	59,5
Abril	156.338	82,6	359	57,9
Mayo	150.004	79,3	345	55,7
Junio	158.738	83,9	362	58,5
Julio	161.384	85,3	375	60,6
Agosto	158.384	83,7	368	59,4
Setiembre	155.825	82,4	365	59,0
Octubre	159.200	84,1	384	62,0
Noviembre	154.548	81,7	367	59,2
Diciembre	177.304	93,7	419	67,7
2002 Enero	146.924	77,7	348	56,2

Cuadro 2. Ventas totales y ventas por m²
Variaciones respecto a períodos anteriores, según tipo de cadena

Período	Tipo de cadena	Ventas totales		Variación %		
		Monto en miles de pesos	Índice base 1996=100	respecto al mes anterior	respecto a igual mes del año anterior	del acumulado desde enero hasta enero del mismo año respecto a igual acumulado del año anterior
Enero de 2002	Todas las cadenas	1.029.210	97,9	-20,2	-7,6	-7,6
	Cadenas grandes	882.286	102,4	-20,7	-8,3	-8,3
	Cadenas medianas	146.924	77,7	-17,1	-3,4	-3,4

Período	Tipo de cadena	Ventas por m ²		Variación %		
		Monto en pesos	Índice base 1996=100	respecto al mes anterior	respecto a igual mes del año anterior	del acumulado desde enero hasta diciembre del mismo año respecto a igual acumulado del año anterior
Enero de 2002	Todas las cadenas	508	51,2	-20,3	-8,5	-8,5
	Cadenas grandes	551	48,1	-20,8	-10,7	-10,7
	Cadenas medianas	348	56,2	-16,9	2,7	2,7

Cuadro 3. Ventas por jurisdicción, según grupos de artículos
Enero de 2002

Grupos de artículos	Buenos Aires							
	Total		Ciudad de Buenos Aires		24 partidos de la provincia de Buenos Aires		Resto de Buenos Aires	
	en miles de pesos	%	en miles de pesos	%	en miles de pesos	%	en miles de pesos	%
Total	1.029.210	100	206.306	100	313.629	100	144.290	100
Alimentos y bebidas	681.772	66	136.532	66	203.498	65	101.392	70
Bebidas	122.233	12	25.935	13	40.908	13	18.874	13
Almacén	251.694	24	43.310	21	75.425	24	36.466	25
Panadería	30.857	3	7.930	4	8.724	3	5.705	4
Lacteos	103.648	10	19.443	9	29.572	9	15.464	11
Carnes	105.921	10	21.677	11	30.723	10	14.446	10
Verdulería y frutería	47.065	5	12.056	6	13.127	4	7.897	5
Alimentos preparados y rotisería	20.354	2	6.181	3	5.019	2	2.540	2
Artículos de limpieza y perfumería	161.012	16	30.057	15	49.544	16	21.718	15
Indumentaria, calzado y textiles para el hogar	22.825	2	2.640	1	5.942	2	3.352	2
Electrónicos y artículos para el hogar	51.765	3	11.846	6	18.227	6	5.389	4
Otros	111.836	11	25.231	12	36.418	12	12.439	9

Cuadro 3. (continuación)

Grupos de artículos	Córdoba		Chubut		Entre Ríos	
	en miles de pesos	%	en miles de pesos	%	en miles de pesos	%
Total	75.053	100	21.366	100	15.278	100
Alimentos y bebidas	47.734	64	16.305	76	9.548	62
Bebidas	9.048	12	2.156	10	1.726	11
Almacén	19.553	26	5.527	26	4.060	27
Panadería	1.475	2	590	3	375	2
Lacteos	7.004	9	3.264	15	1.196	8
Carnes	7.148	10	2.752	13	1.308	9
Verdulería y frutería	2.593	3	1.434	7	577	4
Alimentos preparados y rotisería	913	1	582	3	306	2
Artículos de limpieza y perfumería	12.477	17	2.891	14	2.288	15
Indumentaria, calzado y textiles para el hogar	1.791	2	752	4	326	2
Electrónicos y artículos para el hogar	5.496	7	110	1	883	6

Cuadro 3. (continuación)

Grupos de artículos	Mendoza		Neuquén	
	en miles de pesos	%	en miles de pesos	%
Total	56.744	100	21.748	100
Alimentos y bebidas	36.654	65	14.743	68
Bebidas	4.607	8	1.988	9
Almacén	15.238	27	5.849	27
Panadería	1.145	2	581	3
Lacteos	5.923	10	2.313	11
Carnes	7.700	14	2.169	10
Verdulería y frutería	1.521	3	1.175	5
Alimentos preparados y rotisería	520	1	668	3
Artículos de limpieza y perfumería	10.966	19	3.210	15
Indumentaria, calzado y textiles para el hogar	1.657	3	1.008	5
Electrónicos y artículos para el hogar	2.709	5	474	2
Otros	4.758	8	2.313	11

Cuadro 3. (continuación)

Grupos de artículos	Santa Fe		Tucumán	
	en miles de pesos	%	en miles de pesos	%
Total	48.638	100	19.214	100
Alimentos y bebidas	31.524	65	10.995	57
Bebidas	5.412	11	1.831	10
Almacén	12.337	25	4.557	24
Panadería	1.387	3	398	2
Lacteos	4.579	9	2.061	11
Carnes	4.770	10	1.507	8
Verdulería y frutería	2.121	4	326	2
Alimentos preparados y rotisería	918	2	315	2
Artículos de limpieza y perfumería	6.625	14	3.751	20
Indumentaria, calzado y textiles para el hogar	1.494	3	835	4
Electrónicos y artículos para el hogar	2.722	6	1.216	6
Otros	6.273	13	2.417	13

Cuadro 3. (conclusión)

Grupos de artículos	Otras provincias del norte ¹		Otras provincias del centro y del oeste ²		Otras provincias del sur ³	
	en miles de pesos	%	en miles de pesos	%	en miles de pesos	%
Total	47.485	100	24.181	100	35.278	100
Alimentos y bebidas	30.564	64	15.585	64	26.698	76
Bebidas	4.146	9	2.011	8	3.591	10
Almacén	13.332	28	6.688	28	9.352	27
Panadería	1.260	3	466	2	821	2
Lacteos	4.577	3	2.430	10	5.822	17
Carnes	4.852	10	2.999	12	3.870	11
Verdulería y frutería	1.163	10	723	3	2.352	7
Alimentos preparados y rotisería	1.234	2	268	1	890	3
Artículos de limpieza y perfumería	7.907	3	4.567	19	5.011	14
Indumentaria, calzado y textiles para el hogar	1.160	17	446	2	1.422	4
Electrónicos y artículos para el hogar	1.586	2	1.065	4	42	0
Otros	6.268	3	2.518	10	2.105	6

¹Comprende las provincias de Corrientes, Chaco, Formosa, Jujuy, Misiones, Salta y Santiago del Estero.

²Comprende las provincias de Catamarca, La Rioja, San Juan y San Luis.

³Comprende las provincias de La Pampa, Rio Negro, Santa Cruz y Tierra del Fuego.

Cuadro 4. Ventas por grupos de artículos, según jurisdicción

Período	Grupos de artículos										en miles de pesos	
	Total	Bebidas	Almacén	Panadería	Lácteos	Carnes	Verdulería y frutería	Alimentos preparados y rotisería	Artículos de limpieza y perfumería	Indumentaria, calzado y textiles para el hogar		Electrónicos y artículos para el hogar
Total												
2001 Agosto	1.093.612	122.899	279.456	33.974	115.661	120.165	56.181	24.989	153.951	26.877	34.990	124.469
Septiembre	1.065.233	118.521	274.574	33.718	113.106	119.450	51.774	24.176	157.044	23.803	39.218	109.849
Octubre	1.059.928	116.936	275.902	32.810	111.607	115.895	51.507	23.639	155.194	27.354	46.130	110.954
Noviembre	1.028.172	117.508	255.144	31.004	106.541	112.080	51.883	20.208	155.113	25.484	36.405	116.802
Diciembre	1.289.897	189.981	307.587	41.551	115.636	135.929	58.996	24.481	176.546	36.004	46.009	157.177
2002 Enero	1.029.210	122.233	251.694	30.857	103.648	105.921	47.065	20.354	161.012	22.825	51.765	111.836
Ciudad de Buenos Aires												
2001 Agosto	250.040	30.538	55.866	9.920	24.641	28.212	16.728	7.774	32.998	3.577	7.287	32.499
Septiembre	245.651	29.711	56.466	10.036	24.583	27.277	14.991	8.110	33.559	2.925	8.578	29.415
Octubre	244.484	29.139	55.406	9.868	24.509	26.760	15.085	7.967	33.369	3.771	10.078	28.532
Noviembre	234.978	26.453	51.628	9.441	23.218	26.035	15.178	5.912	32.915	3.868	6.974	33.356
Diciembre	276.362	40.182	58.491	11.508	23.096	29.187	15.791	6.984	35.024	5.511	8.533	42.055
2002 Enero	206.306	25.935	43.310	7.930	19.443	21.677	12.056	6.181	30.057	2.640	11.846	25.231
24 partidos de la Provincia de Buenos Aires												
2001 Agosto	333.283	42.864	85.821	10.047	34.202	33.793	16.236	6.521	46.486	6.922	10.774	39.617
Septiembre	323.754	40.601	83.500	9.815	33.027	34.134	14.558	5.899	48.578	5.709	13.571	34.362
Octubre	317.788	39.551	80.677	9.336	31.938	32.558	14.134	5.689	46.475	7.471	15.259	34.720
Noviembre	315.584	41.433	77.045	9.036	30.625	32.193	14.419	4.786	47.688	7.427	13.084	37.848
Diciembre	405.501	68.712	93.276	12.312	32.896	41.225	16.947	6.200	54.465	10.924	15.636	52.908
2002 Enero	313.629	40.908	75.425	8.724	29.572	30.723	13.127	5.019	49.544	5.942	18.227	36.418
Resto de Buenos Aires												
2001 Agosto	126.125	13.539	33.855	4.728	15.260	13.345	7.246	2.485	17.906	3.578	3.394	10.789
Septiembre	125.846	13.416	33.508	4.833	14.927	13.954	7.151	2.362	19.011	3.396	3.673	9.615
Octubre	124.823	13.059	32.720	4.613	14.582	13.280	7.212	2.383	18.620	3.605	4.733	10.016
Noviembre	121.817	14.041	31.643	4.551	14.044	12.924	7.417	2.257	18.599	3.049	3.365	9.927
Diciembre	159.946	24.577	40.696	6.271	15.580	16.506	8.821	2.696	21.759	4.224	4.403	14.413
2002 Enero	144.290	18.874	36.466	5.705	15.464	14.446	7.897	2.540	21.718	3.352	5.389	12.439
Córdoba												
2001 Agosto	77.588	8.393	21.101	1.558	7.553	7.680	2.767	1.125	11.622	2.401	4.986	8.402
Septiembre	75.874	8.140	20.848	1.538	7.397	7.775	2.738	1.128	11.738	2.275	5.043	7.254
Octubre	77.089	8.309	20.512	1.525	7.875	7.667	2.762	1.080	11.857	2.317	5.587	7.598
Noviembre	73.219	8.661	14.444	1.444	7.391	7.268	2.724	1.024	11.548	1.976	4.838	6.977
Diciembre	89.285	13.204	22.858	1.951	7.613	8.944	3.057	1.135	13.143	2.302	5.973	9.105
2002 Enero	75.053	9.048	19.553	1.475	7.004	7.148	2.593	913	12.477	1.791	5.496	7.555
Chubut												
2001 Agosto	21.607	1.944	5.599	590	3.264	2.924	1.443	585	2.724	827	149	1.558
Septiembre	20.484	1.884	5.363	540	3.154	2.720	1.348	543	2.652	770	118	1.392
Octubre	20.889	1.916	5.370	552	3.214	2.726	1.394	567	2.748	818	127	1.467
Noviembre	20.928	1.964	5.383	568	3.215	2.753	1.430	550	2.821	778	86	1.380
Diciembre	26.481	2.931	6.632	730	3.997	3.389	1.802	717	3.434	1.065	128	1.656
2002 Enero	21.366	2.156	5.527	590	3.264	2.752	1.434	582	2.891	752	110	1.308

Cuadro 4. (continuación)

Período	Grupos de artículos										Total	Otros	
	Bebidas	Almacén	Panadería	Lácteos	Carnes	Verdulería y frutería	Alimentos preparados y rotisería	Artículos de limpieza y perfumería	Indumentaria, calzado y textiles para el hogar	Electrónicos y artículos para el hogar			
en miles de pesos													
Entre Ríos													
2001 Agosto	1.574	4.060	521	1.200	1.845	783	566	1.773	362	312	2.477		
Septiembre	1.436	3.848	481	1.070	1.629	603	448	1.697	320	363	2.048		
Octubre	1.379	3.738	470	1.010	1.539	596	405	1.676	357	523	2.224		
Noviembre	1.312	3.414	406	910	1.393	551	330	1.642	349	401	2.173		
Diciembre	2.679	4.432	534	1.078	1.648	666	311	2.177	587	641	3.001		
2002 Enero	1.726	4.060	375	1.196	1.308	577	306	2.288	326	883	2.233		
Mendoza													
2001 Agosto	4.700	17.622	1.254	6.706	8.537	1.873	750	10.163	1.707	1.912	5.043		
Septiembre	4.309	16.634	1.179	6.366	8.557	1.748	735	9.827	1.525	1.861	4.036		
Octubre	4.441	15.775	1.174	6.299	8.231	1.802	772	10.007	1.764	2.530	4.256		
Noviembre	4.799	15.415	1.156	6.093	8.197	1.856	720	10.172	1.398	1.714	3.757		
Diciembre	7.833	19.248	1.810	6.961	9.715	1.963	693	12.167	2.268	3.009	5.750		
2002 Enero	4.607	15.238	1.145	5.923	7.700	1.521	520	10.966	1.657	2.709	4.758		
Neuquén													
2001 Agosto	1.983	6.266	561	2.499	2.572	1.265	809	2.993	1.121	408	2.386		
Septiembre	2.017	6.639	577	2.534	2.603	1.319	769	3.173	1.016	334	2.104		
Octubre	1.961	6.183	535	2.393	2.574	1.262	739	3.121	1.060	437	2.135		
Noviembre	1.904	5.810	473	2.292	2.301	1.249	698	3.014	990	316	2.092		
Diciembre	3.129	6.813	729	2.580	2.559	1.487	772	3.392	1.272	496	2.634		
2002 Enero	1.988	5.849	581	2.313	2.169	1.175	668	3.210	1.008	474	2.313		
Santa Fe													
2001 Agosto	5.508	13.409	1.613	4.629	5.195	2.633	1.195	6.704	1.601	1.788	7.537		
Septiembre	5.396	13.101	1.609	4.534	5.336	2.379	1.188	6.746	1.397	1.952	6.812		
Octubre	5.334	12.911	1.577	4.438	5.100	2.365	1.102	6.605	1.562	2.443	6.754		
Noviembre	5.460	12.400	960	4.231	4.990	2.290	1.161	6.657	1.428	1.924	6.929		
Diciembre	9.319	15.588	1.982	4.800	6.060	2.721	1.357	7.616	1.981	2.389	9.283		
2002 Enero	5.412	12.337	1.387	4.579	4.770	2.121	918	6.625	1.494	2.722	6.273		
Tucumán													
2001 Agosto	1.829	4.915	431	2.175	1.890	375	380	3.690	896	1.188	2.582		
Septiembre	1.805	4.785	421	2.126	1.846	355	365	3.628	863	1.177	2.397		
Octubre	1.853	4.738	421	1.843	1.843	356	379	3.821	872	1.211	2.447		
Noviembre	1.752	4.723	400	1.994	1.684	349	348	3.589	839	1.145	2.312		
Diciembre	2.844	5.687	570	2.455	2.127	419	516	4.297	1.141	1.483	3.036		
2002 Enero	1.831	4.557	398	2.061	1.507	326	315	3.751	835	1.216	2.417		

Cuadro 4. (conclusión)

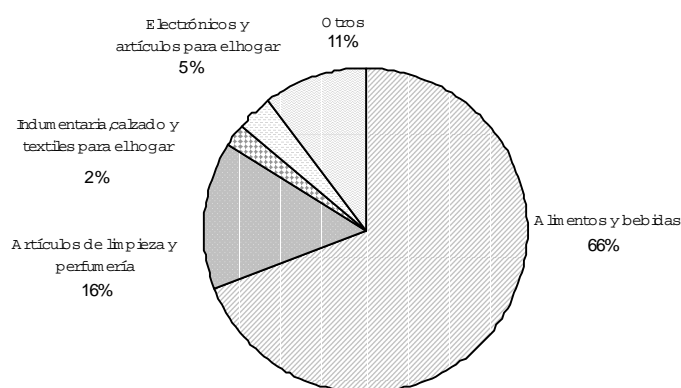
Periodo	Grupos de artículos											
	Total	Bebidas	Almacén	Panadería	Lácteos	Carnes	Verdulería y frutería	Alimentos preparados y rotisería	Artículos de limpieza y perfumería	Indumentaria, calzado y textiles para el hogar	Electrónicos y artículos para el hogar	Otros
Otras provincias del Norte¹												
2001 Agosto	49.654	4.210	13.683	1.334	4.608	6.093	1.282	1.494	7.671	1.439	1.567	6.273
Septiembre	48.459	4.159	13.453	1.334	4.815	5.884	1.232	1.387	7.534	1.347	1.488	5.826
Octubre	49.481	4.345	13.735	1.385	4.732	5.984	1.184	1.337	7.798	1.381	1.697	5.903
Noviembre	45.558	4.064	12.639	1.287	4.268	5.227	1.143	1.245	7.356	1.277	1.489	5.563
Diciembre	56.632	6.267	15.105	1.496	4.733	6.283	1.397	1.523	8.499	1.958	1.885	7.486
2002 Enero	47.485	4.146	13.332	1.260	4.577	4.852	1.163	1.234	7.907	1.160	1.586	6.268
Otras provincias del Centro y del Oeste²												
2001 Agosto	24.897	1.947	6.997	494	2.495	3.538	815	301	3.927	634	1.016	2.733
Septiembre	23.294	1.904	6.494	483	2.403	3.432	766	284	3.767	569	892	2.300
Octubre	23.788	1.948	6.316	475	2.348	3.348	769	289	3.938	639	1.256	2.462
Noviembre	22.783	2.020	6.183	445	2.313	3.131	784	258	4.036	503	910	2.200
Diciembre	28.258	3.336	7.375	632	2.524	3.580	873	425	4.473	681	1.306	3.053
2002 Enero	24.181	2.011	6.688	466	2.430	2.999	723	268	4.567	446	1.065	2.518
Otras provincias del Sur³												
2001 Agosto	39.652	3.870	10.262	923	6.429	4.541	2.735	1.004	5.294	1.812	209	2.573
Septiembre	37.848	3.743	9.935	872	6.170	4.303	2.586	958	5.134	1.691	168	2.288
Octubre	37.944	3.701	9.821	879	6.127	4.285	2.586	960	5.159	1.737	249	2.440
Noviembre	36.443	3.645	9.493	837	5.947	3.984	2.493	919	5.076	1.602	159	2.288
Diciembre	44.727	4.968	11.386	1.026	7.323	4.706	3.052	1.152	6.100	2.090	127	2.797
2002 Enero	35.278	3.591	9.352	821	5.822	3.870	2.352	890	5.011	1.422	42	2.105

¹Comprende las provincias de Corrientes, Chaco, Formosa, Jujuy, Misiones, Salta y Santiago del Estero

²Comprende las provincias de Catamarca, La Rioja, San Juan y San Luis

³Comprende las provincias de La Pampa, Río Negro, Santa Cruz y Tierra del Fuego

Gráfico 1. Composición porcentual de las ventas, por grupos de artículos. Todas las cadenas. Enero 2002



Cuadro 5. Ventas totales, ventas por boca, ventas por metro cuadrado y ventas por operación, según jurisdicción

Período	Ventas totales en miles de pesos	Número de bocas	Ventas por boca en miles de pesos	Superficie del área de ventas en m ²	Ventas por m ² en pesos	Número de operaciones	Ventas por operación en pesos
Total							
2001 Agosto	1.093.612	1.344	814	2.008.950	544	59.840.101	18,3
Septiembre	1.065.233	1.332	800	2.004.486	531	58.494.117	18,2
Octubre	1.059.928	1.322	802	2.000.500	530	58.781.027	18,0
Noviembre	1.028.172	1.314	782	2.002.434	513	56.952.653	18,1
Diciembre	1.289.897	1.318	979	2.024.122	637	59.756.774	21,6
2002 Enero	1.029.210	1.318	781	2.025.722	508	55.784.119	18,4
Ciudad de Buenos Aires							
2001 Agosto	250.040	278	899	329.918	758	13.965.207	17,9
Septiembre	245.651	277	887	329.604	745	13.445.870	18,3
Octubre	244.484	277	883	329.904	741	13.473.336	18,1
Noviembre	234.978	280	839	330.877	710	12.456.919	18,9
Diciembre	276.362	280	987	330.948	835	12.808.794	21,6
2002 Enero	206.306	281	734	333.048	619	12.766.839	16,2
24 partidos de la provincia de Buenos Aires							
2001 Agosto	333.283	399	835	601.442	554	15.364.470	21,7
Septiembre	323.754	400	809	602.242	538	14.881.931	21,8
Octubre	317.788	392	811	600.272	529	14.990.406	21,2
Noviembre	315.584	392	805	608.978	518	14.937.577	21,1
Diciembre	405.501	391	1.037	608.178	667	15.588.991	26,0
2002 Enero	313.629	390	804	607.678	516	14.098.327	22,2
Resto de Buenos Aires							
2001 Agosto	126.125	201	627	317.409	397	7.122.192	17,7
Septiembre	125.846	201	626	317.409	396	7.402.628	17,0
Octubre	124.823	199	627	315.093	396	7.144.032	17,5
Noviembre	121.817	202	603	316.238	385	7.257.465	16,8
Diciembre	159.946	206	776	329.151	486	7.991.797	20,0
2002 Enero	144.290	206	700	329.151	438	7.367.556	19,6
Córdoba							
2001 Agosto	77.588	91	853	152.277	510	4.664.071	16,6
Septiembre	75.874	91	834	152.277	498	4.610.303	16,5
Octubre	77.089	91	847	152.277	506	4.628.317	16,7
Noviembre	73.219	89	823	150.251	487	4.532.800	16,2
Diciembre	89.285	87	1.026	148.253	602	4.560.704	19,6
2002 Enero	75.053	87	863	148.253	506	4.469.655	16,8
Chubut							
2001 Agosto	21.607	25	864	28.200	766	1.247.622	17,3
Septiembre	20.484	25	819	28.200	726	1.231.930	16,6
Octubre	20.889	25	836	28.200	741	1.318.453	15,8
Noviembre	20.928	25	837	28.200	742	1.250.651	16,7
Diciembre	26.481	26	1.019	29.423	900	1.397.151	19,0
2002 Enero	21.366	26	822	29.423	726	1.196.975	17,8

Cuadro 5. (conclusión)

Período	Ventas totales en miles de pesos	Número de bocas	Ventas por boca en miles de pesos	Superficie del área de ventas en m ²	Ventas por m ² en pesos	Número de operaciones	Ventas por operación en pesos
Entre Ríos							
2001 Agosto	15.473	33	469	44.867	345	1.051.915	14,7
Septiembre	13.943	20	697	38.417	363	894.421	15,6
Octubre	13.917	20	696	38.417	362	935.143	14,9
Noviembre	12.881	20	644	38.417	335	881.501	14,6
Diciembre	17.754	20	888	38.417	462	939.387	18,9
2002 Enero	15.278	20	764	38.417	398	783.909	19,5
Mendoza							
2001 Agosto	60.267	78	773	112.010	538	3.673.896	16,4
Septiembre	56.777	78	728	112.010	507	3.692.955	15,4
Octubre	57.051	78	731	112.010	509	3.672.098	15,5
Noviembre	55.277	78	709	112.010	494	3.662.375	15,1
Diciembre	71.417	79	904	122.010	585	3.976.435	18,0
2002 Enero	56.744	79	718	122.010	465	3.733.031	15,2
Neuquén							
2001 Agosto	22.863	39	586	60.963	375	1.306.702	17,5
Septiembre	23.085	39	592	60.963	379	1.241.321	18,6
Octubre	22.400	39	574	60.963	367	1.308.628	17,1
Noviembre	21.139	39	542	60.963	347	1.219.509	17,3
Diciembre	25.863	39	663	60.963	424	1.295.922	20,0
2002 Enero	21.748	39	558	60.963	357	1.203.952	18,1
Santa Fe							
2001 Agosto	51.812	52	996	123.245	420	2.935.082	17,7
Septiembre	50.450	52	970	123.245	409	2.822.849	17,9
Octubre	50.191	52	965	123.245	407	2.765.306	18,2
Noviembre	48.430	42	1.153	119.770	404	3.018.526	16,0
Diciembre	63.096	43	1.467	120.049	526	3.036.537	20,8
2002 Enero	48.638	43	1.131	120.049	405	2.469.304	19,7
Tucumán							
2001 Agosto	20.351	10	2.035	29.197	697	1.089.442	18,7
Septiembre	19.768	10	1.977	29.197	677	1.066.085	18,5
Octubre	20.083	10	2.008	29.197	688	1.080.727	18,6
Noviembre	19.135	10	1.914	29.197	655	1.063.013	18,0
Diciembre	24.575	10	2.458	29.197	842	1.086.696	22,6
2002 Enero	19.214	10	1.921	29.197	658	1.058.258	18,2
Otras provincias del Norte¹							
2001 Agosto	49.654	45	1.103	112.012	443	3.568.486	13,9
Septiembre	48.459	46	1.053	113.512	427	3.460.307	14,0
Octubre	49.481	46	1.076	113.512	436	3.485.893	14,2
Noviembre	45.558	44	1.035	110.123	414	3.229.803	14,1
Diciembre	56.632	44	1.287	110.123	514	3.349.821	16,9
2002 Enero	47.485	44	1.079	110.123	431	3.287.536	14,4
Otras provincias del Centro y del Oeste²							
2001 Agosto	24.897	33	754	42.967	579	1.551.681	16,0
Septiembre	23.294	33	706	42.967	542	1.476.842	15,8
Octubre	23.788	33	721	42.967	554	1.524.097	15,6
Noviembre	22.783	33	690	42.967	530	1.092.872	20,8
Diciembre	28.258	33	856	42.967	658	1.116.669	25,3
2002 Enero	24.181	33	733	42.967	563	1.139.961	21,2
Otras provincias del Sur³							
2001 Agosto	39.652	60	661	54.443	728	2.299.335	17,2
Septiembre	37.848	60	631	54.443	695	2.266.675	16,7
Octubre	37.944	60	632	54.443	697	2.454.591	15,5
Noviembre	36.443	60	607	54.443	669	2.349.642	15,5
Diciembre	44.727	60	745	54.443	822	2.607.870	17,2
2002 Enero	35.278	60	588	54.443	648	2.208.816	16,0

¹Comprende las provincias de Corrientes, Chaco, Formosa, Jujuy, Misiones, Salta y Santiago del Estero²Comprende las provincias de Catamarca, La Rioja, San Juan y San Luis³Comprende las provincias de La Pampa, Río Negro, Santa Cruz y Tierra del Fuego

Gráfico 2. Evolución mensual del monto de las ventas por metro cuadrado
Todas las cadenas

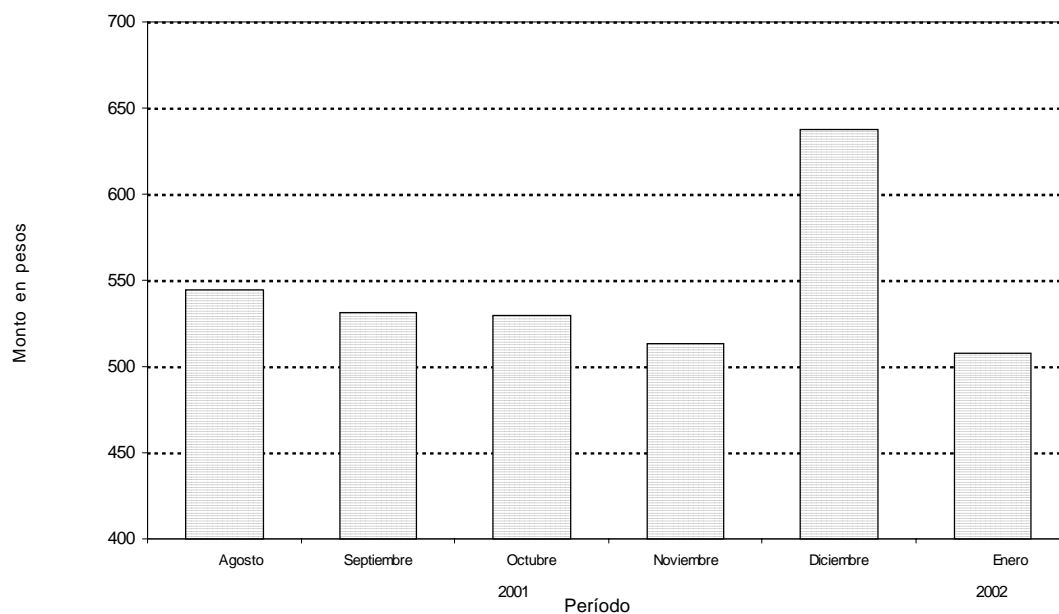
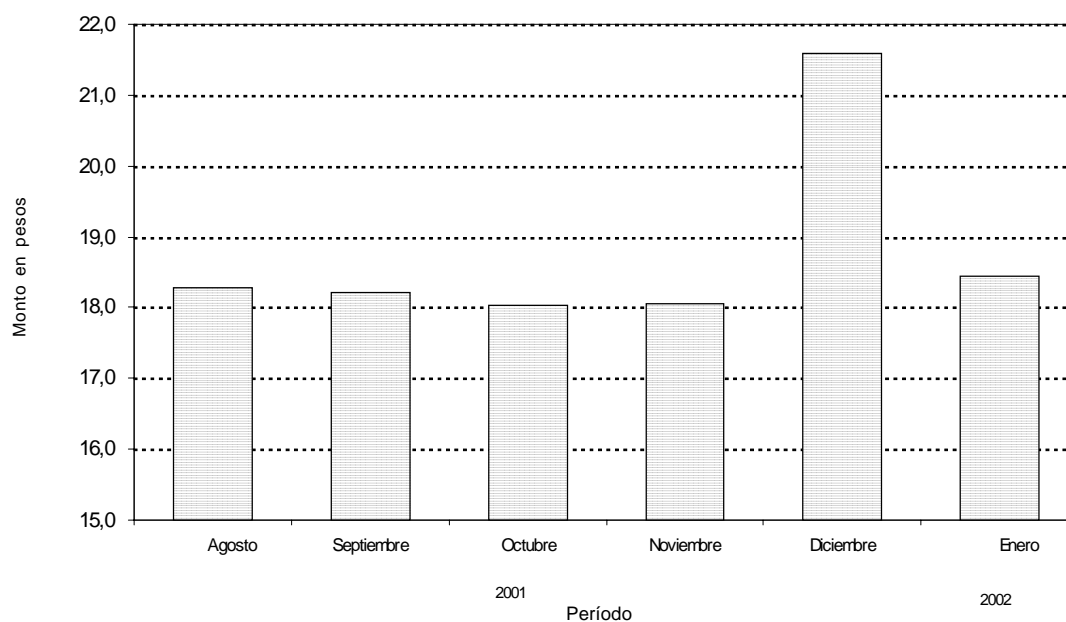


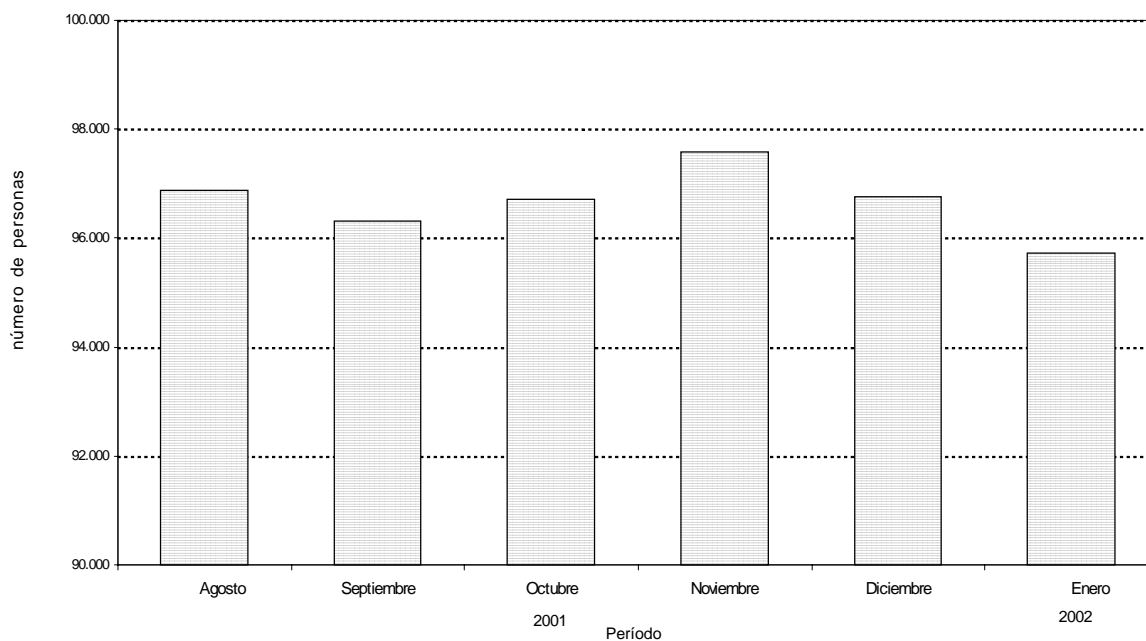
Gráfico 3. Evolución mensual del monto de las ventas por operación
Todas las cadenas



Cuadro 6. Personal ocupado asalariado, por categoría
Todas las cadenas

Período	Total	Categorías	
		Gerentes, supervisores y otro personal jerárquico	Cajeros, administrativos, repositores y otros
Número de personas			
2001 Agosto	96.878	10.118	86.760
Septiembre	96.310	10.169	86.141
Octubre	96.719	10.489	86.230
Noviembre	97.588	10.475	87.113
Diciembre	96.758	10.419	86.339
2002 Enero	95.720	10.239	85.481

Gráfico 4. Evolución mensual del personal ocupado
Todas las cadenas



Cuadro 7. Sueldos y salarios brutos y contribuciones patronales, por categoría. Todas las cadenas

Período	Total		Categorías			
	Sueldos y salarios brutos	Contribuciones patronales	Gerentes, supervisores y otro personal jerárquico		Cajeros, administrativos, reposidores y otros	
			Sueldos y salarios brutos	Contribuciones patronales	Sueldos y salarios brutos	Contribuciones patronales
en miles de pesos						
Todas las cadenas						
2001 Agosto	68.783	14.957	15.634	3.498	53.149	11.459
Septiembre	68.597	14.456	16.203	3.523	52.394	10.933
Octubre	69.360	14.016	17.093	3.485	52.267	10.531
Noviembre	71.154	14.322	17.054	3.503	54.100	10.819
Diciembre ¹	103.825	21.940	25.770	5.449	78.055	16.491
2002 Enero	72.316	15.416	17.306	3.844	55.010	11.572

¹ Se incluye aguinaldo

Cuadro 8. Sueldos y salarios brutos promedio, por categoría. Todas las cadenas

Período	Total	Categorías	
		Gerentes, supervisores y otro personal jerárquico	Cajeros, administrativos, reposidores y otros
Todas las cadenas			
2001 Agosto	710	1.545	613
Septiembre	712	1.593	608
Octubre	717	1.630	606
Noviembre	729	1.628	621
Diciembre ¹	1.073	2.473	904
2002 Enero	755	1.690	644

¹ Se incluye aguinaldo

Cuadro 9. Cantidad de cadenas relevadas, por tipo de cadena

Período	Cantidad de cadenas			
	Total	Grandes	Medianas	
1996	Enero	89	15	74
	Febrero	89	15	74
	Marzo	89	15	74
	Abril	89	15	74
	Mayo	89	15	74
	Junio	90	15	75
	Julio	92	15	77
	Agosto	92	15	77
	Setiembre	92	15	77
	Octubre	91	15	76
	Noviembre	90	15	75
	Diciembre	90	15	75
1997	Enero	89	15	74
	Febrero	89	15	74
	Marzo	86	15	71
	Abril	86	15	71
	Mayo	84	15	69
	Junio	84	15	69
	Julio	84	15	69
	Agosto	83	15	68
	Setiembre	83	15	68
	Octubre	82	15	67
	Noviembre	82	15	67
	Diciembre	82	15	67
1998	Enero	82	15	67
	Febrero	82	15	67
	Marzo	82	15	67
	Abril	82	15	67
	Mayo	81	15	66
	Junio	77	15	62
	Julio	78	13	65
	Agosto	76	13	63
	Setiembre	78	13	65
	Octubre	79	13	66
	Noviembre	79	13	66
	Diciembre	79	13	66
1999	Enero	80	13	67
	Febrero	81	13	68
	Marzo	81	13	68
	Abril	81	13	68
	Mayo	81	13	68
	Junio	81	13	68
	Julio	81	13	68
	Agosto	79	13	66
	Setiembre	77	13	64
	Octubre	77	13	64
	Noviembre	77	13	64
	Diciembre	77	13	64
2000	Enero	76	12	64
	Febrero	76	12	64
	Marzo	76	12	64
	Abri	76	12	64
	Mayo	76	12	64
	Junio	76	12	64
	Julio	76	11	65
	Agosto	76	11	65
	Setiembre	76	11	65
	Octubre	75	11	64
	Noviembre	75	11	64
	Diciembre	76	11	65
2001	Enero	76	11	65
	Febrero	76	11	65
	Marzo	76	11	65
	Abril	76	11	65
	Mayo	76	11	65
	Junio	76	11	65
	Julio	76	11	65
	Agosto	77	11	66
	Setiembre	77	11	66
	Octubre	77	11	66
	Noviembre	76	11	65
	Diciembre	77	11	66
2002	Enero	77	11	66

Cuadro 10. Índice de ventas a precios constantes, por grupos de artículos. Base 1997=100

Período	Total	Alimentos y Bebidas	Artículos de limpieza y perfumería	Indumentaria, calzado y textiles para el hogar	Electrónicos y artículos para el hogar	Otros
1997	100,0	100,0	100,0	100,0	100,0	100,0
1998	107,3	104,6	107,0	111,2	124,6	116,7
1999	109,7	108,0	106,1	110,6	127,2	118,6
2000	111,8	114,2	106,7	104,1	105,7	108,1
2001	106,2	108,3	98,2	98,0	106,1	107,3
2001 Ene	105,7	104,6	104,6	102,9	125,1	107,1
Feb	100,4	101,1	98,1	96,2	94,1	103,3
Mar	116,3	116,1	111,6	121,7	106,4	127,0
Abr	110,4	113,8	102,2	104,3	107,0	103,3
May	102,0	105,3	92,7	101,1	96,2	96,5
Jun	108,1	111,5	95,6	108,8	105,8	104,8
Jul	107,9	110,2	95,6	110,4	113,4	107,5
Ago	102,9	106,2	92,7	84,1	89,2	108,7
Set	100,2	103,6	94,3	73,5	100,8	95,1
Oct	100,4	102,4	92,4	83,9	119,2	96,4
Nov	97,7	99,3	93,0	78,0	94,7	101,6
Dic	122,8	125,4	105,0	110,6	121,1	136,5
2002 Ene	95,9	96,0	94,1	70,8	126,2	93,6

Cuadro 11. Variación interanual de las ventas a precios constantes, por grupos de artículos. Base 1997=100

Período	Total	Alimentos y Bebidas	Artículos de limpieza y perfumería	Indumentaria, calzado y textiles para el hogar	Electrónicos y artículos para el hogar	Otros
1998	7,3	4,6	7,0	11,2	24,6	16,7
1999	2,3	3,2	-0,8	-0,6	2,0	1,7
2000	1,9	5,8	0,6	-5,8	-16,9	-8,9
2001	-5,0	-5,2	-8,0	-5,9	0,4	-0,7
2001 Ene	1,0	0,1	-3,9	8,4	21,6	3,5
Feb	-2,8	-2,4	-6,3	-8,0	8,2	-2,2
Mar	3,6	3,0	-1,4	10,9	17,0	7,8
Abr	-3,7	-4,0	-8,3	-8,6	9,6	1,6
May	-2,5	-1,8	-7,8	-3,6	-8,9	3,1
Jun	2,1	2,3	-3,7	-0,7	3,0	9,4
Jul	-6,7	-6,0	-11,3	-4,7	-10,9	-3,8
Ago	-4,6	-4,0	-8,1	-6,4	-5,5	-3,4
Set	-7,8	-7,5	-10,4	-15,9	7,7	-10,1
Oct	-9,4	-9,3	-11,2	-11,4	-4,5	-9,0
Nov	-9,2	-11,2	-8,8	-10,7	-2,0	2,4
Dic	-15,4	-16,9	-14,1	-19,0	-16,4	-5,5
2002 Ene	-9,2	-8,2	-10,0	-31,2	0,9	-12,6

Cuadro 12. Evolución de los índices de precios adaptados a la Encuesta de Supermercados, por grupos de artículos. Base 1997=100.

Período	Total	Alimentos y Bebidas	Artículos de limpieza y perfumería	Indumentaria, calzado y textiles para el hogar	Electrónicos y artículos para el hogar	Otros
1997	100,0	100,0	100,0	100,0	100,0	100,0
1998	101,6	103,0	100,8	97,4	94,3	99,2
1999	98,1	98,4	100,7	93,5	86,5	99,3
2000	95,9	96,1	98,4	89,0	82,1	99,5
2001	95,0	95,5	100,8	84,8	74,1	99,2
2001 Ene	94,6	94,8	98,9	83,8	77,6	98,7
Feb	94,6	94,9	99,7	80,7	76,8	98,2
Mar	95,0	95,4	100,2	83,9	76,6	97,3
Abr	95,7	96,1	100,3	88,1	75,3	98,8
May	95,8	96,2	101,0	88,7	73,8	98,2
Jun	95,0	95,0	101,0	87,9	74,0	98,3
Jul	95,1	95,4	100,6	85,3	73,8	99,0
Ago	95,3	95,4	100,9	82,6	73,4	99,9
Set	95,4	95,5	101,2	83,7	72,8	100,8
Oct	94,7	94,6	102,0	84,3	72,4	100,4
Nov	94,4	94,0	101,4	84,4	72,0	100,3
Dic	94,2	93,8	102,2	84,2	71,1	100,5
2002 Ene	96,2	95,5	104,0	83,4	76,7	100,2

Cuadro 13. Variaciones interanuales de los índices de precios adaptados a la Encuesta de Supermercados, por grupos de artículos. Base 1997=100.

Período	Total	Alimentos y Bebidas	Artículos de limpieza y perfumería	Indumentaria, calzado y textiles para el hogar	Electrónicos y artículos para el hogar	Otros
1998	1,6	3,0	0,8	-2,6	-5,7	-0,8
1999	-3,6	-4,4	-0,1	-4,0	-8,3	0,1
2000	-2,3	-2,4	-2,3	-4,8	-5,2	0,2
2001	-0,9	-0,6	2,4	-4,7	-9,7	-0,3
2001 Ene	-1,2	-0,8	0,3	-7,5	-7,5	-1,9
Feb	-1,4	-1,0	1,1	-9,8	-8,8	-1,8
Mar	-1,6	-1,4	2,4	-7,2	-9,1	-3,1
Abr	-0,4	-0,3	2,4	-2,8	-9,9	-0,7
May	-0,5	-0,5	2,7	-2,0	-11,9	-1,1
Jun	-1,2	-1,2	2,0	-2,4	-10,1	-1,3
Jul	-0,7	-0,5	1,5	-3,8	-10,2	-0,1
Ago	-0,8	-1,0	2,3	-5,6	-9,6	0,4
Set	-0,6	-0,9	2,4	-4,8	-10,0	1,8
Oct	-1,8	-2,7	3,3	-4,1	-9,5	1,1
Nov	-0,8	-1,4	3,5	-3,3	-9,5	1,7
Dic	0,1	-0,4	5,0	-3,3	-10,0	1,6
2002 Ene	1,7	0,7	5,1	-0,5	-1,1	5,6