



# Encuesta de Supermercados

## SÍNTESIS DE LOS RESULTADOS

### • Febrero de 2004: Resultados anticipados

El anticipo de resultados del mes de febrero de 2004 indica que en ese mes las ventas desestacionalizadas a precios constantes aumentaron 1,1% con respecto de enero de 2004. Además, la tendencia ciclo registró una variación positiva de 0,5% con relación al mes anterior. Por otro lado, la evolución interanual de las ventas desestacionalizadas a precios constantes de febrero de 2004 con relación a igual mes del año anterior registró una variación positiva de 7,6%.

Las ventas a precios corrientes alcanzaron a \$1.361,7 millones. Esto significa una reducción de 1,9% con respecto a enero de 2004 y una suba de 10,0% con relación a igual mes del año anterior.

Con esta estimación para el mes de febrero de 2004, las ventas a precios corrientes del primer bimestre de 2004 aumentaron 9,5% con respecto a las ventas corrientes del primer bimestre de 2003. (ver pág. 3)

### • Enero de 2004: Datos completos

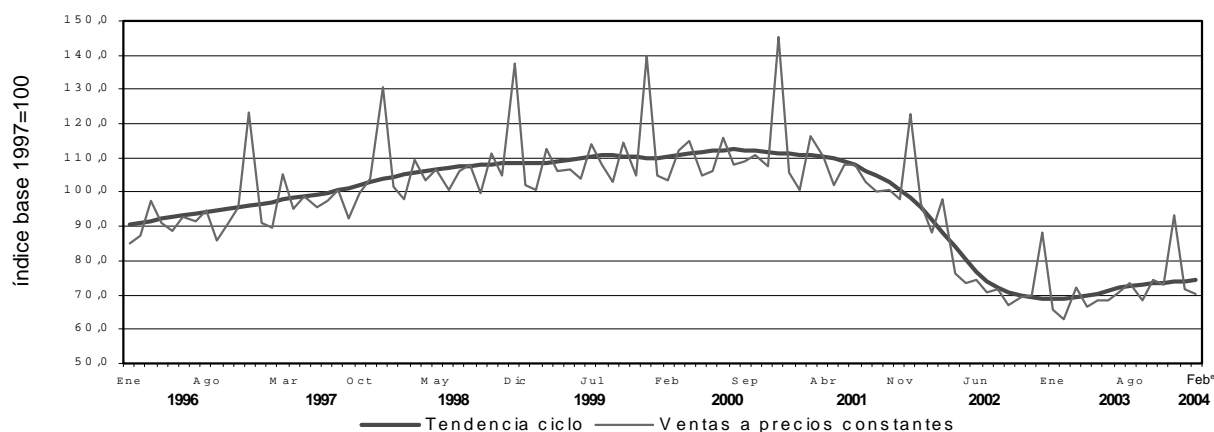
En el mes de enero de 2004 las ventas desestacionalizadas a precios constantes disminuyeron 0,4% con respecto de diciembre de 2003. Además, la tendencia ciclo registro una variación positiva de 0,4% con relación al mes anterior. Por otro lado, la variación interanual de las ventas desestacionalizadas a precios constantes de enero de 2004 con relación a igual mes del año anterior registró una variación positiva de 5,6%.

Las ventas a precios corrientes en el mes de enero de 2004 de las 73 cadenas relevadas alcanzaron a \$1.387,6 millones, lo que representa una baja de 21,9% con relación al mes de diciembre de 2003 y un aumento de 8,9% con respecto a igual mes del año anterior. (ver pág.11)

### Ventas a precios promedio de 1997 Series desestacionalizada y tendencia ciclo Variaciones porcentuales

Período	Variación porcentual		
	respecto al período anterior		respecto a igual período del año anterior
	Desestacionalizada	Tendencia Ciclo	Desestacionalizada
2001 Ene	3,1	-0,3	5,2
Feb	-3,0	-0,2	0,8
Mar	0,5	-0,2	0,7
Abr	0,4	-0,3	-1,2
May	-2,5	-0,5	-2,3
Jun	0,1	-0,7	-1,1
Jul	-1,1	-1,1	-3,7
Ago	-2,5	-1,4	-5,8
Sep	-2,0	-1,6	-7,9
Oct	-2,0	-1,8	-9,0
Nov	-0,1	-2,0	-10,0
Dic	-6,5	-2,4	-14,8
2002 Ene	10,2	-3,0	-8,9
Feb	-6,2	-3,6	-11,9
Mar	-5,2	-4,1	-17,0
Abr	-14,7	-4,5	-29,5
May	-1,4	-4,6	-28,7
Jun	-3,3	-4,2	-31,1
Jul	-5,2	-3,6	-34,0
Ago	-0,3	-2,8	-32,5
Sep	-0,4	-1,9	-31,4
Oct	-1,7	-1,1	-31,2
Nov	0,6	-0,7	-30,7
Dic	0,3	-0,4	-25,6
2003 Ene	0,0	-0,1	-32,5
Feb	-0,9	0,0	-28,7
Mar	0,1	0,4	-24,6
Abr	-1,6	0,9	-13,1
May	2,3	1,0	-9,8
Jun	1,0	1,1	-5,7
Jul	0,7	1,1	0,1
Ago	1,5	0,8	2,0
Sep	0,6	0,7	3,0
Oct	1,6	0,3	6,5
Nov	-1,1	0,3	4,7
Dic	1,5	0,3	6,0
2004 Ene	-0,4	0,4	5,6
Feb*	1,1	0,5	7,6

Evolución de las ventas a precios constantes. Base 1997=100. Series original y tendencia ciclo



## CONTENIDO

Página

### ENCUESTA DE SUPERMERCADOS

SÍNTESIS DE RESULTADOS	1
ANTICIPO DE LOS RESULTADOS -FEBRERO DE 2004	3
ANÁLISIS DE LOS RESULTADOS DE ENERO DE 2004	4
SÍNTESIS METODOLÓGICA	24

### CUADROS Y GRÁFICOS DE LA EVOLUCIÓN MENSUAL DEL SECTOR

<b>Cuadro 1.</b> Ventas a precios corrientes, ventas por m <sup>2</sup> a precios corrientes y a precios constantes. Evolución mensual según tipo de cadena	9
<b>Cuadro 2.</b> Ventas a precios corrientes y ventas por m <sup>2</sup> a precios corrientes. Variaciones respecto a períodos anteriores, según tipo de cadena	11
<b>Cuadro 3.</b> Ventas a precios corrientes por jurisdicción, según grupos de artículos. Enero de 2004	11
<b>Cuadro 4.</b> Ventas a precios corrientes por grupos de artículos, según jurisdicción	13
<b>Cuadro 5.</b> Ventas, ventas por boca, ventas por m <sup>2</sup> y ventas por operación a precios corrientes, según jurisdicción	16
<b>Cuadro 6.</b> Personal ocupado asalariado, por categoría	18
<b>Cuadro 7.</b> Sueldos y salarios brutos y contribuciones patronales, por categoría	18
<b>Cuadro 8.</b> Sueldos y salarios brutos promedio, por categoría	18
<b>Cuadro 9.</b> Cantidad de cadenas relevadas, por tipo de cadena	19
<b>Cuadro 10.</b> Evolución de los índices de ventas a precios constantes sin desestacionalizar. Índice base 1997=100.	20
<b>Cuadro 11.</b> Variación interanual de los índices de ventas a precios constantes sin desestacionalizar. Índice base 1997=1000	20
<b>Cuadro 12.</b> Evolución de los índices de precios implícitos de la Encuesta de Supermercados. Índice base 1997=100	21
<b>Cuadro 13.</b> Variación interanual de los índices de precios implícitos de la Encuesta de Supermercados. Índice base 1997=1000	21
<b>Cuadro 14.</b> Ventas de supermercados. Series a precios corrientes, a precios constantes, desestacionalizada a precios constantes, tendencia y sus variaciones. Índice base 1997=100.	22
<b>Gráfico 1.</b> Ventas por m <sup>2</sup> a precios constantes según tipo de cadena	10
<b>Gráfico 2.</b> Composición porcentual de las ventas a precios corrientes, por grupos de artículos.	16
<b>Gráfico 3.</b> Evolución mensual del personal ocupado	18
<b>Gráfico 4.</b> Precios y cantidades, variación porcentual respecto a igual período del año anterior	20

Este relevamiento, de periodicidad mensual, es representativo de la actividad de una nómina de empresas de supermercados que cuentan por lo menos con alguna boca de expendio cuya superficie de ventas supere los 300 m<sup>2</sup>.

En esta Información de Prensa se difunden los datos completos del mes de Enero de 2004 correspondientes a la actividad de 73 cadenas. Además, a partir de la expansión de los resultados de un relevamiento complementario que se realiza a las 29 principales cadenas, que representan aproximadamente 97% del total de las ventas, se brindan resultados anticipados del mes de Febrero de 2004.

Los datos que aquí se presentan tienen carácter de provisorios, dado que la información se recopila y actualiza permanentemente, pudiendo ser modificados de acuerdo con nueva información suministrada por las empresas.

#### Signos convencionales

- \* Dato provisorio
- Dato igual a cero
- Dato ínfimo, menos de la mitad del último dígito mostrado
- . Dato no registrado
- ... Dato no disponible a la fecha de presentación de los resultados
- /// Dato que no corresponde presentar debido a la naturaleza de las cosas o del cálculo
- s Dato confidencial por aplicación de las reglas del secreto estadístico
- e Dato estimado por extrapolación, proyección o imputación

Los 24 partidos de la provincia de Buenos Aires comprenden: Almirante Brown, Avellaneda, Berazategui, Esteban Echeverría, Ezeiza, Florencio Varela, General San Martín, Hurlingham, Ituzaingó, José C. Paz, La Matanza, Lanús, Lomas de Zamora, Malvinas Argentinas, Merlo, Moreno, Morón, Quilmes, San Fernando, San Isidro, San Miguel, Tigre, Tres de Febrero y Vicente López.

## ANTICIPO DE LOS RESULTADOS - Febrero de 2004

La estimación realizada a partir de la expansión de los resultados observados en las 29 cadenas relevadas que cubren aproximadamente el 97% de las ventas, indica que en el mes de febrero de 2004 las ventas a precios corrientes de todas las cadenas comprendidas en la encuesta alcanzaron a \$ 1.361,7 millones.

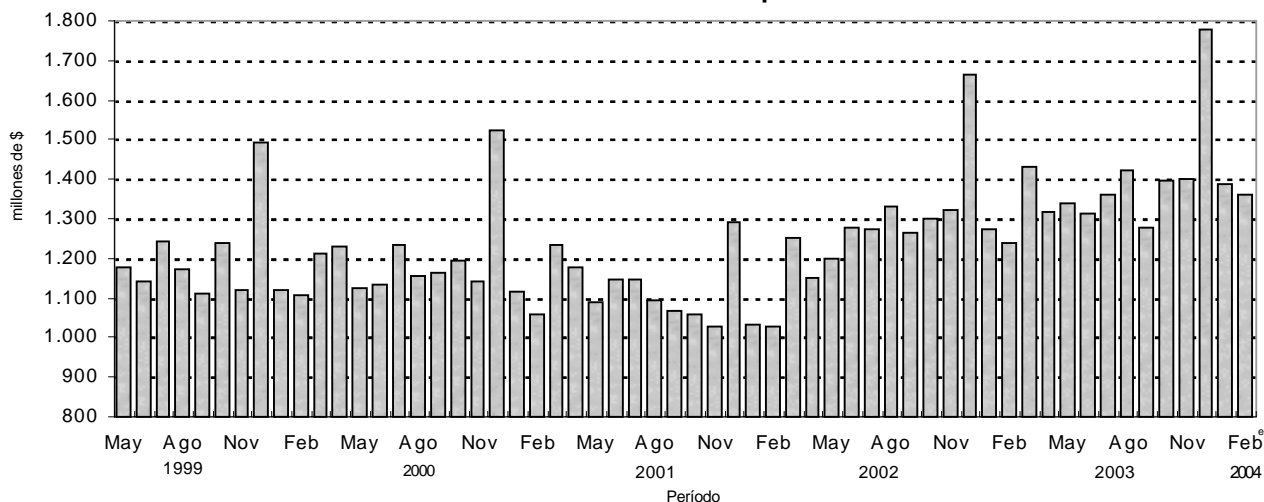
Las ventas a precios corrientes registran un aumento de 10,0% con respecto a igual mes del año anterior, y una reducción de 1,9% con relación a enero de 2004.

Por otra parte, las ventas totales a precios corrientes del primer bimestre del año 2004 aumentaron 9,5% con respecto a las ventas totales del primer bimestre del año 2003.

### Evolución de las ventas a precios corrientes

Período	Ventas en millones de \$	Variación porcentual			
		respecto al período anterior	respecto a igual período del año anterior	del acumulado desde enero hasta cada mes del año respecto a igual período del año anterior	
1996	12.609,6	///	///	///	
1997	13.377,4	6,1	///	///	
1998	14.592,1	9,1	///	///	
1999	14.389,9	-1,4	///	///	
2000	14.339,5	-0,4	///	///	
2001	13.508,1	-5,8	///	///	
2002	15.101,7	11,8	///	///	
2003	16.553,4	9,6	///	///	
2001	Ene	1.114,8	-26,8	-0,3	-0,3
	Feb	1.060,2	-4,9	-4,1	-2,2
	Mar	1.233,5	16,3	1,9	-0,8
	Abr	1.178,3	-4,5	-4,2	-1,7
	May	1.089,4	-7,5	-3,2	-1,9
	Jun	1.145,2	5,1	0,9	-1,5
	Jul	1.144,4	-0,1	-7,4	-2,4
	Ago	1.094,6	-4,4	-5,4	-2,8
	Sep	1.066,2	-2,6	-8,4	-3,4
	Oct	1.060,9	-0,5	-11,1	-4,2
	Nov	1.028,6	-3,1	-9,9	-4,7
	Dic	1.292,0	25,6	-15,2	-5,8
2002	Ene	1.034,5	-19,9	-7,2	-7,2
	Feb	1.026,4	-0,8	-3,2	-5,2
	Mar	1.253,5	22,1	1,6	-2,8
	Abr	1.149,0	-8,3	-2,5	-2,7
	May	1.198,6	4,3	10,0	-0,3
	Jun	1.279,2	6,7	11,7	1,8
	Jul	1.274,7	-0,4	11,4	3,1
	Ago	1.331,7	4,5	21,7	5,4
	Sep	1.265,3	-5,0	18,7	6,8
	Oct	1.300,1	2,7	22,5	8,3
	Nov	1.323,4	1,8	28,7	10,0
	Dic	1.665,4	25,8	28,9	11,8
2003	Ene	1.273,8	-23,5	23,1	23,1
	Feb	1.238,1	-2,8	20,6	21,9
	Mar	1.433,0	15,7	14,3	19,0
	Abr	1.317,2	-8,1	14,6	17,9
	May	1.338,0	1,6	11,6	16,6
	Jun	1.314,3	-1,8	2,7	14,0
	Jul	1.360,0	3,5	6,7	12,9
	Ago	1.423,3	4,7	6,9	12,0
	Sep	1.279,2	-10,1	1,1	10,8
	Oct	1.397,6	9,3	7,5	10,4
	Nov	1.402,1	0,3	5,9	10,0
	Dic	1.776,9	26,7	6,7	9,6
2004	Ene	1.387,6	-21,9	8,9	8,9
	Feb <sup>a</sup>	1.361,7	-1,9	10,0	9,5

### Evolución mensual de las ventas a precios corrientes



## ANÁLISIS DE LOS RESULTADOS DE ENERO DE 2004

Las ventas a precios corrientes del mes de enero de 2004 totalizaron \$1.387,6 millones. De ese total corresponden \$1.144,1 millones (lo que representa 82,5%) a las cadenas grandes y \$243,5 millones (es decir 17,5%) a las medianas<sup>1</sup>.

Con relación a enero de 2003, las ventas a precios corrientes se incrementaron 8,9%. En el caso de las cadenas grandes, se observó un aumento de 8,7%, en tanto que en las cadenas medianas se verificó una suba de 9,9%.

Las ventas a precios corrientes por metro cuadrado son mayores

en las cadenas grandes en relación con las medianas (\$741 y \$475 respectivamente).

El valor promedio de cada venta para el conjunto de cadenas es de \$23,4. Del análisis de su desagregación por jurisdicción, del monto de ventas por m<sup>2</sup> y del número de operaciones por m<sup>2</sup> se derivan importantes diferencias que reflejan la existencia de diversas modalidades de compra por parte de la población y las distintas características de las bocas de expendio en lo referido a tamaño, ubicación y oferta de productos.

### Ventas a precios corrientes por operación , ventas a precios corrientes por m<sup>2</sup> y número de operaciones por m<sup>2</sup>, por jurisdicción. Enero de 2004

Jurisdicción	Ventas por operación en \$	Ventas por m <sup>2</sup> en \$	Número de operaciones por m <sup>2</sup>
Total del País	23,4	675	28,8
Ciudad de Buenos Aires	22,2	766	34,5
24 partidos de la provincia de Buenos Aires	26,4	623	23,6
Resto de Buenos Aires	25,9	664	25,6
Córdoba	24,0	659	27,4
Chubut	25,3	1.016	40,2
Entre Ríos	22,9	605	26,4
Mendoza	16,7	616	36,9
Neuquén	25,6	711	27,7
Salta	19,4	574	29,6
Santa Fe	24,5	545	22,3
Tucumán	24,0	802	33,3
Otras provincias del Norte <sup>1</sup>	21,3	611	28,6
Otras provincias del Centro y del Oeste <sup>2</sup>	18,9	710	37,5
Otras provincias del Sur <sup>3</sup>	21,8	1.061	48,6

<sup>1</sup> Comprende las provincias de Corrientes, Chaco, Formosa, Jujuy, Misiones y Santiago del Estero

<sup>2</sup> Comprende las provincias de Catamarca, La Rioja, San Juan y San Luis.

<sup>3</sup> Comprende las provincias de La Pampa, Río Negro, Santa Cruz y Tierra del Fuego.

En el siguiente cuadro se puede observar la evolución mensual de las ventas a precios corrientes desagregadas por grupos de artículos, tomando como base = 100 el año 1997.

### Evolución mensual de las ventas a precios corrientes por grupos de artículos. Base 1997 = 100

Período	Total	Alimentos y bebidas	Artículos de limpieza y perfumería	Indumentaria, calzado y textiles para el hogar	Electrónicos y artículos para el hogar	Otros
1996	94,3	94,4	92,2	94,9	86,3	99,7
1997	100,0	100,0	100,0	100,0	100,0	100,0
1998	109,1	107,7	107,8	108,4	117,4	116,5
1999	107,6	106,2	106,8	103,4	110,1	117,9
2000	107,2	109,8	105,1	92,7	86,7	107,6
2001	101,0	103,1	99,0	83,1	78,7	106,5
2002	112,9	119,8	115,4	63,2	73,4	99,7
2003	123,7	134,1	125,3	71,6	88,6	88,3
2002 Enero	92,8	92,2	98,7	58,5	97,2	97,5
Febrero	92,1	93,5	98,5	61,9	71,4	93,4
Marzo	112,4	114,3	120,3	74,0	90,5	112,6
Abril	103,1	107,5	109,7	59,8	67,2	96,5
Mayo	107,5	112,6	113,4	61,7	77,9	95,4
Junio	114,8	120,3	116,9	74,7	85,6	102,8
Julio	114,3	121,1	115,2	67,1	71,9	105,0
Agosto	119,5	127,4	117,7	60,0	61,1	118,0
Setiembre	113,5	123,5	113,2	50,4	49,0	100,4
Octubre	116,6	129,9	115,5	55,2	62,5	78,4
Noviembre	118,7	131,5	121,8	54,3	60,6	80,0
Diciembre	149,4	164,1	143,4	81,2	82,9	116,3
2003 Enero	114,3	122,3	125,9	59,6	63,5	87,6
Febrero	111,1	118,8	118,8	63,6	66,6	86,5
Marzo	128,5	137,3	136,1	76,8	77,0	102,0
Abril	118,2	131,9	117,6	59,2	64,9	74,4
Mayo	120,0	130,9	122,3	64,4	83,5	81,9
Junio	117,9	128,3	119,0	72,2	81,0	81,7
Julio	122,0	131,6	121,7	68,6	92,1	92,4
Agosto	127,7	136,9	126,2	75,4	96,7	102,2
Setiembre	114,7	125,5	115,7	60,9	83,7	76,5
Octubre	125,4	135,2	127,4	76,4	113,6	80,5
Noviembre	125,8	136,5	130,9	77,2	101,9	76,5
Diciembre	159,4	174,0	141,9	105,4	138,4	118,0
2004 Enero	124,5	131,0	132,6	82,7	106,4	92,8

<sup>1</sup> Se consideran cadenas grandes aquellas que en el momento de su inclusión en la encuesta facturaban habitualmente más de \$20 millones por mes. Las cadenas medianas son las que facturaban hasta dicho valor.

Si se comparan las ventas a precios corrientes de enero de 2004 con relación a enero de 2003 se observan aumentos en las ventas de Alimentos y bebidas (7,1%); Artículos de limpieza y perfumería (5,3%); Indumentaria, calzado y textiles para el hogar (38,8%); Electrónicos y artículos para el hogar (67,6%) y Otros (5,9%)

Por otra parte, en lo que respecta a la dispersión de los datos, se observa que las series más estables son Artículos de limpieza y perfumería y Alimentos y bebidas. Como contrapartida las otras series presentan niveles de dispersión mayores, con picos importantes en diciembre de cada año.

El personal ocupado en el mes de enero de 2004 alcanzó a 89.219 personas. Si se compara con el personal ocupado en diciembre de 2003 se verifica una disminución de 278 personas, equivalente a 0,3%. Con respecto a enero de 2003, el personal ocupado disminuyó 1.853 personas, equivalente a 2,0%.

El salario bruto promedio en el mes de enero de 2004 fue de \$1.888 para los gerentes, supervisores y otro personal jerárquico y de \$786 para los cajeros, administrativos, repositores

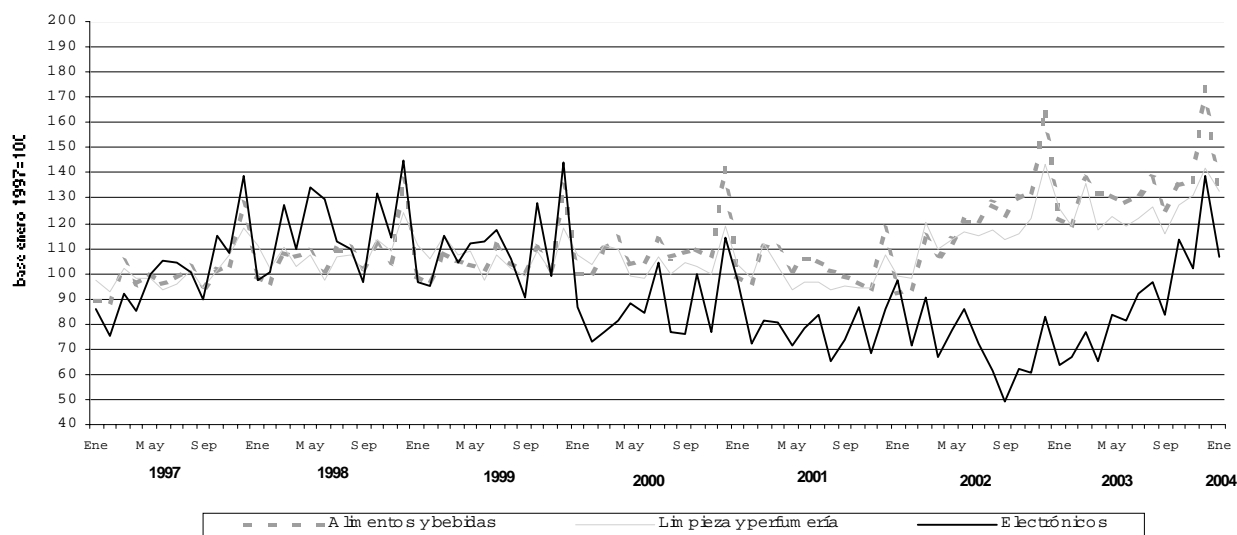
y otros.

En el mes de enero de 2004 se relevaron 73 empresas (cadenas de supermercados). De acuerdo con el monto de ventas se pueden distinguir 10 cadenas grandes (son aquellas que al momento de su inclusión en la encuesta facturaban más de \$20 millones por mes) y 63 cadenas medianas (son aquellas que al momento de su inclusión en la encuesta facturaban hasta \$20 millones por mes).

Al conjunto de empresas les corresponden 1.406 bocas de expendio en todo el país, cubriendo un total de 2.056.681 m<sup>2</sup>. Si se compara con enero de 2003 se observa un aumento de 5 bocas y una suba de 2.195 m<sup>2</sup> de la superficie de los salones de ventas.

Con la finalidad de determinar el nivel de cobertura en cada provincia de este relevamiento, se ha calculado para el mes de agosto de 2001, en base a la información de publicaciones especializadas, la representatividad de las empresas que conforman esta encuesta en términos de superficie de los salones de ventas de las empresas informantes sobre el total de la superficie existente en cada jurisdicción.

### Evolución mensual de las ventas a precios corrientes por grupos de artículos



### Nivel de cobertura del relevamiento en términos de superficie de los salones de ventas Agosto de 2001

Jurisdicción	Nivel de cobertura
	%
Total del País	76,2
Ciudad de Buenos Aires	98,0
24 partidos de la provincia de Buenos Aires	90,8
Resto de Buenos Aires	66,1
Córdoba	59,0
Chubut	85,3
Entre Ríos	51,7
Mendoza	92,8
Neuquén	76,0
Santa Fe	56,5
Tucumán	89,3
Otras provincias del Norte	63,9
Otras provincias del Centro y del Oeste	79,2
Otras provincias del Sur	58,1



**CUADROS Y GRÁFICOS DE LA  
EVOLUCIÓN MENSUAL DEL SECTOR**





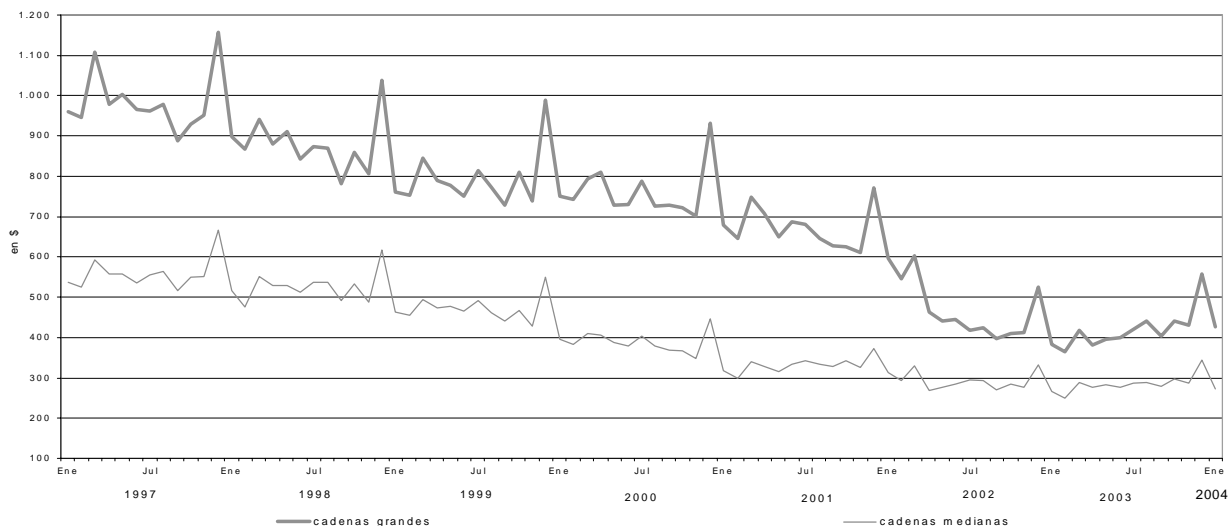
**Cuadro 1. Ventas a precios corrientes y ventas por m<sup>2</sup> a precios corrientes y a precios constantes.**  
Evolución mensual según tipo de cadena

Período	Ventas a precios corrientes		Ventas por m <sup>2</sup>			
	Monto en miles de pesos	Índice base 1997 = 100	a precios corrientes		a precios constantes	
			Monto en pesos	Índice base 1997 = 100	Monto en pesos	Índice base 1997 = 100
<b>Todas las cadenas</b>						
1996	12.609.618	94,3	969	110,9	945	108,2
1997	13.377.441	100,0	874	100,0	873	100,0
1998	14.592.135	109,1	810	92,7	797	91,2
1999	14.389.922	107,6	702	80,3	716	82,0
2000	14.339.548	107,2	643	73,6	671	76,8
2001	13.508.069	101,0	558	63,8	588	67,3
2002	15.101.667	112,9	617	70,6	430	49,2
2003	16.553.387	123,7	673	77,0	416	47,6
<b>1996 Enero</b>	948.955	85,1	931	106,5	911	104,3
Febrero	969.488	87,0	939	107,4	925	105,9
Marzo	1.090.549	97,8	1.049	120,0	1.025	117,4
Abril	1.022.169	91,7	972	111,2	947	108,5
Mayo	995.778	89,3	931	106,5	907	103,8
Junio	1.038.968	93,2	970	111,0	946	108,4
Julio	1.035.951	92,9	965	110,4	934	107,0
Agosto	1.064.349	95,5	980	112,1	956	109,5
Setiembre	974.725	87,4	891	101,9	859	98,4
Octubre	1.024.588	91,9	915	104,7	884	101,2
Noviembre	1.072.683	96,2	940	107,6	917	105,0
Diciembre	1.371.415	123,0	1.147	131,2	1.128	129,1
<b>1997 Enero</b>	1.012.608	90,8	840	96,1	843	96,6
Febrero	1.000.179	89,7	829	94,9	828	94,8
Marzo	1.172.062	105,1	965	110,4	967	110,7
Abril	1.058.967	95,0	863	98,7	864	98,9
Mayo	1.101.202	98,8	888	101,6	886	101,5
Junio	1.069.056	95,9	857	98,1	853	97,6
Julio	1.090.725	97,8	859	98,3	856	98,1
Agosto	1.133.105	101,6	878	100,5	872	99,8
Septiembre	1.034.426	92,8	799	91,4	793	90,9
Octubre	1.114.832	100,0	836	95,7	834	95,5
Noviembre	1.149.640	103,1	845	96,7	849	97,2
Diciembre	1.440.639	129,2	1.023	117,0	1.033	118,3
<b>1998 Enero</b>	1.127.049	101,1	799	91,4	802	91,9
Febrero	1.094.102	98,1	771	88,2	769	88,1
Marzo	1.230.808	110,4	853	97,6	845	96,8
Abril	1.171.945	105,1	810	92,7	796	91,1
Mayo	1.219.223	109,4	840	96,1	821	94,0
Junio	1.149.118	103,1	786	89,9	767	87,8
Julio	1.218.471	109,3	819	93,7	797	91,2
Agosto	1.238.898	111,1	816	93,4	795	91,0
Setiembre	1.139.667	102,2	732	83,8	716	81,9
Octubre	1.269.560	113,9	803	91,9	786	90,0
Noviembre	1.188.076	106,6	745	85,2	732	83,8
Diciembre	1.545.218	138,6	943	107,9	936	107,2
<b>1999 Enero</b>	1.141.847	102,4	691	79,1	688	78,8
Febrero	1.118.033	100,3	676	77,3	679	77,8
Marzo	1.252.875	112,4	756	86,5	759	86,9
Abril	1.179.893	105,8	709	81,1	711	81,4
Mayo	1.175.157	105,4	698	79,9	705	80,7
Junio	1.143.676	102,6	673	77,0	682	78,1
Julio	1.241.384	111,4	719	82,3	736	84,3
Agosto	1.173.430	105,3	681	77,9	699	80,1
Septiembre	1.113.239	99,9	640	73,2	660	75,5
Octubre	1.237.326	111,0	705	80,7	728	83,4
Noviembre	1.121.848	100,6	636	72,8	663	75,9
Diciembre	1.491.214	133,8	843	96,5	882	101,0
<b>2000 Enero</b>	1.118.659	100,3	638	73,0	666	76,3
Febrero	1.105.564	99,2	629	72,0	656	75,1
Marzo	1.210.109	108,6	676	77,3	701	80,2
Abril	1.229.452	110,3	685	78,4	713	81,6
Mayo	1.124.847	100,9	621	71,1	645	73,8
Junio	1.135.386	101,8	619	70,8	644	73,8
Julio	1.235.796	110,9	663	75,9	692	79,2
Agosto	1.157.266	103,8	615	70,4	640	73,3
Septiembre	1.164.106	104,4	608	69,6	633	72,5
Octubre	1.192.914	107,0	613	70,1	635	72,7
Noviembre	1.141.618	102,4	584	66,8	614	70,3
Diciembre	1.523.831	136,7	762	87,2	810	92,7
<b>2001 Enero</b>	1.114.821	100,0	556	63,6	588	67,3
Febrero	1.060.155	95,1	528	60,4	558	63,9
Marzo	1.233.464	110,6	613	70,1	645	73,9
Abril	1.178.262	105,7	587	67,2	613	70,2
Mayo	1.089.388	97,7	543	62,1	567	64,9
Junio	1.145.241	102,7	569	65,1	599	68,6
Julio	1.144.406	102,7	567	64,9	596	68,3
Agosto	1.094.588	98,2	541	61,9	568	65,0
Septiembre	1.066.211	95,6	527	60,3	552	63,3
Octubre	1.060.937	95,2	527	60,3	556	63,7
Noviembre	1.028.565	92,3	509	58,2	539	61,7
Diciembre	1.292.031	115,9	633	72,4	672	76,9
<b>2002 Enero</b>	1.034.467	92,8	507	58,0	527	60,3
Febrero	1.026.395	92,1	504	57,7	483	55,3
Marzo	1.253.465	112,4	615	70,4	536	61,3
Abril	1.148.987	103,1	562	64,3	416	47,6
Mayo	1.198.573	107,5	586	67,0	400	45,8
Junio	1.279.237	114,8	626	71,6	406	46,5
Julio	1.274.664	114,3	628	71,9	389	44,5
Agosto	1.331.689	119,5	656	75,1	394	45,1
Septiembre	1.265.342	113,5	623	71,3	368	42,2
Octubre	1.300.079	116,6	640	73,2	381	43,6
Noviembre	1.323.366	118,7	648	74,1	381	43,6
Diciembre	1.665.403	149,4	810	92,7	480	54,9
<b>2003 Enero</b>	1.273.759	114,3	615	70,4	355	40,7
Febrero	1.238.102	111,1	598	68,4	338	38,7
Marzo	1.432.972	128,5	691	79,1	387	44,3
Abril	1.317.154	118,2	635	72,7	357	40,9
Mayo	1.337.991	120,0	652	74,6	370	42,3
Junio	1.314.284	117,9	640	73,2	370	42,4
Julio	1.360.037	122,0	673	77,0	387	44,4
Agosto	1.423.336	127,7	704	80,5	404	46,2
Septiembre	1.279.170	114,7	628	71,9	373	42,8
Octubre	1.397.585	125,4	685	78,4	406	46,5
Noviembre	1.402.050	125,8	687	78,6	396	45,3
Diciembre	1.776.947	159,4	865	99,0	504	57,7
<b>2004 Enero</b>	1.387.569	124,5	675	77,2	388	44,4

Cuadro 1. (continuación)

Período	Ventas a precios corrientes		Ventas por m <sup>2</sup>			
	Monto en miles de pesos	Índice base 1997 = 100	a precios corrientes		a precios constantes	
			Monto en pesos	Índice base 1997 = 100	Monto en pesos	Índice base 1997 = 100
<b>Cadenas grandes</b>						
1996	10.339.372	92,9	1.116	113,2	1.088	110,4
1997	11.130.310	100,0	986	100,0	986	100,0
1998	12.309.872	110,6	895	90,8	881	89,4
1999	12.084.493	108,6	779	79,0	794	80,5
2000	12.302.189	110,5	730	74,0	762	77,3
2001	11.605.418	104,3	639	64,8	673	68,3
2002	12.613.554	113,3	677	68,7	473	48,0
2003	13.640.474	122,6	729	73,9	456	46,2
2002 Enero	882.193	95,1	574	58,2	597	60,5
Febrero	873.771	94,2	569	57,7	546	55,3
Marzo	1.064.386	114,8	693	70,3	604	61,2
Abril	967.276	104,3	627	63,6	464	47,0
Mayo	996.274	107,4	645	65,4	440	44,7
Junio	1.059.410	114,2	686	69,6	445	45,2
Julio	1.050.573	113,3	674	68,4	417	42,3
Agosto	1.102.137	118,8	707	71,7	425	43,1
Septiembre	1.048.848	113,1	673	68,3	398	40,3
Octubre	1.072.629	115,6	689	69,9	410	41,6
Noviembre	1.099.873	118,6	701	71,1	412	41,8
Diciembre	1.396.184	150,5	885	89,8	524	53,2
2003 Enero	1.052.245	113,4	662	67,1	382	38,8
Febrero	1.025.564	110,6	645	65,4	365	37,0
Marzo	1.184.934	127,8	745	75,6	417	42,3
Abril	1.078.915	116,3	679	68,9	382	38,8
Mayo	1.097.825	118,4	699	70,9	396	40,2
Junio	1.083.136	116,8	690	70,0	399	40,5
Julio	1.117.503	120,5	729	73,9	420	42,6
Agosto	1.175.182	126,7	767	77,8	440	44,6
Septiembre	1.048.796	113,1	680	69,0	404	41,0
Octubre	1.148.038	123,8	745	75,6	441	44,8
Noviembre	1.152.883	124,3	748	75,9	431	43,7
Diciembre	1.475.453	159,1	956	97,0	557	56,5
2004 Enero	1.144.073	123,3	741	75,2	426	43,2
<b>Cadenas medianas</b>						
1996	2.270.246	101,0	606	108,4	591	105,7
1997	2.247.131	100,0	559	100,0	559	100,0
1998	2.282.263	101,6	535	95,7	526	94,1
1999	2.305.429	102,6	463	82,8	472	84,5
2000	2.037.359	90,7	373	66,7	390	69,7
2001	1.902.651	84,7	315	56,4	332	59,3
2002	2.488.113	110,7	427	76,4	381	68,2
2003	2.912.913	129,6	495	88,6	382	68,4
2002 Enero	152.274	81,3	301	53,8	313	56,0
Febrero	152.624	81,5	305	54,6	292	52,3
Marzo	189.079	101,0	378	67,6	329	58,9
Abril	181.711	97,0	363	64,9	268	48,0
Mayo	202.299	108,0	404	72,3	276	49,3
Junio	219.827	117,4	438	78,4	284	50,9
Julio	224.091	119,7	475	85,0	294	52,6
Agosto	229.552	122,6	486	86,9	292	52,2
Septiembre	216.494	115,6	458	81,9	271	48,4
Octubre	227.450	121,5	480	85,9	286	51,1
Noviembre	223.493	119,3	472	84,4	277	49,6
Diciembre	269.219	143,8	561	100,4	332	59,4
2003 Enero	221.514	118,3	461	82,5	266	47,6
Febrero	212.538	113,5	442	79,1	250	44,7
Marzo	248.038	132,5	514	91,9	288	51,5
Abril	238.239	127,2	490	87,7	276	49,3
Mayo	240.166	128,3	497	88,9	282	50,4
Junio	231.148	123,4	477	85,3	276	49,3
Julio	242.534	129,5	498	89,1	287	51,3
Agosto	248.154	132,5	505	90,3	290	51,8
Septiembre	230.374	123,0	467	83,5	278	49,7
Octubre	249.547	133,3	500	89,4	296	53,0
Noviembre	249.167	133,1	499	89,3	288	51,4
Diciembre	301.494	161,0	591	105,7	344	61,6
2004 Enero	243.496	130,0	475	85,0	273	48,9

Gráfico 1. Ventas por m<sup>2</sup> a precios constantes según tipo de cadena



**Cuadro 2.** Ventas a precios corrientes y ventas por m<sup>2</sup> a precios corrientes .  
Variaciones respecto a períodos anteriores, según tipo de cadena

Período	Tipo de cadena	Ventas a precios corrientes		Variación %		
		Monto en miles de pesos	Índice base 1997=100	respecto al mes anterior	respecto a igual mes del año anterior	del acumulado desde enero hasta enero del mismo año respecto a igual acumulado del año anterior
Enero de 2004	Todas las cadenas	1.387.569	124,5	-21,9	8,9	8,9
	Cadenas grandes	1.144.073	123,3	-22,5	8,7	8,7
	Cadenas medianas	243.496	130,0	-19,2	9,9	9,9

Período	Tipo de cadena	Ventas por m <sup>2</sup> a precios corrientes		Variación %		
		Monto en pesos	Índice base 1997=100	respecto al mes anterior	respecto a igual mes del año anterior	del acumulado desde enero hasta enero del mismo año respecto a igual acumulado del año anterior
Enero de 2004	Todas las cadenas	675	77,2	-22,0	9,8	9,8
	Cadenas grandes	741	75,2	-22,5	11,9	11,9
	Cadenas medianas	475	85,0	-19,6	3,0	3,0

**Cuadro 3.** Ventas a precios corrientes por jurisdicción, según grupos de artículos  
Enero de 2004

Grupos de artículos	Buenos Aires							
	Total		Ciudad de Buenos Aires		24 partidos de la provincia de Buenos Aires		Resto de Buenos Aires	
	en miles de pesos	%	en miles de pesos	%	en miles de pesos	%	en miles de pesos	%
Total	1.387.569	100	257.573	100	381.345	100	204.568	100
Alimentos y bebidas	962.135	70	184.711	72	257.325	67	145.659	71
Bebidas	165.688	12	31.678	12	50.826	13	25.989	13
Almacén	331.425	24	55.733	22	88.442	23	48.634	24
Panadería	41.776	3	10.113	4	10.490	3	7.753	4
Lacteos	163.514	12	32.567	13	46.228	12	24.917	12
Carnes	166.209	12	30.221	12	38.317	10	22.108	11
Verdulería y frutería	68.234	5	16.503	6	15.966	4	13.046	6
Alimentos preparados y rotisería	25.289	2	7.896	3	7.056	2	3.212	2
Artículos de limpieza y perfumería	220.829	16	39.390	15	61.140	16	31.882	16
Indumentaria, calzado y textiles para el hogar	34.233	2	5.452	2	9.894	3	4.762	2
Electrónicos y artículos para el hogar	63.329	4	12.237	5	20.937	5	7.418	4
Otros	107.043	8	15.783	6	32.049	8	14.847	7

**Cuadro 3. (continuación)**

Grupos de artículos	Córdoba		Chubut		Entre Ríos	
	en miles de pesos	%	en miles de pesos	%	en miles de pesos	%
Total	106.205	100	34.567	100	21.142	100
Alimentos y bebidas	69.134	65	25.772	75	13.689	65
Bebidas	12.219	12	4.020	12	2.565	12
Almacén	24.880	23	9.343	27	4.345	21
Panadería	1.910	2	1.091	3	728	3
Lacteos	11.427	11	4.857	14	2.206	10
Carnes	13.371	13	4.056	12	2.278	11
Verdulería y frutería	4.058	4	1.877	5	1.168	6
Alimentos preparados y rotisería	1.269	1	528	2	399	2
Artículos de limpieza y perfumería	16.076	15	5.908	17	3.243	15
Indumentaria, calzado y textiles para el hogar	2.861	3	911	3	645	3
Electrónicos y artículos para el hogar	7.247	7	257	1	1.030	5
Otros	10.887	10	1.719	5	2.535	12

**Cuadro 3. (continuación)**

Grupos de artículos	Mendoza		Neuquén	
	en miles de pesos	%	en miles de pesos	%
Total	95.866	100	37.620	100
Alimentos y bebidas	65.894	69	25.568	68
Bebidas	7.843	8	4.248	11
Almacén	28.239	29	9.376	25
Panadería	2.096	2	958	3
Lacteos	8.994	9	3.797	10
Carnes	15.712	16	4.440	12
Verdulería y frutería	2.202	2	1.843	5
Alimentos preparados y rotisería	808	1	906	2
Artículos de limpieza y perfumería	17.505	18	5.782	15
Indumentaria, calzado y textiles para el hogar	2.340	2	1.463	4
Electrónicos y artículos para el hogar	3.367	4	782	2
Otros	6.760	7	4.025	11

**Cuadro 3. (continuación)**

Grupos de artículos	Salta		Tucumán		Santa Fe	
	en miles de pesos	%	en miles de pesos	%	en miles de pesos	%
Total	16.827	100	68.078	100	23.422	100
Alimentos y bebidas	11.070	66	45.839	67	14.930	64
Bebidas	1.290	8	7.672	11	2.020	9
Almacén	3.352	20	17.333	25	4.676	20
Panadería	432	3	2.008	3	413	2
Lacteos	1.969	12	6.390	9	2.716	12
Carnes	3.451	21	7.678	11	4.147	18
Verdulería y frutería	399	2	3.678	5	731	3
Alimentos preparados y rotisería	177	1	1.080	2	227	1
Artículos de limpieza y perfumería	3.194	19	8.949	13	4.158	18
Indumentaria, calzado y textiles para el hogar	356	2	1.983	3	620	3
Electrónicos y artículos para el hogar	774	5	4.619	7	1.357	6
Otros	1.433	9	6.688	10	2.357	10

**Cuadro 3. (conclusión)**

Grupos de artículos	Otras provincias del norte <sup>1</sup>		Otras provincias del centro y del oeste <sup>2</sup>		Otras provincias del sur <sup>3</sup>	
	en miles de pesos	%	en miles de pesos	%	en miles de pesos	%
Total	44.134	100	31.486	100	64.736	100
Alimentos y bebidas	31.226	71	22.302	71	49.016	76
Bebidas	4.739	11	2.615	8	7.964	12
Almacén	10.605	24	8.772	28	17.695	27
Panadería	1.221	3	700	2	1.863	3
Lacteos	5.245	12	3.578	11	8.623	13
Carnes	6.977	16	5.362	17	8.091	12
Verdulería y frutería	1.760	4	985	3	4.018	6
Alimentos preparados y rotisería	679	2	290	1	762	1
Artículos de limpieza y perfumería	6.531	15	6.169	20	10.902	17
Indumentaria, calzado y textiles para el hogar	755	2	377	1	1.814	3
Electrónicos y artículos para el hogar	2.137	5	1.010	3	157	0
Otros	3.485	8	1.628	5	2.847	4

<sup>1</sup>Comprende las provincias de Corrientes, Chaco, Formosa, Jujuy, Misiones y Santiago del Estero.

<sup>2</sup>Comprende las provincias de Catamarca, La Rioja, San Juan y San Luis.

<sup>3</sup>Comprende las provincias de La Pampa, Rio Negro, Santa Cruz y Tierra del Fuego.

**Cuadro 4. Ventas a precios corrientes por grupos de artículos, según jurisdicción**

Período	Grupos de artículos										Total	
	Almacén	Panadería	Lácteos	Carnes	Verdulería y frutería	Alimentos preparados y rotisería	Artículos de limpieza y perfumería	Indumentaria, calzado y textiles para el hogar	Electrónicos y artículos para el hogar	Otros		
<b>Total</b>												
2003 Agosto	380.978	45.008	192.442	172.247	57.393	30.100	207.683	29.149	51.599	117.075		
Septiembre	341.155	41.152	179.923	156.017	55.854	27.027	190.495	23.571	44.662	87.674		
Octubre	355.299	42.718	193.106	166.749	64.855	29.243	209.680	29.560	60.615	92.232		
Noviembre	366.172	42.604	180.882	168.253	67.769	25.529	215.467	29.847	54.395	87.642		
Diciembre	448.239	54.710	188.378	210.482	78.293	31.302	233.630	40.760	73.881	135.271		
2004 Enero	331.425	41.776	163.514	166.209	68.234	25.289	220.829	34.233	63.329	107.043		
<b>Ciudad de Buenos Aires</b>												
2003 Agosto	72.930	13.267	48.171	39.188	17.179	11.545	44.988	4.572	14.817	18.947		
Septiembre	63.454	11.842	44.214	33.722	16.302	10.034	39.645	3.631	12.877	12.936		
Octubre	65.701	12.131	46.855	35.146	18.907	10.914	44.059	4.656	15.912	13.252		
Noviembre	71.009	12.222	41.550	36.192	19.324	9.063	44.375	5.556	12.435	14.812		
Diciembre	80.215	14.635	39.170	40.486	20.385	10.449	45.048	7.406	16.302	21.986		
2004 Enero	55.733	10.113	32.567	30.221	16.503	7.896	39.390	5.452	12.237	15.783		
<b>24 partidos de la Provincia de Buenos Aires</b>												
2003 Agosto	103.831	11.540	55.552	39.669	14.496	8.642	57.317	8.499	18.988	32.612		
Septiembre	91.734	10.646	51.132	35.056	13.857	7.901	52.375	6.913	17.057	22.089		
Octubre	97.329	11.217	55.889	39.173	16.548	8.484	59.377	7.445	22.967	24.493		
Noviembre	99.274	11.375	51.204	39.507	17.183	7.209	60.720	9.447	20.130	26.730		
Diciembre	120.201	14.680	53.053	51.452	20.383	8.952	66.508	13.127	27.813	42.350		
2004 Enero	88.442	10.490	46.228	38.317	15.966	7.056	61.140	9.894	20.937	32.049		
<b>Resto de Buenos Aires</b>												
2003 Agosto	46.106	5.988	22.380	18.211	6.776	2.490	24.433	3.900	5.211	14.614		
Septiembre	40.301	5.505	20.766	16.209	6.523	2.186	21.792	3.136	4.231	10.570		
Octubre	43.764	5.746	22.844	17.700	7.814	2.503	25.065	4.117	6.355	11.285		
Noviembre	44.170	5.953	22.128	17.855	8.303	2.508	26.149	4.087	5.707	11.479		
Diciembre	57.897	8.145	23.759	23.827	10.276	3.340	30.058	5.560	8.785	18.116		
2004 Enero	48.634	7.753	24.917	22.108	13.046	3.212	31.882	4.762	7.418	14.847		
<b>Córdoba</b>												
2003 Agosto	32.013	1.901	13.619	13.191	2.900	1.223	15.461	2.331	3.531	10.254		
Septiembre	29.910	1.749	12.734	12.441	3.149	1.094	14.478	2.002	2.764	8.545		
Octubre	30.338	1.854	14.390	13.090	3.286	1.125	14.622	2.177	4.303	9.680		
Noviembre	29.453	1.773	13.356	13.658	3.520	1.132	15.050	1.954	5.341	7.978		
Diciembre	36.665	2.173	14.507	16.622	3.872	1.386	15.797	2.638	6.039	12.496		
2004 Enero	24.880	1.910	11.427	13.371	4.058	1.269	16.076	2.861	7.247	10.887		
<b>Chubut</b>												
2003 Agosto	9.559	1.073	4.863	4.177	1.507	460	5.048	722	187	2.622		
Septiembre	8.709	968	4.590	3.900	1.488	459	4.759	684	153	2.214		
Octubre	9.306	1.064	4.896	4.349	1.740	480	5.161	932	184	2.114		
Noviembre	9.529	997	4.979	4.093	1.890	480	5.445	751	164	1.475		
Diciembre	11.828	1.371	5.127	5.144	2.140	665	5.928	1134	272	2.221		
2004 Enero	9.343	1.091	4.857	4.056	1.877	528	5.908	911	257	1.719		

**Cuadro 4. (continuación)**

Período	Grupos de artículos											Total	Bebidas	Almacén	Panadería	Lácteos	Carnes	Verdulería y frutería	Alimentos preparados y rotisería	Artículos de limpieza y perfumería	Indumentaria, calzado y textiles para el hogar	Electrónicos y artículos para el hogar	Otros		
	en miles de pesos																								
<b>Entre Ríos</b>	20.477	1.714	4.472	859	2.171	2.307	861	487	2.690	548	826	3.542	2003 Agosto	2.030	4.766	847	2.704	2.171	2.307	861	487	2.690	548	826	3.542
Septiembre	22.015	2.030	4.766	847	2.704	2.551	1.022	440	3.031	549	819	3.256	Octubre	1.886	3.899	795	2.169	2.187	2.289	1.049	443	2.766	660	1.017	3.507
Noviembre	20.666	2.322	4.612	731	2.187	2.153	1.148	389	3.056	666	996	2.406	Diciembre	4.637	5.893	979	2.327	2.702	1.505	3.354	530	3.354	846	1.438	3.575
2004 Enero	21.142	2.565	4.345	728	2.206	2.278	1.168	399	3.243	645	1.030	2.535	<b>Mendoza</b>	5.773	32.624	2.350	10.523	15.719	2.020	756	16.261	2.200	2.107	6.958	
2003 Agosto	86.751	5.669	28.615	2.137	9.600	14.411	1.991	682	14.880	1.718	1.759	5.289	Septiembre	6.443	29.393	2.160	9.729	15.212	2.503	740	16.285	2.095	2.735	5.598	
Octubre	92.795	7.145	29.247	2.124	9.987	15.068	2.592	750	17.020	1.856	2.063	4.943	Noviembre	12.376	36.142	2.819	10.482	18.956	2.811	977	18.708	2.343	3.037	7.450	
Diciembre	116.101	7.843	28.239	2.096	8.994	15.712	2.202	808	17.505	2.340	3.367	6.760	2004 Enero	3.186	10.132	936	4.101	4.629	1.564	919	5.190	1.369	688	4.151	
<b>Neuquén</b>	36.865	3.059	9.557	873	3.909	4.288	1.578	822	5.051	1.177	555	3.313	2003 Agosto	3.448	9.793	907	3.983	4.530	1.813	873	5.295	1.510	688	4.151	
Septiembre	34.182	3.059	9.557	873	3.909	4.288	1.578	822	5.051	1.177	555	3.313	Octubre	3.734	9.825	900	3.895	4.338	1.912	839	5.473	1.396	648	3.647	
Noviembre	36.514	3.734	9.825	900	3.895	4.338	1.912	839	5.473	1.396	648	3.647	Diciembre	7.503	12.807	1.476	4.635	5.928	2.470	1.098	6.375	1.918	979	5.258	
2004 Enero	37.620	4.248	9.376	958	3.797	4.440	1.843	906	5.782	1.463	782	4.025	<b>Salta</b>	887	3.399	434	1.866	3.237	3.11	311	157	2.517	298	449	1.811
2003 Agosto	15.366	1.026	3.132	433	1.915	3.224	3.19	140	2.451	140	288	1.620	Septiembre	1.150	3.514	432	2.088	3.341	3.97	154	2.705	138	443	1.173	
Septiembre	14.688	1.150	3.514	432	2.088	3.341	3.97	154	2.705	138	443	1.173	Octubre	1.342	3.731	395	2.130	3.355	429	159	2.833	117	442	867	
Noviembre	15.800	1.342	3.731	395	2.130	3.355	429	159	2.833	117	442	867	Diciembre	2.613	5.121	498	2.666	4.738	602	214	3.181	185	532	1.433	
2004 Enero	16.827	1.290	3.352	432	1.969	3.451	399	177	3.194	356	774	1.433	<b>Santa Fe</b>	7.333	20.298	2.320	7.951	8.185	3.561	1.412	8.840	1.784	2.739	6.765	
2003 Agosto	71.188	7.333	20.298	2.320	7.951	8.185	3.561	1.412	8.840	1.784	2.739	6.765	Septiembre	7.262	18.572	2.089	7.697	7.667	3.434	1.296	8.190	1.507	2.380	5.393	
Septiembre	65.487	7.262	18.572	2.089	7.697	7.667	3.434	1.296	8.190	1.507	2.380	5.393	Octubre	8.016	18.372	2.172	8.262	7.959	3.737	1.398	8.788	1.735	3.062	6.019	
Octubre	69.520	8.016	18.372	2.172	8.262	7.959	3.737	1.398	8.788	1.735	3.062	6.019	Noviembre	8.273	19.652	2.121	7.190	7.879	3.807	1.124	8.957	1.849	3.600	5.814	
Noviembre	89.757	13.272	24.245	2.695	7.968	9.884	4.580	1.360	9.959	2.356	4.776	8.662	Diciembre	7.672	17.333	2.008	6.390	7.678	3.678	1.080	8.949	1.983	4.619	6.688	
2004 Enero	68.078	7.672	17.333	2.008	6.390	7.678	3.678	1.080	8.949	1.983	4.619	6.688	<b>Tucumán</b>	1.822	6.319	493	3.930	4.374	705	227	4.071	463	670	2.519	
2003 Agosto	25.593	1.822	6.319	493	3.930	4.374	705	227	4.071	463	670	2.519	Septiembre	1.752	5.826	463	3.652	4.073	651	215	3.808	223	545	2.089	
Septiembre	23.297	1.752	5.826	463	3.652	4.073	651	215	3.808	223	545	2.089	Octubre	2.060	6.094	467	3.831	4.342	739	227	4.118	227	955	1.799	
Octubre	24.867	2.060	6.094	467	3.831	4.342	739	227	4.118	227	955	1.799	Noviembre	2.233	6.159	433	3.874	4.471	787	240	4.044	187	940	1.583	
Noviembre	24.951	2.233	6.159	433	3.874	4.471	787	240	4.044	187	940	1.583	Diciembre	4.179	8.924	571	4.824	5.991	1.007	291	4.360	241	1.227	2.424	
Diciembre	34.039	4.179	8.924	571	4.824	5.991	1.007	291	4.360	241	1.227	2.424	2004 Enero	2.020	4.676	413	2.716	4.147	731	227	4.158	620	1.357	2.357	
2004 Enero	23.422	2.020	4.676	413	2.716	4.147	731	227	4.158	620	1.357	2.357													

**Cuadro 4. (conclusión)**

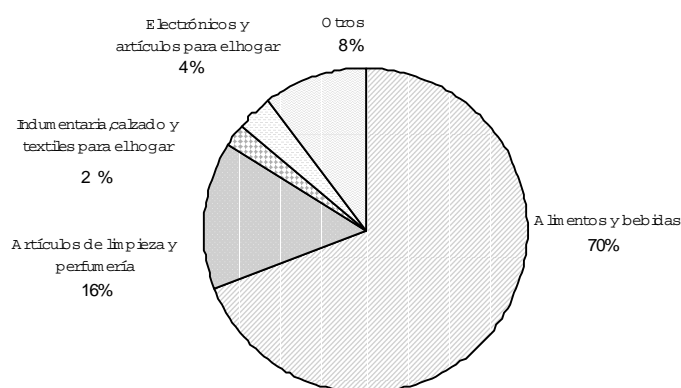
Periodo	Total	Grupos de artículos										
		Bebidas	Almacén	Panadería	Lácteos	Carnes	Verdulería y frutería	Alimentos preparados y rotisería	Artículos de limpieza y perfumería	Indumentaria, calzado y textiles para el hogar	Electrónicos y artículos para el hogar	Otros
<b>Otras provincias del Norte<sup>1</sup></b>												
2003 Agosto	43.264	3.132	11.214	1.318	5.518	6.774	1.461	900	5.795	614	866	5.672
Septiembre	39.858	2.998	10.579	1.214	5.168	6.392	1.415	882	5.437	301	817	4.655
Octubre	43.326	3.429	11.550	1.341	5.723	6.771	1.600	973	5.919	252	1.149	4.619
Noviembre	43.675	4.270	12.355	1.211	5.925	7.072	1.792	675	6.195	207	1.253	2.720
Diciembre	58.136	7.422	15.945	1.501	7.437	9.501	2.485	845	6.899	349	1.652	4.100
2004 Enero	44.134	4.739	10.605	1.221	5.245	6.977	1.760	679	6.531	755	2.137	3.485
<b>Otras provincias del Centro y del Oeste<sup>2</sup></b>												
2003 Agosto	31.276	1.790	10.203	796	3.447	5.109	792	266	5.527	315	396	2.635
Septiembre	30.097	1.992	9.379	751	3.749	4.940	889	266	5.393	224	315	2.199
Octubre	30.786	2.147	9.122	732	4.095	5.082	1.024	278	5.700	247	688	1.671
Noviembre	30.915	2.457	9.670	686	3.850	4.939	1.146	285	5.954	204	569	1.155
Diciembre	39.242	4.450	11.894	984	4.326	6.367	1.384	357	6.581	290	842	1.767
2004 Enero	31.486	2.615	8.772	700	3.578	5.362	985	290	6.169	377	1.010	1.628
<b>Otras provincias del Sur<sup>3</sup></b>												
2003 Agosto	60.400	5.910	17.878	1.733	8.350	7.477	3.260	616	9.545	1.534	124	3.973
Septiembre	57.294	5.787	16.621	1.635	8.093	7.143	3.236	610	9.205	1.366	92	3.506
Octubre	60.965	6.289	17.124	1.700	8.352	7.765	3.698	643	9.820	2.069	130	3.375
Noviembre	61.288	6.975	17.486	1.683	8.627	7.673	3.936	676	10.196	1.570	107	2.359
Diciembre	73.038	11.320	20.462	2.183	8.097	8.884	4.393	838	10.874	2.367	187	3.433
2004 Enero	64.736	7.964	17.695	1.863	8.623	8.091	4.018	762	10.902	1.814	157	2.847

<sup>1</sup>Comprende las provincias de Corrientes, Chaco, Formosa, Jujuy, Misiones y Santiago del Estero

<sup>2</sup>Comprende las provincias de Catamarca, La Rioja, San Juan y San Luis

<sup>3</sup>Comprende las provincias de La Pampa, Rio Negro, Santa Cruz y Tierra del Fuego

**Gráfico 2.** Composición porcentual de las ventas a precios corrientes, por grupos de artículos.  
Todas las cadenas. Enero de 2004



**Cuadro 5.** Ventas, ventas por boca, ventas por metro cuadrado y ventas por operación a precios corrientes, según jurisdicción

Período	Ventas totales en miles de pesos	Número de bocas	Ventas por boca en miles de pesos	Superficie del área de ventas en m <sup>2</sup>	Ventas por m <sup>2</sup> en pesos	Número de operaciones	Ventas por operación en pesos
<b>Total</b>							
2003 Agosto	1.423.336	1.388	1.025	2.022.817	704	61.152.090	23,3
Septiembre	1.279.170	1.394	918	2.035.292	628	56.776.350	22,5
Octubre	1.397.585	1.397	1.000	2.040.909	685	59.590.717	23,5
Noviembre	1.402.050	1.398	1.003	2.041.509	687	60.148.990	23,3
Diciembre	1.776.947	1.401	1.268	2.054.486	865	65.834.057	27,0
2004 Enero	1.387.569	1.406	987	2.056.681	675	59.192.042	23,4
<b>Ciudad de Buenos Aires</b>							
2003 Agosto	319.173	319	1.001	324.565	983	13.345.172	23,9
Septiembre	279.534	322	868	335.299	834	12.252.226	22,8
Octubre	302.858	322	941	335.299	903	12.785.664	23,7
Noviembre	303.853	323	941	335.899	905	12.882.199	23,6
Diciembre	355.511	325	1.094	337.259	1.054	13.375.080	26,6
2004 Enero	257.573	326	790	336.311	766	11.616.363	22,2
<b>24 partidos de la provincia de Buenos Aires</b>							
2003 Agosto	396.675	389	1.020	611.183	649	14.767.456	26,9
Septiembre	350.926	389	902	611.183	574	13.784.824	25,5
Octubre	395.430	390	1.014	612.383	646	14.580.526	27,1
Noviembre	396.201	390	1.016	612.383	647	15.064.369	26,3
Diciembre	511.543	390	1.312	612.383	835	16.333.031	31,3
2004 Enero	381.345	390	978	612.383	623	14.435.206	26,4
<b>Resto de Buenos Aires</b>							
2003 Agosto	166.172	201	827	301.990	550	7.015.666	23,7
Septiembre	145.817	203	718	303.331	481	6.552.641	22,3
Octubre	165.392	204	811	303.881	544	6.877.768	24,0
Noviembre	167.767	204	822	303.881	552	6.948.760	24,1
Diciembre	226.946	205	1.107	305.894	742	7.859.092	28,9
2004 Enero	204.568	208	984	308.234	664	7.891.834	25,9
<b>Córdoba</b>							
2003 Agosto	106.339	91	1.169	161.200	660	4.432.935	24,0
Septiembre	98.463	91	1.082	161.200	611	4.141.943	23,8
Octubre	105.577	91	1.160	161.200	655	4.298.169	24,6
Noviembre	104.331	91	1.146	161.200	647	4.464.237	23,4
Diciembre	130.243	91	1.431	161.200	808	5.043.858	25,8
2004 Enero	106.205	91	1.167	161.200	659	4.417.250	24,0
<b>Chubut</b>							
2003 Agosto	33.257	27	1.232	34.031	977	1.402.420	23,7
Septiembre	30.761	27	1.139	34.031	904	1.320.593	23,3
Octubre	33.442	27	1.239	34.031	983	1.382.487	24,2
Noviembre	33.261	27	1.232	34.031	977	1.401.798	23,7
Diciembre	42.375	27	1.569	34.031	1.245	1.498.851	28,3
2004 Enero	34.567	27	1.280	34.031	1.016	1.368.796	25,3

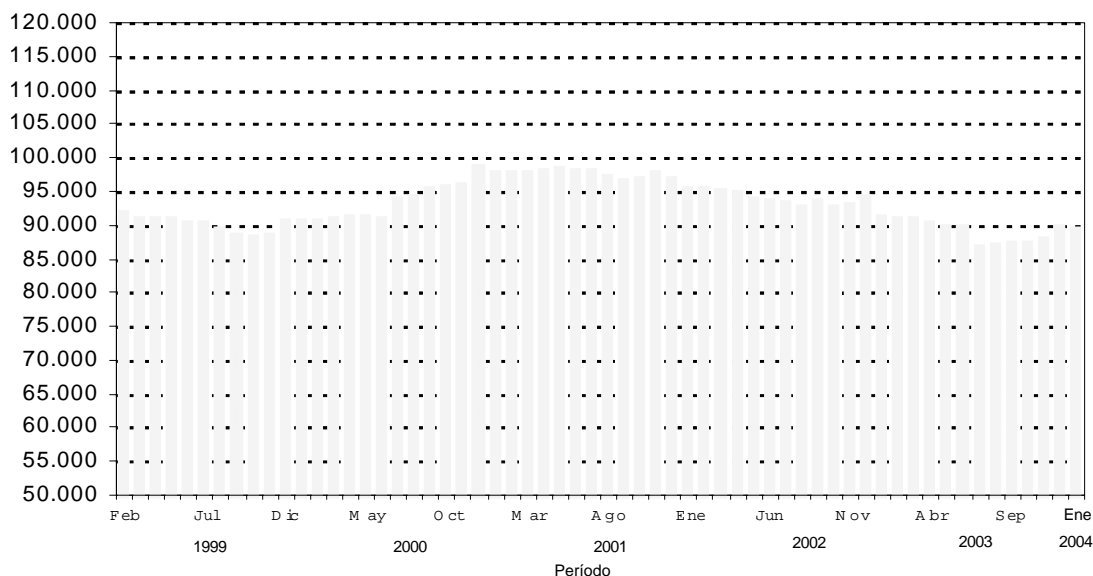


**Cuadro 5. (conclusión)**

Período	Ventas totales en miles de pesos	Número de bocas	Ventas por boca en miles de pesos	Superficie del área de ventas en m <sup>2</sup>	Ventas por m <sup>2</sup> en pesos	Número de operaciones	Ventas por operación en pesos
<b>Entre Ríos</b>							
2003 Agosto	20.477	16	1.280	34.933	586	1.005.519	20,4
Septiembre	22.015	16	1.376	34.933	630	926.529	23,8
Octubre	20.480	16	1.280	34.933	586	969.452	21,1
Noviembre	20.666	16	1.292	34.933	592	930.037	22,2
Diciembre	27.786	16	1.737	34.933	795	1.057.429	26,3
2004 Enero	21.142	16	1.321	34.933	605	922.674	22,9
<b>Mendoza</b>							
2003 Agosto	97.291	109	893	155.710	625	6.744.614	14,4
Septiembre	86.751	109	796	155.710	557	5.999.695	14,5
Octubre	92.893	109	852	155.710	597	6.330.988	14,7
Noviembre	92.795	109	851	155.710	596	6.320.844	14,7
Diciembre	116.101	109	1.065	155.710	746	7.235.465	16,0
2004 Enero	95.866	109	880	155.710	616	5.749.096	16,7
<b>Neuquén</b>							
2003 Agosto	36.865	33	1.117	52.943	696	1.426.012	25,9
Septiembre	34.182	33	1.036	52.943	646	1.365.047	25,0
Octubre	36.514	33	1.106	52.943	690	1.461.660	25,0
Noviembre	36.281	33	1.099	52.943	685	1.421.493	25,5
Diciembre	50.447	33	1.529	52.943	953	1.775.363	28,4
2004 Enero	37.620	33	1.140	52.943	711	1.468.044	25,6
<b>Salta</b>							
2003 Agosto	15.366	12	1.281	29.291	525	672.903	22,8
Septiembre	14.688	12	1.224	29.291	501	645.894	22,7
Octubre	15.535	12	1.295	29.291	530	651.168	23,9
Noviembre	15.800	12	1.317	29.291	539	670.323	23,6
Diciembre	21.783	12	1.815	29.291	744	777.713	28,0
2004 Enero	16.827	12	1.402	29.291	574	867.246	19,4
<b>Santa Fe</b>							
2003 Agosto	71.188	57	1.249	110.149	646	3.054.500	23,3
Septiembre	65.487	58	1.129	110.549	592	2.879.509	22,7
Octubre	69.520	59	1.178	114.416	608	3.028.929	23,0
Noviembre	70.266	59	1.191	114.416	614	2.833.059	24,8
Diciembre	89.757	59	1.521	124.020	724	3.064.099	29,3
2004 Enero	68.078	60	1.135	124.823	545	2.782.848	24,5
<b>Tucumán</b>							
2003 Agosto	25.593	11	2.327	29.215	876	882.394	29,0
Septiembre	23.297	11	2.118	29.215	797	819.714	28,4
Octubre	24.867	11	2.261	29.215	851	830.223	30,0
Noviembre	24.951	11	2.268	29.215	854	835.891	29,8
Diciembre	34.039	11	3.094	29.215	1.165	957.642	35,5
2004 Enero	23.422	11	2.129	29.215	802	974.349	24,0
<b>Otras provincias del Norte<sup>1</sup></b>							
2003 Agosto	43.264	32	1.352	72.262	599	2.157.288	20,1
Septiembre	39.858	32	1.246	72.262	552	1.964.228	20,3
Octubre	43.326	32	1.354	72.262	600	2.124.789	20,4
Noviembre	43.675	32	1.365	72.262	604	2.165.762	20,2
Diciembre	58.136	32	1.817	72.262	805	2.499.509	23,3
2004 Enero	44.134	32	1.379	72.262	611	2.067.655	21,3
<b>Otras provincias del Centro y del Oeste<sup>2</sup></b>							
2003 Agosto	31.276	29	1.078	44.332	705	1.403.073	22,3
Septiembre	30.097	29	1.038	44.332	679	1.358.322	22,2
Octubre	30.786	29	1.062	44.332	694	1.311.929	23,5
Noviembre	30.915	29	1.066	44.332	697	1.359.846	22,7
Diciembre	39.242	29	1.353	44.332	885	1.518.708	25,8
2004 Enero	31.486	29	1.086	44.332	710	1.663.840	18,9
<b>Otras provincias del Sur<sup>3</sup></b>							
2003 Agosto	60.400	62	974	61.013	990	2.842.138	21,3
Septiembre	57.294	62	924	61.013	939	2.765.185	20,7
Octubre	60.965	62	983	61.013	999	2.956.965	20,6
Noviembre	61.288	62	989	61.013	1.005	2.850.372	21,5
Diciembre	73.038	62	1.178	61.013	1.197	2.838.217	25,7
2004 Enero	64.736	62	1.044	61.013	1.061	2.966.841	21,8

<sup>1</sup>Comprende las provincias de Corrientes, Chaco, Formosa, Jujuy, Misiones y Santiago del Estero<sup>2</sup>Comprende las provincias de Catamarca, La Rioja, San Juan y San Luis<sup>3</sup>Comprende las provincias de La Pampa, Rio Negro, Santa Cruz y Tierra del Fuego

**Gráfico 3. Evolución mensual del personal ocupado. Todas las cadenas**



**Cuadro 6. Personal ocupado asalariado, por categoría. Todas las cadenas**

Período	Total	Categorías	
		Gerentes, supervisores y otro personal jerárquico	Cajeros, administrativos, reposidores y otros
Número de personas			
<b>Todas las cadenas</b>			
2003 Agosto	86.889	10.780	76.109
Setiembre	87.140	10.751	76.389
Octubre	87.236	10.709	76.527
Noviembre	87.692	10.731	76.961
Diciembre	89.497	11.749	77.748
2004 Enero	89.219	11.912	77.307

**Cuadro 7. Sueldos y salarios brutos y contribuciones patronales, por categoría. Todas las cadenas**

Período	Categorías					
			Gerentes, supervisores y otro personal jerárquico		Cajeros, administrativos, reposidores y otros	
	Sueldos y salarios brutos	Contribuciones patronales	Sueldos y salarios brutos	Contribuciones patronales	Sueldos y salarios brutos	Contribuciones patronales
en miles de pesos						
2003 Agosto	71.722	16.162	19.014	4.170	52.708	11.992
Setiembre	72.760	16.427	18.895	4.130	53.865	12.297
Octubre	72.944	16.714	19.090	4.136	53.854	12.578
Noviembre	77.635	17.180	21.485	4.236	56.150	12.944
Diciembre <sup>1</sup>	108.471	27.001	29.449	6.673	79.022	20.328
2004 Enero	83.291	20.376	22.493	5.099	60.798	15.277

<sup>1</sup> Se incluye aguinaldo

**Cuadro 8. Sueldos y salarios brutos promedio, por categoría. Todas las cadenas**

Período	Total	Categorías	
		Gerentes, supervisores y otro personal jerárquico	Cajeros, administrativos, reposidores y otros
en pesos			
<b>Todas las cadenas</b>			
2003 Agosto	825	1.764	693
Septiembre	835	1.758	705
Octubre	836	1.783	704
Noviembre	885	2.002	730
Diciembre <sup>1</sup>	1.212	2.507	1.016
2004 Enero	934	1.888	786

<sup>1</sup> Se incluye aguinaldo

**Cuadro 9.** Cantidad de cadenas relevadas, por tipo de cadena

	Período	Cantidad de cadenas		
		Total	Grandes	Medianas
1997	Enero	89	15	74
	Febrero	89	15	74
	Marzo	86	15	71
	Abril	86	15	71
	Mayo	84	15	69
	Junio	84	15	69
	Julio	84	15	69
	Agosto	83	15	68
	Septiembre	83	15	68
	Octubre	82	15	67
	Noviembre	82	15	67
	Diciembre	82	15	67
1998	Enero	82	15	67
	Febrero	82	15	67
	Marzo	82	15	67
	Abril	82	15	67
	Mayo	81	15	66
	Junio	77	15	62
	Julio	78	13	65
	Agosto	76	13	63
	Septiembre	78	13	65
	Octubre	79	13	66
	Noviembre	79	13	66
	Diciembre	79	13	66
1999	Enero	80	13	67
	Febrero	81	13	68
	Marzo	81	13	68
	Abril	81	13	68
	Mayo	81	13	68
	Junio	81	13	68
	Julio	81	13	68
	Agosto	79	13	66
	Septiembre	77	13	64
	Octubre	77	13	64
	Noviembre	77	13	64
	Diciembre	77	13	64
2000	Enero	77	12	65
	Febrero	77	12	65
	Marzo	77	12	65
	Abril	77	12	65
	Mayo	77	12	65
	Junio	77	12	65
	Julio	77	11	66
	Agosto	77	11	66
	Septiembre	77	11	66
	Octubre	76	11	65
	Noviembre	76	11	65
	Diciembre	77	11	66
2001	Enero	77	11	66
	Febrero	77	11	66
	Marzo	77	11	66
	Abril	77	11	66
	Mayo	77	11	66
	Junio	77	11	66
	Julio	77	11	66
	Agosto	78	11	67
	Septiembre	78	11	67
	Octubre	78	11	67
	Noviembre	78	11	67
	Diciembre	78	11	67
2002	Enero	78	11	67
	Febrero	78	11	67
	Marzo	78	11	67
	Abril	78	11	67
	Mayo	78	11	67
	Junio	78	11	67
	Julio	76	11	65
	Agosto	75	11	64
	Setiembre	76	11	65
	Octubre	76	11	65
	Noviembre	76	11	65
	Diciembre	75	11	64
2003	Enero	74	11	63
	Febrero	73	11	62
	Marzo	71	11	60
	Abril	71	11	60
	Mayo	70	11	59
	Junio	71	11	60
	Julio	71	10	61
	Agosto	73	10	63
	Setiembre	73	10	63
	Octubre	74	10	64
	Noviembre	74	10	64
	Diciembre	74	10	64
2004	Enero	73	10	63

**Cuadro 10.** Evolución de los índices de ventas a precios constantes sin desestacionalizar. Índice base 1997=100

Período	1997	1998	1999	2000	2001	2002	2003	2004
	<b>100,0</b>	<b>107,3</b>	<b>109,7</b>	<b>111,9</b>	<b>106,3</b>	<b>78,7</b>	<b>71,5</b>	
Enero	91,2	101,5	102,0	104,8	105,8	96,4	65,8	71,8
Febrero	89,7	97,9	100,8	103,4	100,5	88,3	62,9	
Marzo	105,3	109,4	112,8	112,4	116,4	98,0	72,3	
Abril	95,1	103,3	106,1	114,8	110,4	76,2	66,8	
Mayo	98,6	106,9	106,5	104,7	102,0	73,4	68,4	
Junio	95,4	100,6	104,0	106,0	108,2	74,5	68,5	
Julio	97,5	106,3	113,9	115,7	107,9	70,8	70,7	
Agosto	100,9	108,2	108,1	108,1	103,0	71,8	73,5	
Septiembre	92,2	99,9	103,0	108,8	100,3	67,0	68,5	
Octubre	99,8	111,4	114,7	110,9	100,5	69,3	74,6	
Noviembre	103,7	104,7	104,9	107,7	97,8	69,7	72,8	
Diciembre	130,5	137,6	139,9	145,2	123,0	88,4	93,1	

**Cuadro 11.** Variación interanual de los índices de ventas a precios constantes sin desestacionalizar. Índice base 1997=100

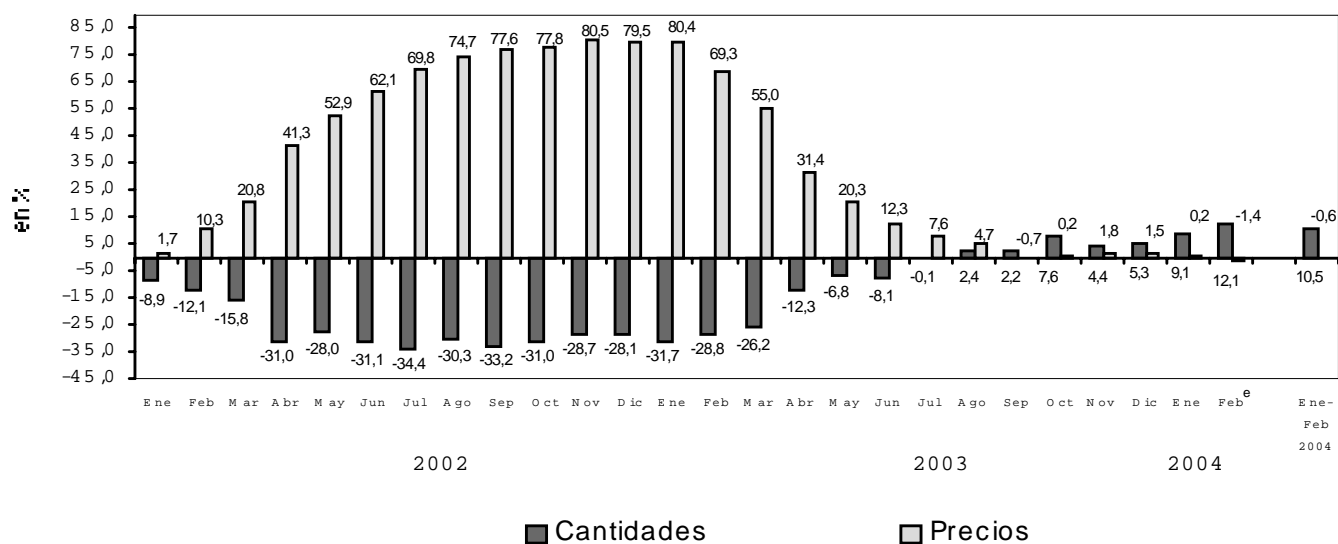
Período	1998	1999	2000	2001	2002	2003	2004
	<b>7,3</b>	<b>2,2</b>	<b>2,0</b>	<b>-5,0</b>	<b>-26,0</b>	<b>-9,1</b>	
Enero	11,3	0,5	2,7	1,0	-8,9	-31,7	9,1
Febrero	9,1	3,0	2,6	-2,8	-12,1	-28,8	
Marzo	3,9	3,1	-0,4	3,6	-15,8	-26,2	
Abril	8,6	2,7	8,2	-3,8	-31,0	-12,3	
Mayo	8,4	-0,4	-1,7	-2,6	-28,0	-6,8	
Junio	5,5	3,4	1,9	2,1	-31,1	-8,1	
Julio	9,0	7,1	1,6	-6,7	-34,4	-0,1	
Agosto	7,2	-0,1	0,0	-4,7	-30,3	2,4	
Septiembre	8,4	3,1	5,6	-7,8	-33,2	2,2	
Octubre	11,6	3,0	-3,3	-9,4	-31,0	7,6	
Noviembre	1,0	0,2	2,7	-9,2	-28,7	4,4	
Diciembre	5,4	1,7	3,8	-15,3	-28,1	5,3	

**Cuadro 12.** Evolución de los índices de precios implícitos de la Encuesta de Supermercados. Índice base 1997=100

Período	1997	1998	1999	2000	2001	2002	2003	2004
	<b>100,0</b>	<b>101,6</b>	<b>98,1</b>	<b>95,9</b>	<b>95,0</b>	<b>143,5</b>	<b>173,8</b>	
Enero	99,6	99,6	100,4	95,8	94,6	96,2	173,5	173,9
Febrero	100,1	100,2	99,5	95,9	94,6	104,3	176,6	
Marzo	99,8	100,9	99,6	96,5	95,0	114,8	177,9	
Abril	99,9	101,8	99,7	96,1	95,7	135,2	177,7	
Mayo	100,2	102,3	99,0	96,3	95,8	146,5	176,3	
Junio	100,5	102,5	98,7	96,1	95,0	154,0	173,0	
Julio	100,3	102,8	97,7	95,8	95,1	161,5	173,7	
Agosto	100,7	102,7	97,4	96,1	95,3	166,5	174,4	
Septiembre	100,7	102,3	97,0	96,0	95,4	169,4	168,2	
Octubre	100,2	102,2	96,8	96,5	94,7	168,4	168,8	
Noviembre	99,5	101,8	95,9	95,1	94,4	170,4	173,5	
Diciembre	99,0	100,7	95,6	94,1	94,2	169,1	171,7	

**Cuadro 13.** Variación interanual de los índices de precios implícitos de la Encuesta de Supermercados. Índice base 1997=100

Período	1998	1999	2000	2001	2002	2003	2004
	<b>1,6</b>	<b>-3,4</b>	<b>-2,2</b>	<b>-0,9</b>	<b>51,1</b>	<b>21,1</b>	
Enero	0,0	0,8	-4,6	-1,3	1,7	80,4	0,2
Febrero	0,1	-0,7	-3,6	-1,4	10,3	69,3	
Marzo	1,1	-1,3	-3,1	-1,6	20,8	55,0	
Abril	1,9	-2,1	-3,6	-0,4	41,3	31,4	
Mayo	2,1	-3,2	-2,7	-0,5	52,9	20,3	
Junio	2,0	-3,7	-2,6	-1,1	62,1	12,3	
Julio	2,5	-5,0	-1,9	-0,7	69,8	7,6	
Agosto	2,0	-5,2	-1,3	-0,8	74,7	4,7	
Septiembre	1,6	-5,2	-1,0	-0,6	77,6	-0,7	
Octubre	2,0	-5,3	-0,3	-1,9	77,8	0,2	
Noviembre	2,3	-5,8	-0,8	-0,7	80,5	1,8	
Diciembre	1,7	-5,1	-1,6	0,1	79,5	1,5	

**Gráfico 4.** Precios y cantidades, variación porcentual respecto a igual período del año anterior

**Cuadro 14.** Ventas de Supermercados. Series a precios corrientes, a precios constantes, desestacionalizada a precios constantes, tendencia y sus variaciones. Índices base 1997=100

Período	Precios Corrientes				Precios Constantes				Desestacionalizada a Precios Constantes				Tendencia Ciclo		
	Serie	Variaciones porcentuales		Serie	Variaciones porcentuales		Serie	Variaciones porcentuales		Serie	Variaciones porcentuales		Serie	Variaciones porcentuales	
		mensual	interanual		mensual	interanual		mensual	interanual		mensual	interanual		mensual	interanual
1996	Ene	85,1	-	84,9	-	-	91,2	-	-	90,7	-	-	90,7	-	-
	Feb	87,0	2,2	87,3	2,8	-	91,1	-	-0,1	91,1	-	-	91,1	0,4	0,4
	Mar	97,8	12,5	97,5	11,7	-	91,4	-	0,3	91,7	-	-	91,7	0,7	0,7
	Abr	91,7	-6,3	91,1	-6,6	-	93,0	-	2,2	92,2	-	-	92,2	0,5	0,5
	May	89,3	-2,6	88,7	-2,6	-	93,4	-	-0,4	92,8	-	-	92,8	0,7	0,7
	Jun	93,2	4,3	92,7	4,5	-	94,5	-	1,6	93,4	-	-	93,4	0,6	0,6
	Jul	92,9	-0,3	91,7	-1,1	-	93,8	-	-0,7	93,9	-	-	93,9	0,5	0,5
	Ago	95,5	2,7	94,9	3,5	-	94,5	-	0,7	94,3	-	-	94,3	0,4	0,4
	Sep	87,4	-8,4	85,9	-9,5	-	92,4	-	-2,2	94,7	-	-	94,7	0,4	0,4
	Oct	91,9	5,1	90,5	5,4	-	92,5	-	0,1	95,1	-	-	95,1	0,4	0,4
	Nov	96,2	4,7	95,7	5,7	-	95,9	-	3,7	95,5	-	-	95,5	0,4	0,4
	Dic	123,0	27,8	123,3	28,8	-	96,9	-	1,0	96,0	-	-	96,0	0,5	0,5
1997	Ene	90,8	-26,2	91,2	-26,0	7,4	97,1	0,2	6,5	96,5	6,5	6,5	96,5	0,5	0,5
	Feb	89,7	-1,2	89,7	-1,6	2,7	97,2	0,1	0,1	97,1	6,7	6,7	97,1	0,6	0,6
	Mar	105,1	17,2	105,3	17,4	8,0	98,2	1,0	1,0	97,8	7,4	7,4	97,8	0,7	0,7
	Abr	95,0	-9,6	95,1	-9,7	4,4	99,2	4,1	1,0	98,4	6,2	6,2	98,4	0,6	0,6
	May	98,8	4,0	98,6	3,7	11,2	100,2	1,0	1,0	99,0	7,7	7,7	99,0	0,6	0,6
	Jun	95,9	-2,9	95,4	-3,2	2,9	100,0	-0,2	-0,2	99,5	5,8	5,8	99,5	0,5	0,5
	Jul	97,8	2,0	97,5	2,2	6,3	99,7	-0,3	-0,3	100,0	6,3	6,3	100,0	0,5	0,5
	Ago	101,6	3,9	100,9	3,5	6,3	100,0	0,3	0,3	100,6	5,8	5,8	100,6	0,6	0,6
	Sep	92,8	-8,7	92,2	-8,6	7,3	99,8	-0,2	-0,2	101,2	8,0	8,0	101,2	0,6	0,6
	Oct	100,0	7,8	99,8	8,2	10,3	100,7	0,9	0,9	102,0	8,9	8,9	102,0	0,8	0,8
	Nov	103,1	3,1	103,7	3,9	8,4	104,2	3,5	3,5	102,9	8,7	8,7	102,9	0,9	0,9
	Dic	129,2	25,3	130,5	25,8	5,8	103,4	-0,8	-0,8	103,8	6,9	6,9	103,8	0,9	0,9
1998	Ene	101,1	-21,8	101,5	-22,2	11,3	104,8	1,4	1,4	104,6	7,7	7,7	104,6	0,8	0,8
	Feb	98,1	-2,9	97,9	-3,5	9,1	106,4	1,5	1,5	105,3	9,5	9,5	105,3	0,7	0,7
	Mar	110,4	12,5	109,4	11,7	3,9	107,1	0,7	0,7	105,9	9,1	9,1	105,9	0,6	0,6
	Abr	105,1	-4,8	103,3	-5,6	8,6	105,7	-1,3	-1,3	106,3	6,6	6,6	106,3	0,4	0,4
	May	109,4	4,0	106,9	3,5	8,4	108,5	2,6	2,6	106,7	8,3	8,3	106,7	0,4	0,4
	Jun	103,1	-5,7	100,6	-5,9	5,5	106,2	-2,1	-2,1	107,1	6,2	6,2	107,1	0,4	0,4
	Jul	109,3	6,0	106,3	5,7	9,0	107,0	0,8	0,8	107,5	7,3	7,3	107,5	0,4	0,4
	Ago	111,1	1,7	108,2	1,8	7,2	107,6	0,6	0,6	107,8	7,6	7,6	107,8	0,3	0,3
	Sep	102,2	-8,0	99,9	-7,7	8,4	108,3	0,7	0,7	108,0	8,5	8,5	108,0	0,2	0,2
	Oct	113,9	11,4	111,4	11,5	11,6	108,5	0,2	0,2	108,2	7,7	7,7	108,2	0,2	0,2
	Nov	106,6	-6,4	104,7	-6,0	1,0	108,1	-0,4	-0,4	108,3	3,7	3,7	108,3	0,1	0,1
	Dic	138,6	30,1	137,6	31,4	5,4	109,4	1,2	1,2	108,4	5,8	5,8	108,4	0,1	0,1
1999	Ene	102,4	-26,1	102,0	-25,9	0,5	105,2	-3,8	-3,8	108,5	0,4	0,4	108,5	0,1	0,1
	Feb	100,3	-2,1	100,8	-1,2	3,0	110,1	4,7	4,7	108,6	3,5	3,5	108,6	0,1	0,1
	Mar	112,4	12,1	112,8	11,9	3,1	110,7	0,5	0,5	108,7	3,4	3,4	108,7	0,1	0,1
	Abr	105,8	-5,8	106,1	-5,9	2,7	108,3	-2,2	-2,2	109,0	2,5	2,5	109,0	0,3	0,3
	May	105,4	-0,4	106,5	0,4	-0,4	108,8	0,5	0,5	109,4	0,3	0,3	109,4	0,4	0,4
	Jun	102,6	-2,7	104,0	-2,3	3,4	110,2	1,3	1,3	109,9	3,8	3,8	109,9	0,5	0,5
	Jul	111,4	8,5	113,9	9,5	7,1	110,6	0,4	0,4	110,3	3,4	3,4	110,3	0,4	0,4
	Ago	105,3	-5,5	108,1	-5,1	-0,1	111,1	0,5	0,5	110,6	3,3	3,3	110,6	0,3	0,3
	Sep	99,9	-5,1	103,0	-4,7	3,1	110,6	-0,5	-0,5	110,7	2,1	2,1	110,7	0,1	0,1
	Oct	111,0	11,1	114,7	11,4	3,0	111,0	0,4	0,4	110,5	2,3	2,3	110,5	-0,2	-0,2
	Nov	100,6	-9,3	104,9	-8,5	0,2	109,2	-1,6	-1,6	110,3	1,0	1,0	110,3	-0,2	-0,2
	Dic	133,8	32,9	139,9	33,4	1,7	110,3	1,0	1,0	110,1	0,8	0,8	110,1	-0,2	-0,2

Cuadro 14. Continuación

Periodo	Precios Corrientes			Precios Constantes			Desestacionalizada a Precios Constantes			Tendencia Ciclo		
	Serie	Variaciones porcentuales		Serie	Variaciones porcentuales		Serie	Variaciones porcentuales		Serie	Variaciones porcentuales mensual	
		mensual	interanual		mensual	interanual		mensual	interanual			
2000	Ene	100,3	-25,0	-2,0	104,8	-25,1	2,7	108,6	-1,5	3,2	110,0	-0,1
	Feb	99,2	-1,2	-1,1	103,4	-1,3	2,6	109,9	1,2	-0,2	110,2	0,2
	Mar	108,6	9,5	-3,4	112,4	8,7	-0,4	110,6	0,6	-0,1	110,6	0,4
	Abr	110,3	1,6	4,2	114,8	2,1	8,2	113,3	2,4	4,6	111,1	0,5
	May	100,9	-8,5	-4,3	104,7	-8,8	-1,7	111,7	-1,4	2,7	111,7	0,5
	Jun	101,8	0,9	-0,7	106,0	1,2	1,9	110,4	-1,2	0,2	112,1	0,4
	Jul	110,9	8,8	-0,5	115,7	9,2	1,6	112,1	1,5	1,4	112,4	0,3
	Ago	103,8	-6,4	-1,4	108,1	-6,6	0,0	111,8	-0,3	0,6	112,5	0,1
	Sep	104,4	0,6	4,6	108,8	0,6	5,6	112,0	0,2	1,3	112,3	-0,2
	Oct	107,0	2,5	-3,6	110,9	1,9	-3,3	111,1	-0,8	0,1	112,1	-0,2
	Nov	102,4	-4,3	1,8	107,7	-2,9	2,7	112,2	1,0	2,7	111,7	-0,4
	Dic	136,7	33,5	2,2	145,2	34,8	3,8	110,8	-1,2	0,5	111,4	-0,3
2001	Ene	100,0	-26,8	-0,3	105,8	-27,1	1,0	114,2	3,1	5,2	111,1	-0,3
	Feb	95,1	-4,9	-4,1	100,5	-5,0	-2,8	110,8	-3,0	0,8	110,9	-0,2
	Mar	110,6	16,3	1,9	116,4	15,8	3,6	111,4	0,5	0,7	110,7	-0,2
	Abr	105,7	-4,5	-4,2	110,4	-5,2	-3,8	111,9	0,4	-1,2	110,4	-0,3
	May	97,7	-7,5	-3,2	102,0	-7,6	-2,6	109,1	-2,5	-2,3	109,9	-0,5
	Jun	102,7	5,1	0,9	108,2	6,1	2,1	109,2	0,1	-1,1	109,1	-0,7
	Jul	102,7	-0,1	-7,4	107,9	-0,3	-6,7	108,0	-1,1	-3,7	107,9	-1,1
	Ago	98,2	-4,4	-5,4	103,0	-4,5	-4,7	105,3	-2,5	-5,8	106,4	-1,4
	Sep	95,6	-2,6	-8,4	100,3	-2,6	-7,8	103,2	-2,0	-7,9	104,7	-1,6
	Oct	95,2	-0,5	-11,1	100,5	0,2	-9,4	101,1	-2,0	-9,0	102,8	-1,8
	Nov	92,3	-3,1	-9,9	97,8	-2,7	-9,2	101,0	-0,1	-10,0	100,7	-2,0
	Dic	115,9	25,6	-15,2	123,0	25,8	-15,3	94,4	-6,5	-14,8	98,3	-2,4
2002	Ene	92,8	-19,9	-7,2	96,4	-21,6	-8,9	104,0	10,2	-8,9	95,4	-3,0
	Feb	92,1	-0,8	-3,2	88,3	-8,4	-12,1	97,6	-6,2	-11,9	92,0	-3,6
	Mar	112,4	22,1	1,6	98,0	11,0	-15,8	92,5	-5,2	-17,0	88,2	-4,1
	Abr	103,1	-8,3	-2,5	76,2	-22,2	-31,0	78,9	-14,7	-29,5	84,2	-4,5
	May	107,5	4,3	10,0	73,4	-3,7	-28,0	77,8	-1,4	-28,7	80,3	-4,6
	Jun	114,8	6,7	11,7	74,5	1,5	-31,1	75,2	-3,3	-31,1	76,9	-4,2
	Jul	114,3	-0,4	11,4	70,8	-5,0	-34,4	71,3	-5,2	-34,0	74,1	-3,6
	Ago	119,5	4,5	21,7	71,8	1,4	-30,3	71,1	-0,3	-32,5	72,0	-2,8
	Sep	113,5	-5,0	18,7	67,0	-6,7	-33,2	70,8	-0,4	-31,4	70,6	-1,9
	Oct	116,6	2,7	22,5	69,3	3,4	-31,0	69,6	-1,7	-30,2	69,8	-1,1
	Nov	118,7	1,8	28,7	69,7	0,6	-28,7	70,0	0,6	-30,7	69,3	-0,7
	Dic	149,4	25,8	28,9	88,4	26,8	-28,1	70,2	0,3	-25,6	69,0	-0,4
2003	Ene	114,3	-23,5	23,1	65,8	-25,6	-31,7	70,2	0,0	-32,5	68,9	-0,1
	Feb	111,1	-2,8	20,6	62,9	-4,4	-28,8	69,6	-0,9	-28,7	68,9	0,0
	Mar	128,5	15,7	14,3	72,3	14,9	-26,2	69,7	0,1	-24,6	69,2	0,4
	Abr	118,2	-8,1	14,6	66,8	-7,6	-12,3	68,6	-1,6	-13,1	69,8	0,9
	May	120,0	1,6	11,6	68,4	2,4	-6,8	70,2	2,3	-9,8	70,5	1,0
	Jun	117,9	-1,8	2,7	68,5	0,1	-8,1	70,9	1,0	-5,7	71,3	1,1
	Jul	122,0	3,5	6,7	70,7	3,2	-0,1	71,4	0,7	0,1	72,1	1,1
	Ago	127,7	4,7	6,9	73,5	4,0	2,4	72,5	1,5	2,0	72,7	0,8
	Sep	114,7	-10,1	1,1	68,5	-6,8	2,2	72,9	0,6	3,0	73,2	0,7
	Oct	125,4	9,3	7,5	74,6	8,9	7,6	74,1	1,6	6,5	73,4	0,3
	Nov	125,8	0,3	5,9	72,8	-2,4	4,4	73,3	-1,1	4,7	73,6	0,3
	Dic	159,4	26,7	6,7	93,1	27,9	5,3	74,4	1,5	6,0	73,8	0,3
2004	Ene	124,5	-21,9	8,9	71,8	-22,9	9,1	74,1	-0,4	5,6	74,1	0,4

## SINTESIS METODOLOGICA

### Características del ajuste estacional:

Como es habitual, a partir de las modificaciones al Índice de ventas a precios constantes correspondientes al año 2003, se revisaron y fijaron las opciones del programa que permitirán desestacionalizar dicho indicador durante el año 2004. El ajuste se realiza utilizando el programa X12- ARIMA.

Con el ajuste estacional realizado en enero de 2004 se fijaron las opciones para el año 2004 que son las siguientes:

- Extensión de la serie con un año de pronósticos obtenidos mediante el modelo  $\log(0\ 1\ 1)(0\ 1\ 1)_{12}$ .
- Ajuste de variación por días de actividad.
- Ajuste de variación por pascua.
- Ajuste de variación por longitud de mes.
- Ajuste de variación por outliers.

### Estimación de la Tendencia Ciclo:

La tendencia ciclo se estima utilizando la metodología recomendada por la Dra. Estela Dagum. Esta consiste esencialmente en un suavizado especial de la serie desestacionalizada obtenida mediante un post procesamiento utilizando opciones específicas. Dichas opciones son:

- Extensión de la serie desestacionalizada modificada por valores extremos con el modelo Arima  $\log(0\ 1\ 1)(0\ 0\ 1)_{12}$ .
- Henderson de 13 términos para estimar la tendencia usando límites más estrictos para la identificación y reemplazo de los valores extremos.

Para mayor información acerca del ajuste estacional y estimación de la Tendencia para este índice se puede consultar la Síntesis Metodológica que está disponible en la Dirección de Difusión del INDEC.