



Encuesta de Supermercados

FEBRERO DE 2006 ANTICIPO DE LOS RESULTADOS

La encuesta de Supermercados releva información de un total de 73 empresas que cuentan con 1.444 bocas de expendio distribuidas en todo el territorio nacional.

- Ventas a precios constantes desestacionalizadas:

Las ventas desestacionalizadas a precios constantes aumentaron 0,3% con respecto a enero de 2006.¹

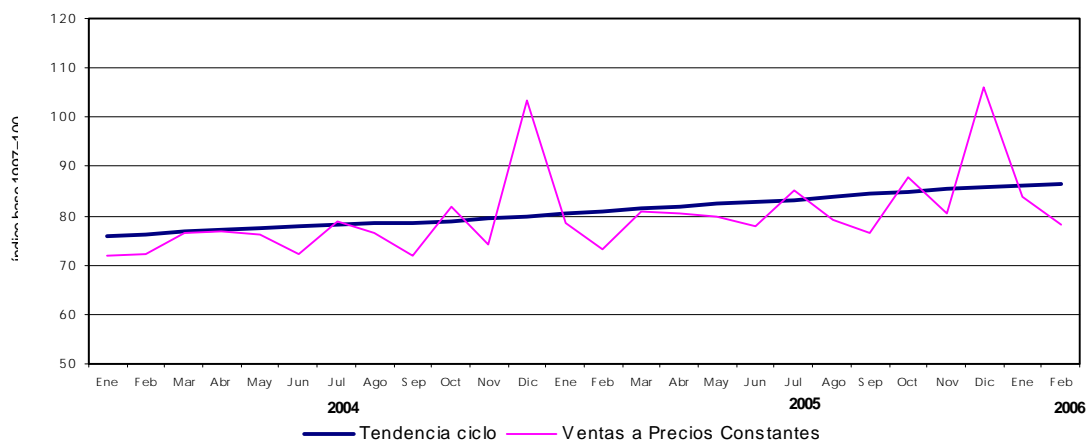
A su vez, la evolución interanual de las ventas del mes de febrero 2006 registró una variación positiva de 6,7%.

La tendencia ciclo registró una variación positiva de 0,2% con relación al mes anterior.

Cuadro 1. Ventas a precios constantes. Series desestacionalizada y tendencia ciclo. Variaciones porcentuales

Período	Variación porcentual		
	respecto al período anterior	Tendencia Ciclo	respecto a igual período del año anterior
	Desestacionalizada	Desestacionalizada	Desestacionalizada
2005 Feb	-1,1	0,6	6,7
2006 Ene	2,6	0,3	5,1
Feb ^e	0,3	0,2	6,7

Gráfico 1. Evolución mensual de las series de ventas a precios constantes y tendencia ciclo.



- Ventas a precios corrientes con estacionalidad:

Las ventas a precios corrientes comprendidas en la encuesta alcanzaron a \$ 1.746 millones, lo cual representa un incremento de 17% respecto del mismo mes del año anterior, y una baja de 4% respecto a enero de 2006.

La variación interanual de las ventas del primer bimestre del año 2006 fue de 15%.

Cuadro 2. Evolución de las ventas a precios corrientes. Variaciones porcentuales

Período	Ventas a precios corrientes en miles de pesos	Variación porcentual		
		respecto al período anterior	respecto a igual período del año anterior	del acumulado desde enero hasta cada mes del año respecto a igual período del año anterior
2004	18.254,6	10,3	///	///
2005	20.917,7	14,6	///	///
2005 Dic	2.325,3	31,0	13,2	14,6
2006 Ene	1.818,3	-21,8	14,3	14,3
Feb	1.746,0	-4,0	16,8	15,5

¹A partir de este Informe de Prensa cambian las opciones utilizadas para la desestacionalización de la serie. Estas opciones permanecerán fijas durante los próximos seis meses.

SERIE DE VENTAS A PRECIOS CORRIENTES SIN DESESTACIONALIZAR

Análisis de los resultados de Enero de 2006

Si se comparan las ventas a precios corrientes de enero de 2006 con relación a diciembre de 2005 se observa una baja de 22% a nivel total. Asimismo, la disminución se mantiene en todas las jurisdicciones debido a motivos estacionales. La baja más significativa se registró en los 24 partidos de la provincia de Buenos Aires (29%),

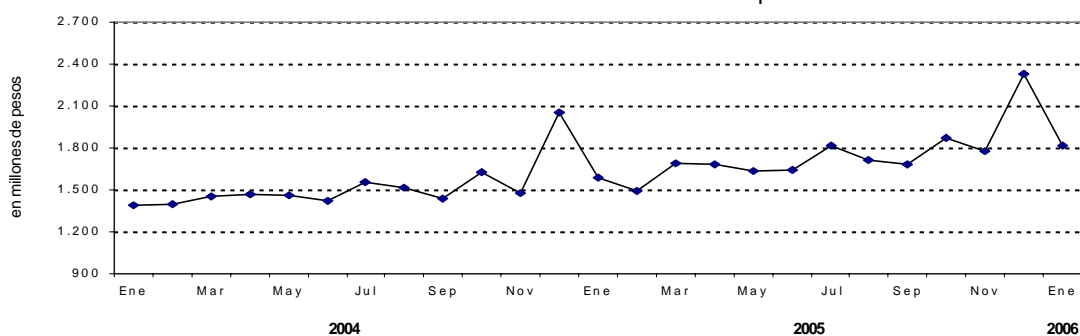
mientras que la menor disminución se observó en Entre Ríos (10%).

La variación interanual de las ventas totales registraron un aumento de 14%. En este caso, la jurisdicción que muestra la suba más importante es Neuquén (27%), mientras que la suba inferior se dio en Otras provincias del Norte (5%).

Cuadro 3. Evolución de las ventas a precios corrientes, por jurisdicción. Variaciones porcentuales.

Grupos de artículos	Ventas a precios corrientes en miles de pesos			Variación porcentual		
	2005	2005	2006	respecto al período anterior	respecto a igual período del año anterior	del acumulado desde enero hasta cada mes del año respecto a igual período del año anterior
	Enero	Diciembre	Enero			
Total	1.590.406	2.325.308	1.818.306	-21,8	14,3	14,3
Ciudad de Buenos Aires	292.061	453.192	340.781	-24,8	16,7	16,7
24 partidos de la prov. de Bs.As.	430.404	652.901	461.537	-29,3	7,2	7,2
Resto de Bs.As.	233.434	305.568	267.786	-12,4	14,7	14,7
Córdoba	121.289	161.707	135.367	-16,3	11,6	11,6
Chubut	41.356	58.025	49.835	-14,1	20,5	20,5
Entre Ríos	23.092	30.774	27.595	-10,3	19,5	19,5
Mendoza	108.000	159.109	130.301	-18,1	20,6	20,6
Neuquén	45.302	68.535	57.705	-15,8	27,4	27,4
Salta	17.284	25.365	20.138	-20,6	16,5	16,5
Santa Fe	81.326	119.995	93.063	-22,4	14,4	14,4
Tucumán	26.359	41.902	31.436	-25,0	19,3	19,3
Otras provincias del Norte ¹	51.137	71.146	53.578	-24,7	4,8	4,8
Otras provincias del Centro y del Oeste ²	36.950	54.548	44.614	-18,2	20,7	20,7
Otras provincias del Sur ³	82.412	122.541	104.570	-14,7	26,9	26,9

Gráfico 2. Evolución mensual de las ventas totales a precios corrientes



Signos convencionales

- * Dato provisorio
- Dato igual a cero
- Dato ínfimo, menos de la mitad del último dígito mostrado
- . Dato no registrado
- ... Dato no disponible a la fecha de presentación de los resultados
- /// Dato que no corresponde presentar debido a la naturaleza de las cosas o del cálculo
- s Dato confidencial por aplicación de las reglas del secreto estadístico
- e Dato estimado por extrapolación, proyección o imputación

Los 24 partidos de la provincia de Buenos Aires comprenden: Almirante Brown, Avellaneda, Berazategui, Esteban Echeverría, Ezeiza, Florencio Varela, General San Martín, Hurlingham, Ituzaingó, José C. Paz, La Matanza, Lanús, Lomas de Zamora, Malvinas Argentinas, Merlo, Moreno, Morón, Quilmes, San Fernando, San Isidro, San Miguel, Tigre, Tres de Febrero y Vicente López.

Este relevamiento, de periodicidad mensual, es representativo de la actividad de una nómina de empresas de supermercados que cuentan por lo menos con alguna boca de expendio cuya superficie de ventas supere los 300 m².

Los datos que aquí se presentan tienen carácter de provisorios, dado que la información se recopila y actualiza permanentemente, pudiendo ser modificados de acuerdo con nueva información suministrada por las empresas.

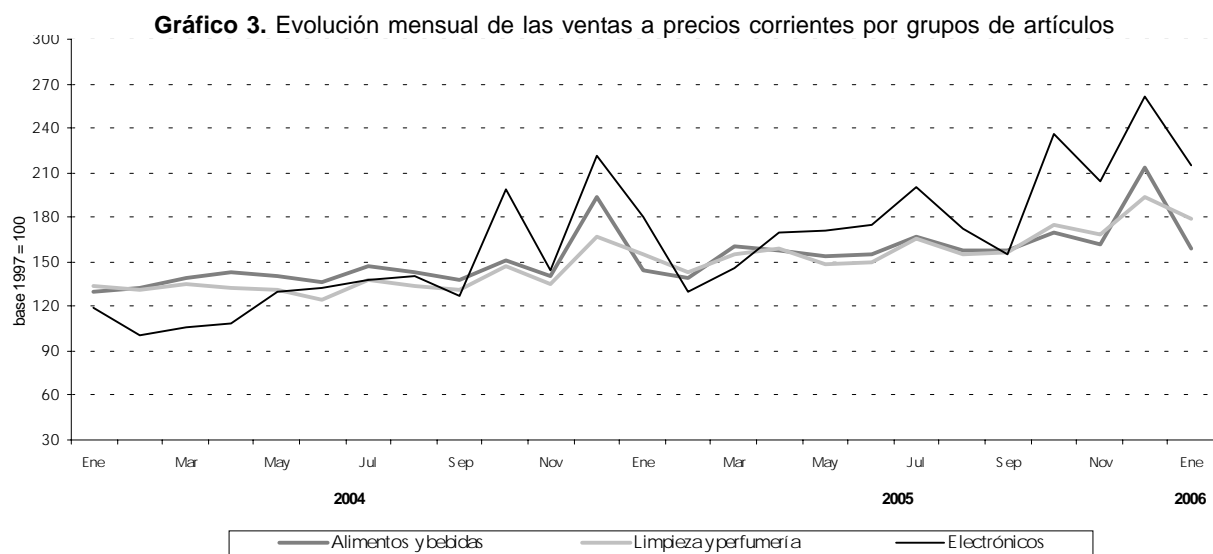
Si se comparan las ventas a precios corrientes de enero de 2006 con relación a diciembre de 2005 se observan disminuciones en las ventas de Alimentos y bebidas (25%); Artículos de limpieza y perfumería (8%); Indumentaria, calzado y textiles para el hogar (18%); Electrónicos y artículos para el hogar (18%) y

Otros (19%).

En la variación interanual se observan aumentos en Alimentos y bebidas (11%); Artículos de limpieza y perfumería (15%); Indumentaria, calzado y textiles para el hogar (24%); Electrónicos y artículos para el hogar (19%) y Otros (36%).

Cuadro 4. Evolución de las ventas a precios corrientes, por grupo de artículos. Variaciones porcentuales.

Grupos de artículos	Ventas a precios corrientes en miles de pesos			Variación porcentual		
	2005	2005	2006	respecto al período anterior	respecto a igual período del año anterior	del acumulado desde enero hasta cada mes del año respecto a igual período del año anterior
	Enero	Diciembre	Enero			
Total	1.590.406	2.325.308	1.818.306	-21,8	14,3	14,3
Alimentos y bebidas	1.070.060	1.591.510	1.185.132	-25,5	10,8	10,8
Bebidas	183.101	358.120	194.451	-45,7	6,2	6,2
Almacén	368.932	514.710	382.793	-25,6	3,8	3,8
Panadería	47.964	66.990	51.879	-22,6	8,2	8,2
Lacteos	178.810	241.840	217.799	-9,9	21,8	21,8
Carnes	193.054	282.126	226.964	-19,6	17,6	17,6
Verdulería y frutería	69.531	89.211	76.645	-14,1	10,2	10,2
Alimentos preparados y rotisería	28.668	38.513	34.601	-10,2	20,7	20,7
Artículos de limpieza y perfumería	255.174	318.865	294.574	-7,6	15,4	15,4
Indumentaria, calzado y textiles para el hogar	43.707	65.771	54.046	-17,8	23,7	23,7
Electrónicos y artículos para el hogar	96.568	139.525	114.648	-17,8	18,7	18,7
Otros	124.897	209.637	169.906	-19,0	36,0	36,0



Las ventas a precios corrientes del mes de enero de 2006 totalizaron \$1.818 millones. De ese total corresponden \$1.492 millones (82%) a las cadenas grandes y \$326 millones (18%) a las medianas.

Las ventas de enero de 2006 de todas las cadenas disminuyeron 22% respecto al mes anterior. En las cadenas grandes la baja fue de 22%, mientras que en las medianas fue de 21%.

Con relación a enero de 2005 el incremento fue de 14%, tanto en las cadenas grandes como en las medianas. (cuadro 5)

Las ventas a precios corrientes por metro cuadrado son mayores en las cadenas grandes en relación con las medianas (\$836 y \$528 respectivamente). Si se com-

paran con las ventas del mes anterior se observa una baja de 22% en el caso de las cadenas grandes y una baja de 21% en las cadenas medianas.

La variación interanual de las ventas a precios corrientes por metro cuadrado de enero de 2006 registró una suba de 13% en el caso de las cadenas grandes, mientras que las cadenas medianas aumentaron 15%. (cuadro 6)

Por otra parte, si se consideran las ventas por metro cuadrado a precios constantes la baja con respecto al mes anterior fue de 23% en las cadenas grandes y 22% en las cadenas medianas. La variación interanual muestra una suba de 3% en las cadenas grandes y un aumento de 4% en las medianas. (cuadro 7)

Cuadro 5. Ventas a precios corrientes, según tipo de cadena. Variaciones porcentuales

Tipo de Cadenas	Monto en miles de pesos			Variación %		
	2005	2005	2006	respecto al mes anterior	respecto a igual mes del año anterior	del acumulado desde enero hasta cada mes del año respecto a igual acumulado del año anterior
	Enero	Diciembre	Enero			
Todas las cadenas	1.590.406	2.325.308	1.818.306	-21,8	14,3	14,3
Cadenas grandes	1.305.231	1.914.566	1.492.248	-22,1	14,3	14,3
Cadenas medianas	285.175	410.742	326.058	-20,6	14,3	14,3

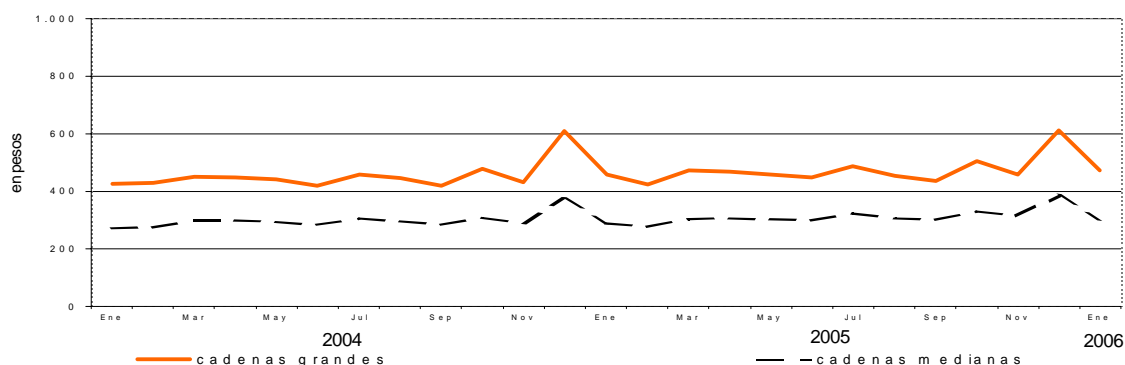
Cuadro 6. Ventas a precios corrientes por metro cuadrado en pesos, según tipo de cadena. Variaciones porcentuales

Tipo de Cadenas	Monto en pesos			Variación %		
	2005	2005	2006	respecto al mes anterior	respecto a igual mes del año anterior	del acumulado desde enero hasta cada mes del año respecto a igual acumulado del año anterior
	Enero	Diciembre	Enero			
Todas las cadenas	758	1.100	860	-21,8	13,5	13,5
Cadenas grandes	836	1.214	946	-22,1	13,2	13,2
Cadenas medianas	528	765	606	-20,8	14,8	14,8

Cuadro 7. Ventas a precios constantes por metro cuadrado en pesos, según tipo de cadena. Variaciones porcentuales

Tipo de Cadenas	Monto en pesos			Variación %		
	2005	2005	2006	respecto al mes anterior	respecto a igual mes del año anterior	del acumulado desde enero hasta cada mes del año respecto a igual acumulado del año anterior
	Enero	Diciembre	Enero			
Todas las cadenas	416	554	429	-22,6	3,1	3,1
Cadenas grandes	459	612	472	-22,9	2,8	2,8
Cadenas medianas	290	385	302	-21,6	4,1	4,1

Gráfico 4. Evolución mensual de las ventas a precios constantes por metro cuadrado, según tipo de cadena



Cuadro 8. Ventas a precios corrientes por grupos de artículos, según jurisdicción

Período	Grupos de artículos										Total	
	Bebidas	Almacén	Panadería	Lácteos	Carnes	Verdulería y frutería	Alimentos preparados y rotisería	Artículos de limpieza y perfumería	Indumentaria, calzado y textiles para el hogar	Electrónicos y artículos para el hogar		Otros
Total					en miles de pesos							
2005 Enero	183.101	368.932	47.964	178.810	193.054	69.531	28.668	255.174	43.707	96.568	124.897	
2005 Diciembre	358.120	514.710	66.990	241.840	282.126	89.211	38.513	318.865	65.771	139.525	209.637	
2006 Enero	194.451	382.793	51.879	217.799	226.964	76.645	34.601	294.574	54.046	114.648	169.906	
Ciudad de Buenos Aires												
2005 Enero	35.993	61.666	11.646	34.623	33.983	17.104	8.684	45.269	6.759	18.189	18.145	
2005 Diciembre	72.987	86.686	18.196	54.015	51.783	21.900	11.750	58.112	10.517	26.650	40.596	
2006 Enero	38.814	63.142	12.698	47.499	38.662	18.224	8.848	53.641	7.844	19.700	31.709	
24 partidos de la Provincia de Buenos Aires												
2005 Enero	54.629	93.242	12.242	47.021	43.911	16.481	7.982	71.009	12.854	35.213	35.820	
2005 Diciembre	116.081	133.335	18.532	66.829	69.330	20.897	10.770	86.999	18.567	46.924	64.637	
2006 Enero	52.516	90.546	12.807	54.230	49.356	16.567	8.573	76.014	14.982	36.674	49.272	
Resto de Buenos Aires												
2005 Enero	29.496	54.187	8.568	27.992	26.433	10.751	3.546	37.175	6.508	11.114	17.664	
2005 Diciembre	48.280	68.311	9.445	32.789	35.251	11.907	4.301	42.724	9.142	16.970	26.448	
2006 Enero	31.361	54.992	9.260	35.030	32.173	11.773	4.057	42.889	8.444	14.428	23.379	
Córdoba												
2005 Enero	14.023	27.987	2.081	12.911	16.047	4.061	1.403	17.468	3.162	9.787	12.359	
2005 Diciembre	23.597	35.752	2.552	15.241	20.438	4.978	1.779	20.570	5.237	13.600	17.963	
2006 Enero	14.851	29.287	2.375	14.010	18.043	4.958	1.626	19.338	4.118	12.248	14.513	
Chubut												
2005 Enero	4.467	10.931	1.277	5.361	5.168	2.357	622	7.234	1.392	546	2.001	
2005 Diciembre	8.425	15.396	1.397	6.590	7.590	3.242	838	8.861	1.926	738	3.022	
2006 Enero	5.043	12.338	1.419	6.468	6.789	2.949	817	8.882	1.808	527	2.795	
Entre Ríos												
2005 Enero	2.564	5.031	676	2.234	2.403	1.058	397	3.552	754	1.498	2.925	
2005 Diciembre	4.810	6.457	816	2.865	2.642	1.195	455	4.135	1.150	1.820	4.429	
2006 Enero	2.997	4.997	826	2.834	2.574	1.151	420	4.400	1.001	2.300	4.095	
Mendoza												
2005 Enero	8.246	32.100	2.587	10.268	17.719	2.369	1.187	19.060	2.642	3.639	8.183	
2005 Diciembre	15.888	47.598	3.444	13.411	24.629	3.455	1.648	26.433	3.982	7.058	11.563	
2006 Enero	9.530	36.954	2.557	12.110	20.815	2.845	1.377	23.650	3.380	6.953	10.130	

Cuadro 8. (continuación)

Período	Grupos de artículos										Otros	
	Total	Bebidas	Almacén	Panadería	Lácteos	Carnes	Verdulería y frutería	Alimentos preparados y rotisería	Artículos de limpieza y perfumería	Indumentaria, calzado y textiles para el hogar		Electrónicos y artículos para el hogar
en miles de pesos												
Neuquén												
2005 Enero	45.302	4.922	11.005	1.161	4.526	5.555	2.177	1.018	7.201	1.948	1.032	4.757
2005 Diciembre	68.535	9.854	16.477	1.656	5.647	8.328	3.219	1.502	9.378	3.074	1.757	7.643
2006 Enero	57.705	6.349	10.781	1.243	5.735	7.930	2.824	3.653	9.096	2.418	1.440	6.236
Salta												
2005 Enero	17.284	1.254	3.574	378	1.909	3.687	327	200	3.125	246	1.164	1.420
2005 Diciembre	25.365	2.718	4.917	513	2.468	5.972	475	274	4.037	498	1.584	1.909
2006 Enero	20.138	1.445	3.590	440	2.401	4.571	425	238	3.872	371	1.086	1.699
Santa Fe												
2005 Enero	81.326	8.684	19.548	2.500	7.751	8.486	4.031	1.309	11.661	2.975	5.923	8.458
2005 Diciembre	119.995	17.158	27.329	3.966	11.252	12.012	5.526	1.852	14.772	4.195	7.720	14.213
2006 Enero	93.063	9.331	20.358	2.844	9.601	9.509	4.488	1.529	13.157	3.433	7.489	11.324
Tucumán												
2005 Enero	26.359	2.219	4.898	463	3.658	4.493	735	221	4.367	456	2.411	2.438
2005 Diciembre	41.902	5.446	8.316	702	4.649	7.685	1.068	340	6.093	1.065	3.182	3.356
2006 Enero	31.436	2.451	6.201	533	3.763	5.940	860	293	5.307	716	2.579	2.793
Otras provincias del Norte¹												
2005 Enero	51.137	4.384	13.309	1.378	6.026	8.266	1.787	780	7.119	609	2.914	4.565
2005 Diciembre	71.146	9.012	17.865	2.003	7.622	10.987	2.359	961	8.839	1.407	4.848	5.243
2006 Enero	53.578	4.834	13.486	1.571	6.261	8.393	1.841	800	7.731	1.045	3.663	3.953
Otras provincias del Centro y del Oeste²												
2005 Enero	36.950	2.714	9.979	788	4.196	6.327	1.116	327	7.071	467	1.766	2.199
2005 Diciembre	54.548	5.812	14.704	1.082	5.009	9.092	1.619	487	9.606	818	3.592	2.727
2006 Enero	44.614	3.198	11.213	785	4.651	7.762	1.320	410	8.725	702	3.338	2.510
Otras provincias del Sur³												
2005 Enero	82.412	9.506	21.475	2.219	10.334	10.576	5.177	992	13.863	2.935	1.372	3.963
2005 Diciembre	122.541	18.052	31.567	2.686	13.453	16.387	7.371	1.556	18.306	4.193	3.082	5.888
2006 Enero	104.570	11.731	24.908	2.521	13.206	14.447	6.420	1.960	17.872	3.784	2.223	5.498

¹Comprende las provincias de Corrientes, Chaco, Formosa, Jujuy, Misiones y Santiago del Estero.

²Comprende las provincias de Catamarca, La Rioja, San Juan y San Luis.

³Comprende las provincias de La Pampa, Río Negro, Santa Cruz y Tierra del Fuego.

Cuadro 9. Ventas , ventas por boca, ventas por metro cuadrado y ventas por operación a precios corrientes, según jurisdicción

Período	Ventas totales en miles de pesos	Número de bocas	Ventas por boca en miles de pesos	Superficie del área de ventas en m ²	Ventas por m ² en pesos	Número de operaciones	Ventas por operación en pesos
Total							
2005 Enero	1.590.406	1.429	1.113	2.093.887	760	59.477.203	26,7
2005 Diciembre	2.325.308	1.441	1.614	2.113.364	1.100	66.049.738	35,2
2006 Enero	1.818.306	1.444	1.259	2.115.201	860	58.223.186	31,2
Ciudad de Buenos Aires							
2005 Enero	292.061	345	847	351.390	831	12.193.517	24,0
2005 Diciembre	453.192	349	1.299	354.033	1.280	13.492.381	33,6
2006 Enero	340.781	349	976	354.033	963	11.797.590	28,9
24 partidos de la Provincia de Buenos Aires							
2005 Enero	430.404	376	1.145	622.598	691	14.430.789	29,8
2005 Diciembre	652.901	378	1.727	624.418	1.046	16.286.669	40,1
2006 Enero	461.537	379	1.218	624.618	739	13.594.368	34,0
Resto de Buenos Aires							
2005 Enero	233.434	227	1.028	315.938	739	7.706.954	30,3
2005 Diciembre	305.568	229	1.334	316.874	964	7.594.351	40,2
2006 Enero	267.786	229	1.169	316.874	845	7.283.183	36,8
Córdoba							
2005 Enero	121.289	91	1.333	161.200	752	4.236.089	28,6
2005 Diciembre	161.707	91	1.777	151.484	1.067	4.715.299	34,3
2006 Enero	135.367	92	1.471	151.914	891	4.243.199	31,9
Chubut							
2005 Enero	41.356	27	1.532	34.031	1.215	1.338.506	30,9
2005 Diciembre	58.025	27	2.149	34.031	1.705	1.371.193	42,3
2006 Enero	49.835	27	1.846	34.031	1.464	1.330.464	37,5
Entre Ríos							
2005 Enero	23.092	16	1.443	34.850	663	1.032.970	22,4
2005 Diciembre	30.774	19	1.620	36.884	834	1.120.194	27,5
2006 Enero	27.595	20	1.380	38.091	724	907.536	30,4
Mendoza							
2005 Enero	108.000	107	1.009	152.846	707	5.696.901	19,0
2005 Diciembre	159.109	107	1.487	155.750	1.022	7.297.479	21,8
2006 Enero	130.301	107	1.218	155.750	837	6.208.737	21,0
Neuquén							
2005 Enero	45.302	33	1.373	52.943	856	1.546.482	29,3
2005 Diciembre	68.535	33	2.077	52.943	1.295	1.633.683	42,0
2006 Enero	57.705	33	1.749	52.943	1.090	1.517.198	38,0
Salta							
2005 Enero	17.284	9	1.920	21.005	823	712.030	24,3
2005 Diciembre	25.365	9	2.818	25.904	979	804.311	31,5
2006 Enero	20.138	9	2.238	25.904	777	915.325	22,0
Santa Fe							
2005 Enero	81.326	60	1.355	131.324	619	2.928.898	27,8
2005 Diciembre	119.995	60	2.000	132.902	903	3.022.975	39,7
2006 Enero	93.063	60	1.551	132.902	700	2.782.981	33,4
Tucumán							
2005 Enero	26.359	11	2.396	34.244	770	985.222	26,8
2005 Diciembre	41.902	11	3.809	38.654	1.084	1.083.272	38,7
2006 Enero	31.436	11	2.858	38.654	813	899.014	35,0
Otras provincias del Norte¹							
2005 Enero	51.137	31	1.650	71.017	720	1.960.309	26,1
2005 Diciembre	71.146	31	2.295	75.034	948	2.190.171	32,5
2006 Enero	53.578	31	1.728	75.034	714	1.998.381	26,8
Otras provincias del Centro y del Oeste²							
2005 Enero	36.950	30	1.232	45.966	804	1.607.569	23,0
2005 Diciembre	54.548	30	1.818	49.268	1.107	2.164.719	25,2
2006 Enero	44.614	30	1.487	49.268	906	1.657.684	26,9
Otras provincias del Sur³							
2005 Enero	82.412	66	1.249	64.535	1.277	3.100.967	26,6
2005 Diciembre	122.541	67	1.829	65.185	1.880	3.273.041	37,4
2006 Enero	104.570	67	1.561	65.185	1.604	3.087.526	33,9

¹Comprende las provincias de Corrientes, Chaco, Formosa, Jujuy, Misiones y Santiago del Estero.

²Comprende las provincias de Catamarca, La Rioja, San Juan y San Luis.

³Comprende las provincias de La Pampa, Rio Negro, Santa Cruz y Tierra del Fuego.

El personal ocupado total en el mes de enero de 2006 alcanzó a 87.134 personas. Si se compara con el personal ocupado en enero de 2005 se verifica una disminución de 3%.

El salario bruto promedio en el mes de enero de 2006 fue de \$2.337 para los gerentes, supervisores y otro personal jerárquico y de \$1.134 para los cajeros, administrativos, reposidores y otros.

Cuadro 10. Personal ocupado asalariado, por categoría. Todas las cadenas

Tipo de Cadenas	Cantidad de personal ocupado			Variación %		
	2005	2005	2006	respecto al mes anterior	respecto a igual mes del año anterior	del acumulado desde enero hasta cada mes del año respecto a igual acumulado del año anterior
	Enero	Diciembre	Enero			
Total	89.547	87.121	87.134	- -	-2,7	-2,7
Gerentes, supervisores y otro personal jeraquico	12.378	12.569	12.374	-1,6	- -	- -
Cajeros, administrativos y otros	77.169	74.552	74.760	0,3	-3,1	-3,1

Cuadro 11. Sueldos y salarios brutos y contribuciones patronales, por categoría. Todas las cadenas

Tipo de Cadenas	Monto en miles de pesos			Variación %		
	2005	2005	2006	respecto al mes anterior	respecto a igual mes del año anterior	del acumulado desde enero hasta cada mes del año respecto a igual acumulado del año anterior
	Enero	Diciembre	Enero			
Total						
Sueldos y salarios brutos	91.577	143.692	113.728	-20,9	24,2	24,2
Contribuciones patronales	22.167	35.955	27.820	-22,6	25,5	25,5
Gerentes, supervisores y otro personal jerárquico						
Sueldos y salarios brutos	24.959	36.215	28.920	-20,1	15,9	15,9
Contribuciones patronales	6.204	8.851	7.057	-20,3	13,7	13,7
Cajeros, administrativos y otros						
Sueldos y salarios brutos	66.618	107.477	84.808	-21,1	27,3	27,3
Contribuciones patronales	15.963	27.104	20.763	-23,4	30,1	30,1

Cuadro 12. Sueldos y salarios brutos promedio, por categoría. Todas las cadenas

Tipo de Cadenas	Monto en pesos			Variación %		
	2005	2005	2006	respecto al mes anterior	respecto a igual mes del año anterior	del acumulado desde enero hasta cada mes del año respecto a igual acumulado del año anterior
	Enero	Diciembre	Enero			
Total	1.023	1.649	1.305	-20,9	27,6	27,6
Gerentes, supervisores y otro personal jerárquico	2.016	2.881	2.337	-18,9	15,9	15,9
Cajeros, administrativos y otros	863	1.442	1.134	-21,4	31,4	31,4

Cuadro 13. Evolución de los índices de precios implícitos de la Encuesta de Supermercados. Índice base 1997=100

Período	1997	1998	1999	2000	2001	2002	2003	2004	2005	2006
	100,0	101,6	98,1	95,9	95,0	143,5	173,8	176,4	191,2	
Enero	99,6	99,6	100,4	95,8	94,6	96,2	173,5	173,9	182,3	200,5
Febrero	100,1	100,2	99,5	95,9	94,6	104,3	176,6	174,2	184,1	202,1
Marzo	99,8	100,9	99,6	96,5	95,0	114,8	177,9	170,7	187,9	
Abril	99,9	101,8	99,7	96,1	95,7	135,2	177,7	171,7	188,2	
Mayo	100,2	102,3	99,0	96,3	95,8	146,5	176,3	173,1	184,7	
Junio	100,5	102,5	98,7	96,1	95,0	154,0	173,0	177,7	190,5	
Julio	100,3	102,8	97,7	95,8	95,1	161,5	173,7	177,5	193,3	
Agosto	100,7	102,7	97,4	96,1	95,3	166,5	174,4	179,0	195,3	
Septiembre	100,7	102,3	97,0	96,0	95,4	169,4	168,2	180,1	198,2	
Octubre	100,2	102,2	96,8	96,5	94,7	168,4	168,8	179,8	192,7	
Noviembre	99,5	101,8	95,9	95,1	94,4	170,4	173,5	179,5	199,1	
Diciembre	99,0	100,7	95,6	94,1	94,2	169,1	171,7	179,3	198,5	

Cuadro 14. Variación interanual de los índices de precios implícitos de la Encuesta de Supermercados. Índice base 1997=100

Período	1998	1999	2000	2001	2002	2003	2004	2005	2006
	1,6	-3,4	-2,2	-0,9	51,1	21,1	1,5	8,4	
Enero	0,0	0,8	-4,6	-1,3	1,7	80,4	0,2	4,8	10,0
Febrero	0,1	-0,7	-3,6	-1,4	10,3	69,3	-1,4	5,7	9,8
Marzo	1,1	-1,3	-3,1	-1,6	20,8	55,0	-4,0	10,1	
Abril	1,9	-2,1	-3,6	-0,4	41,3	31,4	-3,4	9,6	
Mayo	2,1	-3,2	-2,7	-0,5	52,9	20,3	-1,8	6,7	
Junio	2,0	-3,7	-2,6	-1,1	62,1	12,3	2,7	7,2	
Julio	2,5	-5,0	-1,9	-0,7	69,8	7,6	2,2	8,9	
Agosto	2,0	-5,2	-1,3	-0,8	74,7	4,7	2,6	9,1	
Septiembre	1,6	-5,2	-1,0	-0,6	77,6	-0,7	7,1	10,0	
Octubre	2,0	-5,3	-0,3	-1,9	77,8	0,2	6,5	7,2	
Noviembre	2,3	-5,8	-0,8	-0,7	80,5	1,8	3,5	10,9	
Diciembre	1,7	-5,1	-1,6	0,1	79,5	1,5	4,4	10,7	

Cuadro 15. Series a precios corrientes, a precios constantes, desestacionalizada a precios constantes, tendencia y sus variaciones. Índices base 1997=100

Período	Precios Corrientes				Precios Constantes				Desestacionalizada a Precios Constantes				Tendencia Ciclo	
	Serie	Variaciones porcentuales		Serie	Variaciones porcentuales		Serie	Variaciones porcentuales		Serie	Variaciones porcentuales		Serie	Variaciones porcentuales mensuales
		mensual	interanual		mensual	interanual		mensual	interanual		mensual	interanual		
2003	Ene	114,3	-23,5	23,1	65,8	-25,6	-31,7	70,0	-0,3	70,0	-31,0	69,9	-0,3	
	Feb	111,1	-2,8	20,6	62,9	-4,4	-28,8	69,7	-0,4	69,7	-28,7	69,9	0,0	
	Mar	128,5	15,7	14,3	72,3	14,9	-26,2	69,5	-0,3	69,5	-24,5	70,1	0,3	
	Abr	118,2	-8,1	14,6	66,8	-7,6	-12,3	69,5	0,0	69,5	-12,9	70,4	0,4	
	May	120,0	1,6	11,6	68,4	2,4	-6,8	70,4	1,3	70,4	-9,9	71,0	0,9	
	Jun	117,9	-1,8	2,7	68,5	0,1	-8,1	71,7	1,8	71,7	-5,7	71,7	1,0	
	Jul	122,0	3,5	6,7	70,7	3,2	-0,1	73,1	2,0	73,1	0,3	72,5	1,1	
	Ago	127,7	4,7	6,9	73,5	4,0	2,4	73,2	0,1	73,2	1,0	73,3	1,1	
	Sep	114,7	-10,1	1,1	68,5	-6,8	2,2	74,7	2,0	74,7	4,0	74,0	1,0	
	Oct	125,4	9,3	7,5	74,6	8,9	7,6	75,4	0,9	75,4	6,0	74,5	0,7	
	Nov	125,8	0,3	5,9	72,8	-2,4	4,4	74,1	-1,7	74,1	4,2	75,0	0,7	
	Dic	159,4	26,7	6,7	93,1	27,9	5,3	75,2	1,5	75,2	7,1	75,4	0,5	
2004	Ene	124,4	-21,9	8,9	71,8	-22,9	9,1	73,8	-1,9	73,8	5,4	75,8	0,5	
	Feb	125,3	0,7	12,9	72,2	0,6	14,8	76,0	3,0	76,0	9,0	76,3	0,7	
	Mar	130,2	3,8	1,3	76,5	6,0	5,8	77,2	1,6	77,2	11,1	76,8	0,7	
	Abr	131,7	1,2	11,5	77,0	0,7	15,3	79,0	2,3	79,0	13,7	77,3	0,7	
	May	131,1	-0,5	9,2	76,1	-1,2	11,3	77,7	-1,6	77,7	10,4	77,7	0,5	
	Jun	127,7	-2,6	8,3	72,2	-5,1	5,4	77,2	-0,6	77,2	7,7	78,0	0,4	
	Jul	139,3	9,2	14,2	78,9	9,3	11,6	78,2	1,3	78,2	7,0	78,2	0,3	
	Ago	136,1	-2,4	6,6	76,4	-3,2	3,9	79,1	1,2	79,1	8,1	78,4	0,3	
	Sep	129,0	-5,2	12,4	71,8	-6,0	4,8	78,7	-0,5	78,7	5,4	78,6	0,3	
	Oct	146,0	13,2	16,5	81,8	13,9	9,7	78,8	0,1	78,8	4,5	79,0	0,5	
	Nov	132,5	-9,3	5,3	74,2	-9,3	1,9	78,8	0,0	78,8	6,3	79,5	0,6	
	Dic	184,3	39,1	15,6	103,3	39,2	11,0	80,9	2,7	80,9	7,6	80,0	0,6	
2005	Ene	142,7	-22,6	14,7	78,7	-23,9	9,5	82,0	1,4	82,0	11,1	80,5	0,6	
	Feb	134,1	-6,0	7,1	73,3	-6,8	1,5	81,1	-1,1	81,1	6,7	81,0	0,6	
	Mar	151,4	12,9	16,3	81,0	10,6	5,9	81,0	-0,1	81,0	4,9	81,5	0,6	
	Abr	150,7	-0,5	14,4	80,6	-0,5	4,7	81,6	0,7	81,6	3,3	81,9	0,5	
	May	146,3	-3,0	11,6	79,7	-1,1	4,8	83,7	2,6	83,7	7,7	82,4	0,6	
	Jun	147,5	0,9	15,5	77,9	-2,3	7,9	83,3	-0,5	83,3	7,9	82,8	0,5	
	Jul	163,2	10,6	17,1	85,0	9,1	7,8	83,1	-0,2	83,1	6,3	83,3	0,6	
	Ago	153,7	-5,9	12,9	79,1	-6,9	3,6	83,4	0,4	83,4	5,4	83,8	0,6	
	Sep	150,8	-1,8	16,9	76,6	-3,2	6,7	82,9	-0,6	82,9	5,3	84,4	0,7	
	Oct	168,2	11,5	15,2	88,0	14,8	7,6	85,5	3,1	85,5	8,5	84,9	0,6	
	Nov	159,2	-5,3	20,2	80,7	-8,3	8,7	86,2	0,8	86,2	9,4	85,5	0,7	
	Dic	208,6	31,0	13,2	106,1	31,5	2,7	84,0	-2,6	84,0	3,8	85,9	0,5	
2006	Ene	163,1	-21,8	14,3	83,9	-20,9	6,7	86,2	2,6	86,2	5,1	86,2	0,3	
	Feb	156,6	-4,0	16,8	78,2	-6,8	6,7	86,5	0,3	86,5	6,7	86,4	0,2	

SINTESIS METODOLOGICA

Características del ajuste estacional:

Como es habitual anualmente, se revisaron las opciones para la modelización. Una nueva política de tratamiento de series, prevé en adelante, una posible revisión de características del ajuste cada 6 meses.

- Modelo ajustado: ARIMA log (2 1 2)(0 1 1)₁₂
- Ajuste de efecto por días de actividad (efecto trading days)
- Ajuste de efecto fin de semana largo del 1 de enero
- Ajuste de efecto pascuas con 8 días de impacto gradual
- Ajuste por largo de mes
- Ajuste de variación por outliers

Estimación de la Tendencia Ciclo:

La tendencia ciclo se estima utilizando la metodología recomendada por la Dra. Estela Dagum. Esta consiste esencialmente en un suavizado especial de la serie desestacionalizada obtenida mediante un post procesamiento utilizando opciones específicas. Dichas opciones son:

- Extensión de la serie desestacionalizada modificada por valores extremos con el modelo Arima log (0 1 1)(0 0 1)₁₂.
- Henderson de 13 términos para estimar la tendencia usando límites más estrictos para la identificación y reemplazo de los valores extremos.

Para mayor información acerca del ajuste estacional y estimación de la Tendencia para este índice se puede consultar la Síntesis Metodológica que está disponible en la Dirección de Difusión del INDEC.