



Buenos Aires, 27 de marzo de 2009

Encuesta de Supermercados

Febrero de 2009

La encuesta de Supermercados releva información de 69 empresas distribuidas en todo el territorio nacional.

Ventas a precios corrientes con estacionalidad

Las ventas a precios corrientes comprendidas en la encuesta sumaron \$ 3.824,4 millones, lo cual representa una suba de 24,8% respecto al mismo mes del año anterior y una disminución de 0,3% respecto a enero de 2009.

La variación interanual de las ventas del primer bimestre del año 2009 fue de 26,2%

Ventas a precios constantes desestacionalizadas

Las ventas desestacionalizadas a precios constantes aumentaron 4,5% con respecto a enero de 2009. A su vez, la evolución interanual de las ventas del mes de febrero de 2009 registró una variación positiva de 22,5%.

La tendencia ciclo registró una variación positiva de 1,2% con relación al mes inmediatamente anterior.

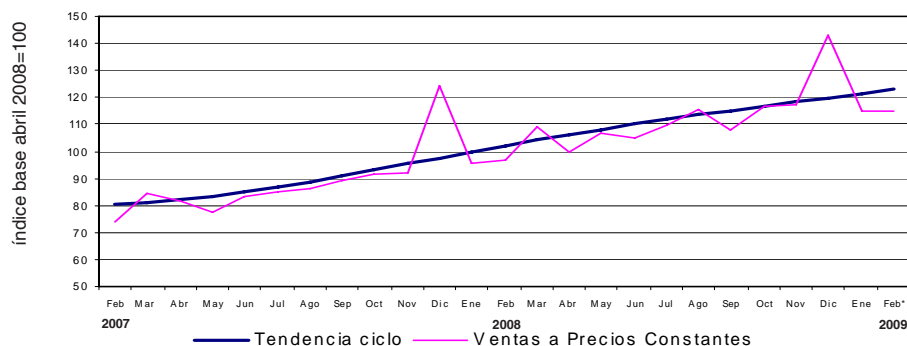
Cuadro 1. Evolución de las ventas a precios corrientes. Variaciones porcentuales

Período	Ventas en millones de pesos	Variación porcentual		
		Mes anterior	Año anterior	Del acumulado desde enero hasta cada mes del año respecto a igual período año anterior
2007	32.061,3	///	30,2	///
2008	43.152,0	///	34,6	///
2008 Feb	3.063,7	1,9	42,7	39,6
2009 Ene	3.836,8	-19,5	27,6	27,6
2009 Feb*	3.824,4	-0,3	24,8	26,2

Cuadro 2. Ventas a precios constantes. Series desestacionalizada y tendencia ciclo. Variaciones porcentuales

Período	Mes anterior		Año anterior
	Desestacionalizada	Tendencia ciclo	Desestacionalizada
2008 Feb	1,8	2,2	26,7
2009 Ene	5,3	1,3	19,3
2009 Feb*	4,5	1,2	22,5

Gráfico 1. Evolución mensual de las series de ventas a precios constantes y tendencia ciclo



Los 24 partidos de la provincia de Buenos Aires comprenden: Almirante Brown, Avellaneda, Berazategui, Esteban Echeverría, Ezeiza, Florencio Varela, General San Martín, Hurlingham, Ituzaingó, José C. Paz, La Matanza, Lanús, Lomas de Zamora, Malvinas Argentinas, Merlo, Moreno, Morón, Quilmes, San Fernando, San Isidro, San Miguel, Tigre, Tres de Febrero y Vicente López.

Este relevamiento, de periodicidad mensual, es representativo de la actividad de una nómina de empresas de supermercados que cuentan por lo menos con alguna boca de expendio cuya superficie de ventas supera los 300 m².

Los datos que aquí se presentan tienen carácter provisorio, dado que la información se recopila y actualiza permanentemente, pudiendo ser modificados de acuerdo con nueva información suministrada por las empresas.

Serie de ventas a precios corrientes sin desestacionalizar

Análisis de los resultados de enero de 2009

Si se comparan las ventas a precios corrientes de enero de 2009 con las de diciembre de 2008, se observa una disminución de 19,5% a nivel total. Las disminuciones más significativas se registraron en Santa Fe (24,2%), 24 partidos de la provincia de Buenos Aires (23,6%), Otras provincias del Norte (23,1%), Salta (22,6%) y Ciudad de Buenos Aires (20,8%).

La variación interanual de las ventas totales registró un aumento de 27,6%. En este caso, las jurisdicciones donde se registraron las subas más importantes fueron Tucumán (65,2%), Otras provincias del Norte (41,6%), Otras provincias del Sur (38,5%), Salta (35,2%) y Entre Ríos (33,2%).

Cuadro 3. Evolución de las ventas a precios corrientes, por jurisdicción. Variaciones porcentuales

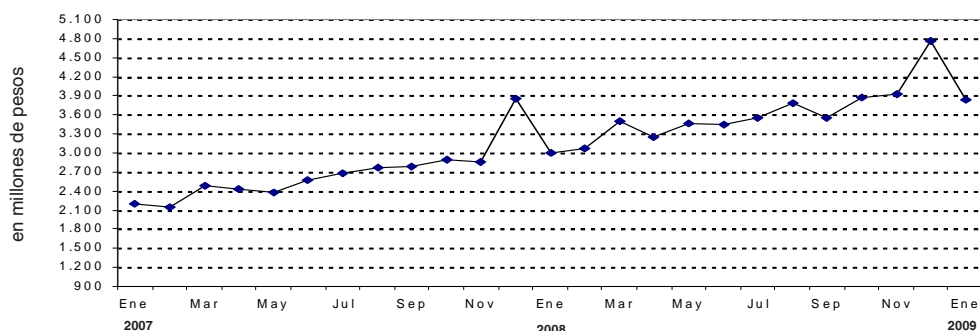
Jurisdicción	Ventas a precios corrientes			Variación porcentual		
	2008		2009	Mes anterior	Año anterior	Del acumulado desde enero hasta cada mes del año respecto a igual período año anterior
	Enero	Diciembre	Enero			
miles de pesos						
Total	3.006.997	4.763.833	3.836.771	-19,5	27,6	27,6
Ciudad de Buenos Aires	491.103	798.876	632.893	-20,8	28,9	28,9
24 partidos de la prov. de Bs.As.	783.677	1.303.955	996.697	-23,6	27,2	27,2
Resto de Bs.As.	431.930	601.492	516.127	-14,2	19,5	19,5
Córdoba	215.127	329.599	267.664	-18,8	24,4	24,4
Chubut	95.833	143.987	122.352	-15,0	27,7	27,7
Entre Ríos	53.982	88.823	71.898	-19,1	33,2	33,2
Mendoza	200.798	290.503	243.583	-16,2	21,3	21,3
Neuquén	98.861	156.864	129.821	-17,2	31,3	31,3
Salta	38.795	67.795	52.440	-22,6	35,2	35,2
Santa Fe	156.446	248.351	188.264	-24,2	20,3	20,3
Tucumán	60.003	106.246	99.126	-6,7	65,2	65,2
Otras provincias del Norte ¹	97.479	179.460	138.069	-23,1	41,6	41,6
Otras provincias del Centro y del Oeste ²	95.632	146.065	118.447	-18,9	23,9	23,9
Otras provincias del Sur ³	187.331	301.817	259.390	-14,1	38,5	38,5

¹ Comprende las provincias de Corrientes, Chaco, Formosa, Jujuy, Misiones y Santiago del Estero.

² Comprende las provincias de Catamarca, La Rioja, San Juan y San Luis.

³ Comprende las provincias de La Pampa, Río Negro, Santa Cruz y Tierra del Fuego.

Gráfico 2. Evolución mensual de las ventas totales a precios corrientes



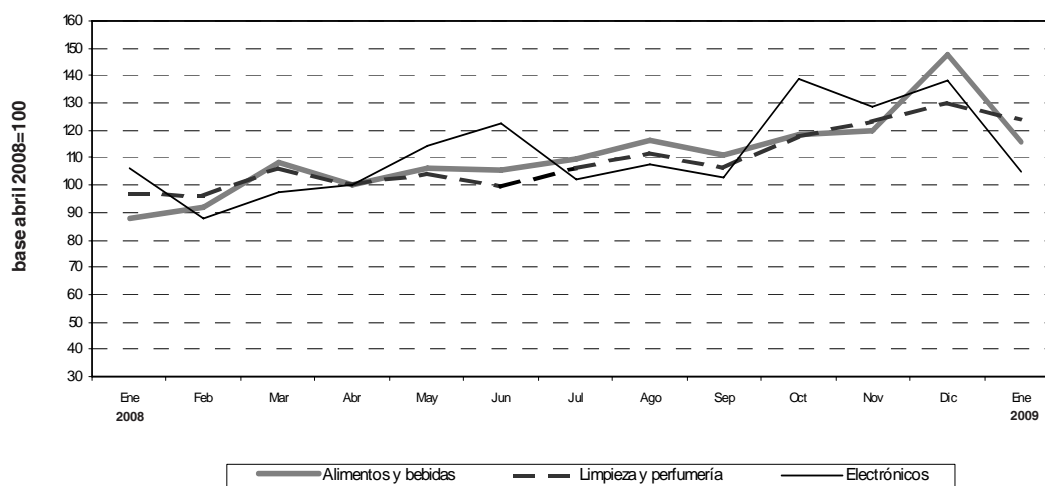
Si se comparan las ventas por rubros a precios corrientes de enero de 2009 con las correspondientes al mes de diciembre de 2008, las disminuciones más significativas se observan en Bebidas (37,7%), Electrónicos y artículos para el hogar (24,2%), Almacén (21,2%), Otros (21%) e Indumentaria, calzado y textiles para el hogar (18,2%).

En la variación interanual, se observan los aumentos más significativos en Almacén (35,5%), Carnes y Artículos de limpieza y perfumería (28,2%), Panadería (27,1%), Lácteos (27%) y Verdulería y frutería (25,9%).

Cuadro 4. Evolución de las ventas a precios corrientes, por grupo de artículos. Variaciones porcentuales

Grupos de artículos	Ventas a precios corrientes			Variación porcentual		
	2008		2009	Mes anterior	Año anterior	Del acumulado desde enero hasta cada mes del año respecto a igual período año anterior
	Enero	Diciembre	Enero			
miles de pesos						
Total	3.006.997	4.763.833	3.836.771	-19,5	27,6	27,6
Alimentos y bebidas	1.998.849	3.345.544	2.626.980	-21,5	31,4	31,4
Bebidas	341.292	745.274	464.446	-37,7	36,1	36,1
Almacén	677.106	1.164.207	917.480	-21,2	35,5	35,5
Panadería	78.461	119.899	99.732	-16,8	27,1	27,1
Lácteos	335.843	463.117	426.479	-7,9	27,0	27,0
Carnes	367.184	569.927	470.910	-17,4	28,2	28,2
Verdulería y frutería	143.478	206.482	180.575	-12,5	25,9	25,9
Alimentos preparados y rotisería	55.485	76.638	67.358	-12,1	21,4	21,4
Artículos de limpieza y perfumería	429.691	577.882	550.787	-4,7	28,2	28,2
Indumentaria, calzado y textiles para el hogar	81.679	112.628	92.078	-18,2	12,7	12,7
Electrónicos y artículos para el hogar	188.213	244.751	185.563	-24,2	-1,4	-1,4
Otros	308.565	483.028	381.363	-21,0	23,6	23,6

Gráfico 3. Evolución mensual de las ventas a precios corrientes por grupos de artículos



Las ventas a precios corrientes del mes de enero de 2009 totalizaron \$ 3.836,8 millones. De ese total, \$ 3.210,7 millones (83,7%) corresponden a las grandes cadenas y \$ 626,1 millones (16,3%), a las medianas.

Las ventas de las cadenas grandes y medianas registraron en el mes de enero de 2009, con respecto a diciembre de 2008, disminuciones de 20,2% en las primeras y de 15,2% en las segundas.

Con relación a enero de 2008, el incremento fue de 26,5% en las grandes cadenas y de 33,7% en las medianas.

Las ventas por metro cuadrado a precios corrientes en las cadenas grandes y medianas totalizaron \$ 1.670 y \$ 1.225, respectivamente, registrándose bajas de 20,3% en las primeras y de 15,6% en las segundas.

La variación interanual de las ventas por metro cuadrado a precios corrientes en enero de 2009 registró alzas de 16,9% en el caso de las grandes cadenas y de 29,4% en lo que respecta a las medianas.

La consideración de las ventas por metro cuadrado a precios constantes refleja que las cadenas grandes y medianas registraron bajas de 20,3% y 15,6%, respectivamente. Asimismo, la variación interanual mostró incrementos de 10,7% en las grandes cadenas y de 22,4% en las medianas (cuadro 7).

Cuadro 5. Ventas a precios corrientes, según tipo de cadena. Variaciones porcentuales

Tipo de cadena	Monto en miles de pesos			Variación porcentual		
	2008		2009	Mes anterior	Año anterior	Del acumulado desde enero hasta cada mes del año respecto a igual período año anterior
	Enero	Diciembre	Enero			
Todas las cadenas	3.006.997	4.763.833	3.836.771	-19,5	27,6	27,6
Cadenas grandes	2.538.577	4.025.671	3.210.657	-20,2	26,5	26,5
Cadenas medianas	468.420	738.162	626.114	-15,2	33,7	33,7

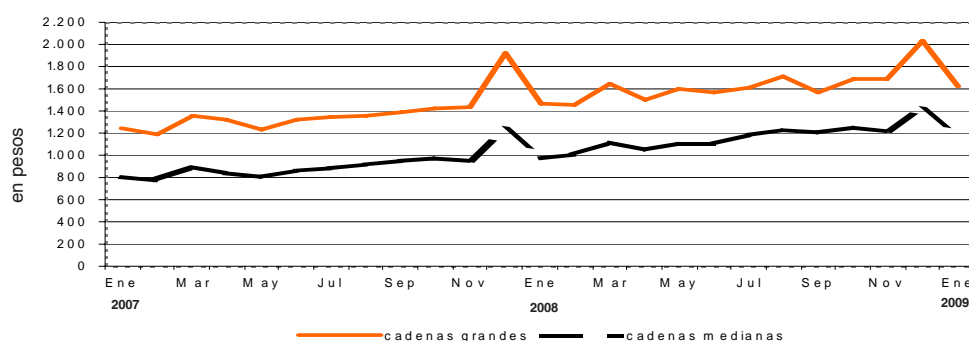
Cuadro 6. Ventas a precios corrientes por metro cuadrado en pesos, según tipo de cadena. Variaciones porcentuales

Tipo de cadena	Monto en pesos			Variación porcentual		
	2008		2009	Mes anterior	Año anterior	Del acumulado desde enero hasta cada mes del año respecto a igual período año anterior
	Enero	Diciembre	Enero			
Todas las cadenas	1.323	1.960	1.576	-19,6	19,1	19,1
Cadenas grandes	1.428	2.095	1.670	-20,3	16,9	16,9
Cadenas medianas	947	1.451	1.225	-15,6	29,4	29,4

Cuadro 7. Ventas a precios constantes por metro cuadrado en pesos, según tipo de cadena. Variaciones porcentuales

Tipo de cadenas	Monto en pesos			Variación porcentual		
	2008		2009	Mes anterior	Año anterior	Del acumulado desde enero hasta cada mes del año respecto a igual período año anterior
	Enero	Diciembre	Enero			
Todas las cadenas	1.358	1.905	1.532	-19,6	12,8	12,8
Cadenas grandes	1.466	2.036	1.623	-20,3	10,7	10,7
Cadenas medianas	972	1.410	1.190	-15,6	22,4	22,4

Gráfico 4. Evolución mensual de las ventas a precios constantes por metro cuadrado, según tipo de cadena



Cuadro 8. Ventas a precios corrientes por grupos de artículos, según jurisdicción

Período	Grupos de artículos										Otros	
	Total	Bebidas	Almacén	Panadería	Lácteos	Carnes	Verdulería y frutería	Alimentos preparados y rotisería	Artículos de limpieza y perfumería	Indumentaria, calzado y textiles para el hogar		Electrónicos y artículos para el hogar
Total												
2008 Enero	3.006.997	341.292	677.106	78.461	335.843	367.184	143.478	55.485	429.691	81.679	188.213	308.565
Diciembre	4.763.833	745.274	1.164.207	119.899	463.117	569.927	206.482	76.638	577.882	112.628	244.751	483.028
2009 Enero	3.836.771	464.446	917.480	99.732	426.479	470.910	180.575	67.358	550.787	92.078	185.563	381.363
Ciudad de Buenos Aires												
2008 Enero	491.103	58.125	99.766	16.734	58.607	55.397	29.014	11.363	71.025	11.126	34.084	45.862
Diciembre	798.876	126.522	179.792	28.169	87.685	89.238	43.365	18.344	96.196	14.020	44.285	71.260
2009 Enero	632.893	77.066	135.687	21.442	79.319	71.514	36.856	15.261	93.732	11.853	33.581	56.582
24 partidos de la Provincia de Buenos Aires												
2008 Enero	783.677	101.307	170.908	18.503	76.505	78.846	28.243	13.192	113.753	22.625	68.652	91.143
Diciembre	1.303.955	235.063	305.224	30.750	113.485	130.814	42.015	19.325	161.883	29.998	87.799	147.599
2009 Enero	996.697	138.765	230.820	23.609	102.966	102.203	35.253	16.660	148.204	23.030	65.290	109.897
Resto de Buenos Aires												
2008 Enero	431.930	53.565	91.855	12.349	50.959	48.903	21.474	6.646	65.763	12.531	26.088	41.797
Diciembre	601.492	98.273	142.744	15.992	59.762	64.294	26.872	7.823	81.726	16.844	30.674	56.488
2009 Enero	516.127	69.200	117.506	14.884	60.753	58.567	25.399	7.519	78.450	13.404	24.863	45.582
Córdoba												
2008 Enero	215.127	25.617	50.730	5.042	24.894	23.351	13.107	4.431	23.624	5.387	12.594	26.350
Diciembre	329.599	50.072	79.815	5.940	35.308	35.163	17.813	5.176	29.332	8.239	15.894	46.847
2009 Enero	267.664	32.913	65.253	5.958	31.745	29.180	17.164	4.762	27.853	6.395	11.425	35.016
Chubut												
2008 Enero	95.833	9.928	21.274	2.493	13.812	12.036	6.398	2.547	15.399	2.971	2.081	6.894
Diciembre	143.987	21.388	37.000	3.371	15.044	17.742	8.733	3.148	20.100	4.388	3.119	9.954
2009 Enero	122.352	13.415	30.977	3.309	14.251	14.572	7.903	2.855	20.075	3.807	2.624	8.564
Entre Ríos												
2008 Enero	53.982	6.030	11.906	1.323	5.107	3.374	1.967	667	8.599	1.953	4.616	8.440
Diciembre	88.823	14.236	21.483	2.077	7.470	5.243	3.131	940	12.671	2.616	6.411	12.545
2009 Enero	71.898	8.872	17.529	1.697	7.221	4.515	2.753	795	12.172	2.270	4.238	9.836
Mendoza												
2008 Enero	200.798	16.095	59.327	4.482	17.447	36.174	6.465	2.195	28.588	4.299	8.072	17.654
Diciembre	290.503	35.259	91.094	6.422	24.489	51.403	8.241	2.639	33.810	5.872	8.013	23.261
2009 Enero	243.583	21.514	75.049	5.439	22.409	45.194	6.403	2.299	33.301	4.918	6.752	20.305

en miles de pesos

Cuadro 8. (conclusión)

Período	Total	Grupos de artículos										Otros	
		Bebidas	Almacén	Panadería	Lácteos	Carnes	Verdulería y frutería	Alimentos preparados y rotisería	Artículos de limpieza y perfumería	Indumentaria, calzado y textiles para el hogar	Electrónicos y artículos para el hogar		
en miles de pesos													
Neuquén													
2008 Enero	98.861	9.768	21.161	2.320	10.794	13.410	5.377	3.347	13.667	4.385	2.506	12.126	
Diciembre	156.864	21.309	34.123	3.451	13.460	20.270	7.581	4.721	18.457	5.830	5.354	22.308	
2009 Enero	129.821	14.349	27.100	3.163	12.609	17.067	6.666	4.460	17.799	4.825	4.178	17.605	
Salta													
2008 Enero	38.795	2.742	10.131	961	5.022	9.277	1.124	399	6.135	169	1.172	1.663	
Diciembre	67.795	8.226	18.007	1.407	7.587	15.703	1.819	472	7.796	595	1.983	4.200	
2009 Enero	52.440	3.996	13.931	1.189	6.251	12.450	1.401	395	7.390	515	1.552	3.370	
Santa Fe													
2008 Enero	156.446	17.777	36.059	4.052	14.803	14.826	6.655	3.359	22.742	5.429	11.187	19.557	
Diciembre	248.351	39.722	62.061	6.846	20.582	23.717	9.496	4.666	31.171	7.503	13.586	29.001	
2009 Enero	188.264	22.877	45.093	5.166	17.716	19.059	7.982	3.848	28.524	5.989	9.959	22.051	
Tucumán													
2008 Enero	60.003	4.367	13.332	1.338	8.290	13.680	2.550	718	7.820	1.087	2.521	4.300	
Diciembre	106.246	13.030	25.360	1.982	13.561	22.780	4.187	911	10.333	1.769	3.796	8.537	
2009 Enero	99.126	9.466	22.061	1.901	13.489	19.090	4.441	1.105	12.449	2.088	3.186	9.850	
Otras provincias del Norte¹													
2008 Enero	97.479	7.530	28.057	2.348	12.065	16.627	4.276	1.284	10.705	1.269	4.902	8.416	
Diciembre	179.460	20.811	52.676	3.516	18.830	28.968	7.655	2.382	17.363	2.685	8.243	16.331	
2009 Enero	138.069	11.520	41.129	2.644	15.779	21.792	5.710	1.971	15.681	2.228	6.061	13.554	
Otras provincias del Centro y del Oeste²													
2008 Enero	95.632	7.990	22.361	2.180	8.873	16.645	3.764	1.634	12.329	2.355	5.337	12.164	
Diciembre	146.065	18.108	38.788	3.332	12.323	24.798	5.438	1.584	16.090	3.055	6.075	16.474	
2009 Enero	118.447	10.941	31.257	2.656	10.849	21.051	4.520	1.426	15.054	2.535	4.228	13.930	
Otras provincias del Sur³													
2008 Enero	187.331	20.451	40.239	4.336	28.665	24.638	13.064	3.703	29.542	6.093	4.401	12.199	
Diciembre	301.817	43.255	76.040	6.644	33.531	39.794	20.136	4.507	40.954	9.214	9.519	18.223	
2009 Enero	259.390	29.552	64.088	6.675	31.122	34.656	18.124	4.002	40.103	8.221	7.626	15.221	

¹ Comprende las provincias de Corrientes, Chaco, Formosa, Jujuy, Misiones y Santiago del Estero.

² Comprende las provincias de Catamarca, La Rioja, San Juan y San Luis.

³ Comprende las provincias de La Pampa, Río Negro, Santa Cruz y Tierra del Fuego.

Cuadro 9. Ventas totales, ventas por boca, ventas por metro cuadrado y ventas por operación a precios corrientes, según jurisdicción

Período	Ventas totales en miles de pesos	Número de bocas	Ventas por boca en miles de pesos	Superficie del área de ventas en m ²	Ventas por m ² en pesos	Número de operaciones	Ventas por operación en pesos
Total							
2008 Enero	3.006.997	1.525	1.972	2.272.648	1.323	59.819.848	50,3
Diciembre	4.763.833	1.591	2.994	2.430.491	1.960	69.376.478	68,7
2009 Enero	3.836.771	1.595	2.405	2.433.796	1.576	58.667.389	65,4
Ciudad de Buenos Aires							
2008 Enero	491.103	359	1.368	362.411	1.355	12.026.759	40,8
Diciembre	798.876	366	2.183	371.904	2.148	12.981.534	61,5
2009 Enero	632.893	368	1.720	372.451	1.699	10.721.800	59,0
24 partidos de la Provincia de Buenos Aires							
2008 Enero	783.677	387	2.025	649.997	1.206	13.297.113	58,9
Diciembre	1.303.955	400	3.260	680.925	1.915	17.515.987	74,4
2009 Enero	996.697	401	2.486	681.755	1.462	13.608.751	73,2
Resto de Buenos Aires							
2008 Enero	431.930	239	1.807	327.709	1.318	7.955.640	54,3
Diciembre	601.492	246	2.445	331.920	1.812	9.109.787	66,0
2009 Enero	516.127	246	2.098	331.920	1.555	8.327.527	62,0
Córdoba							
2008 Enero	215.127	82	2.624	162.332	1.325	4.148.408	51,9
Diciembre	329.599	88	3.745	208.224	1.583	4.733.043	69,6
2009 Enero	267.664	89	3.007	208.358	1.285	4.199.972	63,7
Chubut							
2008 Enero	95.833	39	2.457	46.133	2.077	1.555.619	61,6
Diciembre	143.987	39	3.692	46.133	3.121	1.803.546	79,8
2009 Enero	122.352	40	3.059	48.333	2.531	1.726.858	70,9
Entre Ríos							
2008 Enero	53.982	23	2.347	39.891	1.353	1.335.931	40,4
Diciembre	88.823	30	2.961	44.404	2.000	1.380.579	64,3
2009 Enero	71.898	30	2.397	44.404	1.619	1.211.897	59,3
Mendoza							
2008 Enero	200.798	110	1.825	164.650	1.220	5.318.483	37,8
Diciembre	290.503	111	2.617	166.473	1.745	4.738.893	61,3
2009 Enero	243.583	111	2.194	166.473	1.463	4.123.248	59,1
Neuquén							
2008 Enero	98.861	40	2.472	58.780	1.682	1.750.500	56,5
Diciembre	156.864	44	3.565	73.335	2.139	2.164.730	72,5
2009 Enero	129.821	44	2.950	73.335	1.770	1.880.354	69,0
Salta							
2008 Enero	38.795	13	2.984	29.837	1.300	865.766	44,8
Diciembre	67.795	14	4.843	33.748	2.009	1.090.672	62,2
2009 Enero	52.440	14	3.746	33.748	1.554	959.559	54,7
Santa Fe							
2008 Enero	156.446	66	2.370	139.552	1.121	2.815.389	55,6
Diciembre	248.351	66	3.763	139.552	1.780	3.337.741	74,4
2009 Enero	188.264	66	2.852	139.552	1.349	2.586.524	72,8
Tucumán							
2008 Enero	60.003	16	3.750	53.585	1.120	1.306.960	45,9
Diciembre	106.246	18	5.903	60.230	1.764	1.542.511	68,9
2009 Enero	99.126	18	5.507	60.230	1.646	1.265.427	78,3
Otras provincias del Norte¹							
2008 Enero	97.479	35	2.785	87.123	1.119	2.080.717	46,8
Diciembre	179.460	40	4.487	103.710	1.730	2.810.055	63,9
2009 Enero	138.069	40	3.452	103.710	1.331	2.361.123	58,5
Otras provincias del Centro y del Oeste²							
2008 Enero	95.632	36	2.656	72.237	1.324	1.980.439	48,3
Diciembre	146.065	39	3.745	78.447	1.862	2.090.929	69,9
2009 Enero	118.447	38	3.117	78.041	1.518	1.835.495	64,5
Otras provincias del Sur³							
2008 Enero	187.331	80	2.342	78.411	2.389	3.382.124	55,4
Diciembre	301.817	90	3.354	91.486	3.299	4.076.471	74,0
2009 Enero	259.390	90	2.882	91.486	2.835	3.858.854	67,2

¹ Comprende las provincias de Corrientes, Chaco, Formosa, Jujuy, Misiones y Santiago del Estero.

² Comprende las provincias de Catamarca, La Rioja, San Juan y San Luis.

³ Comprende las provincias de La Pampa, Río Negro, Santa Cruz y Tierra del Fuego.

El personal ocupado total en el mes de enero de 2009 ascendió a 101.288 personas. Si se compara con el personal ocupado en diciembre de 2008, se verifica un incremento de 0,1%. La variación interanual registró una suba de 3,5% (cuadro 10).

Los salarios brutos promedio en el mes de enero de 2009 fueron \$ 4.778 para Gerentes, supervisores y otro personal jerárquico y \$ 2.070 para Cajeros, administrativos, repositores y otros (cuadro 12).

Cuadro 10. Personal ocupado asalariado, por categoría. Todas las cadenas

	Cantidad de personal ocupado			Variación %		
	2008		2009	Mes anterior	Año anterior	Del acumulado desde enero hasta cada mes del año respecto a igual período año anterior
	Enero	Diciembre	Enero			
Total	97.852	101.201	101.288	0,1	3,5	3,5
Gerentes, supervisores y otro personal jerárquico	10.875	11.022	11.131	1,0	2,4	2,4
Cajeros, administrativos, repositores y otros	86.977	90.179	90.157	0,0	3,7	3,7

Cuadro 11. Sueldos y salarios brutos y contribuciones patronales, por categoría. Todas las cadenas

	Monto en miles de pesos			Variación %		
	2008		2009	Mes anterior	Año anterior	Del acumulado desde enero hasta cada mes del año respecto a igual período año anterior
	Enero	Diciembre ¹	Enero			
Total						
Sueldos y salarios brutos	171.743	346.008	239.811	-30,7	39,6	39,6
Contribuciones patronales	39.645	80.323	57.276	-28,7	44,5	44,5
Gerentes, supervisores y otro personal jerárquico						
Sueldos y salarios brutos	38.907	73.314	53.185	-27,5	36,7	36,7
Contribuciones patronales	8.895	16.989	13.032	-23,3	46,5	46,5
Cajeros, administrativos, repositores y otros						
Sueldos y salarios brutos	132.836	272.694	186.626	-31,6	40,5	40,5
Contribuciones patronales	30.750	63.334	44.244	-30,1	43,9	43,9

Cuadro 12. Sueldos y salarios brutos promedio, por categoría. Todas las cadenas

	Monto en pesos			Variación %		
	2008		2009	Mes anterior	Año anterior	Del acumulado desde enero hasta cada mes del año respecto a igual período año anterior
	Enero	Diciembre ¹	Enero			
Total	1.755	3.419	2.368	-30,7	34,9	34,9
Gerentes, supervisores y otro personal jerárquico	3.578	6.652	4.778	-28,2	33,5	33,5
Cajeros, administrativos, repositores y otros	1.527	3.024	2.070	-31,5	35,6	35,6

¹Se incluye aguinaldo

La variación de precios implícitos de la encuesta de supermercados refleja las modificaciones de un conjunto acotado de precios de productos y no, obviamente, del total de precios de la economía, por lo cual no puede tomarse como una medida de la inflación. Dado el marco metodológico propio de cada encuesta, resulta técnicamente inviable realizar una comparación con otros indicadores de evolución de precios elaborados por el INDEC.

Por citar un ejemplo, el Índice de Precios al Consumidor (IPC) toma en cuenta un número considerablemente mayor de bienes, además de una amplia gama de servicios, a la vez que incluye precios de venta no sólo en supermercados sino en diversos tipos de comercios más pequeños.

Cuadro 13. Evolución de los Índices de Precios Implícitos (IPI) de la Encuesta de Supermercados. Índice base abril 2008=100

Período	2006	2007	2008	2009
	85,7	95,1	100,6	
Enero	83,3	89,1	97,4	102,9
Febrero	83,8	90,2	98,3	102,8*
Marzo	85,0	91,4	99,3	
Abril	85,6	92,7	100,0	
Mayo	86,3	95,7	100,1	
Junio	86,5	96,3	100,8	
Julio	85,6	97,8	100,4	
Agosto	85,9	99,5	101,0	
Septiembre	86,1	97,3	101,5	
Octubre	86,7	97,9	102,1	
Noviembre	87,0	96,4	102,8	
Diciembre	87,1	96,5	102,9	

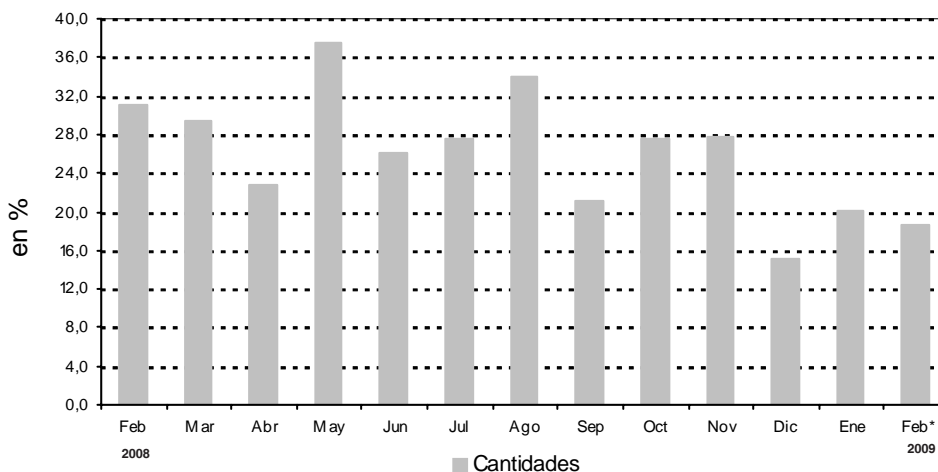
Cuadro 14. Variación interanual de los IPI de la Encuesta de Supermercados. Índice base abril 2008=100

Período	2006	2007	2008	2009
	8,0	10,9	5,8	
Enero	10,0	7,0	9,3	5,6
Febrero	9,7	7,6	9,0	4,6*
Marzo	9,0	7,5	8,6	
Abril	9,5	8,3	7,9	
Mayo	12,5	10,9	4,6	
Junio	9,4	11,3	4,7	
Julio	6,7	14,3	2,7	
Agosto	5,9	15,8	1,5	
Septiembre	4,6	13,0	4,3	
Octubre	8,4	12,9	4,3	
Noviembre	5,2	10,8	6,6	
Diciembre	5,7	10,8	6,6	

Cuadro 15. Series a precios corrientes, a precios constantes, desestacionalizada a precios constantes, tendencia y sus variaciones. Índices base abril 2008=100

Período	Precios corrientes				Precios constantes				Desestacionalizada a Precios constantes				Tendencia ciclo		
	Serie	Variaciones porcentuales		Serie	Variaciones porcentuales		Serie	Variaciones porcentuales		Serie	Variaciones porcentuales		Serie	Variaciones porcentuales	
		mensual	interanual		mensual	interanual		mensual	interanual		mensual	interanual		mensual	interanual
2005	Ene	49,3	-22,5	14,9	65,1	-23,9	9,6	67,1	-0,5	8,7	66,1	8,7	66,1	0,8	
	Feb	46,3	-6,1	7,2	60,6	-6,9	1,3	66,1	-1,4	5,5	66,6	5,5	66,6	0,7	
	Mar	52,3	13,0	16,5	67,0	10,6	5,8	67,2	1,6	5,8	67,1	1,6	67,1	0,7	
	Abr	52,1	-0,4	14,8	66,7	-0,4	4,7	65,5	-2,5	1,6	67,5	1,6	67,5	0,6	
	May	50,6	-2,9	11,7	66,0	-1,0	4,8	69,2	5,6	8,5	67,8	8,5	67,8	0,5	
	Jun	51,0	0,8	15,6	64,5	-2,3	8,0	68,0	-1,7	7,6	68,1	7,6	68,1	0,4	
	Jul	56,5	10,8	17,5	70,4	9,1	7,8	68,4	0,5	6,9	68,4	6,9	68,4	0,4	
	Ago	53,1	-6,0	13,0	65,5	-7,0	3,5	68,0	-0,4	5,0	68,6	5,0	68,6	0,3	
	Sep	52,2	-1,7	17,6	63,4	-3,2	6,7	67,8	-0,4	5,8	68,8	5,8	68,8	0,3	
	Oct	58,3	11,7	15,4	72,8	14,8	7,5	69,8	3,0	8,0	69,0	8,0	69,0	0,3	
	Nov	55,2	-5,3	20,8	66,8	-8,2	8,8	70,6	1,3	9,2	69,3	9,2	69,3	0,4	
	Dic	72,4	31,2	13,8	87,8	31,4	2,7	69,1	-2,2	2,5	69,7	2,5	69,7	0,5	
2006	Ene	56,4	-22,1	14,4	67,7	-22,9	4,0	69,7	0,9	3,9	70,1	3,9	70,1	0,6	
	Feb	54,4	-3,5	17,5	64,9	-4,1	7,1	70,8	1,6	7,1	70,6	7,1	70,6	0,8	
	Mar	60,0	10,3	14,7	70,5	8,6	5,2	70,2	-0,9	4,5	71,3	4,5	71,3	0,9	
	Abr	63,1	5,2	21,1	73,7	4,5	10,5	71,8	2,3	9,7	72,0	9,7	72,0	1,0	
	May	59,4	-5,9	17,4	68,8	-6,6	4,2	73,3	2,1	6,0	72,8	6,0	72,8	1,1	
	Jun	61,3	3,2	20,2	70,9	3,1	9,9	74,2	1,2	9,2	73,7	9,2	73,7	1,2	
	Jul	65,2	6,4	15,4	76,2	7,5	8,2	74,3	0,1	8,7	74,6	8,7	74,6	1,2	
	Ago	63,0	-3,4	18,6	73,3	-3,8	11,9	75,9	2,1	11,6	75,5	11,6	75,5	1,2	
	Sep	63,3	0,5	21,3	73,5	0,3	15,9	76,1	0,3	12,4	76,3	12,4	76,3	1,1	
	Oct	66,5	5,1	14,1	76,8	4,5	5,5	76,3	0,2	9,3	77,1	9,3	77,1	1,1	
	Nov	64,7	-2,7	17,2	74,4	-3,1	11,4	78,1	2,4	10,6	77,9	10,6	77,9	1,0	
	Dic	88,8	37,2	22,7	101,9	37,0	16,1	79,4	1,6	14,9	78,7	14,9	78,7	1,0	
2007	Ene	68,3	-23,1	21,1	76,6	-24,8	13,1	80,2	1,0	15,1	79,4	15,1	79,4	1,0	
	Feb	66,6	-2,5	22,4	73,8	-3,7	13,7	80,4	0,3	13,6	80,2	13,6	80,2	1,0	
	Mar	77,2	15,9	28,7	84,4	14,4	19,7	81,1	0,8	15,5	81,1	15,5	81,1	1,1	
	Abr	75,5	-2,2	19,7	81,4	-3,6	10,4	82,1	1,2	14,3	82,1	14,3	82,1	1,3	
	May	74,1	-1,8	25,3	77,5	-4,8	12,6	82,4	0,4	12,3	83,4	12,3	83,4	1,5	
	Jun	80,2	8,1	30,8	83,3	7,5	17,5	84,7	2,8	14,1	84,9	14,1	84,9	1,8	
	Jul	83,4	4,1	28,1	85,3	2,4	11,9	86,3	1,9	16,1	86,7	16,1	86,7	2,1	
	Ago	85,8	2,8	36,3	86,2	1,1	17,6	88,6	2,7	16,7	88,7	16,7	88,7	2,3	
	Sep	86,5	0,7	36,6	88,9	3,1	21,0	91,2	3,0	19,8	90,8	19,8	90,8	2,4	
	Oct	89,8	4,0	35,1	91,7	3,1	19,4	92,7	1,6	21,5	93,1	21,5	93,1	2,5	
	Nov	88,7	-1,2	37,2	92,0	0,3	23,7	95,6	3,1	22,4	95,4	22,4	95,4	2,4	
	Dic	119,7	35,0	34,9	124,0	34,8	21,7	100,5	5,1	26,6	97,6	26,6	97,6	2,4	
2008	Ene	93,2	-22,1	36,6	95,7	-22,8	24,9	100,1	-0,4	24,8	99,8	24,8	99,8	2,3	
	Feb	95,0	1,9	42,7	96,7	1,0	31,0	101,9	1,8	26,7	102,0	26,7	102,0	2,2	
	Mar	108,5	14,2	40,5	109,3	13,0	29,5	104,4	2,4	28,7	104,1	28,7	104,1	2,1	
	Abr	106,7	-7,3	33,6	100,0	-8,5	22,9	103,0	-1,4	25,5	106,2	25,5	106,2	2,0	
	May	106,7	6,7	45,1	106,6	6,6	37,5	108,5	5,4	31,7	108,2	31,7	108,2	1,9	
	Jun	106,0	-0,6	33,3	105,1	-1,4	26,2	109,5	2,5	29,3	110,1	29,3	110,1	1,8	
	Jul	109,3	3,1	31,9	109,5	4,2	28,4	112,3	2,0	30,1	111,9	30,1	111,9	1,6	
	Ago	116,7	6,8	37,0	115,5	5,5	34,0	113,4	0,9	28,0	113,6	28,0	113,6	1,5	
	Sep	109,3	-6,3	27,5	107,7	-6,8	21,1	115,8	2,1	26,9	115,2	26,9	115,2	1,4	
	Oct	119,4	9,2	33,9	116,9	8,5	27,5	117,1	1,1	26,3	116,7	26,3	116,7	1,3	
	Nov	120,8	1,2	37,2	117,5	0,5	27,7	117,4	0,3	22,8	118,3	22,8	118,3	1,3	
	Dic	146,8	21,5	23,5	142,7	21,4	15,1	113,5	-3,3	13,0	119,8	13,0	119,8	1,3	
2009	Ene	118,2	-19,5	27,6	115,0	-19,4	20,2	119,5	5,3	19,3	121,4	19,3	121,4	1,3	
	Feb*	117,9	-0,3	24,8	114,7	-0,3	18,6	124,9	4,5	22,5	122,9	22,5	122,9	1,2	

Gráfico5. Cantidades, variación porcentual respecto a igual período del año anterior.



Síntesis metodológica

Los cálculos requeridos para los índices originales de este informe requieren deflataciones de precios a abril 2008. Para eso, se construyen índices de precios Laspeyres, con ponderadores y relativos de precios derivados del IPC dentro de cada Grupo de artículos. Un detalle con fórmulas aparece en [www.indec.gov.ar / Comercio y servicios / Comercio/ Supermercados / Descripción de la Construcción de los Índices](http://www.indec.gov.ar/Comercio_y_servicios/Comercio/Supermercados/Descripción_de_la_Construcción_de_los_Índices).

Cuadro 13 - Cálculo del IPI. Se trata de una serie de valores del Índice de Precios Implícitos. El valor mensual surge como el cociente de la facturación a precios corrientes y la facturación deflactada con precios de abril de 2008.

Cuadro 15

- **Cálculo de la serie a Precios Corrientes.** La serie utiliza como base la facturación de abril de 2008.

- **Cálculo de la serie de IVF a precios constantes.** La serie se calcula con la facturación de cada mes a precios de abril de 2008 por la facturación promedio del mes base.

Características del ajuste estacional

Como es habitual anualmente, se revisaron las opciones para la modelización. Una nueva política de tratamiento de series prevé, en adelante, una posible revisión de características del ajuste cada 6 meses.

- Modelo ajustado: ARIMA log (2 1 2)(0 1 1)₁₂
- Ajuste de efecto por días de actividad (efecto trading days)
- Ajuste de efecto fin de semana largo del 1 de enero
- Ajuste de efecto pascuas con 8 días de impacto gradual
- Ajuste por largo de mes
- Ajuste de variación por outliers

Estimación de la Tendencia Ciclo

La tendencia ciclo se estima utilizando la metodología recomendada por la Dra. Estela Dagum. Esta consiste esencialmente en un suavizado especial de la serie desestacionalizada obtenida mediante un post procesamiento utilizando opciones específicas. Dichas opciones son:

- Extensión de la serie desestacionalizada modificada por valores extremos con el modelo Arima log (0 1 1)(0 0 1)₁₂.
- Henderson de 13 términos para estimar la tendencia usando límites más estrictos para la identificación y reemplazo de los valores extremos.

Para mayor información acerca del ajuste estacional y estimación de la Tendencia para este índice, se puede consultar la Síntesis Metodológica que está disponible en la Dirección de Difusión del INDEC.

Signos convencionales

- * Dato provisorio
- Dato igual a cero
- - Dato ínfimo, menos de la mitad del último dígito mostrado
- . Dato no registrado
- ... Dato no disponible a la fecha de presentación de los resultados
- /// Dato que no corresponde presentar debido a la naturaleza de las cosas o del cálculo
- s Dato confidencial por aplicación de las reglas del secreto estadístico
- e Dato estimado por extrapolación, proyección o imputación