

Buenos Aires, 30 de Marzo de 2010

## Encuesta de Supermercados

Febrero de 2010

La encuesta de Supermercados releva información de 68 empresas distribuidas en todo el territorio nacional.

### Ventas a precios corrientes con estacionalidad

Las ventas a precios corrientes comprendidas en la encuesta sumaron \$4.464,3 millones, lo cual representa una suba de 23,4% respecto al mismo mes del año anterior.

La variación interanual de las ventas del primer bimestre del año 2010 fue de 22,5%

### Ventas a precios constantes desestacionalizadas

La evolución interanual de las ventas del mes de febrero de 2010 registró una variación positiva de 12,9%.

La tendencia ciclo registró una variación positiva de 1,1% con relación al mes inmediatamente anterior.

Las ventas desestacionalizadas a precios constantes disminuyeron 0,9% con respecto a enero de 2010.

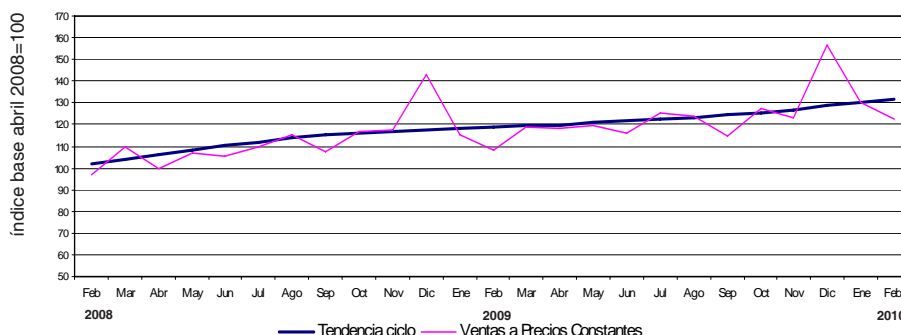
**Cuadro 1.** Evolución de las ventas a precios corrientes. Variaciones porcentuales

Período	Ventas en millones de pesos	Mes anterior	Variación porcentual	
			Igual período año anterior	Del acumulado desde enero hasta cada mes del año respecto a igual período año anterior
2008	43.152,0	///	34,6	///
2009	50.089,2	///	16,1	///
2009 Feb	3.617,2	-5,7	18,1	22,8
2010 Ene	4.669,6	-15,7	21,7	21,7
2010 Feb*	4.464,3	-4,4	23,4	22,5

**Cuadro 2.** Ventas a precios constantes. Series desestacionalizada y tendencia ciclo. Variaciones porcentuales

Período	Mes anterior		Igual período año anterior
	Desestacionalizada	Tendencia ciclo	Desestacionalizada
2009 Feb	0,9	0,5	16,2
2010 Ene	7,7	1,3	15,0
2010 Feb*	-0,9	1,1	12,9

**Gráfico 1.** Evolución mensual de las series de ventas a precios constantes y tendencia ciclo



Los 24 partidos de la provincia de Buenos Aires comprenden: Almirante Brown, Avellaneda, Berazategui, Esteban Echeverría, Ezeiza, Florencio Varela, General San Martín, Hurlingham, Ituzaingó, José C. Paz, La Matanza, Lanús, Lomas de Zamora, Malvinas Argentinas, Merlo, Moreno, Morón, Quilmes, San Fernando, San Isidro, San Miguel, Tigre, Tres de Febrero y Vicente López.

Este relevamiento, de periodicidad mensual, es representativo de la actividad de una nómina de empresas de supermercados que cuentan por lo menos con alguna boca de expendio cuya superficie de ventas supera los 300 m<sup>2</sup>.

Los datos que aquí se presentan tienen carácter provisorio, dado que la información se recopila y actualiza permanentemente, pudiendo ser modificados de acuerdo con nueva información suministrada por las empresas.

## Serie de ventas a precios corrientes sin desestacionalizar

### Análisis de los resultados de enero de 2010

La variación interanual de las ventas totales a precios corrientes registró un aumento de 21,7%. En este caso, las jurisdicciones donde se registraron las subas más importantes fueron Resto de Buenos Aires (42,5%), Otras provincias del Norte (33,1%), Mendoza (26,1%), Salta (25,8%) y Otras provincias del Sur (22,5%).

**Cuadro 3.** Evolución de las ventas a precios corrientes, por jurisdicción. Variaciones porcentuales

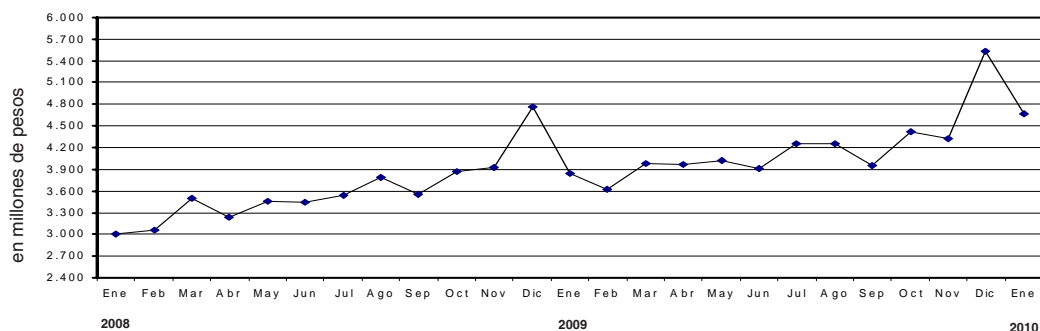
Jurisdicción	Ventas a precios corrientes			Variación porcentual		
	2009		2010	Mes anterior	Igual período año anterior	Del acumulado desde enero hasta cada mes del año respecto a igual período año anterior
	Enero	Diciembre	Enero			
miles de pesos						
<b>Total</b>	<b>3.836.771</b>	<b>5.536.821</b>	<b>4.669.607</b>	<b>-15,7</b>	<b>21,7</b>	<b>21,7</b>
Ciudad de Buenos Aires	632.893	921.262	744.451	-19,2	17,6	17,6
24 partidos de la prov. de Bs.As.	996.829	1.395.890	1.140.183	-18,3	14,4	14,4
Resto de Bs.As.	515.995	788.932	735.276	-6,8	42,5	42,5
Córdoba	267.664	371.028	322.942	-13,0	20,7	20,7
Chubut	122.352	171.962	145.283	-15,5	18,7	18,7
Entre Ríos	71.898	103.699	86.229	-16,8	19,9	19,9
Mendoza	243.583	350.459	307.165	-12,4	26,1	26,1
Neuquén	129.821	182.922	158.128	-13,6	21,8	21,8
Salta	52.440	78.506	65.988	-15,9	25,8	25,8
Santa Fe	188.264	278.899	223.861	-19,7	18,9	18,9
Tucumán	99.126	124.864	94.965	-23,9	-4,2	-4,2
Otras provincias del Norte <sup>1</sup>	138.069	236.545	183.818	-22,3	33,1	33,1
Otras provincias del Centro y del Oeste <sup>2</sup>	118.447	168.215	143.446	-14,7	21,1	21,1
Otras provincias del Sur <sup>3</sup>	259.390	363.638	317.872	-12,6	22,5	22,5

<sup>1</sup> Comprende las provincias de Corrientes, Chaco, Formosa, Jujuy, Misiones y Santiago del Estero.

<sup>2</sup> Comprende las provincias de Catamarca, La Rioja, San Juan y San Luis.

<sup>3</sup> Comprende las provincias de La Pampa, Río Negro, Santa Cruz y Tierra del Fuego.

**Gráfico 2.** Evolución mensual de las ventas totales a precios corrientes

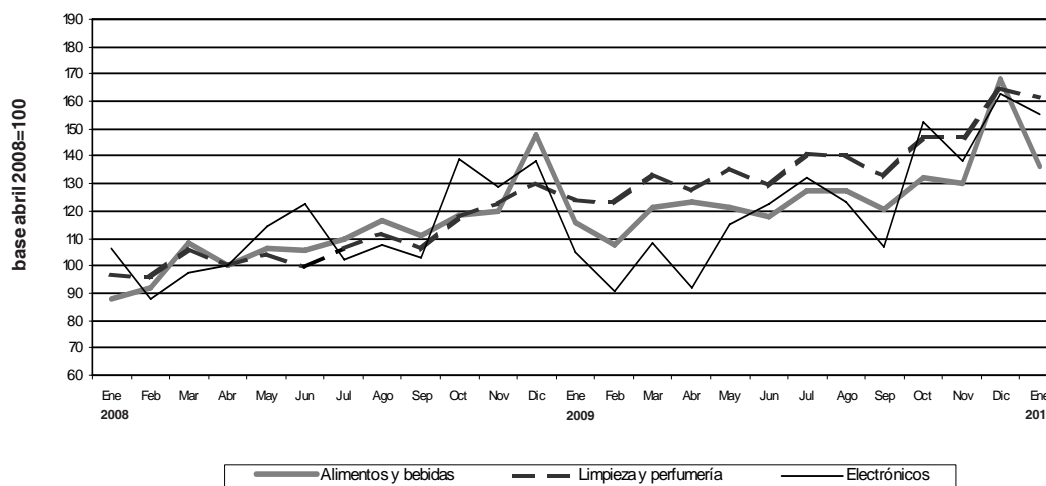


En la variación interanual de las ventas a precios corrientes por grupo de artículos, se observan los aumentos más significativos en Electrónicos y artículos para el hogar (48,2%), Artículos de limpieza y perfumería (30,2%), Otros (25,7%), Almacén (23%) y Carnes (18,6%)

**Cuadro 4.** Evolución de las ventas a precios corrientes, por grupos de artículos. Variaciones porcentuales

Grupos de artículos	Ventas a precios corrientes			Variación porcentual		
	2009		2010	Mes anterior	Igual período año anterior	Del acumulado desde enero hasta cada mes del año respecto a igual período año anterior
	Enero	Diciembre	Enero			
miles de pesos						
<b>Total</b>	<b>3.836.771</b>	<b>5.536.821</b>	<b>4.669.607</b>	<b>-15,7</b>	<b>21,7</b>	<b>21,7</b>
Alimentos y bebidas	2.626.980	3.815.941	3.091.998	-19,0	17,7	17,7
Bebidas	464.446	807.951	550.314	-31,9	18,5	18,5
Almacén	917.480	1.420.930	1.128.563	-20,6	23,0	23,0
Panadería	99.732	139.527	117.157	-16,0	17,5	17,5
Lácteos	426.479	488.103	469.426	-3,8	10,1	10,1
Carnes	470.910	646.052	558.570	-13,5	18,6	18,6
Verdulería y frutería	180.575	232.563	200.612	-13,7	11,1	11,1
Alimentos preparados y rotisería	67.358	80.815	67.356	-16,7	--	--
Artículos de limpieza y perfumería	550.787	732.630	717.370	-2,1	30,2	30,2
Indumentaria, calzado y textiles para el hogar	92.078	129.993	106.005	-18,5	15,1	15,1
Electrónicos y artículos para el hogar	185.563	288.665	275.044	-4,7	48,2	48,2
Otros	381.363	569.592	479.190	-15,9	25,7	25,7

**Gráfico 3.** Evolución mensual de las ventas a precios corrientes por grupos de artículos



Las ventas a precios corrientes del mes de enero de 2010 totalizaron \$4.669,6 millones. De ese total, \$3.899,2 millones (83,5%) corresponden a las grandes cadenas y \$770,4 millones (16,5%), a las medianas.

Las ventas de las cadenas grandes y medianas registraron en el mes de enero de 2010, con respecto a enero de 2009, un incremento de 21,4% y 23,1%, respectivamente.

Las ventas por metro cuadrado a precios corrientes en las cadenas grandes y medianas totalizaron \$1.956 y \$1.485, respectivamente, registrándose en la variación interanual alzas de 17,1% en el caso de las grandes cadenas y de 21,2% en lo que respecta a las medianas.

La variación interanual de las ventas por metro cuadrado a precios constantes refleja que las cadenas grandes y medianas registraron aumentos de 9,1% y 12,9%, respectivamente (cuadro 7).

**Cuadro 5.** Ventas a precios corrientes, según tipo de cadena. Variaciones porcentuales

Tipo de cadena	Monto en miles de pesos			Variación porcentual		
	2009		2010	Mes anterior	Igual período año anterior	Del acumulado desde enero hasta cada mes del año respecto a igual período año anterior
	Enero	Diciembre	Enero			
<b>Todas las cadenas</b>	<b>3.836.771</b>	<b>5.536.821</b>	<b>4.669.607</b>	<b>-15,7</b>	<b>21,7</b>	<b>21,7</b>
Cadenas grandes	3.210.657	4.636.819	3.899.169	-15,9	21,4	21,4
Cadenas medianas	626.114	900.002	770.438	-14,4	23,1	23,1

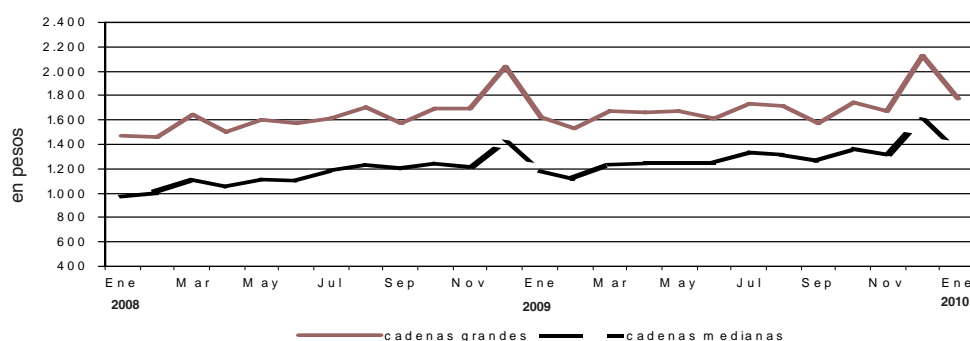
**Cuadro 6.** Ventas a precios corrientes por metro cuadrado en pesos, según tipo de cadena. Variaciones porcentuales

Tipo de cadena	Monto en pesos			Variación porcentual		
	2009		2010	Mes anterior	Igual período año anterior	Del acumulado desde enero hasta cada mes del año respecto a igual período año anterior
	Enero	Diciembre	Enero			
<b>Todas las cadenas</b>	<b>1.576</b>	<b>2.210</b>	<b>1.859</b>	<b>-15,9</b>	<b>18,0</b>	<b>18,0</b>
Cadenas grandes	1.670	2.330	1.956	-16,1	17,1	17,1
Cadenas medianas	1.225	1.745	1.485	-14,9	21,2	21,2

**Cuadro 7.** Ventas a precios constantes por metro cuadrado en pesos, según tipo de cadena. Variaciones porcentuales

Tipo de cadenas	Monto en pesos			Variación porcentual		
	2009		2010	Mes anterior	Igual período año anterior	Del acumulado desde enero hasta cada mes del año respecto a igual período año anterior
	Enero	Diciembre	Enero			
<b>Todas las cadenas</b>	<b>1.532</b>	<b>2.022</b>	<b>1.682</b>	<b>-16,8</b>	<b>9,8</b>	<b>9,8</b>
Cadenas grandes	1.623	2.132	1.770	-17,0	9,1	9,1
Cadenas medianas	1.190	1.597	1.344	-15,8	12,9	12,9

**Gráfico 4.** Evolución mensual de las ventas a precios constantes por metro cuadrado, según tipo de cadena



**Cuadro 8. Ventas a precios corrientes por grupos de artículos, según jurisdicción**

Período	Grupos de artículos										Otros		
	Total	Bebidas	Almacén	Panadería	Lácteos	Carnes	Verdulería y frutería	Alimentos preparados y rotisería	Artículos de limpieza y perfumería	Indumentaria, calzado y textiles para el hogar		Electrónicos y artículos para el hogar	
<b>Total</b>													
2009 Enero	3.836.771	464.446	917.480	99.732	426.479	470.910	180.575	67.358	550.787	92.078	185.563	381.363	
Diciembre	5.536.821	807.951	1.420.930	139.527	488.103	646.052	232.563	80.815	732.630	129.993	288.665	569.592	
2010 Enero	4.669.607	550.314	1.128.563	117.157	469.426	558.570	200.612	67.356	717.370	106.005	275.044	479.190	
<b>Ciudad de Buenos Aires</b>													
2009 Enero	632.893	77.066	135.687	21.442	79.319	71.514	36.856	15.261	93.732	11.853	33.581	56.582	
Diciembre	921.262	143.412	218.864	33.466	89.962	99.819	47.548	19.644	122.538	16.270	47.071	82.668	
2010 Enero	744.451	92.799	164.435	24.852	81.924	81.436	39.417	15.447	116.743	12.882	47.895	66.621	
<b>24 partidos de la Provincia de Buenos Aires</b>													
2009 Enero	996.829	138.781	230.838	23.624	102.981	102.224	35.268	16.660	148.218	23.030	65.290	109.915	
Diciembre	1.395.890	234.489	364.139	33.206	116.696	144.719	42.219	19.888	183.926	31.560	90.744	134.304	
2010 Enero	1.140.183	151.061	279.781	26.079	110.165	113.663	34.779	16.065	179.910	25.627	90.901	112.152	
<b>Resto de Buenos Aires</b>													
2009 Enero	515.995	69.184	117.488	14.869	60.738	58.546	25.384	7.519	78.436	13.404	24.863	45.564	
Diciembre	788.932	120.711	196.435	20.629	68.799	78.546	34.505	8.725	113.503	18.348	43.399	85.332	
2010 Enero	735.276	96.832	165.434	21.749	76.695	79.688	33.786	8.436	121.122	16.135	39.339	76.060	
<b>Córdoba</b>													
2009 Enero	267.664	32.913	65.253	5.958	31.745	29.180	17.164	4.762	27.853	6.395	11.425	35.016	
Diciembre	371.028	48.644	89.990	6.195	33.920	48.503	16.831	3.220	39.658	9.517	19.978	54.572	
2010 Enero	322.942	35.947	74.948	6.119	31.067	43.802	15.678	2.710	39.473	7.649	19.999	45.550	
<b>Chubut</b>													
2009 Enero	122.352	13.415	30.977	3.309	14.251	14.572	7.903	2.855	20.075	3.807	2.624	8.564	
Diciembre	171.962	25.628	44.586	3.882	15.935	22.366	10.578	3.316	24.121	4.515	4.372	12.663	
2010 Enero	145.283	16.549	36.210	3.659	16.193	19.145	8.844	3.039	23.650	3.972	3.257	10.765	
<b>Entre Ríos</b>													
2009 Enero	71.898	8.872	17.529	1.697	7.221	4.515	2.753	795	12.172	2.270	4.238	9.836	
Diciembre	103.699	16.101	25.189	2.119	8.317	6.292	3.382	963	16.503	2.864	7.249	14.720	
2010 Enero	86.229	10.812	19.736	1.796	8.158	5.877	2.936	705	15.643	2.272	6.468	11.826	
<b>Mendoza</b>													
2009 Enero	243.583	21.514	75.049	5.439	22.409	45.194	6.403	2.299	33.301	4.918	6.752	20.305	
Diciembre	350.459	38.943	108.461	7.776	24.031	52.273	8.900	3.607	51.803	8.637	11.505	34.523	
2010 Enero	307.165	27.137	91.338	6.198	23.478	49.686	7.494	3.060	49.966	6.545	12.248	30.015	

en miles de peso

Cuadro 8.(conclusión)

Período	Total	Grupos de artículos										Otros	
		Bebidas	Almacén	Panadería	Lácteos	Carnes	Verdulería y frutería	Alimentos preparados y rotisería	Artículos de limpieza y perfumería	Indumentaria, calzado y textiles para el hogar	Electrónicos y artículos para el hogar		
en miles de pesos													
<b>Neuquén</b>													
2009 Enero	129.821	14.349	27.100	3.163	12.609	17.067	6.666	4.460	17.799	4.825	4.178	17.605	
Diciembre	182.922	25.473	40.109	3.964	14.180	24.303	9.346	4.338	22.204	6.989	6.385	25.631	
2010 Enero	158.128	18.162	33.292	3.644	14.603	22.022	8.335	3.886	21.483	5.511	5.367	21.823	
<b>Salta</b>													
2009 Enero	52.440	3.996	13.931	1.189	6.251	12.450	1.401	395	7.390	515	1.552	3.370	
Diciembre	78.506	9.585	20.972	1.675	7.296	15.428	2.228	560	11.326	746	2.583	6.107	
2010 Enero	65.988	5.794	17.423	1.339	6.928	13.168	1.892	507	11.075	716	1.938	5.208	
<b>Santa Fe</b>													
2009 Enero	188.264	22.877	45.093	5.166	17.716	19.059	7.982	3.848	28.524	5.989	9.959	22.051	
Diciembre	278.899	34.630	75.881	7.759	22.236	26.087	11.314	4.964	37.258	8.894	16.603	33.273	
2010 Enero	223.861	22.347	56.943	5.970	20.280	22.490	9.980	4.096	33.560	6.694	15.780	25.721	
<b>Tucumán</b>													
2009 Enero	99.126	9.466	22.061	1.901	13.489	19.090	4.441	1.105	12.449	2.088	3.186	9.850	
Diciembre	124.864	14.596	29.590	2.832	13.215	21.999	4.432	1.512	14.950	2.462	4.706	14.570	
2010 Enero	94.965	8.008	22.042	2.006	10.816	18.123	3.527	979	13.404	1.815	3.480	10.765	
<b>Otras provincias del Norte<sup>1</sup></b>													
2009 Enero	138.069	11.520	41.129	2.644	15.779	21.792	5.710	1.971	15.681	2.228	6.061	13.554	
Diciembre	236.545	25.942	69.333	4.763	24.991	34.868	10.474	3.650	22.113	4.451	11.995	23.965	
2010 Enero	183.818	16.451	53.545	3.603	20.551	26.774	6.999	2.652	20.262	3.676	9.303	20.002	
<b>Otras provincias del Centro y del Oeste<sup>2</sup></b>													
2009 Enero	118.447	10.941	31.257	2.656	10.849	21.051	4.520	1.426	15.054	2.535	4.228	13.930	
Diciembre	168.215	18.550	46.373	3.885	11.595	22.026	5.363	2.138	23.268	4.074	8.750	22.193	
2010 Enero	143.446	12.622	37.791	2.856	10.948	19.429	4.475	1.735	22.054	3.310	8.152	20.074	
<b>Otras provincias del Sur<sup>3</sup></b>													
2009 Enero	259.390	29.552	64.088	6.675	31.122	34.656	18.124	4.002	40.103	8.221	7.626	15.221	
Diciembre	363.638	51.247	91.008	7.376	36.930	48.823	25.443	4.290	49.459	10.666	13.325	25.071	
2010 Enero	317.872	35.793	75.645	7.287	37.620	43.267	22.470	4.039	49.025	9.201	10.917	22.608	

<sup>1</sup> Comprende las provincias de Corrientes, Chaco, Formosa, Jujuy, Misiones y Santiago del Estero.

<sup>2</sup> Comprende las provincias de Catamarca, La Rioja, San Juan y San Luis.

<sup>3</sup> Comprende las provincias de La Pampa, Río Negro, Santa Cruz y Tierra del Fuego.

**Cuadro 9.** Ventas totales, ventas por boca, ventas por metro cuadrado y ventas por operación a precios corrientes, según jurisdicción

Período	Ventas totales en miles de pesos	Número de bocas	Ventas por boca en miles de pesos	Superficie del área de ventas en m <sup>2</sup>	Ventas por m <sup>2</sup> en pesos	Número de operaciones	Ventas por operación en pesos
<b>Total</b>							
2009 Enero	3.836.771	1.595	2.405	2.433.796	1.576	58.533.447	65,5
Diciembre	5.536.821	1.633	3.391	2.505.618	2.210	63.964.869	86,6
2010 Enero	4.669.607	1.635	2.856	2.512.271	1.859	58.667.660	79,6
<b>Ciudad de Buenos Aires</b>							
2009 Enero	632.893	368	1.720	372.451	1.699	10.587.858	59,8
Diciembre	921.262	382	2.412	385.613	2.389	12.204.452	75,5
2010 Enero	744.451	382	1.949	385.424	1.932	10.969.999	67,9
<b>24 partidos de la Provincia de Buenos Aires</b>							
2009 Enero	996.829	401	2.486	681.755	1.462	13.608.751	73,2
Diciembre	1.395.890	402	3.472	691.373	2.019	14.057.094	99,3
2010 Enero	1.140.183	402	2.836	691.373	1.649	12.602.067	90,5
<b>Resto de Buenos Aires</b>							
2009 Enero	515.995	246	2.098	331.920	1.555	8.327.527	62,0
Diciembre	788.932	251	3.143	345.791	2.282	8.755.396	90,1
2010 Enero	735.276	251	2.929	345.791	2.126	8.684.769	84,7
<b>Córdoba</b>							
2009 Enero	267.664	89	3.007	208.358	1.285	4.199.972	63,7
Diciembre	371.028	95	3.906	211.804	1.752	4.323.086	85,8
2010 Enero	322.942	95	3.399	211.804	1.525	4.095.467	78,9
<b>Chubut</b>							
2009 Enero	122.352	40	3.059	48.333	2.531	1.726.858	70,9
Diciembre	171.962	39	4.409	47.833	3.595	1.900.537	90,5
2010 Enero	145.283	40	3.632	51.033	2.847	1.825.492	79,6
<b>Entre Ríos</b>							
2009 Enero	71.898	30	2.397	44.404	1.619	1.211.897	59,3
Diciembre	103.699	32	3.241	45.466	2.281	1.375.421	75,4
2010 Enero	86.229	32	2.695	45.466	1.897	1.247.472	69,1
<b>Mendoza</b>							
2009 Enero	243.583	111	2.194	166.473	1.463	4.123.248	59,1
Diciembre	350.459	111	3.157	166.473	2.105	4.575.809	76,6
2010 Enero	307.165	111	2.767	166.473	1.845	4.076.103	75,4
<b>Neuquén</b>							
2009 Enero	129.821	44	2.950	73.335	1.770	1.880.354	69,0
Diciembre	182.922	46	3.977	76.022	2.406	2.017.850	90,7
2010 Enero	158.128	46	3.438	76.022	2.080	1.940.281	81,5
<b>Salta</b>							
2009 Enero	52.440	14	3.746	33.748	1.554	959.559	54,7
Diciembre	78.506	14	5.608	33.748	2.326	1.031.331	76,1
2010 Enero	65.988	15	4.399	37.390	1.765	974.375	67,7
<b>Santa Fe</b>							
2009 Enero	188.264	66	2.852	139.552	1.349	2.586.524	72,8
Diciembre	278.899	68	4.101	142.652	1.955	2.849.203	97,9
2010 Enero	223.861	68	3.292	142.652	1.569	2.546.595	87,9
<b>Tucumán</b>							
2009 Enero	99.126	18	5.507	60.230	1.646	1.265.427	78,3
Diciembre	124.864	19	6.572	64.835	1.926	1.515.707	82,4
2010 Enero	94.965	19	4.998	64.835	1.465	1.285.294	73,9
<b>Otras provincias del Norte<sup>1</sup></b>							
2009 Enero	138.069	40	3.452	103.710	1.331	2.361.123	58,5
Diciembre	236.545	43	5.501	115.019	2.057	3.094.389	76,4
2010 Enero	183.818	43	4.275	115.019	1.598	2.599.675	70,7
<b>Otras provincias del Centro y del Oeste<sup>2</sup></b>							
2009 Enero	118.447	38	3.117	78.041	1.518	1.835.495	64,5
Diciembre	168.215	39	4.313	82.522	2.038	2.049.442	82,1
2010 Enero	143.446	39	3.678	82.522	1.738	1.806.847	79,4
<b>Otras provincias del Sur<sup>3</sup></b>							
2009 Enero	259.390	90	2.882	91.486	2.835	3.858.854	67,2
Diciembre	363.638	92	3.953	96.467	3.770	4.215.152	86,3
2010 Enero	317.872	92	3.455	96.467	3.295	4.013.224	79,2

<sup>1</sup> Comprende las provincias de Corrientes, Chaco, Formosa, Jujuy, Misiones y Santiago del Estero.

<sup>2</sup> Comprende las provincias de Catamarca, La Rioja, San Juan y San Luis.

<sup>3</sup> Comprende las provincias de La Pampa, Río Negro, Santa Cruz y Tierra del Fuego.

El personal ocupado total en el mes de enero de 2010 ascendió a 96.986 personas.

Los salarios brutos promedio en el mes de enero de 2010 fueron \$5.541 para Gerentes, supervisores y otro personal jerárquico y \$2.216 para Cajeros, administrativos, repositores y otros (cuadro 12).

**Cuadro 10.** Personal ocupado asalariado, por categoría. Todas las cadenas

	Cantidad de personal ocupado			Variación %		
	2009		2010	Mes anterior	Igual período año anterior	Del acumulado desde enero hasta cada mes del año respecto a igual período año anterior
	Enero	Diciembre	Enero			
<b>Total</b>	<b>101.317</b>	<b>97.753</b>	<b>96.986</b>	<b>-0,8</b>	<b>-4,3</b>	<b>-4,3</b>
Gerentes, supervisores y otro personal jerárquico	11.139	10.870	10.705	-1,5	-3,9	-3,9
Cajeros, administrativos, repositores y otros	90.178	86.883	86.281	-0,7	-4,3	-4,3

**Cuadro 11.** Sueldos y salarios brutos y contribuciones patronales, por categoría. Todas las cadenas

	Monto en miles de pesos			Variación %		
	2009		2010	Mes anterior	Igual período año anterior	Del acumulado desde enero hasta cada mes del año respecto a igual período año anterior
	Enero	Diciembre <sup>1</sup>	Enero			
<b>Total</b>						
Sueldos y salarios brutos	240.723	369.308	250.532	-32,2	4,1	4,1
Contribuciones patronales	57.492	95.794	62.809	-34,4	9,2	9,2
<b>Gerentes, supervisores y otro personal jerárquico</b>						
Sueldos y salarios brutos	53.225	86.379	59.313	-31,3	11,4	11,4
Contribuciones patronales	13.042	22.048	14.833	-32,7	13,7	13,7
<b>Cajeros, administrativos, repositores y otros</b>						
Sueldos y salarios brutos	187.498	282.929	191.219	-32,4	2,0	2,0
Contribuciones patronales	44.450	73.746	47.976	-34,9	7,9	7,9

**Cuadro 12.** Sueldos y salarios brutos promedio, por categoría. Todas las cadenas

	Monto en pesos			Variación %		
	2009		2010	Mes anterior	Igual período año anterior	Del acumulado desde enero hasta cada mes del año respecto a igual período año anterior
	Enero	Diciembre <sup>1</sup>	Enero			
<b>Total</b>	<b>2.376</b>	<b>3.778</b>	<b>2.583</b>	<b>-31,6</b>	<b>8,7</b>	<b>8,7</b>
Gerentes, supervisores y otro personal jerárquico	4.778	7.947	5.541	-30,3	16,0	16,0
Cajeros, administrativos, repositores y otros	2.079	3.256	2.216	-31,9	6,6	6,6

<sup>1</sup>Se incluye aguinaldo



La variación de precios implícitos de la encuesta de supermercados refleja las modificaciones de un conjunto acotado de precios de productos y no, obviamente, del total de precios de la economía, por lo cual no puede tomarse como una medida de la inflación. Dado el marco metodológico propio de cada encuesta, resulta técnicamente inviable realizar una comparación con otros indicadores de evolución de precios elaborados por el INDEC.

Por citar un ejemplo, el Índice de Precios al Consumidor (IPC) toma en cuenta un número considerablemente mayor de bienes, además de una amplia gama de servicios, a la vez que incluye precios de venta no sólo en supermercados sino en diversos tipos de comercios más pequeños.

**Cuadro 13.** Evolución de los Índices de Precios Implícitos (IPI) de la Encuesta de Supermercados. Índice base abril 2008=100

Período	2007	2008	2009	2010
	<b>95,1</b>	<b>100,6</b>	<b>105,2</b>	
Enero	89,1	97,4	102,9	110,5
Febrero	90,2	98,3	102,8	112,3*
Marzo	91,4	99,3	103,2	
Abril	92,7	100,0	103,5	
Mayo	95,7	100,1	103,9	
Junio	96,3	100,8	104,1	
Julio	97,8	100,4	104,7	
Agosto	99,5	101,0	105,7	
Septiembre	97,3	101,5	106,5	
Octubre	97,9	102,1	107,2	
Noviembre	96,4	102,8	108,4	
Diciembre	96,5	102,9	109,3	

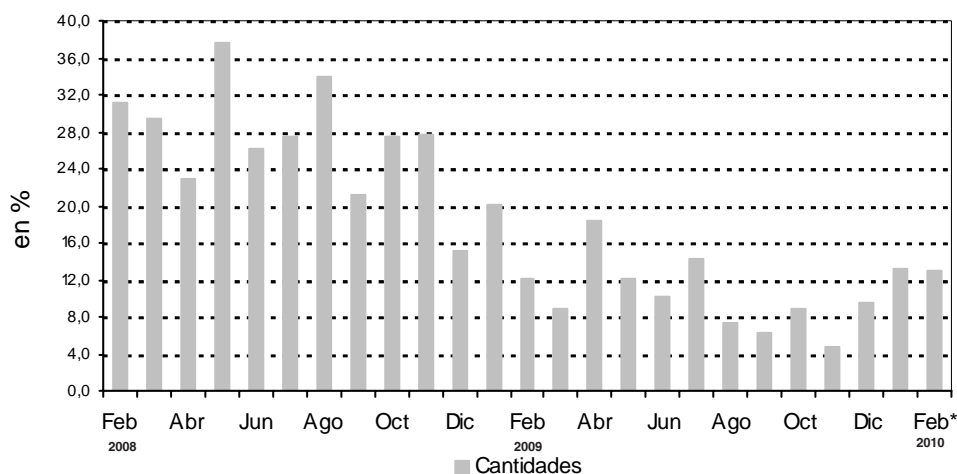
**Cuadro 14.** Variación interanual de los IPI de la Encuesta de Supermercados. Índice base abril 2008=100

Período	2007	2008	2009	2010
	<b>10,9</b>	<b>5,8</b>	<b>4,6</b>	
Enero	7,0	9,3	5,6	7,4
Febrero	7,6	9,0	4,6	9,2*
Marzo	7,5	8,6	3,9	
Abril	8,3	7,9	3,5	
Mayo	10,9	4,6	3,8	
Junio	11,3	4,7	3,3	
Julio	14,3	2,7	4,3	
Agosto	15,8	1,5	4,7	
Septiembre	13,0	4,3	4,9	
Octubre	12,9	4,3	5,0	
Noviembre	10,8	6,6	5,4	
Diciembre	10,8	6,6	6,2	

**Cuadro 15. Series a precios corrientes, a precios constantes, desestacionalizada a precios constantes, tendencia y sus variaciones. Índices base abril 2008=100**

Período	Precios corrientes				Precios constantes				Desestacionalizada a Precios constantes				Tendencia ciclo		
	Serie	Variaciones porcentuales		Serie	Variaciones porcentuales		Serie	Variaciones porcentuales		Serie	Variaciones porcentuales		Serie	Variaciones porcentuales	
		mensual	interanual		mensual	interanual		mensual	interanual		mensual	interanual		mensual	interanual
<b>2006</b>															
Feb	54,4	-3,5	17,5	64,9	-4,1	7,1	70,9	1,5	7,0	70,8	7,0	70,8	0,8		
Mar	60,0	10,3	14,7	70,5	8,6	5,2	70,6	-0,4	6,0	71,5	6,0	71,5	1,0		
Abr	63,1	5,2	21,1	73,7	4,5	10,5	72,2	2,3	7,7	72,2	7,7	72,2	1,1		
May	59,4	-5,9	17,4	68,8	-6,6	4,2	73,4	1,7	6,0	73,0	6,0	73,0	1,1		
Jun	61,3	3,2	20,2	70,9	3,1	9,9	74,1	0,9	8,9	73,8	8,9	73,8	1,1		
Jul	65,2	6,4	15,4	76,2	7,5	8,2	74,2	0,2	8,5	74,6	8,5	74,6	1,0		
Ago	63,0	-3,4	18,6	73,3	-3,8	11,9	76,2	2,7	12,0	75,4	12,0	75,4	1,0		
Sep	63,3	0,5	21,3	73,5	0,3	15,9	76,0	-0,2	12,9	76,1	12,9	76,1	1,0		
Oct	66,5	5,1	14,1	76,8	4,5	5,5	76,4	0,5	9,6	76,9	9,6	76,9	1,0		
Nov	64,7	-2,7	17,2	74,4	-3,1	11,4	77,5	1,4	10,2	77,7	10,2	77,7	1,1		
Dic	88,8	37,2	22,7	101,9	37,0	16,1	79,2	2,2	15,0	78,5	15,0	78,5	1,1		
<b>2007</b>															
Ene	68,3	-23,1	21,1	76,6	-24,8	13,1	80,1	1,1	14,7	79,4	14,7	79,4	1,1		
Feb	66,6	-2,5	22,4	73,8	-3,7	13,7	80,5	0,6	13,6	80,4	13,6	80,4	1,2		
Mar	77,2	15,9	28,7	84,4	14,4	19,7	81,8	1,7	15,9	81,3	15,9	81,3	1,3		
Abr	75,5	-2,2	19,7	81,4	-3,6	10,4	82,0	0,2	13,6	82,4	13,6	82,4	1,3		
May	74,1	-1,8	25,3	77,5	-4,8	12,6	82,7	0,9	12,6	83,6	12,6	83,6	1,5		
Jun	80,2	8,1	30,8	83,3	7,5	17,5	84,9	2,6	14,6	85,0	14,6	85,0	1,7		
Jul	83,4	4,1	28,1	85,3	2,4	11,9	86,1	1,4	16,0	86,7	16,0	86,7	1,9		
Ago	85,8	2,8	36,3	86,2	1,1	17,6	88,4	2,7	16,0	88,5	16,0	88,5	2,2		
Sep	86,5	0,7	36,6	88,9	3,1	21,0	91,2	3,1	19,9	90,6	19,9	90,6	2,3		
Oct	89,8	4,0	35,1	91,7	3,1	19,4	93,0	2,0	21,7	92,8	21,7	92,8	2,4		
Nov	88,7	-1,2	37,2	92,0	0,3	23,7	94,9	2,1	22,5	95,1	22,5	95,1	2,4		
Dic	119,7	35,0	34,9	124,0	34,8	21,7	99,3	4,6	25,4	97,3	25,4	97,3	2,4		
<b>2008</b>															
Ene	93,2	-22,1	36,6	95,7	-22,8	24,9	99,7	0,4	24,6	99,5	24,6	99,5	2,3		
Feb	95,0	1,9	42,7	96,7	1,0	31,0	101,8	2,1	26,5	101,7	26,5	101,7	2,2		
Mar	108,5	14,2	41,0	109,3	13,0	29,5	103,6	1,7	26,6	103,9	26,6	103,9	2,1		
Abr	100,0	-7,3	33,6	100,0	-8,5	22,9	105,4	1,7	28,6	106,0	28,6	106,0	2,1		
May	106,7	6,7	45,1	106,6	6,6	37,5	108,7	3,2	31,5	108,1	31,5	108,1	2,0		
Jun	106,0	-0,6	33,3	105,1	-1,4	28,4	109,0	0,3	30,2	110,2	30,2	110,2	1,9		
Jul	109,3	3,1	31,9	109,5	4,2	26,2	112,1	2,9	28,7	112,1	28,7	112,1	1,7		
Ago	116,7	6,8	37,0	115,5	5,5	34,0	113,8	1,5	28,7	113,7	28,7	113,7	1,5		
Sep	109,3	-6,3	27,5	107,7	-6,8	21,1	115,5	1,5	26,7	115,1	26,7	115,1	1,2		
Oct	119,4	9,2	33,9	116,9	8,5	27,5	117,1	1,4	25,9	116,1	25,9	116,1	0,9		
Nov	120,8	1,2	37,2	117,5	0,5	27,7	117,4	0,3	23,7	116,9	23,7	116,9	0,7		
Dic	146,8	21,5	23,5	142,7	21,4	15,1	114,3	-2,7	15,1	117,5	15,1	117,5	0,5		
<b>2009</b>															
Ene	118,2	-19,5	27,6	115,0	-19,4	20,2	117,3	2,6	17,6	118,0	17,6	118,0	0,5		
Feb	111,5	-5,7	18,1	108,5	-5,7	12,2	118,3	0,9	16,2	118,6	16,2	118,6	0,5		
Mar	122,8	10,2	13,9	118,9	9,6	8,8	119,2	0,7	15,1	119,2	15,1	119,2	0,5		
Abr	122,4	-0,3	22,4	118,3	-0,5	18,3	120,9	1,5	14,7	119,9	14,7	119,9	0,6		
May	124,0	1,4	16,3	119,4	0,9	12,0	120,6	-0,3	10,9	120,7	10,9	120,7	0,6		
Jun	120,4	-2,9	13,6	115,7	-3,1	10,1	122,6	1,7	12,5	121,5	12,5	121,5	0,6		
Jul	131,1	8,9	20,0	125,2	8,2	14,3	126,1	2,8	12,5	122,3	12,5	122,3	0,7		
Ago	131,0	-0,1	12,3	123,9	-1,0	7,3	122,5	-2,9	7,6	123,2	7,6	123,2	0,7		
Sep	121,9	-6,9	11,5	114,4	-7,7	6,2	123,5	0,8	6,9	124,2	6,9	124,2	0,9		
Oct	136,3	11,9	14,2	127,2	11,2	8,8	123,5	0,0	5,5	125,5	5,5	125,5	1,0		
Nov	133,4	-2,2	10,4	123,0	-3,3	4,7	126,1	2,1	7,4	127,0	7,4	127,0	1,2		
Dic	170,6	27,9	16,2	156,2	27,0	9,5	125,2	-0,7	9,6	128,7	9,6	128,7	1,3		
<b>2010</b>															
Ene	143,9	-15,7	21,7	130,2	-16,6	13,2	134,9	7,7	15,0	130,3	15,0	130,3	1,3		
Feb*	137,6	-4,4	23,4	122,5	-5,9	12,9	133,6	-0,9	12,9	131,7	12,9	131,7	1,1		

**Gráfico5.** Cantidades, variación porcentual respecto a igual período del año anterior.



### Síntesis metodológica

Los cálculos requeridos para los índices originales de este informe requieren deflataciones de precios a abril 2008. Para eso, se construyen índices de precios Laspeyres, con ponderadores y relativos de precios derivados del IPC dentro de cada Grupo de artículos. Un detalle con fórmulas aparece en [www.indec.gov.ar / Comercio y servicios / Comercio/ Supermercados / Descripción de la Construcción de los Índices](http://www.indec.gov.ar/Comercio_y_servicios/Comercio/Supermercados/Descripción_de_la_Construcción_de_los_Índices).

**Cuadro 13 - Cálculo del IPI.** Se trata de una serie de valores del Índice de Precios Implícitos. El valor mensual surge como el cociente de la facturación a precios corrientes y la facturación deflactada con precios de abril de 2008.

### Cuadro 15

- **Cálculo de la serie a Precios Corrientes.** La serie utiliza como base la facturación de abril de 2008.

- **Cálculo de la serie de IVF a precios constantes.** La serie se calcula con la facturación de cada mes a precios de abril de 2008 por la facturación promedio del mes base.

### Características del ajuste estacional

Como es habitual anualmente, se revisaron las opciones para la modelización. Una nueva política de tratamiento de series prevé, en adelante, una posible revisión de características del ajuste cada 6 meses.

- Modelo ajustado: ARIMA log (2 1 2)(0 1 1)<sub>12</sub>
- Ajuste de efecto por días de actividad (efecto trading days)
- Ajuste de efecto fin de semana largo del 1 de enero
- Ajuste de efecto pascuas con 8 días de impacto gradual
- Ajuste por largo de mes
- Ajuste de variación por outliers

### Estimación de la Tendencia Ciclo

La tendencia ciclo se estima utilizando la metodología recomendada por la Dra. Estela Dagum. Esta consiste esencialmente en un suavizado especial de la serie desestacionalizada obtenida mediante un post procesamiento utilizando opciones específicas. Dichas opciones son:

- Extensión de la serie desestacionalizada modificada por valores extremos con el modelo Arima log (0 1 1)(0 0 1)<sub>12</sub>.
- Henderson de 13 términos para estimar la tendencia usando límites más estrictos para la identificación y reemplazo de los valores extremos.

Para mayor información acerca del ajuste estacional y estimación de la Tendencia para este índice, se puede consultar la Síntesis Metodológica que está disponible en la Dirección de Difusión del INDEC.

### Signos convencionales

- \* Dato provisorio
- Dato igual a cero
- - Dato ínfimo, menos de la mitad del último dígito mostrado
- . Dato no registrado
- ... Dato no disponible a la fecha de presentación de los resultados
- /// Dato que no corresponde presentar debido a la naturaleza de las cosas o del cálculo
- s Dato confidencial por aplicación de las reglas del secreto estadístico
- e Dato estimado por extrapolación, proyección o imputación