



Buenos Aires, 27 de marzo de 2015

Encuesta de Supermercados Febrero de 2015

La Encuesta de Supermercados releva información de 70 empresas distribuidas en todo el territorio nacional.

Ventas a precios corrientes con estacionalidad

Las ventas a precios corrientes comprendidas en la encuesta sumaron \$16.047,8 millones, lo cual representa una suba de 31,9% respecto al mismo mes del año anterior.

La variación interanual de las ventas del primer bimestre del año 2015 fue de 33%.

Cuadro 1. Evolución de las ventas a precios corrientes,
variaciones porcentuales

Período	Ventas en millones de pesos	Mes anterior	Variación porcentual	
			Igual período año anterior	Del acumulado desde enero hasta cada mes del año respecto a igual período año anterior
2013	131.710.084	///	26,7	///
2014	180.837.017	///	37,3	///
2014 Feb	12.164,2	-5,1	31,9	33,6
2015 Ene	17.172,4	-16,0	34,0	34,0
Feb*	16.047,8	-6,5	31,9	33,0

Ventas a precios constantes

Las ventas a precios constantes comprendidas en la encuesta sumaron \$13.599,1 millones, lo cual representa una baja de 7,4% respecto al mes anterior.

Cuadro 2. Evolución de las ventas a precios constantes¹,
variaciones porcentuales

Período	Ventas en millones de pesos	Variación porcentual	
		Mes anterior	
2014 Feb	12.374,7	///	
Mar	13.804,1	11,6	
Abr	13.302,4	-3,6	
May	13.864,3	4,2	
Jun	13.776,0	-0,6	
Jul	13.686,2	-0,7	
Ago	14.276,2	4,3	
Sep	13.087,6	-8,3	
Oct	14.474,3	10,6	
Nov	15.125,9	4,5	
Dic	17.734,4	17,2	
2015 Ene	14.685,2	-17,2	
Feb*	13.599,1	-7,4	

¹Los valores a precios constantes se calculan utilizando el Índice de Precios al Consumidor Nacional urbano. Dado que a partir de Octubre de 2014 cambió su base a octubre 2013-septiembre 2014, la serie de valores constantes presenta modificaciones, manteniendo como corresponde las variaciones de la serie anterior.

Serie de ventas a precios corrientes

Análisis de los resultados de Enero de 2015

La variación interanual de las ventas totales a precios corrientes registró un aumento de 34%. En este caso, las jurisdicciones donde se registraron las subas más importantes fueron Chubut (43,3%), Neuquén (41,8%), Otras provincias del Norte (39,1%), Salta (36,6%) y Resto de Buenos Aires (36,3%).

Cuadro 3. Evolución de las ventas a precios corrientes, por jurisdicción. Variaciones porcentuales

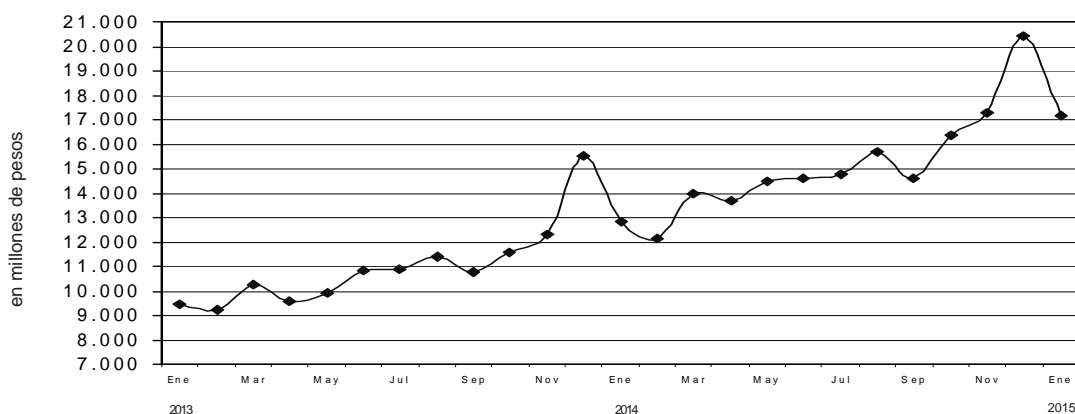
Jurisdicción	Ventas a precios corrientes			Variación porcentual		
	2014		2015	Mes anterior	Igual período año anterior	Del acumulado desde enero hasta cada mes del año respecto a igual período año anterior
	Enero	Diciembre	Enero			
miles de pesos						
Total	12.815.787	20.450.742	17.172.443	-16,0	34,0	34,0
Ciudad de Buenos Aires	1.956.003	3.264.222	2.594.408	-20,5	32,6	32,6
24 partidos de la provincia de Buenos Aires	3.304.883	5.490.828	4.388.404	-20,1	32,8	32,8
Resto de Buenos Aires	1.718.532	2.435.215	2.342.616	-3,8	36,3	36,3
Córdoba	716.832	1.030.655	888.094	-13,8	23,9	23,9
Chubut	433.171	691.168	620.540	-10,2	43,3	43,3
Entre Ríos	249.259	396.438	338.833	-14,5	35,9	35,9
Mendoza	715.410	1.115.021	964.316	-13,5	34,8	34,8
Neuquén	443.872	739.367	629.251	-14,9	41,8	41,8
Salta	251.412	421.981	343.314	-18,6	36,6	36,6
Santa Fe	639.094	1.011.892	825.367	-18,4	29,1	29,1
Tucumán	267.961	453.106	351.836	-22,4	31,3	31,3
Otras provincias del Norte ¹	710.078	1.200.212	987.843	-17,7	39,1	39,1
Otras provincias del Centro y del Oeste ²	391.165	610.639	517.037	-15,3	32,2	32,2
Otras provincias del Sur ³	1.018.115	1.589.998	1.380.584	-13,2	35,6	35,6

¹ Comprende las provincias de Corrientes, Chaco, Formosa, Jujuy, Misiones y Santiago del Estero.

² Comprende las provincias de Catamarca, La Rioja, San Juan y San Luis.

³ Comprende las provincias de La Pampa, Río Negro, Santa Cruz y Tierra del Fuego.

Gráfico 1. Evolución mensual de las ventas totales a precios corrientes

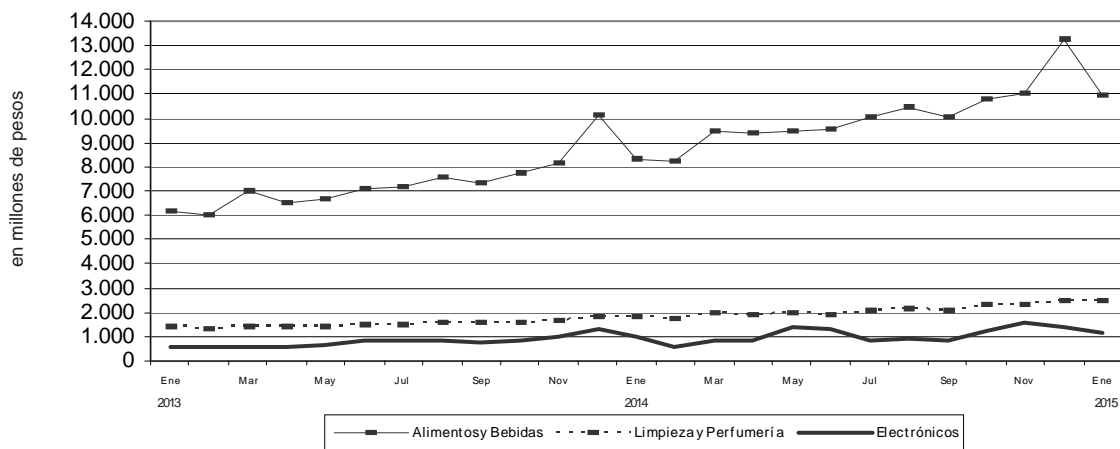


En la variación interanual de las ventas a precios corrientes por grupo de artículos, se observan los aumentos más significativos en Otros (52,9%), Indumentaria, calzado y textiles para el hogar (42,5%), Artículos de limpieza y perfumería (36,8%), Bebidas (34,7%), y Lácteos (34,6%).

Cuadro 4. Evolución de las ventas a precios corrientes, por grupos de artículos. Variaciones porcentuales

Grupos de artículos	Ventas a precios corrientes			Variación porcentual		
	2014		2015	Mes anterior	Igual período año anterior	Del acumulado desde enero hasta cada mes del año respecto a igual período año anterior
	Enero	Diciembre	Enero			
miles de pesos						
Total	12.815.787	20.450.742	17.172.443	-16,0	34,0	34,0
Alimentos y bebidas	8.314.829	13.293.974	10.986.468	-17,4	32,1	32,1
Bebidas	1.503.797	2.991.066	2.025.150	-32,3	34,7	34,7
Almacén	3.048.411	4.857.066	3.984.381	-18,0	30,7	30,7
Panadería	444.848	659.376	561.347	-14,9	26,2	26,2
Lácteos	1.419.290	1.951.561	1.909.699	-2,1	34,6	34,6
Carnes	1.208.683	1.849.229	1.602.281	-13,4	32,6	32,6
Verdulería y frutería	497.422	701.375	654.166	-6,7	31,5	31,5
Alimentos preparados y rotisería	192.378	284.301	249.444	-12,3	29,7	29,7
Artículos de limpieza y perfumería	1.810.539	2.452.442	2.477.295	1,0	36,8	36,8
Indumentaria, calzado y textiles para el hogar	321.410	596.577	458.107	-23,2	42,5	42,5
Electrónicos y artículos para el hogar	977.647	1.399.764	1.123.479	-19,7	14,9	14,9
Otros	1.391.362	2.707.985	2.127.094	-21,5	52,9	52,9

Gráfico 2. Evolución mensual de las ventas a precios corrientes de los principales rubros



Las ventas a precios corrientes del mes de enero de 2015 totalizaron \$17.172,4 millones. De ese total, \$13.898,4 millones (80,9%) corresponden a las grandes cadenas y \$3.274 millones (19,1%), a las medianas.

Las ventas de las cadenas grandes y medianas registraron en el mes de enero de 2015, con respecto a enero de 2014, incrementos de 31,4% y 46,5%, respectivamente (cuadro 5).

Las ventas por metro cuadrado a precios corrientes del mes de enero en las cadenas grandes y medianas totalizaron \$5.432 y \$5.807, respectivamente, registrándose en la variación interanual alzas de 28,3% en el caso de las grandes cadenas y de 40,2% en lo que respecta a las medianas (cuadro 6).

Cuadro 5. Ventas a precios corrientes, según tipo de cadena. Variaciones porcentuales

Tipo de cadena	Monto en miles de pesos			Variación porcentual		
	2014		2015	Mes anterior	Igual período año anterior	Del acumulado desde enero hasta cada mes del año respecto a igual período año anterior
	Enero	Diciembre	Enero			
Todas las cadenas	12.815.787	20.450.742	17.172.443	-16,0	34,0	34,0
Cadenas grandes	10.581.075	16.699.299	13.898.455	-16,8	31,4	31,4
Cadenas medianas	2.234.712	3.751.443	3.273.988	-12,7	46,5	46,5

Cuadro 6. Ventas a precios corrientes por metro cuadrado en pesos, según tipo de cadena. Variaciones porcentuales

Tipo de cadena	Monto en pesos			Variación porcentual		
	2014		2015	Mes anterior	Igual período año anterior	Del acumulado desde enero hasta cada mes del año respecto a igual período año anterior
	Enero	Diciembre	Enero			
Todas las cadenas	4.218	6.559	5.499	-16,2	30,4	30,4
Cadenas grandes	4.234	6.539	5.432	-16,9	28,3	28,3
Cadenas medianas	4.141	6.646	5.807	-12,6	40,2	40,2

Cuadro 7. Ventas a precios corrientes por grupos de artículos, según jurisdicción.

Período	Total	Grupos de artículos																
		Bebidas	Almacén	Panadería	Lácteos	Carnes	Verdulería y frutería	Alimentos preparados y rotisería	Artículos de limpieza y perfumería	Indumentaria, calzado y textiles para el hogar	Electrónicos y artículos para el hogar	Otros						
Total																		
2014 Enero	12.815.787	1.503.797	3.048.411	444.848	1.419.290	1.208.683	497.422	1.810.539	321.410	977.647	1.391.362							
Diciembre	20.450.742	2.991.066	4.857.066	659.376	1.951.561	1.849.229	701.375	2.452.442	596.577	1.399.764	2.707.985							
2015 Enero	17.172.443	2.025.150	3.984.381	561.347	1.909.699	1.602.281	654.166	2.477.295	458.107	1.123.479	2.127.094							
Ciudad de Buenos Aires																		
2014 Enero	1.956.003	246.281	439.567	102.848	269.154	175.045	89.954	272.221	30.200	130.405	156.897							
Diciembre	3.264.222	529.385	698.696	173.424	390.779	285.666	132.754	381.681	73.738	179.717	348.168							
2015 Enero	2.594.408	347.668	561.709	133.139	356.081	233.997	116.864	373.343	41.334	132.335	243.164							
24 partidos de la Provincia de Buenos Aires																		
2014 Enero	3.304.883	436.789	810.828	117.734	381.887	246.082	98.273	475.059	77.027	311.657	297.724							
Diciembre	5.490.828	931.094	1.250.946	189.894	546.335	399.740	148.739	661.963	151.400	444.903	683.495							
2015 Enero	4.388.404	585.926	1.005.190	151.321	513.192	324.130	129.596	652.849	105.494	349.890	501.774							
Resto de Buenos Aires																		
2014 Enero	1.718.532	220.110	397.039	67.606	218.091	149.757	74.711	251.880	39.744	119.211	163.681							
Diciembre	2.435.215	369.719	586.582	84.172	264.503	195.117	92.195	320.207	64.816	181.132	256.445							
2015 Enero	2.342.616	290.647	541.535	90.900	295.147	199.786	101.600	354.358	62.857	147.680	233.675							
Córdoba																		
2014 Enero	716.832	89.118	153.966	17.088	55.438	63.119	29.992	81.080	19.864	72.810	127.476							
Diciembre	1.030.655	141.610	245.208	19.682	69.101	82.756	35.697	92.550	29.969	83.098	222.164							
2015 Enero	888.094	106.981	203.492	19.174	68.183	76.750	36.018	97.216	24.832	70.736	175.889							
Chubut																		
2014 Enero	433.171	40.806	109.298	12.453	51.993	48.832	24.309	60.199	14.428	25.522	38.773							
Diciembre	691.168	84.159	172.281	16.928	71.513	75.295	35.145	81.496	23.984	36.463	85.812							
2015 Enero	620.540	61.509	138.990	17.696	78.181	72.318	35.688	87.074	21.409	29.409	70.894							
Entre Ríos																		
2014 Enero	249.259	26.495	57.162	6.752	26.219	13.753	7.305	39.652	7.404	25.731	36.142							
Diciembre	396.438	56.907	92.487	9.651	36.405	20.075	10.347	55.348	12.159	36.214	63.360							
2015 Enero	338.833	39.368	76.950	8.366	36.416	17.470	9.966	58.093	10.005	29.164	49.752							
Mendoza																		
2014 Enero	715.410	78.338	228.923	17.477	45.954	93.421	13.313	105.583	23.115	40.934	60.358							
Diciembre	1.115.021	136.444	387.171	21.343	57.294	130.767	15.889	143.218	37.919	51.130	123.587							
2015 Enero	964.316	103.476	318.130	17.406	54.947	116.926	14.507	138.908	32.961	53.772	104.179							

en miles de pesos

Cuadro 7. (conclusión)

Período	Total	Grupos de artículos										Otros	
		Bebidas	Almacén	Panadería	Lácteos	Carnes	Verdulería y frutería	Alimentos preparados y rotisería	Artículos de limpieza y perfumería	Indumentaria, calzado y textiles para el hogar	Electrónicos y artículos para el hogar		
en miles de pesos													
Neuquén													
2014 Enero	443.872	46.994	106.851	11.337	46.922	60.744	20.873	8.365	58.649	14.335	23.436	45.366	
Diciembre	739.367	87.141	166.223	19.010	64.147	98.156	30.272	12.694	86.238	33.893	46.123	95.470	
2015 Enero	629.251	65.696	135.645	15.943	66.947	84.835	28.334	11.945	82.743	25.309	35.081	76.773	
Salta													
2014 Enero	251.412	25.562	63.332	6.240	21.202	34.866	4.474	3.234	38.612	6.345	16.729	30.816	
Diciembre	421.981	65.549	94.200	7.984	27.559	58.515	6.244	4.240	52.009	10.308	24.340	71.033	
2015 Enero	343.314	36.500	72.392	6.865	27.474	46.610	5.275	3.971	53.332	9.646	19.812	61.437	
Santa Fe													
2014 Enero	639.094	58.378	161.297	23.250	61.649	50.405	26.747	10.423	88.725	21.200	55.094	81.926	
Diciembre	1.011.892	109.532	261.726	36.917	86.065	76.632	36.728	16.218	118.615	39.478	68.104	161.877	
2015 Enero	825.367	69.065	208.282	30.345	80.884	67.336	34.316	14.288	118.113	28.078	54.700	119.980	
Tucumán													
2014 Enero	267.961	26.728	57.754	7.548	24.017	30.746	5.843	3.150	38.851	6.770	19.489	47.065	
Diciembre	453.106	57.697	99.554	10.615	33.752	49.647	8.755	5.734	50.048	11.492	32.274	93.538	
2015 Enero	351.836	31.415	72.388	7.840	29.612	39.462	7.237	4.384	49.353	9.900	24.742	75.503	
Otras provincias del Norte¹													
2014 Enero	710.078	69.938	142.852	19.486	59.276	74.661	20.057	17.527	103.280	19.165	45.582	138.254	
Diciembre	1.200.212	159.625	260.873	26.566	83.924	125.500	31.343	24.193	139.839	36.937	67.702	243.710	
2015 Enero	987.843	101.126	207.643	23.120	79.848	101.828	27.407	21.259	144.682	26.717	58.212	196.001	
Otras provincias del Centro y del Oeste²													
2014 Enero	391.165	35.967	92.725	9.104	28.275	41.239	9.982	4.939	57.201	10.825	31.369	69.539	
Diciembre	610.639	66.677	168.821	12.164	36.044	59.025	13.259	6.681	75.065	17.766	45.628	109.509	
2015 Enero	517.037	44.268	137.357	9.942	34.744	51.597	11.843	6.201	74.370	15.599	40.023	91.093	
Otras provincias del Sur³													
2014 Enero	1.018.115	102.293	226.817	25.925	129.213	126.013	71.589	8.707	139.547	30.988	59.678	97.345	
Diciembre	1.589.998	195.527	372.298	31.026	184.140	192.338	104.008	11.025	194.165	52.718	102.936	149.817	
2015 Enero	1.380.584	141.505	304.678	29.290	188.043	169.236	95.515	10.587	192.861	43.966	77.923	126.980	

¹ Comprende las provincias de Corrientes, Chaco, Formosa, Jujuy, Misiones y Santiago del Estero.

² Comprende las provincias de Catamarca, La Rioja, San Juan y San Luis.

³ Comprende las provincias de La Pampa, Río Negro, Santa Cruz y Tierra del Fuego.

Cuadro 8. Ventas totales, ventas por boca, ventas por metro cuadrado y ventas por operación a precios corrientes, según jurisdicción

Período	Ventas totales en miles de pesos	Número de bocas	Ventas por boca en miles de pesos	Superficie del área de ventas en m ²	Ventas por m ² en pesos	Número de operaciones	Ventas por operación en pesos
Total							
2014 Enero	12.815.787	2.074	6.179	3.038.685	4.218	65.281.383	196,3
Diciembre	20.450.742	2.187	9.351	3.118.163	6.559	73.072.809	279,9
2015 Enero	17.172.443	2.202	7.799	3.122.586	5.499	66.876.803	256,8
Ciudad de Buenos Aires							
2014 Enero	1.956.003	629	3.110	446.094	4.385	13.847.694	141,3
Diciembre	3.264.222	704	4.637	459.182	7.109	16.069.174	203,1
2015 Enero	2.594.408	715	3.629	462.807	5.606	14.609.694	177,6
24 partidos de la Provincia de Buenos Aires							
2014 Enero	3.304.883	400	8.262	767.684	4.305	14.184.925	233,0
Diciembre	5.490.828	403	13.625	771.231	7.120	16.476.493	333,3
2015 Enero	4.388.404	403	10.889	771.231	5.690	14.716.426	298,2
Resto de Buenos Aires							
2014 Enero	1.718.532	283	6.073	399.169	4.305	8.095.502	212,3
Diciembre	2.435.215	286	8.515	409.422	5.948	8.188.912	297,4
2015 Enero	2.342.616	289	8.106	409.903	5.715	8.244.321	284,1
Córdoba							
2014 Enero	716.832	114	6.288	225.401	3.180	3.583.059	200,1
Diciembre	1.030.655	122	8.448	227.631	4.528	3.729.818	276,3
2015 Enero	888.094	122	7.279	227.631	3.901	3.409.554	260,5
Chubut							
2014 Enero	433.171	49	8.840	81.611	5.308	2.002.035	216,4
Diciembre	691.168	52	13.292	103.150	6.701	2.089.220	330,8
2015 Enero	620.540	52	11.933	103.150	6.016	2.005.197	309,5
Entre Ríos							
2014 Enero	249.259	36	6.924	51.730	4.818	1.365.008	182,6
Diciembre	396.438	36	11.012	51.730	7.664	1.477.388	268,3
2015 Enero	338.833	37	9.158	52.047	6.510	1.381.725	245,2
Mendoza							
2014 Enero	715.410	121	5.912	193.844	3.691	3.669.709	195,0
Diciembre	1.115.021	121	9.215	193.844	5.752	4.481.756	248,8
2015 Enero	964.316	121	7.970	193.844	4.975	3.969.217	242,9
Neuquén							
2014 Enero	443.872	55	8.070	86.823	5.112	1.972.311	225,1
Diciembre	739.367	56	13.203	96.423	7.668	1.785.179	414,2
2015 Enero	629.251	56	11.237	96.423	6.526	1.647.257	382,0
Salta							
2014 Enero	251.412	39	6.446	70.635	3.559	1.515.720	165,9
Diciembre	421.981	41	10.292	72.169	5.847	1.817.390	232,2
2015 Enero	343.314	41	8.374	72.169	4.757	1.600.779	214,5
Santa Fe							
2014 Enero	639.094	69	9.262	149.040	4.288	2.647.164	241,4
Diciembre	1.011.892	68	14.881	148.880	6.797	2.849.415	355,1
2015 Enero	825.367	68	12.138	148.880	5.544	2.518.660	327,7
Tucumán							
2014 Enero	267.961	28	9.570	86.181	3.109	1.304.689	205,4
Diciembre	453.106	28	16.182	86.181	5.258	1.455.100	311,4
2015 Enero	351.836	28	12.566	86.181	4.083	1.246.538	282,3
Otras provincias del Norte¹							
2014 Enero	710.078	84	8.453	237.561	2.989	4.483.197	158,4
Diciembre	1.200.212	100	12.002	251.468	4.773	5.395.606	222,4
2015 Enero	987.843	100	9.878	251.468	3.928	4.739.815	208,4
Otras provincias del Centro y del Oeste²							
2014 Enero	391.165	45	8.693	99.432	3.934	1.904.186	205,4
Diciembre	610.639	46	13.275	100.932	6.050	2.130.276	286,6
2015 Enero	517.037	46	11.240	100.932	5.123	1.892.826	273,2
Otras provincias del Sur³							
2014 Enero	1.018.115	122	8.345	143.480	7.096	4.706.184	216,3
Diciembre	1.589.998	124	12.823	145.920	10.896	5.127.082	310,1
2015 Enero	1.380.584	124	11.134	145.920	9.461	4.894.794	282,1

¹ Comprende las provincias de Corrientes, Chaco, Formosa, Jujuy, Misiones y Santiago del Estero.

² Comprende las provincias de Catamarca, La Rioja, San Juan y San Luis.

³ Comprende las provincias de La Pampa, Río Negro, Santa Cruz y Tierra del Fuego.

El personal ocupado total en el mes de enero de 2015 ascendió a 103.477 personas (cuadro 9).

Los salarios brutos promedio en el mes de enero de 2015 fueron \$23.722 para Gerentes, supervisores y otro personal jerárquico y \$11.241 para Cajeros, administrativos, repositores y otros (cuadro 11).

Cuadro 9. Personal ocupado asalariado, por categoría. Todas las cadenas

	Cantidad de personal ocupado			Variación porcentual		
	2014		2015	Mes anterior	Igual período año anterior	Del acumulado desde enero hasta cada mes del año respecto a igual período año anterior
	Enero	Diciembre	Enero			
Total	101.550	103.740	103.477	-0,3	1,9	1,9
Gerentes, supervisores y otro personal jerárquico	11.987	12.207	11.781	-3,5	-1,7	-1,7
Cajeros, administrativos, repositores y otros	89.563	91.533	91.696	0,2	2,4	2,4

Cuadro 10. Sueldos y salarios brutos y contribuciones patronales, por categoría. Todas las cadenas

	Monto en miles de pesos			Variación porcentual		
	2014		2015	Mes anterior	Igual período año anterior	Del acumulado desde enero hasta cada mes del año respecto a igual período año anterior
	Enero	Diciembre ¹	Enero			
Total						
Sueldos y salarios brutos	880.617	1.968.472	1.310.213	-33,4	48,8	48,8
Contribuciones patronales	220.152	492.567	327.554	-33,5	48,8	48,8
Gerentes, supervisores y otro personal jerárquico						
Sueldos y salarios brutos	192.845	438.000	279.467	-36,2	44,9	44,9
Contribuciones patronales	48.211	109.498	69.865	-36,2	44,9	44,9
Cajeros, administrativos, repositores y otros						
Sueldos y salarios brutos	687.772	1.530.472	1.030.746	-32,7	49,9	49,9
Contribuciones patronales	171.941	383.069	257.689	-32,7	49,9	49,9

Cuadro 11. Sueldos y salarios brutos promedio, por categoría. Todas las cadenas

	Monto en pesos			Variación porcentual		
	2014		2015	Mes anterior	Igual período año anterior	Del acumulado desde enero hasta cada mes del año respecto a igual período año anterior
	Enero	Diciembre ¹	Enero			
Total	8.672	18.975	12.662	-33,3	46,0	46,0
Gerentes, supervisores y otro personal jerárquico	16.088	35.881	23.722	-33,9	47,5	47,5
Cajeros, administrativos, repositores y otros	7.679	16.720	11.241	-32,8	46,4	46,4

¹Se incluye aguinaldo

La variación de precios implícitos de la Encuesta de Supermercados refleja las modificaciones de un conjunto acotado de precios de productos y no, obviamente, del total de precios de la economía, por lo cual no puede tomarse como una medida de la inflación. Dado el marco metodológico propio de cada encuesta, resulta técnicamente inviable realizar una comparación con otros indicadores de evolución de precios elaborados por el INDEC.

Por citar un ejemplo, el Índice de Precios al Consumidor (IPC) toma en cuenta un número considerablemente mayor de bienes, además de una amplia gama de servicios, a la vez que incluye precios de venta no sólo en supermercados sino en diversos tipos de comercios más pequeños.

Los índices de precios de los supermercados se elaboran a partir de la información recolectada del operativo de Índice de Precios al Consumidor. En consecuencia, dado que a partir de octubre de 2014 está vigente el Índice de Precios al Consumidor Nacional urbano, base oct2013-sep2014=100, se presenta la serie tomando la nueva base.

Cuadro 12. Evolución del índice de precios implícitos de la encuesta de Supermercados base oct2013-sep2014=100

Período	
2014 Feb	97,9
Mar	100,8
Abr	102,6
May	104,1
Jun	105,8
Jul	107,4
Ago	109,3
Sep	111,0
Oct	112,5
Nov	113,9
Dic	114,9
2015 Ene	116,5
Feb*	117,6

Cuadro 13. Índice de ventas a precios corrientes y constantes de la encuesta de Supermercados base oct2013-sep2014=100

Período	Precios Corrientes		Precios Constantes	
	Variación			
		Mensual		Mensual
2014 Feb	87,9	///	89,7	///
Mar	100,9	14,8	100,1	11,6
Abr	99,0	-1,9	96,4	-3,6
May	104,6	5,7	100,5	4,2
Jun	105,6	1,0	99,9	-0,6
Jul	106,6	0,9	99,2	-0,7
Ago	113,2	6,2	103,5	4,3
Sep	105,4	-6,9	94,9	-8,3
Oct	118,1	12,1	104,9	10,6
Nov	124,9	5,8	109,7	4,5
Dic	147,7	18,3	128,6	17,2
2015 Ene	124,1	-16,0	106,5	-17,2
Feb*	115,9	-6,5	98,6	-7,4

Síntesis metodológica

Los cálculos requeridos para los índices originales de este informe requieren deflataciones. Para tal fin, se construyeron índices de precios Laspeyres, con ponderadores e índices del IPC dentro de cada Grupo de artículos. Un detalle con fórmulas aparece en www.indec.gov.ar / Comercio y servicios / Comercio/ Supermercados / Descripción de la Construcción de los Índices.

Cuadro 12

- **Cálculo del índice de precios implícitos.** El valor mensual surge como cociente entre el índice de precios corrientes y el índice de precios constantes, ambos con base oct2013-sep2014=100.

Cuadro 13

- **Cálculo de la serie a Precios Corrientes.** La serie utiliza como base la facturación promedio del período oct2013-sep2014=100.

- **Cálculo de la serie a precios constantes.** La serie se calcula dividiendo la facturación de cada mes a precios promedio del período oct2013-sep2014=100 por la facturación del período base.

Acerca de la desestacionalización del Índice de Supermercados

Tal como se mencionó en la página 9, dado que hasta el mes de diciembre de 2013 los índices de supermercados eran contruidos a partir de ponderadores y deflatores provenientes del IPC-GBA base abril 2008=100 y que a partir del presente comunicado estas ponderaciones y deflatores surgen del IPCNU base oct2013-sep2014=100, aparece una inevitable discontinuidad en la serie, que se deriva de la no comparabilidad entre los índices de precios mencionados, que impiden el empalme de la misma.

Esto hace que las series de índices de Supermercados desestacionalizada se vea discontinuada ya que son necesarios 5 años de datos mensuales para la desestacionalización de series económicas.

Signos convencionales

- * Dato provisorio
- Dato igual a cero
- Dato ínfimo, menos de la mitad del último dígito mostrado
- . Dato no registrado
- ... Dato no disponible a la fecha de presentación de los resultados
- /// Dato que no corresponde presentar debido a la naturaleza de las cosas o del cálculo
- s Dato confidencial por aplicación de las reglas del secreto estadístico
- e Dato estimado por extrapolación, proyección o imputación

Los 24 partidos de la provincia de Buenos Aires comprenden: Almirante Brown, Avellaneda, Berazategui, Esteban Echeverría, Ezeiza, Florencio Varela, General San Martín, Hurlingham, Ituzaingó, José C. Paz, La Matanza, Lanús, Lomas de Zamora, Malvinas Argentinas, Merlo, Moreno, Morón, Quilmes, San Fernando, San Isidro, San Miguel, Tigre, Tres de Febrero y Vicente López.

Este relevamiento, de periodicidad mensual, es representativo de la actividad de una nómina de empresas de supermercados que cuentan por lo menos con alguna boca de expendio cuya superficie de ventas supera los 300 m².

Los datos que aquí se presentan tienen carácter provisorio, dado que la información se recopila y actualiza permanentemente, pudiendo ser modificados de acuerdo con nueva información suministrada por las empresas.