



# Encuesta de Supermercados

## SÍNTESIS DE RESULTADOS

### • Febrero de 2002: Datos completos

En el mes de febrero de 2002 las ventas totales de las 78 cadenas relevadas alcanzaron a \$1.026,1 millones, lo que representa una disminución de 0,6% con relación al mes de enero de 2002.

Por otra parte, las ventas de febrero de 2002 se redujeron 3,2% con respecto a febrero de 2001.

De esta manera, las ventas totales del primer bimestre de 2002 cayeron 5,3% con respecto al primer bimestre del año 2001.

Debe destacarse que la cantidad de bocas de expendio en febrero de 2002 alcanzó a 1.323, en tanto que en febrero de 2001 eran 1.332, lo cual implica una reducción de 0,7%. Por otra parte, la superficie de los salones de ventas creció de 2.014.002m<sup>2</sup> en febrero de 2001 a 2.023.277m<sup>2</sup> en febrero de 2002, equivalente a 0,5% de aumento (ver pág. 16).

En las cadenas grandes las ventas totales llegaron a \$873,8 millones, mientras que las cadenas medianas vendieron \$152,3 millones (ver pág. 11).

El total de tickets emitidos se elevó a 54,9 millones, en tanto que la venta promedio fue de \$18,7 (ver pág. 16).

El personal ocupado fue de 95.237 personas (ver pág. 18). Si se compara con las correspondientes al mes de febrero de 2001 se verifica una reducción de 2,5%.

### • Marzo de 2002: Resultados anticipados

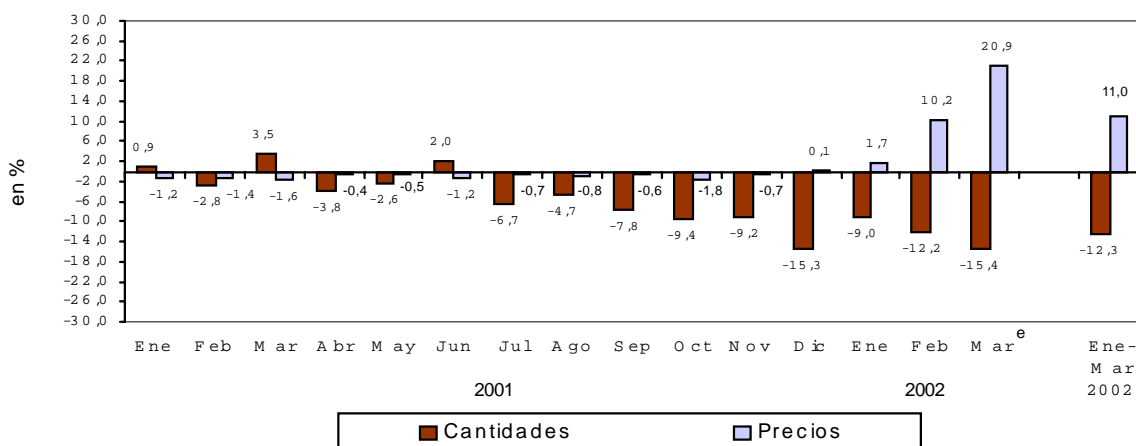
El anticipo de resultados del mes de marzo de 2002 indica que en ese mes las ventas totales alcanzaron a 1.260,1\$ millones. Esto significa una suba de 22,8% con respecto a febrero de 2002 y un aumento de 2,2% con relación a igual mes del año anterior (ver pág. 5). En términos de cantidades físicas, la baja con respecto a marzo de 2001 alcanzó a 15,4%.

Con esta estimación para el mes de marzo de 2002, las ventas totales del primer trimestre de 2002 disminuyeron 2,6% con respecto a las ventas totales del primer trimestre de 2001 (ver pág. 5). Por otra parte, las ventas en términos físicos del primer trimestre de 2002 se redujeron 12,3%.

### Evolución de las ventas totales

Periodo	Ventas en millones de \$	Variación porcentual		
		respecto al período anterior	respecto a igual período del año anterior	del acumulado desde enero hasta cada mes del año respecto a igual período del año anterior
1996	12.609,6	///	///	///
1997	13.377,4	6,1	///	///
1998	14.592,1	9,1	///	///
1999	14.389,9	-1,4	///	///
2000	14.339,5	-0,4	///	///
2001	13.507,7	-5,8	///	///
2000 Ene	1.118,7	-25,1	-2,0	-2,0
2000 Feb	1.105,6	-1,2	-1,1	-1,6
2000 Mar	1.210,1	9,5	-3,4	-2,2
2000 Abr	1.229,5	1,6	4,2	-0,6
2000 May	1.124,8	-8,5	-4,3	-1,3
2000 Jun	1.135,4	0,9	-0,7	-1,2
2000 Jul	1.235,8	8,8	-0,5	-1,1
2000 Ago	1.157,3	-6,4	-1,4	-1,2
2000 Set	1.164,1	0,6	4,6	-0,6
2000 Oct	1.192,9	2,5	-3,6	-0,9
2000 Nov	1.141,6	-4,3	1,8	-0,6
2000 Dic	1.523,8	33,5	2,2	-0,4
2001 Ene	1.114,8	-26,8	-0,3	-0,3
2001 Feb	1.060,2	-4,9	-4,1	-2,2
2001 Mar	1.233,5	16,3	1,9	-0,8
2001 Abr	1.178,3	-4,5	-4,2	-1,7
2001 May	1.089,4	-7,5	-3,2	-1,9
2001 Jun	1.145,2	5,1	0,9	-1,5
2001 Jul	1.144,4	-0,1	-7,4	-2,4
2001 Ago	1.094,6	-4,4	-5,4	-2,8
2001 Set	1.066,2	-2,6	-8,4	-3,4
2001 Oct	1.060,9	-0,5	-11,1	-4,2
2001 Nov	1.028,6	-3,1	-9,9	-4,7
2001 Dic	1.291,7	25,6	-15,2	-5,8
2002 Ene	1.032,6	-20,1	-7,4	-7,4
2002 Feb	1.026,1	-0,6	-3,2	-5,3
2002 Mar <sup>e</sup>	1.260,1	22,8	2,2	-2,6

### Precios y cantidades, variación porcentual respecto a igual período del año anterior



## CONTENIDO

	Página
<b>ENCUESTA DE SUPERMERCADOS</b>	
SÍNTESIS DE RESULTADOS	1
ANÁLISIS DE LOS RESULTADOS DE FEBRERO DE 2002	3
ANTICIPO DE LOS RESULTADOS - MARZO DE 2002	5
EXPECTATIVAS DE VENTAS - ABRIL DE 2002	5
 <b>CUADROS Y GRÁFICOS DE LA EVOLUCIÓN MENSUAL DEL SECTOR</b>	
Cuadro 1. Ventas totales y ventas por m <sup>2</sup> . Evolución mensual según tipo de cadena	9
Cuadro 2. Ventas totales y ventas por m <sup>2</sup> . Variaciones respecto a períodos anteriores, según tipo de cadena	11
Cuadro 3. Ventas por jurisdicción, según grupos de artículos. Febrero de 2002	11
Cuadro 4. Ventas por grupos de artículos, según jurisdicción	13
Cuadro 5. Ventas totales, ventas por boca, ventas por m <sup>2</sup> y ventas por operación, según jurisdicción	16
Cuadro 6. Personal ocupado asalariado, por categoría	18
Cuadro 7. Sueldos y salarios brutos y contribuciones patronales, por categoría	19
Cuadro 8. Sueldos y salarios brutos promedio, por categoría	19
Cuadro 9. Cantidad de cadenas relevadas, por tipo de cadena	20
Cuadro 10. Índice de ventas a precios constantes, por grupos de artículos.	21
Cuadro 11. Variación interanual de las ventas a precios constantes, por grupos de artículos.	21
Cuadro 12. Evolución de los índices de precios adaptados a la Encuesta de Supermercados, por grupos de artículos.	22
Cuadro 13. Variaciones interanuales de los índices de precios adaptados a la Encuesta de Supermercados, por grupos de artículos.	22
Gráfico 1. Composición porcentual de las ventas, por grupos de artículos. Febrero de 2002	16
Gráfico 2. Evolución mensual del monto de las ventas por metro cuadrado	18
Gráfico 3. Evolución mensual del monto de las ventas por operación	18
Gráfico 4. Evolución mensual del personal ocupado, por categoría	19

Este relevamiento, de periodicidad mensual, es representativo de la actividad de una nómina de empresas de supermercados que cuentan por lo menos con alguna boca de expendio cuya superficie de ventas supere los 300 m<sup>2</sup>.

En esta Información de Prensa se difunden los datos completos del mes de Febrero de 2002 correspondientes a la actividad de 78 cadenas. Además, a partir de un relevamiento complementario que se realiza a las 33 principales cadenas, que representan aproximadamente 97% del total de las ventas, se brindan resultados anticipados del mes de Marzo de 2002.

Los datos que aquí se presentan tienen carácter de provisorios, dado que la información se recopila y actualiza permanentemente, pudiendo ser modificados de acuerdo con nueva información suministrada por las empresas.

### ADVERTENCIA

La evolución mensual de las series de ventas de los supermercados refleja una alta sensibilidad según el número de fines de semana que abarca cada mes, que es cuando se registra el mayor nivel de ventas. Asimismo existen factores estacionales (festividades y pago de aguinaldo, entre otros) que alteran el comportamiento tendencial. En consecuencia, para evaluar la tendencia de las series de ventas deben tenerse en cuenta estas salvedades, siendo más apropiado considerar los resultados acumulados desde enero de cada año. La disponibilidad de una serie estadística más amplia (la actual se inicia en enero de 1996) posibilitaría ajustar los efectos estacionales.

### Signos convencionales

- \* Dato provisorio
- Dato igual a cero
- Dato ínfimo, menos de la mitad del último dígito mostrado
- . Dato no registrado
- ... Dato no disponible a la fecha de presentación de los resultados
- /// Dato que no corresponde presentar debido a la naturaleza de las cosas o del cálculo
- s Dato confidencial por aplicación de las reglas del secreto estadístico
- e Dato estimado por extrapolación, proyección o imputación

Los 24 partidos de la provincia de Buenos Aires comprenden: Almirante Brown, Avellaneda, Berazategui, Esteban Echeverría, Ezeiza, Florencio Varela, General San Martín, Hurlingham, Ituzaingó, José C. Paz, La Matanza, Lanús, Lomas de Zamora, Malvinas Argentinas, Merlo, Moreno, Morón, Quilmes, San Fernando, San Isidro, San Miguel, Tigre, Tres de Febrero y Vicente López.

## ANALISIS DE LOS RESULTADOS DE FEBRERO DE 2002

Las ventas del mes de febrero de 2002 totalizaron \$1.026,1 millones. De ese total corresponden \$873,8 millones (lo que representa 85,2%) a las cadenas grandes y \$152,3 millones (es decir 14,8%) a las medianas<sup>1</sup>.

Con relación a febrero de 2001, las ventas totales disminuyeron 3,2%. En el caso de las cadenas grandes, se observa una baja de 4,6%, en tanto que en las cadenas medianas se verificó un aumento de 5,5%.

Las ventas por metro cuadrado son mayores en las cadenas grandes en relación con las medianas (\$546y \$363 respectivamente). El valor promedio de cada venta para el conjunto de cadenas es de \$18,7. Del análisis de su desagregación por jurisdicción, del monto de ventas por m<sup>2</sup> y del número de operaciones por m<sup>2</sup> se derivan importantes diferencias que reflejan la existencia de diversas modalidades de compra por parte de la población y las distintas características de las bocas de expendio en lo referido a tamaño, ubicación y oferta de productos.

### Ventas por operación, ventas por m<sup>2</sup> y número de operaciones por m<sup>2</sup>, por jurisdicción. Febrero de 2002

Jurisdicción	Ventas por operación en \$	Ventas por m <sup>2</sup> en \$	Número de operaciones por m <sup>2</sup>
Total del País	18,7	507	27,1
Ciudad de Buenos Aires	17,3	632	36,6
24 partidos de la provincia de Buenos Aires	22,4	509	22,8
Resto de Buenos Aires	18,5	415	22,4
Córdoba	16,6	508	30,5
Chubut	17,3	688	39,7
Entre Ríos	18,8	394	20,9
Mendoza	14,8	519	35,0
Neuquén	18,5	365	19,8
Santa Fe	23,0	416	18,1
Tucumán	18,2	652	35,9
Otras provincias del Norte <sup>1</sup>	14,5	409	28,2
Otras provincias del Centro y del Oeste <sup>2</sup>	21,4	561	26,2
Otras provincias del Sur <sup>3</sup>	16,4	683	41,6

<sup>1</sup> Comprende las provincias de Corrientes, Chaco, Formosa, Jujuy, Misiones, Salta y Santiago del Estero

<sup>2</sup> Comprende las provincias de Catamarca, La Rioja, San Juan y San Luis.

<sup>3</sup> Comprende las provincias de La Pampa, Río Negro, Santa Cruz y Tierra del Fuego.

En el siguiente cuadro se puede observar la evolución mensual de las ventas desagregadas por grupos de artículos, tomando como base = 100 el año 1997.

### Evolución mensual de las ventas por grupos de artículos. Base 1997 = 100

Período	Total	Alimentos y bebidas	Artículos de limpieza y perfumería	Indumentaria, calzado y textiles para el hogar	Electrónicos y artículos para el hogar	Otros
1997	100,0	100,0	100,0	100,0	100,0	100,0
1998	109,1	107,7	107,8	108,4	117,4	116,5
1999	107,6	106,2	106,8	103,4	110,1	117,9
2000	107,2	109,8	105,1	92,7	86,7	107,6
2001	101,0	103,1	99,0	83,1	78,7	106,5
2000 Ene	100,3	99,9	107,5	86,0	86,4	104,2
Feb	99,2	99,4	103,3	93,6	73,3	105,7
Mar	108,6	109,3	110,8	99,1	76,7	118,4
Abr	110,3	114,3	109,3	103,5	81,7	101,2
May	100,9	103,8	98,9	95,0	88,5	92,9
Jun	101,8	105,0	98,4	98,7	84,7	95,4
Jul	110,9	112,6	106,9	102,7	104,7	110,8
Ago	103,8	106,7	99,6	78,7	76,8	112,0
Set	104,4	107,9	104,1	76,9	75,8	104,7
Oct	107,0	109,9	102,9	83,2	100,0	105,3
Nov	102,4	106,8	99,9	76,3	76,9	97,9
Dic	136,7	142,2	119,0	118,8	114,6	142,9
2001 Ene	100,0	99,2	103,6	86,2	97,2	105,8
Feb	95,1	96,0	97,9	77,7	72,4	101,5
Mar	110,6	110,9	111,9	102,1	81,5	123,6
Abr	105,7	109,4	102,6	91,9	80,7	102,1
May	97,7	101,4	93,6	89,7	71,1	94,8
Jun	102,7	106,1	96,7	95,7	78,5	103,0
Jul	102,7	105,3	96,3	94,2	83,8	106,5
Ago	98,2	101,4	93,6	69,5	65,6	108,6
Set	95,6	99,0	95,5	61,5	73,5	95,9
Oct	95,2	97,0	94,4	70,7	66,4	96,8
Nov	92,3	93,4	94,5	65,4	68,2	101,9
Dic	115,9	117,8	107,5	92,5	86,2	137,2
2002 Ene	92,6	91,9	98,9	58,5	97,2	97,5
Feb	92,0	93,4	98,7	61,9	71,4	93,4

<sup>1</sup> Se consideran cadenas grandes aquellas que facturan habitualmente más de \$20 millones por mes. Las cadenas medianas son las que facturan hasta dicho valor.

Si se comparan las ventas de febrero de 2002 con relación a febrero de 2001 se observan disminuciones en las ventas de Alimentos y bebidas (2,7%); Indumentaria, calzado y textiles para el hogar (20,3%); Electrónicos y artículos para el hogar (1,4%), y Otros (8,0%). Mientras que las ventas de Artículos de limpieza y perfumería aumentan (0,8%).

Por otra parte, en lo que respecta a la dispersión de los datos, se observa que las series más estables son Artículos de limpieza y perfumería y Alimentos y bebidas. Como contrapartida las otras series presentan niveles de dispersión mayores, con picos importantes en diciembre de cada año.

El personal ocupado en el mes de febrero de 2002 alcanzó a 95.237 personas. Si se compara con el personal ocupado en febrero de 2001 se verifica una reducción de 2.458 personas, equivalente a 2,5%. Con respecto a enero de 2002, el personal ocupado disminuyó 263 personas.

El salario bruto promedio en el mes de febrero de 2002 fue de \$2.026 para los gerentes, supervisores y otro personal jerárquico y de \$569 para los cajeros, administrativos,

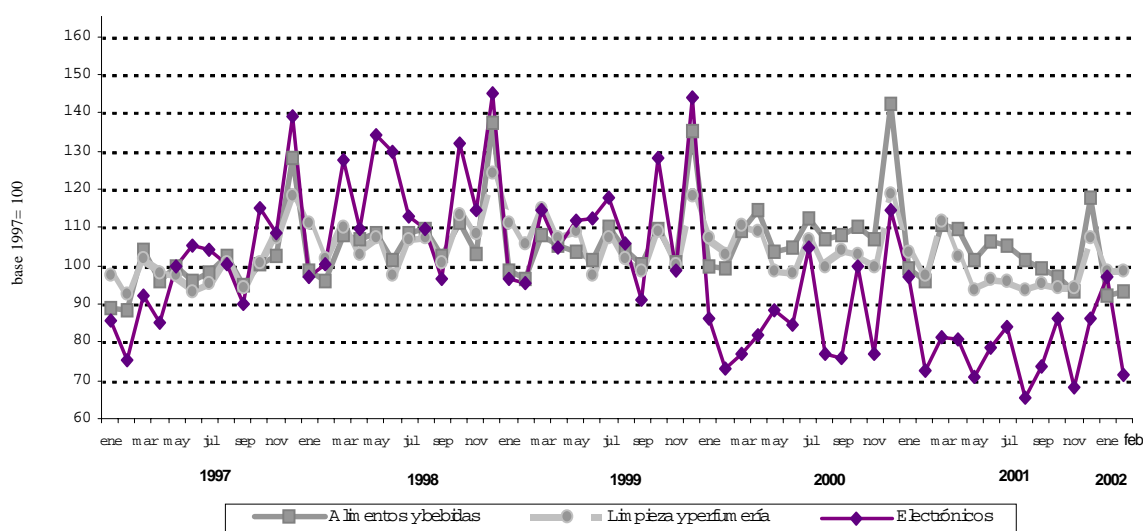
repositoros y otros.

En el mes febrero de 2002 se relevaron 78 empresas (cadenas de supermercados). De acuerdo con el monto de ventas se pueden distinguir 11 cadenas grandes (son aquellas que facturan más de \$20 millones por mes) y 68 cadenas medianas (son aquellas que facturan hasta \$20 millones por mes).

Al conjunto de empresas les corresponden 1.323 bocas de expendio en todo el país, cubriendo un total de 2.023.277m<sup>2</sup>. Si se compara con enero de 2002 se observa una reducción de 2 bocas (es decir 0,2%), y una disminución de 4.350m<sup>2</sup> de la superficie de los salones de ventas (equivalente a 0,2%).

Con la finalidad de determinar el nivel de cobertura en cada provincia de este relevamiento, se ha calculado para el mes de agosto de 2001, en base a la información de publicaciones especializadas, la representatividad de las empresas que conforman esta encuesta en términos de superficie de los salones de ventas de las empresas informantes sobre el total de la superficie existente en cada jurisdicción.

### Evolución mensual de las ventas por grupos de artículos



### Nivel de cobertura del relevamiento en términos de superficie de los salones de ventas Agosto de 2001

Jurisdicción	Nivel de cobertura
	%
Total del País	76,2
Ciudad de Buenos Aires	98,0
24 partidos de la provincia de Buenos Aires	90,8
Resto de Buenos Aires	66,1
Córdoba	59,0
Chubut	85,3
Entre Ríos	51,7
Mendoza	92,8
Neuquén	76,0
Santa Fe	56,5
Tucumán	89,3
Otras provincias del Norte	63,9
Otras provincias del Centro y del Oeste	79,2
Otras provincias del Sur	58,1

## ANTICIPO DE LOS RESULTADOS - Marzo de 2002

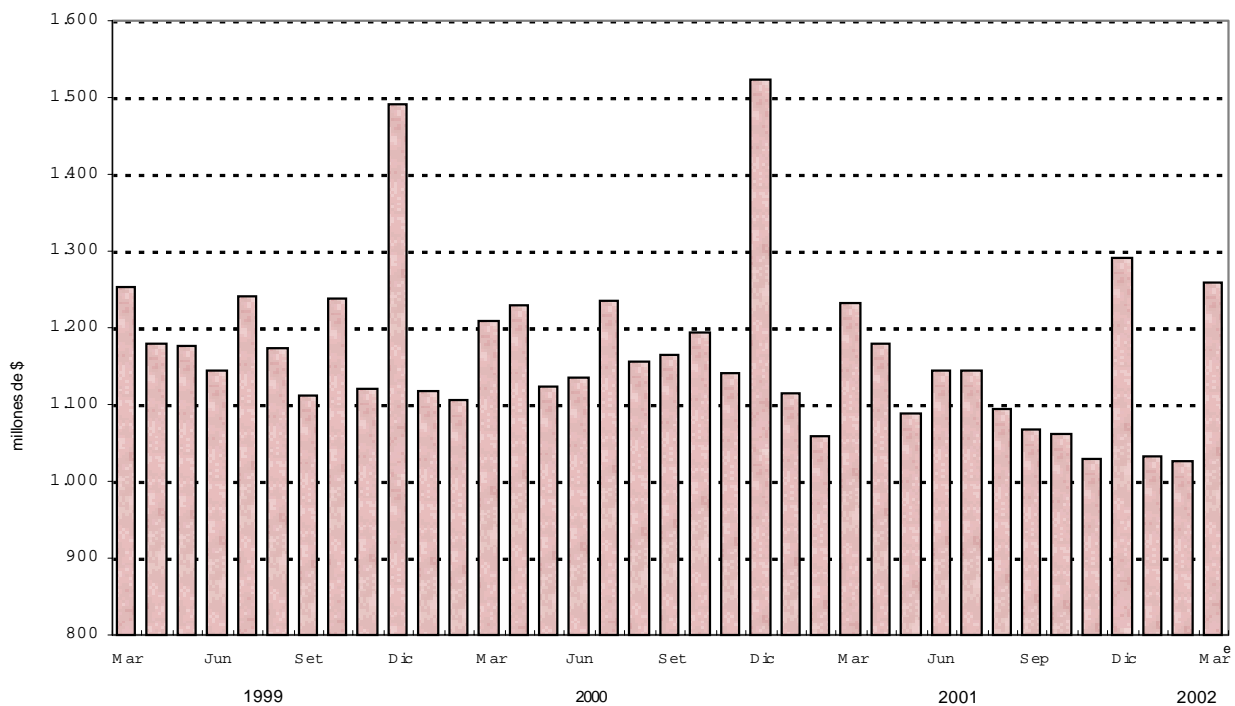
La estimación realizada a partir de la expansión de los resultados observados en las 33 cadenas relevadas que cubren aproximadamente el 97% de las ventas, indica que en el mes de marzo de 2002 las ventas de todas las cadenas comprendidas en la encuesta alcanzaron a \$ 1.260,1 millones.

Las ventas totales registran un aumento de 2,2% con respecto a igual mes del año anterior, y una suba de 22,8% con relación a febrero de 2002.

Por otra parte, las ventas totales del primer trimestre de 2002 disminuyeron 2,6% con respecto a las ventas totales del primer trimestre de 2001.

Período	Ventas totales	Período	Ventas totales	Período	Ventas totales	Período	Ventas totales
	millones de pesos		millones de pesos		millones de pesos		millones de pesos
<b>1999</b>	14.389,9	<b>2000</b>	14.339,5	<b>2001</b>	13.507,7	<b>2002</b>	
Ene	1.141,8	Ene	1.118,7	Ene	1.114,8	Ene	1.032,6
Feb	1.118,0	Feb	1.105,6	Feb	1.060,2	Feb	1.026,1
Mar	1.252,9	Mar	1.210,1	Mar	1.233,5	Mar <sup>e</sup>	1.260,1
Abr	1.179,9	Abr	1.229,5	Abr	1.178,3		
May	1.175,2	May	1.124,8	May	1.089,4		
Jun	1.143,7	Jun	1.135,4	Jun	1.145,2		
Jul	1.241,4	Jul	1.235,8	Jul	1.144,4		
Ago	1.173,4	Ago	1.157,3	Ago	1.094,6		
Set	1.113,2	Sep	1.164,1	Set	1.066,2		
Oct	1.237,3	Oct	1.192,9	Oct	1.060,9		
Nov	1.121,8	Nov	1.141,6	Nov	1.028,6		
Dic	1.491,2	Dic	1.523,8	Dic	1.291,7		

## Evolución mensual de las ventas



## EXPECTATIVAS DE VENTAS - Abril de 2002

Debido al nivel de incertidumbre determinado por el actual contexto económico, caracterizado por un incremento persistente del nivel de precios, se consideró apropiado suspender el cálculo de las expectativas de las ventas correspondientes al mes de abril, ya que no satisfacen las exigencias de precisión necesarias para su proyección.



**CUADROS Y GRÁFICOS DE LA  
EVOLUCIÓN MENSUAL DEL SECTOR**





**Cuadro 1. Ventas totales y ventas por m<sup>2</sup>**  
Evolución mensual según tipo de cadena

Período	Ventas totales		Ventas por m <sup>2</sup>	
	Monto en miles de pesos	Índice base 1996 = 100	Monto en pesos	Índice base 1996 = 100
<b>Todas las cadenas</b>				
1996	12.609.618	100,0	992	100,0
1997	13.377.441	106,1	887	89,5
1998	14.592.135	115,7	798	80,4
1999	14.389.922	114,1	692	69,8
2000	14.339.548	113,7	629	63,4
2001	13.507.706	107,1	559	56,4
<b>1996</b> Enero	948.955	90,3	955	96,3
Febrero	969.488	92,3	964	97,2
Marzo	1.090.549	103,8	1.074	108,3
Abril	1.022.169	97,3	995	100,3
Mayo	995.778	94,8	954	96,2
Junio	1.038.968	98,9	994	100,2
Julio	1.035.951	98,6	989	99,7
Agosto	1.064.349	101,3	1.004	101,3
Setiembre	974.725	92,8	912	92,0
Octubre	1.024.588	97,5	934	94,2
Noviembre	1.072.683	102,1	959	96,7
Diciembre	1.371.415	130,5	1.165	117,5
<b>1997</b> Enero	1.012.608	96,4	855	86,2
Febrero	1.000.179	95,2	845	85,2
Marzo	1.172.062	111,5	980	98,8
Abril	1.058.967	100,8	877	88,4
Mayo	1.101.202	104,8	912	92,0
Junio	1.069.056	101,7	880	88,7
Julio	1.090.725	103,8	877	88,4
Agosto	1.133.105	107,8	896	90,4
Septiembre	1.034.426	98,4	812	81,9
Octubre	1.114.832	106,1	844	85,1
Noviembre	1.149.640	109,4	850	85,7
Diciembre	1.440.639	137,1	1.017	102,6
<b>1998</b> Enero	1.127.049	107,3	791	79,8
Febrero	1.094.102	104,1	765	77,1
Marzo	1.230.808	117,1	840	84,7
Abril	1.171.945	111,5	801	80,8
Mayo	1.219.223	116,0	824	83,1
Junio	1.149.118	109,4	769	77,6
Julio	1.218.471	116,0	804	81,1
Agosto	1.238.898	117,9	804	81,1
Setiembre	1.139.667	108,5	719	72,5
Octubre	1.269.560	120,8	788	79,5
Noviembre	1.188.076	113,1	734	74,0
Diciembre	1.545.218	147,1	932	94,0
<b>1999</b> Enero	1.141.847	108,7	681	68,7
Febrero	1.118.033	106,4	666	67,2
Marzo	1.252.875	119,2	743	74,9
Abril	1.179.893	112,3	698	70,4
Mayo	1.175.157	111,8	688	69,4
Junio	1.143.676	108,8	663	66,9
Julio	1.241.384	118,1	712	71,8
Agosto	1.173.430	111,7	671	67,7
Septiembre	1.113.239	105,9	632	63,7
Octubre	1.237.326	117,8	694	70,0
Noviembre	1.121.848	106,8	627	63,2
Diciembre	1.491.214	141,9	832	83,9
<b>2000</b> Enero	1.118.659	106,5	620	62,5
Febrero	1.105.564	105,2	610	61,5
Marzo	1.210.109	115,2	655	66,1
Abril	1.229.452	117,0	665	67,1
Mayo	1.124.847	107,0	604	60,9
Junio	1.135.386	108,0	602	60,7
Julio	1.235.796	117,6	648	65,4
Agosto	1.157.266	110,1	603	60,8
Septiembre	1.164.106	110,8	599	60,4
Octubre	1.192.914	113,5	607	61,2
Noviembre	1.141.618	108,6	579	58,4
Diciembre	1.523.831	145,0	757	76,3
<b>2001</b> Enero	1.114.821	106,1	553	55,8
Febrero	1.060.155	100,9	526	53,0
Marzo	1.233.464	117,4	613	61,8
Abril	1.178.262	112,1	586	59,1
Mayo	1.089.388	103,7	542	54,7
Junio	1.145.241	109,0	568	57,3
Julio	1.144.406	108,9	568	57,3
Agosto	1.094.588	104,2	543	54,8
Septiembre	1.066.211	101,5	530	53,4
Octubre	1.060.937	101,0	529	53,3
Noviembre	1.028.565	97,9	512	51,6
Diciembre	1.291.668	122,9	636	64,1
<b>2002</b> Enero	1.032.602	98,3	508	51,2
Febrero	1.026.114	97,7	507	51,1

Cuadro 1. (continuación)

Período	Ventas totales		Ventas por m <sup>2</sup>	
	Monto en miles de pesos	Índice base 1996 = 100	Monto en pesos	Índice base 1996 = 100
<b>Cadenas grandes</b>				
1996	10.339.372	100,0	1.145	100,0
1997	11.130.310	107,6	999	87,2
1998	12.309.872	119,1	873	76,2
1999	12.084.493	116,9	757	66,1
2000	12.302.189	119,0	696	60,8
2001	11.605.418	112,2	615	53,7
<b>2000</b> Enero	961.505	111,6	685	59,8
Febrero	951.055	110,4	677	59,1
Marzo	1.039.513	120,6	726	63,4
Abril	1.061.063	123,1	740	64,6
Mayo	958.602	111,3	667	58,2
Junio	970.454	112,6	666	58,1
Julio	1.057.278	122,7	718	62,7
Agosto	987.647	114,6	665	58,1
Septiembre	996.129	115,6	661	57,7
Octubre	1.024.660	118,9	668	58,3
Noviembre	981.091	113,9	639	55,8
Diciembre	1.313.192	152,4	842	73,5
<b>2001</b> Enero	961.902	111,6	617	53,9
Febrero	915.702	106,3	587	51,3
Marzo	1.069.160	124,1	684	59,7
Abril	1.020.992	118,5	651	56,8
Mayo	938.447	108,9	599	52,3
Junio	985.556	114,4	628	54,8
Julio	982.078	114,0	623	54,4
Agosto	935.228	108,5	593	51,8
Septiembre	909.408	105,5	577	50,4
Octubre	900.728	104,5	569	49,7
Noviembre	873.624	101,4	553	48,3
Diciembre	1.112.593	129,1	696	60,8
<b>2002</b> Enero	882.193	102,4	551	48,1
Febrero	873.771	101,4	546	47,7
<b>Cadenas medianas</b>				
1996	2.270.246	100,0	619	100,0
1997	2.247.131	99,0	575	92,8
1998	2.282.263	100,5	547	88,4
1999	2.305.429	101,5	480	77,5
2000	2.037.359	89,7	399	64,4
2001	1.902.288	83,8	362	58,5
<b>2000</b> Enero	157.154	83,1	393	63,5
Febrero	154.509	81,7	381	61,5
Marzo	170.596	90,2	412	66,5
Abril	168.389	89,0	407	65,7
Mayo	166.245	87,9	391	63,1
Junio	164.932	87,2	385	62,2
Julio	178.518	94,4	413	66,7
Agosto	169.619	89,7	391	63,1
Septiembre	167.977	88,8	387	62,5
Octubre	168.254	88,9	390	63,0
Noviembre	160.527	84,9	369	59,6
Diciembre	210.639	111,3	467	75,4
<b>2001</b> Enero	152.919	80,8	337	54,4
Febrero	144.453	76,4	320	51,7
Marzo	164.304	86,8	366	59,1
Abril	157.270	83,1	356	57,5
Mayo	150.941	79,8	343	55,4
Junio	159.685	84,4	360	58,1
Julio	162.328	85,8	373	60,2
Agosto	159.360	84,2	365	59,0
Septiembre	156.803	82,9	363	58,6
Octubre	160.209	84,7	382	61,7
Noviembre	154.941	81,9	363	58,6
Diciembre	179.075	94,7	418	67,5
<b>2002</b> Enero	150.409	79,5	354	57,2
Febrero	152.343	80,5	363	58,6

**Cuadro 2. Ventas totales y ventas por m<sup>2</sup>**  
Variaciones respecto a períodos anteriores, según tipo de cadena

Período	Tipo de cadena	Ventas totales		Variación %		
		Monto en miles de pesos	Índice base 1996=100	respecto al mes anterior	respecto a igual mes del año anterior	del acumulado desde enero hasta febrero del mismo año respecto a igual acumulado del año anterior
Febrero de 2002	Todas las cadenas	1.026.114	97,7	-0,6	-3,2	-5,3
	Cadenas grandes	873.771	101,4	-1,0	-4,6	-6,5
	Cadenas medianas	152.343	80,5	1,3	5,5	1,8

Período	Tipo de cadena	Ventas por m <sup>2</sup>		Variación %		
		Monto en pesos	Índice base 1996=100	respecto al mes anterior	respecto a igual mes del año anterior	del acumulado desde enero hasta febrero del mismo año respecto a igual acumulado del año anterior
Febrero de 2002	Todas las cadenas	507	51,1	-0,2	-3,6	-5,9
	Cadenas grandes	546	47,7	-0,9	-7,0	-8,9
	Cadenas medianas	363	58,6	2,5	13,4	9,1

**Cuadro 3. Ventas por jurisdicción, según grupos de artículos**  
Febrero de 2002

Grupos de artículos	Buenos Aires							
	Total		Ciudad de Buenos Aires		24 partidos de la provincia de Buenos Aires		Resto de Buenos Aires	
	en miles de pesos	%	en miles de pesos	%	en miles de pesos	%	en miles de pesos	%
Total	1.026.114	100	210.914	100	309.049	100	136.580	100
Alimentos y bebidas	694.545	68	144.420	68	207.076	67	95.977	70
Bebidas	116.538	11	26.253	12	39.145	13	16.156	12
Almacén	270.170	26	47.687	23	80.886	26	35.827	26
Panadería	29.996	3	7.800	4	8.416	3	5.361	4
Lacteos	106.284	10	20.096	10	30.150	10	15.643	11
Carnes	105.274	10	23.166	11	30.812	10	13.608	10
Verdulería y frutería	46.367	6	13.439	6	12.913	4	6.951	5
Alimentos preparados y rotisería	19.916	2	5.979	3	4.754	2	2.431	2
Artículos de limpieza y perfumería	162.471	16	31.115	15	48.009	16	21.512	16
Indumentaria, calzado y textiles para el hogar	23.939	2	3.155	1	6.242	2	3.595	3
Electrónicos y artículos para el hogar	38.111	3	7.937	4	12.486	4	3.861	3
Otros	107.048	11	24.287	12	35.236	11	11.635	9

**Cuadro 3. (continuación)**

Grupos de artículos	Córdoba		Chubut		Entre Ríos	
	en miles de pesos	%	en miles de pesos	%	en miles de pesos	%
Total	75.373	100	20.247	100	15.118	100
Alimentos y bebidas	48.803	65	15.407	76	9.765	65
Bebidas	8.502	11	1.921	9	1.668	11
Almacén	21.013	28	5.757	28	4.356	29
Panadería	1.452	2	541	3	389	3
Lacteos	7.691	10	3.213	16	1.250	8
Carnes	6.911	9	2.281	11	1.223	8
Verdulería y frutería	2.327	3	1.180	6	558	4
Alimentos preparados y rotisería	907	1	514	3	321	2
Artículos de limpieza y perfumería	12.352	16	2.885	14	2.213	15
Indumentaria, calzado y textiles para el hogar	2.109	3	723	4	372	2
Electrónicos y artículos para el hogar	4.780	6	87	0	663	4
Otros	7.329	10	1.145	6	2.105	14

**Cuadro 3. (continuación)**

Grupos de artículos	Mendoza		Neuquén	
	en miles de pesos	%	en miles de pesos	%
Total	59.085	100	22.187	100
Alimentos y bebidas	39.432	67	14.952	67
Bebidas	4.408	7	1.955	9
Almacén	18.274	31	6.116	28
Panadería	1.176	2	568	3
Lacteos	5.705	10	2.405	11
Carnes	8.042	14	2.134	10
Verdulería y frutería	1.327	2	1.113	5
Alimentos preparados y rotisería	500	1	661	3
Artículos de limpieza y perfumería	11.704	20	3.222	15
Indumentaria, calzado y textiles para el hogar	1.400	2	1.079	5
Electrónicos y artículos para el hogar	2.118	4	435	2
Otros	4.431	7	2.499	11

**Cuadro 3. (continuación)**

Grupos de artículos	Santa Fe		Tucumán	
	en miles de pesos	%	en miles de pesos	%
Total	52.226	100	19.043	100
Alimentos y bebidas	34.408	66	10.963	58
Bebidas	5.418	10	1.654	9
Almacén	13.980	27	4.792	25
Panadería	1.451	3	386	2
Lacteos	4.865	9	2.098	11
Carnes	5.120	10	1.417	7
Verdulería y frutería	2.348	4	299	2
Alimentos preparados y rotisería	1.226	2	317	2
Artículos de limpieza y perfumería	8.082	15	3.767	20
Indumentaria, calzado y textiles para el hogar	1.405	3	823	4
Electrónicos y artículos para el hogar	2.114	4	1.174	6
Otros	6.217	12	2.316	12

**Cuadro 3. (conclusión)**

Grupos de artículos	Otras provincias del norte <sup>1</sup>		Otras provincias del centro y del oeste <sup>2</sup>		Otras provincias del sur <sup>3</sup>	
	en miles de pesos	%	en miles de pesos	%	en miles de pesos	%
Total	45.023	100	24.111	100	37.158	100
Alimentos y bebidas	29.424	65	15.709	65	28.209	76
Bebidas	3.795	8	1.822	8	3.841	10
Almacén	13.532	30	7.505	31	10.445	28
Panadería	1.179	3	447	2	830	2
Lacteos	4.508	3	2.511	10	6.149	17
Carnes	4.231	10	2.595	11	3.734	10
Verdulería y frutería	1.000	9	607	3	2.305	6
Alimentos preparados y rotisería	1.179	2	222	1	905	2
Artículos de limpieza y perfumería	7.388	3	4.922	20	5.300	14
Indumentaria, calzado y textiles para el hogar	1.134	16	419	2	1.483	4
Electrónicos y artículos para el hogar	1.494	3	937	4	25	0
Otros	5.583	3	2.124	9	2.141	6

<sup>1</sup>Comprende las provincias de Corrientes, Chaco, Formosa, Jujuy, Misiones, Salta y Santiago del Estero.

<sup>2</sup>Comprende las provincias de Catamarca, La Rioja, San Juan y San Luis.

<sup>3</sup>Comprende las provincias de La Pampa, Rio Negro, Santa Cruz y Tierra del Fuego.

**Cuadro 4. Ventas por grupos de artículos, según jurisdicción**

Período	Grupos de artículos										en miles de pesos		
	Total	Bebidas	Almacén	Panadería	Lácteos	Carnes	Verdulería y frutería	Alimentos preparados y rotisería	Artículos de limpieza y perfumería	Indumentaria, calzado y textiles para el hogar		Electrónicos y artículos para el hogar	Otros
<b>Total</b>													
2001 Septiembre	1.066.211	118.648	274.846	33.759	113.195	119.673	51.832	24.190	157.198	23.803	39.218	109.849	
Octubre	1.060.937	117.068	268.184	32.852	111.700	116.112	51.572	23.652	155.359	27.354	46.130	110.954	
Noviembre	1.028.565	117.406	256.024	30.976	105.780	112.184	51.937	20.186	155.596	25.291	36.391	116.794	
Diciembre	1.291.668	190.236	309.285	41.531	114.666	136.288	59.115	24.577	177.009	35.786	46.016	157.179	
2002 Enero	1.032.602	121.195	254.721	30.966	103.055	106.121	47.170	20.384	162.758	22.631	51.854	111.747	
Febrero	1.026.114	116.538	270.170	29.996	106.284	105.274	46.367	19.916	162.471	23.939	38.111	107.048	
<b>Ciudad de Buenos Aires</b>													
2001 Septiembre	245.651	29.711	56.466	10.036	24.583	27.277	14.991	8.110	33.559	2.925	8.578	29.415	
Octubre	244.484	29.139	55.406	9.868	24.509	26.760	15.085	7.967	33.369	3.771	10.078	28.532	
Noviembre	234.978	26.453	51.628	9.441	23.218	26.035	15.178	5.912	32.915	3.868	6.974	33.356	
Diciembre	276.362	40.182	58.491	11.508	23.096	29.187	15.791	6.984	35.024	5.511	8.533	42.055	
2002 Enero	205.164	25.883	43.238	7.927	18.505	21.657	12.035	6.181	30.029	2.640	11.846	25.223	
Febrero	210.914	26.253	47.687	7.800	20.096	23.166	13.439	5.979	31.115	3.155	7.937	24.287	
<b>24 partidos de la Provincia de Buenos Aires</b>													
2001 Septiembre	323.754	40.601	83.500	9.815	33.027	34.134	14.558	5.899	48.578	5.709	13.571	34.362	
Octubre	317.788	39.551	80.677	9.336	31.938	32.558	14.134	5.669	46.475	7.471	15.259	34.720	
Noviembre	315.584	41.433	77.045	9.036	30.625	32.193	14.419	4.786	47.688	7.427	13.084	37.848	
Diciembre	405.501	68.712	93.276	12.312	32.896	41.225	16.947	6.200	54.465	10.924	15.636	52.908	
2002 Enero	313.340	40.811	75.424	8.722	29.517	30.666	13.106	5.007	49.502	5.944	18.227	36.414	
Febrero	309.049	39.145	80.886	8.416	30.150	30.812	12.913	4.754	48.009	6.242	12.486	35.236	
<b>Resto de Buenos Aires</b>													
2001 Septiembre	125.846	13.416	33.508	4.833	14.927	13.954	7.151	2.362	19.011	3.396	3.673	9.615	
Octubre	124.823	13.059	32.720	4.613	14.582	13.280	7.212	2.383	18.620	3.605	4.733	10.016	
Noviembre	121.817	14.041	31.643	4.551	14.044	12.924	7.417	2.257	18.599	3.049	3.365	9.927	
Diciembre	159.946	24.577	40.696	6.271	15.580	16.506	8.821	2.696	21.759	4.224	4.403	14.413	
2002 Enero	144.089	18.046	35.852	5.755	16.342	14.087	7.991	2.525	22.357	3.306	5.486	12.342	
Febrero	136.580	16.156	35.827	5.361	15.643	13.608	6.951	2.431	21.512	3.595	3.861	11.635	
<b>Córdoba</b>													
2001 Septiembre	75.874	8.140	20.848	1.538	7.397	7.775	2.738	1.128	11.738	2.275	5.043	7.254	
Octubre	77.069	8.309	20.512	1.525	7.875	7.667	2.762	1.080	11.857	2.317	5.587	7.598	
Noviembre	73.148	8.661	19.310	1.443	7.391	7.256	2.724	1.024	11.548	1.976	4.838	6.977	
Diciembre	89.271	13.204	22.884	1.949	7.613	8.906	3.057	1.135	13.143	2.302	5.973	9.105	
2002 Enero	75.832	9.048	20.246	1.486	7.004	7.223	2.593	913	12.477	1.791	5.496	7.555	
Febrero	75.373	8.502	21.013	1.452	7.691	6.911	2.327	907	12.352	2.109	4.780	7.329	
<b>Chubut</b>													
2001 Septiembre	20.484	1.884	5.363	540	3.154	2.720	1.348	543	2.652	770	118	1.392	
Octubre	20.889	1.916	5.370	552	3.214	2.726	1.394	557	2.748	818	127	1.467	
Noviembre	20.928	1.964	5.383	568	3.215	2.763	1.430	550	2.821	778	86	1.380	
Diciembre	26.481	2.931	6.632	730	3.997	3.389	1.802	717	3.434	1.065	128	1.656	
2002 Enero	20.945	1.985	5.378	592	3.267	2.695	1.401	568	2.893	750	101	1.315	
Febrero	20.247	1.921	5.757	541	3.213	2.281	1.180	514	2.885	723	87	1.145	

**Cuadro 4. (continuación)**

Período	Grupos de artículos										Total	Bebidas	Almacén	Panadería	Lácteos	Carnes	Verdulería y frutería	Alimentos preparados y rotisería	Artículos de limpieza y perfumería	Indumentaria, calzado y textiles para el hogar	Electrónicos y artículos para el hogar	Otros
	en miles de pesos																					
<b>Entre Ríos</b>	13.943	1.436	3.848	481	1.070	1.629	603	448	1.697	320	363	2.048										
2001 Septiembre	13.917	1.379	3.738	470	1.010	1.539	596	405	1.676	357	523	2.224										
Octubre	12.881	1.312	3.414	406	910	1.393	551	330	1.642	349	401	2.173										
Noviembre	17.754	2.679	4.432	534	1.078	1.648	666	311	2.177	587	641	3.001										
Diciembre	15.379	1.732	4.096	381	1.206	1.317	584	305	2.305	326	883	2.244										
2002 Enero	15.118	1.668	4.356	389	1.250	1.223	558	321	2.213	372	663	2.105										
Febrero																						
<b>Mendoza</b>	56.777	4.309	16.634	1.179	6.366	8.557	1.748	735	9.827	1.525	1.861	4.036										
2001 Septiembre	57.051	4.441	15.775	1.174	6.299	8.231	1.802	772	10.007	1.764	2.530	4.256										
Octubre	54.594	4.517	15.962	1.117	5.258	8.068	1.837	645	10.536	1.205	1.700	3.749										
Noviembre	71.607	7.838	20.422	1.774	5.889	9.705	1.981	715	12.465	2.050	3.016	5.752										
Diciembre	59.846	4.534	17.676	1.171	5.359	7.993	1.528	539	12.067	1.509	2.710	4.760										
2002 Enero	59.085	4.408	18.274	1.176	5.705	8.042	1.327	500	11.704	1.400	2.118	4.431										
Febrero																						
<b>Neuquén</b>	23.085	2.017	6.639	577	2.534	2.603	1.319	769	3.173	1.016	334	2.104										
2001 Septiembre	22.400	1.961	6.183	535	2.393	2.574	1.262	739	3.121	1.060	437	2.135										
Octubre	21.139	1.904	5.810	473	2.292	2.301	1.249	698	3.014	990	316	2.092										
Noviembre	25.863	3.129	6.813	729	2.580	2.559	1.487	772	3.392	1.272	496	2.634										
Diciembre	21.748	1.988	5.849	581	2.313	2.169	1.175	668	3.210	1.008	474	2.313										
2002 Enero	22.187	1.955	6.116	568	2.405	2.134	1.113	661	3.222	1.079	435	2.499										
Febrero																						
<b>Santa Fe</b>	51.428	5.523	13.373	1.650	4.623	5.559	2.437	1.202	6.900	1.397	1.952	6.812										
2001 Septiembre	51.200	5.466	13.193	1.619	4.531	5.317	2.430	1.115	6.770	1.562	2.443	6.754										
Octubre	49.578	5.640	12.745	973	4.305	5.281	2.363	1.214	6.776	1.428	1.924	6.929										
Noviembre	64.689	9.569	16.067	2.001	4.902	6.463	2.822	1.431	7.781	1.981	2.389	9.283										
Diciembre	49.771	5.589	12.738	1.400	4.652	5.057	2.193	971	6.682	1.494	2.722	6.273										
2002 Enero	52.226	5.418	13.980	1.451	4.865	5.120	2.348	1.226	8.082	1.405	2.114	6.217										
Febrero																						
<b>Tucumán</b>	19.768	1.805	4.785	421	2.126	1.846	355	365	3.628	863	1.177	2.397										
2001 Septiembre	20.083	1.853	4.738	421	2.142	1.843	356	379	3.821	872	1.211	2.447										
Octubre	19.135	1.752	4.723	400	1.994	1.684	349	348	3.589	839	1.145	2.312										
Noviembre	24.575	2.844	5.687	570	2.455	2.127	419	516	4.297	1.141	1.483	3.036										
Diciembre	19.214	1.831	4.557	398	2.061	1.507	326	315	3.751	835	1.216	2.417										
2002 Enero	19.043	1.654	4.792	386	2.098	1.417	299	317	3.767	823	1.174	2.316										
Febrero																						

**Cuadro 4. (conclusión)**

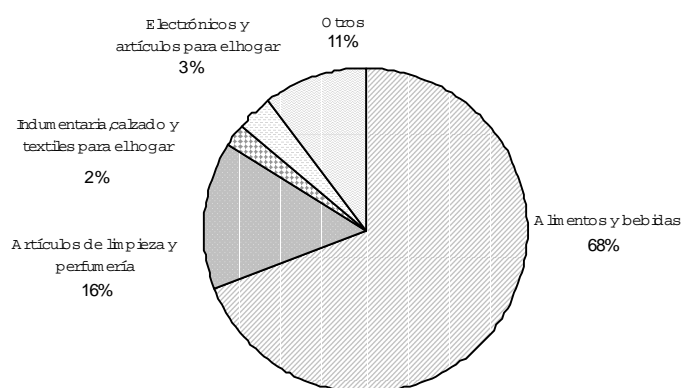
Periodo	Grupos de artículos											Otros
	Total	Bebidas	Almacén	Panadería	Lácteos	Carnes	Verdulería y frutería	Alimentos preparados y rotisería	Artículos de limpieza y perfumería	Indumentaria, calzado y textiles para el hogar	Electrónicos y artículos para el hogar	
en miles de pesos												
<b>Otras provincias del Norte<sup>1</sup></b>												
2001 Septiembre	48.459	4.159	13.453	1.334	4.815	5.884	1.232	1.387	7.534	1.347	1.488	5.826
Octubre	49.481	4.345	13.735	1.385	4.732	5.984	1.184	1.337	7.798	1.381	1.697	5.903
Noviembre	45.558	4.064	12.639	1.287	4.268	5.227	1.143	1.245	7.356	1.277	1.489	5.563
Diciembre	56.632	6.267	15.105	1.496	4.733	6.283	1.397	1.523	8.499	1.958	1.885	7.486
2002 Enero	47.485	4.146	13.332	1.260	4.577	4.852	1.163	1.234	7.907	1.160	1.586	6.268
Febrero	45.023	3.795	13.532	1.179	4.508	4.231	1.000	1.179	7.388	1.134	1.494	5.583
<b>Otras provincias del Centro y del Oeste<sup>2</sup></b>												
2001 Septiembre	23.294	1.904	6.494	483	2.403	3.432	766	284	3.767	569	892	2.300
Octubre	23.788	1.948	6.316	475	2.348	3.348	769	289	3.938	639	1.256	2.462
Noviembre	22.782	2.020	6.229	444	2.313	3.085	784	258	4.036	503	910	2.200
Diciembre	28.260	3.336	7.394	631	2.524	3.564	873	425	4.473	681	1.306	3.053
2002 Enero	24.511	2.011	6.983	472	2.430	3.028	723	268	4.567	446	1.065	2.518
Febrero	24.111	1.822	7.505	447	2.511	2.595	607	222	4.922	419	937	2.124
<b>Otras provincias del Sur<sup>3</sup></b>												
2001 Septiembre	37.848	3.743	9.935	872	6.170	4.303	2.586	958	5.134	1.691	168	2.288
Octubre	37.944	3.701	9.821	879	6.127	4.285	2.586	960	5.159	1.737	249	2.440
Noviembre	36.443	3.645	9.493	837	5.947	3.984	2.493	919	5.076	1.602	159	2.288
Diciembre	44.727	4.968	11.386	1.026	7.323	4.706	3.052	1.152	6.100	2.090	127	2.797
2002 Enero	35.278	3.591	9.352	821	5.822	3.870	2.352	890	5.011	1.422	42	2.105
Febrero	37.158	3.841	10.445	830	6.149	3.734	2.305	905	5.300	1.483	25	2.141

<sup>1</sup>Comprende las provincias de Corrientes, Chaco, Formosa, Jujuy, Misiones, Salta y Santiago del Estero

<sup>2</sup>Comprende las provincias de Catamarca, La Rioja, San Juan y San Luis

<sup>3</sup>Comprende las provincias de La Pampa, Río Negro, Santa Cruz y Tierra del Fuego

**Gráfico 1. Composición porcentual de las ventas, por grupos de artículos. Todas las cadenas. Febrero 2002**



**Cuadro 5. Ventas totales, ventas por boca, ventas por metro cuadrado y ventas por operación, según jurisdicción**

Período	Ventas totales en miles de pesos	Número de bocas	Ventas por boca en miles de pesos	Superficie del área de ventas en m <sup>2</sup>	Ventas por m <sup>2</sup> en pesos	Número de operaciones	Ventas por operación en pesos
<b>Total</b>							
2001 Septiembre	1.066.211	1.340	796	2.009.836	530	58.585.633	18,2
Octubre	1.060.937	1.330	798	2.005.850	529	58.875.478	18,0
Noviembre	1.028.565	1.322	778	2.007.784	512	57.059.089	18,0
Diciembre	1.291.668	1.326	974	2.029.472	636	60.191.355	21,5
2002 Enero	1.030.811	1.325	778	2.027.627	508	56.370.957	18,3
Febrero	1.026.114	1.323	776	2.023.277	507	54.894.327	18,7
<b>Ciudad de Buenos Aires</b>							
2001 Septiembre	245.651	277	887	329.604	745	13.445.870	18,3
Octubre	244.484	277	883	329.904	741	13.473.336	18,1
Noviembre	234.978	280	839	330.877	710	12.456.919	18,9
Diciembre	276.362	280	987	330.948	835	12.808.794	21,6
2002 Enero	205.164	282	728	333.218	616	12.744.226	16,1
Febrero	210.914	284	743	333.568	632	12.198.825	17,3
<b>24 partidos de la provincia de Buenos Aires</b>							
2001 Septiembre	323.754	400	809	602.242	538	14.881.931	21,8
Octubre	317.788	392	811	600.272	529	14.990.406	21,2
Noviembre	315.584	392	805	608.978	518	14.937.577	21,1
Diciembre	405.501	391	1.037	608.178	667	15.588.991	26,0
2002 Enero	313.340	390	803	607.678	516	14.083.762	22,2
Febrero	309.049	390	792	607.678	509	13.824.906	22,4
<b>Resto de Buenos Aires</b>							
2001 Septiembre	125.846	201	626	317.409	396	7.402.628	17,0
Octubre	124.823	199	627	315.093	396	7.144.032	17,5
Noviembre	121.817	202	603	316.238	385	7.257.465	16,8
Diciembre	159.946	206	776	329.151	486	7.991.797	20,0
2002 Enero	144.089	206	699	329.151	438	7.631.825	18,9
Febrero	136.580	206	663	329.151	415	7.371.283	18,5
<b>Córdoba</b>							
2001 Septiembre	75.874	91	834	152.277	498	4.610.303	16,5
Octubre	77.089	91	847	152.277	506	4.628.317	16,7
Noviembre	73.148	89	822	150.251	487	4.525.139	16,2
Diciembre	89.271	87	1.026	148.253	602	4.640.551	19,2
2002 Enero	75.832	87	872	148.253	512	4.546.853	16,7
Febrero	75.373	87	866	148.253	508	4.528.172	16,6
<b>Chubut</b>							
2001 Septiembre	20.484	25	819	28.200	726	1.231.930	16,6
Octubre	20.889	25	836	28.200	741	1.318.453	15,8
Noviembre	20.928	25	837	28.200	742	1.250.651	16,7
Diciembre	26.481	26	1.019	29.423	900	1.397.151	19,0
2002 Enero	20.945	26	806	29.423	712	1.220.926	17,2
Febrero	20.247	26	779	29.423	688	1.168.056	17,3

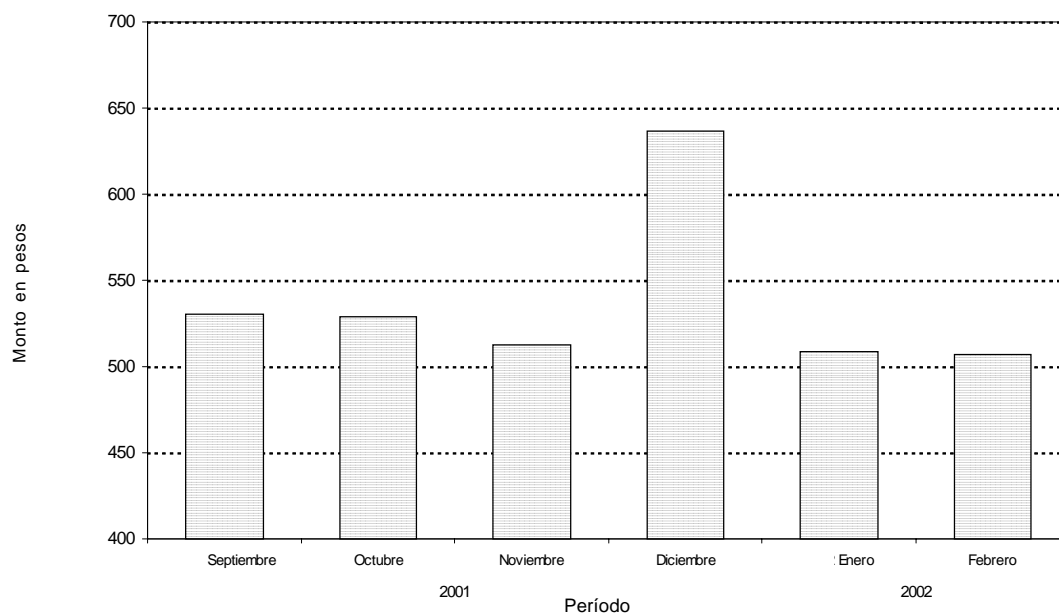


**Cuadro 5. (conclusión)**

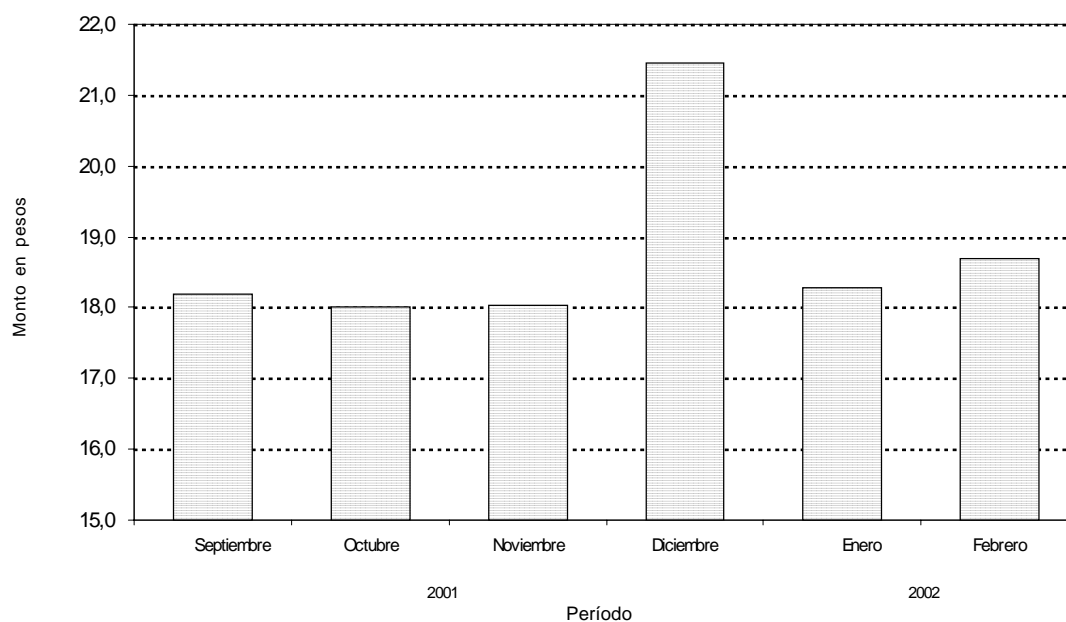
Período	Ventas totales en miles de pesos	Número de bocas	Ventas por boca en miles de pesos	Superficie del área de ventas en m <sup>2</sup>	Ventas por m <sup>2</sup> en pesos	Número de operaciones	Ventas por operación en pesos
<b>Entre Ríos</b>							
2001 Septiembre	13.943	20	697	38.417	363	894.421	15,6
Octubre	13.917	20	696	38.417	362	935.143	14,9
Noviembre	12.881	20	644	38.417	335	881.501	14,6
Diciembre	17.754	20	888	38.417	462	939.387	18,9
2002 Enero	15.379	20	769	38.417	400	785.863	19,6
Febrero	15.118	20	756	38.417	394	804.139	18,8
<b>Mendoza</b>							
2001 Septiembre	56.777	78	728	112.010	507	3.692.955	15,4
Octubre	57.051	78	731	112.010	509	3.672.098	15,5
Noviembre	54.594	78	700	112.010	487	3.633.292	15,0
Diciembre	71.607	79	906	122.010	587	4.146.171	17,3
2002 Enero	59.846	77	777	118.395	505	3.829.031	15,6
Febrero	59.085	74	798	113.895	519	3.981.515	14,8
<b>Neuquén</b>							
2001 Septiembre	23.085	39	592	60.963	379	1.241.321	18,6
Octubre	22.400	39	574	60.963	367	1.308.628	17,1
Noviembre	21.139	39	542	60.963	347	1.219.509	17,3
Diciembre	25.863	39	663	60.963	424	1.295.922	20,0
2002 Enero	21.748	39	558	60.963	357	1.203.952	18,1
Febrero	22.187	38	584	60.763	365	1.201.071	18,5
<b>Santa Fe</b>							
2001 Septiembre	51.428	60	857	128.595	400	2.914.365	17,6
Octubre	51.200	60	853	128.595	398	2.859.757	17,9
Noviembre	49.578	50	992	125.120	396	3.160.220	15,7
Diciembre	64.689	51	1.268	125.399	516	3.207.767	20,2
2002 Enero	49.771	51	976	125.399	397	2.593.759	19,2
Febrero	52.226	51	1.024	125.399	416	2.269.619	23,0
<b>Tucumán</b>							
2001 Septiembre	19.768	10	1.977	29.197	677	1.066.085	18,5
Octubre	20.083	10	2.008	29.197	688	1.080.727	18,6
Noviembre	19.135	10	1.914	29.197	655	1.063.013	18,0
Diciembre	24.575	10	2.458	29.197	842	1.086.696	22,6
2002 Enero	19.214	10	1.921	29.197	658	1.058.258	18,2
Febrero	19.043	10	1.904	29.197	652	1.048.563	18,2
<b>Otras provincias del Norte<sup>1</sup></b>							
2001 Septiembre	48.459	46	1.053	113.512	427	3.460.307	14,0
Octubre	49.481	46	1.076	113.512	436	3.485.893	14,2
Noviembre	45.558	44	1.035	110.123	414	3.229.803	14,1
Diciembre	56.632	44	1.287	110.123	514	3.349.821	16,9
2002 Enero	45.694	44	1.039	110.123	415	3.287.536	13,9
Febrero	45.023	44	1.023	110.123	409	3.102.597	14,5
<b>Otras provincias del Centro y del Oeste<sup>2</sup></b>							
2001 Septiembre	23.294	33	706	42.967	542	1.476.842	15,8
Octubre	23.788	33	721	42.967	554	1.524.097	15,6
Noviembre	22.782	33	690	42.967	530	1.094.358	20,8
Diciembre	28.260	33	856	42.967	658	1.130.437	25,0
2002 Enero	24.511	33	743	42.967	570	1.176.150	20,8
Febrero	24.111	33	731	42.967	561	1.125.732	21,4
<b>Otras provincias del Sur<sup>3</sup></b>							
2001 Septiembre	37.848	60	631	54.443	695	2.266.675	16,7
Octubre	37.944	60	632	54.443	697	2.454.591	15,5
Noviembre	36.443	60	607	54.443	669	2.349.642	15,5
Diciembre	44.727	60	745	54.443	822	2.607.870	17,2
2002 Enero	35.278	60	588	54.443	648	2.208.816	16,0
Febrero	37.158	60	619	54.443	683	2.269.849	16,4

<sup>1</sup>Comprende las provincias de Corrientes, Chaco, Formosa, Jujuy, Misiones, Salta y Santiago del Estero<sup>2</sup>Comprende las provincias de Catamarca, La Rioja, San Juan y San Luis<sup>3</sup>Comprende las provincias de La Pampa, Rio Negro, Santa Cruz y Tierra del Fuego

**Gráfico 2.** Evolución mensual del monto de las ventas por metro cuadrado  
Todas las cadenas



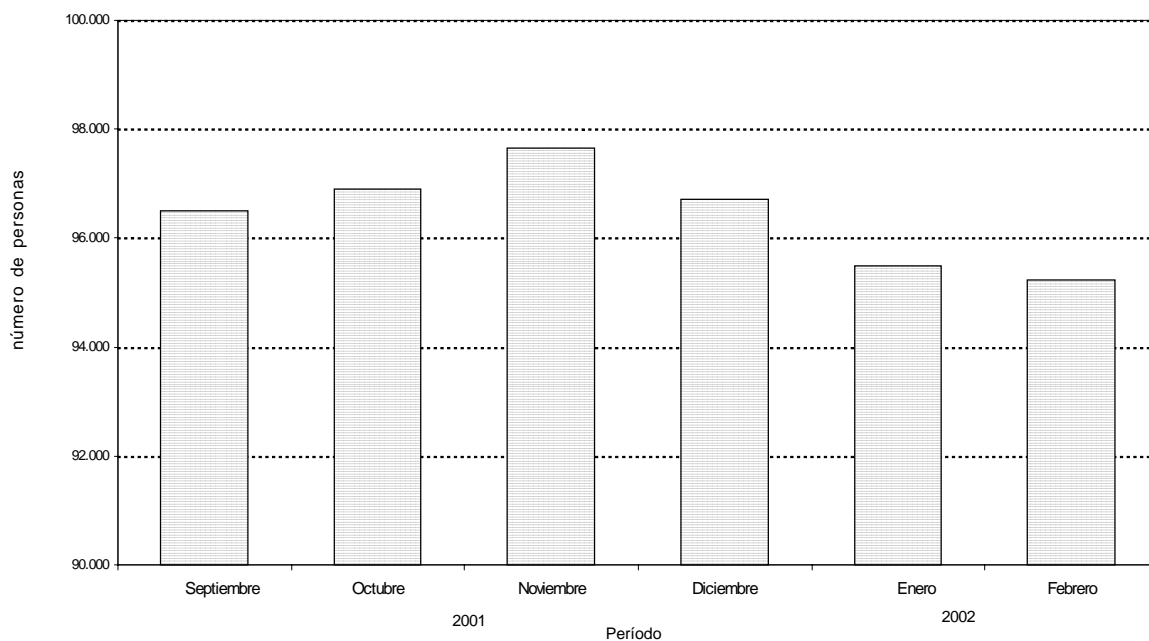
**Gráfico 3.** Evolución mensual del monto de las ventas por operación  
Todas las cadenas



**Cuadro 6.** Personal ocupado asalariado, por categoría  
Todas las cadenas

Período	Total	Categorías	
		Gerentes, supervisores y otro personal jerárquico	Cajeros, administrativos, reposidores y otros
Número de personas			
<b>Todas las cadenas</b>			
2001 Septiembre	96.499	10.179	86.320
Octubre	96.908	10.499	86.409
Noviembre	97.646	10.473	87.173
Diciembre	96.707	10.415	86.292
2002 Enero	95.500	10.060	85.440
Febrero	95.237	10.060	85.041

**Gráfico 4. Evolución mensual del personal ocupado**  
Todas las cadenas



**Cuadro 7. Sueldos y salarios brutos y contribuciones patronales, por categoría. Todas las cadenas**

Período	Total		Categorías			
	Sueldos y salarios brutos	Contribuciones patronales	Gerentes, supervisores y otro personal jerárquico		Cajeros, administrativos, reposidores y otros	
			Sueldos y salarios brutos	Contribuciones patronales	Sueldos y salarios brutos	Contribuciones patronales
en miles de pesos						
<b>Todas las cadenas</b>						
2001 Septiembre	68.649	14.469	16.206	3.524	52.443	10.945
2001 Octubre	69.412	14.029	17.096	3.486	52.316	10.543
2001 Noviembre	71.066	14.363	17.038	3.517	54.028	10.846
2001 Diciembre <sup>1</sup>	103.816	22.098	25.763	5.479	78.053	16.619
2002 Enero	72.268	15.441	17.204	3.828	55.064	11.613
2002 Febrero	69.042	14.279	20.661	4.771	48.381	9.508

<sup>1</sup> Se incluye aguinaldo

**Cuadro 8. Sueldos y salarios brutos promedio, por categoría. Todas las cadenas**

Período	Total	Categorías	
		Gerentes, supervisores y otro personal jerárquico	Cajeros, administrativos, reposidores y otros
en pesos			
<b>Todas las cadenas</b>			
2001 Septiembre	711	1.592	608
2001 Octubre	716	1.628	605
2001 Noviembre	728	1.627	620
2001 Diciembre <sup>1</sup>	1.074	2.474	905
2002 Enero	757	1.710	644
2002 Febrero	725	2.026	569

<sup>1</sup> Se incluye aguinaldo

**Cuadro 9.** Cantidad de cadenas relevadas, por tipo de cadena

Período	Cantidad de cadenas			
	Total	Grandes	Medianas	
1996	Enero	89	15	74
	Febrero	89	15	74
	Marzo	89	15	74
	Abril	89	15	74
	Mayo	89	15	74
	Junio	90	15	75
	Julio	92	15	77
	Agosto	92	15	77
	Setiembre	92	15	77
	Octubre	91	15	76
	Noviembre	90	15	75
	Diciembre	90	15	75
1997	Enero	89	15	74
	Febrero	89	15	74
	Marzo	86	15	71
	Abril	86	15	71
	Mayo	84	15	69
	Junio	84	15	69
	Julio	84	15	69
	Agosto	83	15	68
	Setiembre	83	15	68
	Octubre	82	15	67
	Noviembre	82	15	67
	Diciembre	82	15	67
1998	Enero	82	15	67
	Febrero	82	15	67
	Marzo	82	15	67
	Abril	82	15	67
	Mayo	81	15	66
	Junio	77	15	62
	Julio	78	13	65
	Agosto	76	13	63
	Setiembre	78	13	65
	Octubre	79	13	66
	Noviembre	79	13	66
	Diciembre	79	13	66
1999	Enero	80	13	67
	Febrero	81	13	68
	Marzo	81	13	68
	Abril	81	13	68
	Mayo	81	13	68
	Junio	81	13	68
	Julio	81	13	68
	Agosto	79	13	66
	Setiembre	77	13	64
	Octubre	77	13	64
	Noviembre	77	13	64
	Diciembre	77	13	64
2000	Enero	77	12	64
	Febrero	77	12	64
	Marzo	77	12	64
	Abri	77	12	64
	Mayo	77	12	64
	Junio	77	12	64
	Julio	77	11	65
	Agosto	77	11	65
	Setiembre	77	11	65
	Octubre	76	11	64
	Noviembre	76	11	64
	Diciembre	77	11	65
2001	Enero	77	11	65
	Febrero	77	11	65
	Marzo	77	11	65
	Abril	77	11	65
	Mayo	77	11	65
	Junio	77	11	65
	Julio	77	11	65
	Agosto	78	11	67
	Setiembre	78	11	67
	Octubre	78	11	67
	Noviembre	78	11	67
	Diciembre	78	11	67
2002	Enero	78	11	67
	Febrero	78	11	67

**Cuadro 10.** Índice de ventas a precios constantes, por grupos de artículos. Base 1997=100

Período	Total	Alimentos y Bebidas	Artículos de limpieza y perfumería	Indumentaria, calzado y textiles para el hogar	Electrónicos y artículos para el hogar	Otros
1997	100,0	100,0	100,0	100,0	100,0	100,0
1998	107,3	104,6	107,0	111,2	124,6	116,7
1999	109,7	108,0	106,1	110,6	127,2	118,6
2000	111,9	114,4	106,8	104,1	105,7	108,1
2001	106,3	108,4	98,3	97,9	106,1	107,3
2001 Ene	105,8	104,7	104,7	102,9	125,1	107,1
Feb	100,5	101,2	98,2	96,2	94,1	103,3
Mar	116,4	116,2	111,7	121,7	106,4	127,0
Abr	110,4	113,9	102,3	104,3	107,0	103,3
May	102,0	105,4	92,8	101,1	96,2	96,5
Jun	108,2	111,7	95,7	108,8	105,8	104,8
Jul	107,9	110,3	95,7	110,4	113,4	107,5
Ago	103,0	106,3	92,8	84,1	89,2	108,7
Set	100,3	103,7	94,4	73,5	100,8	95,1
Oct	100,5	102,5	92,5	83,9	119,2	96,4
Nov	97,8	99,4	93,2	77,4	94,6	101,6
Dic	122,9	125,6	105,2	109,9	121,1	136,5
2002 Ene	96,2	96,3	95,1	70,2	126,4	93,6
Feb	88,3	91,8	81,1	73,5	85,7	81,4

**Cuadro 11.** Variación interanual de las ventas a precios constantes, por grupos de artículos. Base 1997=100

Período	Total	Alimentos y Bebidas	Artículos de limpieza y perfumería	Indumentaria, calzado y textiles para el hogar	Electrónicos y artículos para el hogar	Otros
1998	7,3	4,6	7,0	11,2	24,6	16,7
1999	2,3	3,2	-0,8	-0,6	2,0	1,7
2000	2,0	5,9	0,7	-5,8	-16,9	-8,9
2001	-5,0	-5,2	-8,0	-6,0	0,4	-0,7
2001 Ene	0,9	0,1	-3,9	8,4	21,6	3,5
Feb	-2,8	-2,4	-6,3	-8,0	8,2	-2,2
Mar	3,5	2,9	-1,4	10,9	17,0	7,8
Abr	-3,8	-4,0	-8,3	-8,6	9,6	1,6
May	-2,6	-1,8	-7,8	-3,6	-8,9	3,1
Jun	2,0	2,3	-3,7	-0,7	3,0	9,4
Jul	-6,7	-6,0	-11,3	-4,7	-10,9	-3,8
Ago	-4,7	-4,0	-8,1	-6,4	-5,5	-3,4
Set	-7,8	-7,5	-10,4	-15,9	7,7	-10,1
Oct	-9,4	-9,3	-11,2	-11,4	-4,5	-9,0
Nov	-9,2	-11,3	-8,6	-11,4	-2,0	2,4
Dic	-15,3	-16,8	-14,0	-19,5	-16,4	-5,5
2002 Ene	-9,0	-8,1	-9,2	-31,8	1,1	-12,7
Feb	-12,2	-9,3	-17,4	-23,7	-8,9	-21,2

**Cuadro 12.** Evolución de los índices de precios adaptados a la Encuesta de Supermercados, por grupos de artículos. Base 1997=100.

Período	Total	Alimentos y Bebidas	Artículos de limpieza y perfumería	Indumentaria, calzado y textiles para el hogar	Electrónicos y artículos para el hogar	Otros
1997	100,0	100,0	100,0	100,0	100,0	100,0
1998	101,6	103,0	100,8	97,4	94,3	99,2
1999	98,1	98,4	100,7	93,5	86,5	99,3
2000	95,9	96,1	98,4	89,0	82,1	99,5
2001	95,0	95,1	100,8	84,8	74,1	99,2
2001 Ene	94,6	94,8	98,9	83,8	77,6	98,7
Feb	94,6	94,9	99,7	80,7	76,8	98,2
Mar	95,0	95,4	100,2	83,9	76,6	97,3
Abr	95,7	96,1	100,3	88,1	75,3	98,8
May	95,8	96,2	101,0	88,7	73,8	98,2
Jun	95,0	95,0	101,0	87,9	74,0	98,3
Jul	95,1	95,4	100,6	85,3	73,8	99,0
Ago	95,3	95,4	100,9	82,6	73,4	99,9
Set	95,4	95,5	101,2	83,7	72,8	100,8
Oct	94,7	94,6	102,0	84,3	72,4	100,4
Nov	94,4	94,0	101,4	84,4	72,0	100,3
Dic	94,2	93,8	102,2	84,2	71,1	100,5
2002 Ene	96,2	95,5	104,0	83,4	76,7	104,2
Feb	104,3	101,7	121,8	84,2	83,2	114,8

**Cuadro 13.** Variaciones interanuales de los índices de precios adaptados a la Encuesta de Supermercados, por grupos de artículos. Base 1997=100.

Período	Total	Alimentos y Bebidas	Artículos de limpieza y perfumería	Indumentaria, calzado y textiles para el hogar	Electrónicos y artículos para el hogar	Otros
1998	1,6	3,0	0,8	-2,6	-5,7	-0,8
1999	-3,6	-4,4	-0,1	-4,0	-8,3	0,1
2000	-2,3	-2,4	-2,3	-4,8	-5,2	0,2
2001	-0,9	-1,0	2,4	-4,7	-9,7	-0,3
2001 Ene	-1,2	-0,8	0,3	-7,5	-7,5	-1,9
Feb	-1,4	-1,0	1,1	-9,8	-8,8	-1,8
Mar	-1,6	-1,4	2,4	-7,2	-9,1	-3,1
Abr	-0,4	-0,3	2,4	-2,8	-9,9	-0,7
May	-0,5	-0,5	2,7	-2,0	-11,9	-1,1
Jun	-1,2	-1,2	2,0	-2,4	-10,1	-1,3
Jul	-0,7	-0,5	1,5	-3,8	-10,2	-0,1
Ago	-0,8	-1,0	2,3	-5,6	-9,6	0,4
Set	-0,6	-0,9	2,4	-4,8	-10,0	1,8
Oct	-1,8	-2,7	3,3	-4,1	-9,5	1,1
Nov	-0,7	-1,4	3,5	-3,3	-9,5	1,7
Dic	0,1	-0,4	5,0	-3,3	-10,0	1,6
2002 Ene	1,7	0,8	5,1	-0,5	-1,1	5,6
Feb	10,2	7,2	22,2	4,3	8,3	16,9