



Encuesta de Supermercados

SÍNTESIS DE LOS RESULTADOS

• Marzo de 2003: Resultados anticipados

El anticipo de resultados del mes de marzo de 2003 indica que en ese mes las ventas desestacionalizadas a precios constantes se redujeron 0,3% con respecto de febrero de 2003. Además, la tendencia ciclo disminuyó 0,6% con relación al mes anterior. Por otro lado, la evolución interanual de las ventas desestacionalizadas a precios constantes de marzo de 2003 con relación a igual mes del año anterior registró una variación negativa de 23,3%.

Las ventas a precios corrientes alcanzaron a \$1.433,5 millones. Esto significa un aumento de 15,8% con respecto a febrero de 2003 y un incremento de 14,4% con relación a igual mes del año anterior (ver pág. 3).

Con esta estimación para el mes de marzo de 2003, las ventas a precios corrientes del primer trimestre del año 2003 aumentaron 19,1% con respecto a las ventas corrientes del primer trimestre de 2002. (ver pág. 3)

• Febrero de 2003: Datos completos

En el mes de febrero de 2003 las ventas desestacionalizadas a precios constantes se redujeron 0,9% con respecto de enero de 2003. Además, la tendencia ciclo disminuyó 0,7% con relación al mes anterior. Por otro lado, la variación interanual de las ventas desestacionalizadas a precios constantes de febrero de 2003 con relación a igual mes del año anterior registró una variación negativa de 28,9%.

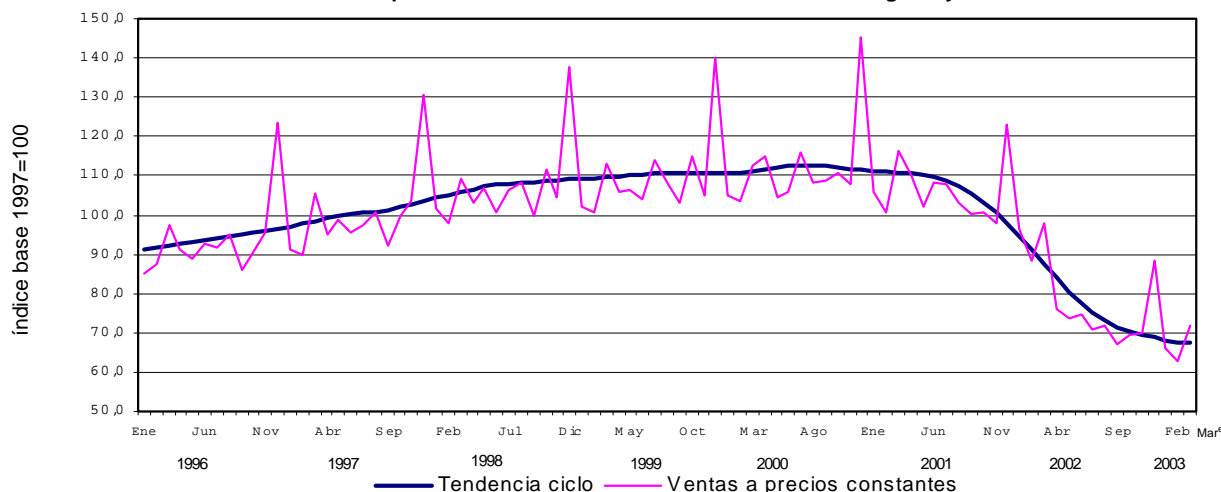
Las ventas a precios corrientes en el mes de febrero de 2003 de las 74 cadenas relevadas alcanzaron a \$1.238,3 millones, lo que representa una baja de 2,8% con relación al mes de enero de 2003.

Por otra parte, las ventas a precios corrientes de febrero de 2003 aumentaron 20,6% con respecto a febrero de 2002. (ver pág.11)

Ventas a precios promedio de 1997 Series desestacionalizada y tendencia ciclo Variaciones porcentuales

Período	Variación porcentual		
	respecto al período anterior		respecto a igual período del año anterior
	Desestacionalizada	Tendencia Ciclo	Desestacionalizada
2000 Ene	-3,7	0,0	3,3
Feb	2,7	0,2	0,4
Mar	0,9	0,4	1,7
Abr	1,9	0,4	3,3
May	0,3	0,4	3,9
Jun	0,0	0,4	2,4
Jul	1,1	0,2	2,2
Ago	-0,6	0,0	1,8
Set	0,4	-0,2	1,9
Oct	-1,3	-0,3	0,6
Nov	0,1	-0,3	2,9
Dic	-2,0	-0,4	-0,5
2001 Ene	0,6	-0,2	4,0
Feb	-2,0	-0,2	-0,7
Mar	0,8	-0,2	-0,8
Abr	1,2	-0,2	-1,5
May	-1,2	-0,4	-2,9
Jun	0,8	-0,5	-2,1
Jul	-1,4	-0,9	-4,5
Ago	-2,1	-1,3	-5,9
Set	-3,0	-1,7	-9,1
Oct	-1,7	-2,0	-9,5
Nov	-1,3	-2,4	-10,7
Dic	-7,5	-2,9	-15,7
2002 Ene	7,5	-3,4	-9,9
Feb	-5,0	-3,7	-12,7
Mar	-7,6	-4,0	-20,0
Abr	-8,5	-4,1	-27,7
May	-1,5	-4,1	-27,9
Jun	-3,8	-3,7	-31,2
Jul	-4,6	-3,2	-33,5
Ago	-0,4	-2,7	-32,3
Set	-0,6	-2,1	-30,6
Oct	-1,8	-1,7	-30,6
Nov	-1,7	-1,1	-30,9
Dic	-0,3	-1,0	-25,6
2003 Ene	-1,6	-0,9	-31,9
Feb	-0,9	-0,7	-28,9
Mar ^a	-0,3	-0,6	-23,3

Evolución de las ventas a precios constantes. Base 1997=100. Series original y tendencia ciclo



CONTENIDO

Página

ENCUESTA DE SUPERMERCADOS

SÍNTESIS DE RESULTADOS	1
ANTICIPO DE LOS RESULTADOS - MARZO DE 2003	3
ANÁLISIS DE LOS RESULTADOS DE FEBRERO DE 2003	4
SÍNTESIS METODOLÓGICA	24

CUADROS Y GRÁFICOS DE LA EVOLUCIÓN MENSUAL DEL SECTOR

Cuadro 1. Ventas a precios corrientes, ventas por m ² a precios corrientes y a precios constantes. Evolución mensual según tipo de cadena	9
Cuadro 2. Ventas a precios corrientes y ventas por m ² a precios corrientes. Variaciones respecto a períodos anteriores, según tipo de cadena	11
Cuadro 3. Ventas a precios corrientes por jurisdicción, según grupos de artículos. Febrero de 2003	11
Cuadro 4. Ventas a precios corrientes por grupos de artículos, según jurisdicción	13
Cuadro 5. Ventas, ventas por boca, ventas por m ² y ventas por operación a precios corrientes, según jurisdicción	16
Cuadro 6. Personal ocupado asalariado, por categoría	18
Cuadro 7. Sueldos y salarios brutos y contribuciones patronales, por categoría	18
Cuadro 8. Sueldos y salarios brutos promedio, por categoría	18
Cuadro 9. Cantidad de cadenas relevadas, por tipo de cadena	19
Cuadro 10. Evolución de los índices de ventas a precios constantes sin desestacionalizar. Índice base 1997=100.	20
Cuadro 11. Variación interanual de los índices de ventas a precios constantes sin desestacionalizar. Índice base 1997=1000	20
Cuadro 12. Evolución de los índices de precios implícitos de la Encuesta de Supermercados. Índice base 1997=100	21
Cuadro 13. Variación interanual de los índices de precios implícitos de la Encuesta de Supermercados. Índice base 1997=1000	21
Cuadro 14. Ventas de supermercados. Series a precios corrientes, a precios constantes, desestacionalizada a precios constantes, tendencia y sus variaciones. Índice base 1997=100.	22
Gráfico 1. Ventas por m ² a precios constantes según tipo de cadena	10
Gráfico 2. Composición porcentual de las ventas a precios corrientes, por grupos de artículos. Enero de 2003	16
Gráfico 3. Evolución mensual del personal ocupado	18
Gráfico 4. Precios y cantidades, variación porcentual respecto a igual período del año anterior	20

Este relevamiento, de periodicidad mensual, es representativo de la actividad de una nómina de empresas de supermercados que cuentan por lo menos con alguna boca de expendio cuya superficie de ventas supere los 300 m².

En esta Información de Prensa se difunden los datos completos del mes de Febrero de 2003 correspondientes a la actividad de 74 cadenas. Además, a partir de un relevamiento complementario que se realiza a las 29 principales cadenas, que representan aproximadamente 97% del total de las ventas, se brindan resultados anticipados del mes de Marzo de 2003.

Los datos que aquí se presentan tienen carácter de provisorios, dado que la información se recopila y actualiza permanentemente, pudiendo ser modificados de acuerdo con nueva información suministrada por las empresas.

Signos convencionales

- * Dato provisorio
- Dato igual a cero
- Dato ínfimo, menos de la mitad del último dígito mostrado
- . Dato no registrado
- ... Dato no disponible a la fecha de presentación de los resultados
- /// Dato que no corresponde presentar debido a la naturaleza de las cosas o del cálculo
- s Dato confidencial por aplicación de las reglas del secreto estadístico
- e Dato estimado por extrapolación, proyección o imputación

Los 24 partidos de la provincia de Buenos Aires comprenden: Almirante Brown, Avellaneda, Berazategui, Esteban Echeverría, Ezeiza, Florencio Varela, General San Martín, Hurlingham, Ituzaingó, José C. Paz, La Matanza, Lanús, Lomas de Zamora, Malvinas Argentinas, Merlo, Moreno, Morón, Quilmes, San Fernando, San Isidro, San Miguel, Tigre, Tres de Febrero y Vicente López.

ANTICIPO DE LOS RESULTADOS - Marzo de 2003

La estimación realizada a partir de la expansión de los resultados observados en las 29 cadenas relevadas que cubren aproximadamente el 97% de las ventas, indica que en el mes de marzo de 2003 las ventas a precios corrientes de todas las cadenas comprendidas en la encuesta alcanzaron a \$ 1.433,5 millones.

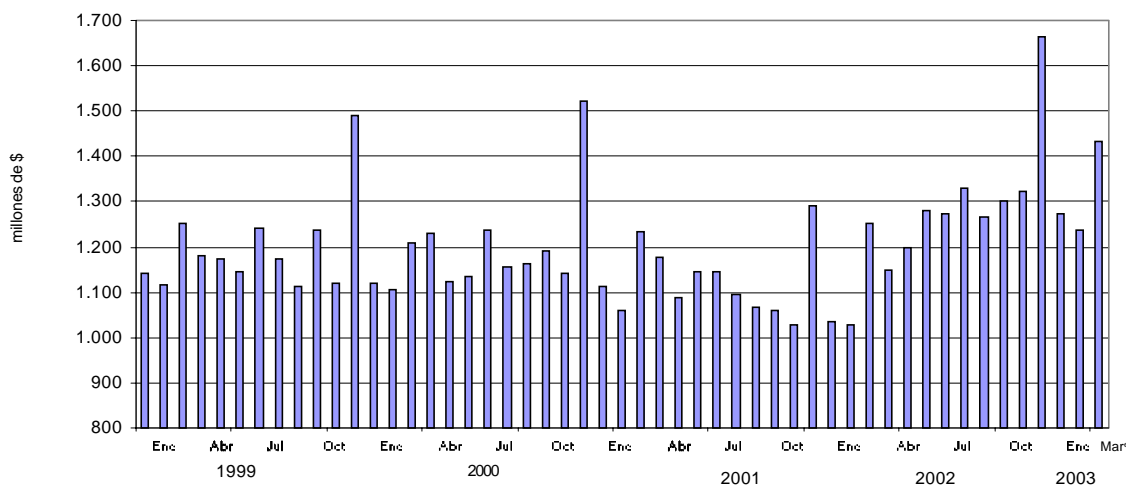
Las ventas a precios corrientes registran un aumento de 14,4% con respecto a igual mes del año anterior, y una suba de 15,8% con relación a febrero de 2003.

Por otra parte, las ventas a precios corrientes del primer trimestre de 2003 aumentaron 19,1% con respecto a las ventas totales del primer trimestre de 2002.

Evolución de las ventas a precios corrientes

Período	Ventas en millones de \$	Variación porcentual			
		respecto al período anterior	respecto a igual período del año anterior	del acumulado desde enero hasta cada mes del año respecto a igual período del año anterior	
1996	12.609,6	///	///	///	
1997	13.377,4	6,1	///	///	
1998	14.592,1	9,1	///	///	
1999	14.389,9	-1,4	///	///	
2000	14.339,5	-0,4	///	///	
2001	13.508,1	-5,8	///	///	
2002	15.104,7	11,8	///	///	
2000	Ene	1.118,7	-25,1	-2,0	-2,0
	Feb	1.105,6	-1,2	-1,1	-1,6
	Mar	1.210,1	9,5	-3,4	-2,2
	Abr	1.229,5	1,6	4,2	-0,6
	May	1.124,8	-8,5	-4,3	-1,3
	Jun	1.135,4	0,9	-0,7	-1,2
	Jul	1.235,8	8,8	-0,5	-1,1
	Ago	1.157,3	-6,4	-1,4	-1,2
	Set	1.164,1	0,6	4,6	-0,6
	Oct	1.192,9	2,5	-3,6	-0,9
	Nov	1.141,6	-4,3	1,8	-0,6
	Dic	1.523,8	33,5	2,2	-0,4
2001	Ene	1.114,8	-26,8	-0,3	-0,3
	Feb	1.060,2	-4,9	-4,1	-2,2
	Mar	1.233,5	16,3	1,9	-0,8
	Abr	1.178,3	-4,5	-4,2	-1,7
	May	1.089,4	-7,5	-3,2	-1,9
	Jun	1.145,2	5,1	0,9	-1,5
	Jul	1.144,4	-0,1	-7,4	-2,4
	Ago	1.094,6	-4,4	-5,4	-2,8
	Set	1.066,2	-2,6	-8,4	-3,4
	Oct	1.060,9	-0,5	-11,1	-4,2
	Nov	1.028,6	-3,1	-9,9	-4,7
	Dic	1.292,0	25,6	-15,2	-5,8
2002	Ene	1.034,5	-19,9	-7,2	-7,2
	Feb	1.026,4	-0,8	-3,2	-5,2
	Mar	1.253,5	22,1	1,6	-2,8
	Abr	1.149,0	-8,3	-2,5	-2,7
	May	1.200,1	4,5	10,2	-0,2
	Jun	1.279,2	6,6	11,7	1,8
	Jul	1.274,0	-0,4	11,3	3,2
	Ago	1.331,7	4,5	21,7	5,4
	Set	1.265,3	-5,0	18,7	6,8
	Oct	1.300,8	2,8	22,6	8,3
	Nov	1.324,2	1,8	28,7	10,0
	Dic	1.665,4	25,8	28,9	11,8
2003	Ene	1.274,1	-23,5	23,2	23,2
	Feb	1.238,3	-2,8	20,6	21,9
	Mar ^a	1.433,5	15,8	14,4	19,1

Evolución mensual de las ventas a precios corrientes



ANÁLISIS DE LOS RESULTADOS DE FEBRERO DE 2003

Las ventas a precios corrientes del mes de febrero de 2003 totalizaron \$1.238,3 millones. De ese total corresponden \$1.025,6 millones (lo que representa 82,8%) a las cadenas grandes y \$212,7 millones (es decir 17,2%) a las medianas¹.

Con relación a febrero de 2002, las ventas a precios corrientes aumentaron 20,6%. En el caso de las cadenas grandes, se observa una suba de 17,4%, en tanto que en las cadenas medianas se verificó un aumento de 39,4%.

Las ventas a precios corrientes por metro cuadrado son mayores

en las cadenas grandes en relación con las medianas (\$618 y \$526 respectivamente).

El valor promedio de cada venta para el conjunto de cadenas es de \$21,6. Del análisis de su desagregación por jurisdicción, del monto de ventas por m² y del número de operaciones por m² se derivan importantes diferencias que reflejan la existencia de diversas modalidades de compra por parte de la población y las distintas características de las bocas de expendio en lo referido a tamaño, ubicación y oferta de productos.

Ventas a precios corrientes por operación, ventas a precios corrientes por m² y número de operaciones por m², por jurisdicción. Febrero de 2003

Jurisdicción	Ventas por operación en \$	Ventas por m ² en \$	Número de operaciones por m ²
Total del País	21,6	600	27,8
Ciudad de Buenos Aires	22,1	743	33,6
24 partidos de la provincia de Buenos Aires	23,9	568	23,8
Resto de Buenos Aires	22,3	535	24,0
Córdoba	22,2	657	29,6
Chubut	21,8	953	43,8
Entre Ríos	20,7	467	22,6
Mendoza	13,8	526	38,3
Neuquén	25,1	529	21,1
Santa Fe	22,4	471	21,0
Tucumán	28,3	780	27,6
Otras provincias del Norte ¹	18,5	459	24,8
Otras provincias del Centro y del Oeste ²	20,1	643	31,9
Otras provincias del Sur ³	20,4	941	46,1

¹ Comprende las provincias de Corrientes, Chaco, Formosa, Jujuy, Misiones, Salta y Santiago del Estero

² Comprende las provincias de Catamarca, La Rioja, San Juan y San Luis.

³ Comprende las provincias de La Pampa, Río Negro, Santa Cruz y Tierra del Fuego.

En el siguiente cuadro se puede observar la evolución mensual de las ventas a precios corrientes desagregadas por grupos de artículos, tomando como base = 100 el año 1997.

Evolución mensual de las ventas a precios corrientes por grupos de artículos. Base 1997 = 100

Período	Total	Alimentos y bebidas	Artículos de limpieza y perfumería	Indumentaria, calzado y textiles para el hogar	Electrónicos y artículos para el hogar	Otros
1997	100,0	100,0	100,0	100,0	100,0	100,0
1998	109,1	107,7	107,8	108,4	117,4	116,5
1999	107,6	106,2	106,8	103,4	110,1	117,9
2000	107,2	109,8	105,1	92,7	86,7	107,6
2001	101,0	103,1	99,0	83,1	78,7	106,5
2002	112,9	119,4	115,4	72,5	73,3	99,6
2001 Feb	95,1	96,0	97,9	77,7	72,4	101,5
Mar	110,6	110,9	111,9	102,1	81,5	123,6
Abr	105,7	109,4	102,6	91,9	80,7	102,1
May	97,7	101,4	93,6	89,7	71,1	94,8
Jun	102,7	106,1	96,7	95,7	78,5	103,0
Jul	102,7	105,3	96,3	94,2	83,8	106,5
Ago	98,2	101,4	93,6	69,5	65,6	108,6
Sep	95,6	99,0	95,5	61,5	73,5	95,9
Oct	95,2	97,0	94,4	70,7	86,4	96,8
Nov	92,3	93,4	94,5	65,4	68,2	101,9
Dic	115,9	117,8	107,5	92,7	86,3	137,1
2002 Ene	92,8	92,2	98,7	58,5	97,2	97,5
Feb	92,1	93,5	98,5	61,9	71,4	93,4
Mar	112,4	114,3	120,3	74,0	90,5	112,6
Abr	103,1	107,5	109,7	59,8	67,2	96,5
May	107,7	112,6	113,4	61,7	80,8	95,4
Jun	114,8	120,3	116,9	74,7	85,6	102,8
Jul	114,3	121,1	115,2	67,0	71,5	104,8
Ago	119,5	127,4	117,7	60,0	61,2	118,0
Sep	113,5	122,3	113,3	75,1	47,9	100,1
Oct	116,7	128,6	115,7	81,4	62,6	78,1
Nov	118,8	130,3	122,0	79,9	60,7	79,8
Dic	149,4	162,3	143,4	116,5	82,9	116,2
2003 Ene	114,3	120,9	126,0	86,1	63,4	87,8
Feb	111,1	117,5	120,0	63,6	66,5	93,7

¹ Se consideran cadenas grandes aquellas que facturan habitualmente más de \$20 millones por mes. Las cadenas medianas son las que facturan hasta dicho valor.

Si se comparan las ventas a precios corrientes de febrero de 2003 con relación a febrero de 2002 se observan disminuciones en las ventas de Electrónicos y artículos para el hogar (6,9%). Asimismo, se observan aumentos en las ventas de Alimentos y bebidas (25,6%); Artículos de limpieza y perfumería (21,9%); Indumentaria, calzado y textiles para el hogar (2,8%) y Otros (0,4%).

Por otra parte, en lo que respecta a la dispersión de los datos, se observa que las series más estables son Artículos de limpieza y perfumería y Alimentos y bebidas. Como contrapartida las otras series presentan niveles de dispersión mayores, con picos importantes en diciembre de cada año.

El personal ocupado en el mes de febrero de 2003 alcanzó a 92.919 personas. Si se compara con el personal ocupado en enero de 2003 se verifica una baja de 246 personas, equivalente a 0,3%. Con respecto a febrero de 2002, el personal ocupado disminuyó 2.223 personas, equivalente a 2,3%.

El salario bruto promedio en el mes de febrero de 2003 fue de \$1.663 para los gerentes, supervisores y otro personal jerárquico y de \$619 para los cajeros, administrativos,

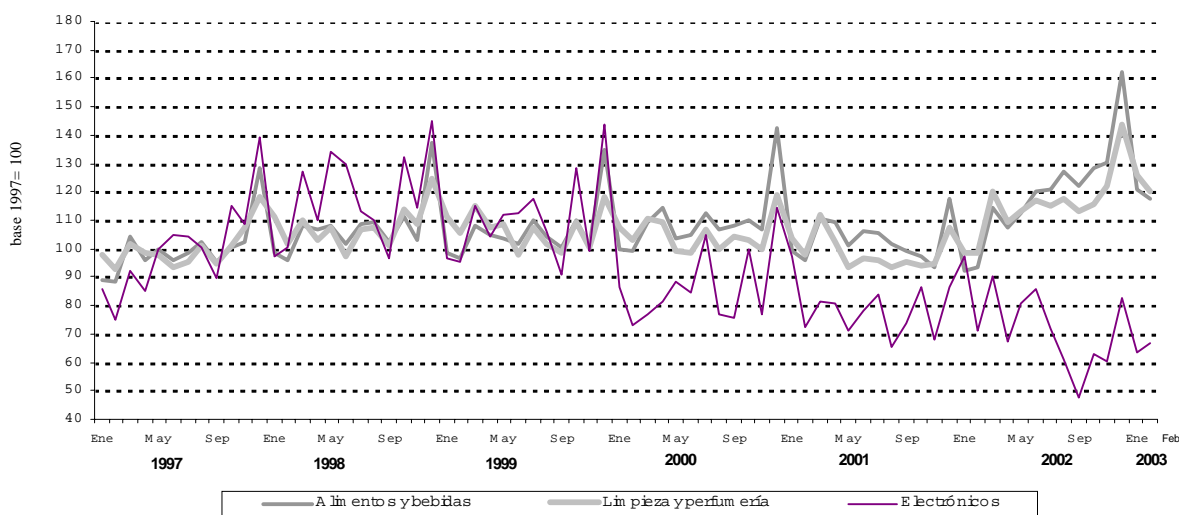
repositoros y otros.

En el mes de febrero de 2003 se relevaron 74 empresas (cadenas de supermercados). De acuerdo con el monto de ventas se pueden distinguir 11 cadenas grandes (son aquellas que facturan más de \$20 millones por mes) y 63 cadenas medianas (son aquellas que facturan hasta \$20 millones por mes).

Al conjunto de empresas les corresponden 1.352 bocas de expendio en todo el país, cubriendo un total de 2.063.182m². Si se compara con febrero de 2002 se observa un incremento de 11 bocas y una suba de 27.065m² de la superficie de los salones de ventas.

Con la finalidad de determinar el nivel de cobertura en cada provincia de este relevamiento, se ha calculado para el mes de agosto de 2001, en base a la información de publicaciones especializadas, la representatividad de las empresas que conforman esta encuesta en términos de superficie de los salones de ventas de las empresas informantes sobre el total de la superficie existente en cada jurisdicción.

Evolución mensual de las ventas a precios corrientes por grupos de artículos



Nivel de cobertura del relevamiento en términos de superficie de los salones de ventas Agosto de 2001

Jurisdicción	Nivel de cobertura
	%
Total del País	76,2
Ciudad de Buenos Aires	98,0
24 partidos de la provincia de Buenos Aires	90,8
Resto de Buenos Aires	66,1
Córdoba	59,0
Chubut	85,3
Entre Ríos	51,7
Mendoza	92,8
Neuquén	76,0
Santa Fe	56,5
Tucumán	89,3
Otras provincias del Norte	63,9
Otras provincias del Centro y del Oeste	79,2
Otras provincias del Sur	58,1

**CUADROS Y GRÁFICOS DE LA
EVOLUCIÓN MENSUAL DEL SECTOR**

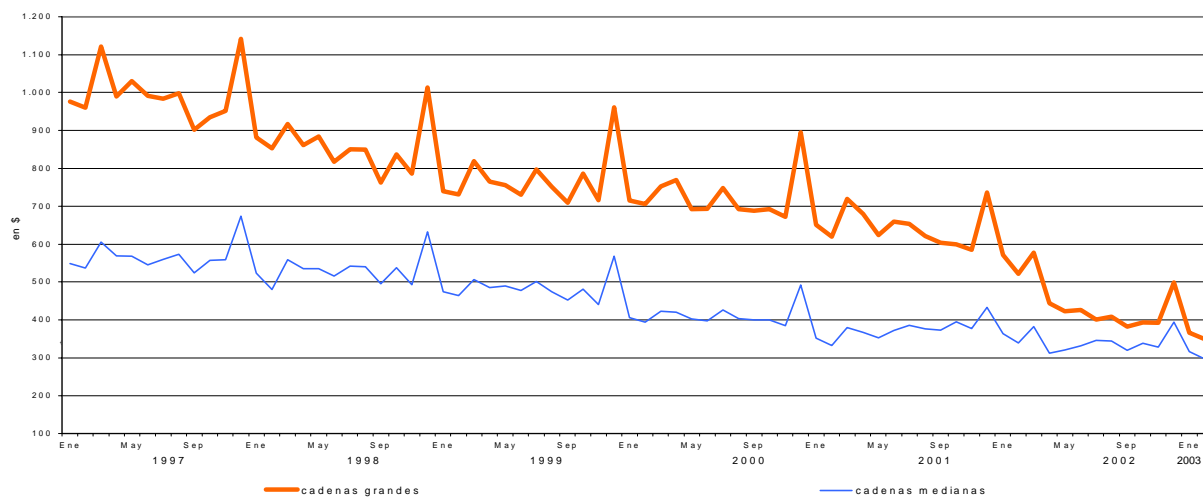
Cuadro 1. Ventas a precios corrientes y ventas por m² a precios corrientes y a precios constantes.
Evolución mensual según tipo de cadena

Período	Ventas a precios corrientes		Ventas por m ²			
	Monto en miles de pesos	Índice base 1997 = 100	a precios corrientes		a precios constantes	
			Monto en pesos	Índice base 1997 = 100	Monto en pesos	Índice base 1997 = 100
Todas las cadenas						
1996	12.609.618	94,3	991	112,0	966	109,3
1997	13.377.441	100,0	885	100,0	884	100,0
1998	14.592.135	109,1	796	90,0	783	88,5
1999	14.389.922	107,6	691	78,1	704	79,7
2000	14.339.548	107,2	627	70,9	655	74,0
2001	13.508.069	101,0	557	62,9	586	66,3
2002	15.104.735	112,9	618	69,9	431	48,7
1996 Enero	948.955	85,1	954	107,9	933	105,6
Febrero	969.488	87,0	963	108,9	949	107,3
Marzo	1.090.549	97,8	1.074	121,4	1.050	118,7
Abril	1.022.169	91,7	994	112,4	969	109,6
Mayo	995.778	89,3	953	107,7	928	104,9
Junio	1.038.968	93,2	993	112,3	969	109,6
Julio	1.035.951	92,9	988	111,7	956	108,2
Agosto	1.064.349	95,5	1.004	113,5	980	110,8
Setiembre	974.725	87,4	912	103,1	879	99,5
Octubre	1.024.588	91,9	933	105,5	901	101,9
Noviembre	1.072.683	96,2	958	108,3	935	105,7
Diciembre	1.371.415	123,0	1.164	131,6	1.145	129,4
1997 Enero	1.012.608	90,8	853	96,4	856	96,8
Febrero	1.000.179	89,7	842	95,2	841	95,1
Marzo	1.172.062	105,1	977	110,5	979	110,7
Abril	1.058.967	95,0	875	98,9	876	99,0
Mayo	1.101.202	98,8	909	102,8	907	102,6
Junio	1.069.056	95,9	877	99,2	873	98,7
Julio	1.090.725	97,8	874	98,8	871	98,5
Agosto	1.133.105	101,6	893	101,0	887	100,3
Septiembre	1.034.426	92,8	810	91,6	804	91,0
Octubre	1.114.832	100,0	842	95,2	840	95,0
Noviembre	1.149.640	103,1	848	95,9	852	96,4
Diciembre	1.440.639	129,2	1.014	114,6	1.024	115,8
1998 Enero	1.127.049	101,1	789	89,2	792	89,6
Febrero	1.094.102	98,1	763	86,3	761	86,1
Marzo	1.230.808	110,4	838	94,7	831	93,9
Abril	1.171.945	105,1	799	90,3	785	88,8
Mayo	1.219.223	109,4	822	92,9	804	90,9
Junio	1.149.118	103,1	767	86,7	748	84,6
Julio	1.218.471	109,3	802	90,7	780	88,2
Agosto	1.238.898	111,1	802	90,7	781	88,3
Setiembre	1.139.667	102,2	718	81,2	702	79,4
Octubre	1.269.560	113,9	786	88,9	769	87,0
Noviembre	1.188.076	106,6	732	82,8	719	81,3
Diciembre	1.545.218	138,6	930	105,1	924	104,4
1999 Enero	1.141.847	102,4	679	76,8	676	76,5
Febrero	1.118.033	100,3	664	75,1	667	75,5
Marzo	1.252.875	112,4	742	83,9	745	84,2
Abril	1.179.893	105,8	696	78,7	698	78,9
Mayo	1.175.157	105,4	686	77,6	693	78,4
Junio	1.143.676	102,6	662	74,8	671	75,8
Julio	1.241.384	111,4	711	80,4	728	82,3
Agosto	1.173.430	105,3	669	75,6	687	77,7
Septiembre	1.113.239	99,9	631	71,3	651	73,6
Octubre	1.237.326	111,0	693	78,3	716	81,0
Noviembre	1.121.848	100,6	626	70,8	653	73,8
Diciembre	1.491.214	133,8	830	93,8	868	98,2
2000 Enero	1.118.659	100,3	618	69,9	645	72,9
Febrero	1.105.564	99,2	609	68,9	635	71,8
Marzo	1.210.109	108,6	653	73,8	677	76,5
Abril	1.229.452	110,3	663	75,0	690	78,0
Mayo	1.124.847	100,9	602	68,1	625	70,7
Junio	1.135.386	101,8	601	67,9	625	70,7
Julio	1.235.796	110,9	646	73,0	674	76,3
Agosto	1.157.266	103,8	601	67,9	625	70,7
Septiembre	1.164.106	104,4	598	67,6	623	70,4
Octubre	1.192.914	107,0	605	68,4	627	70,9
Noviembre	1.141.618	102,4	577	65,2	607	68,6
Diciembre	1.523.831	136,7	756	85,5	803	90,9
2001 Enero	1.114.821	100,0	552	62,4	584	66,0
Febrero	1.060.155	95,1	524	59,2	554	62,6
Marzo	1.233.464	110,6	610	69,0	642	72,6
Abril	1.178.262	105,7	584	66,0	610	69,0
Mayo	1.089.388	97,7	540	61,1	564	63,7
Junio	1.145.241	102,7	566	64,0	596	67,4
Julio	1.144.406	102,7	566	64,0	595	67,3
Agosto	1.094.588	98,2	541	61,2	568	64,2
Septiembre	1.066.211	95,6	528	59,7	553	62,6
Octubre	1.060.937	95,2	526	59,5	555	62,8
Noviembre	1.028.565	92,3	510	57,7	540	61,1
Diciembre	1.292.031	115,9	633	71,6	672	76,0
2002 Enero	1.034.467	92,8	507	57,3	527	59,6
Febrero	1.026.395	92,1	504	57,0	483	54,6
Marzo	1.253.465	112,4	616	69,6	637	60,7
Abril	1.148.987	103,1	562	63,5	416	47,0
Mayo	1.200.123	107,7	587	66,4	401	45,3
Junio	1.279.237	114,8	626	70,8	406	46,0
Julio	1.274.004	114,3	630	71,2	390	44,1
Agosto	1.331.689	119,5	659	74,5	396	44,8
Septiembre	1.265.325	113,5	626	70,8	370	41,8
Octubre	1.300.794	116,7	644	72,8	383	43,3
Noviembre	1.324.163	118,8	648	73,3	381	43,1
Diciembre	1.665.408	149,4	808	91,4	478	54,1
2003 Enero	1.274.064	114,3	618	69,9	357	40,3
Febrero	1.238.267	111,1	600	67,8	339	38,3

Cuadro 1. (continuación)

Período	Ventas a precios corrientes		Ventas por m ²			
	Monto en miles de pesos	Índice base 1997 = 100	a precios corrientes		a precios constantes	
			Monto en pesos	Índice base 1997 = 100	Monto en pesos	Índice base 1997 = 100
Cadenas grandes						
1996	10.339.372	92,9	1.145	114,7	1.117	111,9
1997	11.130.310	100,0	999	100,0	998	100,0
1998	12.309.872	110,6	873	87,4	859	86,1
1999	12.084.493	108,6	757	75,8	772	77,3
2000	12.302.189	110,5	695	69,6	725	72,7
2001	11.605.418	104,3	614	61,5	646	64,7
2002	12.614.429	113,3	649	64,9	453	45,4
2002 Enero	882.193	95,1	550	55,1	572	57,3
Febrero	873.771	94,2	544	54,5	522	52,2
Marzo	1.064.386	114,8	663	66,4	578	57,8
Abril	967.276	104,3	600	60,1	444	44,5
Mayo	997.824	107,6	619	62,0	423	42,3
Junio	1.059.410	114,2	657	65,8	427	42,7
Julio	1.049.913	113,2	648	64,9	401	40,2
Agosto	1.102.137	118,8	680	68,1	408	40,9
Septiembre	1.048.831	113,1	647	64,8	382	38,3
Octubre	1.072.630	115,6	662	66,3	394	39,4
Noviembre	1.099.869	118,6	669	67,0	393	39,4
Diciembre	1.396.189	150,5	843	84,4	499	50,0
2003 Enero	1.052.247	113,4	634	63,5	366	36,7
Febrero	1.025.558	110,6	618	61,9	349	35,0
Cadenas medianas						
1996	2.270.246	101,0	618	108,7	602	106,0
1997	2.247.131	100,0	569	100,0	568	100,0
1998	2.282.263	101,6	541	95,2	533	93,7
1999	2.305.429	102,6	475	83,6	485	85,3
2000	2.037.359	90,7	395	69,6	413	72,6
2001	1.902.651	84,7	356	62,6	375	65,9
2002	2.490.306	110,8	501	88,2	381	67,1
2002 Enero	152.274	81,3	350	61,6	364	64,0
Febrero	152.624	81,5	354	62,3	339	59,7
Marzo	189.079	101,0	439	77,2	382	67,3
Abril	181.711	97,0	422	74,2	312	54,9
Mayo	202.299	108,0	470	82,7	321	56,4
Junio	219.827	117,4	511	89,9	332	58,4
Julio	224.091	119,7	559	98,3	346	60,9
Agosto	229.552	122,6	574	101,0	345	60,7
Septiembre	216.494	115,6	541	95,2	320	56,3
Octubre	228.164	121,8	570	100,3	339	59,6
Noviembre	224.294	119,8	559	98,3	328	57,8
Diciembre	269.219	143,8	666	117,2	394	69,4
2003 Enero	221.817	118,5	549	96,6	317	55,8
Febrero	212.709	113,6	526	92,5	297	52,3

Gráfico 1. Ventas por m² a precios constantes según tipo de cadena



Cuadro 2. Ventas a precios corrientes y ventas por m² a precios corrientes .
Variaciones respecto a períodos anteriores, según tipo de cadena

Período	Tipo de cadena	Ventas a precios corrientes		Variación %		
		Monto en miles de pesos	Índice base 1997=100	respecto al mes anterior	respecto a igual mes del año anterior	del acumulado desde enero hasta enero del mismo año respecto a igual acumulado del año anterior
Febrero de 2003	Todas las cadenas	1.238.267	111,1	-2,8	20,6	21,9
	Cadenas grandes	1.025.558	110,6	-2,5	17,4	18,3
	Cadenas medianas	212.709	113,6	-4,1	39,4	42,5

Período	Tipo de cadena	Ventas por m ² a precios corrientes		Variación %		
		Monto en pesos	Índice base 1997=100	respecto al mes anterior	respecto a igual mes del año anterior	del acumulado desde enero hasta enero del mismo año respecto a igual acumulado del año anterior
Febrero de 2003	Todas las cadenas	600	67,8	-2,9	19,0	20,5
	Cadenas grandes	618	61,9	-2,5	13,6	14,4
	Cadenas medianas	526	92,5	-4,2	48,6	52,7

Cuadro 3. Ventas a precios corrientes por jurisdicción, según grupos de artículos
Febrero de 2003

Grupos de artículos	Buenos Aires							
	Total		Ciudad de Buenos Aires		24 partidos de la provincia de Buenos Aires		Resto de Buenos Aires	
	en miles de pesos	%	en miles de pesos	%	en miles de pesos	%	en miles de pesos	%
Total	1.238.267	100	253.738	100	341.864	100	171.479	100
Alimentos y bebidas	873.293	71	187.481	74	240.497	70	124.745	73
Bebidas	130.019	11	27.693	11	40.310	12	18.934	11
Almacén	320.163	26	55.393	22	84.882	25	45.517	27
Panadería	39.895	3	10.277	4	10.195	3	7.037	4
Lacteos	150.666	12	34.237	13	43.348	13	21.209	12
Carnes	147.296	12	32.587	13	37.745	11	21.097	12
Verdulería y frutería	56.444	5	16.821	7	15.623	5	8.121	5
Alimentos preparados y rotisería	28.810	2	10.473	4	8.394	2	2.830	2
Artículos de limpieza y perfumería	197.526	16	38.654	15	54.519	16	26.322	15
Indumentaria, calzado y textiles para el hogar	28.092	2	3.497	1	6.531	2	3.684	2
Electrónicos y artículos para el hogar	35.484	3	8.799	3	11.651	3	3.703	2
Otros	103.872	8	15.307	6	28.666	8	13.025	8

Cuadro 3. (continuación)

Grupos de artículos	Córdoba		Chubut		Entre Ríos	
	en miles de pesos	%	en miles de pesos	%	en miles de pesos	%
Total	97.476	100	28.049	100	18.679	100
Alimentos y bebidas	64.725	66	20.486	73	12.586	67
Bebidas	10.004	10	2.694	10	1.559	8
Almacén	28.173	29	7.889	28	3.915	21
Panadería	1.741	2	955	3	795	4
Lacteos	11.310	12	3.857	14	1.765	9
Carnes	9.799	10	3.445	12	2.979	16
Verdulería y frutería	2.692	3	1.207	4	1.081	6
Alimentos preparados y rotisería	1.006	1	439	2	492	3
Artículos de limpieza y perfumería	15.484	16	4.566	16	2.557	14
Indumentaria, calzado y textiles para el hogar	1.858	2	684	2	429	2
Electrónicos y artículos para el hogar	3.786	4	117	0	506	3
Otros	11.623	12	2.196	8	2.601	14

Cuadro 3. (continuación)

Grupos de artículos	Mendoza		Neuquén	
	en miles de pesos	%	en miles de pesos	%
Total	82.576	100	32.126	100
Alimentos y bebidas	58.084	70	22.000	68
Bebidas	5.938	7	2.773	9
Almacén	27.295	33	9.303	29
Panadería	1.941	2	900	3
Lacteos	8.363	10	3.176	10
Carnes	12.356	15	3.742	12
Verdulería y frutería	1.611	2	1.308	4
Alimentos preparados y rotisería	580	1	798	2
Artículos de limpieza y perfumería	15.535	19	4.921	15
Indumentaria, calzado y textiles para el hogar	1.756	2	1.278	4
Electrónicos y artículos para el hogar	1.467	2	445	1
Otros	5.734	7	3.482	11

Cuadro 3. (continuación)

Grupos de artículos	Santa Fe		Tucumán	
	en miles de pesos	%	en miles de pesos	%
Total	59.335	100	22.785	100
Alimentos y bebidas	41.856	71	13.037	57
Bebidas	6.720	11	2.017	9
Almacén	16.667	28	5.393	24
Panadería	2.002	3	410	2
Lacteos	6.195	10	2.568	11
Carnes	5.910	10	2.016	9
Verdulería y frutería	2.957	5	394	2
Alimentos preparados y rotisería	1.405	2	239	1
Artículos de limpieza y perfumería	8.029	14	4.317	19
Indumentaria, calzado y textiles para el hogar	1.386	2	1.484	7
Electrónicos y artículos para el hogar	2.042	3	1.030	5
Otros	6.022	10	2.917	13

Cuadro 3. (conclusión)

Grupos de artículos	Otras provincias del norte ¹		Otras provincias del centro y del oeste ²		Otras provincias del sur ³	
	en miles de pesos	%	en miles de pesos	%	en miles de pesos	%
Total	50.824	100	27.608	100	51.728	100
Alimentos y bebidas	31.195	61	18.574	67	38.027	74
Bebidas	4.058	8	1.988	7	5.331	10
Almacén	12.493	25	8.178	30	15.065	29
Panadería	1.376	3	667	2	1.599	3
Lacteos	5.145	10	2.882	10	6.611	13
Carnes	5.669	11	3.933	14	6.018	12
Verdulería y frutería	1.173	2	664	2	2.792	5
Alimentos preparados y rotisería	1.281	3	262	1	611	1
Artículos de limpieza y perfumería	8.731	17	5.418	20	8.473	16
Indumentaria, calzado y textiles para el hogar	3.185	6	772	3	1.548	3
Electrónicos y artículos para el hogar	1.370	3	515	2	53	0
Otros	6.343	12	2.329	8	3.627	7

¹Comprende las provincias de Corrientes, Chaco, Formosa, Jujuy, Misiones, Salta y Santiago del Estero.

²Comprende las provincias de Catamarca, La Rioja, San Juan y San Luis.

³Comprende las provincias de La Pampa, Rio Negro, Santa Cruz y Tierra del Fuego.

Cuadro 4. Ventas a precios corrientes por grupos de artículos, según jurisdicción

Período	Grupos de artículos										Total
	Bebidas	Almacén	Panadería	Lácteos	Carnes	Verdulería y frutería	Alimentos preparados y rotisería	Artículos de limpieza y perfumería	Indumentaria, calzado y textiles para el hogar	Electrónicos y artículos para el hogar	
Total	1.265.325	368.924	43.546	135.463	146.292	62.170	24.686	186.564	29.044	25.565	114.692
2002 Septiembre	128.379	371.181	44.321	151.071	155.700	63.672	31.148	190.434	31.499	33.349	89.593
Octubre	138.826	373.534	43.848	147.918	154.355	65.264	31.991	200.767	30.902	32.382	91.450
Noviembre	1.324.163	425.843	55.839	163.477	186.560	74.126	37.192	236.103	45.060	44.193	133.183
Diciembre	263.832	327.942	41.618	144.506	149.348	60.266	29.528	207.412	33.291	33.855	100.584
2003 Enero	145.714	320.163	39.895	150.666	147.296	56.444	28.810	197.526	28.092	35.484	103.872
Febrero	130.019										
Ciudad de Buenos Aires											
2002 Septiembre	32.368	71.386	12.448	30.024	35.310	19.874	8.728	40.082	2.688	6.629	29.768
Octubre	290.665	70.257	12.414	37.839	38.623	19.648	12.164	39.851	3.015	7.959	15.538
Noviembre	36.204	71.782	12.138	35.770	37.255	20.060	12.507	42.182	3.080	8.499	14.919
Diciembre	55.467	75.952	14.607	38.154	41.940	21.201	13.846	47.098	4.613	11.094	21.228
2003 Enero	247.835	54.324	9.969	31.117	30.153	16.790	10.482	38.825	3.331	8.044	15.145
Febrero	253.738	55.393	10.277	34.237	32.587	16.821	10.473	38.654	3.497	8.799	15.307
24 partidos de la Provincia de Buenos Aires											
2002 Septiembre	373.553	106.872	11.415	39.481	41.669	17.664	6.135	54.346	5.362	9.575	37.171
Octubre	376.665	105.443	11.440	43.497	43.114	17.576	9.342	54.012	5.933	11.649	28.035
Noviembre	383.623	105.497	11.766	42.429	41.312	18.082	9.629	57.170	5.728	11.973	28.045
Diciembre	488.575	119.534	15.068	48.125	51.784	21.353	11.468	66.793	9.125	16.470	38.984
2003 Enero	350.491	86.973	10.255	40.428	37.801	16.656	8.598	56.819	6.379	11.430	28.843
Febrero	341.864	84.882	10.195	43.348	37.745	15.623	8.394	54.519	6.531	11.651	28.666
Resto de Buenos Aires											
2002 Septiembre	137.138	41.042	6.206	15.935	16.968	7.664	2.245	19.394	2.427	2.650	9.314
Octubre	151.058	44.806	6.393	17.224	18.241	8.386	2.390	21.815	2.848	3.513	9.267
Noviembre	152.825	44.321	6.149	17.223	18.779	8.765	2.426	22.620	2.642	2.928	9.564
Diciembre	215.058	57.986	8.315	20.147	24.615	10.926	3.261	29.158	4.408	4.694	16.904
2003 Enero	190.374	50.052	8.011	22.209	22.545	9.806	3.166	29.277	3.583	4.330	13.704
Febrero	171.479	45.517	7.037	21.209	21.097	8.121	2.830	26.322	3.684	3.703	13.025
Córdoba											
2002 Septiembre	93.893	31.620	1.818	10.789	7.172	2.564	881	15.284	5.215	2.024	7.014
Octubre	97.800	30.514	1.899	11.147	8.502	2.743	866	15.320	5.823	3.211	7.027
Noviembre	98.808	30.531	1.772	10.751	9.307	2.712	854	16.026	5.432	2.930	7.283
Diciembre	128.791	37.779	2.361	12.466	11.400	2.935	1.058	18.009	7.606	3.957	11.891
2003 Enero	100.691	27.943	1.918	10.570	10.805	2.747	1.031	16.696	5.525	2.992	9.106
Febrero	97.476	28.173	1.741	11.310	9.799	2.692	1.006	15.484	1.858	3.786	11.623
Chubut											
2002 Septiembre	26.641	8.427	982	3.501	3.521	1.523	491	3.554	382	79	1.920
Octubre	28.650	8.798	1.093	3.684	3.754	1.638	513	4.005	476	99	2.063
Noviembre	30.716	9.625	1.114	3.908	3.908	1.663	513	4.377	428	100	2.132
Diciembre	35.742	9.738	1.466	4.092	4.609	1.834	614	4.937	460	143	2.663
2003 Enero	29.348	8.361	1.113	3.888	3.802	1.480	128	4.631	443	128	2.097
Febrero	28.049	7.889	955	3.857	3.445	1.207	439	4.566	684	117	2.196

Cuadro 4. (continuación)

Período	Grupos de artículos										Total	Bebidas	Almacén	Panadería	Lácteos	Carnes	Verdulería y frutería	Alimentos preparados y rotisería	Artículos de limpieza y perfumería	Indumentaria, calzado y textiles para el hogar	Electrónicos y artículos para el hogar	Otros	
	en miles de pesos																						
Entre Ríos	17.027	1.372	4.669	792	1.318	2.023	893	468	2.106	319	332	2.735											
2002 Septiembre	17.952	1.488	4.907	824	1.491	2.258	911	521	2.147	384	406	2.615											
Octubre	18.360	1.617	4.934	841	1.462	2.343	978	550	2.231	401	402	2.601											
Noviembre	24.107	3.096	5.155	1.102	2.012	2.849	1.312	626	3.038	574	607	3.736											
Diciembre	19.345	1.721	4.075	832	1.795	3.067	1.054	489	2.724	434	519	2.635											
2003 Enero	18.679	1.559	3.915	795	1.765	2.979	1.081	492	2.557	429	506	2.601											
Mendoza	78.849	4.578	27.920	2.222	8.441	11.600	2.095	504	14.173	2.364	938	4.014											
2002 Septiembre	82.152	5.087	29.344	2.235	8.594	11.614	2.172	514	14.510	2.627	1.408	4.047											
Octubre	87.051	6.189	28.798	2.181	9.019	12.637	2.330	584	16.191	2.746	1.320	5.056											
Noviembre	103.515	10.905	31.091	2.845	8.850	14.909	2.276	708	20.018	3.389	1.581	6.943											
Diciembre	85.982	6.421	28.100	2.085	8.114	12.339	1.699	591	16.739	2.747	1.483	5.664											
2003 Enero	82.576	5.938	27.295	1.941	8.363	12.356	1.611	580	15.535	1.756	1.467	5.734											
Neuquén	29.962	2.235	9.533	936	3.095	3.548	1.561	1.305	4.163	862	326	2.398											
2002 Septiembre	31.549	2.463	10.307	996	3.171	3.860	1.698	802	4.371	950	347	2.584											
Octubre	32.676	2.796	10.565	991	3.309	3.979	1.702	806	4.630	1.001	323	2.574											
Noviembre	40.434	5.234	11.984	1.324	3.317	4.266	2.014	995	5.405	1.451	486	3.958											
Diciembre	32.638	3.013	9.541	998	3.208	3.798	1.643	801	5.038	1.134	476	2.988											
2003 Enero	32.126	2.773	9.303	900	3.176	3.742	1.308	798	4.921	1.278	445	3.482											
Santa Fe	61.899	6.517	18.362	2.137	6.220	6.258	3.009	1.325	8.126	2.243	1.533	6.169											
2002 Septiembre	63.305	6.816	18.518	2.191	7.335	6.905	3.129	1.522	8.130	2.095	2.063	4.601											
Octubre	63.700	7.386	18.750	2.154	6.591	6.050	3.217	1.573	8.375	2.101	1.970	5.533											
Noviembre	82.062	12.956	22.196	2.855	7.556	7.604	3.748	1.731	10.180	2.821	2.513	7.902											
Diciembre	58.017	6.273	15.832	1.984	6.029	5.921	2.855	1.342	8.090	1.995	2.187	5.509											
2003 Enero	59.335	6.720	16.667	2.002	6.195	5.910	2.957	1.405	8.029	1.386	2.042	6.022											
Tucumán	24.694	2.126	7.031	513	2.657	2.060	331	256	4.813	2.127	441	2.339											
2002 Septiembre	25.530	2.378	6.625	538	2.906	2.124	377	254	4.946	2.299	857	2.226											
Octubre	24.782	2.278	6.472	500	2.689	2.065	368	269	4.937	2.324	578	2.302											
Noviembre	33.164	4.695	7.930	664	3.113	2.843	436	318	5.507	3.427	818	3.413											
Diciembre	22.845	1.986	5.234	421	2.436	2.142	347	257	4.554	2.183	647	2.638											
2003 Enero	22.785	2.017	5.393	410	2.568	2.016	394	239	4.317	1.484	1.030	2.917											

Cuadro 4. (conclusión)

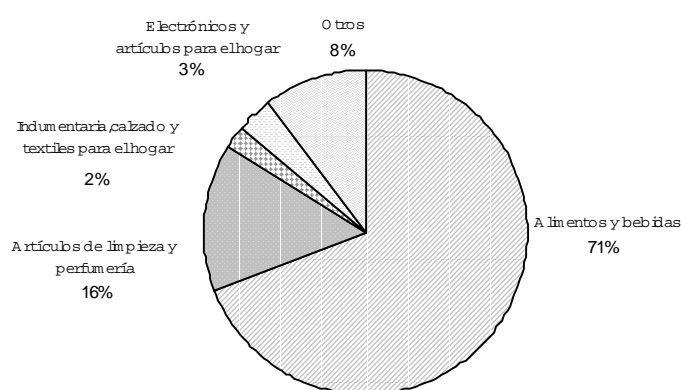
Periodo	Total	Grupos de artículos										
		Bebidas	Almacén	Panadería	Lácteos	Carnes	Verdulería y frutería	Alimentos preparados y rotisería	Artículos de limpieza y perfumería	Indumentaria, calzado y textiles para el hogar	Electrónicos y artículos para el hogar	Otros
Otras provincias del Norte¹												
2002 Septiembre	55.921	4.223	17.246	1.683	5.137	6.124	1.094	1.356	8.886	2.918	731	6.523
Octubre	56.134	4.529	16.221	1.715	5.114	6.375	1.099	1.365	8.967	3.224	1.297	6.228
Noviembre	54.417	4.523	15.726	1.587	4.967	6.015	1.093	1.338	8.797	3.252	946	6.173
Diciembre	70.245	9.410	18.240	1.723	5.703	7.095	1.201	1.463	10.656	4.905	1.319	8.530
2003 Enero	54.038	4.416	13.246	1.453	5.300	6.217	1.127	1.333	9.584	3.571	1.097	6.694
Febrero	50.824	4.058	12.493	1.376	5.145	5.669	1.173	1.281	8.731	3.185	1.370	6.343
Otras provincias del Centro y del Oeste²												
2002 Septiembre	28.987	1.713	9.873	803	2.989	3.922	825	229	5.040	944	255	2.394
Octubre	28.858	1.875	9.472	830	2.911	3.882	843	231	5.069	993	477	2.275
Noviembre	28.245	1.963	9.311	749	2.785	3.645	744	302	5.235	1.003	352	2.156
Diciembre	35.119	3.623	10.463	1.005	3.219	4.652	864	296	6.314	1.380	428	2.875
2003 Enero	29.218	2.150	8.540	685	2.927	4.149	666	281	5.884	1.108	451	2.377
Febrero	27.608	1.988	8.178	667	2.882	3.933	664	262	5.418	772	515	2.329
Otras provincias del Sur³												
2002 Septiembre	47.456	4.318	14.943	1.591	5.876	6.117	3.073	763	6.597	1.193	52	2.933
Octubre	50.476	4.759	15.969	1.753	6.158	6.448	3.452	664	7.291	832	63	3.087
Noviembre	54.564	5.394	17.222	1.906	6.859	7.060	3.550	640	7.996	764	61	3.112
Diciembre	63.396	9.416	17.795	2.504	6.723	7.994	4.026	808	8.990	901	83	4.156
2003 Enero	53.242	5.793	15.721	1.894	6.485	6.609	3.396	680	8.551	858	71	3.184
Febrero	51.728	5.331	15.065	1.599	6.611	6.018	2.792	611	8.473	1.548	53	3.627

¹Comprende las provincias de Corrientes, Chaco, Formosa, Jujuy, Misiones, Salta y Santiago del Estero

²Comprende las provincias de Catamarca, La Rioja, San Juan y San Luis

³Comprende las provincias de La Pampa, Río Negro, Santa Cruz y Tierra del Fuego

Gráfico 2. Composición porcentual de las ventas a precios corrientes, por grupos de artículos.
Todas las cadenas. Febrero de 2003



Cuadro 5. Ventas, ventas por boca, ventas por metro cuadrado y ventas por operación a precios corrientes, según jurisdicción

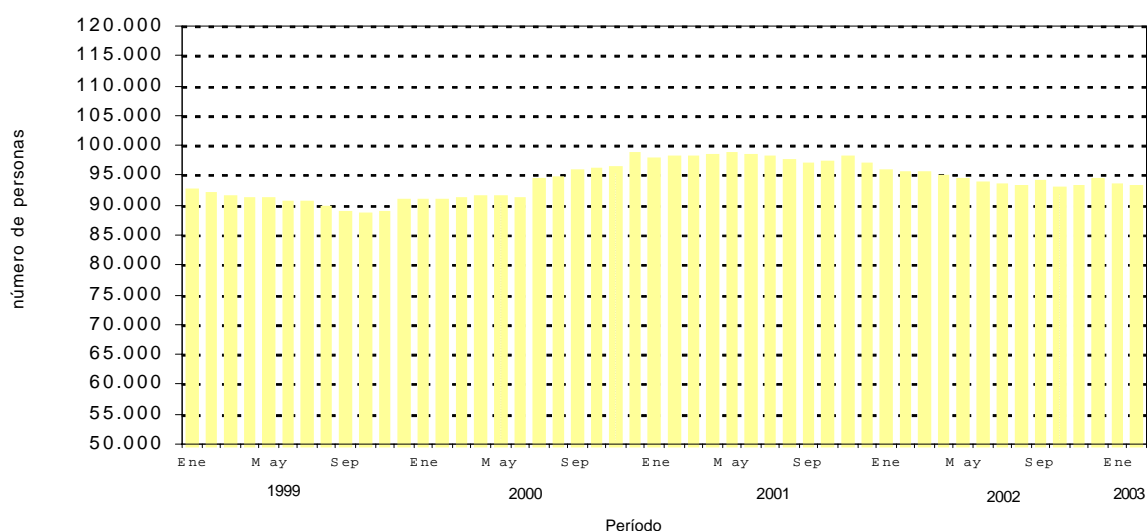
Período	Ventas totales en miles de pesos	Número de bocas	Ventas por boca en miles de pesos	Superficie del área de ventas en m ²	Ventas por m ² en pesos	Número de operaciones	Ventas por operación en pesos
Total							
2002 Septiembre	1.265.325	1.323	956	2.020.504	626	58.499.125	21,6
Octubre	1.300.794	1.324	982	2.020.804	644	62.924.030	20,7
Noviembre	1.324.163	1.333	993	2.044.864	648	61.721.333	21,5
Diciembre	1.665.408	1.347	1.236	2.060.718	808	68.134.641	24,4
2003 Enero	1.274.064	1.350	944	2.062.472	618	59.694.075	21,3
Febrero	1.238.267	1.352	916	2.063.182	600	57.435.918	21,6
Ciudad de Buenos Aires							
2002 Septiembre	289.305	287	1.008	336.947	859	12.100.833	23,9
Octubre	290.665	288	1.009	337.247	862	12.406.270	23,4
Noviembre	294.396	291	1.012	339.523	867	12.110.625	24,3
Diciembre	345.200	295	1.170	340.991	1.012	13.243.021	26,1
2003 Enero	247.835	297	834	341.545	726	11.171.448	22,2
Febrero	253.738	297	854	341.545	743	11.461.386	22,1
24 partidos de la provincia de Buenos Aires							
2002 Septiembre	373.553	380	983	601.802	621	12.584.516	29,7
Octubre	376.665	380	991	601.802	626	16.029.836	23,5
Noviembre	383.623	380	1.010	601.802	637	15.370.665	25,0
Diciembre	488.575	379	1.289	601.782	812	17.507.548	27,9
2003 Enero	350.491	378	927	601.482	583	13.800.116	25,4
Febrero	341.864	378	904	601.482	568	14.323.159	23,9
Resto de Buenos Aires							
2002 Septiembre	137.138	201	682	316.743	433	7.970.885	17,2
Octubre	151.058	201	752	316.743	477	8.377.358	18,0
Noviembre	152.825	201	760	316.743	482	8.348.034	18,3
Diciembre	215.058	203	1.059	318.543	675	8.976.995	24,0
2003 Enero	190.374	205	929	320.043	595	7.972.760	23,9
Febrero	171.479	207	828	320.753	535	7.692.803	22,3
Córdoba							
2002 Septiembre	93.893	87	1.079	148.253	633	4.779.267	19,6
Octubre	97.800	87	1.124	148.253	660	4.732.469	20,7
Noviembre	98.808	87	1.136	148.253	666	4.698.414	21,0
Diciembre	128.791	87	1.480	148.253	869	5.073.839	25,4
2003 Enero	100.691	87	1.157	148.253	679	4.616.778	21,8
Febrero	97.476	87	1.120	148.253	657	4.382.251	22,2
Chubut							
2002 Septiembre	26.641	26	1.025	29.423	905	1.396.694	19,1
Octubre	28.650	26	1.102	29.423	974	1.437.899	19,9
Noviembre	30.716	26	1.181	29.423	1.044	1.371.343	22,4
Diciembre	35.742	26	1.375	29.423	1.215	1.528.854	23,4
2003 Enero	29.348	26	1.129	29.423	997	1.464.322	20,0
Febrero	28.049	26	1.079	29.423	953	1.287.327	21,8

Cuadro 5. (conclusión)

Período	Ventas totales en miles de pesos	Número de bocas	Ventas por boca en miles de pesos	Superficie del área de ventas en m ²	Ventas por m ² en pesos	Número de operaciones	Ventas por operación en pesos
Entre Ríos							
2002 Septiembre	17.027	21	811	40.017	425	950.872	17,9
Octubre	17.952	21	855	40.017	449	972.411	18,5
Noviembre	18.360	21	874	40.017	459	945.612	19,4
Diciembre	24.107	21	1.148	40.017	602	1.102.883	21,9
2003 Enero	19.345	21	921	40.017	483	910.101	21,3
Febrero	18.679	21	889	40.017	467	903.554	20,7
Mendoza							
2002 Septiembre	78.849	82	962	123.070	641	5.246.672	15,0
Octubre	82.152	82	1.002	123.070	668	5.422.471	15,2
Noviembre	87.051	88	989	144.854	601	5.708.061	15,3
Diciembre	103.515	96	1.078	156.910	660	6.364.396	16,3
2003 Enero	85.982	96	896	156.910	548	5.873.277	14,6
Febrero	82.576	96	860	156.910	526	6.003.900	13,8
Neuquén							
2002 Septiembre	29.962	38	788	60.763	493	1.361.504	22,0
Octubre	31.549	38	830	60.763	519	1.394.009	22,6
Noviembre	32.676	38	860	60.763	538	1.358.617	24,1
Diciembre	40.434	38	1.064	60.763	665	1.545.001	26,2
2003 Enero	32.638	38	859	60.763	537	1.359.991	24,0
Febrero	32.126	38	845	60.763	529	1.279.650	25,1
Santa Fe							
2002 Septiembre	61.899	53	1.168	126.047	491	3.215.454	19,3
Octubre	63.305	53	1.194	126.047	502	3.261.726	19,4
Noviembre	63.700	53	1.202	126.047	505	3.204.069	19,9
Diciembre	82.062	53	1.548	126.047	651	3.607.065	22,8
2003 Enero	58.017	53	1.095	126.047	460	2.958.812	19,6
Febrero	59.335	53	1.120	126.047	471	2.643.765	22,4
Tucumán							
2002 Septiembre	24.694	10	2.469	29.197	846	1.197.037	20,6
Octubre	25.530	10	2.553	29.197	874	1.197.672	21,3
Noviembre	24.782	10	2.478	29.197	849	1.124.812	22,0
Diciembre	33.164	10	3.316	29.197	1.136	1.194.018	27,8
2003 Enero	22.845	10	2.285	29.197	782	1.116.772	20,5
Febrero	22.785	10	2.279	29.197	780	805.127	28,3
Otras provincias del Norte¹							
2002 Septiembre	55.921	45	1.243	110.832	505	3.407.728	16,4
Octubre	56.134	45	1.247	110.832	506	3.317.303	16,9
Noviembre	54.417	45	1.209	110.832	491	3.183.345	17,1
Diciembre	70.245	45	1.561	110.832	634	3.407.283	20,6
2003 Enero	54.038	45	1.201	110.832	488	3.094.572	17,5
Febrero	50.824	45	1.129	110.832	459	2.747.820	18,5
Otras provincias del Centro y del Oeste²							
2002 Septiembre	28.987	33	878	42.967	675	1.622.260	17,9
Octubre	28.858	33	874	42.967	672	1.661.415	17,4
Noviembre	28.245	33	856	42.967	657	1.538.853	18,4
Diciembre	35.119	33	1.064	42.967	817	1.611.129	21,8
2003 Enero	29.218	33	885	42.967	680	1.787.382	16,3
Febrero	27.608	33	837	42.967	643	1.372.342	20,1
Otras provincias del Sur³							
2002 Septiembre	47.456	60	791	54.443	872	2.665.403	17,8
Octubre	50.476	60	841	54.443	927	2.713.191	18,6
Noviembre	54.564	60	909	54.443	1.002	2.758.883	19,8
Diciembre	63.396	61	1.039	54.993	1.153	2.972.609	21,3
2003 Enero	53.242	61	873	54.993	968	2.567.744	20,7
Febrero	51.728	61	848	54.993	941	2.532.834	20,4

¹ Comprende las provincias de Corrientes, Chaco, Formosa, Jujuy, Misiones, Salta y Santiago del Estero² Comprende las provincias de Catamarca, La Rioja, San Juan y San Luis³ Comprende las provincias de La Pampa, Rio Negro, Santa Cruz y Tierra del Fuego

Gráfico 3. Evolución mensual del personal ocupado. Todas las cadenas



Cuadro 6. Personal ocupado asalariado, por categoría. Todas las cadenas

Período	Total	Categorías	
		Gerentes, supervisores y otro personal jerárquico	Cajeros, administrativos, reposidores y otros
Número de personas			
Todas las cadenas			
2002 Septiembre	93.551	10.256	83.295
Octubre	92.610	10.270	82.340
Noviembre	92.864	10.271	82.593
Diciembre	93.720	10.393	83.327
2003 Enero	93.165	10.315	82.850
Febrero	92.919	10.785	82.134

Cuadro 7. Sueldos y salarios brutos y contribuciones patronales, por categoría. Todas las cadenas

Período	Categorías					
			Gerentes, supervisores y otro personal jerárquico		Cajeros, administrativos, reposidores y otros	
	Sueldos y salarios brutos	Contribuciones patronales	Sueldos y salarios brutos	Contribuciones patronales	Sueldos y salarios brutos	Contribuciones patronales
en miles de pesos						
2002 Septiembre	70.664	15.719	17.550	3.896	53.114	11.823
Octubre	70.263	15.685	17.570	3.878	52.693	11.807
Noviembre	67.990	15.212	17.482	3.864	50.508	11.348
Diciembre ¹	103.066	21.387	26.999	5.184	76.067	16.203
2003 Enero	73.765	16.539	20.008	4.405	53.757	12.134
Febrero	68.748	14.247	17.933	3.901	50.815	10.346

¹ Se incluye aguinaldo

Cuadro 8. Sueldos y salarios brutos promedio, por categoría. Todas las cadenas

Período	Total	Categorías	
		Gerentes, supervisores y otro personal jerárquico	Cajeros, administrativos, reposidores y otros
en pesos			
Todas las cadenas			
2002 Septiembre	755	1.711	638
Octubre	759	1.711	640
Noviembre	732	1.702	612
Diciembre ¹	1.095	2.592	909
2003 Enero	792	1.940	649
Febrero	740	1.663	619

¹ Se incluye aguinaldo

Cuadro 9. Cantidad de cadenas relevadas, por tipo de cadena

	Periodo	Cantidad de cadenas		
		Total	Grandes	Medianas
1996	Enero	89	15	74
	Febrero	89	15	74
	Marzo	89	15	74
	Abril	89	15	74
	Mayo	89	15	74
	Junio	90	15	75
	Julio	92	15	77
	Agosto	92	15	77
	Septiembre	92	15	77
	Octubre	91	15	76
	Noviembre	90	15	75
	Diciembre	90	15	75
1997	Enero	89	15	74
	Febrero	89	15	74
	Marzo	86	15	71
	Abril	86	15	71
	Mayo	84	15	69
	Junio	84	15	69
	Julio	84	15	69
	Agosto	83	15	68
	Septiembre	83	15	68
	Octubre	82	15	67
	Noviembre	82	15	67
	Diciembre	82	15	67
1998	Enero	82	15	67
	Febrero	82	15	67
	Marzo	82	15	67
	Abril	82	15	67
	Mayo	81	15	66
	Junio	77	15	62
	Julio	78	13	65
	Agosto	76	13	63
	Septiembre	78	13	65
	Octubre	79	13	66
	Noviembre	79	13	66
	Diciembre	79	13	66
1999	Enero	80	13	67
	Febrero	81	13	68
	Marzo	81	13	68
	Abril	81	13	68
	Mayo	81	13	68
	Junio	81	13	68
	Julio	81	13	68
	Agosto	79	13	66
	Septiembre	77	13	64
	Octubre	77	13	64
	Noviembre	77	13	64
	Diciembre	77	13	64
2000	Enero	77	12	65
	Febrero	77	12	65
	Marzo	77	12	65
	Abril	77	12	65
	Mayo	77	12	65
	Junio	77	12	65
	Julio	77	11	66
	Agosto	77	11	66
	Septiembre	77	11	66
	Octubre	76	11	65
	Noviembre	76	11	65
	Diciembre	77	11	66
2001	Enero	77	11	66
	Febrero	77	11	66
	Marzo	77	11	66
	Abril	77	11	66
	Mayo	77	11	66
	Junio	77	11	66
	Julio	77	11	66
	Agosto	78	11	67
	Septiembre	78	11	67
	Octubre	78	11	67
	Noviembre	78	11	67
	Diciembre	78	11	67
2002	Enero	78	11	67
	Febrero	78	11	67
	Marzo	78	11	67
	Abril	78	11	67
	Mayo	78	11	67
	Junio	78	11	67
	Julio	76	11	65
	Agosto	75	11	64
	Setiembre	76	11	65
	Octubre	76	11	65
	Noviembre	76	11	65
	Diciembre	75	11	64
2003	Enero	74	11	63
	Febrero	74	11	63

Cuadro 10. Evolución de los índices de ventas a precios constantes sin desestacionalizar. Índice base 1997=100

Período	1997	1998	1999	2000	2001	2002	2003
	100,0	107,3	109,7	111,9	106,3	78,7	
Enero	91,2	101,5	102,0	104,8	105,8	96,4	66,0
Febrero	89,7	97,9	100,8	103,4	100,5	88,3	62,8
Marzo	105,3	109,4	112,8	112,4	116,4	98,0	
Abril	95,1	103,3	106,1	114,8	110,4	76,2	
Mayo	98,6	106,9	106,5	104,7	102,0	73,5	
Junio	95,4	100,6	104,0	106,0	108,2	74,5	
Julio	97,5	106,3	113,9	115,7	107,9	70,8	
Agosto	100,9	108,2	108,1	108,1	103,0	71,8	
Septiembre	92,2	99,9	103,0	108,8	100,3	67,1	
Octubre	99,8	111,4	114,7	110,9	100,5	69,4	
Noviembre	103,7	104,7	104,9	107,7	97,8	69,8	
Diciembre	130,5	137,6	139,9	145,2	123,0	88,5	

Cuadro 11. Variación interanual de los índices de ventas a precios constantes sin desestacionalizar. Índice base 1997=100

Período	1998	1999	2000	2001	2002	2003
	7,3	2,2	2,0	-5,0	-26,0	
Enero	11,3	0,5	2,7	1,0	-8,8	-31,6
Febrero	9,1	3,0	2,6	-2,8	-12,2	-28,9
Marzo	3,9	3,1	-0,4	3,6	-15,8	
Abril	8,6	2,7	8,2	-3,8	-31,0	
Mayo	8,4	-0,4	-1,7	-2,6	-28,0	
Junio	5,5	3,4	1,9	2,1	-31,1	
Julio	9,0	7,1	1,6	-6,7	-34,4	
Agosto	7,2	-0,1	0,0	-4,7	-30,4	
Septiembre	8,4	3,1	5,6	-7,8	-33,1	
Octubre	11,6	3,0	-3,3	-9,4	-30,9	
Noviembre	1,0	0,2	2,7	-9,2	-28,6	
Diciembre	5,4	1,7	3,8	-15,3	-28,1	

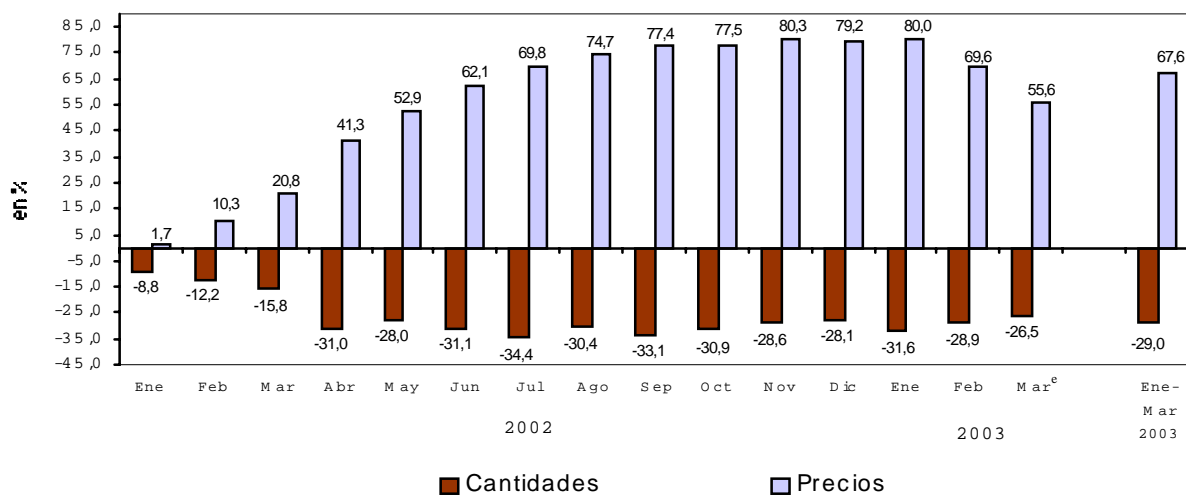
Cuadro 12. Evolución de los índices de precios implícitos de la Encuesta de Supermercados. Índice base 1997=100

Período	1997	1998	1999	2000	2001	2002	2003
	100,0	101,6	98,1	95,9	95,0	143,5	
Enero	99,6	99,6	100,4	95,8	94,6	96,2	173,2
Febrero	100,1	100,2	99,5	95,9	94,6	104,3	177,0
Marzo	99,8	100,9	99,6	96,5	95,0	114,8	
Abril	99,9	101,8	99,7	96,1	95,7	135,2	
Mayo	100,2	102,3	99,0	96,3	95,8	146,5	
Junio	100,5	102,5	98,7	96,1	95,0	154,0	
Julio	100,3	102,8	97,7	95,8	95,1	161,5	
Agosto	100,7	102,7	97,4	96,1	95,3	166,5	
Septiembre	100,7	102,3	97,0	96,0	95,4	169,2	
Octubre	100,2	102,2	96,8	96,5	94,7	168,2	
Noviembre	99,5	101,8	95,9	95,1	94,4	170,2	
Diciembre	99,0	100,7	95,6	94,1	94,2	168,9	

Cuadro 13. Variación interanual de los índices de precios implícitos de la Encuesta de Supermercados. Índice base 1997=100

Período	1998	1999	2000	2001	2002	2003
	1,6	-3,4	-2,2	-0,9	51,1	
Enero	0,0	0,8	-4,6	-1,2	1,7	80,0
Febrero	0,1	-0,7	-3,6	-1,4	10,3	69,6
Marzo	1,1	-1,3	-3,1	-1,6	20,8	
Abril	1,9	-2,1	-3,6	-0,4	41,3	
Mayo	2,1	-3,2	-2,7	-0,5	52,9	
Junio	2,0	-3,7	-2,6	-1,1	62,1	
Julio	2,5	-5,0	-1,9	-0,7	69,8	
Agosto	2,0	-5,2	-1,3	-0,8	74,7	
Septiembre	1,6	-5,2	-1,0	-0,6	77,4	
Octubre	2,0	-5,3	-0,3	-1,9	77,6	
Noviembre	2,3	-5,8	-0,8	-0,7	80,3	
Diciembre	1,7	-5,0	-1,6	0,1	79,3	

Gráfico 4. Precios y cantidades, variación porcentual respecto a igual período del año anterior



Cuadro 14. Ventas de Supermercados. Series a precios corrientes, a precios constantes, desestacionalizada a precios constantes, tendencia y sus variaciones. Índices base 1997=100

Período	Precios Corrientes			Precios Constantes			Desestacionalizada a Precios Constantes			Tendencia Ciclo	
	Serie	Variaciones porcentuales		Serie	Variaciones porcentuales		Serie	Variaciones porcentuales		Serie	Variaciones porcentuales mensual
		mensual	interanual		mensual	interanual		mensual	interanual		
1996 Ene	85,1	-	-	84,9	-	-	90,9	-	-	91,1	-
Feb	87,0	2,2	2,8	87,3	2,8	7,4	92,0	1,2	1,2	91,5	0,4
Mar	97,8	12,5	11,7	97,5	11,7	2,7	92,0	0,0	0,0	92,0	0,5
Abr	91,7	-6,3	-6,6	91,1	-6,6	8,0	93,1	1,2	1,2	92,6	0,7
May	89,3	-2,6	-2,6	88,7	-2,6	-9,7	93,4	0,3	0,3	93,1	0,5
Jun	93,2	4,3	4,5	92,7	4,5	4,4	94,6	1,3	1,3	93,6	0,5
Jul	92,9	-0,3	-1,1	91,7	-1,1	11,2	93,9	-0,7	-0,7	94,0	0,4
Ago	95,5	2,7	3,5	94,9	3,5	6,3	95,2	1,4	1,4	94,4	0,4
Sep	87,4	-8,4	-9,5	85,9	-9,5	2,2	93,5	-1,8	-1,8	94,9	0,5
Oct	91,9	5,1	5,4	90,5	5,4	3,5	92,3	-1,3	-1,3	95,4	0,5
Nov	96,2	4,7	5,7	95,7	5,7	2,2	96,3	4,3	4,3	95,9	0,5
Dic	123,0	27,8	28,8	123,3	28,8	6,7	97,0	0,7	0,7	96,5	0,6
1997 Ene	90,8	-26,2	-26,0	91,2	-26,0	7,4	97,0	0,0	0,0	97,1	0,6
Feb	89,7	-1,2	-1,6	89,7	-1,6	2,7	97,1	0,1	0,1	97,8	0,7
Mar	105,1	17,2	17,4	105,3	17,4	8,0	95,8	-1,3	-1,3	98,5	0,7
Abr	95,0	-9,6	-9,7	95,1	-9,7	4,4	101,0	5,4	5,4	99,2	0,7
May	98,8	4,0	3,7	98,6	3,7	11,2	100,3	-0,7	-0,7	99,7	0,5
Jun	95,9	-2,9	-3,2	95,4	-3,2	2,9	100,3	0,0	0,0	100,1	0,4
Jul	97,8	2,0	2,2	97,5	2,2	6,3	99,5	-0,8	-0,8	100,5	0,4
Ago	101,6	3,9	3,5	100,9	3,5	6,3	100,2	0,7	0,7	100,9	0,4
Sep	92,8	-8,7	-8,6	92,2	-8,6	7,3	100,5	0,3	0,3	101,4	0,5
Oct	100,0	7,8	8,2	99,8	8,2	10,3	101,2	0,7	0,7	102,0	0,6
Nov	103,1	3,1	3,9	103,7	3,9	8,4	103,8	2,6	2,6	102,8	0,8
Dic	129,2	25,3	25,8	130,5	25,8	5,8	103,3	-0,5	-0,5	103,6	0,8
1998 Ene	101,1	-21,8	-22,2	101,5	-22,2	11,3	104,1	0,8	0,8	104,4	0,8
Feb	98,1	-2,9	-3,5	97,9	-3,5	9,1	106,1	1,9	1,9	105,2	0,8
Mar	110,4	12,5	11,7	109,4	11,7	3,9	106,7	0,6	0,6	106,0	0,8
Abr	105,1	-4,8	-5,6	103,3	-5,6	8,6	105,2	-1,4	-1,4	106,6	0,6
May	109,4	4,0	3,5	106,9	3,5	8,4	108,3	2,9	2,9	107,2	0,6
Jun	103,1	-5,7	-5,9	100,6	-5,9	5,5	106,5	-1,7	-1,7	107,6	0,4
Jul	109,3	6,0	5,7	106,3	5,7	9,0	107,8	1,2	1,2	108,0	0,4
Ago	111,1	1,7	1,8	108,2	1,8	7,2	108,0	0,2	0,2	108,3	0,3
Sep	102,2	-8,0	-7,7	99,9	-7,7	8,4	108,7	0,6	0,6	108,5	0,2
Oct	113,9	11,4	11,5	111,4	11,5	11,6	109,2	0,5	0,5	108,8	0,3
Nov	106,6	-6,4	-6,0	104,7	-6,0	1,0	108,2	-0,9	-0,9	108,9	0,1
Dic	138,6	30,1	31,4	137,6	31,4	5,4	108,9	0,6	0,6	109,1	0,2
1999 Ene	102,4	-26,1	-25,9	102,0	-25,9	0,5	103,3	-5,1	-5,1	109,2	0,1
Feb	100,3	-2,1	-1,2	100,8	-1,2	3,0	109,2	5,7	5,7	109,4	0,2
Mar	112,4	12,1	11,9	112,8	11,9	3,1	108,8	-0,4	-0,4	109,6	0,2
Abr	105,8	-5,8	-5,9	106,1	-5,9	2,7	109,1	0,3	0,3	109,8	0,2
May	105,4	-0,4	0,4	106,5	0,4	-0,4	108,8	-0,3	-0,3	110,1	0,3
Jun	102,6	-2,7	-2,3	104,0	-2,3	3,4	110,3	1,4	1,4	110,4	0,3
Jul	111,4	8,5	9,5	113,9	9,5	7,1	111,7	1,3	1,3	110,7	0,3
Ago	105,3	-5,5	-5,1	108,1	-5,1	-0,1	111,5	-0,2	-0,2	110,8	0,1
Sep	99,9	-5,1	-4,7	103,0	-4,7	3,1	111,9	0,4	0,4	110,9	0,1

Cuadro 14. Continuación

Periodo	Precios Corrientes			Precios Constantes			Desestacionalizada a Precios Constantes			Tendencia Ciclo		
	Serie	Variaciones porcentuales		Serie	Variaciones porcentuales		Serie	Variaciones porcentuales		Serie	Variaciones porcentuales mensual	
		mensual	interanual		mensual	interanual		mensual	interanual			
2000	Oct	111,0	11,1	-2,5	114,7	11,4	3,0	111,8	-0,1	110,8	2,4	-0,1
	Nov	100,6	-9,3	-5,6	104,9	-8,5	0,2	109,4	-2,1	110,6	1,1	-0,2
	Dic	133,8	32,9	-3,5	139,9	33,4	1,7	110,8	1,3	110,5	1,7	-0,1
	Ene	100,3	-25,0	-2,0	104,8	-25,1	2,7	106,7	-3,7	110,5	3,3	0,0
	Feb	99,2	-1,2	-1,1	103,4	-1,3	2,6	109,6	2,7	110,7	0,4	0,2
	Mar	108,6	9,5	-3,4	112,4	8,7	-0,4	110,6	0,9	111,1	1,7	0,4
	Abr	110,3	1,6	4,2	114,8	2,1	8,2	112,7	1,9	111,5	3,3	0,4
	May	100,9	-8,5	-4,3	104,7	-8,8	-1,7	113,0	0,3	112,0	3,9	0,4
	Jun	101,8	0,9	-0,7	106,0	1,2	1,9	113,0	0,0	112,4	2,4	0,4
	Jul	110,9	8,8	-0,5	115,7	9,2	1,6	114,2	1,1	112,6	2,2	0,2
	Ago	103,8	-6,4	1,4	108,1	-6,6	0,0	113,5	-0,6	112,6	1,8	0,0
	Sep	104,4	0,6	4,6	108,8	0,6	5,6	114,0	0,4	112,4	1,9	-0,2
2001	Oct	107,0	2,5	-3,6	110,9	1,9	-3,3	112,5	-1,3	112,1	0,6	-0,3
	Nov	102,4	-4,3	1,8	107,7	-2,9	2,7	112,6	0,1	111,8	2,9	-0,3
	Dic	136,7	33,5	2,2	145,2	34,8	3,8	110,3	-2,0	111,4	-0,5	-0,4
	Ene	100,0	-26,8	-0,3	105,8	-27,1	1,0	111,0	0,6	111,2	4,0	-0,2
	Feb	95,1	-4,9	-4,1	100,5	-5,0	-2,8	108,8	-2,0	111,0	-0,7	-0,2
	Mar	110,6	16,3	1,9	116,4	15,8	3,6	109,7	0,8	110,8	-0,8	-0,2
	Abr	105,7	-4,5	-4,2	110,4	-5,2	-3,8	111,0	1,2	110,6	-1,5	-0,2
	May	97,7	-7,5	-3,2	102,0	-7,6	-2,6	109,7	-1,2	110,2	-2,9	-0,4
	Jun	102,7	5,1	0,9	108,2	6,1	2,1	110,6	0,8	109,6	-2,1	-0,5
	Jul	102,7	-0,1	-7,4	107,9	-0,3	-6,7	109,1	-1,4	108,6	-4,5	-0,9
	Ago	98,2	-4,4	-5,4	103,0	-4,5	-4,7	106,8	-2,1	107,2	-5,9	-1,3
	Sep	95,6	-2,6	-8,4	100,3	-2,6	-7,8	103,6	-3,0	105,4	-9,1	-1,7
2002	Oct	95,2	-0,5	-11,1	100,5	0,2	-9,4	101,8	-1,7	103,3	-9,5	-2,0
	Nov	92,3	-3,1	-9,9	97,8	-2,7	-9,2	100,5	-1,3	100,8	-10,7	-2,4
	Dic	115,9	25,6	-15,2	123,0	25,8	-15,3	93,0	-7,5	97,9	-15,7	-2,9
	Ene	92,8	-19,9	-7,2	96,4	-21,6	-8,9	100,0	7,5	94,6	-9,9	-3,4
	Feb	92,1	-0,8	-3,2	88,3	-8,4	-12,1	95,0	-5,0	91,1	-12,7	-3,7
	Mar	112,4	22,1	1,6	98,0	11,0	-15,8	87,8	-7,6	87,5	-20,0	-4,0
	Abr	103,1	-8,3	-2,5	76,2	-22,2	-31,0	80,3	-8,5	83,9	-27,7	-4,1
	May	107,7	4,5	10,2	73,5	-3,5	-27,9	79,1	-1,5	80,5	-27,9	-4,1
	Jun	114,8	6,6	11,7	74,5	1,4	-31,1	76,1	-3,8	77,5	-31,2	-3,7
	Jul	114,3	-0,4	11,3	70,8	-5,0	-34,4	72,6	-4,6	75,0	-33,5	-3,2
	Ago	119,5	4,5	21,7	71,8	1,4	-30,3	72,3	-0,4	73,0	-32,3	-2,7
	Sep	113,5	-5,0	18,7	67,1	-6,5	-33,1	71,9	-0,6	71,5	-30,6	-2,1
2003	Oct	116,7	2,8	22,6	69,4	3,4	-30,9	70,6	-1,8	70,3	-30,6	-1,7
	Nov	118,8	1,8	28,7	69,8	0,6	-28,6	69,4	-1,7	69,5	-30,9	-1,1
	Dic	149,4	25,8	28,9	88,5	26,8	-28,0	69,2	-0,3	68,8	-25,6	-1,0
	Ene	114,3	-23,5	23,2	66,0	-25,4	-31,5	68,1	-1,6	68,2	-31,9	-0,9
Feb	111,1	-2,8	20,7	62,8	-4,8	-28,9	67,5	-0,9	67,7	-28,9	-0,7	

SINTESIS METODOLOGICA

Características del ajuste estacional:

Las opciones del ajuste estacional del Índice de ventas en supermercados a precios constantes son las que se detallan a continuación y serán las que se utilicen en los próximos 12 meses.

- Extensión con un año de pronóstico mediante el modelo Arima $\log(011)(011)_{12}$.
- Ajuste por días de actividad.
- Ajuste por efecto pascuas.

Estimación de la Tendencia Ciclo:

La tendencia ciclo se estima utilizando la metodología recomendada por la Dra. Estela Dagum. Esta consiste esencialmente en un suavizado especial de la serie desestacionalizada obtenida mediante un post procesamiento utilizando opciones específicas. Dichas opciones son:

- Extensión de la serie desestacionalizada modificada por valores extremos con el modelo Arima $\log(0\ 1\ 1)(0\ 0\ 1)_{12}$.
- Henderson de 13 términos para estimar la tendencia usando límites más estrictos para la identificación y reemplazo de los valores extremos.

Para mayor información acerca del ajuste estacional y estimación de la Tendencia para este índice se puede consultar la Síntesis Metodológica que acompaña este informe de prensa y que estará disponible en la Dirección de Difusión del INDEC.