



Encuesta de Supermercados

MARZO DE 2006

La encuesta de Supermercados releva información de un total de 73 empresas que cuentan con 1.449 bocas de expendio distribuidas en todo el territorio nacional.

- Ventas a precios constantes desestacionalizadas:

Las ventas desestacionalizadas a precios constantes disminuyeron 0,9% con respecto a febrero de 2006.

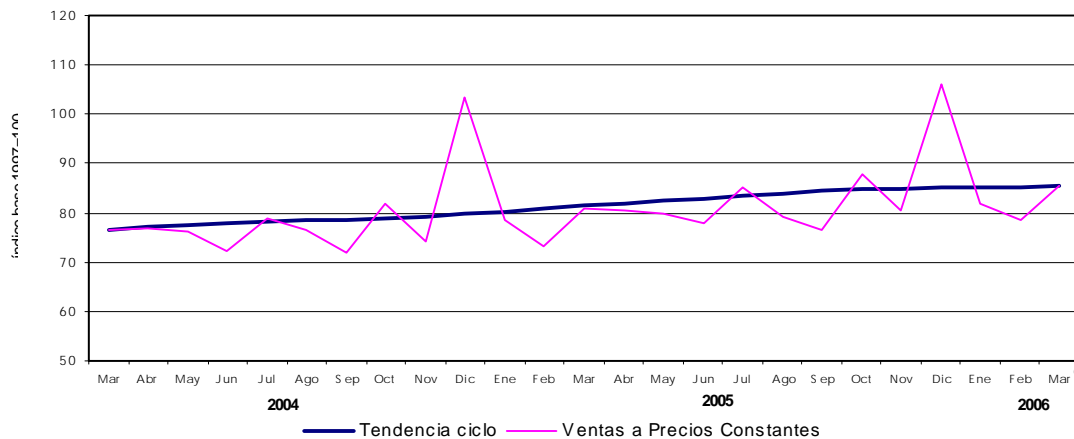
A su vez, la evolución interanual de las ventas del mes de marzo 2006 registró una variación positiva de 5,6%.

La tendencia ciclo registró una variación positiva de 0,1% con relación al mes anterior.

Cuadro 1. Ventas a precios constantes. Series desestacionalizada y tendencia ciclo. Variaciones porcentuales

Período	Variación porcentual		
	respecto al período anterior	Tendencia Ciclo	respecto a igual período del año anterior
	Desestacionalizada		Desestacionalizada
2005 Mar	0,2	0,7	4,9
2006 Feb	1,2	0,0	6,8
Mar ^e	-0,9	0,1	5,6

Gráfico 1. Evolución mensual de las series de ventas a precios constantes y tendencia ciclo.



- Ventas a precios corrientes con estacionalidad:

Las ventas a precios corrientes comprendidas en la encuesta alcanzaron a \$ 1.927,1 millones, lo cual representa una suba de 14,2% respecto al mismo mes del año anterior, y un incremento de 10,3% respecto a febrero de 2006.

La variación interanual de las ventas del primer trimestre del año 2006 fue de 15,1%.

Cuadro 2. Evolución de las ventas a precios corrientes. Variaciones porcentuales

Período	Ventas a precios corrientes en miles de pesos	Variación porcentual		
		respecto al período anterior	respecto a igual período del año anterior	del acumulado desde enero hasta cada mes del año respecto a igual período del año anterior
2004	18.254,6	10,3	///	///
2005	20.917,7	14,6	///	///
2005 Mar	1.687,8	12,9	16,3	12,7
2006 Feb	1.747,4	-3,9	16,9	15,6
Mar ^e	1.927,1	10,3	14,2	15,1

SERIE DE VENTAS A PRECIOS CORRIENTES SIN DESESTACIONALIZAR

Análisis de los resultados de Febrero de 2006

Si se comparan las ventas a precios corrientes de febrero de 2006 con relación a enero de 2006 se observa una disminución de 3,9% a nivel total. Las bajas más significativas se registraron en Entre Ríos (9,6%), Resto de Buenos Aires (9,1%) y Otras provincias del Centro y del Oeste (7,9%). Por otra parte, el aumento más notorio se observó en la Ciudad de Buenos Aires (1,9%).

La variación interanual de las ventas totales registraron un aumento de 16,9%. En este caso, la jurisdicción que registra la

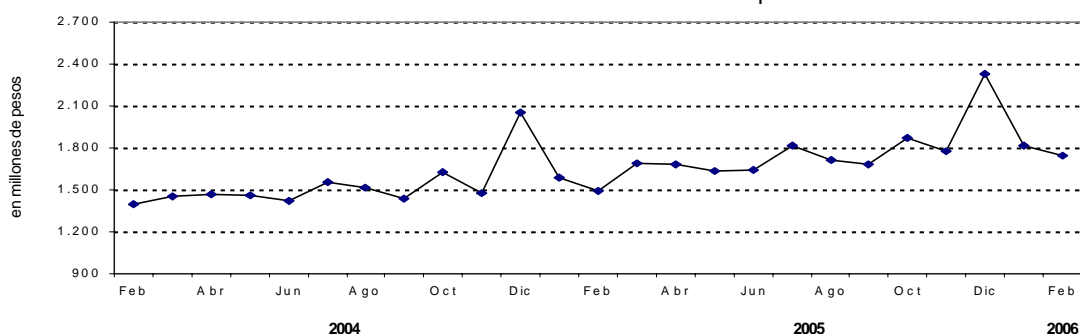
suba más importante es Otras provincias del Sur (27,5%), mientras que la jurisdicción que menos aumentó es Otras provincias del Norte (3,0%).

Las ventas del primer bimestre del año 2006 fueron 15,6% superiores a las ventas del primer bimestre del año 2005. Las jurisdicciones que muestran mayor incremento fueron Otras provincias del Sur (27,2%), Neuquén (26,5%) y Chubut (22,9%). El resto de las jurisdicciones no supera el 20% de suba.

Cuadro 3. Evolución de las ventas a precios corrientes, por jurisdicción. Variaciones porcentuales.

Grupos de artículos	Ventas a precios corrientes en miles de pesos			Variación porcentual		
	2005	2006		respecto al período anterior	respecto a igual período del año anterior	del acumulado desde enero hasta cada mes del año respecto a igual período del año anterior
	Febrero	Enero	Febrero			
Total	1.495.256	1.818.306	1.747.438	-3,9	16,9	15,6
Ciudad de Buenos Aires	289.974	325.836	331.923	1,9	14,5	13,0
24 partidos de la prov. de Bs.As.	403.179	476.482	463.200	-2,8	14,9	12,7
Resto de Bs.As.	206.669	267.786	243.346	-9,1	17,7	16,1
Córdoba	107.867	135.367	124.775	-7,8	15,7	13,5
Chubut	38.305	49.835	48.096	-3,5	25,6	22,9
Entre Ríos	21.374	27.595	24.935	-9,6	16,7	18,1
Mendoza	102.677	130.301	121.957	-6,4	18,8	19,7
Neuquén	43.752	57.705	54.938	-4,8	25,6	26,5
Salta	15.551	20.138	18.593	-7,7	19,6	18,0
Santa Fe	77.292	93.063	93.243	0,2	20,6	17,5
Tucumán	25.690	31.436	29.712	-5,5	15,7	17,5
Otras provincias del Norte ¹	48.246	53.578	49.699	-7,2	3,0	3,9
Otras provincias del Centro y del Oeste ²	34.709	44.614	41.080	-7,9	18,4	19,6
Otras provincias del Sur ³	79.971	104.570	101.941	-2,5	27,5	27,2

Gráfico 2. Evolución mensual de las ventas totales a precios corrientes



Signos convencionales

- * Dato provisorio
- Dato igual a cero
- Dato ínfimo, menos de la mitad del último dígito mostrado
- . Dato no registrado
- ... Dato no disponible a la fecha de presentación de los resultados
- /// Dato que no corresponde presentar debido a la naturaleza de las cosas o del cálculo
- s Dato confidencial por aplicación de las reglas del secreto estadístico
- e Dato estimado por extrapolación, proyección o imputación

Los 24 partidos de la provincia de Buenos Aires comprenden: Almirante Brown, Avellaneda, Berazategui, Esteban Echeverría, Ezeiza, Florencio Varela, General San Martín, Hurlingham, Ituzaingó, José C. Paz, La Matanza, Lanús, Lomas de Zamora, Malvinas Argentinas, Merlo, Moreno, Morón, Quilmes, San Fernando, San Isidro, San Miguel, Tigre, Tres de Febrero y Vicente López.

Este relevamiento, de periodicidad mensual, es representativo de la actividad de una nómina de empresas de supermercados que cuentan por lo menos con alguna boca de expendio cuya superficie de ventas supere los 300 m².

Los datos que aquí se presentan tienen carácter de provisorios, dado que la información se recopila y actualiza permanentemente, pudiendo ser modificados de acuerdo con nueva información suministrada por las empresas.

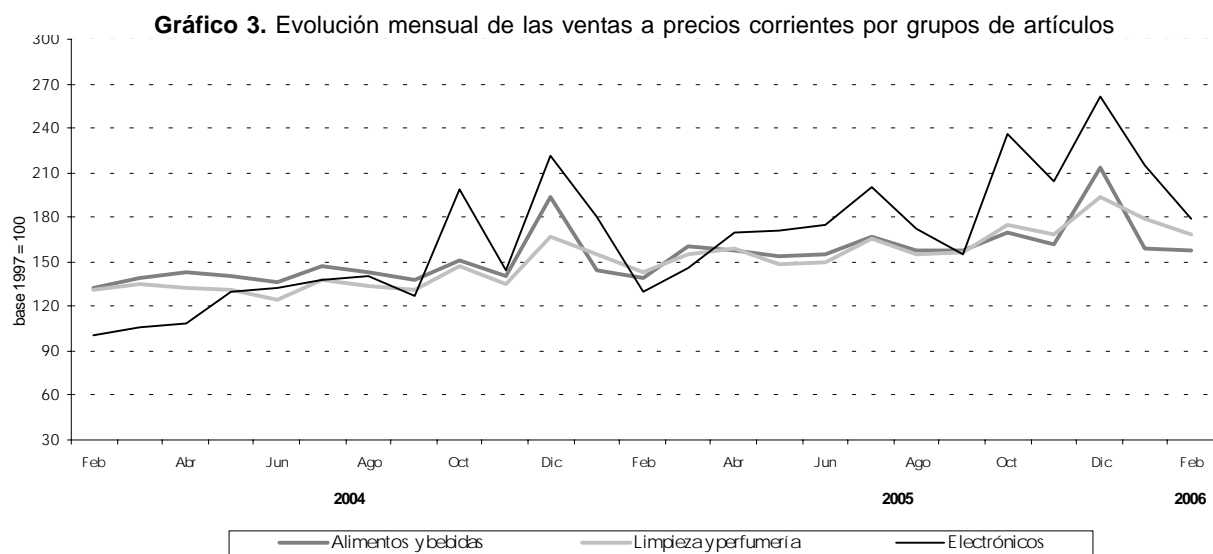
Si se comparan las ventas por rubros a precios corrientes de febrero de 2006 con relación a enero de 2006 las disminuciones más importantes se observan en las ventas de Electrónicos y artículos para el hogar (16,8%), Indumentaria, calzado y textiles para el hogar (10,5%), Alimentos preparados y rotisería (10,3%).

En la variación interanual se observan los aumentos más significativos en Electrónicos y artículos para el hogar (38,1%), Otros (32,5%) y Lácteos (22,9%).

Con respecto a la variación acumulada el mayor incremento surge en Otros (34,3%), seguido por Electrónicos y artículos para el hogar (26,8%) y Lácteos (22,3%).

Cuadro 4. Evolución de las ventas a precios corrientes, por grupo de artículos. Variaciones porcentuales.

Grupos de artículos	Ventas a precios corrientes en miles de pesos			Variación porcentual		
	2005	2006		respecto al período anterior	respecto a igual período del año anterior	del acumulado desde enero hasta cada mes del año respecto a igual período del año anterior
	Febrero	Enero	Febrero			
Total	1.495.256	1.818.306	1.747.438	-3,9	16,9	15,6
Alimentos y bebidas	1.030.670	1.185.132	1.168.108	-1,4	13,3	12,0
Bebidas	165.458	194.451	190.411	-2,1	15,1	10,4
Almacén	359.505	382.793	380.734	-0,5	5,9	4,8
Panadería	45.938	51.879	50.300	-3,0	9,5	8,8
Lacteos	176.644	217.799	217.038	-0,3	22,9	22,3
Carnes	189.925	226.964	224.058	-1,3	18,0	17,8
Verdulería y frutería	65.851	76.645	74.531	-2,8	13,2	11,7
Alimentos preparados y rotisería	27.349	34.601	31.036	-10,3	13,5	17,2
Artículos de limpieza y perfumería	235.330	294.574	277.469	-5,8	17,9	16,6
Indumentaria, calzado y textiles para el hogar	40.841	54.046	48.373	-10,5	18,4	21,1
Electrónicos y artículos para el hogar	69.037	114.648	95.331	-16,8	38,1	26,8
Otros	119.378	169.906	158.157	-6,9	32,5	34,3



Las ventas a precios corrientes del mes de febrero de 2006 totalizaron \$1.747 millones. De ese total corresponden \$1.430 millones (81,9%) a las cadenas grandes y \$317 millones (18,1%) a las medianas.

Las ventas de las cadenas grandes de febrero de 2006 disminuyeron 4,2% con respecto al mes anterior, mientras que en las medianas la baja fue de 2,7%.

Con relación a febrero de 2005 el incremento fue de 17,2% en las cadenas grandes y 15,5% en las medianas.

Si se comparan el primer bimestre del año 2006 respecto al primer bimestre del año 2005 se observa un incremento de 15,7% en las cadenas grandes y de 14,9% en las cadenas medianas. (cuadro 5)

Las ventas a precios corrientes por metro cuadrado son mayores en las cadenas grandes en relación con las medianas (\$904 y \$590 respectivamente). Si se comparan con las ventas del mes anterior se observa una baja de 4,5% en el caso de las

cadenas grandes y una baja de 2,6% en las cadenas medianas.

La variación interanual de las ventas a precios corrientes por metro cuadrado de febrero de 2006 registró una suba de 15,6% en el caso de las cadenas grandes, mientras que las cadenas medianas aumentaron 14,3%.

Si se comparan las ventas del primer bimestre de 2006 con relación al primer bimestre del 2005, se observa un aumento de 14,2%, correspondiendo 14,4% a las cadenas grandes y 13,8% a las cadenas medianas. (cuadro 6)

Por otra parte, si se consideran las ventas por metro cuadrado a precios constantes la baja con respecto al mes anterior fue de 5,2% en las cadenas grandes y 3,3% en las cadenas medianas. La variación interanual muestra una suba de 5,4% en las cadenas grandes y un aumento de 4,3% en las medianas. Del acumulado del primer bimestre del año 2006 respecto al primer bimestre del año 2005, surge un aumento de 4,2% en las cadenas grandes y 3,6% en las cadenas medianas (cuadro 7)

Cuadro 5. Ventas a precios corrientes, según tipo de cadena. Variaciones porcentuales

Tipo de Cadenas	Monto en miles de pesos			Variación %		
	2005	2006		respecto al mes anterior	respecto a igual mes del año anterior	del acumulado desde enero hasta cada mes del año respecto a igual acumulado del año anterior
	Febrero	Enero	Febrero			
Todas las cadenas	1.495.256	1.818.306	1.747.438	-3,9	16,9	15,6
Cadenas grandes	1.220.409	1.492.248	1.430.044	-4,2	17,2	15,7
Cadenas medianas	274.847	326.058	317.394	-2,7	15,5	14,9

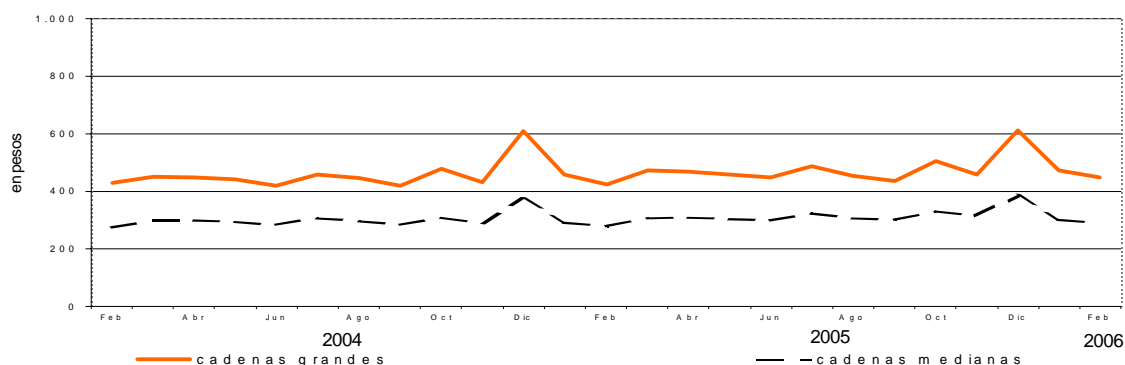
Cuadro 6. Ventas a precios corrientes por metro cuadrado en pesos, según tipo de cadena. Variaciones porcentuales

Tipo de Cadenas	Monto en pesos			Variación %		
	2005	2006		respecto al mes anterior	respecto a igual mes del año anterior	del acumulado desde enero hasta cada mes del año respecto a igual acumulado del año anterior
	Febrero	Enero	Febrero			
Todas las cadenas	714	860	824	-4,2	15,4	14,2
Cadenas grandes	782	947	904	-4,5	15,6	14,4
Cadenas medianas	516	606	590	-2,6	14,3	13,8

Cuadro 7. Ventas a precios constantes por metro cuadrado en pesos, según tipo de cadena. Variaciones porcentuales

Tipo de Cadenas	Monto en pesos			Variación %		
	2005	2006		respecto al mes anterior	respecto a igual mes del año anterior	del acumulado desde enero hasta cada mes del año respecto a igual acumulado del año anterior
	Febrero	Enero	Febrero			
Todas las cadenas	388	429	408	-4,9	5,2	4,0
Cadenas grandes	425	472	448	-5,2	5,4	4,2
Cadenas medianas	280	302	292	-3,3	4,3	3,6

Gráfico 4. Evolución mensual de las ventas a precios constantes por metro cuadrado, según tipo de cadena



Cuadro 8. Ventas a precios corrientes por grupos de artículos, según jurisdicción

Período	Grupos de artículos											
	Total	Bebidas	Almacén	Panadería	Lácteos	Carnes	Verdulería y frutería	Alimentos preparados y rotisería	Artículos de limpieza y perfumería	Indumentaria, calzado y textiles para el hogar	Electrónicos y artículos para el hogar	Otros
Total						en miles de pesos						
2005 Febrero	1.495.256	165.458	359.505	45.938	176.644	189.925	65.851	27.349	235.330	40.841	69.037	119.378
2006 Enero	1.818.306	194.451	382.793	51.879	217.799	226.964	76.645	34.601	294.574	54.046	114.648	169.906
2006 Febrero	1.747.438	190.411	380.734	50.300	217.038	224.058	74.531	31.036	277.469	48.373	95.331	158.157
Ciudad de Buenos Aires												
2005 Febrero	289.974	34.650	63.670	11.875	36.964	36.266	17.180	8.589	43.407	5.850	13.073	18.450
2006 Enero	325.836	36.779	58.841	12.174	44.134	37.688	17.824	8.766	51.470	7.787	19.225	31.148
2006 Febrero	331.923	39.998	61.244	12.532	47.120	39.701	18.406	8.749	49.157	6.949	17.952	30.115
24 partidos de la Provincia de Buenos Aires												
2005 Febrero	403.179	50.530	92.548	11.737	47.933	43.825	15.697	7.517	64.164	10.775	23.213	35.240
2006 Enero	476.482	54.551	94.847	13.331	57.595	50.330	16.967	8.655	78.185	15.039	37.149	49.833
2006 Febrero	463.200	56.164	93.790	13.065	57.790	50.883	16.845	8.203	73.480	13.103	32.806	47.071
Resto de Buenos Aires												
2005 Febrero	206.669	24.354	49.002	7.405	26.031	24.203	9.703	3.208	32.448	5.970	8.084	16.261
2006 Enero	267.786	31.361	54.992	9.260	35.030	32.173	11.773	4.057	42.889	8.444	14.428	23.379
2006 Febrero	243.346	28.245	51.263	8.046	31.795	30.300	10.688	3.774	39.029	7.275	12.066	20.865
Córdoba												
2005 Febrero	107.867	11.201	25.237	1.873	12.428	15.139	3.686	1.297	15.776	3.337	7.282	10.611
2006 Enero	135.367	14.851	29.287	2.375	14.010	18.043	4.958	1.626	19.338	4.118	12.248	14.513
2006 Febrero	124.775	12.616	28.745	2.225	14.067	17.038	4.634	1.919	18.291	3.683	9.305	12.252
Chubut												
2005 Febrero	38.305	4.011	10.094	1.174	5.034	4.922	2.102	628	6.568	1.223	495	2.054
2006 Enero	49.835	5.043	12.338	1.419	6.468	6.789	2.949	817	8.882	1.808	527	2.795
2006 Febrero	48.096	4.776	11.868	1.391	6.239	6.610	2.810	793	8.404	1.740	517	2.948
Entre Ríos												
2005 Febrero	21.374	2.137	4.758	756	2.186	2.383	1.007	358	3.212	745	980	2.852
2006 Enero	27.595	2.997	4.997	826	2.834	2.574	1.151	420	4.400	1.001	2.300	4.095
2006 Febrero	24.935	2.625	4.941	773	2.677	2.599	1.124	390	3.827	896	1.371	3.712
Mendoza												
2005 Febrero	102.677	7.398	31.734	2.477	10.300	17.374	2.189	1.006	18.035	2.469	2.916	6.779
2006 Enero	130.301	9.530	36.954	2.557	12.110	20.815	2.845	1.377	23.650	3.380	6.953	10.130
2006 Febrero	121.957	8.606	36.473	2.464	11.955	20.162	2.541	1.267	22.160	2.887	4.798	8.644

Cuadro 8. (continuación)

Período	Grupos de artículos										Total	
	Bebidas	Almacén	Panadería	Lácteos	Carnes	Verdulería y frutería	Alimentos preparados y rotisería	Artículos de limpieza y perfumería	Indumentaria, calzado y textiles para el hogar	Electrónicos y artículos para el hogar		Otros
en miles de pesos												
Neuquén												
2005 Febrero	4.665	10.545	1.051	4.411	5.401	1.911	1.020	6.832	1.866	887	5.163	
2006 Enero	6.349	10.781	1.243	5.735	7.930	2.824	3.653	9.096	2.418	1.440	6.236	
2006 Febrero	5.931	12.499	1.271	5.442	7.105	2.416	1.297	8.505	2.320	1.437	6.715	
Salta												
2005 Febrero	995	2.943	366	1.654	3.509	303	170	2.930	470	977	1.234	
2006 Enero	1.445	3.590	440	2.401	4.571	425	238	3.872	371	1.086	1.699	
2006 Febrero	1.318	3.459	423	2.223	4.470	373	228	3.528	325	954	1.292	
Santa Fe												
2005 Febrero	7.866	19.975	2.465	7.737	8.487	3.918	1.263	10.808	2.660	3.986	8.127	
2006 Enero	9.331	20.358	2.844	9.601	9.509	4.488	1.529	13.157	3.433	7.489	11.324	
2006 Febrero	9.424	21.778	2.952	10.193	9.991	4.639	1.680	13.334	3.289	5.239	10.724	
Tucumán												
2005 Febrero	2.119	5.319	474	2.828	4.464	708	210	4.557	862	1.934	2.215	
2006 Enero	2.451	6.201	533	3.763	5.940	860	293	5.307	716	2.579	2.793	
2006 Febrero	2.421	5.810	552	3.980	5.702	812	280	5.123	602	2.022	2.408	
Otras provincias del Norte¹												
2005 Febrero	4.046	12.536	1.533	5.327	7.923	1.680	784	6.770	1.034	2.418	4.195	
2006 Enero	4.834	13.486	1.571	6.261	8.393	1.841	800	7.731	1.045	3.663	3.953	
2006 Febrero	4.186	13.120	1.400	6.001	8.146	1.957	625	7.364	885	2.572	3.443	
Otras provincias del Centro y del Oeste²												
2005 Febrero	2.376	10.673	719	3.664	5.714	1.012	307	6.608	495	1.474	1.667	
2006 Enero	3.198	11.213	785	4.651	7.762	1.320	410	8.725	702	3.338	2.510	
2006 Febrero	2.877	11.045	770	4.742	7.312	1.223	387	8.155	543	2.054	1.972	
Otras provincias del Sur³												
2005 Febrero	9.110	20.471	2.033	10.147	10.315	4.755	992	13.215	3.085	1.318	4.530	
2006 Enero	11.731	24.908	2.521	13.206	14.447	6.420	1.960	17.872	3.784	2.223	5.498	
2006 Febrero	11.224	24.699	2.436	12.814	14.039	6.063	1.444	17.112	3.876	2.238	5.996	

¹Comprende las provincias de Corrientes, Chaco, Formosa, Jujuy, Misiones y Santiago del Estero.

²Comprende las provincias de Catamarca, La Rioja, San Juan y San Luis.

³Comprende las provincias de La Pampa, Río Negro, Santa Cruz y Tierra del Fuego.

Cuadro 9. Ventas , ventas por boca, ventas por metro cuadrado y ventas por operación a precios corrientes, según jurisdicción

Período	Ventas totales en miles de pesos	Número de bocas	Ventas por boca en miles de pesos	Superficie del área de ventas en m ²	Ventas por m ² en pesos	Número de operaciones	Ventas por operación en pesos
Total							
2005 Febrero	1.495.256	1.429	1.046	2.093.887	714	56.036.357	26,7
2006 Enero	1.818.306	1.443	1.260	2.114.820	860	57.799.221	31,5
2006 Febrero	1.747.438	1.449	1.206	2.120.241	824	54.669.962	32,0
Ciudad de Buenos Aires							
2005 Febrero	289.974	345	841	351.390	825	11.863.751	24,4
2006 Enero	325.836	349	934	354.033	920	12.646.375	25,8
2006 Febrero	331.923	349	951	354.033	938	11.301.575	29,4
24 partidos de la Provincia de Buenos Aires							
2005 Febrero	403.179	376	1.072	622.598	648	13.602.099	29,6
2006 Enero	476.482	379	1.257	624.618	763	12.745.583	37,4
2006 Febrero	463.200	379	1.222	624.618	742	12.872.550	36,0
Resto de Buenos Aires							
2005 Febrero	206.669	227	910	315.938	654	6.934.676	29,8
2006 Enero	267.786	229	1.169	316.874	845	7.283.183	36,8
2006 Febrero	243.346	229	1.063	316.874	768	6.774.668	35,9
Córdoba							
2005 Febrero	107.867	91	1.185	161.200	669	3.861.711	27,9
2006 Enero	135.367	91	1.488	151.533	893	4.243.199	31,9
2006 Febrero	124.775	91	1.371	151.533	823	3.979.159	31,4
Chubut							
2005 Febrero	38.305	27	1.419	34.031	1.126	1.236.373	31,0
2006 Enero	49.835	27	1.846	34.031	1.464	1.330.464	37,5
2006 Febrero	48.096	27	1.781	34.031	1.413	1.258.976	38,2
Entre Ríos							
2005 Febrero	21.374	16	1.336	34.850	613	1.003.758	21,3
2006 Enero	27.595	20	1.380	38.091	724	907.536	30,4
2006 Febrero	24.935	20	1.247	38.091	655	849.538	29,4
Mendoza							
2005 Febrero	102.677	107	960	152.846	672	5.353.355	19,2
2006 Enero	130.301	107	1.218	155.750	837	6.208.737	21,0
2006 Febrero	121.957	107	1.140	155.750	783	5.952.432	20,5
Neuquén							
2005 Febrero	43.752	33	1.326	52.943	826	1.564.313	28,0
2006 Enero	57.705	33	1.749	52.943	1.090	1.517.198	38,0
2006 Febrero	54.938	33	1.665	52.943	1.038	1.282.473	42,8
Salta							
2005 Febrero	15.551	9	1.728	21.005	740	630.827	24,7
2006 Enero	20.138	9	2.238	25.904	777	915.325	22,0
2006 Febrero	18.593	9	2.066	25.904	718	663.570	28,0
Santa Fe							
2005 Febrero	77.292	60	1.288	131.324	589	2.794.287	27,7
2006 Enero	93.063	60	1.551	132.902	700	2.539.865	36,6
2006 Febrero	93.243	65	1.435	137.552	678	2.443.537	38,2
Tucumán							
2005 Febrero	25.690	11	2.335	34.244	750	945.301	27,2
2006 Enero	31.436	11	2.858	38.654	813	899.014	35,0
2006 Febrero	29.712	11	2.701	38.654	769	888.236	33,5
Otras provincias del Norte¹							
2005 Febrero	48.246	31	1.556	71.017	679	1.827.491	26,4
2006 Enero	53.578	31	1.728	75.034	714	1.817.532	29,5
2006 Febrero	49.699	31	1.603	75.034	662	1.738.985	28,6
Otras provincias del Centro y del Oeste²							
2005 Febrero	34.709	30	1.157	45.966	755	1.483.655	23,4
2006 Enero	44.614	30	1.487	49.268	906	1.657.684	26,9
2006 Febrero	41.080	31	1.325	50.039	821	1.559.849	26,3
Otras provincias del Sur³							
2005 Febrero	79.971	66	1.212	64.535	1.239	2.934.760	27,2
2006 Enero	104.570	67	1.561	65.185	1.604	3.087.526	33,9
2006 Febrero	101.941	67	1.522	65.185	1.564	3.104.414	32,8

¹Comprende las provincias de Corrientes, Chaco, Formosa, Jujuy, Misiones y Santiago del Estero.

²Comprende las provincias de Catamarca, La Rioja, San Juan y San Luis.

³Comprende las provincias de La Pampa, Rio Negro, Santa Cruz y Tierra del Fuego.

El personal ocupado total en el mes de febrero de 2006 alcanzó a 85.616 personas. Si se compara con el personal ocupado en enero de 2006 se verifica una disminución de 1,7%. La variación interanual registra una baja de 4,3, mientras que el acumulado del primer bimestre de 2006 con respecto al acumulado del primer bimestre de 2005 alcanza una

disminución de 3,5%. (cuadro 10)

El salario bruto promedio en el mes de febrero de 2006 fue de \$2.553 para los gerentes, supervisores y otro personal jerárquico y de \$1.148 para los cajeros, administrativos, reposidores y otros. (cuadro 12)

Cuadro 10. Personal ocupado asalariado, por categoría. Todas las cadenas

Tipo de Cadenas	Cantidad de personal ocupado			Variación %		
	2005	2006		respecto al mes anterior	respecto a igual mes del año anterior	del acumulado desde enero hasta cada mes del año respecto a igual acumulado del año anterior
	Febrero	Enero	Febrero			
Total	89.431	87.134	85.616	-1,7	-4,3	-3,5
Gerentes, supervisores y otro personal jeraquico	12.593	12.374	12.265	-0,9	-2,6	-1,3
Cajeros, administrativos y otros	76.838	74.760	73.351	-1,9	-4,5	-3,8

Cuadro 11. Sueldos y salarios brutos y contribuciones patronales, por categoría. Todas las cadenas

Tipo de Cadenas	Monto en miles de pesos			Variación %		
	2005	2006		respecto al mes anterior	respecto a igual mes del año anterior	del acumulado desde enero hasta cada mes del año respecto a igual acumulado del año anterior
	Febrero	Enero	Febrero			
Total						
Sueldos y salarios brutos	92.197	113.728	115.518	1,6	25,3	24,7
Contribuciones patronales	21.650	27.820	28.310	1,8	30,8	28,1
Gerentes, supervisores y otro personal jerárquico						
Sueldos y salarios brutos	27.351	28.920	31.311	8,3	14,5	15,1
Contribuciones patronales	6.553	7.057	7.688	8,9	17,3	15,6
Cajeros, administrativos y otros						
Sueldos y salarios brutos	64.846	84.808	84.207	-0,7	29,9	28,6
Contribuciones patronales	15.097	20.763	20.622	-0,7	36,6	33,2

Cuadro 12. Sueldos y salarios brutos promedio, por categoría. Todas las cadenas

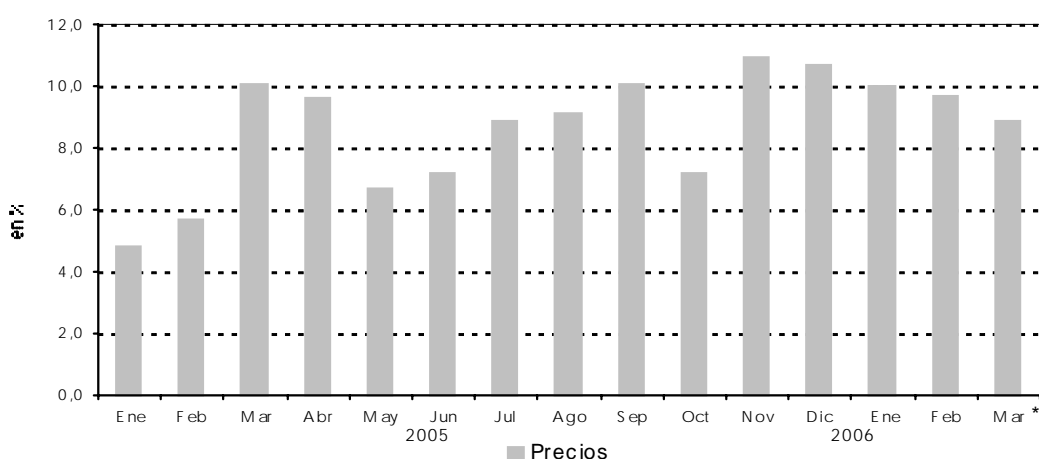
Tipo de Cadenas	Monto en pesos			Variación %		
	2005	2006		respecto al mes anterior	respecto a igual mes del año anterior	del acumulado desde enero hasta cada mes del año respecto a igual acumulado del año anterior
	Febrero	Enero	Febrero			
Total	1.031	1.305	1.349	3,4	30,8	29,2
Gerentes, supervisores y otro personal jerárquico	2.172	2.337	2.553	9,2	17,5	16,8
Cajeros, administrativos y otros	844	1.134	1.148	1,2	36,0	33,7

Cuadro 13. Evolución de los índices de precios implícitos de la Encuesta de Supermercados. Índice base 1997=100

Período	1997	1998	1999	2000	2001	2002	2003	2004	2005	2006
		100,0	101,7	98,1	95,9	95,0	143,5	173,8	176,4	191,2
Enero	99,6	99,6	100,4	95,8	94,6	96,2	173,5	173,9	182,3	200,5
Febrero	100,1	100,2	99,5	95,9	94,6	104,3	176,6	174,2	184,1	201,9
Marzo	99,8	100,9	99,6	96,5	95,0	114,8	177,9	170,7	187,9	204,6*
Abril	99,9	101,8	99,7	96,1	95,7	135,2	177,7	171,7	188,3	
Mayo	100,2	102,3	99,0	96,3	95,8	146,5	176,3	173,1	184,7	
Junio	100,5	102,5	98,7	96,1	95,0	154,0	173,0	177,7	190,5	
Julio	100,3	102,8	97,7	95,8	95,1	161,5	173,7	177,5	193,3	
Agosto	100,7	102,7	97,4	96,1	95,3	166,5	174,4	179,0	195,3	
Septiembre	100,7	102,3	97,0	96,0	95,4	169,4	168,2	180,1	198,2	
Octubre	100,2	102,2	96,8	96,5	94,7	168,4	168,8	179,8	192,7	
Noviembre	99,5	101,8	95,9	95,1	94,4	170,4	173,5	179,5	199,1	
Diciembre	99,0	100,7	95,6	94,1	94,2	169,1	171,7	179,3	198,5	

Cuadro 14. Variación interanual de los índices de precios implícitos de la Encuesta de Supermercados. Índice base 1997=100

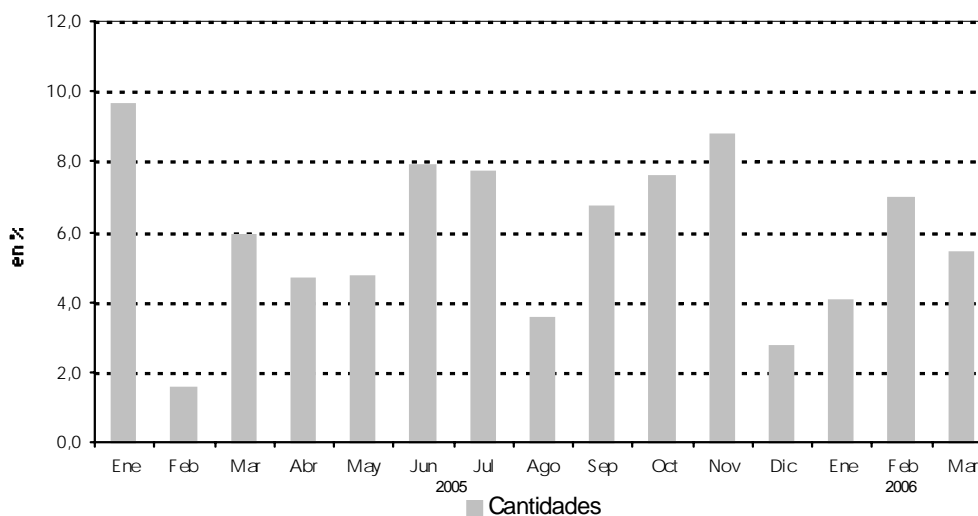
Período	1998	1999	2000	2001	2002	2003	2004	2005	2006
	1,6	-3,5	-2,3	-0,9	51,1	21,1	1,5	8,4	
Enero	0,0	0,8	-4,6	-1,3	1,7	80,4	0,2	4,8	10,0
Febrero	0,1	-0,7	-3,6	-1,4	10,3	69,3	-1,4	5,7	9,7
Marzo	1,1	-1,3	-3,1	-1,6	20,8	55,0	-4,0	10,1	8,9*
Abril	1,9	-2,1	-3,6	-0,4	41,3	31,4	-3,4	9,7	
Mayo	2,1	-3,2	-2,7	-0,5	52,9	20,3	-1,8	6,7	
Junio	2,0	-3,7	-2,6	-1,1	62,1	12,3	2,7	7,2	
Julio	2,5	-5,0	-1,9	-0,7	69,8	7,6	2,2	8,9	
Agosto	2,0	-5,2	-1,3	-0,8	74,7	4,7	2,6	9,1	
Septiembre	1,6	-5,2	-1,0	-0,6	77,6	-0,7	7,1	10,0	
Octubre	2,0	-5,3	-0,3	-1,9	77,8	0,2	6,5	7,2	
Noviembre	2,3	-5,8	-0,8	-0,7	80,5	1,8	3,5	10,9	
Diciembre	1,7	-5,1	-1,6	0,1	79,5	1,5	4,4	10,7	

Gráfico 5. Precios, variación porcentual respecto a igual período del año anterior.

Cuadro 15. Series a precios corrientes, a precios constantes, desestacionalizada a precios constantes, tendencia y sus variaciones. Índices base 1997=100

Período	Precios Corrientes				Precios Constantes				Desestacionalizada a Precios Constantes				Tendencia Ciclo	
	Serie	Variaciones porcentuales		Serie	Variaciones porcentuales		Serie	Variaciones porcentuales		Serie	Variaciones porcentuales		Serie	Variaciones porcentuales mensual
		mensual	interanual		mensual	interanual		mensual	interanual		mensual	interanual		
2003	Ene	114,3	-23,5	23,1	-25,6	-31,7	70,5	0,4	-30,8	69,4	-0,1	69,4	-0,1	
	Feb	111,1	-2,8	20,6	-4,4	-28,8	69,5	-1,4	-28,9	69,4	0,0	69,4	0,0	
	Mar	128,5	15,7	14,3	14,9	-26,2	69,5	0,0	-24,5	69,7	0,4	69,7	0,4	
	Abr	118,2	-8,1	14,6	-7,6	-12,3	69,5	0,0	-12,9	70,3	0,9	70,3	0,9	
	May	120,0	1,6	11,6	2,4	-6,8	70,5	1,4	-9,7	71,1	1,1	71,1	1,1	
	Jun	117,9	-1,8	2,7	0,1	-8,1	71,7	1,7	-5,7	71,9	1,1	71,9	1,1	
	Jul	122,0	3,5	6,7	3,2	-0,1	73,0	1,8	0,1	72,7	1,1	72,7	1,1	
	Ago	127,7	4,7	6,9	4,0	2,4	73,1	0,1	0,8	73,4	1,0	73,4	1,0	
	Sep	114,7	-10,1	1,1	-6,8	2,2	74,6	2,1	4,0	73,9	0,7	73,9	0,7	
	Oct	125,4	9,3	7,5	8,9	7,6	75,3	0,9	6,1	74,2	0,4	74,2	0,4	
	Nov	125,8	0,3	5,9	-2,4	4,4	74,0	-1,7	4,1	74,5	0,4	74,5	0,4	
	Dic	159,4	26,7	6,7	27,9	5,3	75,2	1,6	7,1	74,9	0,5	74,9	0,5	
2004	Ene	124,4	-21,9	8,9	-22,9	9,1	74,5	-0,9	5,7	75,4	0,7	75,4	0,7	
	Feb	125,3	0,7	12,9	0,6	14,8	75,7	1,6	8,9	75,9	0,7	75,9	0,7	
	Mar	130,2	3,8	1,3	6,0	5,8	77,1	1,8	10,9	76,5	0,8	76,5	0,8	
	Abr	131,7	1,2	11,5	0,7	15,3	79,0	2,5	13,7	77,1	0,8	77,1	0,8	
	May	131,1	-0,5	9,2	-1,2	11,3	77,9	-1,4	10,5	77,5	0,5	77,5	0,5	
	Jun	127,7	-2,6	8,3	-5,1	5,4	77,3	-0,8	7,8	77,9	0,5	77,9	0,5	
	Jul	139,3	9,2	14,2	9,3	11,6	78,1	1,0	7,0	78,2	0,4	78,2	0,4	
	Ago	136,1	-2,4	6,6	-3,2	3,9	79,0	1,2	8,1	78,4	0,3	78,4	0,3	
	Sep	129,0	-5,2	12,4	-6,0	4,8	78,5	-0,6	5,2	78,6	0,3	78,6	0,3	
	Oct	146,0	13,2	16,5	13,9	9,7	78,6	0,1	4,4	78,9	0,4	78,9	0,4	
	Nov	132,5	-9,3	5,3	-9,3	1,9	78,8	0,3	6,5	79,3	0,5	79,3	0,5	
	Dic	184,3	39,1	15,6	39,2	11,0	81,0	2,8	7,7	79,8	0,6	79,8	0,6	
2005	Ene	142,7	-22,6	14,7	-23,9	9,5	82,9	2,3	11,3	80,3	0,6	80,3	0,6	
	Feb	134,1	-6,0	7,1	-6,8	1,5	80,7	-2,7	6,6	80,9	0,7	80,9	0,7	
	Mar	151,4	12,9	16,3	10,6	5,9	80,9	0,2	4,9	81,5	0,7	81,5	0,7	
	Abr	150,7	-0,5	14,4	-0,5	4,7	81,6	0,9	3,3	82,0	0,6	82,0	0,6	
	May	146,3	-3,0	11,6	-1,1	4,8	83,9	2,8	7,7	82,5	0,6	82,5	0,6	
	Jun	147,5	0,9	15,5	-2,3	7,9	83,4	-0,6	7,9	83,0	0,6	83,0	0,6	
	Jul	163,2	10,6	17,1	9,1	7,8	83,0	-0,5	6,3	83,5	0,6	83,5	0,6	
	Ago	153,7	-5,9	12,9	-6,9	3,6	83,2	0,2	5,3	83,9	0,5	83,9	0,5	
	Sep	150,8	-1,8	16,9	-3,2	6,7	82,6	-0,7	5,2	84,4	0,6	84,4	0,6	
	Oct	168,2	11,5	15,2	14,8	7,6	85,2	3,1	8,4	84,7	0,4	84,7	0,4	
	Nov	159,2	-5,3	20,2	-8,3	8,7	86,1	1,1	9,3	85,0	0,4	85,0	0,4	
	Dic	208,6	31,0	13,2	31,5	2,7	84,1	-2,3	3,8	85,1	0,1	85,1	0,1	
2006	Ene	163,1	-21,8	14,3	-22,8	4,1	85,2	1,3	2,8	85,3	0,2	85,3	0,2	
	Feb	156,8	-3,9	16,9	-4,3	7,0	86,2	1,2	6,8	85,3	0,0	85,3	0,0	
	Mar*	172,9	10,3	14,2	8,9	5,4	85,4	-0,9	5,6	85,4	0,1	85,4	0,1	

Gráfico 6. Cantidades, variación porcentual respecto a igual período del año anterior.



SINTESIS METODOLOGICA

Características del ajuste estacional:

Como es habitual anualmente, se revisaron las opciones para la modelización. Una nueva política de tratamiento de series, prevé en adelante, una posible revisión de características del ajuste cada 6 meses.

- Modelo ajustado: ARIMA log (2 1 2)(0 1 1)₁₂
- Ajuste de efecto por días de actividad (efecto trading days)
- Ajuste de efecto fin de semana largo del 1 de enero
- Ajuste de efecto pascuas con 8 días de impacto gradual
- Ajuste por largo de mes
- Ajuste de variación por outliers

Estimación de la Tendencia Ciclo:

La tendencia ciclo se estima utilizando la metodología recomendada por la Dra. Estela Dagum. Esta consiste esencialmente en un suavizado especial de la serie desestacionalizada obtenida mediante un post procesamiento utilizando opciones específicas. Dichas opciones son:

- Extensión de la serie desestacionalizada modificada por valores extremos con el modelo Arima log (0 1 1)(0 0 1)₁₂.
- Henderson de 13 términos para estimar la tendencia usando límites más estrictos para la identificación y reemplazo de los valores extremos.

Para mayor información acerca del ajuste estacional y estimación de la Tendencia para este índice se puede consultar la Síntesis Metodológica que está disponible en la Dirección de Difusión del INDEC.