



Encuesta de Supermercados

MARZO DE 2007

La encuesta de Supermercados releva información de un total de 72 empresas que cuentan con 1.485 bocas de expendio distribuidas en todo el territorio nacional.

- Ventas a precios constantes desestacionalizadas:

Las ventas desestacionalizadas a precios constantes aumentaron 1,9% con respecto a febrero de 2007.

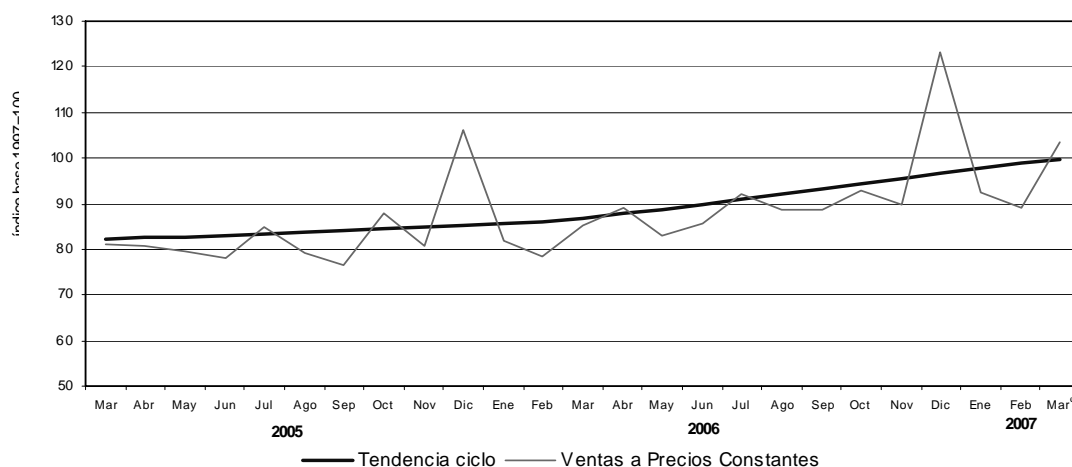
A su vez, la evolución interanual de las ventas del mes de marzo de 2007 registró una variación positiva de 17,5%.

La tendencia ciclo registró una variación positiva de 0,8% con relación al mes anterior.

Cuadro 1. Ventas a precios constantes. Series desestacionalizada y tendencia ciclo. Variaciones porcentuales

Período	Variación porcentual		
	respecto al período anterior	Tendencia Ciclo	respecto a igual período del año anterior
	Desestacionalizada	Desestacionalizada	Desestacionalizada
2006 Mar	-1,4	0,9	4,3
2007 Feb	0,6	1,0	13,7
Mar ^e	1,9	0,8	17,5

Gráfico 1. Evolución mensual de las series de ventas a precios constantes y tendencia ciclo.



- Ventas a precios corrientes con estacionalidad:

Las ventas a precios corrientes comprendidas en la encuesta alcanzaron a \$2.514,5 millones, lo cual representa una suba de 30,6% respecto al mismo mes del año anterior y un aumento de 17,1% respecto a febrero de 2007.

La variación interanual de las ventas del primer trimestre del año 2007 fue de 25,0%.

Cuadro 2. Evolución de las ventas a precios corrientes. Variaciones porcentuales

Período	Ventas a precios corrientes en millones de pesos	Variación porcentual		
		respecto al período anterior	respecto a igual período del año anterior	del acumulado desde enero hasta cada mes del año respecto a igual período del año anterior
2005			///	///
2006			///	///
2006 Mar	1.925,3	10,2	14,1	15,0
2007 Feb	2.146,7	-2,5	22,8	22,0
Mar ^e	2.514,5	17,1	30,6	25,0

SERIE DE VENTAS A PRECIOS CORRIENTES SIN DESESTACIONALIZAR

Análisis de los resultados de Febrero de 2007

Si se comparan las ventas a precios corrientes de febrero de 2007 con las de enero de 2007, se observa una baja de 2,5% a nivel total. Las bajas más significativas se registraron en Resto de Bs.As. (7,8%), Córdoba y Otras provincias del Norte (5,8%), Salta (5,1%), Entre Ríos (4,8%) y Mendoza (4,0%).

La variación interanual de las ventas totales registraron un aumento de 22,8%. En este caso, las jurisdicciones que registraron las subas más importantes fueron Entre Ríos (44,0%), Salta (43,6%), Otras provincias del Centro y del Oeste (40,3%),

Chubut (31,9%) y Otras provincias del Sur (28,1%).

Las ventas del primer bimestre del año 2007 fueron 22,0% superiores a las ventas del primer bimestre del año 2006. Las jurisdicciones que mostraron mayor incremento fueron Salta (41,5%), Entre Ríos (40,2%), Otras provincias del Centro y del Oeste (35,5%), Chubut (32,0%), Otras provincias del Sur (27,9%). La jurisdicción de menor incremento fue Ciudad de Buenos Aires (17,3%).

Cuadro 3. Evolución de las ventas a precios corrientes, por jurisdicción. Variaciones porcentuales.

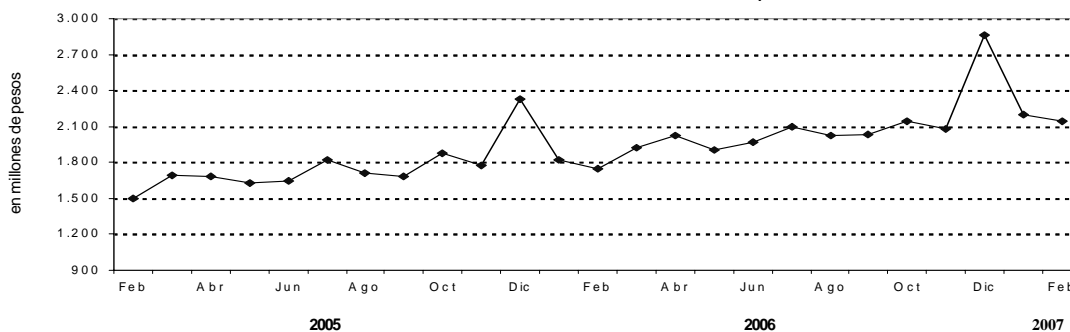
Grupos de artículos	Ventas a precios corrientes en miles de pesos			Variación porcentual		
	2006	2007		respecto al período anterior	respecto a igual período del año anterior	del acumulado desde enero hasta cada mes del año respecto a igual período del año anterior
	Febrero	Enero	Febrero			
Total	1.747.628	2.200.860	2.146.718	-2,5	22,8	22,0
Ciudad de Buenos Aires	331.978	381.215	390.317	2,4	17,6	17,3
24 partidos de la prov. de Bs.As.	463.125	564.825	563.082	-0,3	21,6	20,0
Resto de Bs.As.	243.346	326.791	301.169	-7,8	23,8	22,9
Córdoba	124.777	161.762	152.392	-5,8	22,1	20,8
Chubut	48.096	65.870	63.437	-3,7	31,9	32,0
Entre Ríos	24.935	37.723	35.908	-4,8	44,0	40,2
Mendoza	122.712	153.500	147.330	-4,0	20,1	18,9
Neuquén	54.938	70.140	67.859	-3,3	23,5	23,9
Salta	18.593	28.122	26.692	-5,1	43,6	41,5
Santa Fe	92.853	114.885	110.498	-3,8	19,0	21,5
Tucumán	29.712	37.722	37.001	-1,9	24,5	22,2
Otras provincias del Norte ¹	49.699	66.921	63.046	-5,8	26,9	25,4
Otras provincias del Centro y del Oeste ²	40.923	58.463	57.402	-1,8	40,3	35,5
Otras provincias del Sur ³	101.941	132.921	130.585	-1,8	28,1	27,9

¹Comprende las provincias de Corrientes, Chaco, Formosa, Jujuy, Misiones y Santiago del Estero.

²Comprende las provincias de Catamarca, La Rioja, San Juan y San Luis.

³Comprende las provincias de La Pampa, Río Negro, Santa Cruz y Tierra del Fuego.

Gráfico 2. Evolución mensual de las ventas totales a precios corrientes



Signos convencionales

- * Dato provisorio
- Dato igual a cero
- Dato ínfimo, menos de la mitad del último dígito mostrado
- . Dato no registrado
- ... Dato no disponible a la fecha de presentación de los resultados
- /// Dato que no corresponde presentar debido a la naturaleza de las cosas o del cálculo
- s Dato confidencial por aplicación de las reglas del secreto estadístico
- e Dato estimado por extrapolación, proyección o imputación

Los 24 partidos de la provincia de Buenos Aires comprenden: Almirante Brown, Avellaneda, Berazategui, Esteban Echeverría, Ezeiza, Florencio Varela, General San Martín, Hurlingham, Ituzaingó, José C. Paz, La Matanza, Lanús, Lomas de Zamora, Malvinas Argentinas, Merlo, Moreno, Morón, Quilmes, San Fernando, San Isidro, San Miguel, Tigre, Tres de Febrero y Vicente López.

Este relevamiento, de periodicidad mensual, es representativo de la actividad de una nómina de empresas de supermercados que cuentan por lo menos con alguna boca de expendio cuya superficie de ventas supere los 300 m².

Los datos que aquí se presentan tienen carácter de provisorios, dado que la información se recopila y actualiza permanentemente, pudiendo ser modificados de acuerdo con nueva información suministrada por las empresas.

Si se comparan las ventas por rubros a precios corrientes de febrero de 2007 con las de enero de 2007, las bajas más importantes se observan en las ventas de Indumentaria, calzado y textiles para el hogar (8,6%), Electrónicos y artículos para el hogar (7,8%), Artículos de limpieza y perfumería (5,6%), Verdulería y frutería (4,1%) y Panadería (3,3%). Por otra parte, la única variación positiva se observa en las ventas de Lácteos (5,5%).

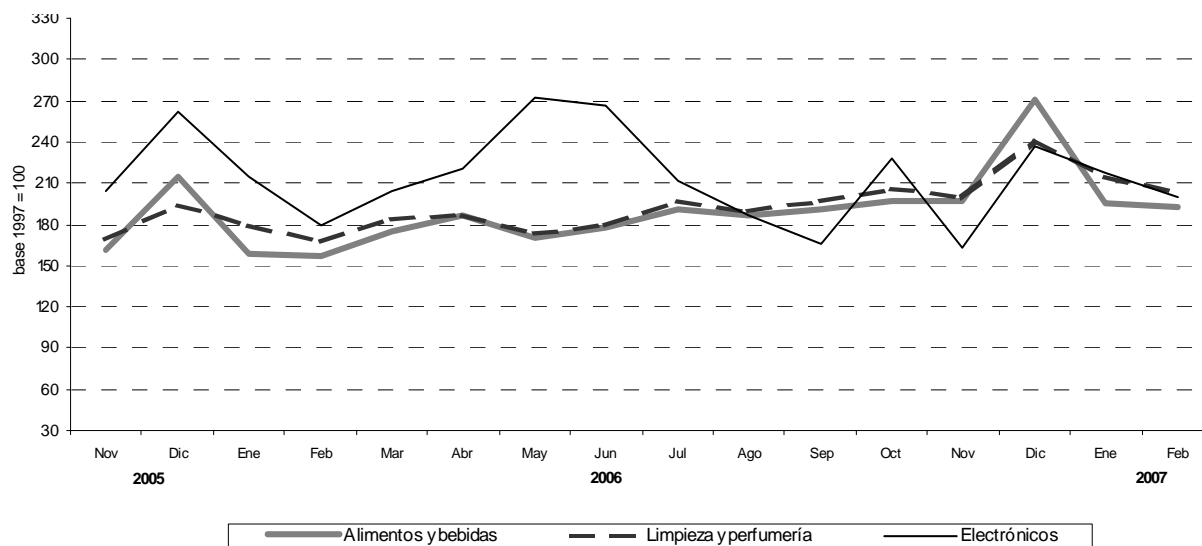
En la variación interanual se observan los aumentos más significativos en Verdulería y frutería (34,9%), Otros (33,9%), Almacén (27,3%), Bebidas (26,2%) y Alimentos preparados y rotisería (26,0%).

Con respecto a la variación acumulada, el mayor incremento surge en Verdulería y frutería (35,8%), seguido por Otros (30,9%), Almacén (28,4%), Alimentos preparados y rotisería (26,8%) y Bebidas (25,6%).

Cuadro 4. Evolución de las ventas a precios corrientes, por grupo de artículos. Variaciones porcentuales.

Grupos de artículos	Ventas a precios corrientes en miles de pesos			Variación porcentual		
	2006	2007		respecto al período anterior	respecto a igual período del año anterior	del acumulado desde enero hasta cada mes del año respecto a igual período del año anterior
	Febrero	Enero	Febrero			
Total	1.747.628	2.200.860	2.146.718	-2,5	22,8	22,0
Alimentos y bebidas	1.169.459	1.450.677	1.436.620	-1,0	22,8	22,7
Bebidas	190.625	242.734	240.661	-0,9	26,2	25,6
Almacén	381.101	499.089	484.983	-2,8	27,3	28,4
Panadería	50.285	56.266	54.423	-3,3	8,2	8,4
Lacteos	216.972	239.546	252.829	5,5	16,5	13,3
Carnes	224.879	267.859	264.047	-1,4	17,4	17,9
Verdulería y frutería	74.563	104.835	100.576	-4,1	34,9	35,8
Alimentos preparados y rotisería	31.034	40.348	39.101	-3,1	26,0	26,8
Artículos de limpieza y perfumería	276.308	353.812	334.166	-5,6	20,9	20,5
Indumentaria, calzado y textiles para el hogar	48.393	62.473	57.109	-8,6	18,0	16,7
Electrónicos y artículos para el hogar	95.318	116.198	107.089	-7,8	12,3	6,4
Otros	158.150	217.700	211.734	-2,7	33,9	30,9

Gráfico 3. Evolución mensual de las ventas a precios corrientes por grupos de artículos



Las ventas a precios corrientes del mes de febrero de 2007 totalizaron \$2.146,7 millones. De ese total, corresponden \$1.783,4 millones (83,1%) a las cadenas grandes y \$363,3 millones (16,9%) a las medianas.

Con respecto a enero de 2007, las ventas en las cadenas grandes de febrero de 2007 disminuyeron un 2,3% y la baja en las medianas fue de 3,1%.

Con relación a febrero de 2006, el incremento fue de 24,7% en las cadenas grandes y de 14,4% en las medianas (cuadro 5).

Las ventas por metro cuadrado a precios corrientes fueron más elevadas en las cadenas grandes que en las medianas (\$1.076 y \$701 respectivamente). Si se comparan estas ventas con las del mes anterior, se observa bajas de 2,5% en las cadenas grandes y de 3,0% en las cadenas medianas.

La variación interanual de las ventas por metro cuadrado a precios corrientes de Febrero de 2007 registró una suba de 19,0% en el caso de las cadenas grandes, mientras que en las medianas se verificó una suba de 18,8% (cuadro 6).

Si se consideran las ventas por metro cuadrado a precios constantes, las bajas con respecto al mes anterior fueron de 3,7% en las cadenas grandes y de 4,2% en las cadenas medianas. La variación interanual mostró una suba de 10,5% en las cadenas grandes y de 10,6% en las medianas.

Del acumulado del primer bimestre del año 2007 respecto de año 2006, surge un aumento de 9,7% en las cadenas grandes y de 11,2% en las cadenas medianas (cuadro 7).

Cuadro 5. Ventas a precios corrientes, según tipo de cadena. Variaciones porcentuales

Tipo de Cadenas	Monto en miles de pesos			Variación %		
	2006		2007	respecto al mes anterior	respecto a igual mes del año anterior	del acumulado desde enero hasta cada mes del año respecto a igual acumulado del año anterior
	Febrero	Enero	Febrero			
Todas las cadenas	1.747.628	2.200.860	2.146.718	-2,5	22,8	22,0
Cadenas grandes	1.430.044	1.825.997	1.783.379	-2,3	24,7	23,5
Cadenas medianas	317.584	374.863	363.339	-3,1	14,4	15,0

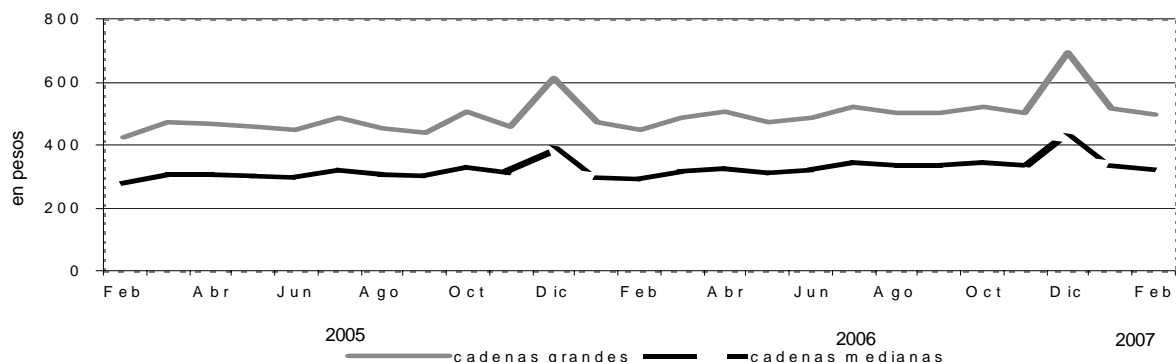
Cuadro 6. Ventas a precios corrientes por metro cuadrado en pesos, según tipo de cadena. Variaciones porcentuales

Tipo de Cadenas	Monto en pesos			Variación %		
	2006		2007	respecto al mes anterior	respecto a igual mes del año anterior	del acumulado desde enero hasta cada mes del año respecto a igual acumulado del año anterior
	Febrero	Enero	Febrero			
Todas las cadenas	824	1.013	986	-2,7	19,7	18,8
Cadenas grandes	904	1.104	1.076	-2,5	19,0	17,8
Cadenas medianas	590	723	701	-3,0	18,8	19,4

Cuadro 7. Ventas a precios constantes por metro cuadrado en pesos, según tipo de cadena. Variaciones porcentuales

Tipo de Cadenas	Monto en pesos			Variación %		
	2006		2007	respecto al mes anterior	respecto a igual mes del año anterior	del acumulado desde enero hasta cada mes del año respecto a igual acumulado del año anterior
	Febrero	Enero	Febrero			
Todas las cadenas	408	472	454	-3,8	11,3	10,6
Cadenas grandes	448	514	495	-3,7	10,5	9,7
Cadenas medianas	292	337	323	-4,2	10,6	11,2

Gráfico 4. Evolución mensual de las ventas a precios constantes por metro cuadrado, según tipo de cadena



Cuadro 8. Ventas a precios corrientes por grupos de artículos, según jurisdicción

Período	Grupos de artículos										Total											
	Bebidas	Almacén	Panadería	Lácteos	Carnes	Verdulería y frutería	Alimentos preparados y rotisería	Artículos de limpieza y perfumería	Indumentaria, calzado y textiles para el hogar	Electrónicos y artículos para el hogar		Otros										
Total																						
2006 Febrero	190.625	381.101	50.285	216.972	224.879	74.563	31.034	276.308	48.393	95.318	158.150											
2007 Enero	242.734	499.089	56.266	239.546	267.859	104.835	40.348	353.812	62.473	116.198	217.700											
Febrero	240.661	484.983	54.423	252.829	264.047	100.576	39.101	334.166	57.109	107.089	211.734											
Ciudad de Buenos Aires																						
2006 Febrero	40.013	61.271	12.538	47.132	39.701	18.406	8.749	49.153	6.949	17.950	30.116											
2007 Enero	45.203	75.112	12.792	46.888	44.297	22.991	9.690	60.183	8.748	19.347	35.964											
Febrero	47.982	78.157	13.083	49.694	45.339	23.523	9.616	58.751	7.978	19.543	36.651											
24 partidos de la Provincia de Buenos Aires																						
2006 Febrero	463.125	93.762	13.060	57.788	50.856	16.859	8.203	73.480	13.104	32.806	47.072											
2007 Enero	564.825	121.049	13.467	58.074	58.583	21.707	9.832	93.016	16.695	39.031	62.091											
Febrero	563.082	123.539	13.342	59.472	58.281	21.594	9.603	87.952	14.850	37.037	62.089											
Resto de Buenos Aires																						
2006 Febrero	28.245	51.263	8.046	31.795	30.300	10.688	3.774	39.029	7.275	12.066	20.865											
2007 Enero	40.222	68.746	10.074	37.415	37.429	16.142	4.969	52.808	9.510	18.215	31.261											
Febrero	35.863	64.249	9.038	36.454	34.768	14.425	4.664	47.642	8.429	16.638	28.999											
Córdoba																						
2006 Febrero	12.616	28.746	2.225	14.067	17.039	4.634	1.919	18.291	3.683	9.305	12.252											
2007 Enero	16.505	37.731	3.132	19.162	15.750	8.406	2.934	23.583	4.724	9.577	20.258											
Febrero	15.175	36.519	2.956	19.330	16.085	7.788	2.675	21.870	4.174	8.149	17.671											
Chubut																						
2006 Febrero	4.776	11.868	1.391	6.239	6.610	2.810	793	8.404	1.740	517	2.948											
2007 Enero	6.474	17.255	1.501	6.581	8.078	4.451	1.696	11.303	2.622	1.062	4.847											
Febrero	6.236	14.043	1.434	9.113	7.917	4.060	1.650	10.719	2.475	980	4.810											
Entre Ríos																						
2006 Febrero	2.625	4.941	773	2.677	2.599	1.124	390	3.827	896	1.371	3.712											
2007 Enero	4.066	7.918	924	3.602	2.871	1.732	491	5.966	1.299	3.104	5.750											
Febrero	3.902	7.961	889	3.600	2.795	1.670	481	5.639	1.246	2.261	5.464											
Mendoza																						
2006 Febrero	8.798	37.163	2.467	11.962	21.134	2.541	1.267	21.032	2.906	4.798	8.644											
2007 Enero	11.780	44.957	2.884	13.535	26.919	4.208	1.350	26.030	3.537	5.771	12.529											
Febrero	10.965	44.950	2.791	13.455	26.339	3.933	1.363	24.648	2.950	4.880	11.056											

Cuadro 8. (continuación)

Período	Grupos de artículos										Otros	
	Total	Bebidas	Almacén	Panadería	Lácteos	Carnes	Verdulería y frutería	Alimentos preparados y rotisería	Artículos de limpieza y perfumería	Indumentaria, calzado y textiles para el hogar		Electrónicos y artículos para el hogar
en miles de pesos												
Neuquén												
2006 Febrero	54.938	5.931	12.499	1.271	5.442	7.105	2.416	1.297	8.505	2.320	1.437	6.715
2007 Enero	70.140	7.212	16.322	1.508	6.140	9.439	3.840	2.293	10.262	3.299	1.428	8.397
Febrero	67.859	6.596	14.731	1.428	7.429	9.199	3.225	2.286	9.679	3.129	1.266	8.891
Salta												
2006 Febrero	18.593	1.318	3.459	423	2.223	4.470	373	228	3.528	325	954	1.292
2007 Enero	28.122	1.879	6.474	584	3.433	6.134	668	311	5.618	286	892	1.843
Febrero	26.692	1.801	6.344	558	3.282	5.942	651	283	5.224	260	737	1.610
Santa Fe												
2006 Febrero	92.853	9.460	21.598	2.918	10.110	9.895	4.657	1.678	13.305	3.289	5.228	10.715
2007 Enero	114.885	11.507	28.565	3.090	10.238	11.544	5.501	2.458	17.527	4.150	6.692	13.613
Febrero	110.498	11.261	26.672	2.940	11.228	11.211	5.232	2.354	16.646	3.798	5.689	13.467
Tucumán												
2006 Febrero	29.712	2.421	5.810	552	3.980	5.702	812	280	5.123	602	2.022	2.408
2007 Enero	37.722	2.739	7.386	621	5.668	8.083	1.432	361	6.202	504	1.737	2.989
Febrero	37.001	2.782	7.524	643	5.746	8.121	1.422	341	6.059	486	1.330	2.547
Otras provincias del Norte¹												
2006 Febrero	49.699	4.186	13.120	1.400	6.001	8.146	1.957	625	7.364	885	2.572	3.443
2007 Enero	66.921	5.291	18.928	1.759	8.896	11.181	2.863	895	8.654	894	3.020	4.540
Febrero	63.046	5.142	17.220	1.484	8.249	11.049	2.808	856	8.273	914	2.644	4.407
Otras provincias del Centro y del Oeste²												
2006 Febrero	40.923	2.877	10.902	785	4.742	7.283	1.223	387	8.155	543	2.054	1.972
2007 Enero	58.463	4.117	14.719	1.054	5.986	10.420	2.095	668	10.369	1.077	2.868	5.090
Febrero	57.402	3.916	14.845	1.052	5.874	10.200	1.991	673	9.772	1.171	2.773	5.135
Otras provincias del Sur³												
2006 Febrero	101.941	11.224	24.699	2.436	12.814	14.039	6.063	1.444	17.112	3.876	2.238	5.996
2007 Enero	132.921	14.459	33.927	2.876	13.928	17.131	8.799	2.400	22.291	5.128	3.454	8.528
Febrero	130.585	13.717	28.229	2.785	19.903	16.801	8.254	2.256	21.292	5.249	3.162	8.937

¹Comprende las provincias de Corrientes, Chaco, Formosa, Jujuy, Misiones y Santiago del Estero.

²Comprende las provincias de Catamarca, La Rioja, San Juan y San Luis.

³Comprende las provincias de La Pampa, Río Negro, Santa Cruz y Tierra del Fuego.

Cuadro 9. Ventas , ventas por boca, ventas por metro cuadrado y ventas por operación a precios corrientes, según jurisdicción

Período	Ventas totales en miles de pesos	Número de bocas	Ventas por boca en miles de pesos	Superficie del área de ventas en m ²	Ventas por m ² en pesos	Número de operaciones	Ventas por operación en pesos
Total							
2006 Febrero	1.747.628	1.449	1.206	2.120.241	824	54.584.386	32,0
2007 Enero	2.200.860	1.484	1.483	2.171.945	1.013	59.435.744	37,0
Febrero	2.146.718	1.485	1.446	2.176.544	986	56.272.226	38,1
Ciudad de Buenos Aires							
2006 Febrero	331.978	349	951	354.033	938	11.303.150	29,4
2007 Enero	381.215	354	1.077	355.830	1.071	11.805.855	32,3
Febrero	390.317	354	1.103	355.830	1.097	11.217.187	34,8
24 partidos de la Provincia de Buenos Aires							
2006 Febrero	463.125	379	1.222	624.618	741	12.871.431	36,0
2007 Enero	564.825	384	1.471	639.046	884	13.439.306	42,0
Febrero	563.082	384	1.466	639.046	881	12.881.278	43,7
Resto de Buenos Aires							
2006 Febrero	243.346	229	1.063	316.874	768	6.774.668	35,9
2007 Enero	326.791	232	1.409	320.136	1.021	7.756.400	42,1
Febrero	301.169	232	1.298	320.136	941	7.203.641	41,8
Córdoba							
2006 Febrero	124.777	91	1.371	151.533	823	3.921.908	31,8
2007 Enero	161.762	92	1.758	158.053	1.023	4.234.660	38,2
Febrero	152.392	92	1.656	158.053	964	3.969.211	38,4
Chubut							
2006 Febrero	48.096	27	1.781	34.031	1.413	1.258.976	38,2
2007 Enero	65.870	33	1.996	39.840	1.653	1.493.392	44,1
Febrero	63.437	33	1.922	39.840	1.592	1.409.201	45,0
Entre Ríos							
2006 Febrero	24.935	20	1.247	38.091	655	849.538	29,4
2007 Enero	37.723	21	1.796	38.406	982	1.143.708	33,0
Febrero	35.908	21	1.710	38.406	935	1.078.921	33,3
Mendoza							
2006 Febrero	122.712	107	1.147	155.750	788	5.806.513	21,1
2007 Enero	153.500	107	1.435	155.750	986	6.603.859	23,2
Febrero	147.330	107	1.377	155.750	946	6.290.760	23,4
Neuquén							
2006 Febrero	54.938	33	1.665	52.943	1.038	1.282.473	42,8
2007 Enero	70.140	34	2.063	53.933	1.301	1.601.012	43,8
Febrero	67.859	34	1.996	53.933	1.258	1.464.929	46,3
Salta							
2006 Febrero	18.593	9	2.066	25.904	718	658.526	28,2
2007 Enero	28.122	13	2.163	29.837	943	828.920	33,9
Febrero	26.692	13	2.053	29.837	895	770.326	34,7
Santa Fe							
2006 Febrero	92.853	65	1.429	137.552	675	2.564.990	36,2
2007 Enero	114.885	65	1.767	137.552	835	2.695.029	42,6
Febrero	110.498	65	1.700	137.552	803	2.583.216	42,8
Tucumán							
2006 Febrero	29.712	11	2.701	38.654	769	898.443	33,1
2007 Enero	37.722	11	3.429	38.654	976	919.640	41,0
Febrero	37.001	11	3.364	38.654	957	893.734	41,4
Otras provincias del Norte¹							
2006 Febrero	49.699	31	1.603	75.034	662	1.741.401	28,5
2007 Enero	66.921	33	2.028	76.364	876	1.939.867	34,5
Febrero	63.046	33	1.910	76.364	826	1.834.667	34,4
Otras provincias del Centro y del Oeste²							
2006 Febrero	40.923	31	1.320	50.039	818	1.547.955	26,4
2007 Enero	58.463	32	1.827	57.301	1.020	1.865.306	31,3
Febrero	57.402	33	1.739	61.900	927	1.711.223	33,5
Otras provincias del Sur³							
2006 Febrero	101.941	67	1.522	65.185	1.564	3.104.414	32,8
2007 Enero	132.921	73	1.821	71.243	1.866	3.108.790	42,8
Febrero	130.585	73	1.789	71.243	1.833	2.963.932	44,1

¹Comprende las provincias de Corrientes, Chaco, Formosa, Jujuy, Misiones y Santiago del Estero.

²Comprende las provincias de Catamarca, La Rioja, San Juan y San Luis.

³Comprende las provincias de La Pampa, Rio Negro, Santa Cruz y Tierra del Fuego.

El personal ocupado total en el mes de febrero de 2007 alcanzó a 88.321 personas. Si se compara con el personal ocupado total en febrero de 2006, se verifica un incremento de 3,1%, mientras que el acumulado del primer bimestre de 2007 con respecto al acumulado del primer bimestre de 2006 alcanzó un incremento de 2,1%

(cuadro 10).

Los salarios brutos promedio en el mes de febrero de 2007 fueron de \$2.970 para los gerentes, supervisores y otro personal jerárquico y de \$1.319 para los cajeros, administrativos, reposidores y otros (cuadro 12).

Cuadro 10. Personal ocupado asalariado, por categoría. Todas las cadenas

Tipo de Cadenas	Cantidad de personal ocupado			Variación %		
	2006	2007		respecto al mes anterior	respecto a igual mes del año anterior	del acumulado desde enero hasta cada mes del año respecto a igual acumulado del año anterior
	Febrero	Enero	Febrero			
Total	85.706	88.277	88.321	--	3,1	2,1
Gerentes, supervisores y otro personal jeraquico	12.292	11.184	11.071	-1,0	-9,9	-9,7
Cajeros, administrativos y otros	73.414	77.093	77.250	0,2	5,2	4,1

Cuadro 11. Sueldos y salarios brutos y contribuciones patronales, por categoría. Todas las cadenas

Tipo de Cadenas	Monto en miles de pesos			Variación %		
	2006	2007		respecto al mes anterior	respecto a igual mes del año anterior	del acumulado desde enero hasta cada mes del año respecto a igual acumulado del año anterior
	Febrero	Enero	Febrero			
Total						
Sueldos y salarios brutos	114.394	139.398	134.786	-3,3	17,8	20,1
Contribuciones patronales	28.037	32.021	31.481	-1,7	12,3	13,6
Gerentes, supervisores y otro personal jerárquico						
Sueldos y salarios brutos	31.257	33.473	32.880	-1,8	5,2	10,3
Contribuciones patronales	7.675	7.641	7.544	-1,3	-1,7	3,1
Cajeros, administrativos y otros						
Sueldos y salarios brutos	83.137	105.925	101.906	-3,8	22,6	23,6
Contribuciones patronales	20.362	24.380	23.937	-1,8	17,6	17,4

Cuadro 12. Sueldos y salarios brutos promedio, por categoría. Todas las cadenas

Tipo de Cadenas	Monto en pesos			Variación %		
	2006	2007		respecto al mes anterior	respecto a igual mes del año anterior	del acumulado desde enero hasta cada mes del año respecto a igual acumulado del año anterior
	Febrero	Enero	Febrero			
Total	1.335	1.579	1.526	-3,4	14,3	17,6
Gerentes, supervisores y otro personal jerárquico	2.543	2.993	2.970	-0,8	16,8	22,1
Cajeros, administrativos y otros	1.132	1.374	1.319	-4,0	16,5	18,8

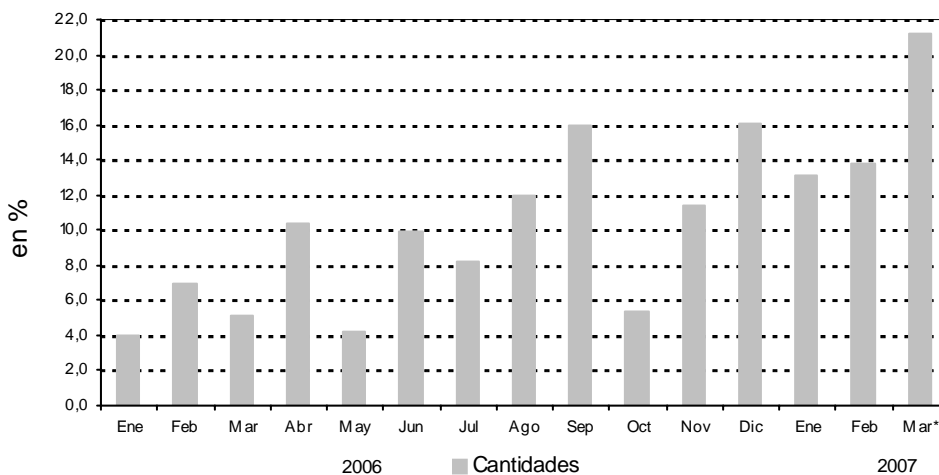
Cuadro 13. Evolución de los índices de precios implícitos de la Encuesta de Supermercados. Índice base 1997=100

Período	1997	1998	1999	2000	2001	2002	2003	2004	2005	2006	2007
	100,0	101,7	98,1	95,9	95,0	143,5	173,8	176,4	191,2	206,5	
Enero	99,6	99,6	100,4	95,8	94,6	96,2	173,5	173,9	182,3	200,5	214,7
Febrero	100,1	100,2	99,5	95,9	94,6	104,3	176,6	174,2	184,1	201,9	217,3
Marzo	99,8	100,9	99,6	96,5	95,0	114,8	177,9	170,7	187,9	204,8	220,1*
Abril	99,9	101,8	99,7	96,1	95,7	135,2	177,7	171,7	188,3	206,2	
Mayo	100,2	102,3	99,0	96,3	95,8	146,5	176,3	173,1	184,7	207,8	
Junio	100,5	102,5	98,7	96,1	95,0	154,0	173,0	177,7	190,5	208,4	
Julio	100,3	102,8	97,7	95,8	95,1	161,5	173,7	177,5	193,3	206,3	
Agosto	100,7	102,7	97,4	96,1	95,3	166,5	174,4	179,0	195,3	206,8	
Septiembre	100,7	102,3	97,0	96,0	95,4	169,4	168,2	180,1	198,2	207,4	
Octubre	100,2	102,2	96,8	96,5	94,7	168,4	168,8	179,8	192,7	208,7	
Noviembre	99,5	101,8	95,9	95,1	94,4	170,4	173,5	179,5	199,1	209,5	
Diciembre	99,0	100,7	95,6	94,1	94,2	169,1	171,7	179,3	198,5	209,8	

Cuadro 14. Variación interanual de los índices de precios implícitos de la Encuesta de Supermercados. Índice base 1997=100

Período	1998	1999	2000	2001	2002	2003	2004	2005	2006	2007
	1,6	-3,5	-2,3	-0,9	51,1	21,1	1,5	8,4	8,0	
Enero	0,0	0,8	-4,6	-1,3	1,7	80,4	0,2	4,8	10,0	7,1
Febrero	0,1	-0,7	-3,6	-1,4	10,3	69,3	-1,4	5,7	9,7	7,6*
Marzo	1,1	-1,3	-3,1	-1,6	20,8	55,0	-4,0	10,1	9,0	7,5*
Abril	1,9	-2,1	-3,6	-0,4	41,3	31,4	-3,4	9,7	9,5	
Mayo	2,1	-3,2	-2,7	-0,5	52,9	20,3	-1,8	6,7	12,5	
Junio	2,0	-3,7	-2,6	-1,1	62,1	12,3	2,7	7,2	9,4	
Julio	2,5	-5,0	-1,9	-0,7	69,8	7,6	2,2	8,9	6,7	
Agosto	2,0	-5,2	-1,3	-0,8	74,7	4,7	2,6	9,1	5,9	
Septiembre	1,6	-5,2	-1,0	-0,6	77,6	-0,7	7,1	10,0	4,6	
Octubre	2,0	-5,3	-0,3	-1,9	77,8	0,2	6,5	7,2	8,3	
Noviembre	2,3	-5,8	-0,8	-0,7	80,5	1,8	3,5	10,9	5,2	
Diciembre	1,7	-5,1	-1,6	0,1	79,5	1,5	4,4	10,7	5,7	

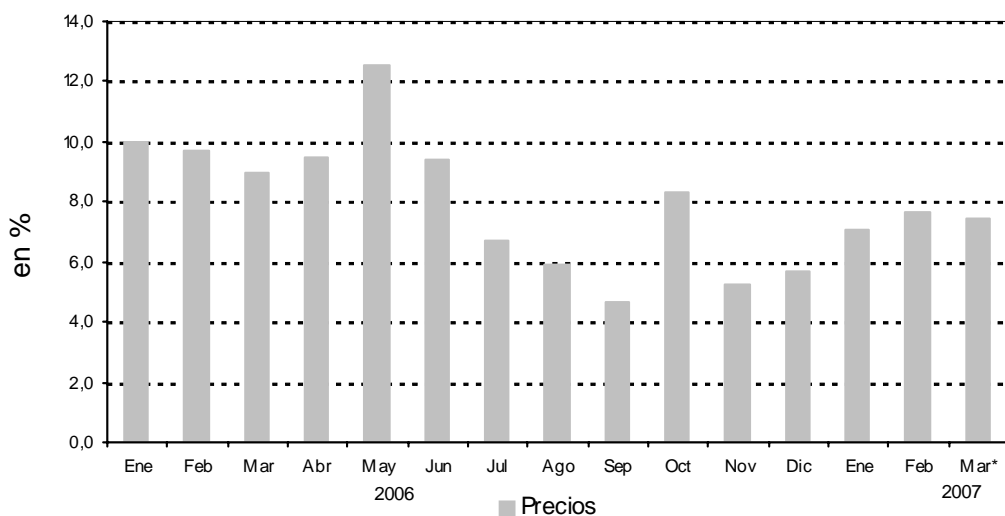
La variación del Índice de Precios Implícitos de la Encuesta de Supermercados surge de ponderar la variación de los precios relevados en el Índice de Precios al Consumidor, por el peso de los diferentes productos que integran la canasta de venta de los supermercados, relevada en el período base. Las eventuales diferencias que puedan surgir entre ambas variaciones se deben a los distintos precios considerados en el IPC y el Índice de Precios Implícitos, ya que las fuentes de estas ponderaciones son el primero de los casos la Encuesta de Gastos de los Hogares, y el segundo, las Encuestas Económicas del año 1997.

Gráfico 5. Precios, variación porcentual respecto a igual período del año anterior.

Cuadro 15. Series a precios corrientes, a precios constantes, desestacionalizada a precios constantes, tendencia y sus variaciones. Índices base 1997=100

Período	Precios Corrientes				Precios Constantes				Desestacionalizada a Precios Constantes				Tendencia Ciclo	
	Serie	Variaciones porcentuales		Serie	Variaciones porcentuales		Serie	Variaciones porcentuales		Serie	Variaciones porcentuales		Serie	Variaciones porcentuales mensuales
		mensual	interanual		mensual	interanual		mensual	interanual		mensual	interanual		
2003	Ene	114,3	-23,5	23,1	65,8	-25,6	-31,7	70,6	0,3	69,4	-30,8	69,4	-0,3	
	Feb	111,1	-2,8	20,6	62,9	-4,4	-28,8	69,6	-1,4	69,4	-28,7	69,4	0,0	
	Mar	128,5	15,7	14,3	72,3	14,9	-26,2	69,5	-0,1	69,7	-25,5	69,7	0,4	
	Abr	118,2	-8,1	14,6	66,8	-7,6	-12,3	69,2	-0,5	70,3	-12,1	70,3	0,8	
	May	120,0	1,6	11,6	68,4	2,4	-6,8	70,3	1,6	71,1	-9,9	71,1	1,1	
	Jun	117,9	-1,8	2,7	68,5	0,1	-8,1	71,7	2,0	72,0	-5,4	72,0	1,2	
	Jul	122,0	3,5	6,7	70,7	3,2	-0,1	72,9	1,7	72,8	-0,1	72,8	1,2	
	Ago	127,7	4,7	6,9	73,5	4,0	2,4	73,1	0,2	73,5	0,9	73,5	1,0	
	Sep	114,7	-10,1	1,1	68,5	-6,8	2,2	74,7	2,3	74,0	4,0	74,0	0,7	
	Oct	125,4	9,3	7,5	74,6	8,9	7,6	75,6	1,1	74,4	6,4	74,4	0,6	
	Nov	125,8	0,3	5,9	72,8	-2,4	4,4	74,0	-2,1	74,8	3,8	74,8	0,5	
	Dic	159,4	26,7	6,7	93,1	27,9	5,3	75,4	1,9	75,2	7,3	75,2	0,5	
2004	Ene	124,4	-21,9	8,9	71,8	-22,9	9,1	74,5	-1,3	75,7	5,5	75,7	0,7	
	Feb	125,3	0,7	12,9	72,2	0,6	14,8	76,5	2,8	76,3	10,0	76,3	0,7	
	Mar	130,2	3,8	1,3	76,5	6,0	5,8	77,4	1,1	76,8	11,3	76,8	0,8	
	Abr	131,7	1,2	11,5	77,0	0,7	15,3	78,6	1,6	77,4	13,7	77,4	0,7	
	May	131,1	-0,5	9,2	76,1	-1,2	11,3	77,6	-1,3	77,8	10,4	77,8	0,6	
	Jun	127,7	-2,6	8,3	72,2	-5,1	5,4	77,1	-0,7	78,2	7,5	78,2	0,4	
	Jul	139,3	9,2	14,2	78,9	9,3	11,6	78,1	1,4	78,4	7,1	78,4	0,3	
	Ago	136,1	-2,4	6,6	76,4	-3,2	3,9	78,8	0,9	79,0	7,9	78,7	0,3	
	Sep	129,0	-5,2	12,4	71,8	-6,0	4,8	78,5	-0,5	79,0	5,0	79,0	0,4	
	Oct	146,0	13,2	16,5	81,8	13,9	9,7	79,0	0,7	79,4	4,6	79,4	0,5	
	Nov	132,5	-9,3	5,3	74,2	-9,3	1,9	78,9	-0,2	79,9	6,6	79,9	0,7	
	Dic	184,3	39,1	15,6	103,3	39,2	11,0	81,3	3,1	80,5	7,8	80,5	0,7	
2005	Ene	142,7	-22,6	14,7	78,7	-23,8	9,6	82,7	1,7	81,1	11,1	81,1	0,7	
	Feb	134,1	-6,0	7,1	73,3	-6,9	1,5	81,1	-2,0	81,6	5,9	81,6	0,7	
	Mar	151,4	12,9	16,3	81,0	10,5	5,9	82,0	1,2	82,1	6,0	82,1	0,6	
	Abr	150,7	-0,5	14,4	80,6	-0,5	4,7	80,0	-2,4	82,4	1,8	82,4	0,5	
	May	146,3	-3,0	11,6	79,7	-1,1	4,7	83,6	4,5	82,8	7,7	82,8	0,4	
	Jun	147,5	0,9	15,5	77,9	-2,3	7,9	83,0	-0,8	83,1	7,6	83,1	0,4	
	Jul	163,2	10,6	17,1	85,0	9,1	7,7	83,1	0,2	83,4	6,4	83,4	0,4	
	Ago	153,7	-5,9	12,9	79,1	-6,9	3,5	83,0	-0,2	83,8	5,3	83,8	0,4	
	Sep	150,8	-1,8	16,9	76,6	-3,2	6,7	82,8	-0,2	84,1	5,5	84,1	0,4	
	Oct	168,2	11,5	15,2	88,0	14,9	7,6	85,8	3,6	84,7	8,5	84,7	0,4	
	Nov	159,2	-5,3	20,2	80,7	-8,3	8,8	86,1	0,4	84,7	9,1	84,7	0,4	
	Dic	208,6	31,0	13,2	106,1	31,5	2,7	84,1	-2,3	85,1	3,4	85,1	0,4	
2006	Ene	163,0	-21,9	14,2	81,8	-22,9	3,9	85,2	1,3	85,5	3,0	85,5	0,5	
	Feb	156,8	-3,8	16,9	78,4	-4,2	7,0	86,7	1,8	86,1	7,0	86,1	0,7	
	Mar	172,7	10,2	14,1	85,2	8,7	5,2	85,5	-1,4	86,9	4,3	86,9	0,9	
	Abr	181,4	5,1	20,4	89,0	4,5	10,4	87,7	2,6	87,8	9,6	87,8	1,0	
	May	170,8	-5,9	16,8	83,1	-6,6	4,3	88,7	1,1	88,8	6,1	88,8	1,2	
	Jun	176,9	3,6	19,9	85,6	3,0	9,3	90,1	1,6	89,9	8,6	89,9	1,3	
	Jul	188,1	6,3	15,2	92,0	7,5	8,2	90,6	0,5	91,1	9,0	91,1	1,3	
	Ago	181,8	-3,3	18,3	88,6	-3,7	12,0	92,7	2,3	92,2	11,7	92,2	1,3	
	Sep	182,7	0,5	21,1	88,8	0,2	15,9	93,5	0,8	93,4	13,0	93,4	1,2	
	Oct	192,1	5,2	14,2	92,7	4,4	5,3	93,2	-0,4	94,5	8,6	94,5	1,2	
	Nov	186,8	-2,8	17,3	89,9	-3,0	11,4	95,4	2,4	95,6	10,9	95,6	1,2	
	Dic	256,6	37,3	23,0	123,1	36,9	16,0	96,5	1,1	96,7	14,7	96,7	1,2	
2007	Ene	197,4	-23,1	21,2	92,5	-24,9	13,1	98,1	1,6	97,8	15,1	97,8	1,1	
	Feb	192,6	-2,5	22,8	89,2	-3,6	13,8	98,6	0,6	98,8	13,7	98,8	1,0	
	Mar*	225,6	17,1	30,6	103,3	15,8	21,2	100,5	1,9	99,6	17,5	99,6	0,8	

Gráfico 6. Cantidades, variación porcentual respecto a igual período del año anterior.



SINTESIS METODOLOGICA

Características del ajuste estacional:

Como es habitual anualmente, se revisaron las opciones para la modelización. Una nueva política de tratamiento de series, prevé en adelante, una posible revisión de características del ajuste cada 6 meses.

- Modelo ajustado: ARIMA log (2 1 2)(0 1 1)₁₂
- Ajuste de efecto por días de actividad (efecto trading days)
- Ajuste de efecto fin de semana largo del 1 de enero
- Ajuste de efecto pascuas con 8 días de impacto gradual
- Ajuste por largo de mes
- Ajuste de variación por outliers

Estimación de la Tendencia Ciclo:

La tendencia ciclo se estima utilizando la metodología recomendada por la Dra. Estela Dagum. Esta consiste esencialmente en un suavizado especial de la serie desestacionalizada obtenida mediante un post procesamiento utilizando opciones específicas. Dichas opciones son:

- ° Extensión de la serie desestacionalizada modificada por valores extremos con el modelo Arima log (0 1 1)(0 0 1)₁₂.
- ° Henderson de 13 términos para estimar la tendencia usando límites más estrictos para la identificación y reemplazo de los valores extremos.

Para mayor información acerca del ajuste estacional y estimación de la Tendencia para este índice se puede consultar la Síntesis Metodológica que está disponible en la Dirección de Difusión del INDEC.