

Buenos Aires, 30 de Abril de 2008

## Encuesta de Supermercados

Marzo de 2008

La encuesta de Supermercados releva información de un total de 69 empresas que cuentan con 1.528 bocas de expendio distribuidas en todo el territorio nacional.

### Ventas a precios corrientes con estacionalidad

Las ventas a precios corrientes comprendidas en la encuesta alcanzaron los \$3.504,1 millones, lo cual representa una suba del 41,2% respecto al mismo mes del año anterior y un aumento del 14,4% respecto a febrero de 2008.

La variación interanual de las ventas del primer trimestre del año 2008 fue del 40,2%.

### Ventas a precios constantes desestacionalizadas

Las ventas desestacionalizadas a precios constantes aumentaron 2,6% con respecto a febrero de 2008.

A su vez, la evolución interanual de las ventas del mes de marzo de 2008 registró una variación positiva del 28,6%.

La tendencia ciclo registró una variación positiva del 1,5% con relación al mes anterior.

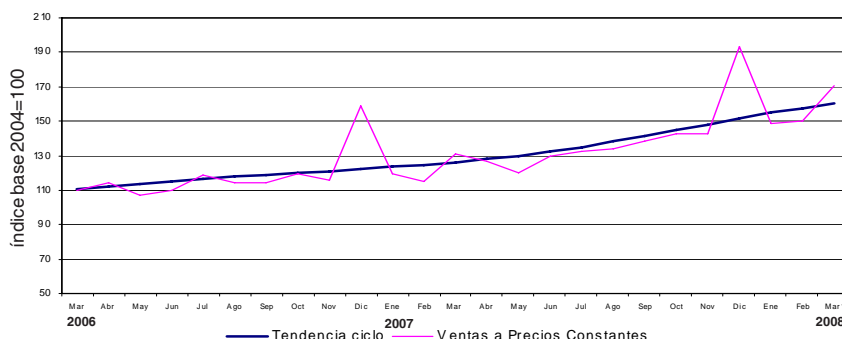
**Cuadro 1.** Evolución de las ventas a precios corrientes. Variaciones porcentuales

Período	Ventas en millones de pesos	Variación porcentual		
		mes anterior	año anterior	Del acumulado desde enero hasta cada mes del año respecto a igual período año anterior
2006	24.633,0	17,8	///	///
2007	32.061,3	30,2	///	///
2007 Mar	2.481,7	15,6	28,9	24,4
2008 Feb	3.063,9	2,0	42,7	39,6
Mar*	3.504,1	14,4	41,2	40,2

**Cuadro 2.** Ventas a precios constantes. Series desestacionalizada y tendencia ciclo. Variaciones porcentuales

Período	Mes anterior		Año anterior
	Desestacionalizada	Tendencia ciclo	Desestacionalizada
2007 Mar	1,0	1,2	16,1
2008 Feb	2,1	1,9	26,6
Mar*	2,6	1,5	28,6

**Gráfico 1.** Evolución mensual de las series de ventas a precios constantes y tendencia ciclo



Los 24 partidos de la provincia de Buenos Aires comprenden: Almirante Brown, Avellaneda, Berazategui, Esteban Echeverría, Ezeiza, Florencio Varela, General San Martín, Hurlingham, Ituzaingó, José C. Paz, La Matanza, Lanús, Lomas de Zamora, Malvinas Argentinas, Merlo, Moreno, Morón, Quilmes, San Fernando, San Isidro, San Miguel, Tigre, Tres de Febrero y Vicente López.

Este relevamiento, de **periodicidad mensual**, es representativo de la actividad de una nómina de empresas de supermercados que cuentan por lo menos con alguna boca de expendio cuya superficie de ventas supere los 300 m<sup>2</sup>.

Los datos que aquí se presentan tienen carácter de provisionarios, dado que la información se recopila y actualiza permanentemente, pudiendo ser modificados de acuerdo con nueva información suministrada por las empresas.

## Serie de ventas a precios corrientes sin desestacionalizar

### Análisis de los resultados de Febrero de 2008

Si se comparan las ventas a precios corrientes de febrero de 2008 con las de enero de 2008, se observa un aumento del 2% a nivel total. Los aumentos más significativos se registraron en Ciudad de Buenos Aires (6,8%), Otras provincias del Sur (5,3%), Otras provincias del Norte (4,5%), Tucumán (4,3%) y Mendoza (3,2%).

La variación interanual de las ventas totales registró un aumento del 42,7%. En este caso, las jurisdicciones donde se registraron las subas más importantes fueron Tucumán (69,2%), Otras provincias del Centro y del Oeste (64,2%), Otras provincias del Norte (60,7%), Entre Ríos (53,1%) y Chubut (52,4%).

Las ventas del primer bimestre del año 2008 fueron 39,6% superiores a las correspondientes al mismo período del año 2007. Las jurisdicciones donde se reflejó un mayor incremento fueron Tucumán (64,1%), Otras provincias del Centro y del Oeste (63,9%), Otras provincias del Norte (52,5%), Chubut (48,9%) y Otras provincias del Sur (45,9%).

**Cuadro 3.** Evolución de las ventas a precios corrientes, por jurisdicción. Variaciones porcentuales

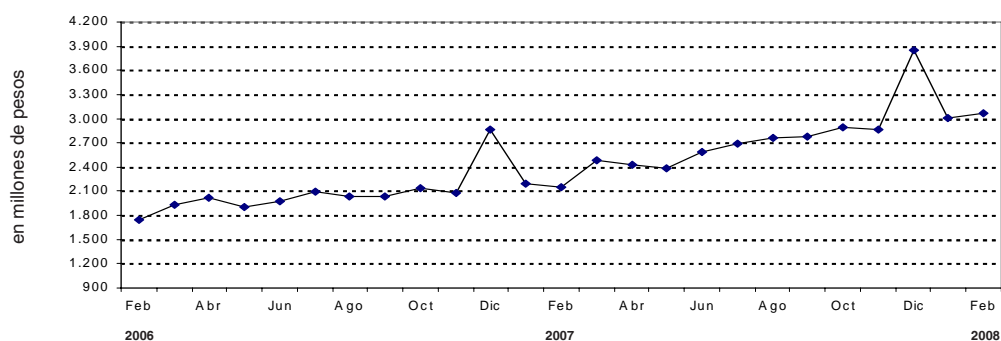
Jurisdicción	Ventas a precios corrientes			Variación porcentual		
	2007	2008		mes anterior	año anterior	Del acumulado desde enero hasta cada mes del año respecto a igual período año anterior
	Febrero	Enero	Febrero			
miles de pesos						
<b>Total</b>	<b>2.146.798</b>	<b>3.004.675</b>	<b>3.063.867</b>	<b>2,0</b>	<b>42,7</b>	<b>39,6</b>
Ciudad de Buenos Aires	390.317	491.245	524.465	6,8	34,4	31,7
24 partidos de la prov. de Bs.As.	563.070	783.552	795.014	1,5	41,2	40,0
Resto de Bs.As.	301.169	430.159	415.077	-3,5	37,8	34,6
Córdoba	152.392	215.127	218.484	1,6	43,4	38,0
Chubut	63.437	95.833	96.654	0,9	52,4	48,9
Entre Ríos	35.908	53.937	54.963	1,9	53,1	-26,7
Mendoza	147.330	200.798	207.287	3,2	40,7	35,7
Neuquén	67.859	98.861	100.941	2,1	48,8	44,8
Salta	26.692	38.795	38.667	-0,3	44,9	41,3
Santa Fe	110.498	156.446	156.868	0,3	42,0	39,0
Tucumán	37.001	60.003	62.596	4,3	69,2	64,1
Otras provincias del Norte <sup>1</sup>	63.046	96.956	101.308	4,5	60,7	52,5
Otras provincias del Centro y del Oeste <sup>2</sup>	57.402	95.632	94.261	-1,4	64,2	63,9
Otras provincias del Sur <sup>3</sup>	130.677	187.331	197.282	5,3	51,0	45,9

<sup>1</sup> Comprende las provincias de Corrientes, Chaco, Formosa, Jujuy, Misiones y Santiago del Estero.

<sup>2</sup> Comprende las provincias de Catamarca, La Rioja, San Juan y San Luis.

<sup>3</sup> Comprende las provincias de La Pampa, Río Negro, Santa Cruz y Tierra del Fuego.

**Gráfico 2.** Evolución mensual de las ventas totales a precios corrientes



Si se comparan las ventas por rubros a precios corrientes de febrero de 2008 con las de enero del mismo año los aumentos más significativos se observan en las ventas de Almacén (5,9%), Lácteos (5,8%), Carnes (5%), Otros (3,9%) y Verdulería y frutería (3,8%).

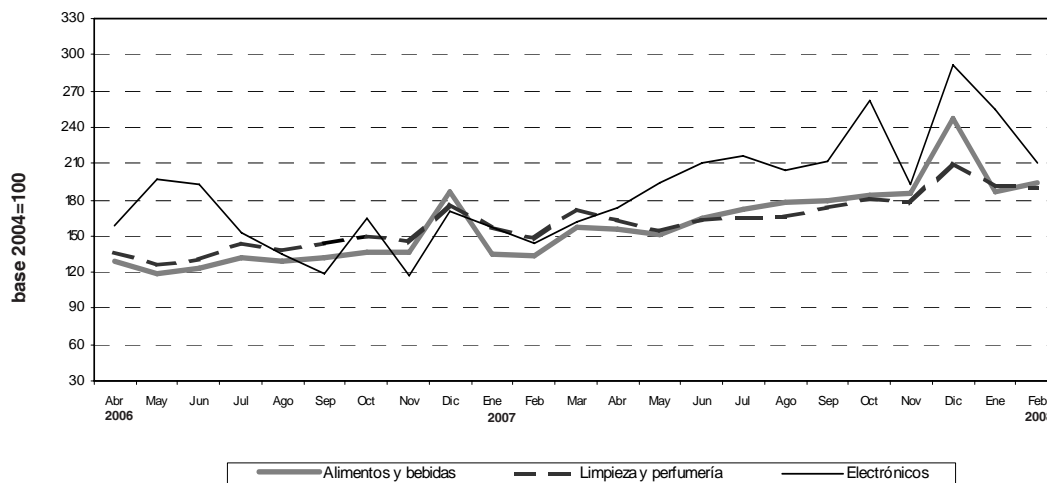
En la variación interanual, se observan los aumentos más significativos en Otros (51,4%), Panadería (49,2%), Almacén (47,8%), Carnes (46,6%) y Verdulería y frutería (45,7%).

Con respecto a la variación acumulada, el mayor incremento surge en Electrónicos y artículos para el hogar (54,1%), Otros (46,5%), Panadería (44,5%), Carnes (42,1%) y Almacén (41,6%).

**Cuadro 4.** Evolución de las ventas a precios corrientes, por grupo de artículos. Variaciones porcentuales

Grupos de artículos	Ventas a precios corrientes			Variación porcentual		
	2007	2008		mes anterior	año anterior	Del acumulado desde enero hasta cada mes del año respecto a igual período año anterior
	Febrero	Enero	Febrero			
miles de pesos						
<b>Total</b>	<b>2.146.798</b>	<b>3.004.675</b>	<b>3.063.867</b>	<b>2,0</b>	<b>42,7</b>	<b>39,6</b>
Alimentos y bebidas	1.436.698	1.997.488	2.082.392	4,3	44,9	41,3
Bebidas	240.657	342.079	340.859	-0,4	41,6	41,3
Almacén	484.973	676.659	716.911	5,9	47,8	41,6
Panadería	54.423	78.692	81.209	3,2	49,2	44,5
Lacteos	252.829	334.360	353.844	5,8	40,0	39,8
Carnes	264.047	368.690	387.067	5,0	46,6	42,1
Verdulería y frutería	100.576	141.214	146.547	3,8	45,7	40,1
Alimentos preparados y rotisería	39.193	55.794	55.955	0,3	42,8	40,5
Artículos de limpieza y perfumería	334.169	428.572	427.184	-0,3	27,8	24,4
Indumentaria, calzado y textiles para el hogar	57.109	81.556	77.924	-4,5	36,4	33,4
Electrónicos y artículos para el hogar	107.089	188.409	155.751	-17,3	45,4	54,1
Otros	211.733	308.650	320.616	3,9	51,4	46,5

**Gráfico 3.** Evolución mensual de las ventas a precios corrientes por grupos de artículos



Las ventas a precios corrientes del mes de febrero de 2008 totalizaron \$3.063,9 millones. De ese total, \$2.572,2 millones (84%) corresponden a las grandes cadenas y \$491,7 millones (16%) a las medianas.

Las ventas de las cadenas grandes y medianas registraron en el mes de febrero de 2008, con respecto a enero de 2008, aumentos de 1,4% y 5,1%, respectivamente.

Con relación a febrero de 2007, el incremento fue de 44,2% en las grandes cadenas y de 35,3% en las medianas. Las ventas por metro cuadrado a precios corrientes en las cadenas grandes y medianas alcanzaron los \$1.437 y \$993 respectivamente, registrándose aumentos de 0,6% en las primeras y de 5% en las segundas.

La variación interanual de las ventas por metro cuadrado a precios corrientes en febrero de 2008 registró un alza de 33,6% en el caso de las grandes cadenas y de 41,7% en lo que respecta a las medianas.

Si se consideran las ventas por metro cuadrado a precios constantes, las grandes cadenas registraron una baja del 0,2% y las cadenas medianas una suba del 3,9%. Asimismo, la variación interanual mostró un incremento de 22,7% en las grandes cadenas y de 30,1% en las medianas.

El acumulado del primer bimestre del año 2008 respecto a igual período de 2007 registra un aumento de 20,5% en las grandes cadenas y de 24,8% en las medianas (cuadro 7).

**Cuadro 5.** Ventas a precios corrientes, según tipo de cadena. Variaciones porcentuales

Tipo de cadena	Monto en miles de pesos			Variación porcentual		
	2007	2008		mes anterior	año anterior	Del acumulado desde enero hasta cada mes del año respecto a igual período año anterior
	Febrero	Enero	Febrero			
<b>Todas las cadenas</b>	<b>2.146.798</b>	<b>3.004.675</b>	<b>3.063.867</b>	<b>2,0</b>	<b>42,7</b>	<b>39,6</b>
Cadenas grandes	1.783.379	2.536.761	2.572.190	1,4	44,2	41,5
Cadenas medianas	363.419	467.914	491.677	5,1	35,3	30,0

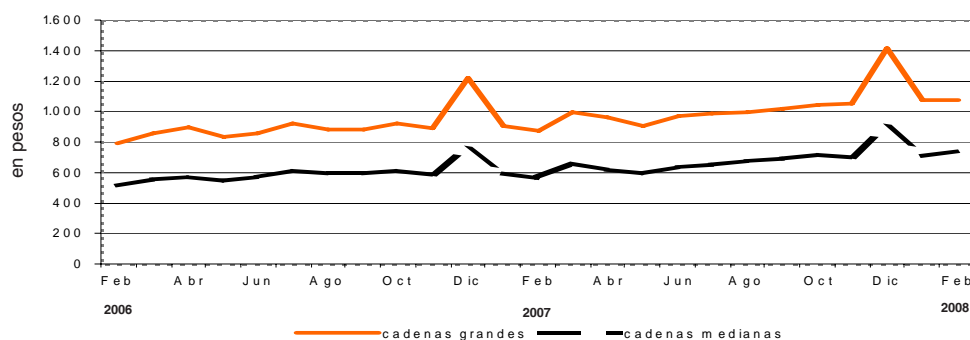
**Cuadro 6.** Ventas a precios corrientes por metro cuadrado en pesos, según tipo de cadena. Variaciones porcentuales

Tipo de cadena	Monto en pesos			Variación porcentual		
	2007	2008		mes anterior	año anterior	Del acumulado desde enero hasta cada mes del año respecto a igual período año anterior
	Febrero	Enero	Febrero			
<b>Todas las cadenas</b>	<b>986</b>	<b>1.323</b>	<b>1.341</b>	<b>1,4</b>	<b>36,0</b>	<b>33,3</b>
Cadenas grandes	1.076	1.428	1.437	0,6	33,6	31,4
Cadenas medianas	701	946	993	5,0	41,7	36,2

**Cuadro 7.** Ventas a precios constantes por metro cuadrado en pesos, según tipo de cadena. Variaciones porcentuales

Tipo de cadenas	Monto en pesos			Variación porcentual		
	2007	2008		mes anterior	año anterior	Del acumulado desde enero hasta cada mes del año respecto a igual período año anterior
	Febrero	Enero	Febrero			
<b>Todas las cadenas</b>	<b>801</b>	<b>995</b>	<b>1.000</b>	<b>0,5</b>	<b>24,8</b>	<b>22,2</b>
Cadenas grandes	874	1.074	1.072	-0,2	22,7	20,5
Cadenas medianas	569	712	740	3,9	30,1	24,8

**Gráfico 4.** Evolución mensual de las ventas a precios constantes por metro cuadrado, según tipo de cadena



**Cuadro 8. Ventas a precios corrientes por grupos de artículos, según jurisdicción**

Período	Grupos de artículos										Otros	
	Total	Bebidas	Almacén	Panadería	Lácteos	Carnes	Verdulería y frutería	Alimentos preparados y rotisería	Artículos de limpieza y perfumería	Indumentaria, calzado y textiles para el hogar		Electrónicos y artículos para el hogar
<b>Total</b>												
2007 Febrero	2.146.798	240.657	484.973	54.423	252.829	264.047	100.576	39.193	334.169	57.109	107.089	211.733
2008 Enero	3.004.675	342.079	676.659	78.692	334.360	368.690	141.214	55.794	428.572	81.556	188.409	308.650
Febrero	3.063.867	340.859	716.911	81.209	353.844	387.067	146.547	55.955	427.184	77.924	155.751	320.616
<b>Ciudad de Buenos Aires</b>												
2007 Febrero	390.317	47.982	78.157	13.083	49.694	45.339	23.523	9.616	58.751	7.978	19.543	36.651
2008 Enero	491.245	58.153	99.846	16.734	58.617	55.407	29.023	11.363	71.030	11.126	34.084	45.862
Febrero	524.465	62.722	109.867	18.175	65.334	63.035	31.183	11.662	73.059	10.638	28.376	50.414
<b>24 partidos de la Provincia de Buenos Aires</b>												
2007 Febrero	563.070	75.319	123.529	13.342	59.472	58.281	21.594	9.603	87.955	14.850	37.037	62.088
2008 Enero	783.552	101.281	170.836	18.503	76.496	78.839	28.235	13.192	113.750	22.625	68.652	91.143
Febrero	795.014	102.039	183.079	19.702	82.374	83.779	29.080	13.450	112.461	21.030	52.439	95.581
<b>Resto de Buenos Aires</b>												
2007 Febrero	301.169	35.863	64.249	9.038	36.454	34.768	14.425	4.664	47.642	8.429	16.638	28.999
2008 Enero	430.159	54.514	91.429	12.617	49.649	50.541	19.243	6.787	64.794	12.410	26.297	41.878
Febrero	415.077	48.557	91.651	11.826	49.967	48.983	20.416	6.371	62.147	11.717	22.604	40.838
<b>Córdoba</b>												
2007 Febrero	152.392	15.175	36.519	2.956	19.330	16.085	7.788	2.675	21.870	4.174	8.149	17.671
2008 Enero	215.127	25.617	50.730	5.042	24.894	23.351	13.107	4.431	23.624	5.387	12.594	26.350
Febrero	218.484	23.453	50.442	5.069	25.733	24.094	13.069	4.414	22.887	5.779	13.437	30.107
<b>Chubut</b>												
2007 Febrero	63.437	6.236	14.043	1.434	9.113	7.917	4.060	1.650	10.719	2.475	980	4.810
2008 Enero	95.833	9.928	21.274	2.493	13.812	12.036	6.398	2.547	15.399	2.971	2.081	6.894
Febrero	96.654	9.931	21.622	2.513	13.925	12.157	6.591	2.454	15.187	2.916	2.550	6.808
<b>Entre Ríos</b>												
2007 Febrero	35.908	3.902	7.961	889	3.600	2.795	1.670	481	5.639	1.246	2.261	5.464
2008 Enero	53.937	6.030	11.906	1.323	5.107	3.374	1.967	667	8.549	1.953	4.616	8.445
Febrero	54.963	6.118	13.036	1.349	5.602	3.675	2.103	661	8.548	1.933	3.394	8.544
<b>Mendoza</b>												
2007 Febrero	147.330	10.965	44.950	2.791	13.455	26.339	3.933	1.363	24.648	2.950	4.880	11.056
2008 Enero	200.798	16.095	59.327	4.482	17.447	36.174	6.465	2.195	28.588	4.299	8.072	17.654
Febrero	207.287	15.584	65.658	4.732	18.825	38.901	6.167	2.232	29.100	3.650	5.994	16.444

en miles de pesos

Cuadro 8. (conclusión)

Período	Total	Grupos de artículos										Otros
		Bebidas	Almacén	Panadería	Lácteos	Carnes	Verdulería y frutería	Alimentos preparados y rotisería	Artículos de limpieza y perfumería	Indumentaria, calzado y textiles para el hogar	Electrónicos y artículos para el hogar	
en miles de pesos												
<b>Neuquén</b>												
2007 Febrero	67.859	6.596	14.731	1.428	7.429	9.199	3.225	2.286	9.679	3.129	1.266	8.891
2008 Enero	98.861	9.768	21.161	2.320	10.794	13.410	5.377	3.347	13.667	4.385	2.506	12.126
Febrero	100.941	10.013	21.655	2.414	11.107	13.670	5.153	3.363	13.679	4.171	2.442	13.274
<b>Salta</b>												
2007 Febrero	26.692	1.801	6.344	558	3.282	5.942	651	283	5.224	260	737	1.610
2008 Enero	38.795	2.742	10.131	961	5.022	9.277	1.124	399	6.135	169	1.172	1.663
Febrero	38.667	2.704	10.596	974	4.947	9.321	1.098	388	6.048	154	694	1.743
<b>Santa Fe</b>												
2007 Febrero	110.498	11.261	26.672	2.940	11.228	11.211	5.232	2.354	16.646	3.798	5.689	13.467
2008 Enero	156.446	17.777	36.059	4.052	14.803	14.826	6.655	3.359	22.742	5.429	11.187	19.557
Febrero	156.868	17.838	38.151	4.302	15.691	15.869	6.855	3.531	22.447	5.150	8.449	18.585
<b>Tucumán</b>												
2007 Febrero	37.001	2.782	7.524	643	5.746	8.121	1.422	341	6.059	486	1.330	2.547
2008 Enero	60.003	4.367	13.332	1.338	8.290	13.680	2.550	718	7.820	1.087	2.521	4.300
Febrero	62.596	4.720	14.751	1.408	8.669	14.037	2.654	746	8.095	962	2.185	4.369
<b>Otras provincias del Norte<sup>1</sup></b>												
2007 Febrero	63.046	5.142	17.220	1.484	8.249	11.049	2.808	856	8.273	914	2.644	4.407
2008 Enero	96.956	7.366	28.028	2.311	11.891	16.492	4.242	1.452	10.603	1.267	4.889	8.415
Febrero	101.308	8.219	30.006	2.033	12.201	16.773	4.511	1.318	11.513	1.315	4.221	9.198
<b>Otras provincias del Centro y del Oeste<sup>2</sup></b>												
2007 Febrero	57.402	3.916	14.845	1.052	5.874	10.200	1.991	673	9.772	1.171	2.773	5.135
2008 Enero	95.632	7.990	22.361	2.180	8.873	16.645	3.764	1.634	12.329	2.355	5.337	12.164
Febrero	94.261	7.721	23.725	2.198	9.044	16.666	3.842	1.540	12.143	2.095	4.033	11.254
<b>Otras provincias del Sur<sup>3</sup></b>												
2007 Febrero	130.677	13.717	28.229	2.785	19.903	16.801	8.254	2.348	21.292	5.249	3.162	8.937
2008 Enero	187.331	20.451	40.239	4.336	28.665	24.638	13.064	3.703	29.542	6.093	4.401	12.199
Febrero	197.282	21.240	42.672	4.514	30.425	26.107	13.825	3.825	29.870	6.414	4.933	13.457

<sup>1</sup> Comprende las provincias de Corrientes, Chaco, Formosa, Jujuy, Misiones y Santiago del Estero.

<sup>2</sup> Comprende las provincias de Catamarca, La Rioja, San Juan y San Luis.

<sup>3</sup> Comprende las provincias de La Pampa, Río Negro, Santa Cruz y Tierra del Fuego.

**Cuadro 9.** Ventas , ventas por boca, ventas por metro cuadrado y ventas por operación a precios corrientes, según jurisdicción

Período	Ventas totales en miles de pesos	Número de bocas	Ventas por boca en miles de pesos	Superficie del área de ventas en m <sup>2</sup>	Ventas por m <sup>2</sup> en pesos	Número de operaciones	Ventas por operación en pesos
<b>Total</b>							
2007 Febrero	2.146.798	1.485	1.446	2.176.544	986	56.271.751	38,2
2008 Enero	3.004.675	1.524	1.972	2.271.400	1.323	59.958.540	50,1
Febrero	3.063.867	1.528	2.005	2.285.034	1.341	58.291.476	52,6
<b>Ciudad de Buenos Aires</b>							
2007 Febrero	390.317	354	1.103	355.830	1.097	11.217.187	34,8
2008 Enero	491.245	359	1.368	362.411	1.355	12.031.187	40,8
Febrero	524.465	359	1.461	362.411	1.447	11.779.011	44,5
<b>24 partidos de la Provincia de Buenos Aires</b>							
2007 Febrero	563.070	384	1.466	639.046	881	12.880.803	43,7
2008 Enero	783.552	387	2.025	649.997	1.205	13.292.685	58,9
Febrero	795.014	387	2.054	649.997	1.223	13.014.533	61,1
<b>Resto de Buenos Aires</b>							
2007 Febrero	301.169	232	1.298	320.136	941	7.203.641	41,8
2008 Enero	430.159	238	1.807	326.461	1.318	7.955.640	54,1
Febrero	415.077	240	1.729	328.041	1.265	7.633.539	54,4
<b>Córdoba</b>							
2007 Febrero	152.392	92	1.656	158.053	964	3.969.211	38,4
2008 Enero	215.127	82	2.624	162.332	1.325	4.148.408	51,9
Febrero	218.484	83	2.632	174.086	1.255	3.942.808	55,4
<b>Chubut</b>							
2007 Febrero	63.437	33	1.922	39.840	1.592	1.409.201	45,0
2008 Enero	95.833	39	2.457	46.133	2.077	1.567.898	61,1
Febrero	96.654	39	2.478	46.133	2.095	1.475.955	65,5
<b>Entre Ríos</b>							
2007 Febrero	35.908	21	1.710	38.406	935	1.078.921	33,3
2008 Enero	53.937	23	2.345	39.891	1.352	1.335.931	40,4
Febrero	54.963	23	2.390	39.891	1.378	1.284.612	42,8
<b>Mendoza</b>							
2007 Febrero	147.330	107	1.377	155.750	946	6.290.760	23,4
2008 Enero	200.798	110	1.825	164.650	1.220	5.318.483	37,8
Febrero	207.287	110	1.884	164.650	1.259	5.233.859	39,6
<b>Neuquén</b>							
2007 Febrero	67.859	34	1.996	53.933	1.258	1.464.929	46,3
2008 Enero	98.861	40	2.472	58.780	1.682	1.750.500	56,5
Febrero	100.941	41	2.462	59.080	1.709	1.701.783	59,3
<b>Salta</b>							
2007 Febrero	26.692	13	2.053	29.837	895	770.326	34,7
2008 Enero	38.795	13	2.984	29.837	1.300	912.342	42,5
Febrero	38.667	13	2.974	29.837	1.296	835.377	46,3
<b>Santa Fe</b>							
2007 Febrero	110.498	65	1.700	137.552	803	2.583.216	42,8
2008 Enero	156.446	66	2.370	139.552	1.121	2.815.389	55,6
Febrero	156.868	66	2.377	139.552	1.124	2.768.755	56,7
<b>Tucumán</b>							
2007 Febrero	37.001	11	3.364	38.654	957	893.734	41,4
2008 Enero	60.003	16	3.750	53.585	1.120	1.306.960	45,9
Febrero	62.596	16	3.912	53.585	1.168	1.222.675	51,2
<b>Otras provincias del Norte<sup>1</sup></b>							
2007 Febrero	63.046	33	1.910	76.364	826	1.834.667	34,4
2008 Enero	96.956	35	2.770	87.123	1.113	2.081.795	46,6
Febrero	101.308	35	2.895	87.123	1.163	2.060.878	49,2
<b>Otras provincias del Centro y del Oeste<sup>2</sup></b>							
2007 Febrero	57.402	33	1.739	61.900	927	1.711.223	33,5
2008 Enero	95.632	36	2.656	72.237	1.324	2.054.150	46,6
Febrero	94.261	36	2.618	72.237	1.305	1.930.184	48,8
<b>Otras provincias del Sur<sup>3</sup></b>							
2007 Febrero	130.677	73	1.790	71.243	1.834	2.963.932	44,1
2008 Enero	187.331	80	2.342	78.411	2.389	3.387.172	55,3
Febrero	197.282	80	2.466	78.411	2.516	3.407.507	57,9

<sup>1</sup> Comprende las provincias de Corrientes, Chaco, Formosa, Jujuy, Misiones y Santiago del Estero.

<sup>2</sup> Comprende las provincias de Catamarca, La Rioja, San Juan y San Luis.

<sup>3</sup> Comprende las provincias de La Pampa, Río Negro, Santa Cruz y Tierra del Fuego.



El personal ocupado total en el mes de febrero de 2008 alcanzó a 96.687 personas. Si se compara con el personal ocupado total en enero de 2008, se verifica una disminución de 1,2%. La variación interanual registró una suba de 9,2%, mientras que el acumulado del primer bimestre de 2008 con respecto al acumulado del primer bimestre de 2007 alcanzó un incremento de 9,9%. (cuadro 10).

Los salarios brutos promedio en el mes de febrero de 2008 fueron de \$4.101 para los gerentes, supervisores y otro personal jerárquico y de \$1.509 para los cajeros, administrativos, repositores y otros (cuadro 12).

**Cuadro 10.** Personal ocupado asalariado, por categoría. Todas las cadenas

	Cantidad de personal ocupado			Variación %		
	2007	2008		mes anterior	año anterior	Del acumulado desde enero hasta cada mes del año respecto a igual período año anterior
	Febrero	Enero	Febrero			
<b>Total</b>	<b>88.559</b>	<b>97.882</b>	<b>96.687</b>	<b>-1,2</b>	<b>9,2</b>	<b>9,9</b>
Gerentes, supervisores y otro personal jerarquico	11.096	10.862	10.593	-2,5	-4,5	-3,8
Cajeros, administrativos y otros	77.463	87.020	86.094	-1,1	11,1	11,9

**Cuadro 11.** Sueldos y salarios brutos y contribuciones patronales, por categoría. Todas las cadenas

	Monto en miles de pesos			Variación %		
	2007	2008		mes anterior	año anterior	Del acumulado desde enero hasta cada mes del año respecto a igual período año anterior
	Febrero	Enero	Febrero			
<b>Total</b>						
Sueldos y salarios brutos	135.435	171.535	173.324	1,0	28,0	25,4
Contribuciones patronales	31.631	39.598	39.904	0,8	26,2	24,8
<b>Gerentes, supervisores y otro personal jerárquico</b>						
Sueldos y salarios brutos	33.015	38.875	43.442	11,7	31,6	23,8
Contribuciones patronales	7.575	8.888	9.929	11,7	31,1	23,6
<b>Cajeros, administrativos y otros</b>						
Sueldos y salarios brutos	102.420	132.660	129.882	-2,1	26,8	25,9
Contribuciones patronales	24.056	30.710	29.975	-2,4	24,6	25,1

**Cuadro 12.** Sueldos y salarios brutos promedio, por categoría. Todas las cadenas

	Monto en pesos			Variación %		
	2007	2008		mes anterior	año anterior	Del acumulado desde enero hasta cada mes del año respecto a igual período año anterior
	Febrero	Enero	Febrero			
<b>Total</b>	<b>1.529</b>	<b>1.752</b>	<b>1.793</b>	<b>2,3</b>	<b>17,3</b>	<b>14,0</b>
Gerentes, supervisores y otro personal jerárquico	2.975	3.579	4.101	14,6	37,8	28,8
Cajeros, administrativos y otros	1.322	1.524	1.509	-1,0	14,1	12,5



La variación de precios implícitos de la encuesta de supermercados refleja las modificaciones de un conjunto acotado de precios de productos y no, obviamente, del total de precios de la economía, por lo cual no puede tomarse como una medida de la inflación. Dado el marco metodológico propio de cada encuesta, resulta técnicamente inviable realizar una comparación con otros indicadores de evolución de precios elaborados por el INDEC.

Por citar un ejemplo, el Índice de Precios al Consumidor (IPC) toma en cuenta mucha mayor cantidad de bienes, además de una amplia gama de servicios, a la vez que incluye precios de venta no sólo en supermercados sino en diversos tipos de comercios más pequeños. Adicionalmente, se debe tener en cuenta que, en tanto la encuesta de supermercados toma como año base el año 2004, el IPC es base 1999=100.

**Cuadro 13.** Evolución de los Índices de Precios Implícitos (IPI) de la Encuesta de Supermercados. Índice base 2004=100

Período	2005	2006	2007	2008
	<b>108,4</b>	<b>117,0</b>	<b>129,8</b>	
Enero	103,3	113,6	121,7	132,9
Febrero	104,3	114,4	123,1	134,1
Marzo	106,5	116,1	124,7	135,5*
Abril	106,7	116,9	126,6	
Mayo	104,6	117,8	130,6	
Junio	107,9	118,1	131,4	
Julio	109,5	116,9	133,5	
Agosto	110,7	117,2	135,8	
Septiembre	112,3	117,5	132,8	
Octubre	109,2	118,3	133,7	
Noviembre	112,8	118,7	131,6	
Diciembre	112,5	118,9	131,7	

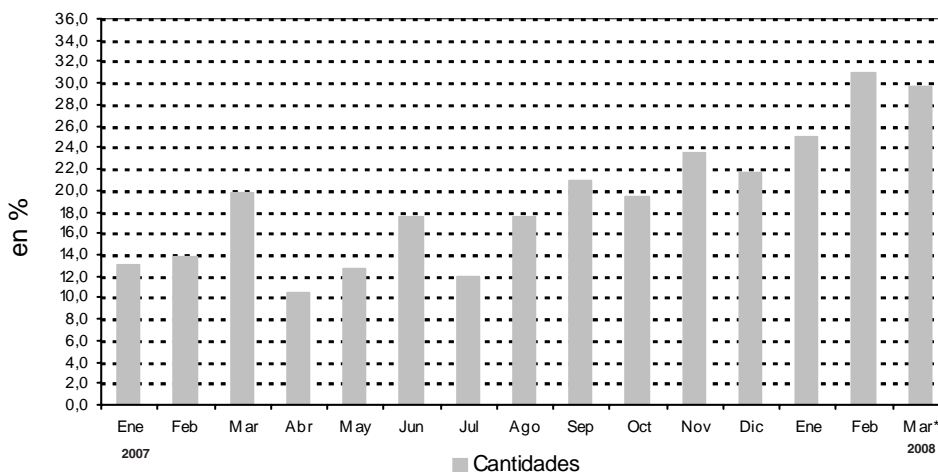
**Cuadro 14.** Variación interanual de los IPI de la Encuesta de Supermercados. Índice base 2004=100

Período	2005	2006	2007	2008
	<b>8,4</b>	<b>8,0</b>	<b>10,9</b>	
Enero	4,9	10,0	7,1	9,2
Febrero	5,7	9,7	7,6	8,9
Marzo	10,1	9,0	7,4	8,7*
Abril	9,7	9,6	8,3	
Mayo	6,6	12,6	10,9	
Junio	7,1	9,5	11,3	
Julio	8,8	6,8	14,2	
Agosto	9,2	5,9	15,9	
Septiembre	10,0	4,6	13,0	
Octubre	7,2	8,3	13,0	
Noviembre	10,9	5,2	10,9	
Diciembre	10,7	5,7	10,8	

**Cuadro 15.** Series a precios corrientes, a precios constantes, desestacionalizada a precios constantes, tendencia y sus variaciones. Índices base 2004=100

Período	Precios corrientes				Precios constantes				Desestacionalizada a Precios constantes				Tendencia ciclo	
	Serie	Variaciones porcentuales		Serie	Variaciones porcentuales		Serie	Variaciones porcentuales		Serie	Variaciones porcentuales		Variaciones porcentuales	
		mensual	interanual		mensual	interanual		mensual	interanual		mensual	interanual	mensual	mensual
2005 Ene	104,5	-22,6	14,7	101,2	-23,9	9,5	104,5	0,2	12,4	102,9	0,7	0,7		
Feb	98,3	-6,0	7,1	94,3	-6,8	1,4	103,0	-1,4	5,8	103,5	0,6	0,6		
Mar	110,9	12,9	16,3	104,3	10,6	5,9	104,4	1,3	6,0	104,0	0,5	0,5		
Abr	110,4	-0,5	14,4	103,7	-0,6	4,6	102,6	-1,7	1,6	104,5	0,4	0,4		
May	107,2	-3,0	11,6	102,6	-1,1	4,7	107,5	4,8	8,3	104,9	0,4	0,4		
Jun	108,1	0,9	15,5	100,3	-2,2	8,0	105,9	-1,5	7,7	105,4	0,4	0,4		
Jul	119,6	10,6	17,1	109,4	9,1	7,8	106,3	0,4	6,6	105,9	0,5	0,5		
Ago	112,6	-5,9	12,9	101,9	-6,9	3,6	105,9	-0,4	5,2	106,4	0,5	0,5		
Sep	110,5	-1,8	16,9	98,6	-3,2	6,7	105,7	-0,2	5,9	106,9	0,4	0,4		
Oct	123,2	11,5	15,2	113,3	14,9	7,6	108,9	3,0	8,3	107,3	0,4	0,4		
Nov	116,7	-5,3	20,2	103,9	-8,3	8,8	109,3	0,3	8,9	107,8	0,4	0,4		
Dic	152,9	31,0	13,2	136,6	31,5	2,7	107,2	-1,9	2,9	108,3	0,5	0,5		
2006 Ene	119,4	-21,9	14,2	105,4	-22,8	4,2	108,3	1,0	3,7	109,0	0,6	0,6		
Feb	114,9	-3,8	16,9	100,9	-4,3	7,0	110,2	1,7	7,0	109,9	0,8	0,8		
Mar	126,6	10,2	14,1	109,7	8,7	5,2	109,0	-1,1	4,4	110,9	1,0	1,0		
Abr	133,0	5,1	20,4	114,6	4,5	10,5	112,3	3,1	9,5	112,2	1,1	1,1		
May	125,2	-5,9	16,8	107,0	-6,6	4,3	114,2	1,6	6,2	113,5	1,2	1,2		
Jun	129,7	3,6	19,9	110,2	3,0	9,9	115,6	1,2	9,2	114,9	1,2	1,2		
Jul	137,8	6,3	15,2	118,5	7,5	8,3	116,0	0,4	9,1	116,3	1,2	1,2		
Ago	133,2	-3,3	18,3	114,1	-3,7	12,0	118,4	2,1	11,8	117,7	1,1	1,1		
Sep	133,9	0,5	21,1	114,4	0,3	16,0	119,1	0,5	12,6	118,9	1,1	1,1		
Oct	140,8	5,2	14,2	119,4	4,4	5,4	118,8	-0,3	9,0	120,1	1,0	1,0		
Nov	136,9	-2,8	17,3	115,8	-3,0	11,5	121,0	1,9	10,8	121,2	0,9	0,9		
Dic	188,0	37,3	23,0	158,5	36,9	16,0	122,6	1,3	14,3	122,3	0,9	0,9		
2007 Ene	144,7	-23,1	21,2	119,1	-24,9	13,0	124,4	1,4	14,8	123,4	0,9	0,9		
Feb	141,1	-2,5	22,8	114,8	-3,6	13,8	125,3	0,8	13,7	124,7	1,0	1,0		
Mar	163,1	15,6	28,9	131,4	14,5	19,8	126,5	1,0	16,1	126,2	1,2	1,2		
Abr	159,7	-2,1	20,1	126,6	-3,7	10,5	128,0	1,2	13,9	127,9	1,4	1,4		
May	156,8	-1,8	25,3	120,5	-4,8	12,6	128,5	0,4	12,6	129,9	1,6	1,6		
Jun	169,6	8,1	30,8	129,6	7,6	17,6	132,0	2,7	14,2	132,3	1,8	1,8		
Jul	176,6	4,1	28,1	132,6	2,3	11,9	134,5	1,9	15,9	135,0	2,1	2,1		
Ago	181,6	2,8	36,3	134,1	1,1	17,5	138,0	2,6	16,5	138,1	2,2	2,2		
Sep	182,9	0,7	36,6	138,3	3,1	20,9	142,6	3,3	19,7	141,3	2,4	2,4		
Oct	190,2	4,0	35,1	142,6	3,1	19,4	144,4	1,3	21,6	144,7	2,4	2,4		
Nov	187,8	-1,2	37,2	143,1	0,4	23,6	148,2	2,6	22,4	148,2	2,4	2,4		
Dic	253,6	35,0	34,9	192,9	34,8	21,7	155,5	4,9	26,8	151,6	2,3	2,3		
2008 Ene	197,5	-22,1	36,5	148,9	-22,8	25,0	155,3	-0,1	24,9	154,9	2,1	2,1		
Feb	201,4	2,0	42,7	150,4	1,0	31,0	158,6	2,1	26,6	157,7	1,9	1,9		
Mar*	230,3	14,4	41,2	170,3	13,2	29,6	162,7	2,6	28,6	160,1	1,5	1,5		

**Gráfico 6.** Cantidades, variación porcentual respecto a igual período del año anterior.



### Síntesis metodológica

Los cálculos requeridos para los índices originales de este informe, requieren deflataciones de precios a 1999. Para eso, se construyen índices de precios Laspeyres, con ponderadores y relativos de precios derivados del IPC dentro de cada Grupo de artículos. Un detalle con fórmulas aparece en [www.indec.gov.ar](http://www.indec.gov.ar) / Comercio y servicios / Comercio/ Supermercados / Descripción de la Construcción de los Índices.

**Cuadro 13 - Cálculo del IPI.** Se trata de una serie de valores del Índice de Precios Implícitos. El valor mensual surge como el cociente de la facturación a precios corrientes y la facturación deflataada con precios promedios 1999, llevado a promedio 100 en 2004.

### Cuadro 15

- **Cálculo de la serie a Precios Corrientes.** La serie utiliza como base el promedio de las 12 facturaciones a precios corrientes, efectuando la comparación con el promedio del año 2004.

- **Cálculo de la serie de IVF a precios constantes.** La serie se calcula con la facturación de cada mes a precios 1999, dividiendo por la facturación promedio del año 2004 a precios promedio 1999.

### Características del ajuste estacional

Como es habitual anualmente, se revisaron las opciones para la modelización. Una nueva política de tratamiento de series, prevé en adelante, una posible revisión de características del ajuste cada 6 meses.

- Modelo ajustado: ARIMA log (2 1 2)(0 1 1)<sub>12</sub>
- Ajuste de efecto por días de actividad (efecto trading days)
- Ajuste de efecto fin de semana largo del 1 de enero
- Ajuste de efecto pascuas con 8 días de impacto gradual
- Ajuste por largo de mes
- Ajuste de variación por outliers

### Estimación de la Tendencia Ciclo

La tendencia ciclo se estima utilizando la metodología recomendada por la Dra. Estela Dagum. Esta consiste esencialmente en un suavizado especial de la serie desestacionalizada obtenida mediante un post procesamiento utilizando opciones específicas. Dichas opciones son:

- Extensión de la serie desestacionalizada modificada por valores extremos con el modelo Arima log (0 1 1)(0 0 1)<sub>12</sub>.
- Henderson de 13 términos para estimar la tendencia usando límites más estrictos para la identificación y reemplazo de los valores extremos.

Para mayor información acerca del ajuste estacional y estimación de la Tendencia para este índice se puede consultar la Síntesis Metodológica que está disponible en la Dirección de Difusión del INDEC.

### Signos convencionales

- \* Dato provisorio
- Dato igual a cero
- Dato ínfimo, menos de la mitad del último dígito mostrado
- . Dato no registrado
- ... Dato no disponible a la fecha de presentación de los resultados
- /// Dato que no corresponde presentar debido a la naturaleza de las cosas o del cálculo
- s Dato confidencial por aplicación de las reglas del secreto estadístico
- e Dato estimado por extrapolación, proyección o imputación