



Buenos Aires, 29 de abril de 2009

Encuesta de Supermercados

Marzo de 2009

La encuesta de Supermercados releva información de 69 empresas distribuidas en todo el territorio nacional.

Ventas a precios corrientes con estacionalidad

Las ventas a precios corrientes comprendidas en la encuesta sumaron \$ 3.972,7 millones - segundo récord histórico en la serie superado solamente por diciembre de 2008 -, lo cual representa una suba de 13,5% respecto al mismo mes del año anterior y un aumento de 9,8% respecto a febrero de 2009.

La variación interanual de las ventas del primer trimestre del año 2009 fue de 19,4%

Ventas a precios constantes desestacionalizadas

La evolución interanual de las ventas del mes de marzo de 2009 registró una variación positiva de 12,4%.

La tendencia ciclo registró una variación positiva de 0,1% con relación al mes inmediatamente anterior.

Las ventas desestacionalizadas a precios constantes disminuyeron 0,4% con respecto a febrero de 2009.

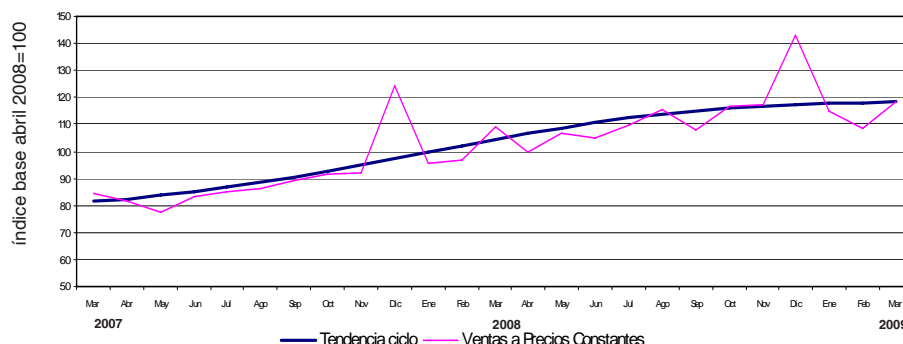
Cuadro 1. Evolución de las ventas a precios corrientes. Variaciones porcentuales

Período	Ventas en millones de pesos	Variación porcentual		
		Mes anterior	Año anterior	Del acumulado desde enero hasta cada mes del año respecto a igual período año anterior
2007	32.061,3	///	30,2	///
2008	43.152,0	///	34,6	///
2008 Mar	3.499,1	14,2	41,0	40,1
2009 Feb	3.617,2	-5,7	18,1	22,8
Mar*	3.972,7	9,8	13,5	19,4

Cuadro 2. Ventas a precios constantes. Series desestacionalizada y tendencia ciclo. Variaciones porcentuales

Período	Mes anterior		Año anterior
	Desestacionalizada	Tendencia ciclo	Desestacionalizada
2008 Mar	2,8	2,3	28,9
2009 Feb	-0,3	0,2	16,0
Mar*	-0,4	0,1	12,4

Gráfico 1. Evolución mensual de las series de ventas a precios constantes v tendencia ciclo



Los 24 partidos de la provincia de Buenos Aires comprenden: Almirante Brown, Avellaneda, Berazategui, Esteban Echeverría, Ezeiza, Florencio Varela, General San Martín, Hurlingham, Ituzaingó, José C. Paz, La Matanza, Lanús, Lomas de Zamora, Malvinas Argentinas, Merlo, Moreno, Morón, Quilmes, San Fernando, San Isidro, San Miguel, Tigre, Tres de Febrero y Vicente López.

Este relevamiento, de periodicidad mensual, es representativo de la actividad de una nómina de empresas de supermercados que cuentan por lo menos con alguna boca de expendio cuya superficie de ventas supera los 300 m².

Los datos que aquí se presentan tienen carácter provisorio, dado que la información se recopila y actualiza permanentemente, pudiendo ser modificados de acuerdo con nueva información suministrada por las empresas.

Serie de ventas a precios corrientes sin desestacionalizar

Análisis de los resultados de febrero de 2009

La variación interanual de las ventas totales registró un aumento de 18,1%. En este caso, las jurisdicciones donde se registraron las subas más importantes fueron Resto de Buenos Aires (31,2%), Otras provincias del Norte (27,9%), Salta (25,9%), Otras provincias del Sur (24,2%) y Entre Ríos (21,8%).

Las ventas del primer bimestre del año 2009 fueron 22,8% superiores a las correspondientes al mismo período del año 2008. Las jurisdicciones donde se reflejó un mayor incremento fueron Tucumán (39%), Otras provincias del Norte (34,6%), Otras provincias del Sur (31,1%), Salta (30,5%) y Entre Ríos (27,5%).

Si se comparan las ventas a precios corrientes de febrero de 2009 con las de enero de 2009, se observa una disminución de 5,7% a nivel total. Las disminuciones más significativas se registraron en Tucumán (28,1%), 24 partidos de la provincia de Buenos Aires (9,8%), Otras provincias del Centro y del Oeste (9,7%), Chubut (8,4%) y Salta y Santa Fe (7,2%).

Cuadro 3. Evolución de las ventas a precios corrientes, por jurisdicción. Variaciones porcentuales

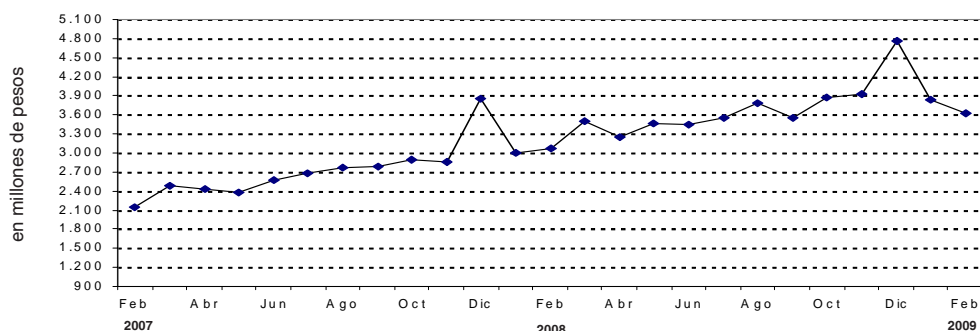
Jurisdicción	Ventas a precios corrientes			Variación porcentual		
	2008 Febrero	2009 Enero Febrero		Mes anterior	Año anterior	Del acumulado desde enero hasta cada mes del año respecto a igual período año anterior
miles de pesos						
Total	3.063.742	3.836.771	3.617.195	-5,7	18,1	22,8
Ciudad de Buenos Aires	524.345	632.893	618.432	-2,3	17,9	23,2
24 partidos de la prov. de Bs.As.	795.127	996.697	898.993	-9,8	13,1	20,1
Resto de Bs.As.	415.077	516.127	544.396	5,5	31,2	25,2
Córdoba	218.484	267.664	248.881	-7,0	13,9	19,1
Chubut	96.536	122.352	112.048	-8,4	16,1	21,8
Entre Ríos	54.963	71.898	66.953	-6,9	21,8	27,5
Mendoza	207.287	243.583	230.344	-5,4	11,1	16,1
Neuquén	100.941	129.821	120.893	-6,9	19,8	25,5
Salta	38.667	52.440	48.664	-7,2	25,9	30,5
Santa Fe	156.868	188.264	174.723	-7,2	11,4	15,9
Tucumán	62.596	99.126	71.294	-28,1	13,9	39,0
Otras provincias del Norte ¹	101.308	138.069	129.558	-6,2	27,9	34,6
Otras provincias del Centro y del Oeste ²	94.261	118.447	106.998	-9,7	13,5	18,7
Otras provincias del Sur ³	197.282	259.390	245.018	-5,5	24,2	31,1

¹ Comprende las provincias de Corrientes, Chaco, Formosa, Jujuy, Misiones y Santiago del Estero.

² Comprende las provincias de Catamarca, La Rioja, San Juan y San Luis.

³ Comprende las provincias de La Pampa, Río Negro, Santa Cruz y Tierra del Fuego.

Gráfico 2. Evolución mensual de las ventas totales a precios corrientes

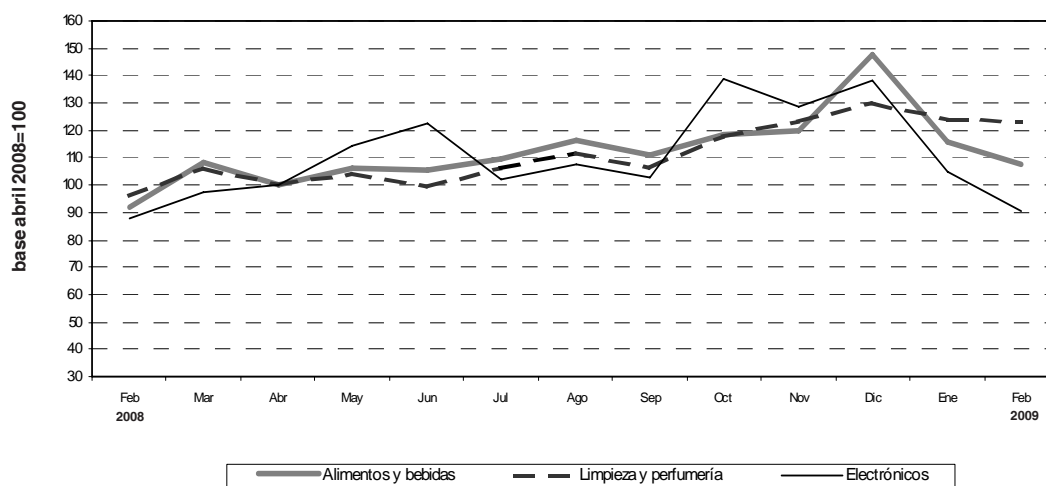


En la variación interanual, se observan los aumentos más significativos en Artículos de limpieza y perfumería (28,1%), Almacén (26,4%), Bebidas (23,8%), Otros (19,7%) y Panadería (11,2%).
 Con respecto a la variación acumulada, los mayores incrementos surgen en Almacén (30,8%), Bebidas (29,9%), Artículos de limpieza y perfumería (28,1%), Otros (21,6%) y Panadería (19%).
 Si se comparan las ventas por rubros a precios corrientes de febrero de 2009 con las correspondientes al mes de enero de 2009, las disminuciones más significativas se observan en Alimentos preparados y rotisería (17,5%), Verdulería y frutería (13,5%), Electrónicos y artículos para el hogar (13,3%), Lácteos (9,9%) y Carnes (9,8%).

Cuadro 4. Evolución de las ventas a precios corrientes, por grupo de artículos. Variaciones porcentuales

Grupos de artículos	Ventas a precios corrientes			Variación porcentual		
	2008	2009		Mes anterior	Año anterior	Del acumulado desde enero hasta cada mes del año respecto a igual período año anterior
	Febrero	Enero	Febrero			
miles de pesos						
Total	3.063.742	3.836.771	3.617.195	-5,7	18,1	22,8
Alimentos y bebidas	2.082.192	2.626.980	2.438.903	-7,2	17,1	24,1
Bebidas	340.851	464.446	421.825	-9,2	23,8	29,9
Almacén	716.942	917.480	906.048	-1,2	26,4	30,8
Panadería	81.192	99.732	90.249	-9,5	11,2	19,0
Lácteos	353.795	426.479	384.051	-9,9	8,6	17,5
Carnes	386.950	470.910	424.855	-9,8	9,8	18,8
Verdulería y frutería	146.497	180.575	156.271	-13,5	6,7	16,2
Alimentos preparados y rotisería	55.965	67.358	55.604	-17,5	-0,6	10,3
Artículos de limpieza y perfumería	427.252	550.787	547.379	-0,6	28,1	28,1
Indumentaria, calzado y textiles para el hogar	77.929	92.078	86.149	-6,4	10,5	11,7
Electrónicos y artículos para el hogar	155.754	185.563	160.933	-13,3	3,3	0,7
Otros	320.615	381.363	383.831	0,6	19,7	21,6

Gráfico 3. Evolución mensual de las ventas a precios corrientes por grupos de artículos



Las ventas a precios corrientes del mes de Febrero de 2009 totalizaron \$ 3.617,2 millones. De ese total, \$ 3.026,6 millones (83,7%) corresponden a las grandes cadenas y \$ 590,6 millones (16,3%), a las medianas.

Las ventas de las cadenas grandes y medianas registraron en el mes de febrero de 2009, con respecto a febrero de 2008, un incremento de 17,7% y de 20,2%, respectivamente. Con relación a enero de 2009 disminuyó 5,7%.

Las ventas por metro cuadrado a precios corrientes en las cadenas grandes y medianas totalizaron \$ 1.574 y \$ 1.152, respectivamente, registrándose en la variación interanual alzas de 9,6% en el caso de las grandes cadenas y de 16% en lo que respecta a las medianas. Con respecto al mes anterior se verificó disminuciones de 5,7% en las cadenas grandes y de 6% en las medianas

La variación interanual de las ventas por metro cuadrado a precios constantes refleja incrementos de 4,8% en las grandes cadenas y de 11% en las medianas.

El acumulado del primer bimestre del año 2009 respecto a igual período de 2008 registra un aumento de 7,8% en las grandes cadenas y 16,6% en las medianas

Asimismo, la variación mensual registró bajas de 5,7% y 5,8%, respectivamente. (cuadro 7).

Cuadro 5. Ventas a precios corrientes, según tipo de cadena. Variaciones porcentuales

Tipo de cadena	Monto en miles de pesos			Variación porcentual		
	2008	2009		Mes anterior	Año anterior	Del acumulado desde enero hasta cada mes del año respecto a igual período año anterior
	Febrero	Enero	Febrero			
Todas las cadenas	3.063.742	3.836.771	3.617.195	-5,7	18,1	22,8
Cadenas grandes	2.572.190	3.210.657	3.026.594	-5,7	17,7	22,0
Cadenas medianas	491.552	626.114	590.601	-5,7	20,2	26,7

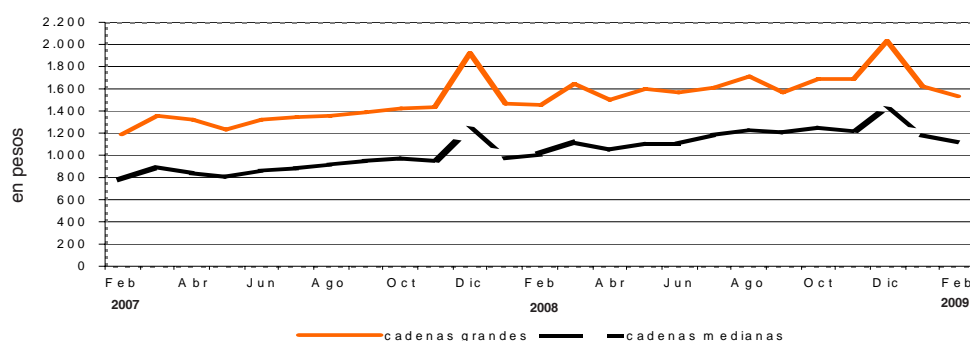
Cuadro 6. Ventas a precios corrientes por metro cuadrado en pesos, según tipo de cadena. Variaciones porcentuales

Tipo de cadena	Monto en pesos			Variación porcentual		
	2008	2009		Mes anterior	Año anterior	Del acumulado desde enero hasta cada mes del año respecto a igual período año anterior
	Febrero	Enero	Febrero			
Todas las cadenas	1.340	1.576	1.485	-5,8	10,8	14,9
Cadenas grandes	1.436	1.670	1.574	-5,7	9,6	13,3
Cadenas medianas	993	1.225	1.152	-6,0	16,0	22,5

Cuadro 7. Ventas a precios constantes por metro cuadrado en pesos, según tipo de cadena. Variaciones porcentuales

Tipo de cadenas	Monto en pesos			Variación porcentual		
	2008	2009		Mes anterior	Año anterior	Del acumulado desde enero hasta cada mes del año respecto a igual período año anterior
	Febrero	Enero	Febrero			
Todas las cadenas	1.363	1.532	1.445	-5,7	6,0	9,4
Cadenas grandes	1.461	1.623	1.531	-5,7	4,8	7,8
Cadenas medianas	1.010	1.190	1.121	-5,8	11,0	16,6

Gráfico 4. Evolución mensual de las ventas a precios constantes por metro cuadrado, según tipo de cadena



Cuadro 8. Ventas a precios corrientes por grupos de artículos, según jurisdicción

Período	Grupos de artículos										Otros	
	Total	Bebidas	Almacén	Panadería	Lácteos	Carnes	Verdulería y frutería	Alimentos preparados y rotisería	Artículos de limpieza y perfumería	Indumentaria, calzado y textiles para el hogar		Electrónicos y artículos para el hogar
Total												
2008 Febrero	3.063.742	340.851	716.942	81.192	353.795	386.950	146.497	55.965	427.252	77.929	155.754	320.615
2009 Enero	3.836.771	464.446	917.480	99.732	426.479	470.910	180.575	67.358	550.787	92.078	185.563	381.363
Febrero	3.617.195	421.825	906.048	90.249	384.051	424.855	156.271	55.604	547.379	86.149	160.933	383.831
Ciudad de Buenos Aires												
2008 Febrero	524.345	62.699	109.805	18.176	65.326	63.021	31.174	11.661	73.055	10.638	28.376	50.414
2009 Enero	632.893	77.066	135.687	21.442	79.319	71.514	36.856	15.261	93.732	11.853	33.581	56.582
Febrero	618.432	74.704	145.492	22.161	72.254	67.957	33.689	13.164	92.175	10.731	28.427	57.678
24 partidos de la Provincia de Buenos Aires												
2008 Febrero	795.127	102.064	183.139	19.702	82.382	83.788	29.088	13.450	112.464	21.030	52.439	95.581
2009 Enero	996.697	138.765	230.820	23.609	102.966	102.203	35.253	16.660	148.204	23.030	65.290	109.897
Febrero	898.993	120.333	221.062	19.511	91.139	87.397	28.752	13.846	135.968	20.954	50.699	109.332
Resto de Buenos Aires												
2008 Febrero	415.077	48.557	91.651	11.826	49.967	48.983	20.416	6.371	62.147	11.717	22.604	40.838
2009 Enero	516.127	69.200	117.506	14.884	60.753	58.567	25.399	7.519	78.450	13.404	24.863	45.582
Febrero	544.396	68.367	131.536	15.347	59.209	58.317	25.027	6.544	88.487	14.810	23.307	53.445
Córdoba												
2008 Febrero	218.484	23.453	50.442	5.069	25.733	24.094	13.069	4.414	22.887	5.779	13.437	30.107
2009 Enero	267.664	32.913	65.253	5.958	31.745	29.180	17.164	4.762	27.853	6.395	11.425	35.016
Febrero	248.881	27.000	60.467	4.778	24.708	33.100	11.874	2.771	31.064	6.072	13.247	33.800
Chubut												
2008 Febrero	96.536	9.921	21.655	2.495	13.876	12.045	6.542	2.465	15.256	2.921	2.553	6.807
2009 Enero	122.352	13.415	30.977	3.309	14.251	14.572	7.903	2.855	20.075	3.807	2.624	8.564
Febrero	112.048	11.811	27.990	2.657	13.980	14.306	6.908	1.702	18.305	3.079	2.597	8.713
Entre Ríos												
2008 Febrero	54.963	6.118	13.036	1.349	5.602	3.675	2.103	661	8.548	1.933	3.394	8.544
2009 Enero	71.898	8.872	17.529	1.697	7.221	4.515	2.753	795	12.172	2.270	4.238	9.836
Febrero	66.953	7.756	16.439	959	6.756	4.694	2.472	700	11.451	2.070	3.698	9.958
Mendoza												
2008 Febrero	207.287	15.584	65.658	4.732	18.825	38.901	6.167	2.232	29.100	3.650	5.994	16.444
2009 Enero	243.583	21.514	75.049	5.439	22.409	45.194	6.403	2.299	33.301	4.918	6.752	20.305
Febrero	230.344	20.316	74.409	4.774	18.843	35.760	5.607	2.675	37.742	4.619	6.869	18.730

en miles de pesos

Cuadro 8. (conclusión)

Período	Total	Grupos de artículos										Otros	
		Bebidas	Almacén	Panadería	Lácteos	Carnes	Verdulería y frutería	Alimentos preparados y rotisería	Artículos de limpieza y perfumería	Indumentaria, calzado y textiles para el hogar	Electrónicos y artículos para el hogar		
en miles de pesos													
Neuquén													
2008 Febrero	100.941	10.013	21.655	2.414	11.107	13.670	5.153	3.363	13.679	4.171	2.442	13.274	
2009 Enero	129.821	14.349	27.100	3.163	12.609	17.067	6.666	4.460	17.799	4.825	4.178	17.605	
Febrero	120.893	12.822	26.084	2.860	11.985	16.255	5.628	3.254	16.595	4.561	3.335	17.514	
Salta													
2008 Febrero	38.667	2.704	10.596	974	4.947	9.321	1.098	388	6.048	154	694	1.743	
2009 Enero	52.440	3.996	13.931	1.189	6.251	12.450	1.401	395	7.390	515	1.552	3.370	
Febrero	48.664	3.939	13.631	915	5.001	9.295	1.304	383	8.440	528	1.435	3.793	
Santa Fe													
2008 Febrero	156.868	17.838	38.151	4.302	15.691	15.869	6.855	3.531	22.447	5.150	8.449	18.585	
2009 Enero	188.264	22.877	45.093	5.166	17.716	19.059	7.982	3.848	28.524	5.989	9.959	22.051	
Febrero	174.723	20.668	43.263	4.755	17.421	17.684	7.475	3.316	26.431	5.544	7.657	20.509	
Tucumán													
2008 Febrero	62.596	4.720	14.751	1.408	8.669	14.037	2.654	746	8.095	962	2.185	4.369	
2009 Enero	99.126	9.466	22.061	1.901	13.489	19.090	4.441	1.105	12.449	2.088	3.186	9.850	
Febrero	71.294	6.024	18.324	1.495	8.557	13.115	2.562	704	10.618	1.286	2.350	6.259	
Otras provincias del Norte¹													
2008 Febrero	101.308	8.219	30.006	2.033	12.201	16.773	4.511	1.318	11.513	1.315	4.221	9.198	
2009 Enero	138.069	11.520	41.129	2.644	15.779	21.792	5.710	1.971	15.681	2.228	6.061	13.554	
Febrero	129.558	11.024	38.870	2.246	14.297	19.244	5.258	1.919	15.456	2.082	5.474	13.688	
Otras provincias del Centro y del Oeste²													
2008 Febrero	94.261	7.721	23.725	2.198	9.044	16.666	3.842	1.540	12.143	2.095	4.033	11.254	
2009 Enero	118.447	10.941	31.257	2.656	10.849	21.051	4.520	1.426	15.054	2.535	4.228	13.930	
Febrero	106.998	10.403	28.976	2.056	8.532	14.598	3.416	1.433	17.077	2.417	4.694	13.396	
Otras provincias del Sur³													
2008 Febrero	197.282	21.240	42.672	4.514	30.425	26.107	13.825	3.825	29.870	6.414	4.933	13.457	
2009 Enero	259.390	29.552	64.088	6.675	31.122	34.656	18.124	4.002	40.103	8.221	7.626	15.221	
Febrero	245.018	26.658	59.505	5.735	31.369	33.133	16.299	3.193	37.570	7.396	7.144	17.016	

¹ Comprende las provincias de Corrientes, Chaco, Formosa, Jujuy, Misiones y Santiago del Estero.

² Comprende las provincias de Catamarca, La Rioja, San Juan y San Luis.

³ Comprende las provincias de La Pampa, Río Negro, Santa Cruz y Tierra del Fuego.

Cuadro 9. Ventas totales, ventas por boca, ventas por metro cuadrado y ventas por operación a precios corrientes, según jurisdicción

Período	Ventas totales en miles de pesos	Número de bocas	Ventas por boca en miles de pesos	Superficie del área de ventas en m ²	Ventas por m ² en pesos	Número de operaciones	Ventas por operación en pesos
Total							
2008 Febrero	3.063.742	1.529	2.004	2.286.282	1.340	58.290.175	52,6
2009 Enero	3.836.771	1.595	2.405	2.433.796	1.576	58.533.447	65,5
Febrero	3.617.195	1.598	2.264	2.435.297	1.485	54.643.416	66,2
Ciudad de Buenos Aires							
2008 Febrero	524.345	359	1.461	362.411	1.447	11.775.926	44,5
2009 Enero	632.893	368	1.720	372.451	1.699	10.587.858	59,8
Febrero	618.432	369	1.676	372.656	1.660	10.430.863	59,3
24 partidos de la Provincia de Buenos Aires							
2008 Febrero	795.127	387	2.055	649.997	1.223	13.017.365	61,1
2009 Enero	996.697	401	2.486	681.755	1.462	13.608.751	73,2
Febrero	898.993	401	2.242	681.755	1.319	12.092.444	74,3
Resto de Buenos Aires							
2008 Febrero	415.077	241	1.722	329.289	1.261	7.633.539	54,4
2009 Enero	516.127	246	2.098	331.920	1.555	8.327.527	62,0
Febrero	544.396	246	2.213	331.920	1.640	8.094.037	67,3
Córdoba							
2008 Febrero	218.484	83	2.632	174.086	1.255	3.942.808	55,4
2009 Enero	267.664	89	3.007	208.358	1.285	4.199.972	63,7
Febrero	248.881	91	2.735	209.654	1.187	3.950.338	63,0
Chubut							
2008 Febrero	96.536	39	2.475	46.133	2.093	1.474.907	65,5
2009 Enero	122.352	40	3.059	48.333	2.531	1.726.858	70,9
Febrero	112.048	40	2.801	48.333	2.318	1.569.162	71,4
Entre Ríos							
2008 Febrero	54.963	23	2.390	39.891	1.378	1.284.612	42,8
2009 Enero	71.898	30	2.397	44.404	1.619	1.211.897	59,3
Febrero	66.953	30	2.232	44.404	1.508	1.166.433	57,4
Mendoza							
2008 Febrero	207.287	110	1.884	164.650	1.259	5.233.859	39,6
2009 Enero	243.583	111	2.194	166.473	1.463	4.123.248	59,1
Febrero	230.344	111	2.075	166.473	1.384	3.689.213	62,4
Neuquén							
2008 Febrero	100.941	41	2.462	59.080	1.709	1.701.783	59,3
2009 Enero	129.821	44	2.950	73.335	1.770	1.880.354	69,0
Febrero	120.893	44	2.748	73.335	1.649	1.781.983	67,8
Salta							
2008 Febrero	38.667	13	2.974	29.837	1.296	835.377	46,3
2009 Enero	52.440	14	3.746	33.748	1.554	959.559	54,7
Febrero	48.664	14	3.476	33.748	1.442	876.889	55,5
Santa Fe							
2008 Febrero	156.868	66	2.377	139.552	1.124	2.768.755	56,7
2009 Enero	188.264	66	2.852	139.552	1.349	2.586.524	72,8
Febrero	174.723	66	2.647	139.552	1.252	2.386.289	73,2
Tucumán							
2008 Febrero	62.596	16	3.912	53.585	1.168	1.222.675	51,2
2009 Enero	99.126	18	5.507	60.230	1.646	1.265.427	78,3
Febrero	71.294	18	3.961	60.230	1.184	1.192.245	59,8
Otras provincias del Norte¹							
2008 Febrero	101.308	35	2.895	87.123	1.163	2.060.878	49,2
2009 Enero	138.069	40	3.452	103.710	1.331	2.361.123	58,5
Febrero	129.558	40	3.239	103.710	1.249	2.152.867	60,2
Otras provincias del Centro y del Oeste²							
2008 Febrero	94.261	36	2.618	72.237	1.305	1.930.184	48,8
2009 Enero	118.447	38	3.117	78.041	1.518	1.835.495	64,5
Febrero	106.998	38	2.816	78.041	1.371	1.651.930	64,8
Otras provincias del Sur³							
2008 Febrero	197.282	80	2.466	78.411	2.516	3.407.507	57,9
2009 Enero	259.390	90	2.882	91.486	2.835	3.858.854	67,2
Febrero	245.018	90	2.722	91.486	2.678	3.608.723	67,9

¹ Comprende las provincias de Corrientes, Chaco, Formosa, Jujuy, Misiones y Santiago del Estero.

² Comprende las provincias de Catamarca, La Rioja, San Juan y San Luis.

³ Comprende las provincias de La Pampa, Río Negro, Santa Cruz y Tierra del Fuego.

El personal ocupado total en el mes de febrero de 2009 ascendió a 100.076 personas. La variación interanual registró una suba de 3,5% y el acumulado del primer bimestre de 2009 con respecto a igual período de 2008 alcanzó un incremento de 3,5%. Si se compara con el personal ocupado en enero de 2009, se verifica una disminución de 1,2%.(cuadro 10).

Los salarios brutos promedio en el mes de febrero de 2009 fueron \$ 4.412 para Gerentes, supervisores y otro personal jerárquico y \$ 1966 para Cajeros, administrativos, repositores y otros (cuadro 12).

Cuadro 10. Personal ocupado asalariado, por categoría. Todas las cadenas

	Cantidad de personal ocupado			Variación %		
	2008	2009		Mes anterior	Año anterior	Del acumulado desde enero hasta cada mes del año respecto a igual período año anterior
	Febrero	Enero	Febrero			
Total	96.690	101.317	100.076	-1,2	3,5	3,5
Gerentes, supervisores y otro personal jerarquico	10.593	11.139	11.285	1,3	6,5	4,5
Cajeros, administrativos, repositores y otros	86.097	90.178	88.791	-1,5	3,1	3,4

Cuadro 11. Sueldos y salarios brutos y contribuciones patronales, por categoría. Todas las cadenas

	Monto en miles de pesos			Variación %		
	2008	2009		Mes anterior	Año anterior	Del acumulado desde enero hasta cada mes del año respecto a igual período año anterior
	Febrero	Enero	Febrero			
Total						
Sueldos y salarios brutos	173.458	240.723	224.354	-6,8	29,3	34,7
Contribuciones patronales	39.934	57.492	56.587	-1,6	41,7	43,4
Gerentes, supervisores y otro personal jerárquico						
Sueldos y salarios brutos	43.446	53.225	49.789	-6,5	14,6	25,1
Contribuciones patronales	9.929	13.042	12.543	-3,8	26,3	35,9
Cajeros, administrativos, repositores y otros						
Sueldos y salarios brutos	130.012	187.498	174.565	-6,9	34,3	37,7
Contribuciones patronales	30.005	44.450	44.044	-0,9	46,8	45,7

Cuadro 12. Sueldos y salarios brutos promedio, por categoría. Todas las cadenas

	Monto en pesos			Variación %		
	2008	2009		Mes anterior	Año anterior	Del acumulado desde enero hasta cada mes del año respecto a igual período año anterior
	Febrero	Enero	Febrero			
Total	1.794	2.376	2.242	-5,6	25,0	30,1
Gerentes, supervisores y otro personal jerárquico	4.101	4.778	4.412	-7,7	7,6	19,7
Cajeros, administrativos, repositores y otros	1.510	2.079	1.966	-5,4	30,2	33,2

La variación de precios implícitos de la encuesta de supermercados refleja las modificaciones de un conjunto acotado de precios de productos y no, obviamente, del total de precios de la economía, por lo cual no puede tomarse como una medida de la inflación. Dado el marco metodológico propio de cada encuesta, resulta técnicamente inviable realizar una comparación con otros indicadores de evolución de precios elaborados por el INDEC.

Por citar un ejemplo, el Índice de Precios al Consumidor (IPC) toma en cuenta un número considerablemente mayor de bienes, además de una amplia gama de servicios, a la vez que incluye precios de venta no sólo en supermercados sino en diversos tipos de comercios más pequeños.

Cuadro 13. Evolución de los Índices de Precios Implícitos (IPI) de la Encuesta de Supermercados. Índice base abril 2008=100

Período	2006	2007	2008	2009
	85,7	95,1	100,6	
Enero	83,3	89,1	97,4	102,9
Febrero	83,8	90,2	98,3	102,8*
Marzo	85,0	91,4	99,3	103,3*
Abril	85,6	92,7	100,0	
Mayo	86,3	95,7	100,1	
Junio	86,5	96,3	100,8	
Julio	85,6	97,8	100,4	
Agosto	85,9	99,5	101,0	
Septiembre	86,1	97,3	101,5	
Octubre	86,7	97,9	102,1	
Noviembre	87,0	96,4	102,8	
Diciembre	87,1	96,5	102,9	

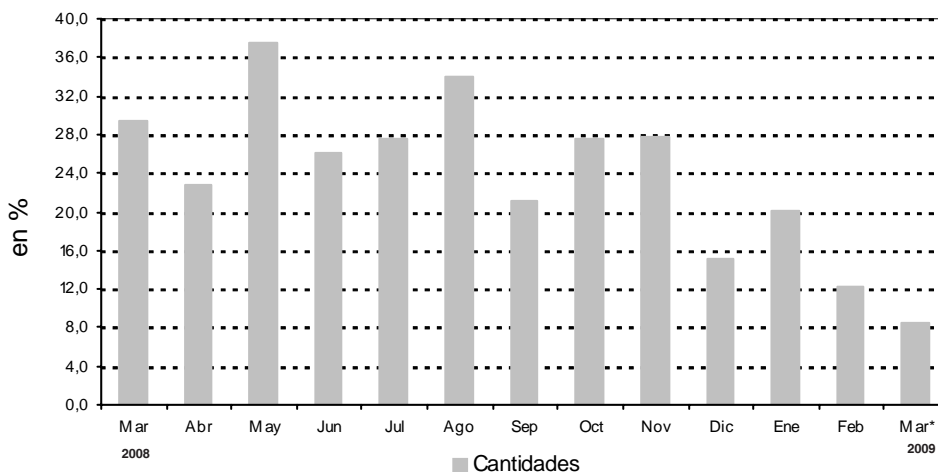
Cuadro 14. Variación interanual de los IPI de la Encuesta de Supermercados. Índice base abril 2008=100

Período	2006	2007	2008	2009
	8,0	10,9	5,8	
Enero	10,0	7,0	9,3	5,6
Febrero	9,7	7,6	9,0	4,6
Marzo	9,0	7,5	8,6	4,0*
Abril	9,5	8,3	7,9	
Mayo	12,5	10,9	4,6	
Junio	9,4	11,3	4,7	
Julio	6,7	14,3	2,7	
Agosto	5,9	15,8	1,5	
Septiembre	4,6	13,0	4,3	
Octubre	8,4	12,9	4,3	
Noviembre	5,2	10,8	6,6	
Diciembre	5,7	10,8	6,6	

Cuadro 15. Series a precios corrientes, a precios constantes, desestacionalizada a precios constantes, tendencia y sus variaciones. Índices base abril 2008=100

Período	Precios corrientes				Precios constantes				Desestacionalizada a Precios constantes				Tendencia ciclo	
	Serie	Variaciones porcentuales		Serie	Variaciones porcentuales		Serie	Variaciones porcentuales		Serie	Variaciones porcentuales		Serie	Tendencia ciclo
		mensual	interanual		mensual	interanual		mensual	interanual		mensual	interanual		
2005	Ene	49,3	-22,5	14,9	65,1	-23,9	9,6	67,0	-0,5	8,7	66,1	0,8	0,8	
	Feb	46,3	-6,1	7,2	60,6	-6,9	1,3	66,1	-1,4	5,5	66,6	0,8	0,8	
	Mar	52,3	13,0	16,5	67,0	10,6	5,8	67,2	1,6	5,8	67,1	0,7	0,7	
	Abr	52,1	-0,4	14,8	66,7	-0,4	4,7	65,6	-2,4	1,7	67,5	0,6	0,6	
	May	50,6	-2,9	11,7	66,0	-1,0	4,8	69,2	5,6	8,5	67,8	0,5	0,5	
	Jun	51,0	0,8	15,6	64,5	-2,3	8,0	68,1	-1,7	7,7	68,1	0,4	0,4	
	Jul	56,5	10,8	17,5	70,4	9,1	7,8	68,4	0,5	7,0	68,3	0,4	0,4	
	Ago	53,1	-6,0	13,0	65,5	-7,0	3,5	68,1	-0,5	5,1	68,6	0,3	0,3	
	Sep	52,2	-1,7	17,6	63,4	-3,2	6,7	67,7	-0,6	5,8	68,8	0,3	0,3	
	Oct	58,3	11,7	15,4	72,8	14,8	7,5	69,8	3,0	8,0	69,0	0,4	0,4	
	Nov	55,2	-5,3	20,8	66,8	-8,2	8,8	70,6	1,2	9,1	69,3	0,4	0,4	
	Dic	72,4	31,2	13,8	87,8	31,4	2,7	69,0	-2,2	2,5	69,7	0,5	0,5	
2006	Ene	56,4	-22,1	14,4	67,7	-22,9	4,0	69,6	0,8	3,8	70,1	0,7	0,7	
	Feb	54,4	-3,5	17,5	64,9	-4,1	7,1	70,8	1,8	7,1	70,7	0,8	0,8	
	Mar	60,0	10,3	14,7	70,5	8,6	5,2	70,3	-0,7	4,7	71,4	0,9	0,9	
	Abr	63,1	5,2	21,1	73,7	4,5	10,5	71,9	2,3	9,7	72,1	1,1	1,1	
	May	59,4	-5,9	17,4	68,8	-6,6	4,2	73,4	2,0	6,1	72,9	1,1	1,1	
	Jun	61,3	3,2	20,2	70,9	3,1	9,9	74,3	1,2	9,2	73,8	1,1	1,1	
	Jul	65,2	6,4	15,4	76,2	7,5	8,2	74,4	0,1	8,8	74,6	1,1	1,1	
	Ago	63,0	-3,4	18,6	73,3	-3,8	11,9	76,0	2,1	11,6	75,4	1,1	1,1	
	Sep	63,3	0,5	21,3	73,5	0,3	15,9	76,1	0,2	12,4	76,2	1,1	1,1	
	Oct	66,5	5,1	14,1	76,8	4,5	5,5	76,2	0,2	9,3	77,0	1,0	1,0	
	Nov	64,7	-2,7	17,2	74,4	-3,1	11,4	78,0	2,3	10,5	77,8	1,0	1,0	
	Dic	88,8	37,2	22,7	101,9	37,0	16,1	79,3	1,7	14,8	78,6	1,0	1,0	
2007	Ene	68,3	-23,1	21,1	76,6	-24,8	13,1	79,9	0,8	14,9	79,5	1,1	1,1	
	Feb	66,6	-2,5	22,4	73,8	-3,7	13,7	80,4	0,7	13,6	80,3	1,1	1,1	
	Mar	77,2	15,9	28,7	84,4	14,4	19,7	81,3	1,1	15,7	81,3	1,2	1,2	
	Abr	75,5	-2,2	19,7	81,4	-3,6	10,4	82,2	1,2	14,3	82,4	1,3	1,3	
	May	74,1	-1,8	25,3	77,5	-4,8	12,6	82,5	0,3	12,4	83,6	1,5	1,5	
	Jun	80,2	8,1	30,8	83,3	7,5	17,5	84,9	2,9	14,2	85,1	1,7	1,7	
	Jul	83,4	4,1	28,1	85,3	2,4	11,9	86,4	1,8	16,1	86,7	1,9	1,9	
	Ago	85,8	2,8	36,3	86,2	1,1	17,6	88,7	2,6	16,7	88,5	2,1	2,1	
	Sep	86,5	0,7	36,6	88,9	3,1	21,0	91,2	1,6	19,8	90,6	2,3	2,3	
	Oct	89,8	4,0	35,1	91,7	3,1	19,4	92,6	3,0	21,5	92,7	2,4	2,4	
	Nov	88,7	-1,2	37,2	92,0	0,3	23,7	95,3	5,1	26,5	95,0	2,4	2,4	
	Dic	119,7	35,0	34,9	124,0	34,8	21,7	100,2	5,1	24,5	97,3	2,4	2,4	
2008	Ene	93,2	-22,1	36,6	95,7	-22,8	24,9	99,5	-0,7	24,5	99,6	2,4	2,4	
	Feb	95,0	1,9	42,7	96,7	1,0	31,0	101,9	2,4	26,7	102,0	2,3	2,3	
	Mar	108,5	14,2	41,0	109,3	13,0	29,5	104,8	2,8	28,9	104,3	2,3	2,3	
	Abr	100,0	-7,3	33,6	100,0	-8,5	22,9	103,2	-1,5	25,5	106,5	2,1	2,1	
	May	106,7	6,7	45,1	106,6	6,6	37,5	108,7	5,3	31,8	108,6	2,0	2,0	
	Jun	106,0	-0,6	33,3	105,1	-1,4	26,2	109,8	1,0	29,4	110,6	1,8	1,8	
	Jul	109,3	3,1	31,9	109,5	4,2	28,4	112,5	2,5	30,2	112,3	1,6	1,6	
	Ago	116,7	6,8	37,0	115,5	5,5	34,0	113,5	0,9	28,0	113,8	1,3	1,3	
	Sep	109,3	-6,3	27,5	107,7	-6,8	21,1	115,7	2,0	26,9	115,1	1,1	1,1	
	Oct	119,4	9,2	33,9	116,9	8,5	27,5	116,9	1,0	26,2	116,0	0,9	0,9	
	Nov	120,8	1,2	37,2	117,5	0,5	27,7	117,0	0,1	22,7	116,8	0,7	0,7	
	Dic	146,8	21,5	23,5	142,7	21,4	15,1	113,2	-3,3	12,9	117,8	0,5	0,5	
2009	Ene	118,2	-19,5	27,6	115,0	-19,4	20,2	118,6	4,8	19,2	117,8	0,3	0,3	
	Feb	111,5	-5,7	18,1	108,5	-5,7	12,2	118,2	-0,3	16,0	118,0	0,2	0,2	
	Mar*	122,4	9,8	13,5	118,5	9,2	8,4	117,8	-0,4	12,4	118,2	0,1	0,1	

Gráfico5. Cantidades, variación porcentual respecto a igual período del año anterior.



Síntesis metodológica

Los cálculos requeridos para los índices originales de este informe requieren deflataciones de precios a abril 2008. Para eso, se construyen índices de precios Laspeyres, con ponderadores y relativos de precios derivados del IPC dentro de cada Grupo de artículos. Un detalle con fórmulas aparece en [www.indec.gov.ar / Comercio y servicios / Comercio/ Supermercados / Descripción de la Construcción de los Índices](http://www.indec.gov.ar/Comercio_y_servicios/Comercio/Supermercados/Descripción_de_la_Construcción_de_los_Índices).

Cuadro 13 - Cálculo del IPI. Se trata de una serie de valores del Índice de Precios Implícitos. El valor mensual surge como el cociente de la facturación a precios corrientes y la facturación deflactada con precios de abril de 2008.

Cuadro 15

- **Cálculo de la serie a Precios Corrientes.** La serie utiliza como base la facturación de abril de 2008.

- **Cálculo de la serie de IVF a precios constantes.** La serie se calcula con la facturación de cada mes a precios de abril de 2008 por la facturación promedio del mes base.

Características del ajuste estacional

Como es habitual anualmente, se revisaron las opciones para la modelización. Una nueva política de tratamiento de series prevé, en adelante, una posible revisión de características del ajuste cada 6 meses.

- Modelo ajustado: ARIMA log (2 1 2)(0 1 1)₁₂
- Ajuste de efecto por días de actividad (efecto trading days)
- Ajuste de efecto fin de semana largo del 1 de enero
- Ajuste de efecto pascuas con 8 días de impacto gradual
- Ajuste por largo de mes
- Ajuste de variación por outliers

Estimación de la Tendencia Ciclo

La tendencia ciclo se estima utilizando la metodología recomendada por la Dra. Estela Dagum. Esta consiste esencialmente en un suavizado especial de la serie desestacionalizada obtenida mediante un post procesamiento utilizando opciones específicas. Dichas opciones son:

- Extensión de la serie desestacionalizada modificada por valores extremos con el modelo Arima log (0 1 1)(0 0 1)₁₂.
- Henderson de 13 términos para estimar la tendencia usando límites más estrictos para la identificación y reemplazo de los valores extremos.

Para mayor información acerca del ajuste estacional y estimación de la Tendencia para este índice, se puede consultar la Síntesis Metodológica que está disponible en la Dirección de Difusión del INDEC.

Signos convencionales

- * Dato provisorio
- Dato igual a cero
- - Dato ínfimo, menos de la mitad del último dígito mostrado
- . Dato no registrado
- ... Dato no disponible a la fecha de presentación de los resultados
- /// Dato que no corresponde presentar debido a la naturaleza de las cosas o del cálculo
- s Dato confidencial por aplicación de las reglas del secreto estadístico
- e Dato estimado por extrapolación, proyección o imputación