

Buenos Aires, 28 de abril de 2010

## Encuesta de Supermercados

Marzo de 2010

La Encuesta de Supermercados releva información de 68 empresas distribuidas en todo el territorio nacional.

### Ventas a precios corrientes con estacionalidad

Las ventas a precios corrientes comprendidas en la encuesta sumaron \$4.895,4 millones, lo cual representa una suba de 22,9% respecto al mismo mes del año anterior y un aumento de 9,2% respecto a febrero de 2010.

La variación interanual de las ventas del primer trimestre del año 2010 fue de 22,8%.

### Ventas a precios constantes desestacionalizadas

La evolución interanual de las ventas del mes de marzo de 2010 registró una variación positiva de 11,9%.

La tendencia ciclo registró una variación positiva de 0,8% con relación al mes inmediatamente anterior.

Las ventas desestacionalizadas a precios constantes no registraron variación con respecto a febrero de 2010.

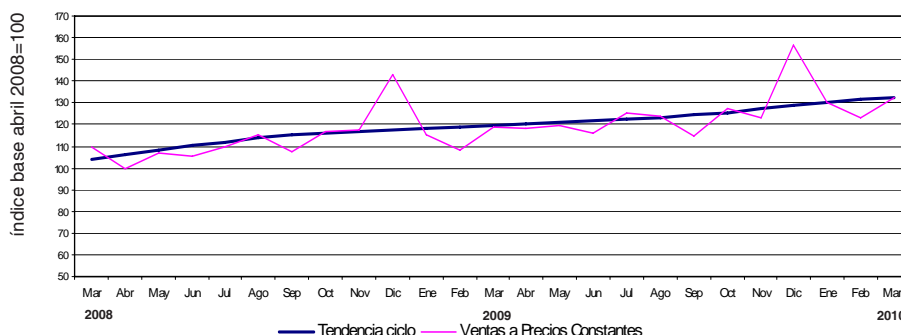
**Cuadro 1.** Evolución de las ventas a precios corrientes. Variaciones porcentuales

Período	Ventas en millones de pesos	Mes anterior	Variación porcentual	
			Igual período año anterior	Del acumulado desde enero hasta cada mes del año respecto a igual período año anterior
2008	43.152,0	///	34,6	///
2009	50.089,2	///	16,1	///
2009 Mar	3.984,4	10,2	13,9	19,5
2010 Feb	4.481,0	-4,0	23,9	22,8
Mar*	4.895,4	9,2	22,9	22,8

**Cuadro 2.** Ventas a precios constantes. Series desestacionalizada y tendencia ciclo. Variaciones porcentuales

Período	Mes anterior		Igual período año anterior
	Desestacionalizada	Tendencia ciclo	Desestacionalizada
2009 Mar	1,2	0,6	15,2
2010 Feb	-0,8	1,0	13,2
Mar*	--	0,8	11,9

**Gráfico 1.** Evolución mensual de las series de ventas a precios constantes y tendencia ciclo



Los 24 partidos de la provincia de Buenos Aires comprenden: Almirante Brown, Avellaneda, Berazategui, Esteban Echeverría, Ezeiza, Florencio Varela, General San Martín, Hurlingham, Ituzaingó, José C. Paz, La Matanza, Lanús, Lomas de Zamora, Malvinas Argentinas, Merlo, Moreno, Morón, Quilmes, San Fernando, San Isidro, San Miguel, Tigre, Tres de Febrero y Vicente López.

Este relevamiento, de periodicidad mensual, es representativo de la actividad de una nómina de empresas de supermercados que cuentan por lo menos con alguna boca de expendio cuya superficie de ventas supera los 300 m<sup>2</sup>.

Los datos que aquí se presentan tienen carácter provisorio, dado que la información se recopila y actualiza permanentemente, pudiendo ser modificados de acuerdo con nueva información suministrada por las empresas.

## Serie de ventas a precios corrientes sin desestacionalizar

### Análisis de los resultados de febrero de 2010

La variación interanual de las ventas totales a precios corrientes registró un aumento de 23,9%. En este caso, las jurisdicciones donde se registraron las subas más importantes fueron Otras provincias del Norte (39,2%), Tucumán (34%), Salta (29,5%), Otras provincias del Centro y del Oeste (27,2%) y Otras provincias del Sur (26,2%).

Las ventas del primer bimestre del año 2010 fueron 22,8% superiores a las correspondientes al mismo período del año 2009. Las jurisdicciones donde se reflejó un mayor incremento fueron Otras provincias del Norte (36,1%), Chubut (35,3%), Resto de Buenos Aires (33,8%), Salta (27,6%) y Mendoza (24,9%).

**Cuadro 3.** Evolución de las ventas a precios corrientes, por jurisdicción. Variaciones porcentuales

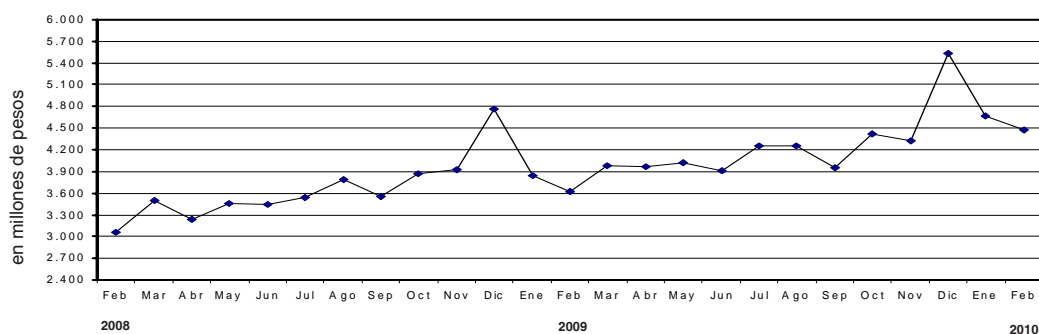
Jurisdicción	Ventas a precios corrientes			Variación porcentual		
	2009	2010		Mes anterior	Igual período año anterior	Del acumulado desde enero hasta cada mes del año respecto a igual período año anterior
	Febrero	Enero	Febrero			
miles de pesos						
<b>Total</b>	<b>3.617.194</b>	<b>4.669.607</b>	<b>4.481.016</b>	<b>-4,0</b>	<b>23,9</b>	<b>22,8</b>
Ciudad de Buenos Aires	618.432	744.451	748.027	0,5	21,0	19,3
24 partidos de la prov. de Bs.As.	898.993	1.140.183	1.092.355	-4,2	21,5	17,8
Resto de Bs.As.	544.396	735.276	683.164	-7,1	25,5	33,8
Córdoba	248.881	322.942	301.456	-6,7	21,1	20,9
Chubut	112.048	145.283	136.250	-6,2	21,6	35,3
Entre Ríos	66.953	86.229	83.089	-3,6	24,1	21,9
Mendoza	230.344	307.165	284.576	-7,4	23,5	24,9
Neuquén	120.893	158.128	150.194	-5,0	24,2	23,0
Salta	48.664	65.988	63.007	-4,5	29,5	27,6
Santa Fe	174.723	223.861	217.617	-2,8	24,5	21,6
Tucumán	71.294	94.965	95.540	0,6	34,0	11,8
Otras provincias del Norte <sup>1</sup>	129.558	183.818	180.368	-1,9	39,2	36,1
Otras provincias del Centro y del Oeste <sup>2</sup>	106.998	143.446	136.067	-5,1	27,2	24,0
Otras provincias del Sur <sup>3</sup>	245.017	317.872	309.306	-2,7	26,2	24,3

<sup>1</sup> Comprende las provincias de Corrientes, Chaco, Formosa, Jujuy, Misiones y Santiago del Estero.

<sup>2</sup> Comprende las provincias de Catamarca, La Rioja, San Juan y San Luis.

<sup>3</sup> Comprende las provincias de La Pampa, Río Negro, Santa Cruz y Tierra del Fuego.

**Gráfico 2.** Evolución mensual de las ventas totales a precios corrientes



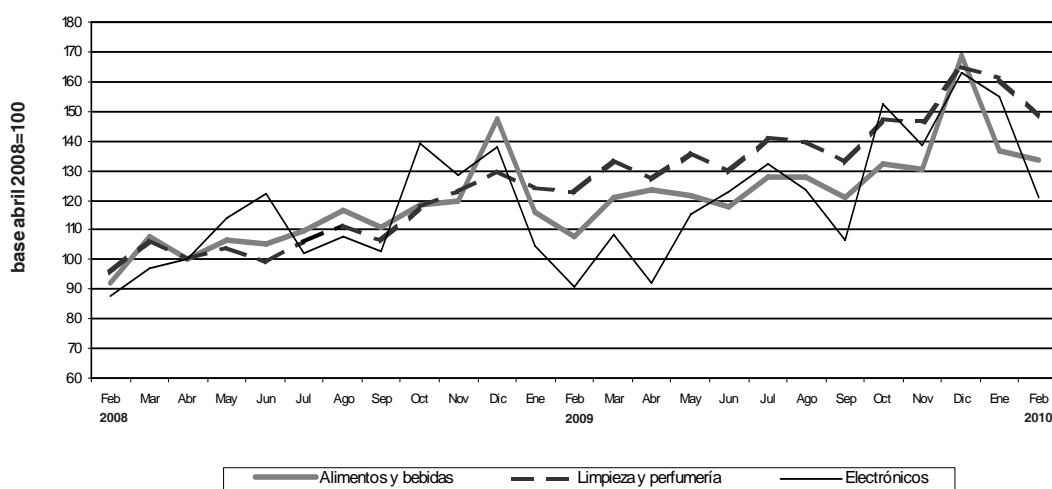
En la variación interanual de las ventas a precios corrientes por grupo de artículos, se observan los aumentos más significativos en Carnes (34,6%), Electrónicos y artículos para el hogar (33,4%), Panadería (26,3%), Otros (25,6%) y Almacén (25,4%).

Con respecto a la variación acumulada, los mayores aumentos surgen en Electrónicos y artículos para el hogar (41,4%), Carnes (26,2%), Otros (25,6%), Artículos de limpieza y perfumería (25,4%) y Almacén (24,2%).

**Cuadro 4.** Evolución de las ventas a precios corrientes, por grupos de artículos. Variaciones porcentuales

Grupos de artículos	Ventas a precios corrientes			Variación porcentual		
	2009	2010		Mes anterior	Igual período año anterior	Del acumulado desde enero hasta cada mes del año respecto a igual período año anterior
	Febrero	Enero	Febrero			
miles de pesos						
<b>Total</b>	<b>3.617.194</b>	<b>4.669.607</b>	<b>4.481.016</b>	<b>-4,0</b>	<b>23,9</b>	<b>22,8</b>
Alimentos y bebidas	2.438.984	3.091.998	3.025.174	-2,2	24,0	20,8
Bebidas	421.825	550.314	482.985	-12,2	14,5	16,6
Almacén	906.048	1.128.563	1.136.220	0,7	25,4	24,2
Panadería	90.330	117.157	114.049	-2,7	26,3	21,6
Lácteos	384.051	469.426	466.661	-0,6	21,5	15,5
Carnes	424.855	558.570	571.778	2,4	34,6	26,2
Verdulería y frutería	156.271	200.612	187.514	-6,5	20,0	15,2
Alimentos preparados y rotisería	55.604	67.356	65.967	-2,1	18,6	8,4
Artículos de limpieza y perfumería	547.379	717.370	659.196	-8,1	20,4	25,4
Indumentaria, calzado y textiles para el hogar	86.149	106.005	99.797	-5,9	15,8	15,5
Electrónicos y artículos para el hogar	160.933	275.044	214.738	-21,9	33,4	41,4
Otros	383.749	479.190	482.111	0,6	25,6	25,6

**Gráfico 3.** Evolución mensual de las ventas a precios corrientes por grupos de artículos



Las ventas a precios corrientes del mes de febrero de 2010 totalizaron \$4.481 millones. De ese total, \$3.728,6 millones (83,2%) corresponden a las grandes cadenas y \$752,4 millones (16,8%), a las medianas.

Las ventas de las cadenas grandes y medianas registraron en el mes de febrero de 2010, con respecto a febrero de 2009, un incremento de 23,2% y 27,4%, respectivamente.

Las ventas por metro cuadrado a precios corrientes en las cadenas grandes y medianas totalizaron \$1.860 y \$1.451, respectivamente, registrándose en la variación interanual alzas de 18,2% en el caso de las grandes cadenas y de 26% en lo que respecta a las medianas.

La variación interanual de las ventas por metro cuadrado a precios constantes refleja que las cadenas grandes y medianas registraron aumentos de 8,1% y 15,2%, respectivamente.

El acumulado del primer bimestre del año 2010 respecto al acumulado de 2009 registra un aumento de 8,6% en las grandes cadenas y de 14% en las medianas (cuadro 7).

**Cuadro 5.** Ventas a precios corrientes, según tipo de cadena. Variaciones porcentuales

Tipo de cadena	Monto en miles de pesos			Variación porcentual		
	2009	2010		Mes anterior	Igual período año anterior	Del acumulado desde enero hasta cada mes del año respecto a igual período año anterior
	Febrero	Enero	Febrero			
<b>Todas las cadenas</b>	<b>3.617.194</b>	<b>4.669.607</b>	<b>4.481.016</b>	<b>-4,0</b>	<b>23,9</b>	<b>22,8</b>
Cadenas grandes	3.026.593	3.899.169	3.728.575	-4,4	23,2	22,3
Cadenas medianas	590.601	770.438	752.441	-2,3	27,4	25,2

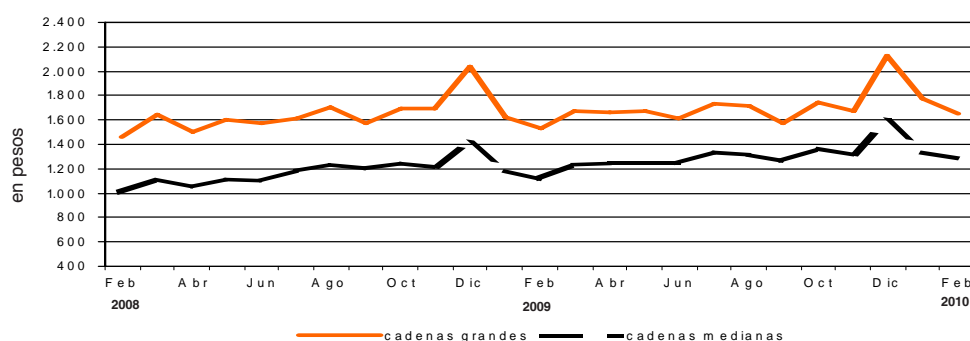
**Cuadro 6.** Ventas a precios corrientes por metro cuadrado en pesos, según tipo de cadena. Variaciones porcentuales

Tipo de cadena	Monto en pesos			Variación porcentual		
	2009	2010		Mes anterior	Igual período año anterior	Del acumulado desde enero hasta cada mes del año respecto a igual período año anterior
	Febrero	Enero	Febrero			
<b>Todas las cadenas</b>	<b>1.485</b>	<b>1.859</b>	<b>1.776</b>	<b>-4,5</b>	<b>19,6</b>	<b>18,8</b>
Cadenas grandes	1.574	1.956	1.860	-4,9	18,2	17,6
Cadenas medianas	1.152	1.485	1.451	-2,3	26,0	23,5

**Cuadro 7.** Ventas a precios constantes por metro cuadrado en pesos, según tipo de cadena. Variaciones porcentuales

Tipo de cadenas	Monto en pesos			Variación porcentual		
	2009	2010		Mes anterior	Igual período año anterior	Del acumulado desde enero hasta cada mes del año respecto a igual período año anterior
	Febrero	Enero	Febrero			
<b>Todas las cadenas</b>	<b>1.445</b>	<b>1.682</b>	<b>1.580</b>	<b>-6,1</b>	<b>9,3</b>	<b>9,6</b>
Cadenas grandes	1.531	1.770	1.655	-6,5	8,1	8,6
Cadenas medianas	1.121	1.344	1.291	-3,9	15,2	14,0

**Gráfico 4.** Evolución mensual de las ventas a precios constantes por metro cuadrado, según tipo de cadena



**Cuadro 8. Ventas a precios corrientes por grupos de artículos, según jurisdicción**

Período	Grupos de artículos										Otros	
	Total	Bebidas	Almacén	Panadería	Lácteos	Carnes	Verdulería y frutería	Alimentos preparados y rotisería	Artículos de limpieza y perfumería	Indumentaria, calzado y textiles para el hogar		Electrónicos y artículos para el hogar
<b>Total</b>												
2009 Febrero	3.617.194	421.825	906.048	90.330	384.051	424.855	156.271	55.604	547.379	86.149	160.933	383.749
2010 Enero	4.669.607	550.314	1.128.563	117.157	469.426	558.570	200.612	67.356	717.370	106.005	275.044	479.190
Febrero	4.481.016	482.985	1.136.220	114.049	466.661	571.778	187.514	65.967	659.196	99.797	214.738	482.111
<b>Ciudad de Buenos Aires</b>												
2009 Febrero	618.432	74.704	145.492	22.161	72.254	67.957	33.689	13.164	92.175	10.731	28.427	57.678
2010 Enero	744.451	92.799	164.435	24.852	81.924	81.436	39.417	15.447	116.743	12.882	47.895	66.621
Febrero	748.027	86.534	172.387	25.751	85.391	91.149	39.156	15.572	108.988	12.132	38.048	72.919
<b>24 partidos de la Provincia de Buenos Aires</b>												
2009 Febrero	898.993	120.333	221.062	19.511	91.139	87.397	28.752	13.846	135.968	20.954	50.699	109.332
2010 Enero	1.140.183	151.061	279.781	26.079	110.165	113.663	34.779	16.065	179.910	25.627	90.901	112.152
Febrero	1.092.355	133.155	285.084	25.892	110.311	117.267	33.027	15.954	165.987	23.740	67.291	114.647
<b>Resto de Buenos Aires</b>												
2009 Febrero	544.396	68.367	131.536	15.347	59.209	58.317	25.027	6.544	88.487	14.810	23.307	53.445
2010 Enero	735.276	96.832	165.434	21.749	76.695	79.688	33.786	8.436	121.122	16.135	39.339	76.060
Febrero	683.164	78.606	159.528	19.676	72.911	80.463	29.876	7.919	108.207	15.173	32.739	78.066
<b>Córdoba</b>												
2009 Febrero	248.881	27.000	60.467	4.778	24.708	33.100	11.874	2.771	31.064	6.072	13.247	33.800
2010 Enero	322.942	35.947	74.948	6.119	31.067	43.802	15.678	2.710	39.473	7.649	19.999	45.550
Febrero	301.456	29.985	74.493	5.749	30.675	43.585	14.475	2.526	35.640	6.380	15.146	42.802
<b>Chubut</b>												
2009 Febrero	112.048	11.811	27.990	2.657	13.980	14.306	6.908	1.702	18.305	3.079	2.597	8.713
2010 Enero	145.283	16.549	36.210	3.659	16.193	19.145	8.844	3.039	23.650	3.972	3.257	10.765
Febrero	136.250	14.249	34.804	3.371	15.256	19.307	7.904	2.866	20.857	3.942	3.295	10.399
<b>Entre Ríos</b>												
2009 Febrero	66.953	7.756	16.439	959	6.756	4.694	2.472	700	11.451	2.070	3.698	9.958
2010 Enero	86.229	10.812	19.736	1.796	8.158	5.877	2.936	705	15.643	2.272	6.468	11.826
Febrero	83.089	9.585	20.835	1.703	8.310	5.685	2.799	690	14.741	2.323	5.087	11.331
<b>Mendoza</b>												
2009 Febrero	230.344	20.316	74.409	4.774	18.843	35.760	5.607	2.675	37.742	4.619	6.869	18.730
2010 Enero	307.165	27.137	91.338	6.198	23.478	49.686	7.494	3.060	49.966	6.545	12.248	30.015
Febrero	284.576	23.128	90.286	6.022	22.602	47.881	6.496	2.975	44.716	6.142	7.221	27.107

en miles de peso

Cuadro 8. (conclusión)

Período	Total	Grupos de artículos										Otros
		Bebidas	Almacén	Panadería	Lácteos	Carnes	Verdulería y frutería	Alimentos preparados y rotisería	Artículos de limpieza y perfumería	Indumentaria, calzado y textiles para el hogar	Electrónicos y artículos para el hogar	
en miles de pesos												
<b>Neuquén</b>												
2009 Febrero	120.893	12.822	26.084	2.860	11.985	16.255	5.628	3.254	16.595	4.561	3.335	17.514
2010 Enero	158.128	18.162	33.292	3.644	14.603	22.022	8.335	3.886	21.483	5.511	5.367	21.823
Febrero	150.194	15.546	32.171	3.472	14.120	22.273	6.869	3.661	19.927	5.386	4.086	22.683
<b>Salta</b>												
2009 Febrero	48.664	3.939	13.631	915	5.001	9.295	1.304	383	8.440	528	1.435	3.793
2010 Enero	65.988	5.794	17.423	1.339	6.928	13.168	1.892	507	11.075	716	1.938	5.208
Febrero	63.007	5.506	16.605	1.294	6.487	12.833	1.801	451	10.647	550	1.969	4.864
<b>Santa Fe</b>												
2009 Febrero	174.723	20.668	43.263	4.755	17.421	17.684	7.475	3.316	26.431	5.544	7.657	20.509
2010 Enero	223.861	22.347	56.943	5.970	20.280	22.490	9.980	4.096	33.560	6.694	15.780	25.721
Febrero	217.617	19.973	58.992	6.089	21.288	23.233	9.876	3.986	31.682	6.350	11.472	24.676
<b>Tucumán</b>												
2009 Febrero	71.294	6.024	18.324	1.495	8.557	13.115	2.562	704	10.618	1.286	2.350	6.259
2010 Enero	94.965	8.008	22.042	2.006	10.816	18.123	3.527	979	13.404	1.815	3.480	10.765
Febrero	95.540	7.821	23.144	2.047	11.339	17.920	3.310	1.067	13.355	1.436	3.201	10.900
<b>Otras provincias del Norte<sup>1</sup></b>												
2009 Febrero	129.558	11.024	38.870	2.246	14.297	19.244	5.258	1.919	15.456	2.082	5.474	13.688
2010 Enero	183.818	16.451	53.545	3.603	20.551	26.774	6.999	2.652	20.262	3.676	9.303	20.002
Febrero	180.368	15.812	54.080	3.386	20.295	26.188	7.616	2.715	19.140	3.337	8.095	19.704
<b>Otras provincias del Centro y del Oeste<sup>2</sup></b>												
2009 Febrero	106.998	10.403	28.976	2.056	8.532	14.598	3.416	1.433	17.077	2.417	4.694	13.396
2010 Enero	143.446	12.622	37.791	2.856	10.948	19.429	4.475	1.735	22.054	3.310	8.152	20.074
Febrero	136.067	11.118	38.483	2.772	10.729	19.713	4.099	1.670	20.541	3.035	5.874	18.033
<b>Otras provincias del Sur<sup>3</sup></b>												
2009 Febrero	245.017	26.658	59.505	5.816	31.369	33.133	16.299	3.193	37.570	7.396	7.144	16.934
2010 Enero	317.872	35.793	75.645	7.287	37.620	43.267	22.470	4.039	49.025	9.201	10.917	22.608
Febrero	309.306	31.967	75.328	6.825	36.947	44.281	20.210	3.915	44.768	9.871	11.214	23.980

<sup>1</sup> Comprende las provincias de Corrientes, Chaco, Formosa, Jujuy, Misiones y Santiago del Estero.

<sup>2</sup> Comprende las provincias de Catamarca, La Rioja, San Juan y San Luis.

<sup>3</sup> Comprende las provincias de La Pampa, Río Negro, Santa Cruz y Tierra del Fuego.

**Cuadro 9.** Ventas totales, ventas por boca, ventas por metro cuadrado y ventas por operación a precios corrientes, según jurisdicción

Período	Ventas totales en miles de pesos	Número de bocas	Ventas por boca en miles de pesos	Superficie del área de ventas en m <sup>2</sup>	Ventas por m <sup>2</sup> en pesos	Número de operaciones	Ventas por operación en pesos
<b>Total</b>							
2009 Febrero	3.617.194	1.598	2.264	2.435.297	1.485	54.643.416	66,2
2010 Enero	4.669.607	1.635	2.856	2.512.271	1.859	58.667.660	79,6
Febrero	4.481.016	1.636	2.739	2.523.021	1.776	55.352.166	81,0
<b>Ciudad de Buenos Aires</b>							
2009 Febrero	618.432	369	1.676	372.656	1.660	10.430.863	59,3
2010 Enero	744.451	382	1.949	385.424	1.932	10.969.999	67,9
Febrero	748.027	382	1.958	385.424	1.941	10.525.315	71,1
<b>24 partidos de la Provincia de Buenos Aires</b>							
2009 Febrero	898.993	401	2.242	681.755	1.319	12.092.444	74,3
2010 Enero	1.140.183	402	2.836	691.373	1.649	12.602.067	90,5
Febrero	1.092.355	404	2.704	709.098	1.540	11.786.207	92,7
<b>Resto de Buenos Aires</b>							
2009 Febrero	544.396	246	2.213	331.920	1.640	8.094.037	67,3
2010 Enero	735.276	251	2.929	345.791	2.126	8.684.769	84,7
Febrero	683.164	251	2.722	345.791	1.976	8.153.015	83,8
<b>Córdoba</b>							
2009 Febrero	248.881	91	2.735	209.654	1.187	3.950.338	63,0
2010 Enero	322.942	95	3.399	211.804	1.525	4.095.467	78,9
Febrero	301.456	95	3.173	211.804	1.423	3.773.555	79,9
<b>Chubut</b>							
2009 Febrero	112.048	40	2.801	48.333	2.318	1.569.162	71,4
2010 Enero	145.283	40	3.632	51.033	2.847	1.825.492	79,6
Febrero	136.250	40	3.406	51.033	2.670	1.654.412	82,4
<b>Entre Ríos</b>							
2009 Febrero	66.953	30	2.232	44.404	1.508	1.166.433	57,4
2010 Enero	86.229	32	2.695	45.466	1.897	1.247.472	69,1
Febrero	83.089	32	2.597	45.466	1.827	1.187.310	70,0
<b>Mendoza</b>							
2009 Febrero	230.344	111	2.075	166.473	1.384	3.689.213	62,4
2010 Enero	307.165	111	2.767	166.473	1.845	4.076.103	75,4
Febrero	284.576	110	2.587	159.498	1.784	3.771.061	75,5
<b>Neuquén</b>							
2009 Febrero	120.893	44	2.748	73.335	1.649	1.781.983	67,8
2010 Enero	158.128	46	3.438	76.022	2.080	1.940.281	81,5
Febrero	150.194	46	3.265	76.022	1.976	1.852.057	81,1
<b>Salta</b>							
2009 Febrero	48.664	14	3.476	33.748	1.442	876.889	55,5
2010 Enero	65.988	15	4.399	37.390	1.765	974.375	67,7
Febrero	63.007	15	4.200	37.390	1.685	901.606	69,9
<b>Santa Fe</b>							
2009 Febrero	174.723	66	2.647	139.552	1.252	2.386.289	73,2
2010 Enero	223.861	68	3.292	142.652	1.569	2.546.595	87,9
Febrero	217.617	68	3.200	142.652	1.526	2.455.343	88,6
<b>Tucumán</b>							
2009 Febrero	71.294	18	3.961	60.230	1.184	1.192.245	59,8
2010 Enero	94.965	19	4.998	64.835	1.465	1.285.294	73,9
Febrero	95.540	19	5.028	64.835	1.474	1.263.256	75,6
<b>Otras provincias del Norte<sup>1</sup></b>							
2009 Febrero	129.558	40	3.239	103.710	1.249	2.152.867	60,2
2010 Enero	183.818	43	4.275	115.019	1.598	2.599.675	70,7
Febrero	180.368	43	4.195	115.019	1.568	2.515.488	71,7
<b>Otras provincias del Centro y del Oeste<sup>2</sup></b>							
2009 Febrero	106.998	38	2.816	78.041	1.371	1.651.930	64,8
2010 Enero	143.446	39	3.678	82.522	1.738	1.806.847	79,4
Febrero	136.067	39	3.489	82.522	1.649	1.715.511	79,3
<b>Otras provincias del Sur<sup>3</sup></b>							
2009 Febrero	245.017	90	2.722	91.486	2.678	3.608.723	67,9
2010 Enero	317.872	92	3.455	96.467	3.295	4.013.224	79,2
Febrero	309.306	92	3.362	96.467	3.206	3.798.030	81,4

<sup>1</sup> Comprende las provincias de Corrientes, Chaco, Formosa, Jujuy, Misiones y Santiago del Estero.

<sup>2</sup> Comprende las provincias de Catamarca, La Rioja, San Juan y San Luis.

<sup>3</sup> Comprende las provincias de La Pampa, Río Negro, Santa Cruz y Tierra del Fuego.

El personal ocupado total en el mes de febrero de 2010 ascendió a 96.231 personas.

Los salarios brutos promedio en el mes de febrero de 2010 fueron \$5.469 para Gerentes, supervisores y otro personal jerárquico y \$2.156 para Cajeros, administrativos, repositores y otros (cuadro 12).

**Cuadro 10.** Personal ocupado asalariado, por categoría. Todas las cadenas

	Cantidad de personal ocupado			Variación %		
	2009	2010		Mes anterior	Igual período año anterior	Del acumulado desde enero hasta cada mes del año respecto a igual período año anterior
	Febrero	Enero	Febrero			
<b>Total</b>	<b>100.076</b>	<b>96.986</b>	<b>96.231</b>	<b>-0,8</b>	<b>-3,8</b>	<b>-4,1</b>
Gerentes, supervisores y otro personal jerárquico	11.285	10.705	10.725	0,2	-5,0	-4,4
Cajeros, administrativos, repositores y otros	88.791	86.281	85.506	-0,9	-3,7	-4,0

**Cuadro 11.** Sueldos y salarios brutos y contribuciones patronales, por categoría. Todas las cadenas

	Monto en miles de pesos			Variación %		
	2009	2010		Mes anterior	Igual período año anterior	Del acumulado desde enero hasta cada mes del año respecto a igual período año anterior
	Febrero	Enero	Febrero			
<b>Total</b>						
Sueldos y salarios brutos	224.354	250.532	243.014	-3,0	8,3	6,1
Contribuciones patronales	56.587	62.809	63.032	0,4	11,4	10,3
<b>Gerentes, supervisores y otro personal jerárquico</b>						
Sueldos y salarios brutos	49.789	59.313	58.655	-1,1	17,8	14,5
Contribuciones patronales	12.543	14.833	14.905	0,5	18,8	16,2
<b>Cajeros, administrativos, repositores y otros</b>						
Sueldos y salarios brutos	174.565	191.219	184.359	-3,6	5,6	3,7
Contribuciones patronales	44.044	47.976	48.127	0,3	9,3	8,6

**Cuadro 12.** Sueldos y salarios brutos promedio, por categoría. Todas las cadenas

	Monto en pesos			Variación %		
	2009	2010		Mes anterior	Igual período año anterior	Del acumulado desde enero hasta cada mes del año respecto a igual período año anterior
	Febrero	Enero	Febrero			
<b>Total</b>	<b>2.242</b>	<b>2.583</b>	<b>2.525</b>	<b>-2,2</b>	<b>12,6</b>	<b>10,6</b>
Gerentes, supervisores y otro personal jerárquico	4.412	5.541	5.469	-1,3	24,0	19,8
Cajeros, administrativos, repositores y otros	1.966	2.216	2.156	-2,7	9,7	8,1



La variación de precios implícitos de la Encuesta de Supermercados refleja las modificaciones de un conjunto acotado de precios de productos y no, obviamente, del total de precios de la economía, por lo cual no puede tomarse como una medida de la inflación. Dado el marco metodológico propio de cada encuesta, resulta técnicamente inviable realizar una comparación con otros indicadores de evolución de precios elaborados por el INDEC.

Por citar un ejemplo, el Índice de Precios al Consumidor (IPC) toma en cuenta un número considerablemente mayor de bienes, además de una amplia gama de servicios, a la vez que incluye precios de venta no sólo en supermercados sino en diversos tipos de comercios más pequeños.

**Cuadro 13.** Evolución de los Índices de Precios Implícitos (IPI) de la Encuesta de Supermercados. Índice base abril 2008=100

Período	2007	2008	2009	2010
	<b>95,1</b>	<b>100,6</b>	<b>105,2</b>	
Enero	89,1	97,4	102,9	110,5
Febrero	90,2	98,3	102,8	112,4*
Marzo	91,4	99,3	103,2	113,9
Abril	92,7	100,0	103,5	
Mayo	95,7	100,1	103,9	
Junio	96,3	100,8	104,1	
Julio	97,8	100,4	104,7	
Agosto	99,5	101,0	105,7	
Septiembre	97,3	101,5	106,5	
Octubre	97,9	102,1	107,2	
Noviembre	96,4	102,8	108,4	
Diciembre	96,5	102,9	109,3	

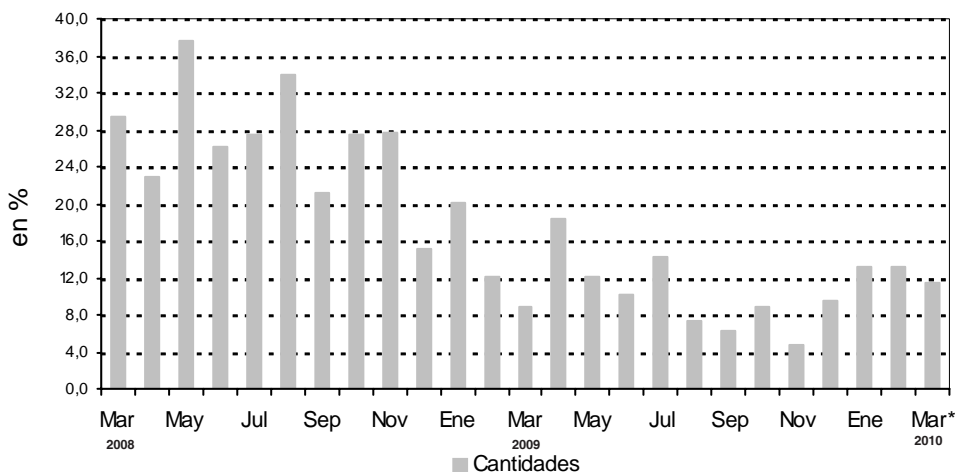
**Cuadro 14.** Variación interanual de los IPI de la Encuesta de Supermercados. Índice base abril 2008=100

Período	2007	2008	2009	2010
	<b>10,9</b>	<b>5,8</b>	<b>4,6</b>	
Enero	7,0	9,3	5,6	7,4
Febrero	7,6	9,0	4,6	9,3*
Marzo	7,5	8,6	3,9	10,4*
Abril	8,3	7,9	3,5	
Mayo	10,9	4,6	3,8	
Junio	11,3	4,7	3,3	
Julio	14,3	2,7	4,3	
Agosto	15,8	1,5	4,7	
Septiembre	13,0	4,3	4,9	
Octubre	12,9	4,3	5,0	
Noviembre	10,8	6,6	5,4	
Diciembre	10,8	6,6	6,2	

**Cuadro 15.** Series a precios corrientes, a precios constantes, desestacionalizada a precios constantes, tendencia y sus variaciones. Índices base abril 2008=100

Período	Precios corrientes				Precios constantes				Desestacionalizada a Precios constantes				Tendencia ciclo		
	Serie	Variaciones porcentuales		Serie	Variaciones porcentuales		Serie	Variaciones porcentuales		Serie	Variaciones porcentuales		Serie	Variaciones porcentuales	
		mensual	interanual		mensual	interanual		mensual	interanual		mensual	interanual		mensual	interanual
<b>2006</b>	Mar	60,0	10,3	14,7	70,5	8,6	5,2	70,6	-0,4	6,0	71,5	6,0	1,0		
	Abr	63,1	5,2	21,1	73,7	4,5	10,5	72,2	2,3	7,7	72,2	7,7	1,1		
	May	59,4	-5,9	17,4	68,8	-6,6	4,2	73,4	1,7	6,0	73,0	6,0	1,1		
	Jun	61,3	3,2	20,2	70,9	3,1	9,9	74,1	0,9	8,9	73,8	8,9	1,1		
	Jul	65,2	6,4	15,4	76,2	7,5	8,2	74,2	0,2	8,5	74,6	8,5	1,0		
	Ago	63,0	-3,4	18,6	73,3	-3,8	11,9	76,2	2,7	12,0	75,4	12,0	1,0		
	Sep	63,3	0,5	21,3	73,5	0,3	15,9	76,0	-0,3	12,9	76,1	12,9	1,0		
	Oct	66,5	5,1	14,1	76,8	4,5	5,5	76,4	0,5	9,6	76,9	9,6	1,0		
	Nov	64,7	-2,7	17,2	74,4	-3,1	11,4	77,5	1,4	10,2	77,7	10,2	1,1		
	Dic	88,8	37,2	22,7	101,9	37,0	16,1	79,1	2,2	15,0	78,6	15,0	1,1		
<b>2007</b>	Ene	68,3	-23,1	21,1	76,6	-24,8	13,1	80,0	1,1	14,6	79,5	14,6	1,1		
	Feb	66,6	-2,5	22,4	73,8	-3,7	13,7	80,5	0,6	13,5	80,4	13,5	1,1		
	Mar	77,2	15,9	28,7	84,4	14,4	19,7	81,9	1,8	16,0	81,3	16,0	1,2		
	Abr	75,5	-2,2	19,7	81,4	-3,6	10,4	82,0	0,1	13,6	82,4	13,6	1,3		
	May	74,1	-1,8	25,3	77,5	-4,8	12,6	82,7	0,8	12,6	83,6	12,6	1,5		
	Jun	80,2	8,1	30,8	83,3	7,5	17,5	84,9	2,7	14,6	85,0	14,6	1,7		
	Jul	83,4	4,1	28,1	85,3	2,4	11,9	86,1	1,4	16,0	86,7	16,0	1,9		
	Ago	85,8	2,8	36,3	86,2	1,1	17,6	88,5	2,7	16,0	88,6	16,0	2,2		
	Sep	86,5	0,7	36,6	88,9	3,1	21,0	91,2	3,1	20,0	90,6	20,0	2,3		
	Oct	89,8	4,0	35,1	91,7	3,1	19,4	93,0	1,9	21,7	92,8	21,7	2,4		
	Nov	88,7	-1,2	37,2	92,0	0,3	23,7	94,9	2,1	22,5	95,0	22,5	2,4		
	Dic	119,7	35,0	34,9	124,0	34,8	21,7	99,2	4,5	25,4	97,2	25,4	2,3		
<b>2008</b>	Ene	93,2	-22,1	36,6	95,7	-22,8	24,9	99,7	0,4	24,5	99,5	24,5	2,3		
	Feb	95,0	1,9	42,7	96,7	1,0	31,0	101,7	2,1	26,4	101,6	26,4	2,2		
	Mar	108,5	14,2	41,0	109,3	13,0	29,5	103,7	2,0	28,6	103,8	28,6	2,1		
	Abr	100,0	-7,3	33,6	100,0	-8,5	22,9	105,4	1,7	26,6	106,0	26,6	2,1		
	May	106,7	6,7	45,1	106,6	6,6	37,5	108,7	3,1	31,4	108,2	31,4	2,0		
	Jun	106,0	-0,6	33,3	105,1	-1,4	26,2	109,0	0,3	28,4	110,2	28,4	1,9		
	Jul	109,3	3,1	31,9	109,5	4,2	28,4	112,2	2,9	30,3	112,1	30,3	1,7		
	Ago	116,7	6,8	37,0	115,5	5,5	34,0	113,9	1,5	28,7	113,8	28,7	1,5		
	Sep	109,3	-6,3	27,5	107,7	-6,8	21,1	115,6	1,5	26,7	115,1	26,7	1,2		
	Oct	119,4	9,2	33,9	116,9	8,5	27,5	117,1	1,3	25,9	116,1	25,9	0,9		
	Nov	120,8	1,2	37,2	117,5	0,5	27,7	117,5	0,3	23,7	116,9	23,7	0,7		
	Dic	146,8	21,5	23,5	142,7	21,4	15,1	114,1	-2,8	15,0	117,5	15,0	0,5		
<b>2009</b>	Ene	118,2	-19,5	27,6	115,0	-19,4	20,2	117,2	2,7	17,6	118,0	17,6	0,5		
	Feb	111,5	-5,7	18,1	108,5	-5,7	12,2	118,0	0,7	16,1	118,6	16,1	0,5		
	Mar	122,8	10,2	13,9	118,9	9,6	8,8	119,4	1,2	15,2	119,3	15,2	0,6		
	Abr	122,4	-0,3	22,4	118,3	-0,5	18,3	121,0	1,3	14,8	120,0	14,8	0,6		
	May	124,0	1,4	16,3	119,4	0,9	12,0	120,6	-0,3	10,9	120,8	10,9	0,6		
	Jun	120,4	-2,9	13,6	115,7	-3,1	10,1	122,6	1,7	12,5	121,6	12,5	0,6		
	Jul	131,1	8,9	20,0	125,2	8,2	14,3	122,6	2,9	12,5	122,4	12,5	0,7		
	Ago	131,0	-0,1	12,3	123,9	-1,0	7,3	122,6	-2,8	7,7	123,3	7,7	0,7		
	Sep	121,9	-6,9	11,5	114,4	-7,7	6,2	123,6	0,8	6,9	124,3	6,9	0,9		
	Oct	136,3	11,9	14,2	127,2	11,2	8,8	123,6	0,0	5,5	125,6	5,5	1,0		
	Nov	133,4	-2,2	10,4	123,0	-3,3	4,7	126,1	2,1	7,4	127,1	7,4	1,2		
	Dic	170,6	27,9	16,2	156,2	27,0	9,5	125,0	-0,9	9,5	128,6	9,5	1,2		
<b>2010</b>	Ene	143,9	-15,7	21,7	130,2	-16,6	13,2	134,8	7,8	15,0	130,1	15,0	1,2		
	Feb	138,1	-4,0	23,9	122,9	-5,6	13,3	133,6	-0,8	13,2	131,4	13,2	1,0		
	Mar*	150,9	9,2	22,9	132,4	7,7	11,4	133,7	0,0	11,9	132,4	11,9	0,8		

**Gráfico5.** Cantidades, variación porcentual respecto a igual período del año anterior.



### Síntesis metodológica

Los cálculos requeridos para los índices originales de este informe requieren deflataciones de precios a abril 2008. Para eso, se construyen índices de precios Laspeyres, con ponderadores y relativos de precios derivados del IPC dentro de cada Grupo de artículos. Un detalle con fórmulas aparece en [www.indec.gov.ar / Comercio y servicios / Comercio/ Supermercados / Descripción de la Construcción de los Índices](http://www.indec.gov.ar/Comercio_y_servicios/Comercio/Supermercados/Descripción_de_la_Construcción_de_los_Índices).

**Cuadro 13 - Cálculo del IPI.** Se trata de una serie de valores del Índice de Precios Implícitos. El valor mensual surge como el cociente de la facturación a precios corrientes y la facturación deflactada con precios de abril de 2008.

### Cuadro 15

- **Cálculo de la serie a Precios Corrientes.** La serie utiliza como base la facturación de abril de 2008.

- **Cálculo de la serie de IVF a precios constantes.** La serie se calcula con la facturación de cada mes a precios de abril de 2008 por la facturación promedio del mes base.

### Características del ajuste estacional

Como es habitual anualmente, se revisaron las opciones para la modelización. Una nueva política de tratamiento de series prevé, en adelante, una posible revisión de características del ajuste cada 6 meses.

- Modelo ajustado: ARIMA log (2 1 2)(0 1 1)<sub>12</sub>
- Ajuste de efecto por días de actividad (efecto trading days)
- Ajuste de efecto fin de semana largo del 1 de enero
- Ajuste de efecto pascuas con 8 días de impacto gradual
- Ajuste por largo de mes
- Ajuste de variación por outliers

### Estimación de la Tendencia Ciclo

La tendencia ciclo se estima utilizando la metodología recomendada por la Dra. Estela Dagum. Esta consiste esencialmente en un suavizado especial de la serie desestacionalizada obtenida mediante un post procesamiento utilizando opciones específicas. Dichas opciones son:

- Extensión de la serie desestacionalizada modificada por valores extremos con el modelo Arima log (0 1 1)(0 0 1)<sub>12</sub>.
- Henderson de 13 términos para estimar la tendencia usando límites más estrictos para la identificación y reemplazo de los valores extremos.

Para mayor información acerca del ajuste estacional y estimación de la Tendencia para este índice, se puede consultar la Síntesis Metodológica que está disponible en la Dirección de Difusión del INDEC.

### Signos convencionales

- \* Dato provisorio
- Dato igual a cero
- - Dato ínfimo, menos de la mitad del último dígito mostrado
- . Dato no registrado
- ... Dato no disponible a la fecha de presentación de los resultados
- /// Dato que no corresponde presentar debido a la naturaleza de las cosas o del cálculo
- s Dato confidencial por aplicación de las reglas del secreto estadístico
- e Dato estimado por extrapolación, proyección o imputación