



# Encuesta de Supermercados

## SÍNTESIS DE RESULTADOS

### • Marzo de 2002: Datos completos

En el mes de marzo de 2002 las ventas totales de las 78 cadenas relevadas alcanzaron a \$1.254,4 millones, lo que representa una suba de 22,3% con relación al mes de febrero de 2002.

Por otra parte, las ventas de marzo de 2002 aumentaron 1,7% con respecto a marzo de 2001.

De esta manera, las ventas totales del primer trimestre de 2002 cayeron 2,8% con respecto al primer trimestre del año 2001.

Debe destacarse que la cantidad de bocas de expendio en marzo de 2002 alcanzó a 1.322, en tanto que en marzo de 2001 eran 1.332, lo cual implica una reducción de 0,8%. Por otra parte, la superficie de los salones de ventas creció de 2.013.122m<sup>2</sup> en marzo de 2001 a 2.022.877m<sup>2</sup> en marzo de 2002, equivalente a 0,5% de aumento (ver pág. 16).

En las cadenas grandes las ventas totales llegaron a \$1.064,4 millones, mientras que las cadenas medianas vendieron \$190,0 millones (ver pág.11).

El total de tickets emitidos se elevó a 59,1 millones, en tanto que la venta promedio fue de \$21,2 (ver pág. 16).

El personal ocupado fue de 94.349 personas (ver pág.18). Si se compara con las correspondientes al mes de marzo de 2001 se verifica una reducción de 3,4%.

### • Abril de 2002: Resultados anticipados

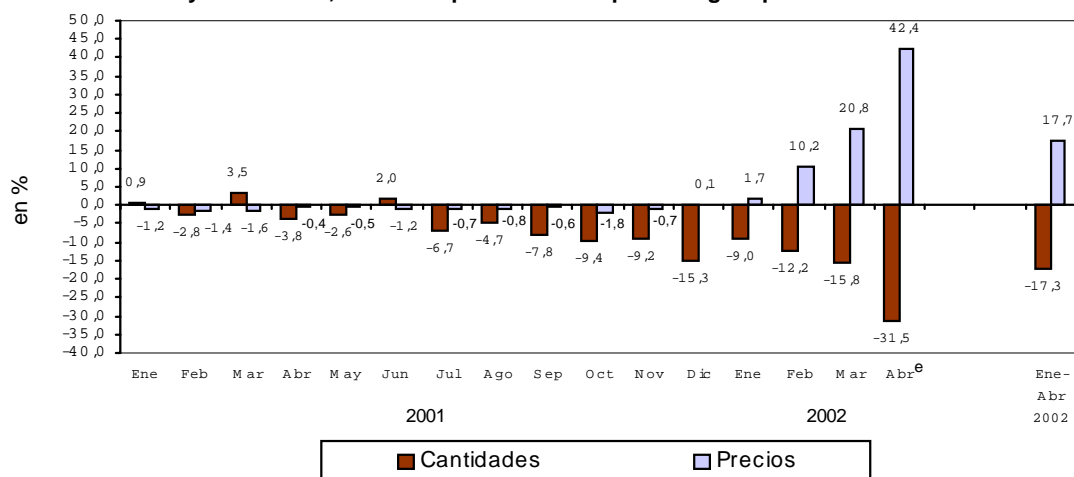
El anticipo de resultados del mes de abril de 2002 indica que en ese mes las ventas totales alcanzaron a \$1.149,1 millones. Esto significa una baja de 8,4% con respecto a marzo de 2002 y una caída de 2,5% con relación a igual mes del año anterior (ver pág. 5). En términos de cantidades físicas, la baja con respecto a abril de 2001 alcanzó a 31,5%.

Con esta estimación para el mes de abril de 2002, las ventas totales del primer cuatrimestre de 2002 disminuyeron 2,7% con respecto a las ventas totales del primer cuatrimestre de 2001 (ver pág. 5). Por otra parte, las ventas en términos físicos del primer cuatrimestre de 2002 se redujeron 17,3%.

### Evolución de las ventas totales

Periodo	Ventas en millones de \$	Variación porcentual			
		respecto al período anterior	respecto a igual período del año anterior	del acumulado desde enero hasta cada mes del año respecto a igual período del año anterior	
1996	12.609,6	///	///	///	
1997	13.377,4	6,1	///	///	
1998	14.592,1	9,1	///	///	
1999	14.389,9	-1,4	///	///	
2000	14.339,5	-0,4	///	///	
2001	13.507,7	-5,8	///	///	
2000	Ene	1.118,7	-25,1	-2,0	-2,0
	Feb	1.105,6	-1,2	-1,1	-1,6
	Mar	1.210,1	9,5	-3,4	-2,2
	Abr	1.229,5	1,6	4,2	-0,6
	May	1.124,8	-8,5	-4,3	-1,3
	Jun	1.135,4	0,9	-0,7	-1,2
	Jul	1.235,8	8,8	-0,5	-1,1
	Ago	1.157,3	-6,4	-1,4	-1,2
	Set	1.164,1	0,6	4,6	-0,6
	Oct	1.192,9	2,5	-3,6	-0,9
	Nov	1.141,6	-4,3	1,8	-0,6
	Dic	1.523,8	33,5	2,2	-0,4
2001	Ene	1.114,8	-26,8	-0,3	-0,3
	Feb	1.060,2	-4,9	-4,1	-2,2
	Mar	1.233,5	16,3	1,9	-0,8
	Abr	1.178,3	-4,5	-4,2	-1,7
	May	1.089,4	-7,5	-3,2	-1,9
	Jun	1.145,2	5,1	0,9	-1,5
	Jul	1.144,4	-0,1	-7,4	-2,4
	Ago	1.094,6	-4,4	-5,4	-2,8
	Set	1.066,2	-2,6	-8,4	-3,4
	Oct	1.060,9	-0,5	-11,1	-4,2
	Nov	1.028,6	-3,1	-9,9	-4,7
	Dic	1.291,7	25,6	-15,2	-5,8
2002	Ene	1.032,6	-20,1	-7,4	-7,4
	Feb	1.026,1	-0,6	-3,2	-5,3
	Mar	1.254,4	22,3	1,7	-2,8
	Abr <sup>e</sup>	1.149,1	-8,4	-2,5	-2,7

### Precios y cantidades, variación porcentual respecto a igual período del año anterior



## CONTENIDO

	Página
<b>ENCUESTA DE SUPERMERCADOS</b>	
SÍNTESIS DE RESULTADOS	1
ANÁLISIS DE LOS RESULTADOS DE MARZO DE 2002	3
ANTICIPO DE LOS RESULTADOS - ABRIL DE 2002	5
	5
<b>CUADROS Y GRÁFICOS DE LA EVOLUCIÓN MENSUAL DEL SECTOR</b>	
Cuadro 1. Ventas totales y ventas por m <sup>2</sup> . Evolución mensual según tipo de cadena	9
Cuadro 2. Ventas totales y ventas por m <sup>2</sup> . Variaciones respecto a períodos anteriores, según tipo de cadena	11
Cuadro 3. Ventas por jurisdicción, según grupos de artículos. Marzo de 2002	11
Cuadro 4. Ventas por grupos de artículos, según jurisdicción	13
Cuadro 5. Ventas totales, ventas por boca, ventas por m <sup>2</sup> y ventas por operación, según jurisdicción	16
Cuadro 6. Personal ocupado asalariado, por categoría	18
Cuadro 7. Sueldos y salarios brutos y contribuciones patronales, por categoría	19
Cuadro 8. Sueldos y salarios brutos promedio, por categoría	19
Cuadro 9. Cantidad de cadenas relevadas, por tipo de cadena	20
Cuadro 10. Índice de ventas a precios constantes, por grupos de artículos.	21
Cuadro 11. Variación interanual de las ventas a precios constantes, por grupos de artículos.	21
Cuadro 12. Evolución de los índices de precios adaptados a la Encuesta de Supermercados, por grupos de artículos.	22
Cuadro 13. Variaciones interanuales de los índices de precios adaptados a la Encuesta de Supermercados, por grupos de artículos.	22
Gráfico 1. Composición porcentual de las ventas, por grupos de artículos. Marzo de 2002	16
Gráfico 2. Evolución mensual del monto de las ventas por metro cuadrado	18
Gráfico 3. Evolución mensual del monto de las ventas por operación	18
Gráfico 4. Evolución mensual del personal ocupado, por categoría	19

Este relevamiento, de periodicidad mensual, es representativo de la actividad de una nómina de empresas de supermercados que cuentan por lo menos con alguna boca de expendio cuya superficie de ventas supere los 300 m<sup>2</sup>.

En esta Información de Prensa se difunden los datos completos del mes de Marzo de 2002 correspondientes a la actividad de 78 cadenas. Además, a partir de un relevamiento complementario que se realiza a las 33 principales cadenas, que representan aproximadamente 97% del total de las ventas, se brindan resultados anticipados del mes de Abril de 2002.

Los datos que aquí se presentan tienen carácter de provisorios, dado que la información se recopila y actualiza permanentemente, pudiendo ser modificados de acuerdo con nueva información suministrada por las empresas.

### ADVERTENCIA

La evolución mensual de las series de ventas de los supermercados refleja una alta sensibilidad según el número de fines de semana que abarca cada mes, que es cuando se registra el mayor nivel de ventas. Asimismo existen factores estacionales (festividades y pago de aguinaldo, entre otros) que alteran el comportamiento tendencial. En consecuencia, para evaluar la tendencia de las series de ventas deben tenerse en cuenta estas salvedades, siendo más apropiado considerar los resultados acumulados desde enero de cada año. La disponibilidad de una serie estadística más amplia (la actual se inicia en enero de 1996) posibilitaría ajustar los efectos estacionales.

### Signos convencionales

- \* Dato provisorio
- Dato igual a cero
- Dato ínfimo, menos de la mitad del último dígito mostrado
- . Dato no registrado
- ... Dato no disponible a la fecha de presentación de los resultados
- /// Dato que no corresponde presentar debido a la naturaleza de las cosas o del cálculo
- s Dato confidencial por aplicación de las reglas del secreto estadístico
- e Dato estimado por extrapolación, proyección o imputación

Los 24 partidos de la provincia de Buenos Aires comprenden: Almirante Brown, Avellaneda, Berazategui, Esteban Echeverría, Ezeiza, Florencio Varela, General San Martín, Hurlingham, Ituzaingó, José C. Paz, La Matanza, Lanús, Lomas de Zamora, Malvinas Argentinas, Merlo, Moreno, Morón, Quilmes, San Fernando, San Isidro, San Miguel, Tigre, Tres de Febrero y Vicente López.

## ANALISIS DE LOS RESULTADOS DE MARZO DE 2002

Las ventas del mes de marzo de 2002 totalizaron \$1.254,4 millones. De ese total corresponden \$1.064,4 millones (lo que representa 84,9%) a las cadenas grandes y \$190,0 millones (es decir 15,1%) a las medianas<sup>1</sup>.

Con relación a marzo de 2001, las ventas totales aumentaron 1,7%. En el caso de las cadenas grandes, se observa una baja de 0,4%, en tanto que en las cadenas medianas se verificó un aumento de 15,6%.

Las ventas por metro cuadrado son mayores en las cadenas grandes en relación con las medianas (\$665y \$453 respectivamente). El valor promedio de cada venta para el conjunto de cadenas es de \$21,2. Del análisis de su desagregación por jurisdicción, del monto de ventas por m<sup>2</sup> y del número de operaciones por m<sup>2</sup> se derivan importantes diferencias que reflejan la existencia de diversas modalidades de compra por parte de la población y las distintas características de las bocas de expendio en lo referido a tamaño, ubicación y oferta de productos.

### Ventas por operación, ventas por m<sup>2</sup> y número de operaciones por m<sup>2</sup>, por jurisdicción. Marzo de 2002

Jurisdicción	Ventas por operación en \$	Ventas por m <sup>2</sup> en \$	Número de operaciones por m <sup>2</sup>
Total del País	21,2	620	29,2
Ciudad de Buenos Aires	21,3	809	38,0
24 partidos de la provincia de Buenos Aires	26,7	645	24,2
Resto de Buenos Aires	19,0	447	23,6
Córdoba	18,9	611	32,3
Chubut	18,0	812	45,1
Entre Ríos	20,3	444	21,8
Mendoza	16,9	636	37,7
Neuquén	20,0	445	22,2
Santa Fe	21,8	511	23,5
Tucumán	20,8	796	38,3
Otras provincias del Norte <sup>1</sup>	15,6	491	31,4
Otras provincias del Centro y del Oeste <sup>2</sup>	23,3	665	28,5
Otras provincias del Sur <sup>3</sup>	17,1	825	48,4

<sup>1</sup> Comprende las provincias de Corrientes, Chaco, Formosa, Jujuy, Misiones, Salta y Santiago del Estero

<sup>2</sup> Comprende las provincias de Catamarca, La Rioja, San Juan y San Luis.

<sup>3</sup> Comprende las provincias de La Pampa, Río Negro, Santa Cruz y Tierra del Fuego.

En el siguiente cuadro se puede observar la evolución mensual de las ventas desagregadas por grupos de artículos, tomando como base = 100 el año 1997.

### Evolución mensual de las ventas por grupos de artículos. Base 1997 = 100

Período	Total	Alimentos y bebidas	Artículos de limpieza y perfumería	Indumentaria, calzado y textiles para el hogar	Electrónicos y artículos para el hogar	Otros
1997	100,0	100,0	100,0	100,0	100,0	100,0
1998	109,1	107,7	107,8	108,4	117,4	116,5
1999	107,6	106,2	106,8	103,4	110,1	117,9
2000	107,2	109,8	105,1	92,7	86,7	107,6
2001	101,0	103,1	99,0	83,1	78,7	106,5
2000 Ene	100,3	99,9	107,5	86,0	86,4	104,2
Feb	99,2	99,4	103,3	93,6	73,3	105,7
Mar	108,6	109,3	110,8	99,1	76,7	118,4
Abr	110,3	114,3	109,3	103,5	81,7	101,2
May	100,9	103,8	98,9	95,0	88,5	92,9
Jun	101,8	105,0	98,4	98,7	84,7	95,4
Jul	110,9	112,6	106,9	102,7	104,7	110,8
Ago	103,8	106,7	99,6	78,7	76,8	112,0
Set	104,4	107,9	104,1	76,9	75,8	104,7
Oct	107,0	109,9	102,9	83,2	100,0	105,3
Nov	102,4	106,8	99,9	76,3	76,9	97,9
Dic	136,7	142,2	119,0	118,8	114,6	142,9
2001 Ene	100,0	99,2	103,6	86,2	97,2	105,8
Feb	95,1	96,0	97,9	77,7	72,4	101,5
Mar	110,6	110,9	111,9	102,1	81,5	123,6
Abr	105,7	109,4	102,6	91,9	80,7	102,1
May	97,7	101,4	93,6	89,7	71,1	94,8
Jun	102,7	106,1	96,7	95,7	78,5	103,0
Jul	102,7	105,3	96,3	94,2	83,8	106,5
Ago	98,2	101,4	93,6	69,5	65,6	108,6
Set	95,6	99,0	95,5	61,5	73,5	95,9
Oct	95,2	97,0	94,4	70,7	86,4	96,8
Nov	92,3	93,4	94,5	65,4	68,2	101,9
Dic	115,9	117,8	107,5	92,5	86,2	137,2
2002 Ene	92,6	91,9	98,9	58,5	97,2	97,6
Feb	92,0	93,4	98,7	61,9	71,4	93,5
Mar	112,5	114,3	120,7	74,0	90,5	112,8

<sup>1</sup> Se consideran cadenas grandes aquellas que facturan habitualmente más de \$20 millones por mes. Las cadenas medianas son las que facturan hasta dicho valor.

Si se comparan las ventas de marzo de 2002 con relación a marzo de 2001 se observan disminuciones en las ventas de Indumentaria, calzado y textiles para el hogar (27,5%); y Otros (8,7%). Así mismo, se observan aumentos en las ventas de Alimentos y bebidas (3,1%); Artículos de limpieza y perfumería (7,9%); y Electrónicos y artículos para el hogar (11,0%),

Por otra parte, en lo que respecta a la dispersión de los datos, se observa que las series más estables son Artículos de limpieza y perfumería y Alimentos y bebidas. Como contrapartida las otras series presentan niveles de dispersión mayores, con picos importantes en diciembre de cada año.

El personal ocupado en el mes de marzo de 2002 alcanzó a 94.349 personas. Si se compara con el personal ocupado en marzo de 2001 se verifica una reducción de 3.342 personas, equivalente a 3,4%. Con respecto a febrero de 2002, el personal ocupado disminuyó 885 personas.

El salario bruto promedio en el mes de marzo de 2002 fue de \$1.596 para los gerentes, supervisores y otro personal jerárquico y de \$641 para los cajeros, administrativos,

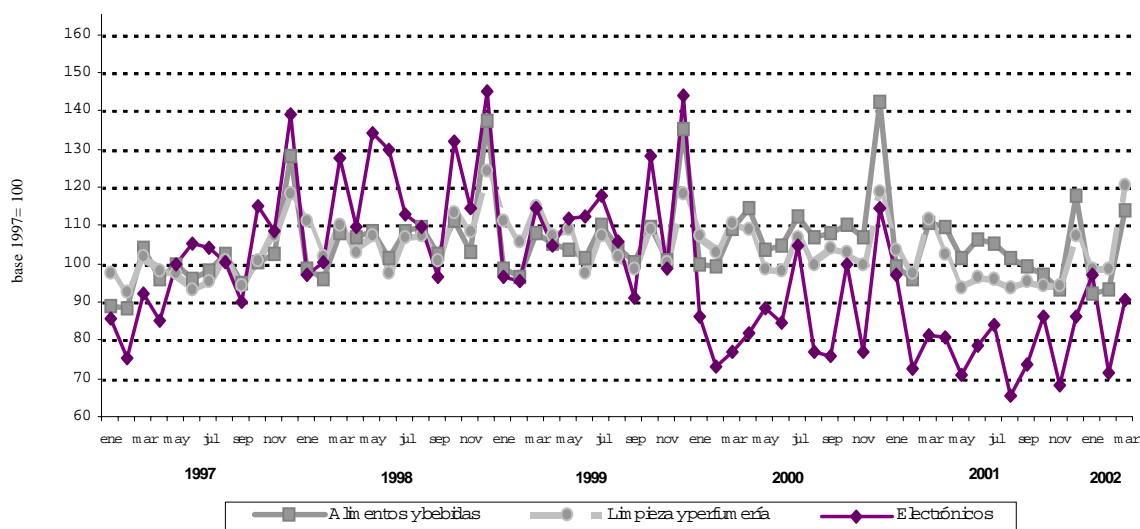
repositoros y otros.

En el mes marzo de 2002 se relevaron 78 empresas (cadenas de supermercados). De acuerdo con el monto de ventas se pueden distinguir 11 cadenas grandes (son aquellas que facturan más de \$20 millones por mes) y 67 cadenas medianas (son aquellas que facturan hasta \$20 millones por mes).

Al conjunto de empresas les corresponden 1.322 bocas de expendio en todo el país, cubriendo un total de 2.022.877m<sup>2</sup>. Si se compara con marzo de 2001 se observa una reducción de 10 bocas (es decir 0,8%), y un aumento de 9.755m<sup>2</sup> de la superficie de los salones de ventas (equivalente a 0,5%).

Con la finalidad de determinar el nivel de cobertura en cada provincia de este relevamiento, se ha calculado para el mes de agosto de 2001, en base a la información de publicaciones especializadas, la representatividad de las empresas que conforman esta encuesta en términos de superficie de los salones de ventas de las empresas informantes sobre el total de la superficie existente en cada jurisdicción.

### Evolución mensual de las ventas por grupos de artículos



### Nivel de cobertura del relevamiento en términos de superficie de los salones de ventas Agosto de 2001

Jurisdicción	Nivel de cobertura
	%
Total del País	76,2
Ciudad de Buenos Aires	98,0
24 partidos de la provincia de Buenos Aires	90,8
Resto de Buenos Aires	66,1
Córdoba	59,0
Chubut	85,3
Entre Ríos	51,7
Mendoza	92,8
Neuquén	76,0
Santa Fe	56,5
Tucumán	89,3
Otras provincias del Norte	63,9
Otras provincias del Centro y del Oeste	79,2
Otras provincias del Sur	58,1

## ANTICIPO DE LOS RESULTADOS - Abril de 2002

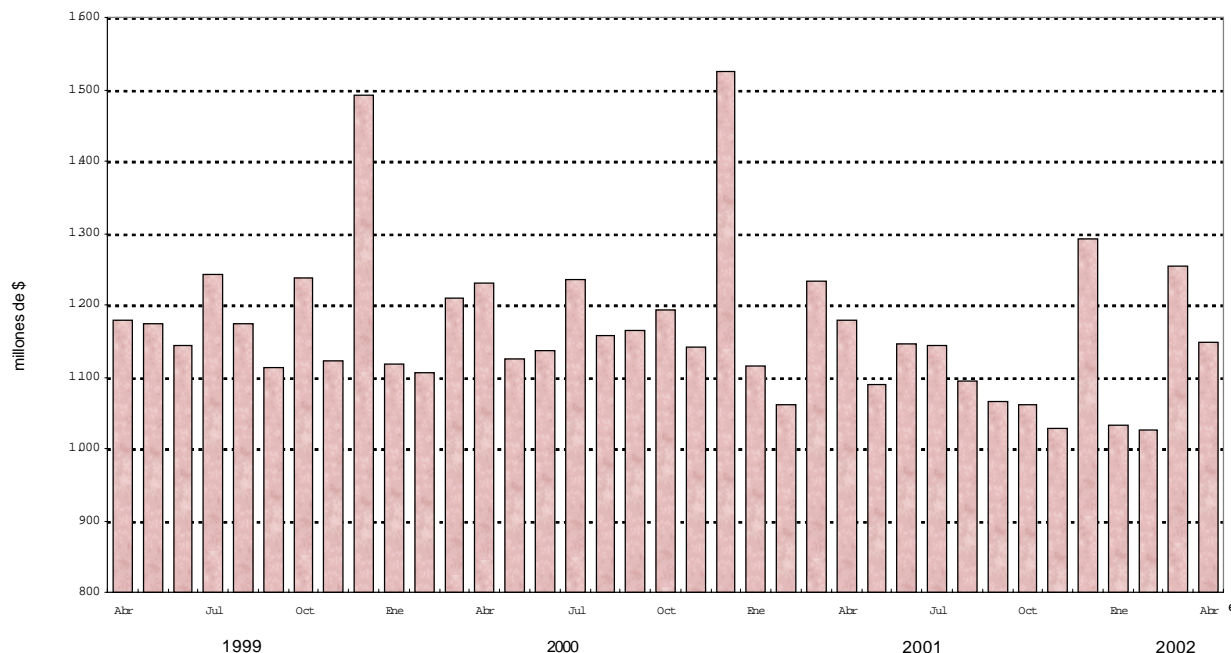
La estimación realizada a partir de la expansión de los resultados observados en las 33 cadenas relevadas que cubren aproximadamente el 97% de las ventas, indica que en el mes de abril de 2002 las ventas de todas las cadenas comprendidas en la encuesta alcanzaron a \$ 1.149,1 millones.

Las ventas totales registran una reducción de 2,5% con respecto a igual mes del año anterior, y una baja de 8,4% con relación a marzo de 2002.

Por otra parte, las ventas totales del primer cuatrimestre de 2002 disminuyeron 2,7% con respecto a las ventas totales del primer cuatrimestre de 2001.

Período	Ventas totales	Período	Ventas totales	Período	Ventas totales	Período	Ventas totales
	millones de pesos		millones de pesos		millones de pesos		millones de pesos
<b>1999</b>	14.389,9	<b>2000</b>	14.339,5	<b>2001</b>	13.507,7	<b>2002</b>	
Ene	1.141,8	Ene	1.118,7	Ene	1.114,8	Ene	1.032,6
Feb	1.118,0	Feb	1.105,6	Feb	1.060,2	Feb	1.026,1
Mar	1.252,9	Mar	1.210,1	Mar	1.233,5	Mar	1.254,4
Abr	1.179,9	Abr	1.229,5	Abr	1.178,3	Abr <sup>e</sup>	1.149,1
May	1.175,2	May	1.124,8	May	1.089,4		
Jun	1.143,7	Jun	1.135,4	Jun	1.145,2		
Jul	1.241,4	Jul	1.235,8	Jul	1.144,4		
Ago	1.173,4	Ago	1.157,3	Ago	1.094,6		
Set	1.113,2	Sep	1.164,1	Set	1.066,2		
Oct	1.237,3	Oct	1.192,9	Oct	1.060,9		
Nov	1.121,8	Nov	1.141,6	Nov	1.028,6		
Dic	1.491,2	Dic	1.523,8	Dic	1.291,7		

## Evolución mensual de las ventas



## EXPECTATIVAS DE VENTAS - Mayo de 2002

Debido al nivel de incertidumbre determinado por el actual contexto económico, caracterizado por un incremento persistente del nivel de precios, se consideró apropiado suspender el cálculo de las expectativas de las ventas correspondientes al mes de mayo, ya que no satisfacen las exigencias de precisión necesarias para su proyección.



**CUADROS Y GRÁFICOS DE LA  
EVOLUCIÓN MENSUAL DEL SECTOR**





**Cuadro 1. Ventas totales y ventas por m<sup>2</sup>**  
Evolución mensual según tipo de cadena

Período	Ventas totales		Ventas por m <sup>2</sup>	
	Monto en miles de pesos	Índice base 1996 = 100	Monto en pesos	Índice base 1996 = 100
<b>Todas las cadenas</b>				
1996	12.609.618	100,0	992	100,0
1997	13.377.441	106,1	887	89,5
1998	14.592.135	115,7	798	80,4
1999	14.389.922	114,1	692	69,8
2000	14.339.548	113,7	629	63,4
2001	13.507.706	107,1	559	56,4
<b>1996</b> Enero	948.955	90,3	955	96,3
Febrero	969.488	92,3	964	97,2
Marzo	1.090.549	103,8	1.074	108,3
Abril	1.022.169	97,3	995	100,3
Mayo	995.778	94,8	954	96,2
Junio	1.038.968	98,9	994	100,2
Julio	1.035.951	98,6	989	99,7
Agosto	1.064.349	101,3	1.004	101,3
Setiembre	974.725	92,8	912	92,0
Octubre	1.024.588	97,5	934	94,2
Noviembre	1.072.683	102,1	959	96,7
Diciembre	1.371.415	130,5	1.165	117,5
<b>1997</b> Enero	1.012.608	96,4	855	86,2
Febrero	1.000.179	95,2	845	85,2
Marzo	1.172.062	111,5	980	98,8
Abril	1.058.967	100,8	877	88,4
Mayo	1.101.202	104,8	912	92,0
Junio	1.069.056	101,7	880	88,7
Julio	1.090.725	103,8	877	88,4
Agosto	1.133.105	107,8	896	90,4
Septiembre	1.034.426	98,4	812	81,9
Octubre	1.114.832	106,1	844	85,1
Noviembre	1.149.640	109,4	850	85,7
Diciembre	1.440.639	137,1	1.017	102,6
<b>1998</b> Enero	1.127.049	107,3	791	79,8
Febrero	1.094.102	104,1	765	77,1
Marzo	1.230.808	117,1	840	84,7
Abril	1.171.945	111,5	801	80,8
Mayo	1.219.223	116,0	824	83,1
Junio	1.149.118	109,4	769	77,6
Julio	1.218.471	116,0	804	81,1
Agosto	1.238.898	117,9	804	81,1
Setiembre	1.139.667	108,5	719	72,5
Octubre	1.269.560	120,8	788	79,5
Noviembre	1.188.076	113,1	734	74,0
Diciembre	1.545.218	147,1	932	94,0
<b>1999</b> Enero	1.141.847	108,7	681	68,7
Febrero	1.118.033	106,4	666	67,2
Marzo	1.252.875	119,2	743	74,9
Abril	1.179.893	112,3	698	70,4
Mayo	1.175.157	111,8	688	69,4
Junio	1.143.676	108,8	663	66,9
Julio	1.241.384	118,1	712	71,8
Agosto	1.173.430	111,7	671	67,7
Septiembre	1.113.239	105,9	632	63,7
Octubre	1.237.326	117,8	694	70,0
Noviembre	1.121.848	106,8	627	63,2
Diciembre	1.491.214	141,9	832	83,9
<b>2000</b> Enero	1.118.659	106,5	620	62,5
Febrero	1.105.564	105,2	610	61,5
Marzo	1.210.109	115,2	655	66,1
Abril	1.229.452	117,0	665	67,1
Mayo	1.124.847	107,0	604	60,9
Junio	1.135.386	108,0	602	60,7
Julio	1.235.796	117,6	648	65,4
Agosto	1.157.266	110,1	603	60,8
Septiembre	1.164.106	110,8	599	60,4
Octubre	1.192.914	113,5	607	61,2
Noviembre	1.141.618	108,6	579	58,4
Diciembre	1.523.831	145,0	757	76,3
<b>2001</b> Enero	1.114.821	106,1	553	55,8
Febrero	1.060.155	100,9	526	53,0
Marzo	1.233.464	117,4	613	61,8
Abril	1.178.262	112,1	586	59,1
Mayo	1.089.388	103,7	542	54,7
Junio	1.145.241	109,0	568	57,3
Julio	1.144.406	108,9	568	57,3
Agosto	1.094.588	104,2	543	54,8
Septiembre	1.066.211	101,5	530	53,4
Octubre	1.060.937	101,0	529	53,3
Noviembre	1.028.565	97,9	512	51,6
Diciembre	1.291.668	122,9	636	64,1
<b>2002</b> Enero	1.032.639	98,3	509	51,3
Febrero	1.026.084	97,6	507	51,1
Marzo	1.254.398	119,4	620	62,5

**Cuadro 1. (continuación)**

Período	Ventas totales		Ventas por m <sup>2</sup>	
	Monto en miles de pesos	Índice base 1996 = 100	Monto en pesos	Índice base 1996 = 100
<b>Cadenas grandes</b>				
1996	10.339.372	100,0	1.145	100,0
1997	11.130.310	107,6	999	87,2
1998	12.309.872	119,1	873	76,2
1999	12.084.493	116,9	757	66,1
2000	12.302.189	119,0	696	60,8
2001	11.605.418	112,2	615	53,7
<b>2000</b> Enero	961.505	111,6	685	59,8
Febrero	951.055	110,4	677	59,1
Marzo	1.039.513	120,6	726	63,4
Abril	1.061.063	123,1	740	64,6
Mayo	958.602	111,3	667	58,2
Junio	970.454	112,6	666	58,1
Julio	1.057.278	122,7	718	62,7
Agosto	987.647	114,6	665	58,1
Septiembre	996.129	115,6	661	57,7
Octubre	1.024.660	118,9	668	58,3
Noviembre	981.091	113,9	639	55,8
Diciembre	1.313.192	152,4	842	73,5
<b>2001</b> Enero	961.902	111,6	617	53,9
Febrero	915.702	106,3	587	51,3
Marzo	1.069.160	124,1	684	59,7
Abril	1.020.992	118,5	651	56,8
Mayo	938.447	108,9	599	52,3
Junio	985.556	114,4	628	54,8
Julio	982.078	114,0	623	54,4
Agosto	935.228	108,5	593	51,8
Septiembre	909.408	105,5	577	50,4
Octubre	900.728	104,5	569	49,7
Noviembre	873.624	101,4	553	48,3
Diciembre	1.112.593	129,1	696	60,8
<b>2002</b> Enero	882.193	102,4	551	48,1
Febrero	873.771	101,4	546	47,7
Marzo	1.064.386	123,5	665	58,1
<b>Cadenas medianas</b>				
1996	2.270.246	100,0	619	100,0
1997	2.247.131	99,0	575	92,8
1998	2.282.263	100,5	547	88,4
1999	2.305.429	101,5	480	77,5
2000	2.037.359	89,7	399	64,4
2001	1.902.288	83,8	362	58,5
<b>2000</b> Enero	157.154	83,1	393	63,5
Febrero	154.509	81,7	381	61,5
Marzo	170.596	90,2	412	66,5
Abril	168.389	89,0	407	65,7
Mayo	166.245	87,9	391	63,1
Junio	164.932	87,2	385	62,2
Julio	178.518	94,4	413	66,7
Agosto	169.619	89,7	391	63,1
Septiembre	167.977	88,8	387	62,5
Octubre	168.254	88,9	390	63,0
Noviembre	160.527	84,9	369	59,6
Diciembre	210.639	111,3	467	75,4
<b>2001</b> Enero	152.919	80,8	337	54,4
Febrero	144.453	76,4	320	51,7
Marzo	164.304	86,8	366	59,1
Abril	157.270	83,1	356	57,5
Mayo	150.941	79,8	343	55,4
Junio	159.685	84,4	360	58,1
Julio	162.328	85,8	373	60,2
Agosto	159.360	84,2	365	59,0
Septiembre	156.803	82,9	363	58,6
Octubre	160.209	84,7	382	61,7
Noviembre	154.941	81,9	363	58,6
Diciembre	179.075	94,7	418	67,5
<b>2002</b> Enero	150.446	79,5	354	57,2
Febrero	152.313	80,5	362	58,5
Marzo	190.012	100,4	453	73,2

**Cuadro 2. Ventas totales y ventas por m<sup>2</sup>**  
Variaciones respecto a períodos anteriores, según tipo de cadena

Período	Tipo de cadena	Ventas totales		Variación %		
		Monto en miles de pesos	Índice base 1996=100	respecto al mes anterior	respecto a igual mes del año anterior	del acumulado desde enero hasta marzo del mismo año respecto a igual acumulado del año anterior
Marzo de 2002	Todas las cadenas	1.254.398	119,4	22,3	1,7	-2,8
	Cadenas grandes	1.064.386	123,5	21,8	-0,4	-4,3
	Cadenas medianas	190.012	100,4	24,8	15,6	6,7

Período	Tipo de cadena	Ventas por m <sup>2</sup>		Variación %		
		Monto en pesos	Índice base 1996=100	respecto al mes anterior	respecto a igual mes del año anterior	del acumulado desde enero hasta marzo del mismo año respecto a igual acumulado del año anterior
Marzo de 2002	Todas las cadenas	620	62,5	22,3	1,1	-3,3
	Cadenas grandes	665	58,1	21,8	-2,8	-6,7
	Cadenas medianas	453	73,2	25,1	23,8	14,3

**Cuadro 3. Ventas por jurisdicción, según grupos de artículos**  
Marzo de 2002

Grupos de artículos	Buenos Aires							
	Total		Ciudad de Buenos Aires		24 partidos de la provincia de Buenos Aires		Resto de Buenos Aires	
	en miles de pesos	%	en miles de pesos	%	en miles de pesos	%	en miles de pesos	%
Total	1.254.398	100	269.911	100	391.455	100	147.241	100
Alimentos y bebidas	849.566	68	185.799	69	262.142	67	104.284	71
Bebidas	135.688	11	32.932	12	46.986	12	15.672	11
Almacén	344.346	26	64.628	24	107.627	27	42.310	29
Panadería	36.904	3	10.121	4	10.727	3	5.516	4
Lacteos	130.826	10	26.303	10	38.898	10	17.282	12
Carnes	125.601	10	28.533	11	37.156	9	14.435	10
Verdulería y frutería	51.780	6	15.499	6	14.588	4	6.510	4
Alimentos preparados y rotisería	24.421	2	7.783	3	6.160	2	2.559	2
Artículos de limpieza y perfumería	198.708	16	39.960	15	61.031	16	22.992	16
Indumentaria, calzado y textiles para el hogar	28.625	2	3.547	1	7.793	2	3.964	3
Electrónicos y artículos para el hogar	48.287	3	10.385	4	16.614	4	4.447	3
Otros	129.212	11	30.220	11	43.875	11	11.554	8

**Cuadro 3. (continuación)**

Grupos de artículos	Córdoba		Chubut		Entre Ríos	
	en miles de pesos	%	en miles de pesos	%	en miles de pesos	%
Total	90.512	100	23.887	100	17.050	100
Alimentos y bebidas	58.038	64	18.053	76	11.137	65
Bebidas	9.655	11	2.146	9	1.747	10
Almacén	25.995	29	6.407	27	5.064	30
Panadería	1.688	2	702	3	519	3
Lacteos	8.924	10	3.784	16	1.391	8
Carnes	8.114	9	2.929	12	1.350	8
Verdulería y frutería	2.599	3	1.438	6	645	4
Alimentos preparados y rotisería	1.063	1	647	3	421	2
Artículos de limpieza y perfumería	15.161	17	3.410	14	2.566	15
Indumentaria, calzado y textiles para el hogar	2.424	3	855	4	412	2
Electrónicos y artículos para el hogar	5.846	6	93	0	709	4
Otros	9.043	10	1.476	6	2.226	13

**Cuadro 3. (continuación)**

Grupos de artículos	Mendoza		Neuquén	
	en miles de pesos	%	en miles de pesos	%
Total	72.382	100	27.052	100
Alimentos y bebidas	48.039	66	18.297	68
Bebidas	4.957	7	2.112	8
Almacén	23.394	32	7.883	29
Panadería	1.364	2	761	3
Lacteos	6.956	10	2.998	11
Carnes	9.343	13	2.662	10
Verdulería y frutería	1.451	2	1.109	4
Alimentos preparados y rotisería	574	1	772	3
Artículos de limpieza y perfumería	13.879	19	3.940	15
Indumentaria, calzado y textiles para el hogar	1.907	3	1.341	5
Electrónicos y artículos para el hogar	2.699	4	490	2
Otros	5.858	8	2.984	11

**Cuadro 3. (continuación)**

Grupos de artículos	Santa Fe		Tucumán	
	en miles de pesos	%	en miles de pesos	%
Total	64.054	100	23.255	100
Alimentos y bebidas	41.795	65	13.566	58
Bebidas	6.456	10	2.061	9
Almacén	17.680	28	6.038	26
Panadería	1.806	3	487	2
Lacteos	6.001	9	2.524	11
Carnes	5.911	9	1.725	7
Verdulería y frutería	2.716	4	348	1
Alimentos preparados y rotisería	1.225	2	383	2
Artículos de limpieza y perfumería	10.261	16	4.484	19
Indumentaria, calzado y textiles para el hogar	1.680	3	988	4
Electrónicos y artículos para el hogar	2.803	4	1.355	6
Otros	7.515	12	2.862	12

**Cuadro 3. (conclusión)**

Grupos de artículos	Otras provincias del norte <sup>1</sup>		Otras provincias del centro y del oeste <sup>2</sup>		Otras provincias del sur <sup>3</sup>	
	en miles de pesos	%	en miles de pesos	%	en miles de pesos	%
Total	54.080	100	28.589	100	44.930	100
Alimentos y bebidas	35.308	65	18.901	66	34.207	76
Bebidas	4.522	8	2.031	7	4.411	10
Almacén	16.052	30	9.049	32	12.219	27
Panadería	1.539	3	572	2	1.102	2
Lacteos	5.230	3	2.928	10	7.607	17
Carnes	5.207	10	3.355	12	4.881	11
Verdulería y frutería	1.296	10	702	2	2.879	6
Alimentos preparados y rotisería	1.462	2	264	1	1.108	2
Artículos de limpieza y perfumería	8.950	3	5.578	20	6.496	14
Indumentaria, calzado y textiles para el hogar	1.430	17	489	2	1.795	4
Electrónicos y artículos para el hogar	1.700	3	1.114	4	32	0
Otros	6.692	3	2.507	9	2.400	5

<sup>1</sup>Comprende las provincias de Corrientes, Chaco, Formosa, Jujuy, Misiones, Salta y Santiago del Estero.

<sup>2</sup>Comprende las provincias de Catamarca, La Rioja, San Juan y San Luis.

<sup>3</sup>Comprende las provincias de La Pampa, Rio Negro, Santa Cruz y Tierra del Fuego.

**Cuadro 4. Ventas por grupos de artículos, según jurisdicción**

Período	Grupos de artículos										Total	Bebidas	Almacén	Panadería	Lácteos	Carnes	Verdulería y frutería	Alimentos preparados y rotisería	Artículos de limpieza y perfumería	Indumentaria, calzado y textiles para el hogar	Electrónicos y artículos para el hogar	Otros	
	en miles de pesos																						
<b>Total</b>	1.060.937	117.068	268.184	32.852	111.700	116.112	51.572	23.652	155.359	27.354	46.130	110.954											
2001 Octubre	1.028.565	117.406	256.024	30.976	105.780	112.184	51.937	20.186	155.596	25.291	36.391	116.794											
Noviembre	1.291.668	190.236	309.285	41.531	114.666	136.268	59.115	24.577	177.009	35.786	46.016	157.179											
Diciembre	1.032.639	121.175	254.680	30.956	103.011	106.094	47.146	20.392	162.859	22.639	51.862	111.825											
2002 Enero	1.026.084	116.513	270.130	29.988	106.243	105.246	46.341	19.913	162.543	23.945	38.109	107.113											
Febrero	1.254.398	135.688	344.346	36.904	130.826	125.601	51.780	24.421	198.708	28.625	48.287	129.212											
Marzo																							
<b>Ciudad de Buenos Aires</b>																							
2001 Octubre	244.484	29.139	55.406	9.868	24.509	26.760	15.085	7.967	33.369	3.771	10.078	28.532											
Noviembre	234.978	26.453	51.628	9.441	23.218	26.035	15.178	5.912	32.915	3.868	6.974	33.356											
Diciembre	276.362	40.182	58.491	11.508	23.096	29.187	15.791	6.984	35.024	5.511	8.533	42.055											
2002 Enero	205.176	25.883	43.238	7.927	18.505	21.657	12.035	6.187	30.029	2.643	11.849	25.223											
Febrero	210.918	26.253	47.687	7.800	20.096	23.166	13.439	5.981	31.115	3.157	7.937	24.287											
Marzo	269.911	32.932	64.628	10.121	26.303	28.533	15.499	7.783	39.960	3.547	10.385	30.220											
<b>24 partidos de la Provincia de Buenos Aires</b>																							
2001 Octubre	317.788	39.551	80.677	9.336	31.938	32.558	14.134	5.669	46.475	7.471	15.259	34.720											
Noviembre	315.584	41.433	77.043	9.036	30.625	32.193	14.419	4.786	47.688	7.427	13.084	37.848											
Diciembre	405.501	68.712	93.276	12.312	32.896	41.225	16.947	6.200	54.465	10.924	15.636	52.908											
2002 Enero	313.365	40.791	75.383	8.712	29.473	30.639	13.082	5.009	49.603	5.949	18.232	36.492											
Febrero	309.015	39.120	80.846	8.408	30.109	30.784	12.887	4.749	48.081	6.246	12.484	35.301											
Marzo	391.455	46.986	107.627	10.727	38.898	37.156	14.588	6.160	61.031	7.793	16.614	43.875											
<b>Resto de Buenos Aires</b>																							
2001 Octubre	124.823	13.059	32.720	4.613	14.582	13.280	7.212	2.383	18.620	3.605	4.733	10.016											
Noviembre	121.817	14.041	31.643	4.551	14.044	12.924	7.417	2.257	18.599	3.049	3.365	9.927											
Diciembre	159.946	24.577	40.696	6.271	15.580	16.506	8.821	2.696	21.759	4.224	4.403	14.413											
2002 Enero	144.089	18.046	35.852	5.755	16.342	14.087	7.991	2.525	22.357	3.306	5.486	12.342											
Febrero	136.580	16.156	35.827	5.361	15.643	13.608	6.951	2.431	21.512	3.595	3.861	11.635											
Marzo	147.241	15.672	42.310	5.516	17.282	14.435	6.510	2.559	22.992	3.964	4.447	11.554											
<b>Córdoba</b>																							
2001 Octubre	77.089	8.309	20.512	1.525	7.875	7.667	2.762	1.080	11.857	2.317	5.587	7.598											
Noviembre	73.148	8.661	19.310	1.443	7.391	7.256	2.724	1.024	11.548	1.976	4.838	6.977											
Diciembre	89.271	13.204	22.884	1.949	7.613	8.906	3.057	1.135	13.143	2.302	5.973	9.105											
2002 Enero	75.832	9.048	20.246	1.486	7.004	7.223	2.593	913	12.477	1.791	5.496	7.555											
Febrero	75.373	8.502	21.013	1.452	7.691	6.911	2.327	907	12.352	2.109	4.780	7.329											
Marzo	90.512	9.655	25.995	1.688	8.924	8.114	2.599	1.063	15.161	2.424	5.846	9.043											
<b>Chubut</b>																							
2001 Octubre	20.889	1.916	5.370	552	3.214	2.726	1.394	557	2.748	818	127	1.467											
Noviembre	20.928	1.964	5.383	568	3.215	2.753	1.430	550	2.821	778	86	1.380											
Diciembre	26.481	2.931	6.632	730	3.997	3.389	1.802	717	3.434	1.065	128	1.656											
2002 Enero	20.945	1.985	5.378	592	3.267	2.893	1.401	568	2.893	750	101	1.315											
Febrero	20.247	1.921	5.757	541	3.213	2.281	1.180	514	2.885	723	87	1.145											

**Cuadro 4. (continuación)**

Período	Grupos de artículos										Otros		
	Total	Bebidas	Almacén	Panadería	Lácteos	Carnes	Verdulería y frutería	Alimentos preparados y rotisería	Artículos de limpieza y perfumería	Indumentaria, calzado y textiles para el hogar		Electrónicos y artículos para el hogar	
<b>Entre Ríos</b>													
2001 Octubre	13.917	1.379	3.738	470	1.010	1.539	596	405	1.676	357	523	2.224	
Noviembre	12.881	1.312	3.414	406	910	1.393	551	330	1.642	349	401	2.173	
Diciembre	17.754	2.679	4.432	534	1.078	1.648	666	311	2.177	587	641	3.001	
2002 Enero	15.379	1.732	4.096	381	1.206	1.317	584	305	2.305	326	883	2.444	
Febrero	15.118	1.668	4.356	389	1.250	1.223	558	321	2.213	372	663	2.105	
Marzo	17.050	1.747	5.064	519	1.391	1.350	645	421	2.566	412	709	2.226	
<b>Mendoza</b>													
2001 Octubre	57.051	4.441	15.775	1.174	6.299	8.231	1.802	772	10.007	1.764	2.530	4.256	
Noviembre	54.594	4.517	15.962	1.117	5.258	8.068	1.837	645	10.536	1.205	1.700	3.749	
Diciembre	71.607	7.838	20.422	1.774	5.889	9.705	1.981	715	12.465	2.050	3.016	5.752	
2002 Enero	59.846	4.534	17.676	1.171	5.359	7.993	1.528	539	12.067	1.509	2.710	4.760	
Febrero	57.962	4.315	17.773	1.157	5.619	7.981	1.304	488	11.530	1.400	2.118	4.277	
Marzo	72.382	4.957	23.394	1.364	6.956	9.343	1.451	574	13.879	1.907	2.699	5.858	
<b>Neuquén</b>													
2001 Octubre	22.400	1.961	6.183	535	2.393	2.574	1.262	739	3.121	1.060	437	2.135	
Noviembre	21.139	1.904	5.810	473	2.292	2.301	1.249	698	3.014	990	316	2.092	
Diciembre	25.863	3.129	6.813	729	2.580	2.559	1.487	772	3.392	1.272	496	2.634	
2002 Enero	21.748	1.988	5.849	581	2.313	2.169	1.175	668	3.210	1.008	474	2.313	
Febrero	22.187	1.955	6.116	568	2.405	2.134	1.113	661	3.222	1.079	435	2.499	
Marzo	27.052	2.112	7.883	761	2.998	2.662	1.109	772	3.940	1.341	490	2.984	
<b>Santa Fe</b>													
2001 Octubre	51.200	5.466	13.193	1.619	4.531	5.317	2.430	1.115	6.770	1.562	2.443	6.754	
Noviembre	49.578	5.640	12.745	973	4.305	5.281	2.363	1.214	6.776	1.428	1.924	6.929	
Diciembre	64.689	9.569	16.067	2.001	4.902	6.463	2.822	1.431	7.781	1.981	2.389	9.283	
2002 Enero	49.771	5.589	12.738	1.400	4.652	5.057	2.193	971	6.682	1.494	2.722	6.273	
Febrero	52.226	5.418	13.980	1.451	4.865	5.120	2.348	1.226	8.082	1.405	2.114	6.217	
Marzo	64.054	6.456	17.680	1.806	6.001	5.911	2.716	1.225	10.261	1.680	2.803	7.515	
<b>Tucumán</b>													
2001 Octubre	20.083	1.853	4.738	421	2.142	1.843	356	379	3.821	872	1.211	2.447	
Noviembre	19.135	1.752	4.723	400	1.994	1.684	349	348	3.589	839	1.145	2.312	
Diciembre	24.575	2.844	5.687	570	2.455	2.127	419	516	4.297	1.741	1.483	3.036	
2002 Enero	19.214	1.831	4.557	398	2.061	1.507	326	315	3.751	835	1.216	2.417	
Febrero	19.043	1.654	4.792	386	2.098	1.417	299	317	3.767	823	1.174	2.316	
Marzo	23.255	2.061	6.038	487	2.524	1.725	348	383	4.484	988	1.355	2.862	

**Cuadro 4. (conclusión)**

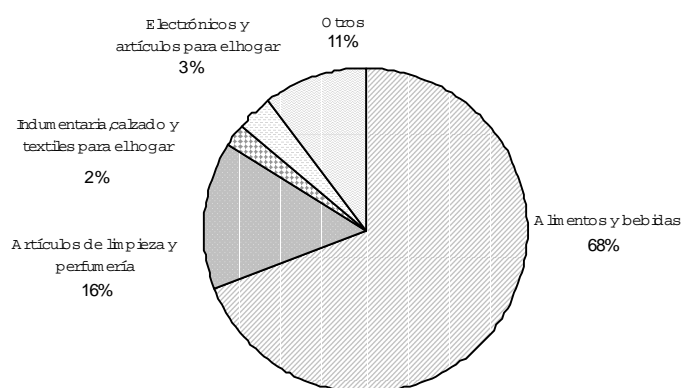
Periodo	Total	Grupos de artículos										Otros	
		Bebidas	Almacén	Panadería	Lácteos	Carnes	Verdulería y frutería	Alimentos preparados y rotisería	Artículos de limpieza y perfumería	Indumentaria, calzado y textiles para el hogar	Electrónicos y artículos para el hogar		
en miles de pesos													
<b>Otras provincias del Norte<sup>1</sup></b>													
2001 Octubre	49.481	4.345	13.735	1.385	4.732	5.984	1.184	1.337	7.798	1.381	1.697	5.903	
Noviembre	45.558	4.064	12.639	1.287	4.268	5.227	1.143	1.245	7.356	1.277	1.489	5.563	
Diciembre	56.632	6.267	15.105	1.496	4.733	6.283	1.397	1.523	8.499	1.958	1.885	7.486	
2002 Enero	47.485	4.146	13.332	1.260	4.577	4.852	1.163	1.234	7.907	1.160	1.586	6.268	
Febrero	46.146	3.888	14.033	1.198	4.594	4.292	1.023	1.191	7.562	1.134	1.494	5.737	
Marzo	54.080	4.522	16.052	1.539	5.230	5.207	1.296	1.462	8.950	1.430	1.700	6.692	
<b>Otras provincias del Centro y del Oeste<sup>2</sup></b>													
2001 Octubre	23.788	1.948	6.316	475	2.348	3.348	769	289	3.938	639	1.256	2.462	
Noviembre	22.782	2.020	6.229	444	2.313	3.085	784	258	4.036	503	910	2.200	
Diciembre	28.260	3.336	7.394	631	2.524	3.564	873	425	4.473	681	1.306	3.053	
2002 Enero	24.511	2.011	6.983	472	2.430	3.028	723	268	4.567	446	1.065	2.518	
Febrero	24.111	1.822	7.505	447	2.511	2.595	607	222	4.922	419	937	2.124	
Marzo	28.589	2.031	9.049	572	2.928	3.355	702	264	5.578	489	1.114	2.507	
<b>Otras provincias del Sur<sup>3</sup></b>													
2001 Octubre	37.944	3.701	9.821	879	6.127	4.285	2.586	960	5.159	1.737	249	2.440	
Noviembre	36.443	3.645	9.493	837	5.947	3.984	2.493	919	5.076	1.602	159	2.288	
Diciembre	44.727	4.968	11.386	1.026	7.323	4.706	3.052	1.152	6.100	2.090	127	2.797	
2002 Enero	35.278	3.591	9.352	821	5.822	3.870	2.352	890	5.011	1.422	42	2.105	
Febrero	37.158	3.841	10.445	830	6.149	3.734	2.305	905	5.300	1.483	25	2.141	
Marzo	44.930	4.411	12.219	1.102	7.607	4.881	2.879	1.108	6.496	1.795	32	2.400	

<sup>1</sup>Comprende las provincias de Corrientes, Chaco, Formosa, Jujuy, Misiones, Salta y Santiago del Estero

<sup>2</sup>Comprende las provincias de Catamarca, La Rioja, San Juan y San Luis

<sup>3</sup>Comprende las provincias de La Pampa, Rio Negro, Santa Cruz y Tierra del Fuego

**Gráfico 1. Composición porcentual de las ventas, por grupos de artículos. Todas las cadenas. Marzo 2002**



**Cuadro 5. Ventas totales, ventas por boca, ventas por metro cuadrado y ventas por operación, según jurisdicción**

Período	Ventas totales en miles de pesos	Número de bocas	Ventas por boca en miles de pesos	Superficie del área de ventas en m <sup>2</sup>	Ventas por m <sup>2</sup> en pesos	Número de operaciones	Ventas por operación en pesos
<b>Total</b>							
2001 Octubre	1.060.937	1.330	798	2.005.850	529	58.875.478	18,0
Noviembre	1.028.565	1.322	778	2.007.784	512	57.059.089	18,0
Diciembre	1.291.668	1.326	974	2.029.472	636	60.191.355	21,5
2002 Enero	1.032.639	1.325	779	2.027.627	509	56.343.880	18,3
Febrero	1.026.084	1.323	776	2.023.277	507	55.362.971	18,5
Marzo	1.254.398	1.322	949	2.022.877	620	59.097.930	21,2
<b>Ciudad de Buenos Aires</b>							
2001 Octubre	244.484	277	883	329.904	741	13.473.336	18,1
Noviembre	234.978	280	839	330.877	710	12.456.919	18,9
Diciembre	276.362	280	987	330.948	835	12.808.794	21,6
2002 Enero	205.176	282	728	333.218	616	12.744.226	16,1
Febrero	210.918	284	743	333.568	632	12.206.825	17,3
Marzo	269.911	284	950	333.568	809	12.690.495	21,3
<b>24 partidos de la provincia de Buenos Aires</b>							
2001 Octubre	317.788	392	811	600.272	529	14.990.406	21,2
Noviembre	315.584	392	805	608.978	518	14.937.577	21,1
Diciembre	405.501	391	1.037	608.178	667	15.588.991	26,0
2002 Enero	313.365	390	804	607.678	516	14.056.685	22,3
Febrero	309.015	390	792	607.678	509	13.800.550	22,4
Marzo	391.455	389	1.006	607.278	645	14.671.449	26,7
<b>Resto de Buenos Aires</b>							
2001 Octubre	124.823	199	627	315.093	396	7.144.032	17,5
Noviembre	121.817	202	603	316.238	385	7.257.465	16,8
Diciembre	159.946	206	776	329.151	486	7.991.797	20,0
2002 Enero	144.089	206	699	329.151	438	7.631.825	18,9
Febrero	136.580	206	663	329.151	415	7.371.283	18,5
Marzo	147.241	206	715	329.151	447	7.757.734	19,0
<b>Córdoba</b>							
2001 Octubre	77.089	91	847	152.277	506	4.628.317	16,7
Noviembre	73.148	89	822	150.251	487	4.525.139	16,2
Diciembre	89.271	87	1.026	148.253	602	4.640.551	19,2
2002 Enero	75.832	87	872	148.253	512	4.546.853	16,7
Febrero	75.373	87	866	148.253	508	4.528.172	16,6
Marzo	90.512	87	1.040	148.253	611	4.788.226	18,9
<b>Chubut</b>							
2001 Octubre	20.889	25	836	28.200	741	1.318.453	15,8
Noviembre	20.928	25	837	28.200	742	1.250.651	16,7
Diciembre	26.481	26	1.019	29.423	900	1.397.151	19,0
2002 Enero	20.945	26	806	29.423	712	1.220.926	17,2
Febrero	20.247	26	779	29.423	688	1.168.056	17,3
Marzo	23.887	26	919	29.423	812	1.328.055	18,0

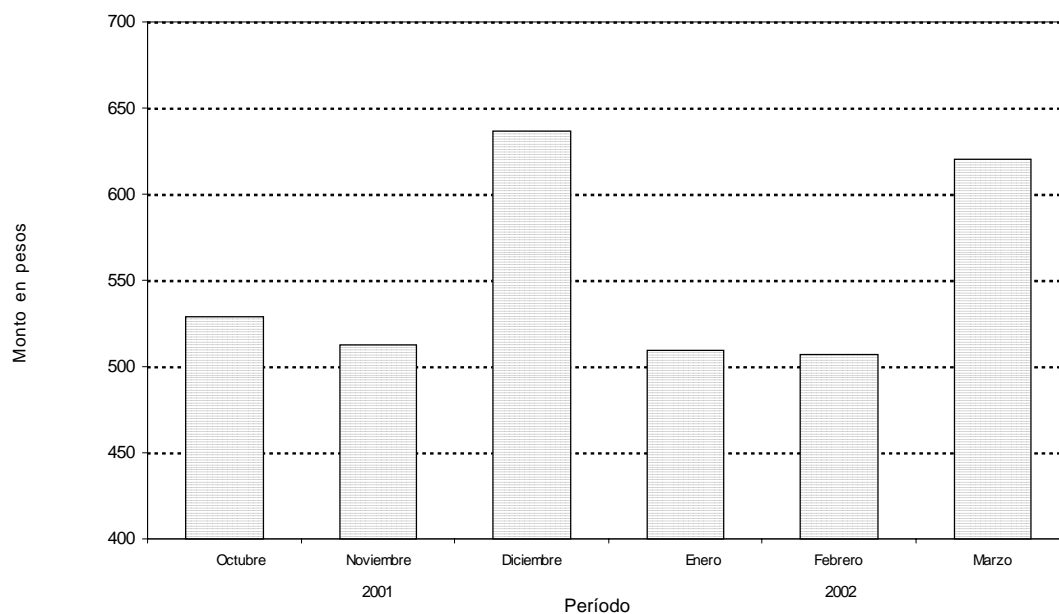


**Cuadro 5. (conclusión)**

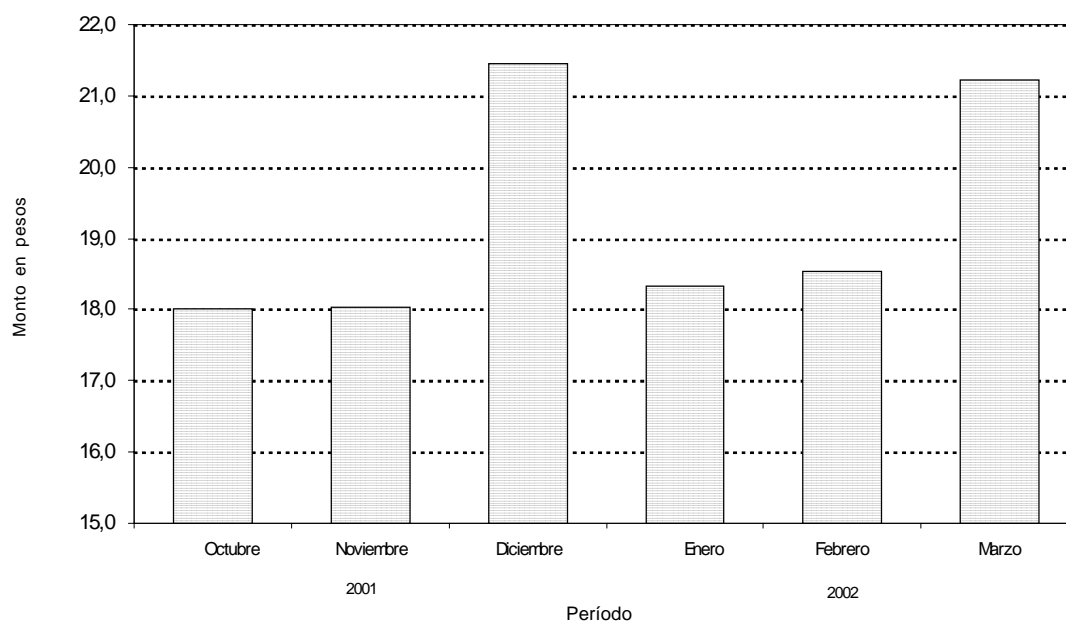
Período	Ventas totales en miles de pesos	Número de bocas	Ventas por boca en miles de pesos	Superficie del área de ventas en m <sup>2</sup>	Ventas por m <sup>2</sup> en pesos	Número de operaciones	Ventas por operación en pesos
<b>Entre Ríos</b>							
2001 Octubre	13.917	20	696	38.417	362	935.143	14,9
Noviembre	12.881	20	644	38.417	335	881.501	14,6
Diciembre	17.754	20	888	38.417	462	939.387	18,9
2002 Enero	15.379	20	769	38.417	400	785.863	19,6
Febrero	15.118	20	756	38.417	394	804.139	18,8
Marzo	17.050	20	853	38.417	444	839.309	20,3
<b>Mendoza</b>							
2001 Octubre	57.051	78	731	112.010	509	3.672.098	15,5
Noviembre	54.594	78	700	112.010	487	3.633.292	15,0
Diciembre	71.607	79	906	122.010	587	4.146.171	17,3
2002 Enero	59.846	77	777	118.395	505	3.829.031	15,6
Febrero	57.962	74	783	113.895	509	3.859.378	15,0
Marzo	72.382	74	978	113.895	636	4.294.692	16,9
<b>Neuquén</b>							
2001 Octubre	22.400	39	574	60.963	367	1.308.628	17,1
Noviembre	21.139	39	542	60.963	347	1.219.509	17,3
Diciembre	25.863	39	663	60.963	424	1.295.922	20,0
2002 Enero	21.748	39	558	60.963	357	1.203.952	18,1
Febrero	22.187	38	584	60.763	365	1.201.071	18,5
Marzo	27.052	38	712	60.763	445	1.351.264	20,0
<b>Santa Fe</b>							
2001 Octubre	51.200	60	853	128.595	398	2.859.757	17,9
Noviembre	49.578	50	992	125.120	396	3.160.220	15,7
Diciembre	64.689	51	1.268	125.399	516	3.207.767	20,2
2002 Enero	49.771	51	976	125.399	397	2.593.759	19,2
Febrero	52.226	51	1.024	125.399	416	2.769.619	18,9
Marzo	64.054	51	1.256	125.399	511	2.941.923	21,8
<b>Tucumán</b>							
2001 Octubre	20.083	10	2.008	29.197	688	1.080.727	18,6
Noviembre	19.135	10	1.914	29.197	655	1.063.013	18,0
Diciembre	24.575	10	2.458	29.197	842	1.086.696	22,6
2002 Enero	19.214	10	1.921	29.197	658	1.058.258	18,2
Febrero	19.043	10	1.904	29.197	652	1.048.563	18,2
Marzo	23.255	10	2.326	29.197	796	1.117.643	20,8
<b>Otras provincias del Norte<sup>1</sup></b>							
2001 Octubre	49.481	46	1.076	113.512	436	3.485.893	14,2
Noviembre	45.558	44	1.035	110.123	414	3.229.803	14,1
Diciembre	56.632	44	1.287	110.123	514	3.349.821	16,9
2002 Enero	47.485	44	1.079	110.123	431	3.287.536	14,4
Febrero	46.146	44	1.049	110.123	419	3.224.734	14,3
Marzo	54.080	44	1.229	110.123	491	3.457.736	15,6
<b>Otras provincias del Centro y del Oeste<sup>2</sup></b>							
2001 Octubre	23.788	33	721	42.967	554	1.524.097	15,6
Noviembre	22.782	33	690	42.967	530	1.094.358	20,8
Diciembre	28.260	33	856	42.967	658	1.130.437	25,0
2002 Enero	24.511	33	743	42.967	570	1.176.150	20,8
Febrero	24.111	33	731	42.967	561	1.125.732	21,4
Marzo	28.589	33	866	42.967	665	1.226.668	23,3
<b>Otras provincias del Sur<sup>3</sup></b>							
2001 Octubre	37.944	60	632	54.443	697	2.454.591	15,5
Noviembre	36.443	60	607	54.443	669	2.349.642	15,5
Diciembre	44.727	60	745	54.443	822	2.607.870	17,2
2002 Enero	35.278	60	588	54.443	648	2.208.816	16,0
Febrero	37.158	60	619	54.443	683	2.254.849	16,5
Marzo	44.930	60	749	54.443	825	2.632.736	17,1

<sup>1</sup> Comprende las provincias de Corrientes, Chaco, Formosa, Jujuy, Misiones, Salta y Santiago del Estero<sup>2</sup> Comprende las provincias de Catamarca, La Rioja, San Juan y San Luis<sup>3</sup> Comprende las provincias de La Pampa, Río Negro, Santa Cruz y Tierra del Fuego

**Gráfico 2.** Evolución mensual del monto de las ventas por metro cuadrado  
Todas las cadenas



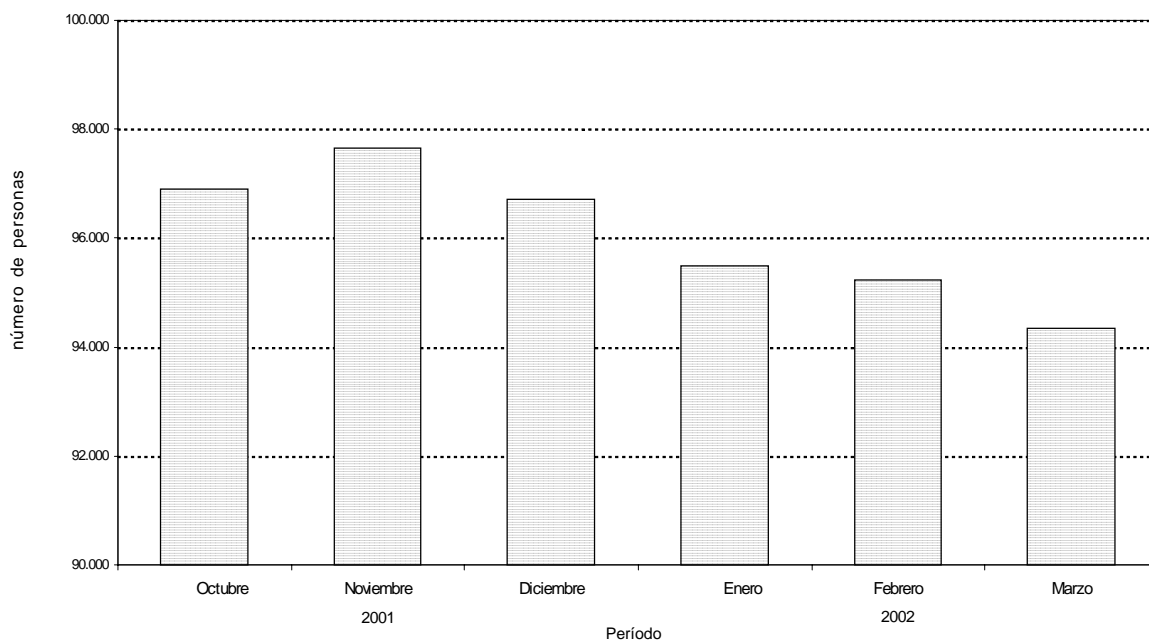
**Gráfico 3.** Evolución mensual del monto de las ventas por operación  
Todas las cadenas



**Cuadro 6.** Personal ocupado asalariado, por categoría  
Todas las cadenas

Período	Total	Categorías	
		Gerentes, supervisores y otro personal jerárquico	Cajeros, administrativos, reposidores y otros
Número de personas			
<b>Todas las cadenas</b>			
2001 Octubre	96.908	10.499	86.409
2001 Noviembre	97.646	10.473	87.173
2001 Diciembre	96.707	10.415	86.292
2002 Enero	95.495	10.063	85.432
2002 Febrero	95.234	10.199	85.035
2002 Marzo	94.349	9.851	84.498

**Gráfico 4. Evolución mensual del personal ocupado**  
Todas las cadenas



**Cuadro 7. Sueldos y salarios brutos y contribuciones patronales, por categoría. Todas las cadenas**

Período	Total		Categorías			
	Sueldos y salarios brutos	Contribuciones patronales	Gerentes, supervisores y otro personal jerárquico		Cajeros, administrativos, reposidores y otros	
			Sueldos y salarios brutos	Contribuciones patronales	Sueldos y salarios brutos	Contribuciones patronales
en miles de pesos						
<b>Todas las cadenas</b>						
2001 Octubre	69.412	14.029	17.096	3.486	52.316	10.543
Noviembre	71.066	14.363	17.038	3.517	54.028	10.846
Diciembre <sup>1</sup>	103.816	22.098	25.763	5.479	78.053	16.619
2002 Enero	72.261	15.441	17.206	3.828	55.055	11.613
Febrero	69.039	14.280	20.663	4.771	48.376	9.509
Marzo	70.631	15.433	16.075	3.892	54.556	11.541

<sup>1</sup> Se incluye aguinaldo

**Cuadro 8. Sueldos y salarios brutos promedio, por categoría. Todas las cadenas**

Período	Total	Categorías	
		Gerentes, supervisores y otro personal jerárquico	Cajeros, administrativos, reposidores y otros
		en pesos	
<b>Todas las cadenas</b>			
2001 Octubre	716	1.628	605
Noviembre	728	1.627	620
Diciembre <sup>1</sup>	1.074	2.474	905
2002 Enero	757	1.710	644
Febrero	725	2.026	569
Marzo	749	1.632	646

<sup>1</sup> Se incluye aguinaldo

**Cuadro 9.** Cantidad de cadenas relevadas, por tipo de cadena

	Período	Cantidad de cadenas		
		Total	Grandes	Medianas
1996	Enero	89	15	74
	Febrero	89	15	74
	Marzo	89	15	74
	Abril	89	15	74
	Mayo	89	15	74
	Junio	90	15	75
	Julio	92	15	77
	Agosto	92	15	77
	Septiembre	92	15	77
	Octubre	91	15	76
	Noviembre	90	15	75
	Diciembre	90	15	75
1997	Enero	89	15	74
	Febrero	89	15	74
	Marzo	86	15	71
	Abril	86	15	71
	Mayo	84	15	69
	Junio	84	15	69
	Julio	84	15	69
	Agosto	83	15	68
	Septiembre	83	15	68
	Octubre	82	15	67
	Noviembre	82	15	67
	Diciembre	82	15	67
1998	Enero	82	15	67
	Febrero	82	15	67
	Marzo	82	15	67
	Abril	82	15	67
	Mayo	81	15	66
	Junio	77	15	62
	Julio	78	13	65
	Agosto	76	13	63
	Septiembre	78	13	65
	Octubre	79	13	66
	Noviembre	79	13	66
	Diciembre	79	13	66
1999	Enero	80	13	67
	Febrero	81	13	68
	Marzo	81	13	68
	Abril	81	13	68
	Mayo	81	13	68
	Junio	81	13	68
	Julio	81	13	68
	Agosto	79	13	66
	Septiembre	77	13	64
	Octubre	77	13	64
	Noviembre	77	13	64
	Diciembre	77	13	64
2000	Enero	77	12	65
	Febrero	77	12	65
	Marzo	77	12	65
	Abril	77	12	65
	Mayo	77	12	65
	Junio	77	12	65
	Julio	77	11	66
	Agosto	77	11	66
	Septiembre	77	11	66
	Octubre	76	11	65
	Noviembre	76	11	65
	Diciembre	77	11	66
2001	Enero	77	11	66
	Febrero	77	11	66
	Marzo	77	11	66
	Abril	77	11	66
	Mayo	77	11	66
	Junio	77	11	66
	Julio	77	11	66
	Agosto	78	11	67
	Septiembre	78	11	67
	Octubre	78	11	67
	Noviembre	78	11	67
	Diciembre	78	11	67
2002	Enero	78	11	67
	Febrero	78	11	67
	Marzo	78	11	67

**Cuadro 10.** Índice de ventas a precios constantes, por grupos de artículos. Base 1997=100

Período	Total	Alimentos y Bebidas	Artículos de limpieza y perfumería	Indumentaria, calzado y textiles para el hogar	Electrónicos y artículos para el hogar	Otros
1997	100,0	100,0	100,0	100,0	100,0	100,0
1998	107,3	104,6	107,0	111,2	124,6	116,7
1999	109,7	108,0	106,1	110,6	127,2	118,6
2000	111,9	114,4	106,8	104,1	105,7	108,1
2001	106,3	108,4	98,3	97,9	106,1	107,3
2001 Ene	105,8	104,7	104,7	102,9	125,1	107,1
Feb	100,5	101,2	98,2	96,2	94,1	103,3
Mar	116,4	116,2	111,7	121,7	106,4	127,0
Abr	110,4	113,9	102,3	104,3	107,0	103,3
May	102,0	105,4	92,8	101,1	96,2	96,5
Jun	108,2	111,7	95,7	108,8	105,8	104,8
Jul	107,9	110,3	95,7	110,4	113,4	107,5
Ago	103,0	106,3	92,8	84,1	89,2	108,7
Set	100,3	103,7	94,4	73,5	100,8	95,1
Oct	100,5	102,5	92,5	83,9	119,2	96,4
Nov	97,8	99,4	93,2	77,4	94,6	101,6
Dic	122,9	125,6	105,2	109,9	121,1	136,5
2002 Ene	96,2	96,2	95,2	70,2	126,4	93,6
Feb	88,3	91,8	81,1	73,5	85,7	81,4
Mar	98,1	102,9	87,8	80,5	96,4	87,8

**Cuadro 11.** Variación interanual de las ventas a precios constantes, por grupos de artículos. Base 1997=100

Período	Total	Alimentos y Bebidas	Artículos de limpieza y perfumería	Indumentaria, calzado y textiles para el hogar	Electrónicos y artículos para el hogar	Otros
1998	7,3	4,6	7,0	11,2	24,6	16,7
1999	2,3	3,2	-0,8	-0,6	2,0	1,7
2000	2,0	5,9	0,7	-5,8	-16,9	-8,9
2001	-5,0	-5,2	-8,0	-6,0	0,4	-0,7
2001 Ene	0,9	0,1	-3,9	8,4	21,6	3,5
Feb	-2,8	-2,4	-6,3	-8,0	8,2	-2,2
Mar	3,5	2,9	-1,4	10,9	17,0	7,8
Abr	-3,8	-4,0	-8,3	-8,6	9,6	1,6
May	-2,6	-1,8	-7,8	-3,6	-8,9	3,1
Jun	2,0	2,3	-3,7	-0,7	3,0	9,4
Jul	-6,7	-6,0	-11,3	-4,7	-10,9	-3,8
Ago	-4,7	-4,0	-8,1	-6,4	-5,5	-3,4
Set	-7,8	-7,5	-10,4	-15,9	7,7	-10,1
Oct	-9,4	-9,3	-11,2	-11,4	-4,5	-9,0
Nov	-9,2	-11,3	-8,6	-11,4	-2,0	2,4
Dic	-15,3	-16,8	-14,0	-19,5	-16,4	-5,5
2002 Ene	-9,0	-8,1	-9,1	-31,8	1,1	-12,6
Feb	-12,2	-9,3	-17,4	-23,6	-8,9	-21,2
Mar	-15,8	-11,4	-21,4	-33,8	-9,3	-30,8

**Cuadro 12.** Evolución de los índices de precios adaptados a la Encuesta de Supermercados, por grupos de artículos. Base 1997=100.

Período	Total	Alimentos y Bebidas	Artículos de limpieza y perfumería	Indumentaria, calzado y textiles para el hogar	Electrónicos y artículos para el hogar	Otros
1997	100,0	100,0	100,0	100,0	100,0	100,0
1998	101,6	103,0	100,8	97,4	94,3	99,2
1999	98,1	98,4	100,7	93,5	86,5	99,3
2000	95,9	96,1	98,4	89,0	82,1	99,5
2001	95,0	95,1	100,8	84,8	74,1	99,2
2001 Ene	94,6	94,8	98,9	83,8	77,6	98,7
Feb	94,6	94,9	99,7	80,7	76,8	98,2
Mar	95,0	95,4	100,2	83,9	76,6	97,3
Abr	95,7	96,1	100,3	88,1	75,3	98,8
May	95,8	96,2	101,0	88,7	73,8	98,2
Jun	95,0	95,0	101,0	87,9	74,0	98,3
Jul	95,1	95,4	100,6	85,3	73,8	99,0
Ago	95,3	95,4	100,9	82,6	73,4	99,9
Set	95,4	95,5	101,2	83,7	72,8	100,8
Oct	94,7	94,6	102,0	84,3	72,4	100,4
Nov	94,4	94,0	101,4	84,4	72,0	100,3
Dic	94,2	93,8	102,2	84,2	71,1	100,5
2002 Ene	96,2	95,5	104,0	83,4	76,7	104,2
Feb	104,3	101,7	121,8	84,2	83,2	114,8
Mar	114,7	111,0	137,5	91,9	93,7	128,3

**Cuadro 13.** Variaciones interanuales de los índices de precios adaptados a la Encuesta de Supermercados, por grupos de artículos. Base 1997=100.

Período	Total	Alimentos y Bebidas	Artículos de limpieza y perfumería	Indumentaria, calzado y textiles para el hogar	Electrónicos y artículos para el hogar	Otros
1998	1,6	3,0	0,8	-2,6	-5,7	-0,8
1999	-3,6	-4,4	-0,1	-4,0	-8,3	0,1
2000	-2,3	-2,4	-2,3	-4,8	-5,2	0,2
2001	-0,9	-1,0	2,4	-4,7	-9,7	-0,3
2001 Ene	-1,2	-0,8	0,3	-7,5	-7,5	-1,9
Feb	-1,4	-1,0	1,1	-9,8	-8,8	-1,8
Mar	-1,6	-1,4	2,4	-7,2	-9,1	-3,1
Abr	-0,4	-0,3	2,4	-2,8	-9,9	-0,7
May	-0,5	-0,5	2,7	-2,0	-11,9	-1,1
Jun	-1,2	-1,2	2,0	-2,4	-10,1	-1,3
Jul	-0,7	-0,5	1,5	-3,8	-10,2	-0,1
Ago	-0,8	-1,0	2,3	-5,6	-9,6	0,4
Set	-0,6	-0,9	2,4	-4,8	-10,0	1,8
Oct	-1,8	-2,7	3,3	-4,1	-9,5	1,1
Nov	-0,7	-1,4	3,5	-3,3	-9,5	1,7
Dic	0,1	-0,4	5,0	-3,3	-10,0	1,6
2002 Ene	1,7	0,8	5,1	-0,5	-1,1	5,6
Feb	10,2	7,2	22,2	4,3	8,3	16,9
Mar	20,8	16,3	37,2	9,6	22,4	31,9