



# Encuesta de Supermercados

## SÍNTESIS DE LOS RESULTADOS

### • Abril de 2003: Resultados anticipados

El anticipo de resultados del mes de abril de 2003 indica que en ese mes las ventas desestacionalizadas a precios constantes registraron una variación de 0,0% con respecto de marzo de 2003. Además, la tendencia ciclo disminuyó 0,1% con relación al mes anterior. Por otro lado, la evolución interanual de las ventas desestacionalizadas a precios constantes de abril de 2003 con relación a igual mes del año anterior registró una variación negativa de 15,7%.

Las ventas a precios corrientes alcanzaron a \$1.322,0 millones. Esto significa una disminución de 7,8% con respecto a marzo de 2003 y un incremento de 15,1% con relación a igual mes del año anterior (ver pág. 3).

Con esta estimación para el mes de abril de 2003, las ventas a precios corrientes del primer cuatrimestre del año 2003 aumentaron 18,0% con respecto a las ventas corrientes del primer cuatrimestre de 2002. (ver pág. 3)

### • Marzo de 2003: Datos completos

En el mes de marzo de 2003 las ventas desestacionalizadas a precios constantes se redujeron 0,3% con respecto de febrero de 2003. Además, la tendencia ciclo disminuyó 0,4% con relación al mes anterior. Por otro lado, la variación interanual de las ventas desestacionalizadas a precios constantes de marzo de 2003 con relación a igual mes del año anterior registró una variación negativa de 23,5%.

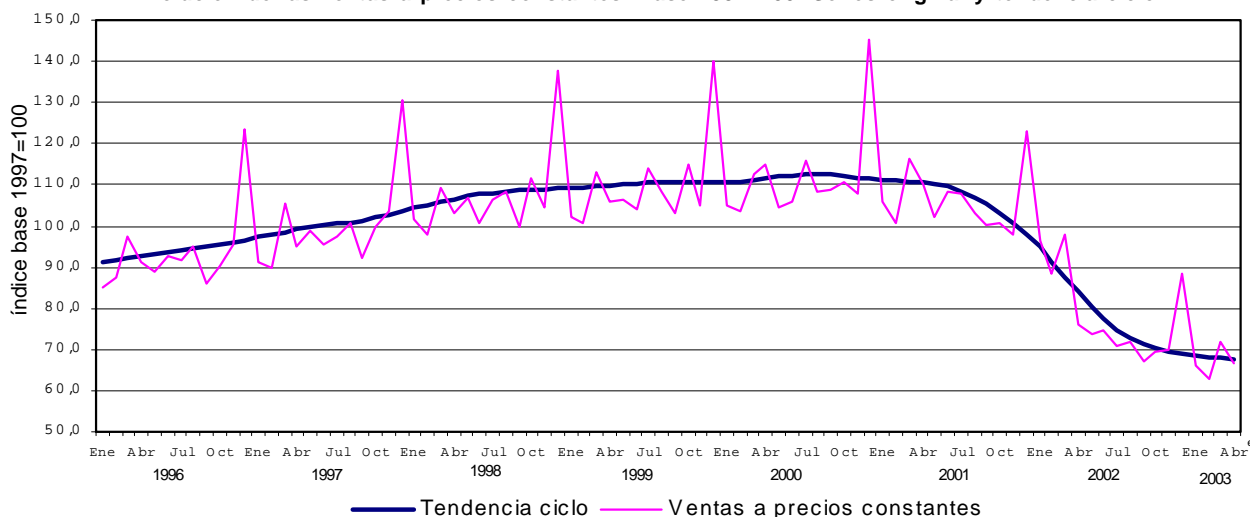
Las ventas a precios corrientes en el mes de marzo de 2003 de las 71 cadenas relevadas alcanzaron a \$1.433,2 millones, lo que representa una suba de 15,7% con relación al mes de febrero de 2003 y un aumento de 14,3% con respecto a igual mes del año anterior.

Por otra parte, las ventas a precios corrientes del primer trimestre del año 2003 aumentaron 19,0% con respecto a las ventas corrientes del primer trimestre de 2002. (ver pág.11)

## Ventas a precios promedio de 1997 Series desestacionalizada y tendencia ciclo Variaciones porcentuales

Período	Variación porcentual		
	respecto al período anterior		respecto a igual período del año anterior
	Desestacionalizada	Tendencia Ciclo	Desestacionalizada
2000 Ene	-3,7	0,0	2,7
Feb	2,6	0,2	-0,3
Mar	0,8	0,4	0,9
Abr	1,6	0,4	2,5
May	0,3	0,4	2,9
Jun	-0,1	0,3	1,5
Jul	1,1	0,2	1,4
Ago	-0,5	0,0	1,1
Sep	0,6	-0,1	1,4
Oct	-1,2	-0,3	0,3
Nov	0,2	-0,3	2,7
Dic	-1,9	-0,3	-0,4
2001 Ene	0,9	-0,3	4,4
Feb	-1,8	-0,2	-0,1
Mar	1,0	-0,2	0,1
Abr	0,8	-0,2	-0,7
May	-1,2	-0,4	-2,1
Jun	1,0	-0,6	-1,1
Jul	-1,4	-0,9	-3,5
Ago	-1,9	-1,3	-4,9
Sep	-2,9	-1,6	-8,2
Oct	-1,7	-2,0	-8,7
Nov	-1,2	-2,4	-9,9
Dic	-7,4	-2,8	-15,0
2002 Ene	7,6	-3,3	-9,4
Feb	-5,0	-3,7	-12,3
Mar	-7,5	-4,1	-19,7
Abr	-9,3	-4,2	-27,7
May	-1,5	-4,2	-27,9
Jun	-3,7	-3,7	-31,3
Jul	-4,8	-3,4	-33,6
Ago	-0,1	-2,5	-32,4
Sep	-0,6	-2,1	-30,8
Oct	-1,8	-1,5	-30,9
Nov	-1,6	-1,1	-31,1
Dic	-0,3	-0,9	-25,8
2003 Ene	-1,4	-0,7	-32,0
Feb	-0,7	-0,4	-29,0
Mar	-0,3	-0,4	-23,5
Abr <sup>e</sup>	0,0	-0,1	-15,7

Evolución de las ventas a precios constantes. Base 1997=100. Series original y tendencia ciclo



## CONTENIDO

	Página
<b>ENCUESTA DE SUPERMERCADOS</b>	
SÍNTESIS DE RESULTADOS	1
ANTICIPO DE LOS RESULTADOS -ABRIL DE 2003	3
ANÁLISIS DE LOS RESULTADOS DE MARZO DE 2003	4
SÍNTESIS METODOLÓGICA	24
<b>CUADROS Y GRÁFICOS DE LA EVOLUCIÓN MENSUAL DEL SECTOR</b>	
<b>Cuadro 1.</b> Ventas a precios corrientes, ventas por m <sup>2</sup> a precios corrientes y a precios constantes. Evolución mensual según tipo de cadena	9
<b>Cuadro 2.</b> Ventas a precios corrientes y ventas por m <sup>2</sup> a precios corrientes. Variaciones respecto a períodos anteriores, según tipo de cadena	11
<b>Cuadro 3.</b> Ventas a precios corrientes por jurisdicción, según grupos de artículos. Marzo de 2003	11
<b>Cuadro 4.</b> Ventas a precios corrientes por grupos de artículos, según jurisdicción	13
<b>Cuadro 5.</b> Ventas, ventas por boca, ventas por m <sup>2</sup> y ventas por operación a precios corrientes, según jurisdicción	16
<b>Cuadro 6.</b> Personal ocupado asalariado, por categoría	18
<b>Cuadro 7.</b> Sueldos y salarios brutos y contribuciones patronales, por categoría	18
<b>Cuadro 8.</b> Sueldos y salarios brutos promedio, por categoría	18
<b>Cuadro 9.</b> Cantidad de cadenas relevadas, por tipo de cadena	19
<b>Cuadro 10.</b> Evolución de los índices de ventas a precios constantes sin desestacionalizar. Índice base 1997=100.	20
<b>Cuadro 11.</b> Variación interanual de los índices de ventas a precios constantes sin desestacionalizar. Índice base 1997=1000	20
<b>Cuadro 12.</b> Evolución de los índices de precios implícitos de la Encuesta de Supermercados. Índice base 1997=100	21
<b>Cuadro 13.</b> Variación interanual de los índices de precios implícitos de la Encuesta de Supermercados. Índice base 1997=1000	21
<b>Cuadro 14.</b> Ventas de supermercados. Series a precios corrientes, a precios constantes, desestacionalizada a precios constantes, tendencia y sus variaciones. Índice base 1997=100.	22
<b>Gráfico 1.</b> Ventas por m <sup>2</sup> a precios constantes según tipo de cadena	10
<b>Gráfico 2.</b> Composición porcentual de las ventas a precios corrientes, por grupos de artículos. Marzo de 2003	16
<b>Gráfico 3.</b> Evolución mensual del personal ocupado	18
<b>Gráfico 4.</b> Precios y cantidades, variación porcentual respecto a igual período del año anterior	20

Este relevamiento, de periodicidad mensual, es representativo de la actividad de una nómina de empresas de supermercados que cuentan por lo menos con alguna boca de expendio cuya superficie de ventas supere los 300 m<sup>2</sup>.

En esta Información de Prensa se difunden los datos completos del mes de Marzo de 2003 correspondientes a la actividad de 71 cadenas. Además, a partir de un relevamiento complementario que se realiza a las 29 principales cadenas, que representan aproximadamente 97% del total de las ventas, se brindan resultados anticipados del mes de Abril de 2003.

Los datos que aquí se presentan tienen carácter de provisionales, dado que la información se recopila y actualiza permanentemente, pudiendo ser modificados de acuerdo con nueva información suministrada por las empresas.

### Signos convencionales

- \* Dato provisorio
- Dato igual a cero
- Dato ínfimo, menos de la mitad del último dígito mostrado
- . Dato no registrado
- ... Dato no disponible a la fecha de presentación de los resultados
- /// Dato que no corresponde presentar debido a la naturaleza de las cosas o del cálculo
- s Dato confidencial por aplicación de las reglas del secreto estadístico
- e Dato estimado por extrapolación, proyección o imputación

Los 24 partidos de la provincia de Buenos Aires comprenden: Almirante Brown, Avellaneda, Berazategui, Esteban Echeverría, Ezeiza, Florencio Varela, General San Martín, Hurlingham, Ituzaingó, José C. Paz, La Matanza, Lanús, Lomas de Zamora, Malvinas Argentinas, Merlo, Moreno, Morón, Quilmes, San Fernando, San Isidro, San Miguel, Tigre, Tres de Febrero y Vicente López.

## ANTICIPO DE LOS RESULTADOS - Abril de 2003

La estimación realizada a partir de la expansión de los resultados observados en las 29 cadenas relevadas que cubren aproximadamente el 97% de las ventas, indica que en el mes de abril de 2003 las ventas a precios corrientes de todas las cadenas comprendidas en la encuesta alcanzaron a \$ 1.322,0 millones.

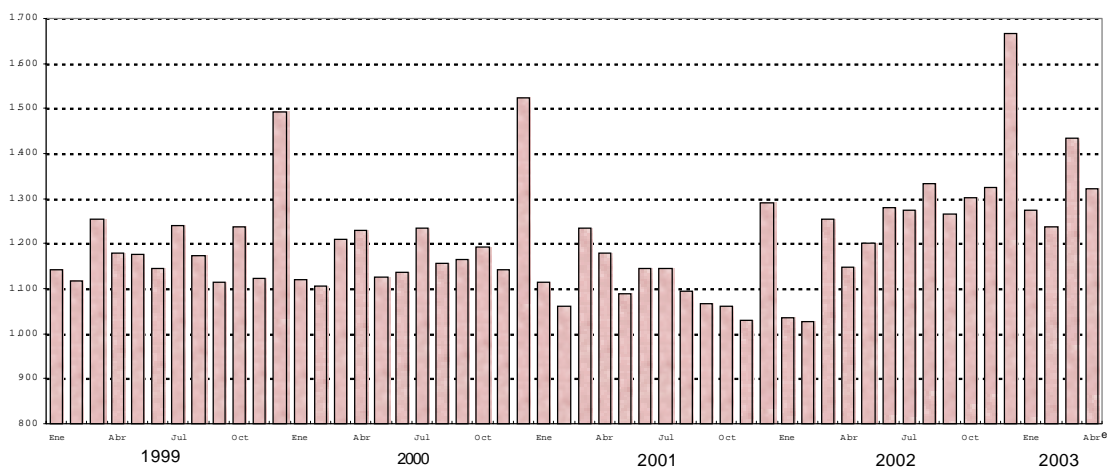
Las ventas a precios corrientes registran un aumento de 15,1% con respecto a igual mes del año anterior, y una baja de 7,8% con relación a marzo de 2003.

Por otra parte, las ventas a precios corrientes del primer cuatrimestre de 2003 aumentaron 18,0% con respecto a las ventas totales del primer cuatrimestre de 2002.

### Evolución de las ventas a precios corrientes

Período	Ventas en millones de \$	Variación porcentual		
		respecto al período anterior	respecto a igual período del año anterior	del acumulado desde enero hasta cada mes del año respecto a igual período del año anterior
1996	12.609,6	///	///	///
1997	13.377,4	6,1	///	///
1998	14.592,1	9,1	///	///
1999	14.389,9	-1,4	///	///
2000	14.339,5	-0,4	///	///
2001	13.508,1	-5,8	///	///
2002	15.104,1	11,8	///	///
2001 Ene	1.114,8	-26,8	-0,3	-0,3
2001 Feb	1.060,2	-4,9	-4,1	-2,2
2001 Mar	1.233,5	16,3	1,9	-0,8
2001 Abr	1.178,3	-4,5	-4,2	-1,7
2001 May	1.089,4	-7,5	-3,2	-1,9
2001 Jun	1.145,2	5,1	0,9	-1,5
2001 Jul	1.144,4	-0,1	-7,4	-2,4
2001 Ago	1.094,6	-4,4	-5,4	-2,8
2001 Sep	1.066,2	-2,6	-8,4	-3,4
2001 Oct	1.060,9	-0,5	-11,1	-4,2
2001 Nov	1.028,6	-3,1	-9,9	-4,7
2001 Dic	1.292,0	25,6	-15,2	-5,8
2002 Ene	1.034,5	-19,9	-7,2	-7,2
2002 Feb	1.026,4	-0,8	-3,2	-5,2
2002 Mar	1.253,5	22,1	1,6	-2,8
2002 Abr	1.149,0	-8,3	-2,5	-2,7
2002 May	1.200,1	4,5	10,2	-0,2
2002 Jun	1.279,2	6,6	11,7	1,8
2002 Jul	1.274,0	-0,4	11,3	3,2
2002 Ago	1.331,7	4,5	21,7	5,4
2002 Sep	1.265,3	-5,0	18,7	6,8
2002 Oct	1.300,8	2,8	22,6	8,3
2002 Nov	1.324,2	1,8	28,7	10,0
2002 Dic	1.665,4	25,8	28,9	11,8
2003 Ene	1.274,1	-23,5	23,2	23,2
2003 Feb	1.238,3	-2,8	20,6	21,9
2003 Mar	1.433,2	15,7	14,3	19,0
2003 Abr	1.322,0	-7,8	15,1	18,0

### Evolución mensual de las ventas a precios corrientes



## ANALISIS DE LOS RESULTADOS DE MARZO DE 2003

Las ventas a precios corrientes del mes de marzo de 2003 totalizaron \$1.433,2 millones. De ese total corresponden \$1.184,9 millones (lo que representa 82,7%) a las cadenas grandes y \$248,3 millones (es decir 17,3%) a las medianas<sup>1</sup>.

Con relación a marzo de 2002, las ventas a precios corrientes aumentaron 14,3%. En el caso de las cadenas grandes, se observó una suba de 11,3%, en tanto que en las cadenas medianas se verificó un aumento de 31,3%.

Las ventas a precios corrientes por metro cuadrado son mayores

en las cadenas grandes en relación con las medianas (\$714 y \$615 respectivamente).

El valor promedio de cada venta para el conjunto de cadenas es de \$22,7. Del análisis de su desagregación por jurisdicción, del monto de ventas por m<sup>2</sup> y del número de operaciones por m<sup>2</sup> se derivan importantes diferencias que reflejan la existencia de diversas modalidades de compra por parte de la población y las distintas características de las bocas de expendio en lo referido a tamaño, ubicación y oferta de productos.

### Ventas a precios corrientes por operación , ventas a precios corrientes por m<sup>2</sup> y número de operaciones por m<sup>2</sup>, por jurisdicción. Marzo de 2003

Jurisdicción	Ventas por operación en \$	Ventas por m <sup>2</sup> en \$	Número de operaciones por m <sup>2</sup>
Total del País	22,7	695	30,7
Ciudad de Buenos Aires	22,9	907	39,6
24 partidos de la provincia de Buenos Aires	25,7	677	26,4
Resto de Buenos Aires	24,1	557	23,2
Córdoba	23,3	749	32,1
Chubut	22,1	1.064	48,2
Entre Ríos	22,5	549	24,4
Mendoza	13,3	607	45,6
Neuquén	26,0	590	22,7
Santa Fe	24,0	547	22,8
Tucumán	29,3	882	30,1
Otras provincias del Norte <sup>1</sup>	19,9	517	26,0
Otras provincias del Centro y del Oeste <sup>2</sup>	23,1	749	32,4
Otras provincias del Sur <sup>3</sup>	21,5	1.051	48,9

<sup>1</sup> Comprende las provincias de Corrientes, Chaco, Formosa, Jujuy, Misiones, Salta y Santiago del Estero

<sup>2</sup> Comprende las provincias de Catamarca, La Rioja, San Juan y San Luis.

<sup>3</sup> Comprende las provincias de La Pampa, Río Negro, Santa Cruz y Tierra del Fuego.

En el siguiente cuadro se puede observar la evolución mensual de las ventas a precios corrientes desagregadas por grupos de artículos, tomando como base = 100 el año 1997.

### Evolución mensual de las ventas a precios corrientes por grupos de artículos. Base 1997 = 100

Período	Total	Alimentos y bebidas	Artículos de limpieza y perfumería	Indumentaria, calzado y textiles para el hogar	Electrónicos y artículos para el hogar	Otros
1997	100,0	100,0	100,0	100,0	100,0	100,0
1998	109,1	107,7	107,8	108,4	117,4	116,5
1999	107,6	106,2	106,8	103,4	110,1	117,9
2000	107,2	109,8	105,1	92,7	86,7	107,6
2001	101,0	103,1	99,0	83,1	78,7	106,5
2002	112,9	119,4	115,4	72,5	73,3	99,6
2001 Ene	100,0	99,2	103,6	86,2	97,2	105,8
Feb	95,1	96,0	97,9	77,7	72,4	101,5
Mar	110,6	110,9	111,9	102,1	81,5	123,6
Abr	105,7	109,4	102,6	91,9	80,7	102,1
May	97,7	101,4	93,6	89,7	71,1	94,8
Jun	102,7	106,1	96,7	95,7	78,5	103,0
Jul	102,7	105,3	96,3	94,2	83,8	106,5
Ago	98,2	101,4	93,6	69,5	65,6	108,6
Sep	95,6	99,0	95,5	61,5	73,5	95,9
Oct	95,2	97,0	94,4	70,7	86,4	96,8
Nov	92,3	93,4	94,5	65,4	68,2	101,9
Dic	115,9	117,8	107,5	92,7	86,3	137,1
2002 Ene	92,8	92,2	98,7	58,5	97,2	97,5
Feb	92,1	93,5	98,5	61,9	71,4	93,4
Mar	112,4	114,3	120,3	74,0	90,5	112,6
Abr	103,1	107,5	109,7	59,8	67,2	96,5
May	107,7	112,6	113,4	61,7	80,8	95,4
Jun	114,8	120,3	116,9	74,7	85,6	102,8
Jul	114,3	121,1	115,2	67,0	71,5	104,8
Ago	119,5	127,4	117,7	60,0	61,2	118,0
Sep	113,5	123,5	113,2	50,4	49,0	100,4
Oct	116,7	129,9	115,6	55,2	62,5	78,5
Nov	118,8	131,6	122,0	54,3	60,6	80,2
Dic	149,4	164,1	143,4	81,2	82,9	116,3
2003 Ene	114,3	122,2	126,0	59,9	63,5	87,8
Feb	111,1	118,8	118,9	63,6	66,4	86,6
Mar	128,6	137,4	136,1	76,8	77,0	102,0

<sup>1</sup> Se consideran cadenas grandes aquellas que facturan habitualmente más de \$20 millones por mes. Las cadenas medianas son las que facturan hasta dicho valor.

Si se comparan las ventas a precios corrientes de marzo de 2003 con relación a marzo de 2002 se observan disminuciones en las ventas de Electrónicos y artículos para el hogar (14,9%) y Otros (9,4%). Asimismo, se observan aumentos en las ventas de Alimentos y bebidas (20,2%); Artículos de limpieza y perfumería (13,1%) e Indumentaria, calzado y textiles para el hogar (3,8%) .

Por otra parte, en lo que respecta a la dispersión de los datos, se observa que las series más estables son Artículos de limpieza y perfumería y Alimentos y bebidas. Como contrapartida las otras series presentan niveles de dispersión mayores, con picos importantes en diciembre de cada año.

El personal ocupado en el mes de marzo de 2003 alcanzó a 90.618 personas. Si se compara con el personal ocupado en febrero de 2003 se verifica una baja de 250 personas, equivalente a 0,3%. Con respecto a marzo de 2002, el personal ocupado disminuyó 4.484 personas, equivalente a 4,7%.

El salario bruto promedio en el mes de marzo de 2003 fue de \$1.717 para los gerentes, supervisores y otro personal jerárquico y de \$646 para los cajeros, administrativos,

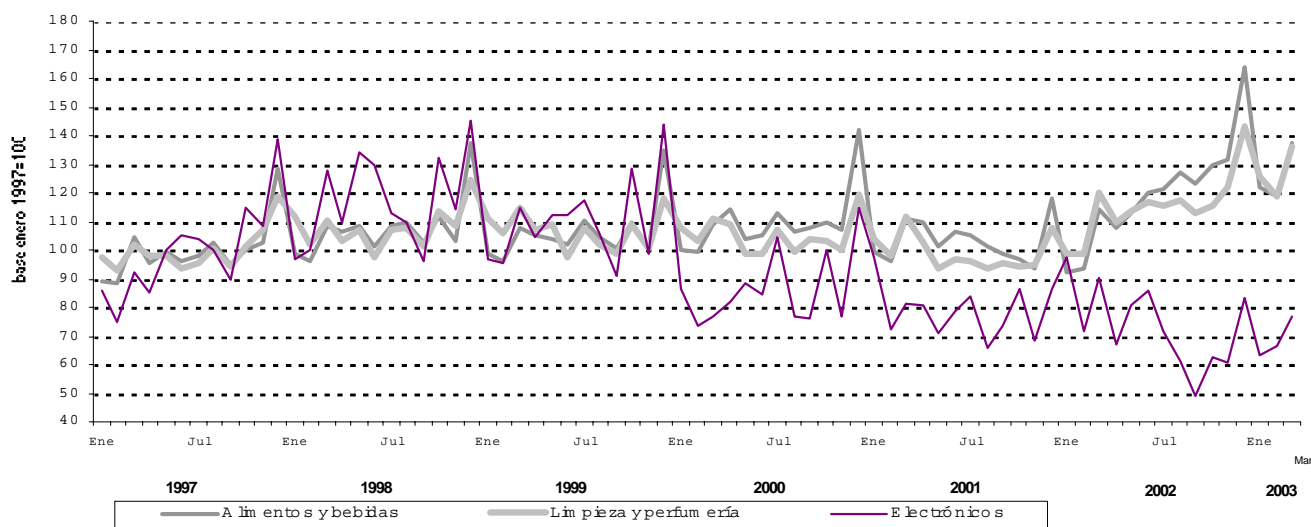
repositoros y otros.

En el mes de marzo de 2003 se relevaron 71 empresas (cadenas de supermercados). De acuerdo con el monto de ventas se pueden distinguir 11 cadenas grandes (son aquellas que facturan más de \$20 millones por mes) y 60 cadenas medianas (son aquellas que facturan hasta \$20 millones por mes).

Al conjunto de empresas les corresponden 1.352 bocas de expendio en todo el país, cubriendo un total de 2.063.200m<sup>2</sup>. Si se compara con marzo de 2002 se observa un incremento de 12 bocas y una suba de 27.483m<sup>2</sup> de la superficie de los salones de ventas.

Con la finalidad de determinar el nivel de cobertura en cada provincia de este relevamiento, se ha calculado para el mes de agosto de 2001, en base a la información de publicaciones especializadas, la representatividad de las empresas que conforman esta encuesta en términos de superficie de los salones de ventas de las empresas informantes sobre el total de la superficie existente en cada jurisdicción.

### Evolución mensual de las ventas a precios corrientes por grupos de artículos



### Nivel de cobertura del relevamiento en términos de superficie de los salones de ventas Agosto de 2001

Jurisdicción	Nivel de cobertura
	%
Total del País	76,2
Ciudad de Buenos Aires	98,0
24 partidos de la provincia de Buenos Aires	90,8
Resto de Buenos Aires	66,1
Córdoba	59,0
Chubut	85,3
Entre Ríos	51,7
Mendoza	92,8
Neuquén	76,0
Santa Fe	56,5
Tucumán	89,3
Otras provincias del Norte	63,9
Otras provincias del Centro y del Oeste	79,2
Otras provincias del Sur	58,1



**CUADROS Y GRÁFICOS DE LA  
EVOLUCIÓN MENSUAL DEL SECTOR**





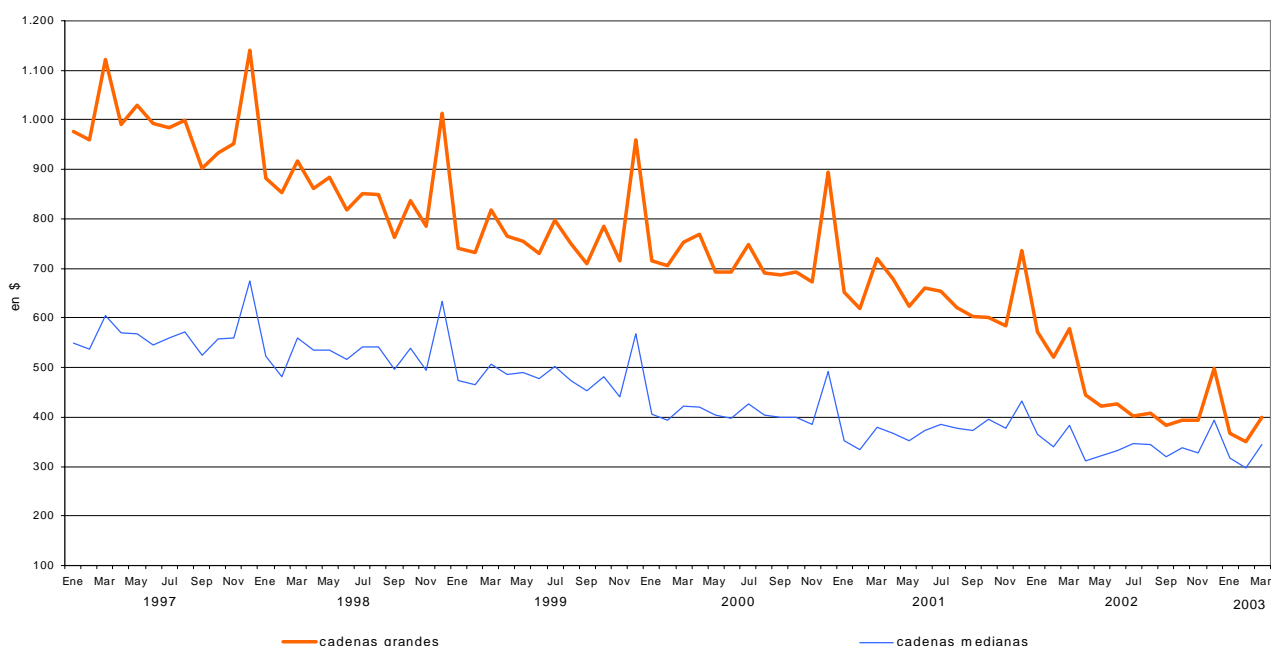
**Cuadro 1. Ventas a precios corrientes y ventas por m<sup>2</sup> a precios corrientes y a precios constantes.**  
Evolución mensual según tipo de cadena

Período	Ventas a precios corrientes		Ventas por m <sup>2</sup>			
	Monto en miles de pesos	Índice base 1997 = 100	a precios corrientes		a precios constantes	
			Monto en pesos	Índice base 1997 = 100	Monto en pesos	Índice base 1997 = 100
<b>Todas las cadenas</b>						
1996	12.609.618	94,3	991	112,0	966	109,3
1997	13.377.441	100,0	885	100,0	884	100,0
1998	14.592.135	109,1	796	90,0	783	88,5
1999	14.389.922	107,6	691	78,1	704	79,7
2000	14.339.548	107,2	627	70,9	655	74,0
2001	13.508.069	101,0	557	62,9	586	66,3
2002	15.104.072	112,9	618	69,9	431	48,7
<b>1996</b> Enero	948.955	85,1	954	107,9	933	105,6
Febrero	969.488	87,0	963	108,9	949	107,3
Marzo	1.090.549	97,8	1.074	121,4	1.050	118,7
Abril	1.022.169	91,7	994	112,4	969	109,6
Mayo	995.778	89,3	953	107,7	928	104,9
Junio	1.038.968	93,2	993	112,3	969	109,6
Julio	1.035.951	92,9	988	111,7	956	108,2
Agosto	1.064.349	95,5	1.004	113,5	980	110,8
Setiembre	974.725	87,4	912	103,1	879	99,5
Octubre	1.024.588	91,9	933	105,5	901	101,9
Noviembre	1.072.683	96,2	958	108,3	935	105,7
Diciembre	1.371.415	123,0	1.164	131,6	1.145	129,4
<b>1997</b> Enero	1.012.608	90,8	853	96,4	856	96,8
Febrero	1.000.179	89,7	842	95,2	841	95,1
Marzo	1.172.062	105,1	977	110,5	979	110,7
Abril	1.058.967	95,0	875	98,9	876	99,0
Mayo	1.101.202	98,8	909	102,8	907	102,6
Junio	1.069.056	95,9	877	99,2	873	98,7
Julio	1.090.725	97,8	874	98,8	871	98,5
Agosto	1.133.105	101,6	893	101,0	887	100,3
Septiembre	1.034.426	92,8	810	91,6	804	91,0
Octubre	1.114.832	100,0	842	95,2	840	95,0
Noviembre	1.149.640	103,1	848	95,9	852	96,4
Diciembre	1.440.639	129,2	1.014	114,6	1.024	115,8
<b>1998</b> Enero	1.127.049	101,1	789	89,2	792	89,6
Febrero	1.094.102	98,1	763	86,3	761	86,1
Marzo	1.230.808	110,4	838	94,7	831	93,9
Abril	1.171.945	105,1	799	90,3	785	88,8
Mayo	1.219.223	109,4	822	92,9	804	90,9
Junio	1.149.118	103,1	767	86,7	748	84,6
Julio	1.218.471	109,3	802	90,7	780	88,2
Agosto	1.238.898	111,1	802	90,7	781	88,3
Setiembre	1.139.667	102,2	718	81,2	702	79,4
Octubre	1.269.560	113,9	786	88,9	769	87,0
Noviembre	1.188.076	106,6	732	82,8	719	81,3
Diciembre	1.545.218	138,6	930	105,1	924	104,4
<b>1999</b> Enero	1.141.847	102,4	679	76,8	676	76,5
Febrero	1.118.033	100,3	664	75,1	667	75,5
Marzo	1.252.875	112,4	742	83,9	745	84,2
Abril	1.179.893	105,8	696	78,7	698	78,9
Mayo	1.175.157	105,4	686	77,6	693	78,4
Junio	1.143.676	102,6	662	74,8	671	75,8
Julio	1.241.384	111,4	711	80,4	728	82,3
Agosto	1.173.430	105,3	669	75,6	687	77,7
Septiembre	1.113.239	99,9	631	71,3	651	73,6
Octubre	1.237.326	111,0	693	78,3	716	81,0
Noviembre	1.121.848	100,6	626	70,8	653	73,8
Diciembre	1.491.214	133,8	830	93,8	868	98,2
<b>2000</b> Enero	1.118.659	100,3	618	69,9	645	72,9
Febrero	1.105.564	99,2	609	68,9	635	71,8
Marzo	1.210.109	108,6	653	73,8	677	76,5
Abril	1.229.452	110,3	663	75,0	690	78,0
Mayo	1.124.847	100,9	602	68,1	625	70,7
Junio	1.135.386	101,8	601	67,9	625	70,7
Julio	1.235.796	110,9	646	73,0	674	76,3
Agosto	1.157.266	103,8	601	67,9	625	70,7
Septiembre	1.164.106	104,4	598	67,6	623	70,4
Octubre	1.192.914	107,0	605	68,4	627	70,9
Noviembre	1.141.618	102,4	577	65,2	607	68,6
Diciembre	1.523.831	136,7	756	85,5	803	90,9
<b>2001</b> Enero	1.114.821	100,0	552	62,4	584	66,0
Febrero	1.060.155	95,1	524	59,2	554	62,6
Marzo	1.233.464	110,6	610	69,0	642	72,6
Abril	1.178.262	105,7	584	66,0	610	69,0
Mayo	1.089.388	97,7	540	61,1	564	63,7
Junio	1.145.241	102,7	566	64,0	596	67,4
Julio	1.144.406	102,7	566	64,0	595	67,3
Agosto	1.094.588	98,2	541	61,2	568	64,2
Septiembre	1.066.211	95,6	528	59,7	553	62,6
Octubre	1.060.937	95,2	526	59,5	555	62,8
Noviembre	1.028.565	92,3	510	57,7	540	61,1
Diciembre	1.292.031	115,9	633	71,6	672	76,0
<b>2002</b> Enero	1.034.467	92,8	507	57,3	527	59,6
Febrero	1.026.395	92,1	504	57,0	483	54,6
Marzo	1.253.465	112,4	616	69,6	537	60,7
Abril	1.148.987	103,1	562	63,5	416	47,0
Mayo	1.200.123	107,7	587	66,4	401	45,3
Junio	1.279.237	114,8	626	70,8	406	46,0
Julio	1.274.004	114,3	630	71,2	390	44,1
Agosto	1.331.689	119,5	659	74,5	396	44,8
Septiembre	1.265.342	113,5	626	70,8	370	41,8
Octubre	1.300.793	116,7	644	72,8	383	43,3
Noviembre	1.324.167	118,8	648	73,3	381	43,1
Diciembre	1.665.403	149,4	808	91,4	478	54,1
<b>2003</b> Enero	1.274.062	114,3	618	69,9	357	40,3
Febrero	1.238.271	111,1	600	67,8	339	38,3
Marzo	1.433.201	128,6	695	78,6	389	44,0

**Cuadro 1. (continuación)**

Período	Ventas a precios corrientes		Ventas por m <sup>2</sup>			
	Monto en miles de pesos	Índice base 1997 = 100	a precios corrientes		a precios constantes	
			Monto en pesos	Índice base 1997 = 100	Monto en pesos	Índice base 1997 = 100
<b>Cadenas grandes</b>						
1996	10.339.372	92,9	1.145	114,7	1.117	111,9
1997	11.130.310	100,0	999	100,0	998	100,0
1998	12.309.872	110,6	873	87,4	859	86,1
1999	12.084.493	108,6	757	75,8	772	77,3
2000	12.302.189	110,5	695	69,6	725	72,7
2001	11.605.418	104,3	614	61,5	646	64,7
2002	12.614.444	113,3	649	64,9	453	45,4
2002 Enero	882.193	95,1	550	55,1	572	57,3
Febrero	873.771	94,2	544	54,5	522	52,2
Marzo	1.064.386	114,8	663	66,4	578	57,8
Abril	967.276	104,3	600	60,1	444	44,5
Mayo	997.824	107,6	619	62,0	423	42,3
Junio	1.059.410	114,2	657	65,8	427	42,7
Julio	1.049.913	113,2	648	64,9	401	40,2
Agosto	1.102.137	118,8	680	68,1	408	40,9
Septiembre	1.048.848	113,1	647	64,8	382	38,3
Octubre	1.072.629	115,6	662	66,3	394	39,4
Noviembre	1.099.873	118,6	669	67,0	393	39,4
Diciembre	1.396.184	150,5	843	84,4	499	50,0
2003 Enero	1.052.245	113,4	635	63,6	367	36,7
Febrero	1.025.564	110,6	619	62,0	350	35,0
Marzo	1.184.934	127,8	714	71,5	400	40,1
<b>Cadenas medianas</b>						
1996	2.270.246	101,0	618	108,7	602	106,0
1997	2.247.131	100,0	569	100,0	568	100,0
1998	2.282.263	101,6	541	95,2	533	93,7
1999	2.305.429	102,6	475	83,6	485	85,3
2000	2.037.359	90,7	395	69,6	413	72,6
2001	1.902.651	84,7	356	62,6	375	65,9
2002	2.489.628	110,8	501	88,2	381	67,1
2002 Enero	152.274	81,3	350	61,6	364	64,0
Febrero	152.624	81,5	354	62,3	339	59,7
Marzo	189.079	101,0	439	77,2	382	67,3
Abril	181.711	97,0	422	74,2	312	54,9
Mayo	202.299	108,0	470	82,7	321	56,4
Junio	219.827	117,4	511	89,9	332	58,4
Julio	224.091	119,7	559	98,3	346	60,9
Agosto	229.552	122,6	574	101,0	345	60,7
Septiembre	216.494	115,6	541	95,2	320	56,3
Octubre	228.164	121,8	570	100,3	339	59,6
Noviembre	224.294	119,8	559	98,3	328	57,8
Diciembre	269.219	143,8	666	117,2	394	69,4
2003 Enero	221.817	118,5	549	96,6	317	55,8
Febrero	212.707	113,6	526	92,5	297	52,3
Marzo	248.267	132,6	615	108,2	345	60,6

**Gráfico 1. Ventas por m<sup>2</sup> a precios constantes según tipo de cadena**



**Cuadro 2.** Ventas a precios corrientes y ventas por m<sup>2</sup> a precios corrientes .  
Variaciones respecto a períodos anteriores, según tipo de cadena

Período	Tipo de cadena	Ventas a precios corrientes		Variación %		
		Monto en miles de pesos	Índice base 1997=100	respecto al mes anterior	respecto a igual mes del año anterior	del acumulado desde enero hasta marzo del mismo año respecto a igual acumulado del año anterior
Marzo de 2003	Todas las cadenas	1.433.201	128,6	15,7	14,3	19,0
	Cadenas grandes	1.184.934	127,8	15,5	11,3	15,7
	Cadenas medianas	248.267	132,6	16,7	31,3	38,2

Período	Tipo de cadena	Ventas por m <sup>2</sup> a precios corrientes		Variación %		
		Monto en pesos	Índice base 1997=100	respecto al mes anterior	respecto a igual mes del año anterior	del acumulado desde enero hasta marzo del mismo año respecto a igual acumulado del año anterior
Marzo de 2003	Todas las cadenas	695	78,6	15,8	12,8	17,6
	Cadenas grandes	714	71,5	15,3	7,7	12,0
	Cadenas medianas	615	108,2	16,9	40,1	47,9

**Cuadro 3.** Ventas a precios corrientes por jurisdicción, según grupos de artículos  
Marzo de 2003

Grupos de artículos	Buenos Aires							
	Total		Ciudad de Buenos Aires		24 partidos de la provincia de Buenos Aires		Resto de Buenos Aires	
	en miles de pesos	%	en miles de pesos	%	en miles de pesos	%	en miles de pesos	%
Total	1.433.201	100	311.381	100	404.785	100	179.597	100
Alimentos y bebidas	1.021.596	71	232.415	75	285.976	71	128.710	72
Bebidas	149.496	10	35.654	11	49.751	12	19.038	11
Almacén	377.496	26	69.898	22	102.973	25	48.966	27
Panadería	45.335	3	12.409	4	11.830	3	6.830	4
Lacteos	172.401	12	41.570	13	49.510	12	21.162	12
Carnes	177.376	12	39.860	13	43.628	11	21.445	12
Verdulería y frutería	66.901	5	20.638	7	18.627	5	8.537	5
Alimentos preparados y rotisería	32.591	2	12.386	4	9.657	2	2.732	2
Artículos de limpieza y perfumería	223.978	16	46.417	15	62.460	15	27.712	15
Indumentaria, calzado y textiles para el hogar	29.719	2	4.043	1	7.964	2	4.143	2
Electrónicos y artículos para el hogar	41.074	3	10.044	3	13.738	3	3.847	2
Otros	116.834	8	18.462	6	34.647	9	15.185	8

**Cuadro 3. (continuación)**

Grupos de artículos	Córdoba		Chubut		Entre Ríos	
	en miles de pesos	%	en miles de pesos	%	en miles de pesos	%
Total	110.988	100	31.308	100	21.989	100
Alimentos y bebidas	76.598	69	22.739	73	14.586	66
Bebidas	9.897	9	2.843	9	1.677	8
Almacén	33.016	30	8.902	28	4.911	22
Panadería	1.870	2	1.031	3	892	4
Lacteos	13.431	12	4.455	14	2.108	10
Carnes	14.003	13	3.770	12	3.244	15
Verdulería y frutería	3.249	3	1.261	4	1.180	5
Alimentos preparados y rotisería	1.132	1	477	2	574	3
Artículos de limpieza y perfumería	17.244	16	5.075	16	3.042	14
Indumentaria, calzado y textiles para el hogar	2.509	2	839	3	602	3
Electrónicos y artículos para el hogar	4.874	4	140	0	631	3
Otros	9.763	9	2.515	8	3.128	14

**Cuadro 3. (continuación)**

Grupos de artículos	Mendoza		Neuquén	
	en miles de pesos	%	en miles de pesos	%
Total	95.297	100	35.856	100
Alimentos y bebidas	67.338	71	24.594	69
Bebidas	6.081	6	2.968	8
Almacén	31.520	33	10.442	29
Panadería	2.150	2	1.017	3
Lacteos	9.583	10	3.603	10
Carnes	15.363	16	4.285	12
Verdulería y frutería	1.959	2	1.388	4
Alimentos preparados y rotisería	682	1	891	2
Artículos de limpieza y perfumería	17.452	18	5.455	15
Indumentaria, calzado y textiles para el hogar	2.187	2	1.466	4
Electrónicos y artículos para el hogar	1.826	2	634	2
Otros	6.494	7	3.707	10

**Cuadro 3. (continuación)**

Grupos de artículos	Santa Fe		Tucumán	
	en miles de pesos	%	en miles de pesos	%
Total	68.917	100	25.761	100
Alimentos y bebidas	49.097	71	16.327	63
Bebidas	7.658	11	2.035	8
Almacén	19.317	28	6.035	23
Panadería	2.302	3	448	2
Lacteos	7.388	11	2.769	11
Carnes	7.325	11	3.998	16
Verdulería y frutería	3.502	5	781	3
Alimentos preparados y rotisería	1.605	2	261	1
Artículos de limpieza y perfumería	9.292	13	4.806	19
Indumentaria, calzado y textiles para el hogar	1.889	3	706	3
Electrónicos y artículos para el hogar	2.121	3	970	4
Otros	6.518	9	2.952	11

**Cuadro 3. (conclusión)**

Grupos de artículos	Otras provincias del norte <sup>1</sup>		Otras provincias del centro y del oeste <sup>2</sup>		Otras provincias del sur <sup>3</sup>	
	en miles de pesos	%	en miles de pesos	%	en miles de pesos	%
Total	57.327	100	32.177	100	57.818	100
Alimentos y bebidas	37.905	66	22.414	70	42.897	74
Bebidas	4.126	7	2.072	6	5.696	10
Almacén	14.447	25	9.762	30	17.307	30
Panadería	1.705	3	1.157	4	1.694	3
Lacteos	5.967	10	3.287	10	7.568	13
Carnes	8.462	15	4.960	15	7.033	12
Verdulería y frutería	1.931	3	891	3	2.957	5
Alimentos preparados y rotisería	1.267	2	285	1	642	1
Artículos de limpieza y perfumería	9.339	16	6.121	19	9.563	17
Indumentaria, calzado y textiles para el hogar	1.377	2	470	1	1.524	3
Electrónicos y artículos para el hogar	1.592	3	591	2	66	0
Otros	7.114	12	2.581	8	3.768	7

<sup>1</sup>Comprende las provincias de Corrientes, Chaco, Formosa, Jujuy, Misiones, Salta y Santiago del Estero.

<sup>2</sup>Comprende las provincias de Catamarca, La Rioja, San Juan y San Luis.

<sup>3</sup>Comprende las provincias de La Pampa, Rio Negro, Santa Cruz y Tierra del Fuego.

**Cuadro 4. Ventas a precios corrientes por grupos de artículos, según jurisdicción**

Período	Grupos de artículos										Otros	
	Total	Bebidas	Almacén	Panadería	Lácteos	Carnes	Verdulería y frutería	Alimentos preparados y rotisería	Artículos de limpieza y perfumería	Indumentaria, calzado y textiles para el hogar		Electrónicos y artículos para el hogar
<b>Total</b>						en miles de pesos						
2002 Octubre	1.300.793	138.731	372.214	44.316	152.253	161.669	65.355	31.299	190.325	21.363	33.352	89.916
Noviembre	1.324.167	151.567	373.938	43.871	148.798	160.797	67.044	32.136	200.805	21.013	32.345	91.853
Diciembre	1.665.403	263.726	425.987	56.831	164.819	196.191	76.526	37.385	236.005	31.396	44.257	133.280
2003 Enero	1.274.062	145.677	327.957	41.617	145.775	156.176	62.157	29.519	207.457	23.186	33.880	100.661
Febrero	1.238.271	133.535	322.201	39.500	147.437	152.112	59.661	28.808	195.780	24.581	35.454	99.202
Marzo	1.433.201	149.496	377.496	45.335	172.401	177.376	66.901	32.591	223.978	29.719	41.074	116.834
<b>Ciudad de Buenos Aires</b>												
2002 Octubre	290.665	33.357	70.257	12.414	37.839	38.623	19.648	12.164	39.851	3.015	7.959	15.538
Noviembre	294.396	36.204	71.782	12.138	35.770	37.255	20.060	12.507	42.182	3.080	8.499	14.919
Diciembre	345.200	55.467	75.952	14.607	38.154	41.940	21.201	13.846	47.098	4.613	11.094	21.228
2003 Enero	247.835	29.655	54.324	9.969	31.117	30.153	16.790	10.482	38.825	3.331	8.044	15.145
Febrero	253.738	28.664	55.935	10.169	32.901	32.125	17.221	10.473	38.189	3.497	8.799	15.765
Marzo	311.381	35.654	69.898	12.409	41.570	39.860	20.638	12.386	46.417	4.043	10.044	18.462
<b>24 partidos de la Provincia de Buenos Aires</b>												
2002 Octubre	376.665	46.624	105.443	11.440	43.497	43.114	17.576	9.342	54.012	5.933	11.649	28.035
Noviembre	383.623	51.992	105.497	11.766	42.429	41.312	18.082	9.629	57.170	5.728	11.973	28.045
Diciembre	488.575	89.871	119.534	15.068	48.125	51.784	21.353	11.468	66.793	9.125	16.470	38.984
2003 Enero	350.491	46.309	86.973	10.255	40.428	37.801	16.656	8.598	56.819	6.379	11.430	28.843
Febrero	341.862	42.134	85.900	9.991	40.837	36.877	16.375	8.394	53.646	6.531	11.651	29.526
Marzo	404.785	49.751	102.973	11.830	49.510	43.628	18.627	9.657	62.460	7.964	13.738	34.647
<b>Resto de Buenos Aires</b>												
2002 Octubre	151.058	16.175	44.806	6.393	17.224	18.241	8.386	2.390	21.815	2.848	3.513	9.267
Noviembre	152.825	17.408	44.321	6.149	17.223	18.779	8.765	2.426	22.620	2.642	2.928	9.564
Diciembre	215.058	34.644	57.986	8.315	20.147	24.615	10.926	3.261	29.158	4.408	4.694	16.904
2003 Enero	190.374	23.691	50.052	8.011	22.209	22.545	9.806	3.166	29.277	3.583	4.330	13.704
Febrero	171.480	19.635	45.908	6.959	20.244	20.764	8.410	2.830	25.987	3.684	3.703	13.356
Marzo	179.597	19.038	48.966	6.830	21.162	21.445	8.537	2.732	27.712	4.143	3.847	15.185
<b>Córdoba</b>												
2002 Octubre	97.711	10.718	31.333	1.900	11.906	10.136	3.298	925	15.287	1.863	3.204	7.141
Noviembre	98.715	11.151	30.717	1.783	11.633	11.034	3.304	913	16.035	1.835	2.905	7.405
Diciembre	128.653	19.293	38.040	2.359	13.502	13.842	3.760	1.133	17.974	2.856	3.949	11.945
2003 Enero	100.574	11.341	28.019	1.919	11.345	12.791	3.357	1.027	16.708	1.914	3.034	9.119
Febrero	97.364	9.993	28.268	1.741	12.320	11.767	3.292	1.004	15.461	1.854	3.772	7.892
Marzo	110.988	9.897	33.016	1.870	13.431	14.003	3.249	1.132	17.244	2.509	4.874	9.763
<b>Chubut</b>												
2002 Octubre	28.650	2.527	8.798	1.093	3.684	3.754	1.638	513	4.005	476	99	2.063
Noviembre	30.716	2.792	9.625	1.114	4.064	3.908	1.663	513	4.377	428	100	2.132
Diciembre	35.742	5.186	9.738	1.466	4.092	4.609	1.834	614	4.937	460	143	2.663
2003 Enero	29.348	2.928	8.361	1.113	3.888	3.802	1.480	477	4.631	443	128	2.097
Febrero	28.049	2.694	7.889	955	3.857	3.445	1.207	439	4.566	684	117	2.196
Marzo	31.308	2.843	8.902	1.031	4.455	3.770	1.261	477	5.075	839	140	2.515

**Cuadro 4. (continuación)**

Período	Grupos de artículos										Total	
	Almacén	Panadería	Lácteos	Carnes	Verdulería y frutería	Alimentos preparados y rotisería	Artículos de limpieza y perfumería	Indumentaria, calzado y textiles para el hogar	Electrónicos y artículos para el hogar	Otros		
en miles de pesos												
<b>Entre Ríos</b>												
2002 Octubre	4.907	824	1.491	2.258	911	521	2.147	384	406	2.615		
Noviembre	4.934	841	1.462	2.343	978	550	2.231	401	402	2.601		
Diciembre	5.155	1.102	2.012	2.849	1.312	626	3.038	574	607	3.736		
2003 Enero	4.075	832	1.795	3.067	1.054	489	2.724	434	519	2.635		
Febrero	3.915	795	1.765	2.979	1.081	492	2.557	429	506	2.601		
Marzo	4.911	892	2.108	3.244	1.180	574	3.042	602	631	3.128		
<b>Mendoza</b>												
2002 Octubre	29.501	2.233	8.761	12.105	2.322	529	14.487	1.648	1.401	4.097		
Noviembre	28.986	2.182	9.005	13.200	2.473	598	16.187	1.844	1.318	5.091		
Diciembre	31.069	2.844	8.948	15.785	2.480	723	20.003	2.242	1.577	6.958		
2003 Enero	28.090	2.085	8.286	13.010	1.856	590	16.739	1.763	1.482	5.671		
Febrero	27.292	1.941	8.442	13.032	1.758	580	15.531	1.755	1.465	4.851		
Marzo	31.520	2.150	9.583	15.363	1.959	682	17.452	2.187	1.826	6.494		
<b>Neuquén</b>												
2002 Octubre	10.307	996	3.171	3.860	1.698	802	4.371	950	400	2.531		
Noviembre	10.565	991	3.309	3.979	1.702	806	4.630	1.001	323	2.574		
Diciembre	11.984	1.324	3.317	4.266	2.014	995	5.405	1.451	564	3.880		
2003 Enero	9.541	998	3.208	3.798	1.643	801	5.038	1.134	476	2.988		
Febrero	9.303	900	3.176	3.742	1.308	798	4.921	1.278	445	3.482		
Marzo	10.442	1.017	3.603	4.285	1.388	891	5.455	1.466	634	3.707		
<b>Santa Fe</b>												
2002 Octubre	18.511	2.190	7.394	7.264	3.300	1.535	8.123	1.511	2.050	4.620		
Noviembre	18.768	2.155	6.593	6.423	3.394	1.587	8.381	1.496	1.967	5.565		
Diciembre	22.180	2.854	7.598	8.195	3.953	1.747	10.172	2.000	2.516	7.912		
2003 Enero	15.828	1.984	6.078	6.283	3.027	1.341	8.095	1.419	2.184	5.515		
Febrero	16.687	1.997	6.190	6.248	3.111	1.405	8.004	1.385	2.040	5.514		
Marzo	19.317	2.302	7.388	7.325	3.502	1.605	9.292	1.889	2.121	6.518		
<b>Tucumán</b>												
2002 Octubre	6.621	538	2.893	3.544	677	269	4.942	564	853	2.292		
Noviembre	6.449	505	2.658	3.645	636	282	4.952	506	580	2.360		
Diciembre	7.900	663	3.104	5.224	782	339	5.490	779	817	3.436		
2003 Enero	5.218	420	2.568	3.426	685	256	4.562	470	643	2.651		
Febrero	5.382	410	2.716	3.289	728	239	4.309	482	1.025	2.228		
Marzo	6.035	448	2.769	3.998	781	261	4.806	706	970	2.952		

**Cuadro 4. (conclusión)**

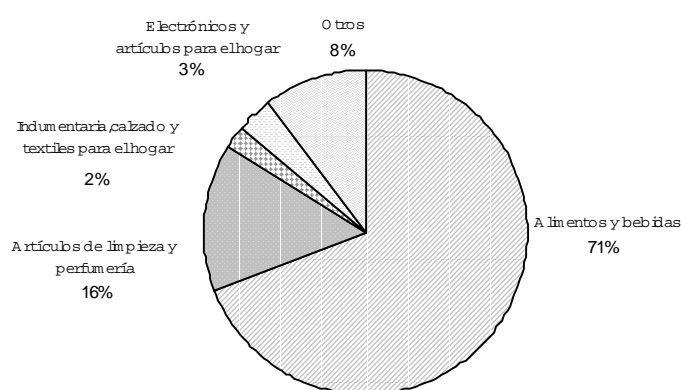
Periodo	Total	Grupos de artículos										
		Bebidas	Almacén	Panadería	Lácteos	Carnes	Verdulería y frutería	Alimentos preparados y rotisería	Artículos de limpieza y perfumería	Indumentaria, calzado y textiles para el hogar	Electrónicos y artículos para el hogar	Otros
<b>Otras provincias del Norte<sup>1</sup></b>												
2002 Octubre	56.174	4.496	16.302	1.713	5.271	7.940	1.504	1.393	8.936	1.004	1.276	6.339
Noviembre	54.465	4.469	15.720	1.590	5.014	7.715	1.593	1.363	8.811	947	941	6.302
Diciembre	70.305	9.383	18.198	1.720	5.837	9.709	1.874	1.505	10.637	1.540	1.315	8.587
2003 Enero	54.096	4.406	13.218	1.452	5.403	8.139	1.660	1.331	9.597	1.077	1.089	6.724
Febrero	50.881	4.053	12.482	1.376	5.414	7.351	1.641	1.281	8.722	1.083	1.365	6.113
Marzo	57.327	4.126	14.447	1.705	5.967	8.462	1.931	1.267	9.339	1.377	1.592	7.114
<b>Otras provincias del Centro y del Oeste<sup>2</sup></b>												
2002 Octubre	28.863	1.869	9.459	829	2.964	4.382	945	252	5.058	335	468	2.302
Noviembre	28.250	1.953	9.352	751	2.779	4.144	844	322	5.233	341	348	2.183
Diciembre	35.125	3.618	10.456	1.005	3.260	5.379	1.011	320	6.310	447	428	2.891
2003 Enero	29.224	2.150	8.537	685	2.965	4.752	747	281	5.891	381	450	2.385
Febrero	27.616	1.987	8.175	667	2.964	4.475	737	262	5.414	371	513	2.051
Marzo	32.177	2.072	9.762	1.157	3.287	4.960	891	285	6.121	470	591	2.581
<b>Otras provincias del Sur<sup>3</sup></b>												
2002 Octubre	50.476	4.759	15.969	1.753	6.158	6.448	3.452	664	7.291	832	74	3.076
Noviembre	54.564	5.394	17.222	1.906	6.859	7.060	3.550	640	7.996	764	61	3.112
Diciembre	63.396	9.416	17.795	2.504	6.723	7.994	4.026	808	8.990	901	83	4.156
2003 Enero	53.242	5.793	15.721	1.894	6.485	6.609	3.396	680	8.551	858	71	3.184
Febrero	51.728	5.331	15.065	1.599	6.611	6.018	2.792	611	8.473	1.548	53	3.627
Marzo	57.818	5.696	17.307	1.694	7.568	7.033	2.957	642	9.563	1.524	66	3.768

<sup>1</sup> Comprende las provincias de Corrientes, Chaco, Formosa, Jujuy, Misiones, Salta y Santiago del Estero

<sup>2</sup> Comprende las provincias de Catamarca, La Rioja, San Juan y San Luis

<sup>3</sup> Comprende las provincias de La Pampa, Río Negro, Santa Cruz y Tierra del Fuego

**Gráfico 2.** Composición porcentual de las ventas a precios corrientes, por grupos de artículos.  
Todas las cadenas. Marzo de 2003



**Cuadro 5.** Ventas, ventas por boca, ventas por metro cuadrado y ventas por operación a precios corrientes, según jurisdicción

Período	Ventas totales en miles de pesos	Número de bocas	Ventas por boca en miles de pesos	Superficie del área de ventas en m <sup>2</sup>	Ventas por m <sup>2</sup> en pesos	Número de operaciones	Ventas por operación en pesos
<b>Total</b>							
2002 Octubre	1.300.793	1.324	982	2.020.804	644	62.924.030	20,7
Noviembre	1.324.167	1.333	993	2.044.864	648	61.721.333	21,5
Diciembre	1.665.403	1.347	1.236	2.060.718	808	68.134.641	24,4
2003 Enero	1.274.062	1.350	944	2.062.472	618	58.225.542	21,9
Febrero	1.238.271	1.351	917	2.062.832	600	57.631.711	21,5
Marzo	1.433.201	1.352	1.060	2.063.200	695	63.257.470	22,7
<b>Ciudad de Buenos Aires</b>							
2002 Octubre	290.665	288	1.009	337.247	862	12.406.270	23,4
Noviembre	294.396	291	1.012	339.523	867	12.110.625	24,3
Diciembre	345.200	295	1.170	340.991	1.012	13.243.021	26,1
2003 Enero	247.835	297	834	341.545	726	11.196.501	22,1
Febrero	253.738	297	854	341.545	743	11.508.441	22,0
Marzo	311.381	301	1.034	343.325	907	13.611.110	22,9
<b>24 partidos de la provincia de Buenos Aires</b>							
2002 Octubre	376.665	380	991	601.802	626	16.029.836	23,5
Noviembre	383.623	380	1.010	601.802	637	15.370.665	25,0
Diciembre	488.575	379	1.289	601.782	812	17.507.548	27,9
2003 Enero	350.491	378	927	601.482	583	13.724.556	25,5
Febrero	341.862	377	907	601.132	569	14.414.366	23,7
Marzo	404.785	372	1.088	598.132	677	15.777.100	25,7
<b>Resto de Buenos Aires</b>							
2002 Octubre	151.058	201	752	316.743	477	8.377.358	18,0
Noviembre	152.825	201	760	316.743	482	8.348.034	18,3
Diciembre	215.058	203	1.059	318.543	675	8.976.995	24,0
2003 Enero	190.374	205	929	320.043	595	8.072.760	23,6
Febrero	171.480	207	828	320.753	535	7.678.726	22,3
Marzo	179.597	209	859	322.341	557	7.466.606	24,1
<b>Córdoba</b>							
2002 Octubre	97.711	87	1.123	148.253	659	4.732.469	20,6
Noviembre	98.715	87	1.135	148.253	666	4.698.414	21,0
Diciembre	128.653	87	1.479	148.253	868	5.073.839	25,4
2003 Enero	100.574	87	1.156	148.253	678	4.515.851	22,3
Febrero	97.364	87	1.119	148.253	657	4.285.074	22,7
Marzo	110.988	87	1.276	148.253	749	4.760.830	23,3
<b>Chubut</b>							
2002 Octubre	28.650	26	1.102	29.423	974	1.437.899	19,9
Noviembre	30.716	26	1.181	29.423	1.044	1.371.343	22,4
Diciembre	35.742	26	1.375	29.423	1.215	1.528.854	23,4
2003 Enero	29.348	26	1.129	29.423	997	1.464.322	20,0
Febrero	28.049	26	1.079	29.423	953	1.287.327	21,8
Marzo	31.308	26	1.204	29.423	1.064	1.417.970	22,1

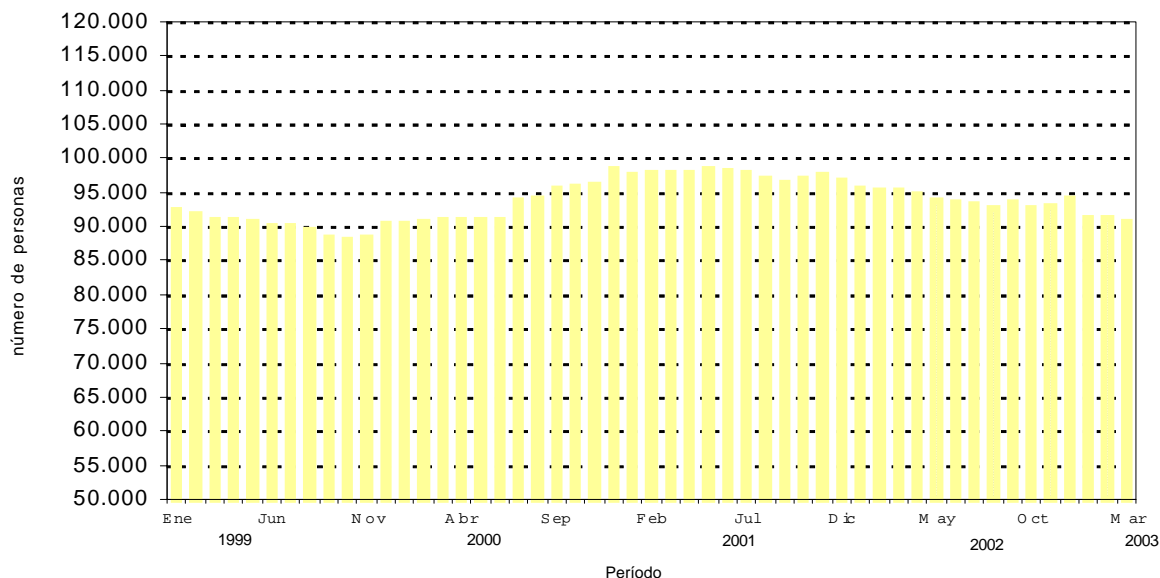


**Cuadro 5. (conclusión)**

Período	Ventas totales en miles de pesos	Número de bocas	Ventas por boca en miles de pesos	Superficie del área de ventas en m <sup>2</sup>	Ventas por m <sup>2</sup> en pesos	Número de operaciones	Ventas por operación en pesos
<b>Entre Ríos</b>							
2002 Octubre	17.952	21	855	40.017	449	972.411	18,5
Noviembre	18.360	21	874	40.017	459	945.612	19,4
Diciembre	24.107	21	1.148	40.017	602	1.102.883	21,9
2003 Enero	19.345	21	921	40.017	483	981.580	19,7
Febrero	18.679	21	889	40.017	467	958.264	19,5
Marzo	21.989	21	1.047	40.017	549	975.133	22,5
<b>Mendoza</b>							
2002 Octubre	82.160	82	1.002	123.070	668	5.422.471	15,2
Noviembre	87.057	88	989	144.854	601	5.708.061	15,3
Diciembre	103.523	96	1.078	156.910	660	6.364.396	16,3
2003 Enero	85.990	96	896	156.910	548	6.444.393	13,3
Febrero	82.584	96	860	156.910	526	6.351.818	13,0
Marzo	95.297	96	993	156.910	607	7.152.086	13,3
<b>Neuquén</b>							
2002 Octubre	31.549	38	830	60.763	519	1.394.009	22,6
Noviembre	32.676	38	860	60.763	538	1.358.617	24,1
Diciembre	40.434	38	1.064	60.763	665	1.545.001	26,2
2003 Enero	32.638	38	859	60.763	537	1.359.991	24,0
Febrero	32.126	38	845	60.763	529	1.279.650	25,1
Marzo	35.856	38	944	60.763	590	1.378.237	26,0
<b>Santa Fe</b>							
2002 Octubre	63.313	53	1.195	126.047	502	3.261.726	19,4
Noviembre	63.709	53	1.202	126.047	505	3.204.069	19,9
Diciembre	82.075	53	1.549	126.047	651	3.607.065	22,8
2003 Enero	58.026	53	1.095	126.047	460	2.958.812	19,6
Febrero	59.343	53	1.120	126.047	471	2.643.767	22,4
Marzo	68.917	53	1.300	126.047	547	2.875.946	24,0
<b>Tucumán</b>							
2002 Octubre	25.557	10	2.556	29.197	875	1.197.672	21,3
Noviembre	24.811	10	2.481	29.197	850	1.124.812	22,1
Diciembre	33.210	10	3.321	29.197	1.137	1.194.018	27,8
2003 Enero	22.879	10	2.288	29.197	784	804.243	28,4
Febrero	22.821	10	2.282	29.197	782	764.903	29,8
Marzo	25.761	10	2.576	29.197	882	880.068	29,3
<b>Otras provincias del Norte<sup>1</sup></b>							
2002 Octubre	56.174	45	1.248	110.832	507	3.317.303	16,9
Noviembre	54.465	45	1.210	110.832	491	3.183.345	17,1
Diciembre	70.305	45	1.562	110.832	634	3.407.283	20,6
2003 Enero	54.096	45	1.202	110.832	488	2.853.612	19,0
Febrero	50.881	45	1.131	110.832	459	2.716.808	18,7
Marzo	57.327	45	1.274	110.832	517	2.881.169	19,9
<b>Otras provincias del Centro y del Oeste<sup>2</sup></b>							
2002 Octubre	28.863	33	875	42.967	672	1.661.415	17,4
Noviembre	28.250	33	856	42.967	657	1.538.853	18,4
Diciembre	35.125	33	1.064	42.967	817	1.611.129	21,8
2003 Enero	29.224	33	886	42.967	680	1.281.177	22,8
Febrero	27.616	33	837	42.967	643	1.209.733	22,8
Marzo	32.177	33	975	42.967	749	1.391.316	23,1
<b>Otras provincias del Sur<sup>3</sup></b>							
2002 Octubre	50.476	60	841	54.443	927	2.713.191	18,6
Noviembre	54.564	60	909	54.443	1.002	2.758.883	19,8
Diciembre	63.396	61	1.039	54.993	1.153	2.972.609	21,3
2003 Enero	53.242	61	873	54.993	968	2.567.744	20,7
Febrero	51.728	61	848	54.993	941	2.532.834	20,4
Marzo	57.818	61	948	54.993	1.051	2.689.899	21,5

<sup>1</sup> Comprende las provincias de Corrientes, Chaco, Formosa, Jujuy, Misiones, Salta y Santiago del Estero<sup>2</sup> Comprende las provincias de Catamarca, La Rioja, San Juan y San Luis<sup>3</sup> Comprende las provincias de La Pampa, Rio Negro, Santa Cruz y Tierra del Fuego

**Gráfico 3. Evolución mensual del personal ocupado. Todas las cadenas**



**Cuadro 6. Personal ocupado asalariado, por categoría. Todas las cadenas**

Período	Total	Categorías	
		Gerentes, supervisores y otro personal jerárquico	Cajeros, administrativos, reposidores y otros
Número de personas			
<b>Todas las cadenas</b>			
2002 Octubre	92.610	10.270	82.340
Noviembre	92.864	10.271	82.593
Diciembre	94.091	10.415	83.676
2003 Enero	91.114	10.066	81.048
Febrero	90.868	10.536	80.332
Marzo	90.618	10.561	80.057

**Cuadro 7. Sueldos y salarios brutos y contribuciones patronales, por categoría. Todas las cadenas**

Período	Categorías					
			Gerentes, supervisores y otro personal jerárquico		Cajeros, administrativos, reposidores y otros	
	Sueldos y salarios brutos	Contribuciones patronales	Sueldos y salarios brutos	Contribuciones patronales	Sueldos y salarios brutos	Contribuciones patronales
en miles de pesos						
2002 Octubre	70.263	15.685	17.570	3.878	52.693	11.807
Noviembre	67.990	15.212	17.482	3.864	50.508	11.348
Diciembre <sup>1</sup>	103.066	21.387	26.999	5.184	76.067	16.203
2003 Enero	72.919	16.438	20.008	4.405	53.757	12.134
Febrero	67.902	14.146	17.933	3.901	50.815	10.346
Marzo	69.864	15.202	18.131	3.961	51.733	11.241

<sup>1</sup> Se incluye aguinaldo

**Cuadro 8. Sueldos y salarios brutos promedio, por categoría. Todas las cadenas**

Período	Total	Categorías	
		Gerentes, supervisores y otro personal jerárquico	Cajeros, administrativos, reposidores y otros
en pesos			
<b>Todas las cadenas</b>			
2002 Octubre	759	1.711	640
Noviembre	732	1.702	612
Diciembre <sup>1</sup>	1.095	2.592	909
2003 Enero	800	1.966	656
Febrero	747	1.681	625
Marzo	771	1.717	646

<sup>1</sup> Se incluye aguinaldo

**Cuadro 9.** Cantidad de cadenas relevadas, por tipo de cadena

	Período	Cantidad de cadenas		
		Total	Grandes	Medianas
1996	Enero	89	15	74
	Febrero	89	15	74
	Marzo	89	15	74
	Abril	89	15	74
	Mayo	89	15	74
	Junio	90	15	75
	Julio	92	15	77
	Agosto	92	15	77
	Septiembre	92	15	77
	Octubre	91	15	76
	Noviembre	90	15	75
	Diciembre	90	15	75
1997	Enero	89	15	74
	Febrero	89	15	74
	Marzo	86	15	71
	Abril	86	15	71
	Mayo	84	15	69
	Junio	84	15	69
	Julio	84	15	69
	Agosto	83	15	68
	Septiembre	83	15	68
	Octubre	82	15	67
	Noviembre	82	15	67
	Diciembre	82	15	67
1998	Enero	82	15	67
	Febrero	82	15	67
	Marzo	82	15	67
	Abril	82	15	67
	Mayo	81	15	66
	Junio	77	15	62
	Julio	78	13	65
	Agosto	76	13	63
	Septiembre	78	13	65
	Octubre	79	13	66
	Noviembre	79	13	66
	Diciembre	79	13	66
1999	Enero	80	13	67
	Febrero	81	13	68
	Marzo	81	13	68
	Abril	81	13	68
	Mayo	81	13	68
	Junio	81	13	68
	Julio	81	13	68
	Agosto	79	13	66
	Septiembre	77	13	64
	Octubre	77	13	64
	Noviembre	77	13	64
	Diciembre	77	13	64
2000	Enero	77	12	65
	Febrero	77	12	65
	Marzo	77	12	65
	Abril	77	12	65
	Mayo	77	12	65
	Junio	77	12	65
	Julio	77	11	66
	Agosto	77	11	66
	Septiembre	77	11	66
	Octubre	76	11	65
	Noviembre	76	11	65
	Diciembre	77	11	66
2001	Enero	77	11	66
	Febrero	77	11	66
	Marzo	77	11	66
	Abril	77	11	66
	Mayo	77	11	66
	Junio	77	11	66
	Julio	77	11	66
	Agosto	78	11	67
	Septiembre	78	11	67
	Octubre	78	11	67
	Noviembre	78	11	67
	Diciembre	78	11	67
2002	Enero	78	11	67
	Febrero	78	11	67
	Marzo	78	11	67
	Abril	78	11	67
	Mayo	78	11	67
	Junio	78	11	67
	Julio	76	11	65
	Agosto	75	11	64
	Setiembre	76	11	65
	Octubre	76	11	65
	Noviembre	76	11	65
	Diciembre	75	11	64
2003	Enero	74	11	63
	Febrero	73	11	62
	Marzo	71	11	60

**Cuadro 10.** Evolución de los índices de ventas a precios constantes sin desestacionalizar. Índice base 1997=100

Período	1997	1998	1999	2000	2001	2002	2003
	<b>100,0</b>	<b>107,3</b>	<b>109,7</b>	<b>111,9</b>	<b>106,3</b>	<b>78,7</b>	
Enero	91,2	101,5	102,0	104,8	105,8	96,4	66,0
Febrero	89,7	97,9	100,8	103,4	100,5	88,3	62,8
Marzo	105,3	109,4	112,8	112,4	116,4	98,0	72,0
Abril	95,1	103,3	106,1	114,8	110,4	76,2	
Mayo	98,6	106,9	106,5	104,7	102,0	73,5	
Junio	95,4	100,6	104,0	106,0	108,2	74,5	
Julio	97,5	106,3	113,9	115,7	107,9	70,8	
Agosto	100,9	108,2	108,1	108,1	103,0	71,8	
Septiembre	92,2	99,9	103,0	108,8	100,3	67,1	
Octubre	99,8	111,4	114,7	110,9	100,5	69,4	
Noviembre	103,7	104,7	104,9	107,7	97,8	69,8	
Diciembre	130,5	137,6	139,9	145,2	123,0	88,5	

**Cuadro 11.** Variación interanual de los índices de ventas a precios constantes sin desestacionalizar. Índice base 1997=100

Período	1998	1999	2000	2001	2002	2003
	<b>7,3</b>	<b>2,2</b>	<b>2,0</b>	<b>-5,0</b>	<b>-26,0</b>	
Enero	11,3	0,5	2,7	1,0	-8,9	-31,5
Febrero	9,1	3,0	2,6	-2,8	-12,1	-28,9
Marzo	3,9	3,1	-0,4	3,6	-15,8	-26,5
Abril	8,6	2,7	8,2	-3,8	-31,0	
Mayo	8,4	-0,4	-1,7	-2,6	-27,9	
Junio	5,5	3,4	1,9	2,1	-31,1	
Julio	9,0	7,1	1,6	-6,7	-34,4	
Agosto	7,2	-0,1	0,0	-4,7	-30,3	
Septiembre	8,4	3,1	5,6	-7,8	-33,1	
Octubre	11,6	3,0	-3,3	-9,4	-30,9	
Noviembre	1,0	0,2	2,7	-9,2	-28,6	
Diciembre	5,4	1,7	3,8	-15,3	-28,0	

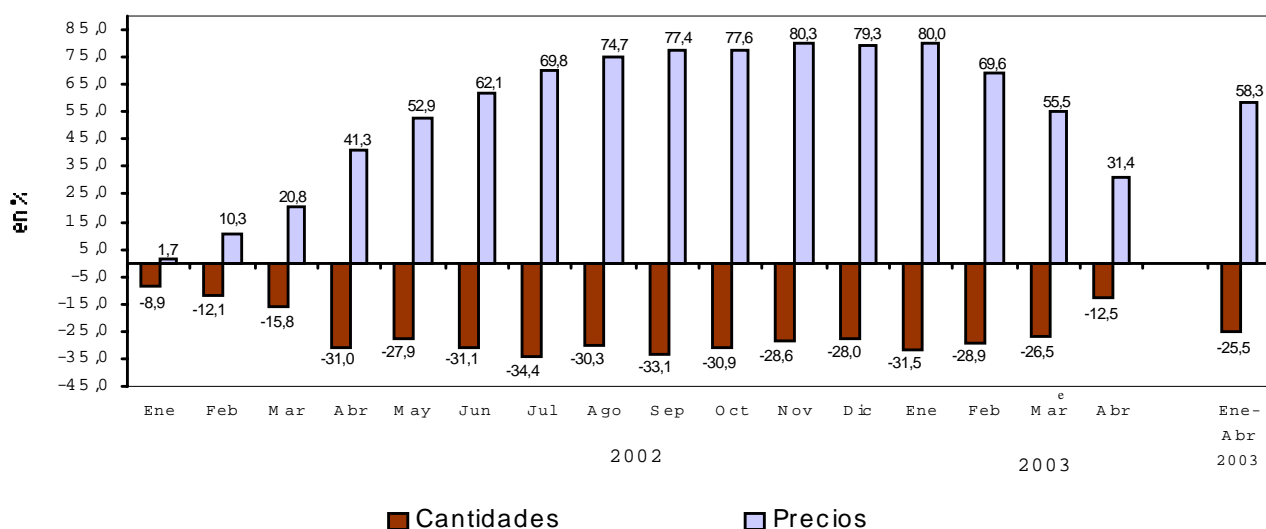
**Cuadro 12.** Evolución de los índices de precios implícitos de la Encuesta de Supermercados. Índice base 1997=100

Período	1997	1998	1999	2000	2001	2002	2003
	<b>100,0</b>	<b>101,6</b>	<b>98,1</b>	<b>95,9</b>	<b>95,0</b>	<b>143,5</b>	
Enero	99,6	99,6	100,4	95,8	94,6	96,2	173,2
Febrero	100,1	100,2	99,5	95,9	94,6	104,3	177,0
Marzo	99,8	100,9	99,6	96,5	95,0	114,8	178,5
Abril	99,9	101,8	99,7	96,1	95,7	135,2	
Mayo	100,2	102,3	99,0	96,3	95,8	146,5	
Junio	100,5	102,5	98,7	96,1	95,0	154,0	
Julio	100,3	102,8	97,7	95,8	95,1	161,5	
Agosto	100,7	102,7	97,4	96,1	95,3	166,5	
Septiembre	100,7	102,3	97,0	96,0	95,4	169,2	
Octubre	100,2	102,2	96,8	96,5	94,7	168,2	
Noviembre	99,5	101,8	95,9	95,1	94,4	170,2	
Diciembre	99,0	100,7	95,6	94,1	94,2	168,9	

**Cuadro 13.** Variación interanuales de los índices de precios implícitos de la Encuesta de Supermercados. Índice base 1997=100

Período	1998	1999	2000	2001	2002	2003
	<b>1,6</b>	<b>-3,4</b>	<b>-2,2</b>	<b>-0,9</b>	<b>51,1</b>	
Enero	0,0	0,8	-4,6	-1,2	1,7	80,0
Febrero	0,1	-0,7	-3,6	-1,4	10,3	69,6
Marzo	1,1	-1,3	-3,1	-1,6	20,8	55,5
Abril	1,9	-2,1	-3,6	-0,4	41,3	
Mayo	2,1	-3,2	-2,7	-0,5	52,9	
Junio	2,0	-3,7	-2,6	-1,1	62,1	
Julio	2,5	-5,0	-1,9	-0,7	69,8	
Agosto	2,0	-5,2	-1,3	-0,8	74,7	
Septiembre	1,6	-5,2	-1,0	-0,6	77,4	
Octubre	2,0	-5,3	-0,3	-1,9	77,6	
Noviembre	2,3	-5,8	-0,8	-0,7	80,3	
Diciembre	1,7	-5,0	-1,6	0,1	79,3	

**Gráfico 4.** Precios y cantidades, variación porcentual respecto a igual período del año anterior



**Cuadro 14.** Ventas de Supermercados. Series a precios corrientes, a precios constantes, desestacionalizada a precios constantes, tendencia y sus variaciones. Índices base 1997=100

Período	Precios Corrientes			Precios Constantes			Desestacionalizada a Precios Constantes			Tendencia Ciclo	
	Serie	Variaciones porcentuales		Serie	Variaciones porcentuales		Serie	Variaciones porcentuales		Serie	Variaciones porcentuales mensual
		mensual	interanual		mensual	interanual		mensual	interanual		
1996 Ene	85,1	-	-	84,9	-	-	90,7	-	-	91,1	-
Feb	87,0	2,2	-	87,3	2,8	-	91,7	1,1	-	91,5	0,4
Mar	97,8	12,5	-	97,5	11,7	-	91,8	0,1	-	92,0	0,5
Abr	91,7	-6,3	-	91,1	-6,6	-	92,8	1,1	-	92,6	0,7
May	89,3	-2,6	-	88,7	-2,6	-	93,2	0,4	-	93,1	0,5
Jun	93,2	4,3	-	92,7	4,5	-	94,4	1,3	-	93,6	0,5
Jul	92,9	-0,3	-	91,7	-1,1	-	93,8	-0,6	-	94,0	0,4
Ago	95,5	2,7	-	94,9	3,5	-	95,0	1,3	-	94,5	0,5
Sep	87,4	-8,4	-	85,9	-9,5	-	93,3	-1,8	-	94,9	0,4
Oct	91,9	5,1	-	90,5	5,4	-	92,2	-1,2	-	95,4	0,5
Nov	96,2	4,7	-	95,7	5,7	-	96,2	4,3	-	96,0	0,6
Dic	123,0	27,8	-	123,3	28,8	-	96,9	0,7	-	96,5	0,5
1997 Ene	90,8	-26,2	6,7	91,2	-26,0	7,4	97,0	0,1	6,9	97,2	0,7
Feb	89,7	-1,2	3,2	89,7	-1,6	2,7	97,1	0,1	5,9	97,8	0,6
Mar	105,1	17,2	7,5	105,3	17,4	8,0	95,8	-1,3	4,4	98,5	0,7
Abr	95,0	-9,6	3,6	95,1	-9,7	4,4	100,9	5,3	8,7	99,2	0,7
May	98,8	4,0	10,6	98,6	3,7	11,2	100,4	-0,5	7,7	99,7	0,5
Jun	95,9	-2,9	2,9	95,4	-3,2	2,9	100,4	0,0	6,4	100,1	0,4
Jul	97,8	2,0	5,3	97,5	2,2	6,3	99,6	-0,8	6,2	100,5	0,4
Ago	101,6	3,9	6,5	100,9	3,5	6,3	100,3	0,7	5,6	100,9	0,4
Sep	92,8	-8,7	6,1	92,2	-8,6	7,3	100,7	0,4	7,9	101,4	0,5
Oct	100,0	7,8	8,8	99,8	8,2	10,3	101,3	0,6	9,9	102,0	0,6
Nov	103,1	3,1	7,2	103,7	3,9	8,4	103,9	2,6	8,0	102,8	0,8
Dic	129,2	25,3	5,0	130,5	25,8	5,8	103,4	-0,5	6,7	103,6	0,8
1998 Ene	101,1	-21,8	11,3	101,5	-22,2	11,3	104,3	0,9	7,5	104,4	0,8
Feb	98,1	-2,9	9,4	97,9	-3,5	9,1	106,2	1,8	9,4	105,2	0,8
Mar	110,4	12,5	5,0	109,4	11,7	3,9	106,8	0,6	11,5	106,0	0,8
Abr	105,1	-4,8	10,7	103,3	-5,6	8,6	105,3	-1,4	4,4	106,6	0,6
May	109,4	4,0	10,7	106,9	3,5	8,4	108,4	2,9	8,0	107,2	0,6
Jun	103,1	-5,7	7,5	100,6	-5,9	5,5	106,6	-1,7	6,2	107,6	0,4
Jul	109,3	6,0	11,7	106,3	5,7	9,0	108,0	1,3	8,4	108,0	0,4
Ago	111,1	1,7	9,3	108,2	1,8	7,2	108,1	0,1	7,8	108,3	0,3
Sep	102,2	-8,0	10,2	99,9	-7,7	8,4	108,8	0,6	8,0	108,6	0,3
Oct	113,9	11,4	13,9	111,4	11,5	11,6	109,4	0,6	8,0	108,8	0,2
Nov	106,6	-6,4	3,3	104,7	-6,0	1,0	108,4	-0,9	4,3	109,0	0,2
Dic	138,6	30,1	7,3	137,6	31,4	5,4	109,2	0,7	5,6	109,2	0,2
1999 Ene	102,4	-26,1	1,3	102,0	-25,9	0,5	103,7	-5,0	-0,6	109,3	0,1
Feb	100,3	-2,1	2,2	100,8	-1,2	3,0	109,6	5,7	3,2	109,4	0,1
Mar	112,4	12,1	1,8	112,8	11,9	3,1	109,2	-0,4	2,2	109,6	0,2
Abr	105,8	-5,8	0,7	106,1	-5,9	2,7	109,3	0,1	3,8	109,8	0,2
May	105,4	-0,4	-3,6	106,5	0,4	-0,4	109,1	-0,2	0,6	110,1	0,3
Jun	102,6	-2,7	-0,5	104,0	-2,3	3,4	110,5	1,3	3,7	110,4	0,3
Jul	111,4	8,5	1,9	113,9	9,5	7,1	111,8	1,2	3,5	110,6	0,2
Ago	105,3	-5,5	-5,3	108,1	-5,1	-0,1	111,6	-0,2	3,2	110,8	0,2
Sep	99,9	-5,1	-2,3	103,0	-4,7	3,1	111,9	0,3	2,8	110,8	0,0

Cuadro 14. Continuación

Periodo	Precios Corrientes			Precios Constantes			Desestacionalizada a Precios Constantes			Tendencia Ciclo	
	Serie	Variaciones porcentuales		Serie	Variaciones porcentuales		Serie	Variaciones porcentuales		Serie	Variaciones porcentuales mensual
		mensual	interanual		mensual	interanual		mensual	interanual		
2000	111,0	11,1	-2,5	114,7	11,4	3,0	111,8	-0,1	2,2	110,7	-0,1
	100,6	-9,3	-5,6	104,9	-8,5	0,2	109,3	-2,2	0,8	110,6	-0,1
	133,8	32,9	-3,5	139,9	33,4	1,7	110,6	1,2	1,3	110,5	-0,1
	100,3	-25,0	-2,0	104,8	-25,1	2,7	106,5	-3,7	2,7	110,5	0,0
	99,2	-1,2	-1,1	103,4	-1,3	2,6	109,3	2,6	-0,3	110,7	0,2
	108,6	9,5	-3,4	112,4	8,7	-0,4	110,2	0,8	0,9	111,1	0,4
	110,3	1,6	4,2	114,8	2,1	8,2	112,0	1,6	2,5	111,5	0,4
	100,9	-8,5	-4,3	104,7	-8,8	-1,7	112,3	0,3	2,9	112,0	0,4
	101,8	0,9	-0,7	106,0	1,2	1,9	112,2	-0,1	1,5	112,3	0,3
	110,9	8,8	-0,5	115,7	9,2	1,6	113,4	1,1	1,4	112,5	0,2
	103,8	-6,4	-1,4	108,1	-6,6	0,0	112,8	-0,5	1,1	112,5	0,0
	104,4	0,6	4,6	108,8	0,6	5,6	113,5	0,6	1,4	112,4	-0,1
	107,0	2,5	-3,6	110,9	1,9	-3,3	112,1	-1,2	0,3	112,1	-0,3
	102,4	-4,3	1,8	107,7	-2,9	2,7	112,3	0,2	2,7	111,8	-0,3
	136,7	33,5	2,2	145,2	34,8	3,8	110,2	-1,9	-0,4	111,5	-0,3
	100,0	-26,8	-0,3	105,8	-27,1	1,0	111,2	0,9	4,4	111,2	-0,3
	95,1	-4,9	-4,1	100,5	-5,0	-2,8	109,2	-1,8	-0,1	111,0	-0,2
	110,6	16,3	1,9	116,4	15,8	3,6	110,3	1,0	0,1	110,8	-0,2
	105,7	-4,5	-4,2	110,4	-5,2	-3,8	111,2	0,8	-0,7	110,6	-0,2
	97,7	-7,5	-3,2	102,0	-7,6	-2,6	109,9	-1,2	-2,1	110,2	-0,4
	102,7	5,1	0,9	108,2	6,1	2,1	111,0	1,0	-1,1	109,5	-0,6
	102,7	-0,1	-7,4	107,9	-0,3	-6,7	109,4	-1,4	-3,5	108,5	-0,9
	98,2	-4,4	-5,4	103,0	-4,5	-4,7	107,3	-1,9	-4,9	107,1	-1,3
	95,6	-2,6	-8,4	100,3	-2,6	-7,8	104,2	-2,9	-8,2	105,4	-1,6
	95,2	-0,5	-11,1	100,5	0,2	-9,4	102,4	-1,7	-8,7	103,3	-2,0
	92,3	-3,1	-9,9	97,8	-2,7	-9,2	101,2	-1,2	-9,9	100,8	-2,4
	115,9	25,6	-15,2	123,0	25,8	-15,3	93,7	-7,4	-15,0	98,0	-2,8
	92,8	-19,9	-7,2	96,4	-21,6	-8,9	100,8	7,6	-9,4	94,8	-3,3
	92,1	-0,8	-3,2	88,3	-8,4	-12,1	95,8	-5,0	-12,3	91,3	-3,7
	112,4	22,1	1,6	98,0	11,0	-15,8	88,6	-7,5	-19,7	87,6	-4,1
	103,1	-8,3	-2,5	76,2	-22,2	-31,0	80,4	-9,3	-27,7	83,9	-4,2
	107,7	4,5	10,2	73,5	-3,5	-27,9	79,2	-1,5	-27,9	80,4	-4,2
	114,8	6,6	11,3	74,5	-31,1	-31,1	76,3	-3,7	-31,3	77,4	-3,7
	114,3	-0,4	11,7	70,8	-5,0	-34,4	72,6	-4,8	-33,6	74,8	-3,4
	119,5	4,5	21,7	71,8	1,4	-30,3	72,5	-0,1	-32,4	72,9	-2,5
	113,5	-5,0	18,7	67,1	-6,5	-33,1	72,1	-0,6	-30,8	71,4	-2,1
	116,7	2,8	22,6	69,4	3,4	-30,9	70,8	-1,8	-30,9	70,3	-1,5
	118,8	1,8	28,7	69,8	0,6	-28,6	69,7	-1,6	-31,1	69,5	-1,1
	149,4	25,8	28,9	88,5	26,8	-28,0	68,5	-0,3	-25,8	68,9	-0,9
	114,3	-23,5	23,2	66,0	-25,4	-31,5	68,5	-1,4	-32,0	68,4	-0,7
	111,1	-2,8	20,6	62,8	-4,8	-28,9	68,0	-0,7	-29,0	68,1	-0,4
	128,6	15,7	14,3	72,0	14,6	-26,5	67,8	-0,3	-23,5	67,8	-0,4

## SINTESIS METODOLOGICA

### Características del ajuste estacional:

Las opciones del ajuste estacional del Índice de ventas en supermercados a precios constantes son las que se detallan a continuación y serán las que se utilicen en los próximos 12 meses.

- Extensión con un año de pronóstico mediante el modelo Arima  $\log(011)(011)_{12}$ .
- Ajuste por días de actividad.
- Ajuste por efecto pascuas.

### Estimación de la Tendencia Ciclo:

La tendencia ciclo se estima utilizando la metodología recomendada por la Dra. Estela Dagum. Esta consiste esencialmente en un suavizado especial de la serie desestacionalizada obtenida mediante un post procesamiento utilizando opciones específicas. Dichas opciones son:

- Extensión de la serie desestacionalizada modificada por valores extremos con el modelo Arima  $\log(0\ 1\ 1)(0\ 0\ 1)_{12}$ .
- Henderson de 13 términos para estimar la tendencia usando límites más estrictos para la identificación y reemplazo de los valores extremos.

Para mayor información acerca del ajuste estacional y estimación de la Tendencia para este índice se puede consultar la Síntesis Metodológica que acompaña este informe de prensa y que estará disponible en la Dirección de Difusión del INDEC.