



Encuesta de Supermercados

SÍNTESIS DE LOS RESULTADOS

• Abril de 2004: Resultados anticipados

El anticipo de resultados del mes de abril de 2004 indica que en ese mes las ventas desestacionalizadas a precios constantes aumentaron 1,3% con respecto a marzo de 2004. Además, la tendencia ciclo registró una variación positiva de 0,8% con relación al mes anterior. Por otro lado, la evolución interanual de las ventas desestacionalizadas a precios constantes de abril de 2004 con relación a igual mes del año anterior registró una variación positiva de 14,4%.

Las ventas a precios corrientes alcanzaron a \$1.478,8 millones. Esto significa un aumento de 1,9% con respecto a marzo de 2004 y una suba de 12,3% con relación a igual mes del año anterior

Con esta estimación para el mes de abril de 2004, las ventas a precios corrientes del primer cuatrimestre de 2004 aumentaron 8,6% con respecto a las ventas corrientes del primer cuatrimestre de 2003. (ver pag. 3)

• Marzo de 2004: Datos completos

En el mes de marzo de 2004 las ventas desestacionalizadas a precios constantes aumentaron 0,3% con respecto de febrero de 2004. Además, la tendencia ciclo registro una variación positiva de 0,9% con relación al mes anterior. Por otro lado, la variación interanual de las ventas desestacionalizadas a precios constantes de marzo de 2004 con relación a igual mes del año anterior registró una variación positiva de 10,3%.

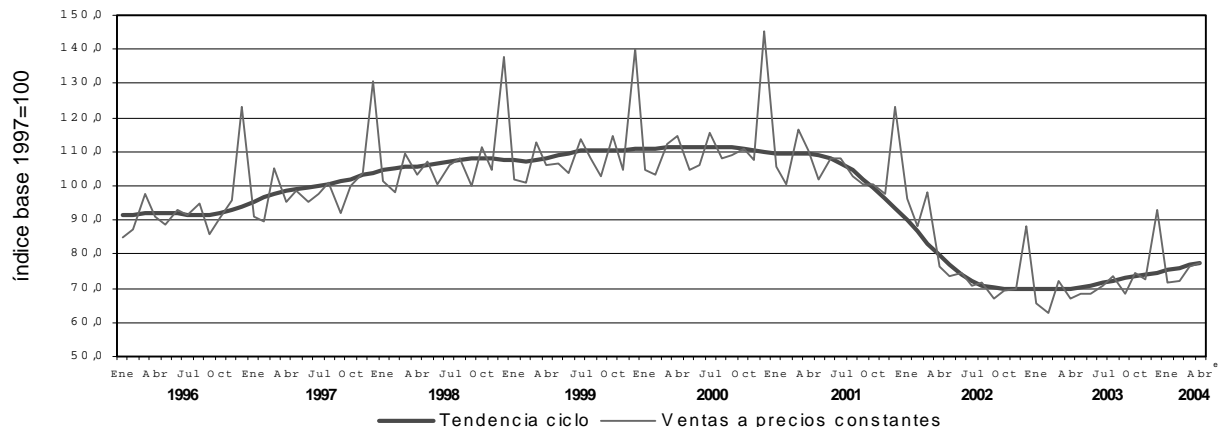
Las ventas a precios corrientes en el mes de marzo de 2004 de las 73 cadenas relevadas alcanzaron a \$1.451,3 millones, lo que representa una suba de 3,8% con relación al mes de febrero de 2004 y un aumento de 1,3% con respecto a igual mes del año anterior.

Por otra parte, las ventas a precios corrientes del primer trimestre del año 2004 aumentaron 7,4% con respecto a las ventas corrientes del primer trimestre del año 2003. (ver pag.11)

Ventas a precios promedio de 1997 Series desestacionalizada y tendencia ciclo Variaciones porcentuales

Período	Variación porcentual			
	respecto al período anterior		respecto a igual período del año anterior	
	Desestacionalizada	Tendencia Ciclo	Desestacionalizada	
2001	Mar	0,6	0,0	0,8
	Abr	0,0	0,0	-1,4
	May	-2,3	-0,4	-2,4
	Jun	0,1	-0,7	-1,2
	Jul	-1,0	-1,4	-3,7
	Ago	-2,5	-1,9	-5,9
	Sep	-1,9	-2,5	-7,8
	Oct	-1,9	-2,7	-8,9
	Nov	-0,1	-3,0	-10,0
	Dic	-6,4	-3,2	-14,7
2002	Ene	10,5	-3,4	-8,8
	Feb	-6,6	-3,8	-11,9
	Mar	-5,1	-3,9	-17,0
	Abr	-15,2	-4,1	-29,6
	May	-1,3	-3,9	-28,8
	Jun	-3,2	-3,4	-31,2
	Jul	-4,9	-2,7	-33,9
	Ago	-0,4	-1,8	-32,5
	Sep	-0,3	-1,0	-31,4
	Oct	-1,6	-0,4	-31,1
	Nov	0,6	-0,1	-30,7
	Dic	0,4	0,0	-25,6
2003	Ene	0,3	-0,1	-32,4
	Feb	-1,4	0,0	-28,7
	Mar	0,3	0,1	-24,6
	Abr	-2,3	0,3	-13,1
	May	2,3	0,6	-9,9
	Jun	1,3	0,9	-5,7
	Jul	0,8	1,0	0,0
	Ago	1,7	1,0	2,1
	Sep	0,6	0,8	3,0
	Oct	1,8	0,8	6,5
	Nov	-0,9	0,7	4,9
	Dic	1,6	0,8	6,1
2004	Ene	-0,1	0,9	5,7
	Feb	2,9	0,9	10,3
	Mar	0,3	0,9	10,3
	Abr ^e	1,3	0,8	14,4

Evolución de las ventas a precios constantes. Base 1997=100. Series original y tendencia ciclo



CONTENIDO

	Página
ENCUESTA DE SUPERMERCADOS	
SÍNTESIS DE RESULTADOS	1
ANTICIPO DE LOS RESULTADOS - ABRIL DE 2004	3
ANÁLISIS DE LOS RESULTADOS DE MARZO DE 2004	4
SÍNTESIS METODOLÓGICA	24

CUADROS Y GRÁFICOS DE LA EVOLUCIÓN MENSUAL DEL SECTOR

Cuadro 1. Ventas a precios corrientes, ventas por m ² a precios corrientes y a precios constantes. Evolución mensual según tipo de cadena	9
Cuadro 2. Ventas a precios corrientes y ventas por m ² a precios corrientes. Variaciones respecto a períodos anteriores, según tipo de cadena	11
Cuadro 3. Ventas a precios corrientes por jurisdicción, según grupos de artículos. Marzo de 2004	11
Cuadro 4. Ventas a precios corrientes por grupos de artículos, según jurisdicción	13
Cuadro 5. Ventas, ventas por boca, ventas por m ² y ventas por operación a precios corrientes, según jurisdicción	16
Cuadro 6. Personal ocupado asalariado, por categoría	18
Cuadro 7. Sueldos y salarios brutos y contribuciones patronales, por categoría	18
Cuadro 8. Sueldos y salarios brutos promedio, por categoría	18
Cuadro 9. Cantidad de cadenas relevadas, por tipo de cadena	19
Cuadro 10. Evolución de los índices de ventas a precios constantes sin desestacionalizar. Índice base 1997=100.	20
Cuadro 11. Variación interanual de los índices de ventas a precios constantes sin desestacionalizar. Índice base 1997=1000	20
Cuadro 12. Evolución de los índices de precios implícitos de la Encuesta de Supermercados. Índice base 1997=100	21
Cuadro 13. Variación interanual de los índices de precios implícitos de la Encuesta de Supermercados. Índice base 1997=1000	21
Cuadro 14. Ventas de supermercados. Series a precios corrientes, a precios constantes, desestacionalizada a precios constantes, tendencia y sus variaciones. Índice base 1997=100.	22
Gráfico 1. Ventas por m ² a precios constantes según tipo de cadena	10
Gráfico 2. Composición porcentual de las ventas a precios corrientes, por grupos de artículos.	
Gráfico 3. Evolución mensual del personal ocupado	16
Gráfico 4. Precios y cantidades, variación porcentual respecto a igual período del año anterior	18
	20

Este relevamiento, de periodicidad mensual, es representativo de la actividad de una nómina de empresas de supermercados que cuentan por lo menos con alguna boca de expendio cuya superficie de ventas supere los 300 m².

En esta Información de Prensa se difunden los datos completos del mes de Marzo de 2004 correspondientes a la actividad de 73 cadenas. Además, a partir de la expansión de los resultados de un relevamiento complementario que se realiza a las 29 principales cadenas, que representan aproximadamente 97% del total de las ventas, se brindan resultados anticipados del mes de Abril de 2004.

Los datos que aquí se presentan tienen carácter de provisorios, dado que la información se recopila y actualiza permanentemente, pudiendo ser modificados de acuerdo con nueva información suministrada por las empresas.

Signos convencionales

- * Dato provisorio
- Dato igual a cero
- Dato ínfimo, menos de la mitad del último dígito mostrado
- . Dato no registrado
- ... Dato no disponible a la fecha de presentación de los resultados
- /// Dato que no corresponde presentar debido a la naturaleza de las cosas o del cálculo
- s Dato confidencial por aplicación de las reglas del secreto estadístico
- e Dato estimado por extrapolación, proyección o imputación

Los 24 partidos de la provincia de Buenos Aires comprenden: Almirante Brown, Avellaneda, Berazategui, Esteban Echeverría, Ezeiza, Florencio Varela, General San Martín, Hurlingham, Ituzaingó, José C. Paz, La Matanza, Lanús, Lomas de Zamora, Malvinas Argentinas, Merlo, Moreno, Morón, Quilmes, San Fernando, San Isidro, San Miguel, Tigre, Tres de Febrero y Vicente López.

ANTICIPO DE LOS RESULTADOS - Abril de 2004

La estimación realizada a partir de la expansión de los resultados observados en las 29 cadenas relevadas que cubren aproximadamente el 97% de las ventas, indica que en el mes de abril de 2004 las ventas a precios corrientes de todas las cadenas comprendidas en la encuesta alcanzaron a \$ 1.478,8 millones.

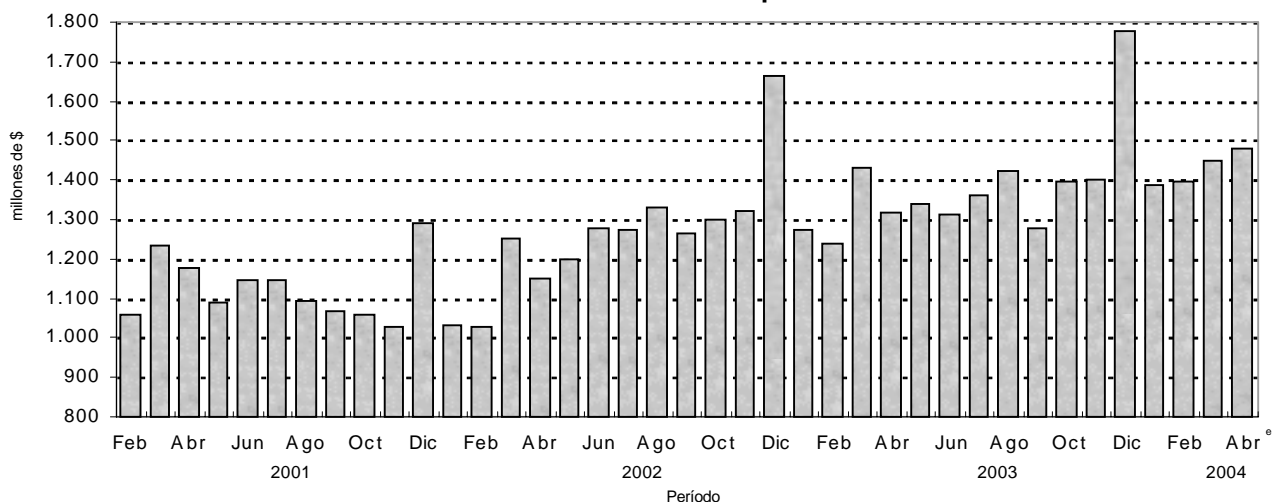
Las ventas a precios corrientes registraron un aumento de 12,3% con respecto a igual mes del año anterior, y una suba de 1,9% con relación a marzo de 2004.

Por otra parte, las ventas totales a precios corrientes del primer cuatrimestre del año 2004 aumentaron 8,6% con respecto a las ventas totales del primer cuatrimestre del año 2003.

Evolución de las ventas a precios corrientes

Período	Ventas en millones de \$	Variación porcentual		
		respecto al período anterior	respecto a igual período del año anterior	del acumulado desde enero hasta cada mes del año respecto a igual período del año anterior
1996	12.609,6	///	///	///
1997	13.377,4	6,1	///	///
1998	14.592,1	9,1	///	///
1999	14.389,9	-1,4	///	///
2000	14.339,5	-0,4	///	///
2001	13.508,1	-5,8	///	///
2002	15.101,7	11,8	///	///
2003	16.553,4	9,6	///	///
2001 Ene	1.114.821	-26,8	-0,3	-0,3
2001 Feb	1.060.155	-4,9	-4,1	-2,2
2001 Mar	1.233.464	16,3	1,9	-0,8
2001 Abr	1.178.262	-4,5	-4,2	-1,7
2001 May	1.089.388	-7,5	-3,2	-1,9
2001 Jun	1.145.241	5,1	0,9	-1,5
2001 Jul	1.144.406	-0,1	-7,4	-2,4
2001 Ago	1.094.588	-4,4	-5,4	-2,8
2001 Sep	1.066.211	-2,6	-8,4	-3,4
2001 Oct	1.060.937	-0,5	-11,1	-4,2
2001 Nov	1.028.565	-3,1	-9,9	-4,7
2001 Dic	1.292.031	25,6	-15,2	-5,8
2002 Ene	1.034.467	-19,9	-7,2	-7,2
2002 Feb	1.026.395	-0,8	-3,2	-5,2
2002 Mar	1.253.465	22,1	1,6	-2,8
2002 Abr	1.148.987	-8,3	-2,5	-2,7
2002 May	1.198.573	4,3	10,0	-0,3
2002 Jun	1.279.237	6,7	11,7	1,8
2002 Jul	1.274.664	-0,4	11,4	3,1
2002 Ago	1.331.689	4,5	21,7	5,4
2002 Sep	1.265.342	-5,0	18,7	6,8
2002 Oct	1.300.079	2,7	22,5	8,3
2002 Nov	1.323.366	1,8	28,7	10,0
2002 Dic	1.665.403	25,8	28,9	11,8
2003 Ene	1.273.759	-23,5	23,1	23,1
2003 Feb	1.238.102	-2,8	20,6	21,9
2003 Mar	1.432.972	15,7	14,3	19,0
2003 Abr	1.317.154	-8,1	14,6	17,9
2003 May	1.337.991	1,6	11,6	16,6
2003 Jun	1.314.284	-1,8	2,7	14,0
2003 Jul	1.360.037	3,5	6,7	12,9
2003 Ago	1.423.336	4,7	6,9	12,0
2003 Sep	1.279.170	-10,1	1,1	10,8
2003 Oct	1.397.585	9,3	7,5	10,4
2003 Nov	1.402.050	0,3	5,9	10,0
2003 Dic	1.776.947	26,7	6,7	9,6
2004 Ene	1.387.569	-21,9	8,9	8,9
2004 Feb	1.397.580	0,7	12,9	10,9
2004 Mar	1.451.257	3,8	1,3	7,4
2004 Abr ^o	1.478.816	1,9	12,3	8,6

Evolución mensual de las ventas a precios corrientes



ANALISIS DE LOS RESULTADOS DE MARZO DE 2004

Las ventas a precios corrientes del mes de marzo de 2004 totalizaron \$1.451,3 millones. De ese total corresponden \$1.187,9 millones (lo que representa 81,9%) a las cadenas grandes y \$263,4 millones (es decir 18,1%) a las medianas¹.

Con relación a marzo de 2003, las ventas a precios corrientes se incrementaron 1,3%. En el caso de las cadenas grandes, se observó un aumento de 0,2%, en tanto que en las cadenas medianas se verificó una suba de 6,2%.

Las ventas a precios corrientes por metro cuadrado son mayores

en las cadenas grandes en relación con las medianas (\$766 y \$510 respectivamente).

El valor promedio de cada venta para el conjunto de cadenas es de \$23,3. Del análisis de su desagregación por jurisdicción, del monto de ventas por m² y del número de operaciones por m² se derivan importantes diferencias que reflejan la existencia de diversas modalidades de compra por parte de la población y las distintas características de las bocas de expendio en lo referido a tamaño, ubicación y oferta de productos.

Ventas a precios corrientes por operación , ventas a precios corrientes por m² y número de operaciones por m², por jurisdicción. Marzo de 2004

Jurisdicción	Ventas por operación en \$	Ventas por m ² en \$	Número de operaciones por m ²
Total del País	23,3	702	30,1
Ciudad de Buenos Aires	22,8	891	39,2
24 partidos de la provincia de Buenos Aires	26,5	665	25,1
Resto de Buenos Aires	24,1	584	24,3
Córdoba	25,0	665	26,6
Chubut	26,2	1.025	39,2
Entre Ríos	19,8	599	30,2
Mendoza	16,7	642	38,5
Neuquén	25,1	708	28,2
Salta	18,5	516	27,9
Santa Fe	24,5	573	23,4
Tucumán	23,0	856	37,2
Otras provincias del Norte ¹	19,8	601	30,4
Otras provincias del Centro y del Oeste ²	20,0	741	37,0
Otras provincias del Sur ³	24,2	1.105	45,7

¹ Comprende las provincias de Corrientes, Chaco, Formosa, Jujuy, Misiones y Santiago del Estero

² Comprende las provincias de Catamarca, La Rioja, San Juan y San Luis.

³ Comprende las provincias de La Pampa, Río Negro, Santa Cruz y Tierra del Fuego.

En el siguiente cuadro se puede observar la evolución mensual de las ventas a precios corrientes desagregadas por grupos de artículos, tomando como base = 100 el año 1997.

Evolución mensual de las ventas a precios corrientes por grupos de artículos. Base 1997 = 100

Período	Total	Alimentos y bebidas	Artículos de limpieza y perfumería	Indumentaria, calzado y textiles para el hogar	Electrónicos y artículos para el hogar	Otros
1996	94,3	94,4	92,2	94,9	86,3	99,7
1997	100,0	100,0	100,0	100,0	100,0	100,0
1998	109,1	107,7	107,8	108,4	117,4	116,5
1999	107,6	106,2	106,8	103,4	110,1	117,9
2000	107,2	109,8	105,1	92,7	86,7	107,6
2001	101,0	103,1	99,0	83,1	78,7	106,5
2002	112,9	119,8	115,4	63,2	73,4	99,7
2003	123,7	134,1	125,3	71,6	88,6	88,3
2002 Ene	92,8	92,2	98,7	58,5	97,2	97,5
2002 Feb	92,1	93,5	98,5	61,9	71,4	93,4
2002 Mar	112,4	114,3	120,3	74,0	90,5	112,6
2002 Abr	103,1	107,5	109,7	59,8	67,2	96,5
2002 May	107,5	112,6	113,4	61,7	77,9	95,4
2002 Jun	114,8	120,3	116,9	74,7	85,6	102,8
2002 Jul	114,3	121,1	115,2	67,1	71,9	105,0
2002 Ago	119,5	127,4	117,7	60,0	61,1	118,0
2002 Sep	113,5	123,5	113,2	50,4	49,0	100,4
2002 Oct	116,6	129,9	115,5	55,2	62,5	78,4
2002 Nov	118,7	131,5	121,8	54,3	60,6	80,0
2002 Dic	149,4	164,1	143,4	81,2	82,9	116,3
2003 Ene	114,3	122,3	125,9	59,6	63,5	87,6
2003 Feb	111,1	118,8	118,8	63,6	66,6	86,5
2003 Mar	128,5	137,3	136,1	76,8	77,0	102,0
2003 Abr	118,2	131,9	117,6	59,2	64,9	74,4
2003 May	120,0	130,9	122,3	64,4	83,5	81,9
2003 Jun	117,9	128,3	119,0	72,2	81,0	81,7
2003 Jul	122,0	131,6	121,7	68,6	92,1	92,4
2003 Ago	127,7	136,9	126,2	75,4	96,7	102,2
2003 Sep	114,7	125,5	115,7	60,9	83,7	76,5
2003 Oct	125,4	135,2	127,4	76,4	113,6	80,5
2003 Nov	125,8	136,5	130,9	77,2	101,9	76,5
2003 Dic	159,4	174,0	141,9	105,4	138,4	118,0
2004 Ene	124,5	129,4	134,2	88,5	118,7	93,4
2004 Feb	125,4	132,0	131,0	92,7	100,8	96,8
2004 Mar	130,2	138,5	135,3	89,2	105,9	93,8

¹ Se consideran cadenas grandes aquellas que en el momento de su inclusión en la encuesta facturaban habitualmente más de \$20 millones por mes. Las cadenas medianas son las que facturaban hasta dicho valor.

Si se comparan las ventas a precios corrientes de marzo de 2004 con relación a marzo de 2003 se observan aumentos en las ventas de Alimentos y bebidas (0,9%); Indumentaria, calzado y textiles para el hogar (16,1%) y Electrónicos y artículos para el hogar (37,5%). Por otra parte, se observan disminuciones en Artículos de limpieza y perfumería (0,6%) y Otros (8,0%)

Por otra parte, en lo que respecta a la dispersión de los datos, se observa que las series más estables son Artículos de limpieza y perfumería y Alimentos y bebidas. Como contrapartida las otras series presentan niveles de dispersión mayores, con picos importantes en diciembre de cada año.

El personal ocupado en el mes de marzo de 2004 alcanzó a 87.031 personas. Si se compara con el personal ocupado en febrero de 2004 se verifica una disminución de 3 personas. Con respecto a marzo de 2003, el personal ocupado disminuyó 3.714 personas, equivalente a 4,1%.

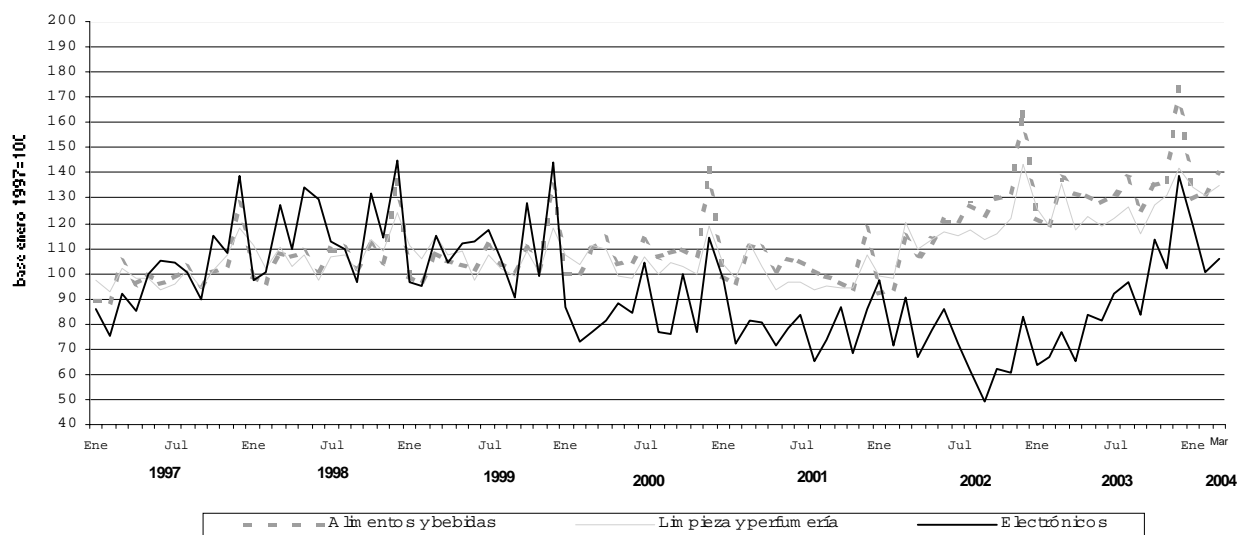
El salario bruto promedio en el mes de marzo de 2004 fue de \$1.890 para los gerentes, supervisores y otro personal jerárquico y de \$791 para los cajeros, administrativos, repositores y otros.

En el mes de marzo de 2004 se relevaron 73 empresas (cadenas de supermercados). De acuerdo con el monto de ventas se pueden distinguir 10 cadenas grandes (son aquellas que al momento de su inclusión en la encuesta facturaban más de \$20 millones por mes) y 63 cadenas medianas (son aquellas que al momento de su inclusión en la encuesta facturaban hasta \$20 millones por mes).

Al conjunto de empresas les corresponden 1.413 bocas de expendio en todo el país, cubriendo un total de 2.066.721 m². Si se compara con marzo de 2003 se observa una disminución de 5 bocas y una baja de 7.305 m² de la superficie de los salones de ventas.

Con la finalidad de determinar el nivel de cobertura en cada provincia de este relevamiento, se ha calculado para el mes de agosto de 2001, en base a la información de publicaciones especializadas, la representatividad de las empresas que conforman esta encuesta en términos de superficie de los salones de ventas de las empresas informantes sobre el total de la superficie existente en cada jurisdicción.

Evolución mensual de las ventas a precios corrientes por grupos de artículos



Nivel de cobertura del relevamiento en términos de superficie de los salones de ventas Agosto de 2001

Jurisdicción	Nivel de cobertura
	%
Total del País	76,2
Ciudad de Buenos Aires	98,0
24 partidos de la provincia de Buenos Aires	90,8
Resto de Buenos Aires	66,1
Córdoba	59,0
Chubut	85,3
Entre Ríos	51,7
Mendoza	92,8
Neuquén	76,0
Santa Fe	56,5
Tucumán	89,3
Otras provincias del Norte	63,9
Otras provincias del Centro y del Oeste	79,2
Otras provincias del Sur	58,1

**CUADROS Y GRÁFICOS DE LA
EVOLUCIÓN MENSUAL DEL SECTOR**

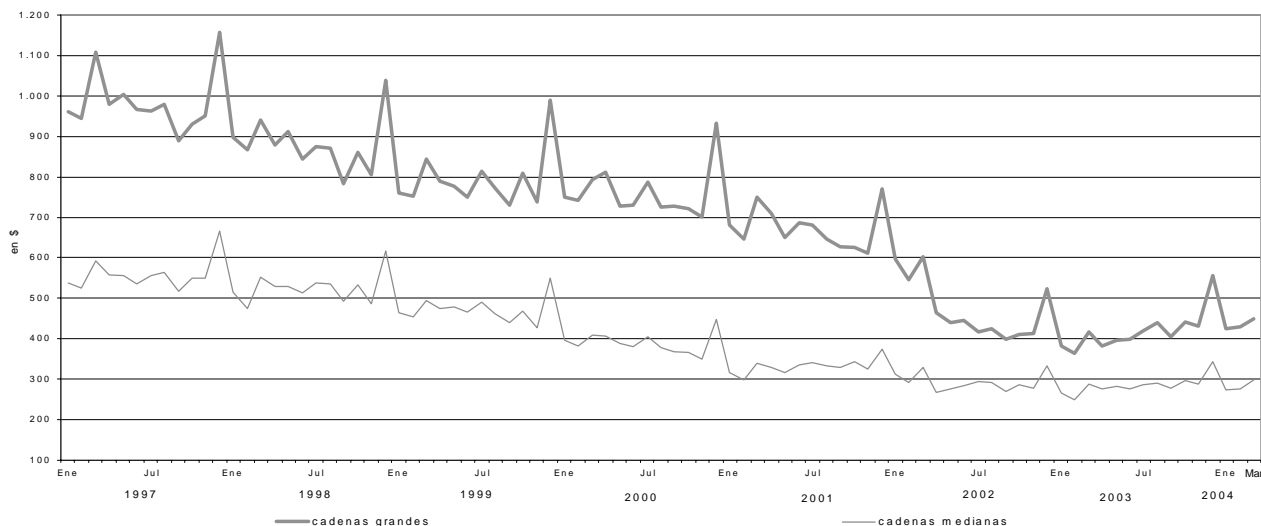
Cuadro 1. Ventas a precios corrientes y ventas por m² a precios corrientes y a precios constantes.
Evolución mensual según tipo de cadena

Período	Ventas a precios corrientes		Ventas por m ²			
	Monto en miles de pesos	Índice base 1997 = 100	a precios corrientes		a precios constantes	
			Monto en pesos	Índice base 1997 = 100	Monto en pesos	Índice base 1997 = 100
Todas las cadenas						
1996	12.609.618	94,3	969	110,9	945	108,2
1997	13.377.441	100,0	874	100,0	873	100,0
1998	14.592.135	109,1	810	92,7	797	91,2
1999	14.389.922	107,6	702	80,3	716	82,0
2000	14.339.548	107,2	643	73,6	671	76,8
2001	13.508.069	101,0	558	63,8	588	67,3
2002	15.101.667	112,9	617	70,6	430	49,2
2003	16.553.387	123,7	673	77,0	416	47,6
1996 Enero	948.955	85,1	931	106,5	911	104,3
Febrero	969.488	87,0	939	107,4	925	105,9
Marzo	1.090.549	97,8	1.049	120,0	1.025	117,4
Abril	1.022.169	91,7	972	111,2	947	108,5
Mayo	995.778	89,3	931	106,5	907	103,8
Junio	1.038.968	93,2	970	111,0	946	108,4
Julio	1.035.951	92,9	965	110,4	934	107,0
Agosto	1.064.349	95,5	980	112,1	956	109,5
Setiembre	974.725	87,4	891	101,9	859	98,4
Octubre	1.024.588	91,9	915	104,7	884	101,2
Noviembre	1.072.683	96,2	940	107,6	917	105,0
Diciembre	1.371.415	123,0	1.147	131,2	1.128	129,1
1997 Enero	1.012.608	90,8	840	96,1	843	96,6
Febrero	1.000.179	89,7	829	94,9	828	94,8
Marzo	1.172.062	105,1	965	110,4	967	110,7
Abril	1.058.967	95,0	863	98,7	864	98,9
Mayo	1.101.202	98,8	888	101,6	886	101,5
Junio	1.069.056	95,9	857	98,1	853	97,6
Julio	1.090.725	97,8	859	98,3	856	98,1
Agosto	1.133.105	101,6	878	100,5	872	99,8
Septiembre	1.034.426	92,8	799	91,4	793	90,9
Octubre	1.114.832	100,0	836	95,7	834	95,5
Noviembre	1.149.640	103,1	845	96,7	849	97,2
Diciembre	1.440.639	129,2	1.023	117,0	1.033	118,3
1998 Enero	1.127.049	101,1	799	91,4	802	91,9
Febrero	1.094.102	98,1	771	88,2	769	88,1
Marzo	1.230.808	110,4	853	97,6	845	96,8
Abril	1.171.945	105,1	810	92,7	796	91,1
Mayo	1.219.223	109,4	840	96,1	821	94,0
Junio	1.149.118	103,1	786	89,9	767	87,8
Julio	1.218.471	109,3	819	93,7	797	91,2
Agosto	1.238.898	111,1	816	93,4	795	91,0
Setiembre	1.139.667	102,2	732	83,8	716	81,9
Octubre	1.269.560	113,9	803	91,9	786	90,0
Noviembre	1.188.076	106,6	745	85,2	732	83,8
Diciembre	1.545.218	138,6	943	107,9	936	107,2
1999 Enero	1.141.847	102,4	691	79,1	688	78,8
Febrero	1.118.033	100,3	676	77,3	679	77,8
Marzo	1.252.875	112,4	756	86,5	759	86,9
Abril	1.179.893	105,8	709	81,1	711	81,4
Mayo	1.175.157	105,4	698	79,9	705	80,7
Junio	1.143.676	102,6	673	77,0	682	78,1
Julio	1.241.384	111,4	719	82,3	736	84,3
Agosto	1.173.430	105,3	681	77,9	699	80,1
Septiembre	1.113.239	99,9	640	73,2	660	75,5
Octubre	1.237.326	111,0	705	80,7	728	83,4
Noviembre	1.121.848	100,6	636	72,8	663	75,9
Diciembre	1.491.214	133,8	843	96,5	882	101,0
2000 Enero	1.118.659	100,3	638	73,0	666	76,3
Febrero	1.105.564	99,2	629	72,0	656	75,1
Marzo	1.210.109	108,6	676	77,3	701	80,2
Abril	1.229.452	110,3	685	78,4	713	81,6
Mayo	1.124.847	100,9	621	71,1	645	73,8
Junio	1.135.386	101,8	619	70,8	644	73,8
Julio	1.235.796	110,9	663	75,9	692	79,2
Agosto	1.157.266	103,8	615	70,4	640	73,3
Septiembre	1.164.106	104,4	608	69,6	633	72,5
Octubre	1.192.914	107,0	613	70,1	635	72,7
Noviembre	1.141.618	102,4	584	66,8	614	70,3
Diciembre	1.523.831	136,7	762	87,2	810	92,7
2001 Enero	1.114.821	100,0	556	63,6	588	67,3
Febrero	1.060.155	95,1	528	60,4	558	63,9
Marzo	1.233.464	110,6	613	70,1	645	73,9
Abril	1.178.262	105,7	587	67,2	613	70,2
Mayo	1.089.388	97,7	543	62,1	567	64,9
Junio	1.145.241	102,7	569	65,1	599	68,6
Julio	1.144.406	102,7	567	64,9	596	68,3
Agosto	1.094.588	98,2	541	61,9	568	65,0
Septiembre	1.066.211	95,6	527	60,3	552	63,3
Octubre	1.060.937	95,2	527	60,3	556	63,7
Noviembre	1.028.565	92,3	509	58,2	539	61,7
Diciembre	1.292.031	115,9	633	72,4	672	76,9
2002 Enero	1.034.467	92,8	507	58,0	527	60,3
Febrero	1.026.395	92,1	504	57,7	483	55,3
Marzo	1.253.465	112,4	615	70,4	536	61,3
Abril	1.148.987	103,1	562	64,3	416	47,6
Mayo	1.198.573	107,5	586	67,0	400	45,8
Junio	1.279.237	114,8	626	71,6	406	46,5
Julio	1.274.664	114,3	628	71,9	394	44,5
Agosto	1.331.689	119,5	656	75,1	389	45,1
Septiembre	1.265.342	113,5	623	71,3	368	42,2
Octubre	1.300.079	116,6	640	73,2	381	43,6
Noviembre	1.323.366	118,7	648	74,1	381	43,6
Diciembre	1.665.403	149,4	810	92,7	480	54,9
2003 Enero	1.273.759	114,3	615	70,4	355	40,7
Febrero	1.238.102	111,1	598	68,4	338	38,7
Marzo	1.432.972	128,5	691	79,1	387	44,3
Abril	1.317.154	118,2	635	72,7	357	40,9
Mayo	1.337.991	120,0	652	74,6	370	42,3
Junio	1.314.284	117,9	640	73,2	370	42,4
Julio	1.360.037	122,0	673	77,0	387	44,4
Agosto	1.423.336	127,7	704	80,5	404	46,2
Septiembre	1.279.170	114,7	628	71,9	373	42,8
Octubre	1.397.585	125,4	685	78,4	406	46,5
Noviembre	1.402.050	125,8	687	78,6	396	45,3
Diciembre	1.776.947	159,4	865	99,0	504	57,7
2004 Enero	1.387.569	124,5	675	77,2	388	44,4
Febrero	1.397.580	125,4	681	77,9	391	44,8
Marzo	1.451.257	130,2	702	80,3	411	47,1

Cuadro 1. (continuación)

Período	Ventas a precios corrientes		Ventas por m ²			
	Monto en miles de pesos	Índice base 1997 = 100	a precios corrientes		a precios constantes	
			Monto en pesos	Índice base 1997 = 100	Monto en pesos	Índice base 1997 = 100
Cadenas grandes						
1996	10.339.372	92,9	1.116	113,2	1.088	110,4
1997	11.130.310	100,0	986	100,0	986	100,0
1998	12.309.872	110,6	895	90,8	881	89,4
1999	12.084.493	108,6	779	79,0	794	80,5
2000	12.302.189	110,5	730	74,0	762	77,3
2001	11.605.418	104,3	639	64,8	673	68,3
2002	12.613.554	113,3	677	68,7	473	48,0
2003	13.640.474	122,6	729	73,9	456	46,2
2002 Enero	882.193	95,1	574	58,2	597	60,5
Febrero	873.771	94,2	569	57,7	546	55,3
Marzo	1.064.386	114,8	693	70,3	604	61,2
Abril	967.276	104,3	627	63,6	464	47,0
Mayo	996.274	107,4	645	65,4	440	44,7
Junio	1.059.410	114,2	686	69,6	445	45,2
Julio	1.050.573	113,3	674	68,4	417	42,3
Agosto	1.102.137	118,8	707	71,7	425	43,1
Septiembre	1.048.848	113,1	673	68,3	398	40,3
Octubre	1.072.629	115,6	689	69,9	410	41,6
Noviembre	1.099.873	118,6	701	71,1	412	41,8
Diciembre	1.396.184	150,5	885	89,8	524	53,2
2003 Enero	1.052.245	113,4	662	67,1	382	38,8
Febrero	1.025.564	110,6	645	65,4	365	37,0
Marzo	1.184.934	127,8	745	75,6	417	42,3
Abril	1.078.915	116,3	679	68,9	382	38,8
Mayo	1.097.825	118,4	699	70,9	396	40,2
Junio	1.083.136	116,8	690	70,0	399	40,5
Julio	1.117.503	120,5	729	73,9	420	42,6
Agosto	1.175.182	126,7	767	77,8	440	44,6
Septiembre	1.048.796	113,1	680	69,0	404	41,0
Octubre	1.148.038	123,8	745	75,6	441	44,8
Noviembre	1.152.883	124,3	748	75,9	431	43,7
Diciembre	1.475.453	159,1	956	97,0	557	56,5
2004 Enero	1.144.073	123,3	741	75,2	426	43,2
Febrero	1.152.052	124,2	747	75,8	429	43,5
Marzo	1.187.885	128,1	766	77,7	449	45,5
Cadenas medianas						
1996	2.270.246	101,0	606	108,4	591	105,7
1997	2.247.131	100,0	559	100,0	559	100,0
1998	2.282.263	101,6	535	95,7	526	94,1
1999	2.305.429	102,6	463	82,8	472	84,5
2000	2.037.359	90,7	373	66,7	390	69,7
2001	1.902.651	84,7	315	56,4	332	59,3
2002	2.488.113	110,7	427	76,4	381	68,2
2003	2.912.913	129,6	495	88,6	382	68,4
2002 Enero	152.274	81,3	301	53,8	313	56,0
Febrero	152.624	81,5	305	54,6	292	52,3
Marzo	189.079	101,0	378	67,6	329	58,9
Abril	181.711	97,0	363	64,9	268	48,0
Mayo	202.299	108,0	404	72,3	276	49,3
Junio	219.827	117,4	438	78,4	284	50,9
Julio	224.091	119,7	475	85,0	294	52,6
Agosto	229.552	122,6	486	86,9	292	52,2
Septiembre	216.494	115,6	458	81,9	271	48,4
Octubre	227.450	121,5	480	85,9	286	51,1
Noviembre	223.493	119,3	472	84,4	277	49,6
Diciembre	269.219	143,8	561	100,4	332	59,4
2003 Enero	221.514	118,3	461	82,5	266	47,6
Febrero	212.538	113,5	442	79,1	250	44,7
Marzo	248.038	132,5	514	91,9	288	51,5
Abril	238.239	127,2	490	87,7	276	49,3
Mayo	240.166	128,3	497	88,9	282	50,4
Junio	231.148	123,4	477	85,3	276	49,3
Julio	242.534	129,5	498	89,1	287	51,3
Agosto	248.154	132,5	505	90,3	290	51,8
Septiembre	230.374	123,0	467	83,5	278	49,7
Octubre	249.547	133,3	500	89,4	296	53,0
Noviembre	249.167	133,1	499	89,3	288	51,4
Diciembre	301.494	161,0	591	105,7	344	61,6
2004 Enero	243.496	130,0	475	85,0	273	48,9
Febrero	245.528	131,1	481	86,0	276	49,4
Marzo	263.372	140,6	510	91,2	299	53,4

Gráfico 1. Ventas por m² a precios constantes según tipo de cadena



Cuadro 2. Ventas a precios corrientes y ventas por m² a precios corrientes .
Variaciones respecto a períodos anteriores, según tipo de cadena

Período	Tipo de cadena	Ventas a precios corrientes		Variación %		
		Monto en miles de pesos	Índice base 1997=100	respecto al mes anterior	respecto a igual mes del año anterior	del acumulado desde enero hasta marzo del mismo año respecto a igual acumulado del año anterior
Marzo de 2004	Todas las cadenas	1.451.257	130,2	3,8	1,3	7,4
	Cadenas grandes	1.187.885	128,1	3,1	0,2	6,8
	Cadenas medianas	263.372	140,6	7,3	6,2	10,3

Período	Tipo de cadena	Ventas por m ² a precios corrientes		Variación %		
		Monto en pesos	Índice base 1997=100	respecto al mes anterior	respecto a igual mes del año anterior	del acumulado desde enero hasta marzo del mismo año respecto a igual acumulado del año anterior
Marzo de 2004	Todas las cadenas	702	80,3	3,1	1,6	8,1
	Cadenas grandes	766	77,7	2,5	2,8	9,8
	Cadenas medianas	510	91,2	6,0	-0,8	3,5

Cuadro 3. Ventas a precios corrientes por jurisdicción, según grupos de artículos
Marzo de 2004

Grupos de artículos	Buenos Aires							
	Total		Ciudad de Buenos Aires		24 partidos de la provincia de Buenos Aires		Resto de Buenos Aires	
	en miles de pesos	%	en miles de pesos	%	en miles de pesos	%	en miles de pesos	%
Total	1.451.257	100	304.370	100	409.356	100	180.899	100
Alimentos y bebidas	1.030.057	71	225.613	74	282.836	69	128.441	71
Bebidas	161.651	11	37.277	12	52.473	13	20.339	11
Almacén	374.304	26	70.060	23	101.104	25	47.287	26
Panadería	43.392	3	11.961	4	11.380	3	6.521	4
Lacteos	183.136	13	41.685	14	52.203	13	23.725	13
Carnes	178.338	12	37.494	12	42.563	10	19.916	11
Verdulería y frutería	63.358	4	18.181	6	15.881	4	8.011	4
Alimentos preparados y rotisería	25.878	2	8.955	3	7.232	2	2.642	1
Artículos de limpieza y perfumería	222.677	15	44.527	15	62.624	15	28.072	16
Indumentaria, calzado y textiles para el hogar	34.495	3	5.163	2	9.596	2	4.575	3
Electrónicos y artículos para el hogar	56.517	4	12.005	4	20.495	5	5.929	3
Otros	107.511	7	17.062	6	33.805	8	13.882	8

Cuadro 3. (continuación)

Grupos de artículos	Córdoba		Chubut		Entre Ríos	
	en miles de pesos	%	en miles de pesos	%	en miles de pesos	%
Total	107.156	100	34.897	100	20.940	100
Alimentos y bebidas	73.076	68	25.722	74	13.820	66
Bebidas	10.962	10	3.548	10	2.326	11
Almacén	28.628	27	9.768	28	4.714	23
Panadería	1.808	2	1.066	3	724	3
Lacteos	12.720	12	5.113	15	2.430	12
Carnes	14.308	13	4.036	12	2.136	10
Verdulería y frutería	3.488	3	1.686	5	1.099	5
Alimentos preparados y rotisería	1.162	1	505	1	391	2
Artículos de limpieza y perfumería	15.703	15	5.834	17	3.036	14
Indumentaria, calzado y textiles para el hogar	2.748	3	1.135	3	684	3
Electrónicos y artículos para el hogar	6.042	6	267	1	882	4
Otros	9.587	9	1.939	6	2.518	12

Cuadro 3. (continuación)

Grupos de artículos	Mendoza		Neuquén	
	en miles de pesos	%	en miles de pesos	%
Total	99.985	100	37.484	100
Alimentos y bebidas	70.836	71	25.686	69
Bebidas	6.323	6	3.614	10
Almacén	32.812	33	10.117	27
Panadería	2.154	2	922	2
Lacteos	9.974	10	4.008	11
Carnes	16.666	17	4.656	12
Verdulería y frutería	2.072	2	1.504	4
Alimentos preparados y rotisería	835	1	865	2
Artículos de limpieza y perfumería	17.043	17	5.672	15
Indumentaria, calzado y textiles para el hogar	2.519	3	1.504	4
Electrónicos y artículos para el hogar	2.547	3	780	2
Otros	7.040	7	3.842	10

Cuadro 3. (continuación)

Grupos de artículos	Salta		Tucumán		Santa Fe	
	en miles de pesos	%	en miles de pesos	%	en miles de pesos	%
Total	15.121	100	71.504	100	25.009	100
Alimentos y bebidas	10.148	67	50.283	70	16.740	67
Bebidas	1.066	7	8.103	11	1.886	8
Almacén	3.303	22	19.552	27	5.506	22
Panadería	439	3	2.188	3	452	2
Lacteos	1.776	12	7.372	10	3.702	15
Carnes	3.101	21	8.129	11	4.237	17
Verdulería y frutería	325	2	3.791	5	728	3
Alimentos preparados y rotisería	138	1	1.148	2	229	1
Artículos de limpieza y perfumería	2.915	19	9.332	13	4.245	17
Indumentaria, calzado y textiles para el hogar	342	2	2.037	3	591	2
Electrónicos y artículos para el hogar	614	4	3.133	4	1.363	5
Otros	1.102	7	6.719	9	2.070	8

Cuadro 3. (conclusión)

Grupos de artículos	Otras provincias del norte ¹		Otras provincias del centro y del oeste ²		Otras provincias del sur ³	
	en miles de pesos	%	en miles de pesos	%	en miles de pesos	%
Total	43.403	100	32.840	100	68.293	100
Alimentos y bebidas	31.896	73	23.746	72	51.214	75
Bebidas	4.185	10	2.363	7	7.186	11
Almacén	12.056	28	9.808	30	19.589	29
Panadería	1.284	3	714	2	1.779	3
Lacteos	5.241	12	3.889	12	9.298	14
Carnes	6.722	15	5.675	17	8.699	13
Verdulería y frutería	1.661	4	1.013	3	3.918	6
Alimentos preparados y rotisería	747	2	284	1	745	1
Artículos de limpieza y perfumería	6.243	14	6.209	19	11.222	16
Indumentaria, calzado y textiles para el hogar	758	2	453	1	2.390	3
Electrónicos y artículos para el hogar	1.460	3	840	3	160	0
Otros	3.046	7	1.592	5	3.307	5

¹Comprende las provincias de Corrientes, Chaco, Formosa, Jujuy, Misiones y Santiago del Estero.

²Comprende las provincias de Catamarca, La Rioja, San Juan y San Luis.

³Comprende las provincias de La Pampa, Rio Negro, Santa Cruz y Tierra del Fuego.

Cuadro 4. Ventas a precios corrientes por grupos de artículos, según jurisdicción

Período	Grupos de artículos										Total	
	Bebidas	Almacén	Panadería	Lácteos	Carnes	Verdulería y frutería	Alimentos preparados y rotisería	Artículos de limpieza y perfumería	Indumentaria, calzado y textiles para el hogar	Electrónicos y artículos para el hogar		Otros
Total					en miles de pesos							
2003 Octubre	153.528	355.299	42.718	193.106	166.749	64.855	29.243	209.680	29.560	60.615	92.232	
Noviembre	163.490	366.172	42.604	180.882	168.253	67.769	25.529	215.467	29.847	54.395	87.642	
Diciembre	282.001	448.239	54.710	188.378	210.482	78.293	31.302	233.630	40.760	73.881	135.271	
2004 Enero	1.387.569	331.425	41.776	163.514	166.209	68.234	25.289	220.829	34.233	63.329	107.043	
Febrero	1.397.580	348.086	43.220	170.427	170.791	62.906	25.875	215.698	35.839	53.825	110.901	
Marzo	1.451.257	374.304	43.392	183.136	178.338	63.358	25.878	222.677	34.495	56.517	107.511	
Ciudad de Buenos Aires												
2003 Octubre	35.325	65.701	12.131	46.855	35.146	18.907	10.914	44.059	4.656	15.912	13.252	
Noviembre	37.315	71.009	12.222	41.550	36.192	19.324	9.063	44.375	5.556	12.435	14.812	
Diciembre	59.429	80.215	14.635	39.170	40.486	20.385	10.449	45.048	7.406	16.302	21.986	
2004 Enero	257.573	55.733	10.113	32.567	30.221	16.503	7.896	39.390	5.452	12.237	15.783	
Febrero	276.020	61.539	10.868	35.915	33.487	17.035	8.460	40.343	5.663	11.521	17.974	
Marzo	304.370	70.060	11.961	41.685	37.494	18.181	8.955	44.527	5.163	12.005	17.062	
24 partidos de la Provincia de Buenos Aires												
2003 Octubre	395.430	97.329	11.217	55.889	39.173	16.548	8.484	59.377	8.745	22.967	24.493	
Noviembre	53.422	99.274	11.375	51.204	39.507	17.183	7.209	60.720	9.447	20.130	26.730	
Diciembre	93.024	120.201	14.680	53.053	51.452	20.383	8.952	66.508	13.127	27.813	42.350	
2004 Enero	381.345	88.442	10.490	46.228	38.317	15.966	7.056	61.140	9.894	20.937	32.049	
Febrero	49.808	93.024	11.287	48.319	40.119	15.788	7.241	59.973	9.861	18.947	33.981	
Marzo	52.473	101.104	11.380	52.203	42.563	15.881	7.232	62.624	9.596	20.495	33.805	
Resto de Buenos Aires												
2003 Octubre	18.199	43.764	5.746	22.844	17.700	7.814	2.503	25.065	4.117	6.355	11.285	
Noviembre	19.428	44.170	5.953	22.128	17.855	8.303	2.508	26.149	4.087	5.707	11.479	
Diciembre	37.183	57.997	8.145	23.759	23.827	10.276	3.340	30.058	5.560	8.785	18.116	
2004 Enero	25.989	48.634	7.753	24.917	22.108	13.046	3.212	31.882	4.762	7.418	14.847	
Febrero	23.739	48.287	7.406	24.448	21.516	8.906	3.028	29.572	4.771	6.620	14.791	
Marzo	20.339	47.287	6.521	23.725	19.916	8.011	2.642	28.072	4.575	5.929	13.882	
Córdoba												
2003 Octubre	105.577	30.338	1.854	14.390	13.090	3.286	1.125	14.622	2.177	4.303	9.680	
Noviembre	104.331	29.453	1.773	13.356	13.658	3.520	1.132	15.050	1.954	5.341	7.978	
Diciembre	130.243	36.665	2.173	14.507	16.622	3.872	1.386	15.797	2.638	6.039	12.496	
2004 Enero	106.205	24.880	1.910	11.427	13.371	4.058	1.269	16.076	2.861	7.247	10.887	
Febrero	102.104	26.759	1.918	12.215	13.272	3.441	1.235	15.161	2.630	5.196	9.608	
Marzo	107.156	28.628	1.808	12.720	14.308	3.488	1.162	15.703	2.748	6.042	9.587	
Chubut												
2003 Octubre	33.442	9.306	1.064	4.896	4.349	1.740	480	5.161	932	184	2.114	
Noviembre	33.261	9.529	997	4.979	4.093	1.890	480	5.445	751	164	1.475	
Diciembre	42.375	11.828	1.371	5.127	5.144	2.140	665	5.928	1.134	272	2.221	
2004 Enero	34.567	9.343	1.091	4.857	4.056	1.877	528	5.908	911	257	1.719	
Febrero	33.841	9.274	1.068	4.772	4.000	1.694	496	5.638	954	227	1.949	
Marzo	34.897	9.768	1.066	5.113	4.036	1.686	505	5.834	1.135	267	1.939	

Cuadro 4. (continuación)

Período	Grupos de artículos											Total	Bebidas	Almacén	Panadería	Lácteos	Carnes	Verdulería y frutería	Alimentos preparados y rotisería	Artículos de limpieza y perfumería	Indumentaria, calzado y textiles para el hogar	Electrónicos y artículos para el hogar	Otros			
	en miles de pesos																									
Entre Ríos	20.480	1.886	3.899	795	2.169	2.289	1.049	443	2.766	660	1.017	3.507	20.003	6.443	29.393	2.160	9.729	15.212	4.530	1.813	873	5.295	16.285	2.095	2.735	5.598
Octubre	20.666	2.322	4.612	731	2.187	2.153	1.148	389	3.056	666	996	2.406	Noviembre	7.145	29.247	2.124	9.987	15.068	4.338	1.912	839	5.473	17.020	1.856	2.063	4.943
Noviembre	27.786	4.637	5.893	979	2.327	2.702	1.505	530	3.354	846	1.438	3.575	Diciembre	12.376	36.142	2.819	10.482	18.956	5.224	2.184	1.083	6.027	18.708	2.343	3.037	7.450
Diciembre	21.142	2.565	4.345	728	2.206	2.278	1.168	399	3.243	645	1.030	2.535	2004 Enero	7.843	28.239	2.096	8.994	15.712	4.440	1.843	906	5.782	17.505	2.340	3.367	6.760
Enero	20.683	2.434	4.512	724	2.259	2.221	1.122	392	3.041	664	804	2.510	Febrero	7.165	29.129	2.313	9.430	15.790	4.444	1.529	879	5.602	16.786	2.383	2.414	6.126
Febrero	20.940	2.326	4.714	724	2.430	2.136	1.099	391	3.036	684	882	2.518	Marzo	6.323	32.812	2.154	9.974	16.666	4.656	1.504	865	5.672	17.043	2.519	2.547	7.040
Marzo	92.893	6.443	29.393	2.160	9.729	15.212	2.503	740	16.285	2.095	2.735	5.598	Mendoza	7.145	29.247	2.124	9.987	15.068	4.338	1.912	839	5.473	17.020	1.856	2.063	4.943
Octubre	92.795	7.145	29.247	2.124	9.987	15.068	2.592	750	17.020	1.856	2.063	4.943	Noviembre	12.376	36.142	2.819	10.482	18.956	5.224	2.184	1.083	6.027	18.708	2.343	3.037	7.450
Noviembre	116.101	12.376	36.142	2.819	10.482	15.712	2.202	808	17.505	2.340	3.367	6.760	Diciembre	7.843	28.239	2.096	8.994	15.712	4.440	1.843	906	5.782	17.505	2.340	3.367	6.760
Diciembre	95.866	7.843	28.239	2.096	8.994	15.712	2.202	808	17.505	2.340	3.367	6.760	2004 Enero	7.165	29.129	2.313	9.430	15.790	4.444	1.529	879	5.602	16.786	2.383	2.414	6.126
Enero	94.401	7.165	29.129	2.313	9.430	15.790	2.056	809	16.786	2.383	2.414	6.126	Febrero	6.323	32.812	2.154	9.974	16.666	4.656	1.504	865	5.672	17.043	2.519	2.547	7.040
Febrero	99.985	6.323	32.812	2.154	9.974	16.666	2.072	835	17.043	2.519	2.547	7.040	Marzo	3.448	9.793	907	3.983	4.530	1.813	873	5.295	16.285	2.095	2.735	5.598	
Marzo	36.514	3.448	9.793	907	3.983	4.530	1.813	873	5.295	1.510	715	3.647	Neuquén	3.734	9.825	900	3.895	4.338	1.912	839	5.473	16.285	2.095	2.735	5.598	
Octubre	36.281	3.734	9.825	900	3.895	4.338	1.912	839	5.473	1.396	648	3.321	Noviembre	6.707	12.009	1.268	3.930	5.224	2.184	1.083	1.083	6.027	1.918	1.918	5.084	
Noviembre	46.413	6.707	12.009	1.268	3.930	5.224	2.184	1.083	6.027	1.918	5.084	3.321	Diciembre	4.248	9.376	958	3.797	4.440	1.843	906	5.782	1.463	1.463	4.025		
Diciembre	37.620	4.248	9.376	958	3.797	4.440	1.843	906	5.782	1.463	4.025	1.463	2004 Enero	3.849	9.487	918	3.847	4.444	1.529	879	5.602	1.581	1.581	4.815		
Enero	37.632	3.849	9.487	918	3.847	4.444	1.529	879	5.602	1.581	4.815	4.815	Febrero	3.614	10.117	922	4.008	4.656	1.504	865	5.672	1.504	780	3.842		
Febrero	37.484	3.614	10.117	922	4.008	4.656	1.504	865	5.672	1.504	780	3.842	Marzo	1.150	3.514	432	2.088	3.341	3.341	3.341	154	2.705	138	443	1.173	
Marzo	15.535	1.150	3.514	432	2.088	3.341	3.341	154	2.705	138	443	1.173	Salta	1.342	3.731	395	2.130	3.355	4.738	2.14	214	2.833	117	442	867	
Octubre	15.800	1.342	3.731	395	2.130	3.355	4.29	159	2.833	117	442	867	Noviembre	2.613	5.121	498	2.666	4.738	4.738	4.738	602	3.181	185	532	1.433	
Noviembre	21.783	2.613	5.121	498	2.666	4.738	4.738	602	3.181	185	532	1.433	Diciembre	1.290	3.352	432	1.969	3.451	3.451	3.451	177	3.194	356	774	1.433	
Diciembre	16.827	1.290	3.352	432	1.969	3.451	3.399	177	3.194	356	774	1.433	2004 Enero	1.128	3.173	421	1.812	3.126	3.126	3.126	161	2.964	523	577	1.281	
Enero	15.503	1.128	3.173	421	1.812	3.126	3.337	161	2.964	523	577	1.281	Febrero	1.066	3.303	439	1.776	3.101	3.101	3.101	138	2.915	342	614	1.102	
Febrero	15.121	1.066	3.303	439	1.776	3.101	3.25	138	2.915	342	614	1.102	Marzo	8.016	18.372	2.172	8.262	7.959	7.959	7.959	1398	8.788	1.735	3.062	6.019	
Marzo	69.520	8.016	18.372	2.172	8.262	7.959	3.737	1.398	8.788	1.735	3.062	6.019	Santa Fe	8.273	19.652	2.121	7.190	7.879	7.879	7.879	1.124	8.957	1.849	3.600	5.814	
Octubre	70.266	8.273	19.652	2.121	7.190	7.879	3.807	1.124	8.957	1.849	3.600	5.814	Noviembre	13.272	24.245	2.695	7.968	9.884	9.884	9.884	1.360	9.959	2.356	4.776	8.662	
Noviembre	89.757	13.272	24.245	2.695	7.968	9.884	4.580	1.360	9.959	2.356	4.776	8.662	Diciembre	7.672	17.333	2.008	6.390	7.678	7.678	7.678	1.080	8.949	1.983	4.619	6.688	
Diciembre	68.078	7.672	17.333	2.008	6.390	7.678	3.678	1.080	8.949	1.983	4.619	6.688	2004 Enero	8.048	18.650	2.140	6.901	7.974	7.974	7.974	1.131	9.286	2.070	3.183	6.738	
Enero	69.819	8.048	18.650	2.140	6.901	7.974	3.698	1.131	9.286	2.070	3.183	6.738	Febrero	8.103	19.552	2.188	7.372	8.129	8.129	8.129	1.148	9.332	2.037	3.133	6.719	
Febrero	71.504	8.103	19.552	2.188	7.372	8.129	3.791	1.148	9.332	2.037	3.133	6.719	Marzo	2.060	6.094	467	3.831	4.342	4.342	4.342	235	4.118	227	955	1.799	
Marzo	24.867	2.060	6.094	467	3.831	4.342	739	235	4.118	227	955	1.799	Tucumán	2.233	6.159	433	3.874	4.471	4.471	4.471	240	4.044	187	940	1.583	
Octubre	24.951	2.233	6.159	433	3.874	4.471	787	240	4.044	187	940	1.583	Noviembre	4.179	8.924	571	4.824	5.991	5.991	5.991	291	4.360	241	1.227	2.424	
Noviembre	34.039	4.179	8.924	571	4.824	5.991	1.007	291	4.360	241	1.227	2.424	Diciembre	2.020	4.676	413	2.716	4.147	4.147	4.147	227	4.158	620	1.357	2.357	
Diciembre	23.422	2.020	4.676	413	2.716	4.147	731	227	4.158	620	1.357	2.357	2004 Enero	1.894	5.262	424	2.844	4.197	4.197	4.197	234	4.170	901	1.122	2.113	
Enero	23.868	1.894	5.262	424	2.844	4.197	707	234	4.170	901	1.122	2.113	Febrero	1.886	5.506	452	2.844	4.237	4.237	4.237	229	4.245	591	1.363	2.070	
Febrero	25.009	1.886	5.506	452	2.844	4.237	728	229	4.245	591	1.363	2.070	Marzo				3.702	4.237	4.237	4.237	229	4.245	591	1.363	2.070	

Cuadro 4. (conclusión)

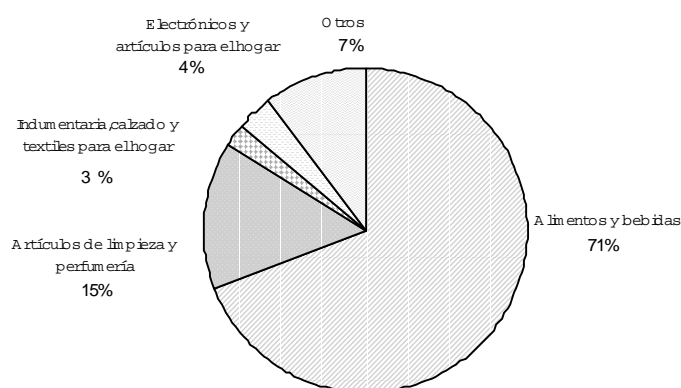
Periodo	Total	Grupos de artículos										
		Bebidas	Almacén	Panadería	Lácteos	Carnes	Verdulería y frutería	Alimentos preparados y rotisería	Artículos de limpieza y perfumería	Indumentaria, calzado y textiles para el hogar	Electrónicos y artículos para el hogar	Otros
Otras provincias del Norte¹												
2003 Octubre	43.326	3.429	11.550	1.341	5.723	6.771	1.600	973	5.919	252	1.149	4.619
Noviembre	43.675	4.270	12.355	1.211	5.925	7.072	1.792	675	6.195	207	1.253	2.720
Diciembre	58.136	7.422	15.945	1.501	7.437	9.501	2.485	845	6.899	349	1.652	4.100
2004 Enero	44.134	4.739	10.605	1.221	5.245	6.977	1.760	679	6.531	755	2.137	3.485
Febrero	44.043	4.210	11.422	1.277	5.260	6.956	1.719	770	6.395	1.001	1.697	3.336
Marzo	43.403	4.185	12.056	1.284	5.241	6.722	1.661	747	6.243	758	1.460	3.046
Otras provincias del Centro y del Oeste²												
2003 Octubre	30.786	2.147	9.122	732	4.095	5.082	1.024	278	5.700	247	688	1.671
Noviembre	30.915	2.457	9.670	686	3.850	4.939	1.146	285	5.954	204	569	1.155
Diciembre	39.242	4.450	11.894	984	4.326	6.367	1.384	357	6.581	290	842	1.767
2004 Enero	31.486	2.615	8.772	700	3.578	5.362	985	290	6.169	377	1.010	1.628
Febrero	31.713	2.374	9.331	705	3.655	5.507	987	293	6.032	588	719	1.522
Marzo	32.840	2.363	9.808	714	3.889	5.675	1.013	284	6.209	453	840	1.592
Otras provincias del Sur³												
2003 Octubre	60.965	6.289	17.124	1.700	8.352	7.765	3.698	643	9.820	2.069	130	3.375
Noviembre	61.288	6.975	17.486	1.683	8.627	7.673	3.936	676	10.196	1.570	107	2.359
Diciembre	77.072	12.116	21.260	2.391	8.802	9.588	4.679	853	11.222	2.367	187	3.607
2004 Enero	64.736	7.964	17.695	1.863	8.623	8.091	4.018	762	10.902	1.814	157	2.847
Febrero	66.521	7.710	18.237	1.751	8.750	8.182	3.887	746	10.735	2.249	117	4.157
Marzo	68.293	7.186	19.589	1.779	9.298	8.699	3.918	745	11.222	2.390	160	3.307

¹Comprende las provincias de Corrientes, Chaco, Formosa, Jujuy, Misiones y Santiago del Estero

²Comprende las provincias de Catamarca, La Rioja, San Juan y San Luis

³Comprende las provincias de La Pampa, Rio Negro, Santa Cruz y Tierra del Fuego

Gráfico 2. Composición porcentual de las ventas a precios corrientes, por grupos de artículos.
Todas las cadenas. Marzo de 2004



Cuadro 5. Ventas, ventas por boca, ventas por metro cuadrado y ventas por operación a precios corrientes, según jurisdicción

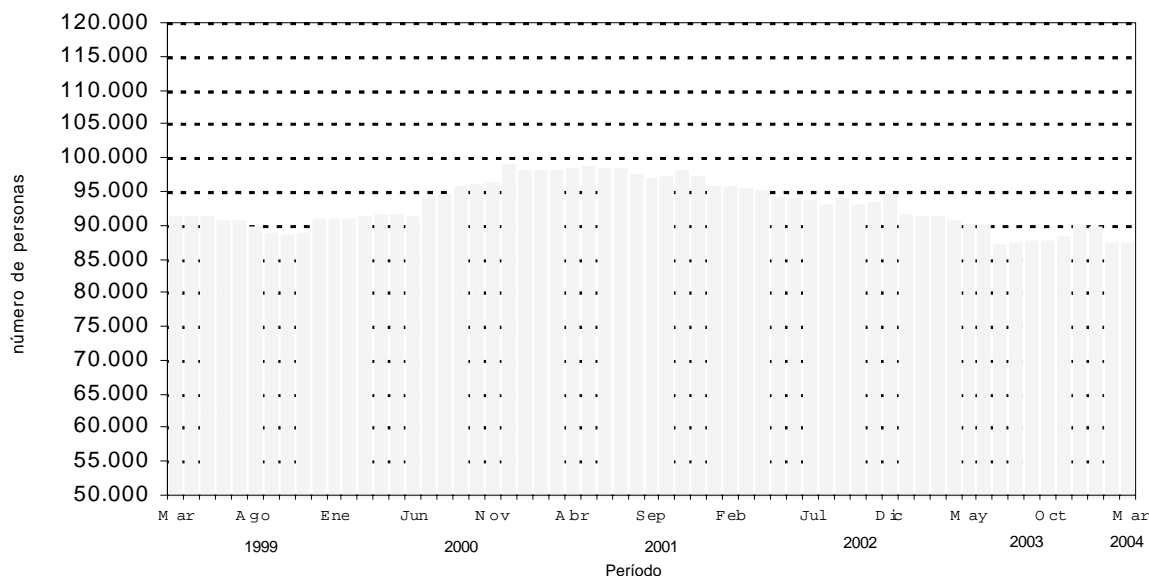
Período	Ventas totales en miles de pesos	Número de bocas	Ventas por boca en miles de pesos	Superficie del área de ventas en m ²	Ventas por m ² en pesos	Número de operaciones	Ventas por operación en pesos
Total							
2003 Octubre	1.397.585	1.397	1.000	2.041.859	684	59.590.717	23,5
Noviembre	1.402.050	1.398	1.003	2.042.459	686	60.148.990	23,3
Diciembre	1.776.947	1.401	1.268	2.055.436	865	65.834.057	27,0
2004 Enero	1.387.569	1.405	988	2.056.364	675	59.192.042	23,4
Febrero	1.397.580	1.402	997	2.052.184	681	58.454.082	23,9
Marzo	1.451.257	1.413	1.027	2.066.721	702	62.214.212	23,3
Ciudad de Buenos Aires							
2003 Octubre	302.858	322	941	336.249	901	12.785.664	23,7
Noviembre	303.853	323	941	336.849	902	12.882.199	23,6
Diciembre	355.511	325	1.094	338.209	1.051	13.375.080	26,6
2004 Enero	257.573	326	790	337.261	764	11.616.363	22,2
Febrero	276.020	326	847	333.807	827	11.708.092	23,6
Marzo	304.370	331	920	341.441	891	13.370.921	22,8
24 partidos de la provincia de Buenos Aires							
2003 Octubre	395.430	390	1.014	612.383	646	14.580.526	27,1
Noviembre	396.201	390	1.016	612.383	647	15.064.369	26,3
Diciembre	511.543	390	1.312	612.383	835	16.333.031	31,3
2004 Enero	381.345	390	978	612.383	623	14.435.206	26,4
Febrero	388.348	386	1.006	610.857	636	14.217.858	27,3
Marzo	409.356	389	1.052	615.157	665	15.421.567	26,5
Resto de Buenos Aires							
2003 Octubre	165.392	204	811	303.881	544	6.877.768	24,0
Noviembre	167.767	204	822	303.881	552	6.948.760	24,1
Diciembre	226.946	205	1.107	305.894	742	7.859.092	28,9
2004 Enero	204.568	207	988	306.967	666	7.891.834	25,9
Febrero	193.084	207	933	306.967	629	7.661.222	25,2
Marzo	180.899	210	861	309.570	584	7.510.857	24,1
Córdoba							
2003 Octubre	105.577	91	1.160	161.200	655	4.298.169	24,6
Noviembre	104.331	91	1.146	161.200	647	4.464.237	23,4
Diciembre	130.243	91	1.431	161.200	808	5.043.858	25,8
2004 Enero	106.205	91	1.167	161.200	659	4.417.250	24,0
Febrero	102.104	91	1.122	161.200	633	4.273.512	23,9
Marzo	107.156	91	1.178	161.200	665	4.294.791	25,0
Chubut							
2003 Octubre	33.442	27	1.239	34.031	983	1.382.487	24,2
Noviembre	33.261	27	1.232	34.031	977	1.401.798	23,7
Diciembre	42.375	27	1.569	34.031	1.245	1.498.851	28,3
2004 Enero	34.567	27	1.280	34.031	1.016	1.368.796	25,3
Febrero	33.841	27	1.253	34.031	994	1.334.426	25,4
Marzo	34.897	27	1.292	34.031	1.025	1.333.074	26,2

Cuadro 5. (conclusión)

Período	Ventas totales en miles de pesos	Número de bocas	Ventas por boca en miles de pesos	Superficie del área de ventas en m ²	Ventas por m ² en pesos	Número de operaciones	Ventas por operación en pesos
Entre Ríos							
2003 Octubre	20.480	16	1.280	34.933	586	969.452	21,1
Noviembre	20.666	16	1.292	34.933	592	930.037	22,2
Diciembre	27.786	16	1.737	34.933	795	1.057.429	26,3
2004 Enero	21.142	16	1.321	34.933	605	922.674	22,9
Febrero	20.683	16	1.293	34.933	592	993.005	20,8
Marzo	20.940	16	1.309	34.933	599	1.056.023	19,8
Mendoza							
2003 Octubre	92.893	109	852	155.710	597	6.330.988	14,7
Noviembre	92.795	109	851	155.710	596	6.320.844	14,7
Diciembre	116.101	109	1.065	155.710	746	7.235.465	16,0
2004 Enero	95.866	109	880	155.710	616	5.749.096	16,7
Febrero	94.401	109	866	155.710	606	5.746.486	16,4
Marzo	99.985	109	917	155.710	642	5.998.204	16,7
Neuquén							
2003 Octubre	36.514	33	1.106	52.943	690	1.461.660	25,0
Noviembre	36.281	33	1.099	52.943	685	1.421.493	25,5
Diciembre	46.413	33	1.406	52.943	877	1.775.363	26,1
2004 Enero	37.620	33	1.140	52.943	711	1.468.044	25,6
Febrero	37.632	33	1.140	52.943	711	1.381.669	27,2
Marzo	37.484	33	1.136	52.943	708	1.494.883	25,1
Salta							
2003 Octubre	15.535	12	1.295	29.291	530	651.168	23,9
Noviembre	15.800	12	1.317	29.291	539	670.323	23,6
Diciembre	21.783	12	1.815	29.291	744	777.713	28,0
2004 Enero	16.827	12	1.402	29.291	574	867.246	19,4
Febrero	15.503	12	1.292	29.291	529	823.912	18,8
Marzo	15.121	12	1.260	29.291	516	816.614	18,5
Santa Fe							
2003 Octubre	69.520	59	1.178	114.416	608	3.028.929	23,0
Noviembre	70.266	59	1.191	114.416	614	2.833.059	24,8
Diciembre	89.757	59	1.521	124.020	724	3.064.099	29,3
2004 Enero	68.078	60	1.135	124.823	545	2.782.848	24,5
Febrero	69.819	60	1.164	124.823	559	2.794.444	25,0
Marzo	71.504	60	1.192	124.823	573	2.919.411	24,5
Tucumán							
2003 Octubre	24.867	11	2.261	29.215	851	830.223	30,0
Noviembre	24.951	11	2.268	29.215	854	835.891	29,8
Diciembre	34.039	11	3.094	29.215	1.165	957.642	35,5
2004 Enero	23.422	11	2.129	29.215	802	974.349	24,0
Febrero	23.868	11	2.170	29.215	817	1.038.861	23,0
Marzo	25.009	11	2.274	29.215	856	1.086.406	23,0
Otras provincias del Norte¹							
2003 Octubre	43.326	32	1.354	72.262	600	2.124.789	20,4
Noviembre	43.675	32	1.365	72.262	604	2.165.762	20,2
Diciembre	58.136	32	1.817	72.262	805	2.499.509	23,3
2004 Enero	44.134	32	1.379	72.262	611	2.067.655	21,3
Febrero	44.043	32	1.376	72.262	609	2.072.939	21,2
Marzo	43.403	32	1.356	72.262	601	2.195.302	19,8
Otras provincias del Centro y del Oeste²							
2003 Octubre	30.786	29	1.062	44.332	694	1.311.929	23,5
Noviembre	30.915	29	1.066	44.332	697	1.359.846	22,7
Diciembre	39.242	29	1.353	44.332	885	1.518.708	25,8
2004 Enero	31.486	29	1.086	44.332	710	1.663.840	18,9
Febrero	31.713	29	1.094	44.332	715	1.581.932	20,0
Marzo	32.840	29	1.132	44.332	741	1.640.473	20,0
Otras provincias del Sur³							
2003 Octubre	60.965	62	983	61.013	999	2.956.965	20,6
Noviembre	61.288	62	989	61.013	1.005	2.850.372	21,5
Diciembre	77.072	62	1.243	61.013	1.263	2.838.217	27,2
2004 Enero	64.736	62	1.044	61.013	1.061	2.966.841	21,8
Febrero	66.521	63	1.056	61.813	1.076	2.825.724	23,5
Marzo	68.293	63	1.084	61.813	1.105	2.825.686	24,2

¹Comprende las provincias de Corrientes, Chaco, Formosa, Jujuy, Misiones y Santiago del Estero²Comprende las provincias de Catamarca, La Rioja, San Juan y San Luis³Comprende las provincias de La Pampa, Rio Negro, Santa Cruz y Tierra del Fuego

Gráfico 3. Evolución mensual del personal ocupado. Todas las cadenas



Cuadro 6. Personal ocupado asalariado, por categoría. Todas las cadenas

Período	Total	Categorías	
		Gerentes, supervisores y otro personal jerárquico	Cajeros, administrativos, reposidores y otros
Número de personas			
Todas las cadenas			
2003 Octubre	87.236	10.709	76.527
Noviembre	87.692	10.731	76.961
Diciembre	89.497	11.749	77.748
2004 Enero	89.227	11.914	77.313
Febrero	87.034	11.873	75.161
Marzo	87.031	12.116	74.915

Cuadro 7. Sueldos y salarios brutos y contribuciones patronales, por categoría. Todas las cadenas

Período	Categorías					
			Gerentes, supervisores y otro personal jerárquico		Cajeros, administrativos, reposidores y otros	
	Sueldos y salarios brutos	Contribuciones patronales	Sueldos y salarios brutos	Contribuciones patronales	Sueldos y salarios brutos	Contribuciones patronales
en miles de pesos						
2003 Octubre	72.944	16.714	19.090	4.136	53.854	12.578
Noviembre	77.635	17.180	21.485	4.236	56.150	12.944
Diciembre ¹	108.471	27.001	29.449	6.673	79.022	20.328
2004 Enero	83.342	20.384	22.498	5.099	60.844	15.285
Febrero	83.325	19.237	23.332	5.384	59.993	13.853
Marzo	82.173	19.666	22.898	5.159	59.275	14.507

¹ Se incluye aguinaldo

Cuadro 8. Sueldos y salarios brutos promedio, por categoría. Todas las cadenas

Período	Total	Categorías	
		Gerentes, supervisores y otro personal jerárquico	Cajeros, administrativos, reposidores y otros
en pesos			
Todas las cadenas			
2003 Octubre	836	1.783	704
Noviembre	885	2.002	730
Diciembre	1.212	2.507	1.016
2004 Enero	934	1.888	786
Febrero	957	1.965	798
Marzo	944	1.890	791

¹ Se incluye aguinaldo

Cuadro 9. Cantidad de cadenas relevadas, por tipo de cadena

	Período	Cantidad de cadenas		
		Total	Grandes	Medianas
1997	Enero	89	15	74
	Febrero	89	15	74
	Marzo	86	15	71
	Abril	86	15	71
	Mayo	84	15	69
	Junio	84	15	69
	Julio	84	15	69
	Agosto	83	15	68
	Septiembre	83	15	68
	Octubre	82	15	67
	Noviembre	82	15	67
	Diciembre	82	15	67
1998	Enero	82	15	67
	Febrero	82	15	67
	Marzo	82	15	67
	Abril	82	15	67
	Mayo	81	15	66
	Junio	77	15	62
	Julio	78	13	65
	Agosto	76	13	63
	Septiembre	78	13	65
	Octubre	79	13	66
	Noviembre	79	13	66
	Diciembre	79	13	66
1999	Enero	80	13	67
	Febrero	81	13	68
	Marzo	81	13	68
	Abril	81	13	68
	Mayo	81	13	68
	Junio	81	13	68
	Julio	81	13	68
	Agosto	79	13	66
	Septiembre	77	13	64
	Octubre	77	13	64
	Noviembre	77	13	64
	Diciembre	77	13	64
2000	Enero	77	12	65
	Febrero	77	12	65
	Marzo	77	12	65
	Abril	77	12	65
	Mayo	77	12	65
	Junio	77	12	65
	Julio	77	11	66
	Agosto	77	11	66
	Septiembre	77	11	66
	Octubre	76	11	65
	Noviembre	76	11	65
	Diciembre	77	11	66
2001	Enero	77	11	66
	Febrero	77	11	66
	Marzo	77	11	66
	Abril	77	11	66
	Mayo	77	11	66
	Junio	77	11	66
	Julio	77	11	66
	Agosto	78	11	67
	Septiembre	78	11	67
	Octubre	78	11	67
	Noviembre	78	11	67
	Diciembre	78	11	67
2002	Enero	78	11	67
	Febrero	78	11	67
	Marzo	78	11	67
	Abril	78	11	67
	Mayo	78	11	67
	Junio	78	11	67
	Julio	76	11	65
	Agosto	75	11	64
	Setiembre	76	11	65
	Octubre	76	11	65
	Noviembre	76	11	65
	Diciembre	75	11	64
2003	Enero	74	11	63
	Febrero	73	11	62
	Marzo	71	11	60
	Abril	71	11	60
	Mayo	70	11	59
	Junio	71	11	60
	Julio	71	10	61
	Agosto	73	10	63
	Setiembre	73	10	63
	Octubre	74	10	64
	Noviembre	74	10	64
	Diciembre	74	10	64
2004	Enero	73	10	63
	Febrero	73	10	63
	Marzo	73	10	63

Cuadro 10. Evolución de los índices de ventas a precios constantes sin desestacionalizar. Índice base 1997=100

Período	1997	1998	1999	2000	2001	2002	2003	2004
	100,0	107,3	109,7	111,9	106,3	78,7	71,5	
Enero	91,2	101,5	102,0	104,8	105,8	96,4	65,8	71,8
Febrero	89,7	97,9	100,8	103,4	100,5	88,3	62,9	72,3
Marzo	105,3	109,4	112,8	112,4	116,4	98,0	72,3	76,5
Abril	95,1	103,3	106,1	114,8	110,4	76,2	66,8	
Mayo	98,6	106,9	106,5	104,7	102,0	73,4	68,4	
Junio	95,4	100,6	104,0	106,0	108,2	74,5	68,5	
Julio	97,5	106,3	113,9	115,7	107,9	70,8	70,7	
Agosto	100,9	108,2	108,1	108,1	103,0	71,8	73,5	
Septiembre	92,2	99,9	103,0	108,8	100,3	67,0	68,5	
Octubre	99,8	111,4	114,7	110,9	100,5	69,3	74,6	
Noviembre	103,7	104,7	104,9	107,7	97,8	69,7	72,8	
Diciembre	130,5	137,6	139,9	145,2	123,0	88,4	93,1	

Cuadro 11. Variación interanual de los índices de ventas a precios constantes sin desestacionalizar. Índice base 1997=100

Período	1998	1999	2000	2001	2002	2003	2004
	7,3	2,2	2,0	-5,0	-26,0	-9,1	
Enero	11,3	0,5	2,7	1,0	-8,9	-31,7	9,1
Febrero	9,1	3,0	2,6	-2,8	-12,1	-28,8	14,9
Marzo	3,9	3,1	-0,4	3,6	-15,8	-26,2	5,8
Abril	8,6	2,7	8,2	-3,8	-31,0	-12,3	
Mayo	8,4	-0,4	-1,7	-2,6	-28,0	-6,8	
Junio	5,5	3,4	1,9	2,1	-31,1	-8,1	
Julio	9,0	7,1	1,6	-6,7	-34,4	-0,1	
Agosto	7,2	-0,1	0,0	-4,7	-30,3	2,4	
Septiembre	8,4	3,1	5,6	-7,8	-33,2	2,2	
Octubre	11,6	3,0	-3,3	-9,4	-31,0	7,6	
Noviembre	1,0	0,2	2,7	-9,2	-28,7	4,4	
Diciembre	5,4	1,7	3,8	-15,3	-28,1	5,3	

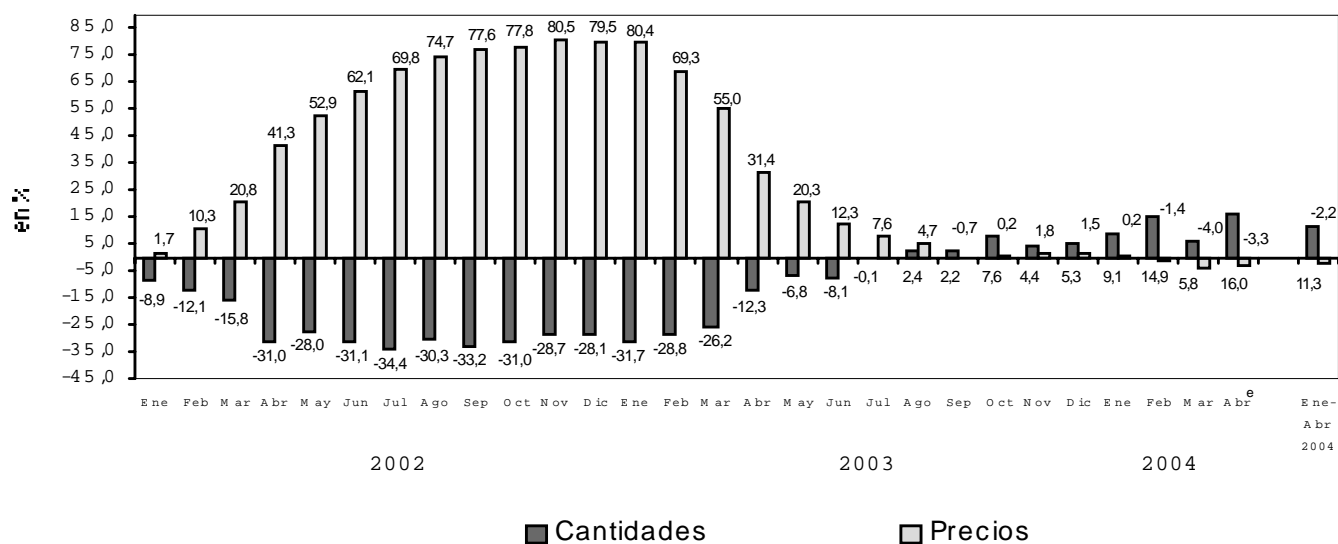
Cuadro 12. Evolución de los índices de precios implícitos de la Encuesta de Supermercados. Índice base 1997=100

Período	1997	1998	1999	2000	2001	2002	2003	2004
	100,0	101,6	98,1	95,9	95,0	143,5	173,8	
Enero	99,6	99,6	100,4	95,8	94,6	96,2	173,5	173,9
Febrero	100,1	100,2	99,5	95,9	94,6	104,3	176,6	174,2
Marzo	99,8	100,9	99,6	96,5	95,0	114,8	177,9	170,7
Abril	99,9	101,8	99,7	96,1	95,7	135,2	177,7	
Mayo	100,2	102,3	99,0	96,3	95,8	146,5	176,3	
Junio	100,5	102,5	98,7	96,1	95,0	154,0	173,0	
Julio	100,3	102,8	97,7	95,8	95,1	161,5	173,7	
Agosto	100,7	102,7	97,4	96,1	95,3	166,5	174,4	
Septiembre	100,7	102,3	97,0	96,0	95,4	169,4	168,2	
Octubre	100,2	102,2	96,8	96,5	94,7	168,4	168,8	
Noviembre	99,5	101,8	95,9	95,1	94,4	170,4	173,5	
Diciembre	99,0	100,7	95,6	94,1	94,2	169,1	171,7	

Cuadro 13. Variación interanual de los índices de precios implícitos de la Encuesta de Supermercados. Índice base 1997=100

Período	1998	1999	2000	2001	2002	2003	2004
	1,6	-3,4	-2,2	-0,9	51,1	21,1	
Enero	0,0	0,8	-4,6	-1,3	1,7	80,4	0,2
Febrero	0,1	-0,7	-3,6	-1,4	10,3	69,3	-1,4
Marzo	1,1	-1,3	-3,1	-1,6	20,8	55,0	-4,0
Abril	1,9	-2,1	-3,6	-0,4	41,3	31,4	
Mayo	2,1	-3,2	-2,7	-0,5	52,9	20,3	
Junio	2,0	-3,7	-2,6	-1,1	62,1	12,3	
Julio	2,5	-5,0	-1,9	-0,7	69,8	7,6	
Agosto	2,0	-5,2	-1,3	-0,8	74,7	4,7	
Septiembre	1,6	-5,2	-1,0	-0,6	77,6	-0,7	
Octubre	2,0	-5,3	-0,3	-1,9	77,8	0,2	
Noviembre	2,3	-5,8	-0,8	-0,7	80,5	1,8	
Diciembre	1,7	-5,1	-1,6	0,1	79,5	1,5	

Gráfico 4. Precios y cantidades, variación porcentual respecto a igual período del año anterior



Cuadro 14. Ventas de Supermercados. Series a precios corrientes, a precios constantes, desestacionalizada a precios constantes, tendencia y sus variaciones. Índices base 1997=100

Periodo	Precios Corrientes				Precios Constantes				Desestacionalizada a Precios Constantes				Tendencia Ciclo		
	Serie	Variaciones porcentuales		Serie	Variaciones porcentuales		Serie	Variaciones porcentuales		Serie	Variaciones porcentuales		Serie	Variaciones porcentuales	
		mensual	interanual		mensual	interanual		mensual	interanual		mensual	interanual		mensual	interanual
1996	Ene	85,1	-	84,9	-	-	91,2	-	-	91,4	-	-	91,4	-	-
	Feb	87,0	2,2	87,3	2,8	-	91,1	-	-	91,6	-	-	91,6	-	0,2
	Mar	97,8	12,5	97,5	11,7	-	91,4	-	-	91,8	-	-	91,8	-	0,2
	Abr	91,7	-6,3	91,1	-6,6	-	93,4	-	-	92,0	-	-	92,0	-	0,2
	May	89,3	-2,6	88,7	-2,6	-	93,0	-	-	92,0	-	-	92,0	-	0,0
	Jun	93,2	4,3	92,7	4,5	-	94,5	-	-	91,9	-	-	91,9	-	-0,1
	Jul	92,9	-0,3	91,7	-1,1	-	93,8	-	-	91,6	-	-	91,6	-	-0,3
	Ago	95,5	2,7	94,9	3,5	-	94,5	-	-	91,5	-	-	91,5	-	-0,1
	Sep	87,4	-8,4	85,9	-9,5	-	92,4	-	-	91,6	-	-	91,6	-	0,1
	Oct	91,9	5,1	90,5	5,4	-	92,5	-	-	92,0	-	-	92,0	-	0,4
	Nov	96,2	4,7	95,7	5,7	-	95,9	-	-	92,9	-	-	92,9	-	1,0
	Dic	123,0	27,8	123,3	28,8	-	97,0	-	-	94,0	-	-	94,0	-	1,2
1997	Ene	90,8	-26,2	91,2	-26,0	7,4	97,1	0,1	6,5	95,2	6,5	6,5	95,2	6,5	1,3
	Feb	89,7	-1,2	89,7	-1,6	2,7	97,2	0,1	6,7	96,5	6,7	6,7	96,5	6,7	1,4
	Mar	105,1	17,2	105,3	17,4	8,0	98,1	0,9	7,3	97,5	7,3	7,3	97,5	7,3	1,0
	Abr	95,0	-9,6	95,1	-9,7	4,4	99,1	4,4	6,1	98,4	6,1	6,1	98,4	6,1	0,9
	May	98,8	4,0	98,6	3,7	11,2	100,2	1,1	7,7	99,1	7,7	7,7	99,1	7,7	0,7
	Jun	95,9	-2,9	95,4	-3,2	2,9	100,0	-0,2	5,8	99,6	5,8	5,8	99,6	5,8	0,5
	Jul	97,8	2,0	97,5	2,2	6,3	99,7	-0,3	6,3	100,1	6,3	6,3	100,1	6,3	0,5
	Ago	101,6	3,9	100,9	3,5	6,3	100,0	0,3	5,8	100,6	5,8	5,8	100,6	5,8	0,5
	Sep	92,8	-8,7	92,2	-8,6	7,3	99,8	-0,2	8,0	101,3	8,0	8,0	101,3	8,0	0,7
	Oct	100,0	7,8	99,8	8,2	10,3	100,7	0,9	8,9	102,1	8,9	8,9	102,1	8,9	0,8
	Nov	103,1	3,1	103,7	3,9	8,4	104,2	3,5	8,7	103,1	8,7	8,7	103,1	8,7	1,0
	Dic	129,2	25,3	130,5	25,8	5,8	103,4	-0,8	6,6	104,0	6,6	6,6	104,0	6,6	0,9
1998	Ene	101,1	-21,8	101,5	-22,2	11,3	104,9	1,5	8,0	104,7	8,0	8,0	104,7	8,0	0,7
	Feb	98,1	-2,9	97,9	-3,5	9,1	106,4	1,4	9,5	105,2	9,5	9,5	105,2	9,5	0,5
	Mar	110,4	12,5	109,4	11,7	3,9	107,1	0,7	9,2	105,5	9,2	9,2	105,5	9,2	0,3
	Abr	105,1	-4,8	103,3	-5,6	8,6	105,7	-1,3	6,7	105,8	6,7	6,7	105,8	6,7	0,3
	May	109,4	4,0	106,9	3,5	8,4	108,5	2,6	8,3	106,1	8,3	8,3	106,1	8,3	0,3
	Jun	103,1	-5,7	100,6	-5,9	5,5	106,2	-2,1	6,2	106,5	6,2	6,2	106,5	6,2	0,4
	Jul	109,3	6,0	106,3	5,7	9,0	107,0	0,8	7,3	107,0	7,3	7,3	107,0	7,3	0,5
	Ago	111,1	1,7	108,2	1,8	7,2	107,6	0,6	7,6	107,5	7,6	7,6	107,5	7,6	0,5
	Sep	102,2	-8,0	99,9	-7,7	8,4	108,3	0,7	8,5	107,9	8,5	8,5	107,9	8,5	0,4
	Oct	113,9	11,4	111,4	11,5	11,6	108,5	0,2	7,7	108,0	7,7	7,7	108,0	7,7	0,1
	Nov	106,6	-6,4	104,7	-6,0	1,0	108,1	-0,4	3,7	107,9	3,7	3,7	107,9	3,7	-0,1
	Dic	138,6	30,1	137,6	31,4	5,4	109,5	1,3	5,9	107,6	5,9	5,9	107,6	5,9	-0,3
1999	Ene	102,4	-26,1	102,0	-25,9	0,5	105,3	-3,8	0,4	107,4	0,4	0,4	107,4	0,4	-0,2
	Feb	100,3	-2,1	100,8	-1,2	3,0	110,0	4,5	3,4	107,3	3,4	3,4	107,3	3,4	-0,1
	Mar	112,4	12,1	112,8	11,9	3,1	110,7	0,6	3,4	107,6	3,4	3,4	107,6	3,4	0,3
	Abr	105,8	-5,8	106,1	-5,9	2,7	108,2	-2,3	2,4	108,2	2,4	2,4	108,2	2,4	0,6
	May	105,4	-0,4	106,5	0,4	-0,4	108,8	0,6	3,8	108,9	3,8	3,8	108,9	3,8	0,6
	Jun	102,6	-2,7	104,0	-2,3	3,4	110,2	1,3	3,8	109,6	3,8	3,8	109,6	3,8	0,6
	Jul	111,4	8,5	113,9	9,5	7,1	110,5	0,3	3,3	110,2	3,3	3,3	110,2	3,3	0,5
	Ago	105,3	-5,5	108,1	-5,1	-0,1	111,0	0,5	3,2	110,5	3,2	3,2	110,5	3,2	0,3
	Sep	99,9	-5,1	103,0	-4,7	3,1	110,6	-0,4	2,1	110,6	2,1	2,1	110,6	2,1	0,1
	Oct	111,0	11,1	114,7	11,4	3,0	111,0	0,4	2,3	110,6	2,3	2,3	110,6	2,3	0,0
	Nov	100,6	-9,3	104,9	-8,5	0,2	109,3	-1,5	1,1	110,6	1,1	1,1	110,6	1,1	0,0
	Dic	133,8	32,9	139,9	33,4	1,7	110,4	1,0	0,8	110,7	0,8	0,8	110,7	0,8	0,1

Cuadro 14. Continuación

Periodo	Precios Corrientes			Precios Constantes			Desestacionalizada a Precios Constantes			Tendencia Ciclo		
	Serie	Variaciones porcentuales		Serie	Variaciones porcentuales		Serie	Variaciones porcentuales		Serie	Variaciones porcentuales mensual	
		mensual	interanual		mensual	interanual		mensual	interanual			
2000	Ene	100,3	-25,0	-2,0	104,8	-25,1	2,7	108,8	-1,4	3,3	110,8	0,1
	Feb	99,2	-1,2	-1,1	103,4	-1,3	2,6	110,0	1,1	0,0	110,9	0,1
	Mar	108,6	9,5	-3,4	112,4	8,7	-0,4	110,6	0,5	-0,1	111,1	0,2
	Abr	110,3	1,6	4,2	114,8	2,1	8,2	113,1	2,3	4,5	111,2	0,1
	May	100,9	-8,5	-4,3	104,7	-8,8	-1,7	111,6	-1,3	2,6	111,3	0,1
	Jun	101,8	0,9	-0,7	106,0	1,2	1,9	110,3	-1,2	0,1	111,4	0,1
	Jul	110,9	8,8	-0,5	115,7	9,2	1,6	112,1	1,6	1,4	111,5	0,1
	Ago	103,8	-6,4	-1,4	108,1	-6,6	0,0	111,8	-0,3	0,7	111,4	-0,1
	Sep	104,4	0,6	4,6	108,8	0,6	5,6	111,9	0,1	1,2	111,2	-0,2
	Oct	107,0	2,5	-3,6	110,9	1,9	-3,3	111,1	-0,7	1,2	110,8	-0,4
	Nov	102,4	-4,3	1,8	107,7	-2,9	2,7	112,3	1,1	2,7	110,3	-0,5
	Dic	136,7	33,5	2,2	145,2	34,8	3,8	110,9	-1,2	0,5	109,8	-0,5
2001	Ene	100,0	-26,8	-0,3	105,8	-27,1	1,0	114,6	3,2	5,3	109,5	-0,3
	Feb	95,1	-4,9	-4,1	100,5	-5,0	-2,8	110,8	-3,3	0,7	109,4	-0,1
	Mar	110,6	16,3	1,9	116,4	15,8	3,6	111,5	0,6	0,8	109,4	0,0
	Abr	105,7	-4,5	-4,2	110,4	-5,2	-3,8	111,5	0,0	-1,4	109,4	0,0
	May	97,7	-7,5	-3,2	102,0	-7,6	-2,6	108,9	-2,3	-2,4	109,0	-0,4
	Jun	102,7	5,1	0,9	108,2	6,1	2,1	109,0	0,1	-1,2	108,2	-0,7
	Jul	102,7	-0,1	-7,4	107,9	-0,3	-6,7	107,9	-1,0	-3,7	106,7	-1,4
	Ago	98,2	-4,4	-5,4	103,0	-4,5	-4,7	105,2	-2,5	-5,9	104,7	-1,9
	Sep	95,6	-2,6	-8,4	100,3	-2,6	-7,8	103,2	-1,9	-7,8	102,1	-2,5
	Oct	95,2	-0,5	-11,1	100,5	0,2	-9,4	101,2	-1,9	-8,9	99,3	-2,7
	Nov	92,3	-3,1	-9,9	97,8	-2,7	-2,7	101,1	-0,1	-10,0	96,3	-3,0
	Dic	115,9	25,6	-15,2	123,0	25,8	-15,3	104,5	10,5	-14,7	93,2	-3,2
2002	Ene	92,8	-19,9	-7,2	96,4	-21,6	-8,9	97,6	-6,4	-11,9	86,6	-3,8
	Feb	92,1	-0,8	-3,2	88,3	-8,4	-12,1	92,6	-5,1	-17,0	83,2	-3,9
	Mar	112,4	22,1	1,6	98,0	11,0	-15,8	92,6	-1,3	-28,8	76,7	-3,9
	Abr	103,1	-8,3	-2,5	76,2	-22,2	-31,0	78,5	-15,2	-29,6	79,8	-4,1
	May	107,5	4,3	10,0	73,4	-3,7	-28,0	77,5	-1,3	-28,8	76,7	-3,9
	Jun	114,8	6,7	11,7	74,5	1,5	-31,1	75,0	-3,2	-31,2	74,1	-3,4
	Jul	114,3	-0,4	11,4	70,8	-5,0	-34,4	71,3	-4,9	-33,9	72,1	-2,7
	Ago	119,5	4,5	21,7	71,8	1,4	-30,3	71,0	-0,4	-32,5	70,8	-1,8
	Sep	113,5	-5,0	18,7	67,0	-6,7	-33,2	70,8	-0,3	-31,4	70,1	-1,0
	Oct	116,6	2,7	22,5	69,3	3,4	-28,7	69,7	0,6	-31,1	69,8	-0,4
	Nov	118,7	1,8	28,7	69,7	0,6	-28,7	70,1	0,6	-30,7	69,7	-0,1
	Dic	149,4	25,8	28,9	88,4	26,8	-28,1	70,4	0,4	-25,6	69,7	0,0
2003	Ene	114,3	-23,5	23,1	65,8	-25,6	-31,7	70,6	0,3	-32,4	69,6	-0,1
	Feb	111,1	-2,8	20,6	62,9	-4,4	-26,8	69,6	-1,4	-28,7	69,6	0,0
	Mar	128,5	15,7	14,3	72,3	14,9	-26,2	69,8	0,3	-24,6	69,7	0,1
	Abr	118,2	-8,1	14,6	66,8	-7,6	-12,3	68,2	-2,3	-13,1	69,9	0,3
	May	120,0	1,6	11,6	68,4	2,4	-6,8	69,8	2,3	-9,9	70,3	0,6
	Jun	117,9	-1,8	2,7	68,5	0,1	-8,1	70,7	1,3	-5,7	70,9	0,9
	Jul	122,0	3,5	6,7	70,7	3,2	-0,1	71,3	0,8	0,0	71,6	1,0
	Ago	127,7	4,7	6,9	73,5	4,0	2,4	72,5	1,7	2,1	72,3	1,0
	Sep	114,7	-10,1	1,1	68,5	-6,8	2,2	72,9	0,6	3,0	72,9	0,8
	Oct	125,4	9,3	7,5	74,6	8,9	7,6	74,2	1,8	6,5	73,5	0,8
	Nov	125,8	0,3	5,9	72,8	-2,4	4,4	73,5	-0,9	4,9	74,0	0,7
	Dic	159,4	26,7	6,7	93,1	27,9	5,3	74,7	1,6	6,1	74,6	0,8
2004	Ene	124,5	-21,9	8,9	71,8	-22,9	14,9	74,6	-0,1	5,7	75,3	0,9
	Feb	125,4	0,7	12,9	72,3	0,7	14,9	76,8	2,9	10,3	76,0	0,9
	Mar	130,2	3,8	1,3	76,5	5,8	5,8	77,0	0,3	10,3	76,7	0,9

SINTESIS METODOLOGICA

Características del ajuste estacional:

Como es habitual, a partir de las modificaciones al Índice de ventas a precios constantes correspondientes al año 2003, se revisaron y fijaron las opciones del programa que permitirán desestacionalizar dicho indicador durante el año 2004. El ajuste se realiza utilizando el programa X12- ARIMA.

Con el ajuste estacional realizado en enero de 2004 se fijaron las opciones para el año 2004 que son las siguientes:

- Extensión de la serie con un año de pronósticos obtenidos mediante el modelo $\log(0\ 1\ 1)(0\ 1\ 1)_{12}$.
- Ajuste de variación por días de actividad.
- Ajuste de variación por pascua.
- Ajuste de variación por longitud de mes.
- Ajuste de variación por outliers.

Estimación de la Tendencia Ciclo:

La tendencia ciclo se estima utilizando la metodología recomendada por la Dra. Estela Dagum. Esta consiste esencialmente en un suavizado especial de la serie desestacionalizada obtenida mediante un post procesamiento utilizando opciones específicas. Dichas opciones son:

- Extensión de la serie desestacionalizada modificada por valores extremos con el modelo Arima $\log(0\ 1\ 1)(0\ 0\ 1)_{12}$.
- Henderson de 13 términos para estimar la tendencia usando límites más estrictos para la identificación y reemplazo de los valores extremos.

Para mayor información acerca del ajuste estacional y estimación de la Tendencia para este índice se puede consultar la Síntesis Metodológica que está disponible en la Dirección de Difusión del INDEC.