



Encuesta de Supermercados

ABRIL DE 2006

La encuesta de Supermercados releva información de un total de 73 empresas que cuentan con 1.450 bocas de expendio distribuidas en todo el territorio nacional.

- Ventas a precios constantes desestacionalizadas:

Las ventas desestacionalizadas a precios constantes aumentaron 2,4% con respecto a marzo de 2006.

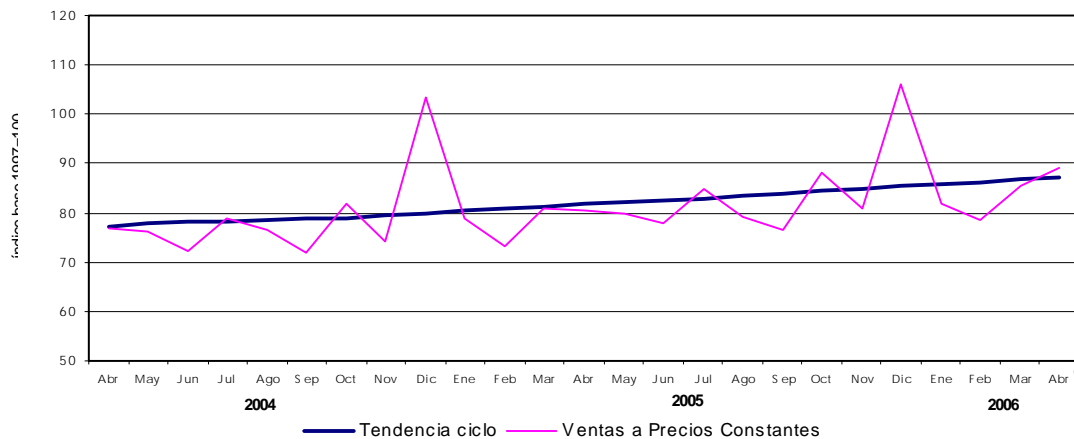
A su vez, la evolución interanual de las ventas del mes de abril 2006 registró una variación positiva de 8,9%.

La tendencia ciclo registró una variación positiva de 0,6% con relación al mes anterior.

Cuadro 1. Ventas a precios constantes. Series desestacionalizada y tendencia ciclo. Variaciones porcentuales

Período	Variación porcentual		
	respecto al período anterior	Tendencia Ciclo	respecto a igual período del año anterior
	Desestacionalizada		Desestacionalizada
2005 Abr	-0,6	0,5	2,9
2006 Mar	-1,0	0,6	5,7
Abr ^e	2,4	0,6	8,9

Gráfico 1. Evolución mensual de las series de ventas a precios constantes y tendencia ciclo.



- Ventas a precios corrientes con estacionalidad:

Las ventas a precios corrientes comprendidas en la encuesta alcanzaron a \$2.029,6 millones, lo cual representa una suba de 20,8% respecto al mismo mes del año anterior, y un incremento de 5,2% respecto a marzo de 2006.

La variación interanual de las ventas del primer cuatrimestre del año 2006 fue de 16,6%.

Cuadro 2. Evolución de las ventas a precios corrientes. Variaciones porcentuales

Período	Ventas a precios corrientes en miles de pesos	Variación porcentual		
		respecto al período anterior	respecto a igual período del año anterior	del acumulado desde enero hasta cada mes del año respecto a igual período del año anterior
2004	18.254,6	10,3	///	///
2005	20.917,7	14,6	///	///
2005 Abr	1.680,2	-0,5	14,4	13,2
2006 Mar	1.928,4	10,4	14,3	15,1
Abr ^e	2.029,6	5,2	20,8	16,6

SERIE DE VENTAS A PRECIOS CORRIENTES SIN DESESTACIONALIZAR

Análisis de los resultados de Marzo de 2006

Si se comparan las ventas a precios corrientes de marzo de 2006 con relación a febrero de 2006 se observa un incremento de 10,4% a nivel total. Los aumentos más significativos se registraron en Ciudad de Buenos Aires (18,5%), 24 partidos de la prov. de Bs. As. (11,9%), Entre Ríos (11,1%) y Otras provincias del Centro y del Oeste (11,1%),

La variación interanual de las ventas totales registraron un aumento de 14,3%. En este caso, las jurisdicciones que registraron

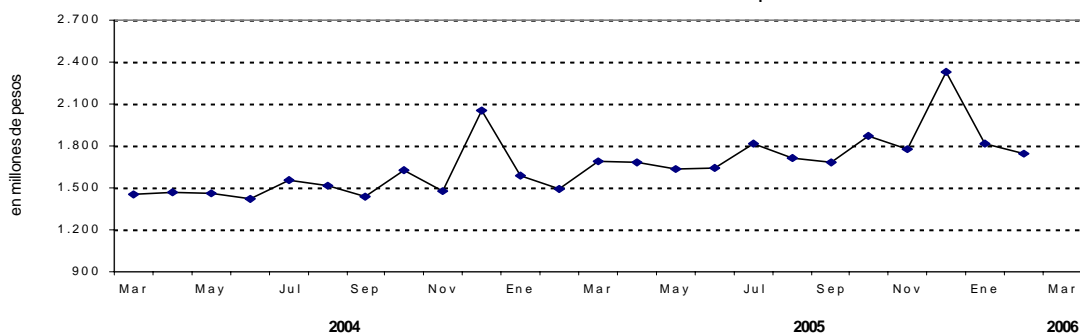
las subas más importantes fueron Neuquén (24,5%) y Otras provincias del Sur (24,5%), observándose una disminución en Otras provincias del Norte de (1,1%).

Las ventas del primer trimestre del año 2006 fueron 15,1% superiores a las ventas del primer trimestre del año 2005. Las jurisdicciones que muestran mayor incremento fueron Otras provincias del Sur (26,2%), Neuquén (25,8%) y Chubut (22,8%). El resto de las jurisdicciones no supera el 20% de suba.

Cuadro 3. Evolución de las ventas a precios corrientes, por jurisdicción. Variaciones porcentuales.

Grupos de artículos	Ventas a precios corrientes en miles de pesos			Variación porcentual		
	2005	2006		respecto al período anterior	respecto a igual período del año anterior	del acumulado desde enero hasta cada mes del año respecto a igual período del año anterior
	Marzo	Febrero	Marzo			
Total	1.687.782	1.747.438	1.928.419	10,4	14,3	15,1
Ciudad de Buenos Aires	350.174	331.923	393.474	18,5	12,4	12,8
24 partidos de la prov. de Bs.As.	463.669	463.200	518.128	11,9	11,7	12,4
Resto de Bs.As.	214.296	243.346	245.446	0,9	14,5	15,6
Córdoba	116.067	124.775	136.964	9,8	18,0	15,0
Chubut	42.195	48.096	51.649	7,4	22,4	22,8
Entre Ríos	23.146	24.935	27.692	11,1	19,6	18,7
Mendoza	116.928	121.957	132.590	8,7	13,4	17,5
Neuquén	47.150	54.938	58.704	6,9	24,5	25,8
Salta	16.764	18.593	19.290	3,7	15,1	17,0
Santa Fe	87.405	93.243	102.417	9,8	17,2	17,4
Tucumán	28.605	29.712	32.595	9,7	13,9	16,2
Otras provincias del Norte ¹	55.294	49.699	54.698	10,1	-1,1	2,1
Otras provincias del Centro y del Oeste ²	38.450	41.080	45.644	11,1	18,7	19,3
Otras provincias del Sur ³	87.639	101.941	109.128	7,1	24,5	26,2

Gráfico 2. Evolución mensual de las ventas totales a precios corrientes



Signos convencionales

- * Dato provisorio
- Dato igual a cero
- Dato ínfimo, menos de la mitad del último dígito mostrado
- . Dato no registrado
- ... Dato no disponible a la fecha de presentación de los resultados
- /// Dato que no corresponde presentar debido a la naturaleza de las cosas o del cálculo
- s Dato confidencial por aplicación de las reglas del secreto estadístico
- e Dato estimado por extrapolación, proyección o imputación

Los 24 partidos de la provincia de Buenos Aires comprenden: Almirante Brown, Avellaneda, Berazategui, Esteban Echeverría, Ezeiza, Florencio Varela, General San Martín, Hurlingham, Ituzaingó, José C. Paz, La Matanza, Lanús, Lomas de Zamora, Malvinas Argentinas, Merlo, Moreno, Morón, Quilmes, San Fernando, San Isidro, San Miguel, Tigre, Tres de Febrero y Vicente López.

Este relevamiento, de periodicidad mensual, es representativo de la actividad de una nómina de empresas de supermercados que cuentan por lo menos con alguna boca de expendio cuya superficie de ventas supere los 300 m².

Los datos que aquí se presentan tienen carácter de provisorios, dado que la información se recopila y actualiza permanentemente, pudiendo ser modificados de acuerdo con nueva información suministrada por las empresas.

Si se comparan las ventas por rubros a precios corrientes de marzo de 2006 con relación a febrero de 2006 los aumentos más importantes se observan en las ventas de Almacén (16,9%), Electrónicos y artículos para el hogar (14,4%) y Lácteos (11,9%).

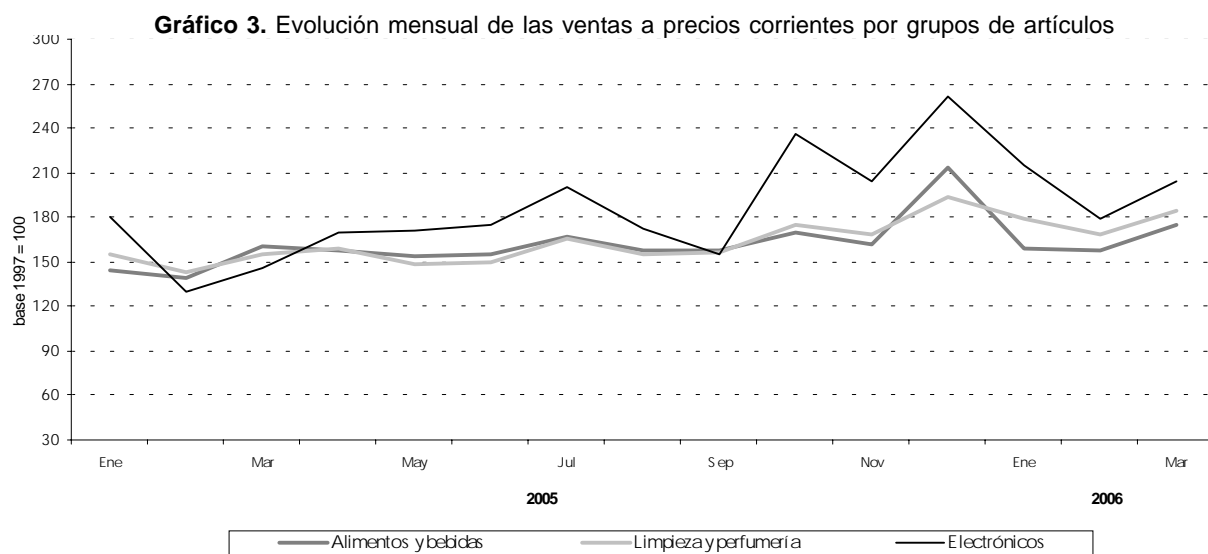
En la variación interanual se observan los aumentos

más significativos en Electrónicos y artículos para el hogar (40,3%), Otros (30,7%), Indumentaria, calzado y textiles para el hogar(24,4%) y Lácteos (22,8%).

Con respecto a la variación acumulada el mayor incremento surge en Otros (33,1%), seguido por Electrónicos y artículos para el hogar (31,1%), Lácteos (22,5%) y Indumentaria, calzado y textiles para el hogar (22,2%).

Cuadro 4. Evolución de las ventas a precios corrientes, por grupo de artículos. Variaciones porcentuales.

Grupos de artículos	Ventas a precios corrientes en miles de pesos			Variación porcentual		
	2005	2006		respecto al período anterior	respecto a igual período del año anterior	del acumulado desde enero hasta cada mes del año respecto a igual período del año anterior
	Marzo	Febrero	Marzo			
Total	1.687.782	1.747.438	1.928.419	10,4	14,3	15,1
Alimentos y bebidas	1.188.892	1.168.108	1.301.616	11,4	9,5	11,1
Bebidas	173.526	190.411	194.269	2,0	12,0	10,9
Almacén	449.745	380.734	445.156	16,9	-1,0	2,6
Panadería	50.265	50.300	55.832	11,0	11,1	9,6
Lacteos	197.759	217.038	242.832	11,9	22,8	22,5
Carnes	217.075	224.058	249.839	11,5	15,1	16,8
Verdulería y frutería	70.310	74.531	80.161	7,6	14,0	12,5
Alimentos preparados y rotisería	30.212	31.036	33.527	8,0	10,9	15,0
Artículos de limpieza y perfumería	254.730	277.469	302.853	9,1	18,9	17,4
Indumentaria, calzado y textiles para el hogar	41.441	48.373	51.535	6,5	24,4	22,2
Electrónicos y artículos para el hogar	77.704	95.331	109.013	14,4	40,3	31,1
Otros	125.015	158.157	163.402	3,3	30,7	33,1



Las ventas a precios corrientes del mes de marzo de 2006 totalizaron \$1.928,4 millones. De ese total corresponden \$1.574,6 millones (81,7%) a las cadenas grandes y \$353,8 millones (18,3%) a las medianas.

Las ventas de las cadenas grandes de marzo de 2006 aumentaron un 10,1% observándose un incremento del 11,5% en las cadenas medianas respecto del mes anterior.

Con relación a marzo de 2005 el incremento fue de 14,1% en las cadenas grandes y 15,1% en las medianas.

Si se compara el primer trimestre del año 2006 respecto al primer trimestre del año 2005 se observa un incremento de 15,1% en las cadenas grandes y de 15,0% en las cadenas medianas. (cuadro 5)

Las ventas a precios corrientes por metro cuadrado son mayores en las cadenas grandes en relación con las medianas (\$995 y \$657 respectivamente). Si se comparan con las ventas del mes anterior se observa un incremento de 10,1% en el caso de

las cadenas grandes y una suba de 11,4% en las cadenas medianas.

La variación interanual de las ventas a precios corrientes por metro cuadrado de marzo de 2006 registró una suba de 11,8% en el caso de las cadenas grandes, mientras que las cadenas medianas aumentaron 13,9%.

Si se comparan las ventas del primer trimestre de 2006 con relación al primer trimestre del 2005, se observa un aumento de 13,5%, correspondiendo 13,5% a las cadenas grandes y 13,8% a las cadenas medianas. (cuadro 6)

Por otra parte, si se consideran las ventas por metro cuadrado a precios constantes la suba con respecto al mes anterior fue de 8,5% en las cadenas grandes y 9,8% en las cadenas medianas. La variación interanual muestra una suba de 2,6% en las cadenas grandes y un aumento de 4,5% en las medianas. Del acumulado del primer trimestre del año 2006 respecto al primer trimestre del año 2005, surge un aumento de 3,6% en las cadenas grandes y 3,9% en las cadenas medianas (cuadro 7)

Cuadro 5. Ventas a precios corrientes, según tipo de cadena. Variaciones porcentuales

Tipo de Cadenas	Monto en miles de pesos			Variación %		
	2005	2006		respecto al mes anterior	respecto a igual mes del año anterior	del acumulado desde enero hasta cada mes del año respecto a igual acumulado del año anterior
	Marzo	Febrero	Marzo			
Todas las cadenas	1.687.782	1.747.438	1.928.419	10,4	14,3	15,1
Cadenas grandes	1.380.302	1.430.044	1.574.605	10,1	14,1	15,1
Cadenas medianas	307.480	317.394	353.814	11,5	15,1	15,0

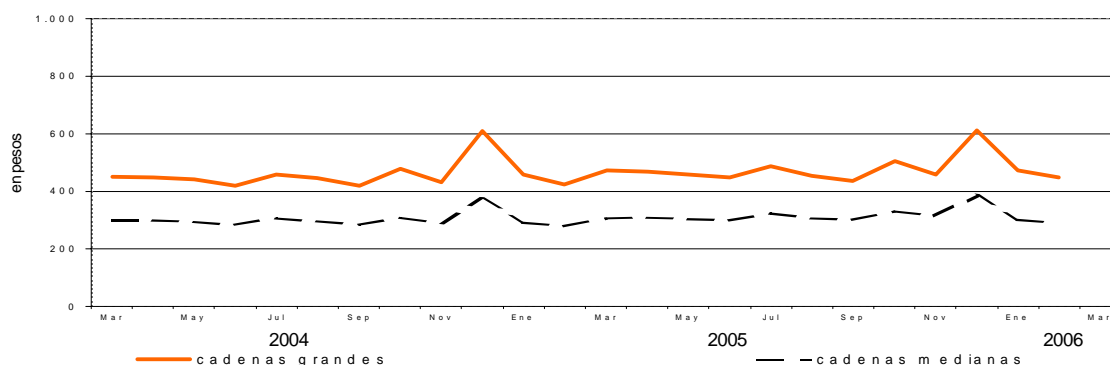
Cuadro 6. Ventas a precios corrientes por metro cuadrado en pesos, según tipo de cadena. Variaciones porcentuales

Tipo de Cadenas	Monto en pesos			Variación %		
	2005	2006		respecto al mes anterior	respecto a igual mes del año anterior	del acumulado desde enero hasta cada mes del año respecto a igual acumulado del año anterior
	Marzo	Febrero	Marzo			
Todas las cadenas	810	824	909	10,3	12,2	13,5
Cadenas grandes	890	904	995	10,1	11,8	13,5
Cadenas medianas	577	590	657	11,4	13,9	13,8

Cuadro 7. Ventas a precios constantes por metro cuadrado en pesos, según tipo de cadena. Variaciones porcentuales

Tipo de Cadenas	Monto en pesos			Variación %		
	2005	2006		respecto al mes anterior	respecto a igual mes del año anterior	del acumulado desde enero hasta cada mes del año respecto a igual acumulado del año anterior
	Marzo	Febrero	Marzo			
Todas las cadenas	431	408	444	8,8	3,0	3,6
Cadenas grandes	474	448	486	8,5	2,6	3,6
Cadenas medianas	307	292	321	9,8	4,5	3,9

Gráfico 4. Evolución mensual de las ventas a precios constantes por metro cuadrado, según tipo de cadena



Cuadro 8. Ventas a precios corrientes por grupos de artículos, según jurisdicción

Período	Grupos de artículos											
	Total	Bebidas	Almacén	Panadería	Lácteos	Carnes	Verdulería y frutería	Alimentos preparados y rotisería	Artículos de limpieza y perfumería	Indumentaria, calzado y textiles para el hogar	Electrónicos y artículos para el hogar	Otros
Total						en miles de pesos						
2005 Marzo	1.687.782	173.526	449.745	50.265	197.759	217.075	70.310	30.212	254.730	41.441	77.704	125.015
2006 Febrero	1.747.438	190.411	380.734	50.300	217.038	224.058	74.531	31.036	277.469	48.373	95.331	158.157
2006 Marzo	1.928.419	194.269	445.156	55.832	242.832	249.839	80.161	33.527	302.853	51.535	109.013	163.402
Ciudad de Buenos Aires												
2005 Marzo	350.174	39.830	85.687	14.037	43.640	43.959	19.387	10.170	49.614	6.335	15.657	21.858
2006 Febrero	331.923	39.998	61.244	12.532	47.120	39.701	18.406	8.749	49.157	6.949	17.952	30.115
2006 Marzo	393.474	44.054	76.428	15.157	56.871	49.248	21.314	9.964	56.997	8.078	20.809	34.554
24 partidos de la Provincia de Buenos Aires												
2005 Marzo	463.669	54.657	118.962	13.354	53.704	52.191	16.778	8.249	70.088	11.064	26.733	37.889
2006 Febrero	463.200	56.164	93.790	13.065	57.790	50.883	16.845	8.203	73.480	13.103	32.806	47.071
2006 Marzo	518.128	59.437	114.562	14.706	65.421	57.715	17.801	8.700	81.249	14.833	35.130	48.574
Resto de Buenos Aires												
2005 Marzo	214.296	22.693	56.089	7.210	26.325	25.795	9.332	3.226	32.671	5.837	8.918	16.200
2006 Febrero	243.346	28.245	51.263	8.046	31.795	30.300	10.688	3.774	39.029	7.275	12.066	20.865
2006 Marzo	245.446	25.172	55.066	7.664	32.453	31.375	10.292	3.631	39.851	7.189	12.879	19.874
Córdoba												
2005 Marzo	116.067	10.831	30.650	1.997	13.404	16.310	3.794	1.306	16.273	3.033	8.416	10.053
2006 Febrero	124.775	12.616	28.745	2.225	14.067	17.038	4.634	1.919	18.291	3.683	9.305	12.252
2006 Marzo	136.964	11.936	31.977	2.486	16.079	16.171	4.853	2.253	19.774	4.195	14.019	13.221
Chubut												
2005 Marzo	42.195	3.924	12.244	1.137	5.632	5.244	2.110	660	7.093	1.497	577	2.077
2006 Febrero	48.096	4.776	11.868	1.391	6.239	6.610	2.810	793	8.404	1.740	517	2.948
2006 Marzo	51.649	4.838	13.272	1.465	6.858	7.288	2.934	834	9.262	1.498	632	2.768
Entre Ríos												
2005 Marzo	23.146	2.132	5.971	814	2.390	2.401	1.062	399	3.472	785	1.065	2.655
2006 Febrero	24.935	2.625	4.941	773	2.677	2.599	1.124	390	3.827	896	1.371	3.712
2006 Marzo	27.692	2.508	6.224	863	3.096	2.708	1.199	416	4.343	1.077	1.483	3.775
Mendoza												
2005 Marzo	116.928	7.344	39.494	2.537	11.677	19.993	2.470	1.088	19.273	2.595	3.043	7.414
2006 Febrero	121.957	8.606	36.473	2.464	11.955	20.162	2.541	1.267	22.160	2.887	4.798	8.644
2006 Marzo	132.590	8.628	41.470	2.671	13.049	23.235	2.872	1.373	22.365	3.066	5.042	8.819

Cuadro 8. (continuación)

Período	Grupos de artículos											Total
	Bebidas	Almacén	Panadería	Lácteos	Carnes	Verdulería y frutería	Alimentos preparados y rotisería	Artículos de limpieza y perfumería	Indumentaria, calzado y textiles para el hogar	Electrónicos y artículos para el hogar	Otros	
en miles de pesos												
Neuquén												
2006 Marzo	4.379	12.642	1.136	4.796	6.035	1.892	1.041	7.245	2.075	947	4.962	
2006 Febrero	5.931	12.499	1.271	5.442	7.105	2.416	1.297	8.505	2.320	1.437	6.715	
2006 Marzo	5.634	14.796	1.353	5.938	7.912	2.519	1.371	9.112	2.394	1.309	6.366	
Salta												
2005 Marzo	1.019	3.716	398	2.027	3.674	342	169	3.151	324	798	1.146	
2006 Febrero	1.318	3.459	423	2.223	4.470	373	228	3.528	325	954	1.292	
2006 Marzo	1.272	3.802	471	2.255	4.541	387	207	3.641	335	1.133	1.246	
Santa Fe												
2005 Marzo	8.835	24.087	2.553	8.828	10.021	4.537	1.437	11.962	2.672	4.298	8.175	
2006 Febrero	9.424	21.778	2.952	10.193	9.991	4.639	1.680	13.334	3.289	5.239	10.724	
2006 Marzo	9.974	25.149	3.281	11.393	11.425	5.120	1.777	14.598	3.432	5.768	10.500	
Tucumán												
2005 Marzo	2.335	6.770	545	3.491	4.772	769	216	4.830	659	1.917	2.301	
2006 Febrero	2.421	5.810	552	3.980	5.702	812	280	5.123	602	2.022	2.408	
2006 Marzo	2.516	6.784	666	3.796	6.118	881	339	5.584	710	2.650	2.551	
Otras provincias del Norte¹												
2005 Marzo	4.406	15.972	1.608	6.472	8.941	1.906	864	7.754	833	2.263	4.275	
2006 Febrero	4.186	13.120	1.400	6.001	8.146	1.957	625	7.364	885	2.572	3.443	
2006 Marzo	4.069	15.122	1.567	6.626	8.468	2.045	672	8.313	1.003	3.288	3.525	
Otras provincias del Centro y del Oeste²												
2005 Marzo	2.370	12.239	812	4.240	6.515	1.108	339	7.111	517	1.315	1.884	
2006 Febrero	2.877	11.045	770	4.742	7.312	1.223	387	8.155	543	2.054	1.972	
2006 Marzo	2.804	13.034	862	4.901	8.117	1.376	409	8.958	660	2.175	2.348	
Otras provincias del Sur³												
2005 Marzo	8.771	25.222	2.127	11.133	11.224	4.823	1.048	14.193	3.215	1.757	4.126	
2006 Febrero	11.224	24.699	2.436	12.814	14.039	6.063	1.444	17.112	3.876	2.238	5.996	
2006 Marzo	11.427	27.470	2.620	14.096	15.518	6.568	1.581	18.806	3.065	2.696	5.281	

¹Comprende las provincias de Corrientes, Chaco, Formosa, Jujuy, Misiones y Santiago del Estero.

²Comprende las provincias de Catamarca, La Rioja, San Juan y San Luis.

³Comprende las provincias de La Pampa, Río Negro, Santa Cruz y Tierra del Fuego.

Cuadro 9. Ventas , ventas por boca, ventas por metro cuadrado y ventas por operación a precios corrientes, según jurisdicción

Período	Ventas totales en miles de pesos	Número de bocas	Ventas por boca en miles de pesos	Superficie del área de ventas en m ²	Ventas por m ² en pesos	Número de operaciones	Ventas por operación en pesos
Total							
2005 Marzo	1.687.782	1.428	1.182	2.083.213	810	62.246.329	27,1
2006 Febrero	1.747.438	1.449	1.206	2.120.241	824	54.714.460	31,9
2006 Marzo	1.928.419	1.450	1.330	2.120.401	909	58.982.823	32,7
Ciudad de Buenos Aires							
2005 Marzo	350.174	345	1.015	351.390	997	13.422.421	26,1
2006 Febrero	331.923	349	951	354.033	938	11.301.575	29,4
2006 Marzo	393.474	350	1.124	354.193	1.111	13.098.417	30,0
24 partidos de la Provincia de Buenos Aires							
2005 Marzo	463.669	376	1.233	622.598	745	15.415.201	30,1
2006 Febrero	463.200	379	1.222	624.618	742	12.872.550	36,0
2006 Marzo	518.128	379	1.367	624.618	830	14.029.008	36,9
Resto de Buenos Aires							
2005 Marzo	214.296	227	944	315.938	678	7.382.451	29,0
2006 Febrero	243.346	229	1.063	316.874	768	6.774.668	35,9
2006 Marzo	245.446	229	1.072	316.874	775	6.971.399	35,2
Córdoba							
2005 Marzo	116.067	90	1.290	150.526	771	4.234.207	27,4
2006 Febrero	124.775	91	1.371	151.533	823	4.004.134	31,2
2006 Marzo	136.964	91	1.505	151.533	904	4.082.776	33,5
Chubut							
2005 Marzo	42.195	27	1.563	34.031	1.240	1.316.540	32,0
2006 Febrero	48.096	27	1.781	34.031	1.413	1.258.976	38,2
2006 Marzo	51.649	27	1.913	34.031	1.518	1.309.500	39,4
Entre Ríos							
2005 Marzo	23.146	16	1.447	34.850	664	1.030.720	22,5
2006 Febrero	24.935	20	1.247	38.091	655	849.538	29,4
2006 Marzo	27.692	20	1.385	38.091	727	910.004	30,4
Mendoza							
2005 Marzo	116.928	107	1.093	152.846	765	6.192.161	18,9
2006 Febrero	121.957	107	1.140	155.750	783	5.960.689	20,5
2006 Marzo	132.590	107	1.239	155.750	851	6.127.524	21,6
Neuquén							
2005 Marzo	47.150	33	1.429	52.943	891	1.623.114	29,0
2006 Febrero	54.938	33	1.665	52.943	1.038	1.282.473	42,8
2006 Marzo	58.704	33	1.779	52.943	1.109	1.368.045	42,9
Salta							
2005 Marzo	16.764	9	1.863	21.005	798	686.292	24,4
2006 Febrero	18.593	9	2.066	25.904	718	658.526	28,2
2006 Marzo	19.290	9	2.143	25.904	745	702.258	27,5
Santa Fe							
2005 Marzo	87.405	60	1.457	131.324	666	3.079.971	28,4
2006 Febrero	93.243	65	1.435	137.552	678	2.447.224	38,1
2006 Marzo	102.417	65	1.576	137.552	745	2.619.777	39,1
Tucumán							
2005 Marzo	28.605	11	2.600	34.244	835	1.043.630	27,4
2006 Febrero	29.712	11	2.701	38.654	769	898.443	33,1
2006 Marzo	32.595	11	2.963	38.654	843	955.920	34,1
Otras provincias del Norte¹							
2005 Marzo	55.294	31	1.784	71.017	779	2.038.007	27,1
2006 Febrero	49.699	31	1.603	75.034	662	1.741.401	28,5
2006 Marzo	54.698	31	1.764	75.034	729	1.875.653	29,2
Otras provincias del Centro y del Oeste²							
2005 Marzo	38.450	30	1.282	45.966	836	1.696.587	22,7
2006 Febrero	41.080	31	1.325	50.039	821	1.559.849	26,3
2006 Marzo	45.644	31	1.472	50.039	912	1.700.323	26,8
Otras provincias del Sur³							
2005 Marzo	87.639	66	1.328	64.535	1.358	3.085.027	28,4
2006 Febrero	101.941	67	1.522	65.185	1.564	3.104.414	32,8
2006 Marzo	109.128	67	1.629	65.185	1.674	3.232.219	33,8

¹Comprende las provincias de Corrientes, Chaco, Formosa, Jujuy, Misiones y Santiago del Estero.

²Comprende las provincias de Catamarca, La Rioja, San Juan y San Luis.

³Comprende las provincias de La Pampa, Río Negro, Santa Cruz y Tierra del Fuego.

El personal ocupado total en el mes de marzo de 2006 alcanzó a 86.488 personas. Si se compara con el personal ocupado en febrero de 2006 se verifica un incremento de 1,0%. La variación interanual registra una disminución de 2,5%, mientras que el acumulado del primer trimestre de 2006 con respecto al acumulado del primer trimestre de 2005 alcanza

una disminución de 3,2%. (cuadro 10)

El salario bruto promedio en el mes de marzo de 2006 fue de \$2.389 para los gerentes, supervisores y otro personal jerárquico y de \$1.108 para los cajeros, administrativos, reposidores y otros. (cuadro 12)

Cuadro 10. Personal ocupado asalariado, por categoría. Todas las cadenas

Tipo de Cadenas	Cantidad de personal ocupado			Variación %		
	2005	2006		respecto al mes anterior	respecto a igual mes del año anterior	del acumulado desde enero hasta cada mes del año respecto a igual acumulado del año anterior
	Marzo	Febrero	Marzo			
Total	88.739	85.616	86.488	1,0	-2,5	-3,2
Gerentes, supervisores y otro personal jerárquico	12.477	12.265	11.696	-4,6	-6,3	-3,0
Cajeros, administrativos y otros	76.262	73.351	74.792	2,0	-1,9	-3,2

Cuadro 11. Sueldos y salarios brutos y contribuciones patronales, por categoría. Todas las cadenas

Tipo de Cadenas	Monto en miles de pesos			Variación %		
	2005	2006		respecto al mes anterior	respecto a igual mes del año anterior	del acumulado desde enero hasta cada mes del año respecto a igual acumulado del año anterior
	Marzo	Febrero	Marzo			
Total						
Sueldos y salarios brutos	90.697	115.518	110.831	-4,1	22,2	23,9
Contribuciones patronales	21.577	28.310	26.784	-5,4	24,1	26,8
Gerentes, supervisores y otro personal jerárquico						
Sueldos y salarios brutos	25.246	31.311	27.937	-10,8	10,7	13,7
Contribuciones patronales	6.057	7.688	6.758	-12,1	11,6	14,3
Cajeros, administrativos y otros						
Sueldos y salarios brutos	65.451	84.207	82.894	-1,6	26,7	27,9
Contribuciones patronales	15.520	20.622	20.026	-2,9	29,0	31,8

Cuadro 12. Sueldos y salarios brutos promedio, por categoría. Todas las cadenas

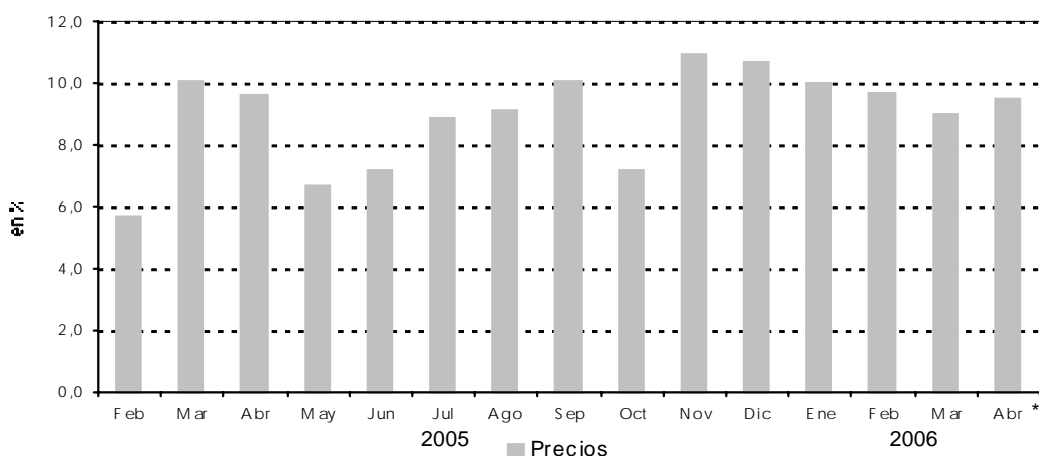
Tipo de Cadenas	Monto en pesos			Variación %		
	2005	2006		respecto al mes anterior	respecto a igual mes del año anterior	del acumulado desde enero hasta cada mes del año respecto a igual acumulado del año anterior
	Marzo	Febrero	Marzo			
Total	1.022	1.349	1.281	-5,0	25,3	27,9
Gerentes, supervisores y otro personal jerárquico	2.023	2.553	2.389	-6,4	18,1	17,2
Cajeros, administrativos y otros	858	1.148	1.108	-3,5	29,1	32,2

Cuadro 13. Evolución de los índices de precios implícitos de la Encuesta de Supermercados. Índice base 1997=100

Período	1997	1998	1999	2000	2001	2002	2003	2004	2005	2006
	100,0	101,7	98,1	95,9	95,0	143,5	173,8	176,4	191,2	
Enero	99,6	99,6	100,4	95,8	94,6	96,2	173,5	173,9	182,3	200,5
Febrero	100,1	100,2	99,5	95,9	94,6	104,3	176,6	174,2	184,1	201,9
Marzo	99,8	100,9	99,6	96,5	95,0	114,8	177,9	170,7	187,9	204,8
Abril	99,9	101,8	99,7	96,1	95,7	135,2	177,7	171,7	188,3	206,2*
Mayo	100,2	102,3	99,0	96,3	95,8	146,5	176,3	173,1	184,7	
Junio	100,5	102,5	98,7	96,1	95,0	154,0	173,0	177,7	190,5	
Julio	100,3	102,8	97,7	95,8	95,1	161,5	173,7	177,5	193,3	
Agosto	100,7	102,7	97,4	96,1	95,3	166,5	174,4	179,0	195,3	
Septiembre	100,7	102,3	97,0	96,0	95,4	169,4	168,2	180,1	198,2	
Octubre	100,2	102,2	96,8	96,5	94,7	168,4	168,8	179,8	192,7	
Noviembre	99,5	101,8	95,9	95,1	94,4	170,4	173,5	179,5	199,1	
Diciembre	99,0	100,7	95,6	94,1	94,2	169,1	171,7	179,3	198,5	

Cuadro 14. Variación interanual de los índices de precios implícitos de la Encuesta de Supermercados. Índice base 1997=100

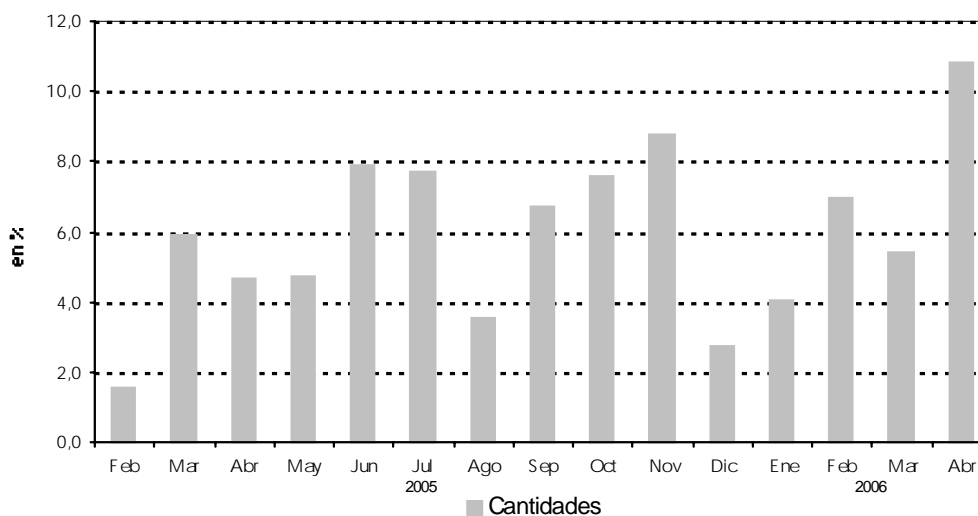
Período	1998	1999	2000	2001	2002	2003	2004	2005	2006
	1,6	-3,5	-2,3	-0,9	51,1	21,1	1,5	8,4	
Enero	0,0	0,8	-4,6	-1,3	1,7	80,4	0,2	4,8	10,0
Febrero	0,1	-0,7	-3,6	-1,4	10,3	69,3	-1,4	5,7	9,7
Marzo	1,1	-1,3	-3,1	-1,6	20,8	55,0	-4,0	10,1	9,0
Abril	1,9	-2,1	-3,6	-0,4	41,3	31,4	-3,4	9,7	9,5*
Mayo	2,1	-3,2	-2,7	-0,5	52,9	20,3	-1,8	6,7	
Junio	2,0	-3,7	-2,6	-1,1	62,1	12,3	2,7	7,2	
Julio	2,5	-5,0	-1,9	-0,7	69,8	7,6	2,2	8,9	
Agosto	2,0	-5,2	-1,3	-0,8	74,7	4,7	2,6	9,1	
Septiembre	1,6	-5,2	-1,0	-0,6	77,6	-0,7	7,1	10,0	
Octubre	2,0	-5,3	-0,3	-1,9	77,8	0,2	6,5	7,2	
Noviembre	2,3	-5,8	-0,8	-0,7	80,5	1,8	3,5	10,9	
Diciembre	1,7	-5,1	-1,6	0,1	79,5	1,5	4,4	10,7	

Gráfico 5. Precios, variación porcentual respecto a igual período del año anterior.

Cuadro 15. Series a precios corrientes, a precios constantes, desestacionalizada a precios constantes, tendencia y sus variaciones. Índices base 1997=100

Período	Precios Corrientes				Precios Constantes				Desestacionalizada a Precios Constantes				Tendencia Ciclo	
	Serie	Variaciones porcentuales		Serie	Variaciones porcentuales		Serie	Variaciones porcentuales		Serie	Variaciones porcentuales		Serie	Variaciones porcentuales mensual
		mensual	interanual		mensual	interanual		mensual	interanual		mensual	interanual		
2003	Ene	114,3	-23,5	23,1	-25,6	-31,7	70,7	0,6	-30,8	69,4	-0,3	69,4	-0,3	
	Feb	111,1	-2,8	20,6	-4,4	-28,8	69,7	-1,4	-28,7	69,4	0,0	69,4	0,0	
	Mar	128,5	15,7	14,3	14,9	-26,2	69,6	-0,1	-24,4	69,7	0,4	69,7	0,4	
	Abr	118,2	-8,1	14,6	-7,6	-12,3	69,1	-0,7	-13,2	70,2	0,7	70,2	0,7	
	May	120,0	1,6	11,6	2,4	-6,8	70,3	1,7	-9,9	71,0	1,1	71,0	1,1	
	Jun	117,9	-1,8	2,7	0,1	-8,1	71,7	2,0	-5,7	71,9	1,3	71,9	1,3	
	Jul	122,0	3,5	6,7	3,2	-0,1	73,0	1,8	0,3	72,8	1,3	72,8	1,3	
	Ago	127,7	4,7	6,9	4,0	2,4	73,1	0,1	0,8	73,5	1,0	73,5	1,0	
	Sep	114,7	-10,1	1,1	-6,8	2,2	74,6	2,1	4,0	74,0	0,7	74,0	0,7	
	Oct	125,4	9,3	7,5	8,9	7,6	75,3	0,9	6,1	74,4	0,5	74,4	0,5	
	Nov	125,8	0,3	5,9	-2,4	4,4	74,0	-1,7	4,1	74,8	0,5	74,8	0,5	
	Dic	159,4	26,7	6,7	27,9	5,3	75,3	1,8	7,1	75,1	0,4	75,1	0,4	
2004	Ene	124,4	-21,9	8,9	-22,9	9,1	74,7	-0,8	5,7	75,6	0,7	75,6	0,7	
	Feb	125,3	0,7	12,9	0,6	14,8	76,0	1,7	9,0	76,1	0,7	76,1	0,7	
	Mar	130,2	3,8	1,3	6,0	5,8	77,4	1,8	11,2	76,7	0,8	76,7	0,8	
	Abr	131,7	1,2	11,5	0,7	15,3	78,4	1,3	13,5	77,3	0,8	77,3	0,8	
	May	131,1	-0,5	9,2	-1,2	11,3	77,5	-1,1	10,2	77,8	0,6	77,8	0,6	
	Jun	127,7	-2,6	8,3	-5,1	5,4	77,2	-0,4	7,7	78,1	0,4	78,1	0,4	
	Jul	139,3	9,2	14,2	9,3	11,6	78,1	1,2	7,0	78,3	0,3	78,3	0,3	
	Ago	136,1	-2,4	6,6	-3,2	3,9	79,0	1,2	8,1	78,5	0,3	78,5	0,3	
	Sep	129,0	-5,2	12,4	-6,0	4,8	78,6	-0,5	5,4	78,7	0,3	78,7	0,3	
	Oct	146,0	13,2	16,5	13,9	9,7	78,7	0,1	4,5	79,0	0,4	79,0	0,4	
	Nov	132,5	-9,3	5,3	-9,3	1,9	78,7	0,0	6,4	79,4	0,5	79,4	0,5	
	Dic	184,3	39,1	15,6	39,2	11,0	81,1	3,0	7,7	79,9	0,6	79,9	0,6	
2005	Ene	142,7	-22,6	14,7	-23,8	9,6	83,2	2,6	11,4	80,4	0,6	80,4	0,6	
	Feb	134,1	-6,0	7,1	-6,9	1,5	81,0	-2,6	6,6	80,9	0,6	80,9	0,6	
	Mar	151,4	12,9	16,3	10,5	5,9	81,2	0,2	4,9	81,3	0,5	81,3	0,5	
	Abr	150,7	-0,5	14,4	-0,5	4,7	80,7	-0,6	2,9	81,7	0,5	81,7	0,5	
	May	146,3	-3,0	11,6	-1,1	4,7	83,4	3,3	7,6	82,1	0,5	82,1	0,5	
	Jun	147,5	0,9	15,5	-2,3	7,9	83,2	-0,2	7,8	82,6	0,6	82,6	0,6	
	Jul	163,2	10,6	17,1	9,1	7,7	82,9	-0,4	6,1	83,0	0,5	83,0	0,5	
	Ago	153,7	-5,9	12,9	-6,9	3,5	83,3	0,5	5,4	83,5	0,6	83,5	0,6	
	Sep	150,8	-1,8	16,9	-3,2	6,7	82,8	-0,6	5,3	84,0	0,6	84,0	0,6	
	Oct	168,2	11,5	15,2	14,9	7,6	85,4	3,1	8,5	84,5	0,6	84,5	0,6	
	Nov	159,2	-5,3	20,2	-8,3	8,8	86,1	0,8	9,4	84,9	0,5	84,9	0,5	
	Dic	208,6	31,0	13,2	31,5	2,7	84,3	-2,1	3,9	85,4	0,6	85,4	0,6	
2006	Ene	163,1	-21,8	14,3	-22,8	4,1	85,5	1,4	2,8	85,9	0,6	85,9	0,6	
	Feb	156,8	-3,9	16,9	-4,3	7,0	86,7	1,4	7,0	86,3	0,5	86,3	0,5	
	Mar	173,0	10,4	14,3	8,9	5,4	85,8	-1,0	5,7	86,8	0,6	86,8	0,6	
	Abr*	182,1	5,2	20,8	4,6	10,8	87,9	2,4	8,9	87,3	0,6	87,3	0,6	

Gráfico 6. Cantidades, variación porcentual respecto a igual período del año anterior.



SINTESIS METODOLOGICA

Características del ajuste estacional:

Como es habitual anualmente, se revisaron las opciones para la modelización. Una nueva política de tratamiento de series, prevé en adelante, una posible revisión de características del ajuste cada 6 meses.

- Modelo ajustado: ARIMA log (2 1 2)(0 1 1)₁₂
- Ajuste de efecto por días de actividad (efecto trading days)
- Ajuste de efecto fin de semana largo del 1 de enero
- Ajuste de efecto pascuas con 8 días de impacto gradual
- Ajuste por largo de mes
- Ajuste de variación por outliers

Estimación de la Tendencia Ciclo:

La tendencia ciclo se estima utilizando la metodología recomendada por la Dra. Estela Dagum. Esta consiste esencialmente en un suavizado especial de la serie desestacionalizada obtenida mediante un post procesamiento utilizando opciones específicas. Dichas opciones son:

- Extensión de la serie desestacionalizada modificada por valores extremos con el modelo Arima log (0 1 1)(0 0 1)₁₂.
- Henderson de 13 términos para estimar la tendencia usando límites más estrictos para la identificación y reemplazo de los valores extremos.

Para mayor información acerca del ajuste estacional y estimación de la Tendencia para este índice se puede consultar la Síntesis Metodológica que está disponible en la Dirección de Difusión del INDEC.