

Buenos Aires, 30 de Mayo de 2008

Encuesta de Supermercados

Abril de 2008

La encuesta de Supermercados releva información de un total de 69 empresas que cuentan con 1.532 bocas de expendio distribuidas en todo el territorio nacional.

Ventas a precios corrientes con estacionalidad

Las ventas a precios corrientes comprendidas en la encuesta alcanzaron los \$3.213,6 millones, lo cual representa una suba del 32,3% respecto al mismo mes del año anterior y una disminución del 8,2% respecto a marzo de 2008.

La variación interanual de las ventas del primer cuatrimestre del año 2008 fue del 38,1%.

Ventas a precios constantes desestacionalizadas

Las ventas desestacionalizadas a precios constantes disminuyeron 0,7% con respecto a marzo de 2008.

A su vez, la evolución interanual de las ventas del mes de abril de 2008 registró una variación positiva del 25,3%.

La tendencia ciclo registró una variación positiva del 0,8% con relación al mes anterior.

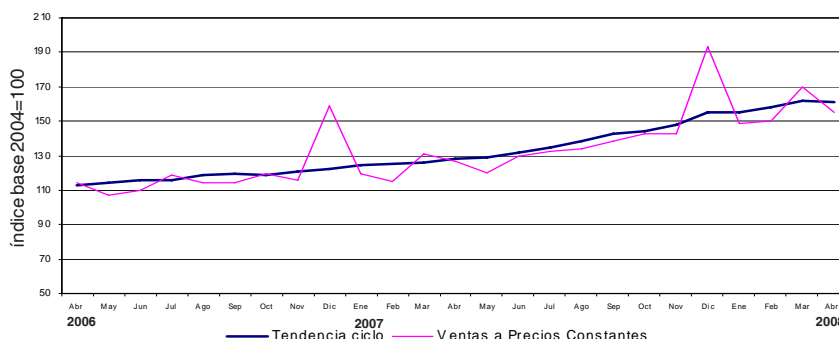
Cuadro 1. Evolución de las ventas a precios corrientes. Variaciones porcentuales

Período	Ventas en millones de pesos	Variación porcentual		
		mes anterior	año anterior	Del acumulado desde enero hasta cada mes del año respecto a igual período año anterior
2006	24.633,0	17,8	///	///
2007	32.061,3	30,2	///	///
2007 Abr	2.429,0	-2,1	20,1	23,2
2008 Mar	3.499,1	14,2	41,0	40,1
2008 Abr*	3.213,6	-8,2	32,3	38,1

Cuadro 2. Ventas a precios constantes. Series desestacionalizada y tendencia ciclo. Variaciones porcentuales

Período	Mes anterior		Año anterior
	Desestacionalizada	Tendencia ciclo	Desestacionalizada
2007 Abr	1,8	1,4	14,0
2008 Mar	2,3	1,2	28,3
2008 Abr*	-0,7	0,8	25,3

Gráfico 1. Evolución mensual de las series de ventas a precios constantes y tendencia ciclo



Los 24 partidos de la provincia de Buenos Aires comprenden: Almirante Brown, Avellaneda, Berazategui, Esteban Echeverría, Ezeiza, Florencio Varela, General San Martín, Hurlingham, Ituzaingó, José C. Paz, La Matanza, Lanús, Lomas de Zamora, Malvinas Argentinas, Merlo, Moreno, Morón, Quilmes, San Fernando, San Isidro, San Miguel, Tigre, Tres de Febrero y Vicente López.

Este relevamiento, de **periodicidad mensual**, es representativo de la actividad de una nómina de empresas de supermercados que cuentan por lo menos con alguna boca de expendio cuya superficie de ventas supere los 300 m².

Los datos que aquí se presentan tienen carácter de provisionarios, dado que la información se recopila y actualiza permanentemente, pudiendo ser modificados de acuerdo con nueva información suministrada por las empresas.

Serie de ventas a precios corrientes sin desestacionalizar

Análisis de los resultados de Marzo de 2008

Si se comparan las ventas a precios corrientes de marzo de 2008 con las de febrero de 2008, se observa un aumento del 14,2% a nivel total. Los aumentos más significativos se registraron en Salta (28,1%), Ciudad de Buenos Aires (21%), 24 partidos de la Provincia de Buenos Aires (17,1%), Santa Fe (16,4%) y Otras provincias del Sur (16,3%).

La variación interanual de las ventas totales registró un aumento del 41%. En este caso, las jurisdicciones donde se registraron las subas más importantes fueron Salta (67,9%), Tucumán (66,2%), Otras provincias del Centro y del Oeste (56,2%), Otras provincias del Sur (55,6%) y Otras provincias del Norte (53,3%).

Las ventas del primer trimestre del año 2008 fueron 40,1% superiores a las correspondientes al mismo período del año 2007. Las jurisdicciones donde se reflejó un mayor incremento fueron Tucumán (64,9%), Otras provincias del Centro y del Oeste (61%), Otras provincias del Norte (52,8%), Salta (50,6%) y Otras provincias del Sur (49,4%).

Cuadro 3. Evolución de las ventas a precios corrientes, por jurisdicción. Variaciones porcentuales

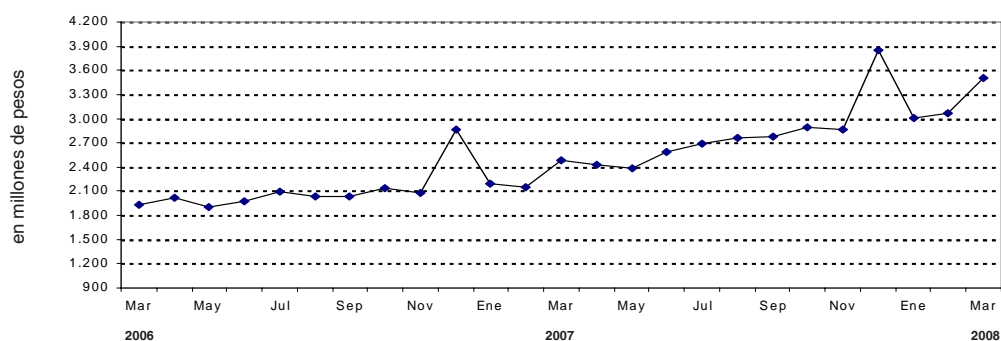
Jurisdicción	Ventas a precios corrientes			Variación porcentual		
	2007	2008		mes anterior	año anterior	Del acumulado desde enero hasta cada mes del año respecto a igual período año anterior
	Marzo	Febrero	Marzo			
miles de pesos						
Total	2.481.669	3.063.867	3.499.062	14,2	41,0	40,1
Ciudad de Buenos Aires	480.789	524.465	634.617	21,0	32,0	31,8
24 partidos de la prov. de Bs.As.	655.836	795.014	930.783	17,1	41,9	40,7
Resto de Bs.As.	315.550	415.077	427.587	3,0	35,5	34,9
Córdoba	179.536	218.484	239.664	9,7	33,5	36,4
Chubut	71.718	96.654	107.042	10,7	49,3	49,0
Entre Ríos	40.412	54.963	60.375	9,8	49,4	48,4
Mendoza	169.822	207.287	237.286	14,5	39,7	37,1
Neuquén	75.005	100.941	108.355	7,3	44,5	44,7
Salta	29.484	38.667	49.516	28,1	67,9	50,6
Santa Fe	130.707	156.868	182.660	16,4	39,7	39,3
Tucumán	43.364	62.596	72.091	15,2	66,2	64,9
Otras provincias del Norte ¹	72.348	101.308	110.906	9,5	53,3	52,8
Otras provincias del Centro y del Oeste ²	69.581	94.261	108.703	15,3	56,2	61,0
Otras provincias del Sur ³	147.517	197.282	229.477	16,3	55,6	49,4

¹ Comprende las provincias de Corrientes, Chaco, Formosa, Jujuy, Misiones y Santiago del Estero.

² Comprende las provincias de Catamarca, La Rioja, San Juan y San Luis.

³ Comprende las provincias de La Pampa, Río Negro, Santa Cruz y Tierra del Fuego.

Gráfico 2. Evolución mensual de las ventas totales a precios corrientes



Si se comparan las ventas por rubros a precios corrientes de marzo de 2008 con las de febrero del mismo año, los aumentos más significativos se observan en las ventas de Almacén (30,4%), Lácteos (15,4%), Panadería (14,8%), Alimentos preparados y rotisería (14,6%) y Carnes (12,2%).

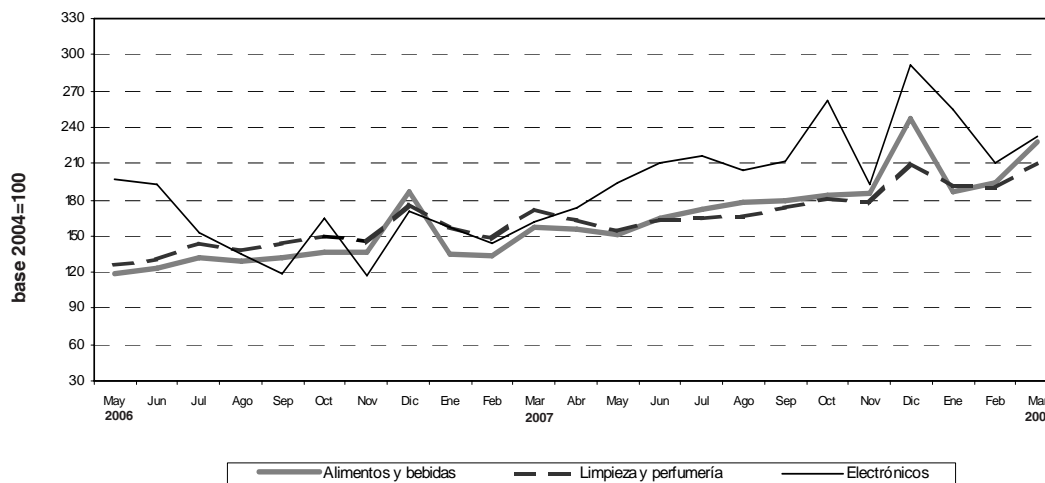
En la variación interanual, se observan los aumentos más significativos en Almacén (54,5%), Panadería (48,2%), Alimentos preparados y rotisería (47,6%), Verdulería y frutería (46,5%) y Otros (44,1%).

Con respecto a la variación acumulada, el mayor incremento surge en Electrónicos y artículos para el hogar (50,4%), Almacén (46,5%), Panadería (45,8%), Otros (45,7%) y Alimentos preparados y rotisería (43%).

Cuadro 4. Evolución de las ventas a precios corrientes, por grupo de artículos. Variaciones porcentuales

Grupos de artículos	Ventas a precios corrientes			Variación porcentual		
	2007	2008		mes anterior	año anterior	Del acumulado desde enero hasta cada mes del año respecto a igual período año anterior
	Marzo	Febrero	Marzo			
miles de pesos						
Total	2.481.669	3.063.867	3.499.062	14,2	41,0	40,1
Alimentos y bebidas	1.685.341	2.082.392	2.448.787	17,6	45,3	42,8
Bebidas	254.604	340.859	351.859	3,2	38,2	40,2
Almacén	604.988	716.911	934.796	30,4	54,5	46,5
Panadería	62.883	81.209	93.196	14,8	48,2	45,8
Lácteos	297.415	353.844	408.211	15,4	37,3	38,8
Carnes	311.205	387.067	434.263	12,2	39,5	41,1
Verdulería y frutería	110.781	146.547	162.324	10,8	46,5	42,3
Alimentos preparados y rotisería	43.465	55.955	64.138	14,6	47,6	43,0
Artículos de limpieza y perfumería	385.436	427.184	473.339	10,8	22,8	23,8
Indumentaria, calzado y textiles para el hogar	69.275	77.924	85.490	9,7	23,4	29,7
Electrónicos y artículos para el hogar	120.155	155.751	172.209	10,6	43,3	50,4
Otros	221.462	320.616	319.237	-0,4	44,1	45,7

Gráfico 3. Evolución mensual de las ventas a precios corrientes por grupos de artículos



Las ventas a precios corrientes del mes de marzo de 2008 totalizaron \$3.499,1 millones. De ese total, \$2.949,9 millones (84,3%) corresponden a las grandes cadenas y \$549,2 millones (15,7%) a las medianas.

Las ventas de las cadenas grandes y medianas registraron en el mes de marzo de 2008, con respecto a febrero de 2008, aumentos de 14,7% y 11,7%, respectivamente.

Con relación a marzo de 2007, el incremento fue de 43,5% en las grandes cadenas y de 28,7% en las medianas. Las ventas por metro cuadrado a precios corrientes en las cadenas grandes y medianas alcanzaron los \$1.636 y \$1.109 respectivamente, registrándose aumentos de 13,8% en las primeras y de 11,7% en las segundas.

La variación interanual de las ventas por metro cuadrado a precios corrientes en marzo de 2008 registró un alza de 32,1% en el caso de las grandes cadenas y de 34,8% en lo que respecta a las medianas.

Si se consideran las ventas por metro cuadrado a precios constantes, las cadenas grandes y medianas registraron subas del 12,5% y 10,5%, respectivamente. Asimismo, la variación interanual mostró un incremento de 21,5% en las grandes cadenas y de 23,9% en las medianas.

El acumulado del primer trimestre del año 2008 respecto a igual período de 2007 registra un aumento de 20,9% en las grandes cadenas y de 24,5% en las medianas (cuadro 7).

Cuadro 5. Ventas a precios corrientes, según tipo de cadena. Variaciones porcentuales

Tipo de cadena	Monto en miles de pesos			Variación porcentual		
	2007	2008		mes anterior	año anterior	Del acumulado desde enero hasta cada mes del año respecto a igual período año anterior
	Marzo	Febrero	Marzo			
Todas las cadenas	2.481.669	3.063.867	3.499.062	14,2	41,0	40,1
Cadenas grandes	2.055.028	2.572.190	2.949.856	14,7	43,5	42,3
Cadenas medianas	426.641	491.677	549.206	11,7	28,7	29,5

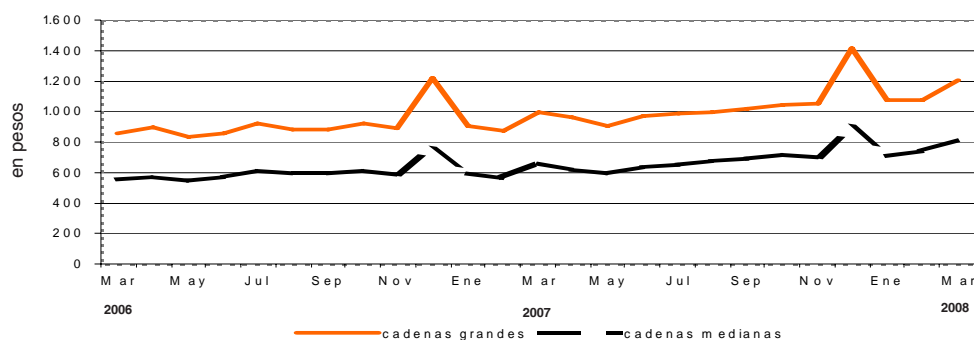
Cuadro 6. Ventas a precios corrientes por metro cuadrado en pesos, según tipo de cadena. Variaciones porcentuales

Tipo de cadena	Monto en pesos			Variación porcentual		
	2007	2008		mes anterior	año anterior	Del acumulado desde enero hasta cada mes del año respecto a igual período año anterior
	Marzo	Febrero	Marzo			
Todas las cadenas	1.140	1.341	1.522	13,5	33,5	33,4
Cadenas grandes	1.238	1.437	1.636	13,8	32,1	31,7
Cadenas medianas	823	993	1.109	11,7	34,8	35,6

Cuadro 7. Ventas a precios constantes por metro cuadrado en pesos, según tipo de cadena. Variaciones porcentuales

Tipo de cadenas	Monto en pesos			Variación porcentual		
	2007	2008		mes anterior	año anterior	Del acumulado desde enero hasta cada mes del año respecto a igual período año anterior
	Marzo	Febrero	Marzo			
Todas las cadenas	914	1.000	1.122	12,2	22,8	22,4
Cadenas grandes	993	1.072	1.206	12,5	21,5	20,9
Cadenas medianas	660	740	818	10,5	23,9	24,5

Gráfico 4. Evolución mensual de las ventas a precios constantes por metro cuadrado, según tipo de cadena



Cuadro 8. Ventas a precios corrientes por grupos de artículos, según jurisdicción

Período	Grupos de artículos										Otros	
	Total	Bebidas	Almacén	Panadería	Lácteos	Carnes	Verdulería y frutería	Alimentos preparados y rotisería	Artículos de limpieza y perfumería	Indumentaria, calzado y textiles para el hogar		Electrónicos y artículos para el hogar
Total												
2007 Marzo	2.481.669	254.604	604.988	62.883	297.415	311.205	110.781	43.465	385.436	69.275	120.155	221.462
2008 Febrero	3.063.867	340.859	716.911	81.209	353.844	387.067	146.547	55.955	427.184	77.924	155.751	320.616
Marzo	3.499.062	351.859	934.796	93.196	408.211	434.263	162.324	64.138	473.339	85.490	172.209	319.237
Ciudad de Buenos Aires												
2007 Marzo	480.789	55.677	103.245	16.296	62.649	58.060	28.021	11.228	71.539	9.884	21.712	42.478
2008 Febrero	524.465	62.722	109.867	18.175	65.334	63.035	31.183	11.662	73.059	10.638	28.376	50.414
Marzo	634.617	70.181	154.747	22.409	80.000	73.417	37.074	14.053	83.292	11.784	32.494	55.166
24 partidos de la Provincia de Buenos Aires												
2007 Marzo	655.836	81.149	156.333	15.960	71.879	70.263	23.792	10.598	103.456	17.526	40.844	64.036
2008 Febrero	795.014	102.039	183.079	19.702	82.374	83.779	29.080	13.450	112.461	21.030	52.439	95.581
Marzo	930.783	105.141	249.279	23.551	98.170	100.656	32.863	16.240	129.219	22.817	59.705	93.142
Resto de Buenos Aires												
2007 Marzo	315.550	32.750	73.876	8.708	38.495	36.811	14.211	4.481	51.466	9.718	17.649	27.385
2008 Febrero	415.077	48.557	91.651	11.826	49.967	48.983	20.416	6.371	62.147	11.717	22.604	40.838
Marzo	427.587	43.888	111.841	11.516	51.434	48.204	20.290	6.367	63.856	10.996	22.447	36.748
Córdoba												
2007 Marzo	179.536	15.378	48.690	3.380	21.934	20.036	8.067	3.091	24.404	5.472	10.177	18.907
2008 Febrero	218.484	23.453	50.442	5.069	25.733	24.094	13.069	4.414	22.887	5.779	13.437	30.107
Marzo	239.664	23.652	64.666	5.071	29.128	26.493	13.753	5.124	24.150	6.667	11.710	29.250
Chubut												
2007 Marzo	71.718	6.602	17.005	1.618	10.513	8.971	4.247	1.705	12.083	2.947	1.315	4.712
2008 Febrero	96.654	9.931	21.622	2.513	13.925	12.157	6.591	2.454	15.187	2.916	2.550	6.808
Marzo	107.042	10.126	26.335	2.892	15.324	13.329	6.968	2.566	16.648	3.296	2.650	6.908
Entre Ríos												
2007 Marzo	40.412	3.784	9.951	1.060	4.173	3.098	1.767	543	6.523	1.526	2.486	5.501
2008 Febrero	54.963	6.118	13.036	1.349	5.602	3.675	2.103	661	8.548	1.933	3.394	8.544
Marzo	60.375	6.079	16.397	1.454	6.054	3.826	2.110	741	9.475	2.096	3.871	8.272
Mendoza												
2007 Marzo	169.822	11.336	54.309	3.208	15.875	31.037	4.316	1.530	27.729	3.524	5.464	11.494
2008 Febrero	207.287	15.584	65.658	4.732	18.825	38.901	6.167	2.232	29.100	3.650	5.994	16.444
Marzo	237.286	16.225	81.384	5.507	22.137	43.153	6.886	2.611	31.741	4.219	6.704	16.719

en miles de pesos

Cuadro 8. (conclusión)

Período	Total	Grupos de artículos										Otros	
		Bebidas	Almacén	Panadería	Lácteos	Carnes	Verdulería y frutería	Alimentos preparados y rotisería	Artículos de limpieza y perfumería	Indumentaria, calzado y textiles para el hogar	Electrónicos y artículos para el hogar		
en miles de pesos													
Neuquén													
2007 Marzo	75.005	6.588	17.335	1.569	8.150	10.369	3.395	2.482	10.579	3.901	1.573	9.064	
2008 Febrero	100.941	10.013	21.655	2.414	11.107	13.670	5.153	3.363	13.679	4.171	2.442	13.274	
Marzo	108.355	9.635	25.601	2.605	11.946	15.349	5.306	3.761	14.399	4.567	2.756	12.430	
Salta													
2007 Marzo	29.484	1.898	7.257	647	3.843	6.357	821	279	5.760	248	818	1.556	
2008 Febrero	38.667	2.704	10.596	974	4.947	9.321	1.098	388	6.048	154	694	1.743	
Marzo	49.516	3.016	13.840	1.194	5.926	10.337	1.338	495	6.489	744	2.416	3.721	
Santa Fe													
2007 Marzo	130.707	12.361	34.167	3.520	13.630	13.569	5.929	2.743	19.797	4.764	6.729	13.498	
2008 Febrero	156.868	17.838	38.151	4.302	15.691	15.869	6.855	3.531	22.447	5.150	8.449	18.585	
Marzo	182.660	20.002	49.875	5.116	18.854	18.724	7.562	3.988	25.480	5.591	8.820	18.648	
Tucumán													
2007 Marzo	43.364	3.005	9.710	765	6.787	9.230	1.601	360	6.923	614	1.471	2.898	
2008 Febrero	62.596	4.720	14.751	1.408	8.669	14.037	2.654	746	8.095	962	2.185	4.369	
Marzo	72.091	5.079	19.130	1.660	10.438	15.265	3.059	793	8.732	1.017	2.258	4.660	
Otras provincias del Norte¹													
2007 Marzo	72.348	5.549	20.623	1.758	9.780	12.465	3.207	923	9.614	1.170	2.645	4.614	
2008 Febrero	101.308	8.219	30.006	2.033	12.201	16.773	4.511	1.318	11.513	1.315	4.221	9.198	
Marzo	110.906	8.191	34.996	2.327	13.714	18.110	4.910	1.626	12.650	1.527	4.170	8.685	
Otras provincias del Centro y del Oeste²													
2007 Marzo	69.581	4.230	18.447	1.349	6.919	11.903	2.321	963	11.253	1.844	3.550	6.802	
2008 Febrero	94.261	7.721	23.725	2.198	9.044	16.666	3.842	1.540	12.143	2.095	4.033	11.254	
Marzo	108.703	8.319	31.407	2.560	10.704	17.369	4.434	1.740	13.267	2.646	4.876	11.381	
Otras provincias del Sur³													
2007 Marzo	147.517	14.297	34.040	3.045	22.788	19.036	9.086	2.539	24.310	6.137	3.722	8.517	
2008 Febrero	197.282	21.240	42.672	4.514	30.425	26.107	13.825	3.825	29.870	6.414	4.933	13.457	
Marzo	229.477	22.325	55.298	5.334	34.382	30.031	15.771	4.033	33.941	7.523	7.332	13.507	

¹ Comprende las provincias de Corrientes, Chaco, Formosa, Jujuy, Misiones y Santiago del Estero.

² Comprende las provincias de Catamarca, La Rioja, San Juan y San Luis.

³ Comprende las provincias de La Pampa, Río Negro, Santa Cruz y Tierra del Fuego.

Cuadro 9. Ventas , ventas por boca, ventas por metro cuadrado y ventas por operación a precios corrientes, según jurisdicción

Período	Ventas totales en miles de pesos	Número de bocas	Ventas por boca en miles de pesos	Superficie del área de ventas en m ²	Ventas por m ² en pesos	Número de operaciones	Ventas por operación en pesos
Total							
2007 Marzo	2.481.669	1.485	1.671	2.177.804	1.140	62.243.378	39,9
2008 Febrero	3.063.867	1.528	2.005	2.285.034	1.341	58.291.476	52,6
Marzo	3.499.062	1.532	2.284	2.298.452	1.522	62.740.622	55,8
Ciudad de Buenos Aires							
2007 Marzo	480.789	354	1.358	355.830	1.351	12.437.914	38,7
2008 Febrero	524.465	359	1.461	362.411	1.447	11.779.011	44,5
Marzo	634.617	359	1.768	362.411	1.751	13.296.501	47,7
24 partidos de la Provincia de Buenos Aires							
2007 Marzo	655.836	384	1.708	639.046	1.026	13.989.511	46,9
2008 Febrero	795.014	387	2.054	649.997	1.223	13.014.533	61,1
Marzo	930.783	389	2.393	654.212	1.423	14.307.714	65,1
Resto de Buenos Aires							
2007 Marzo	315.550	232	1.360	320.136	986	7.482.192	42,2
2008 Febrero	415.077	240	1.729	328.041	1.265	7.633.539	54,4
Marzo	427.587	240	1.782	328.041	1.303	7.488.063	57,1
Córdoba							
2007 Marzo	179.536	91	1.973	157.703	1.138	5.149.214	34,9
2008 Febrero	218.484	83	2.632	174.086	1.255	3.942.808	55,4
Marzo	239.664	83	2.888	174.086	1.377	4.159.554	57,6
Chubut							
2007 Marzo	71.718	33	2.173	39.840	1.800	1.484.068	48,3
2008 Febrero	96.654	39	2.478	46.133	2.095	1.475.955	65,5
Marzo	107.042	39	2.745	46.133	2.320	1.656.925	64,6
Entre Ríos							
2007 Marzo	40.412	21	1.924	38.406	1.052	1.147.995	35,2
2008 Febrero	54.963	23	2.390	39.891	1.378	1.284.612	42,8
Marzo	60.375	23	2.625	39.891	1.513	1.320.507	45,7
Mendoza							
2007 Marzo	169.822	108	1.572	157.360	1.079	7.034.900	24,1
2008 Febrero	207.287	110	1.884	164.650	1.259	5.233.859	39,6
Marzo	237.286	110	2.157	164.650	1.441	5.451.178	43,5
Neuquén							
2007 Marzo	75.005	34	2.206	53.933	1.391	1.578.372	47,5
2008 Febrero	100.941	41	2.462	59.080	1.709	1.701.783	59,3
Marzo	108.355	41	2.643	59.080	1.834	1.724.806	62,8
Salta							
2007 Marzo	29.484	13	2.268	29.837	988	833.764	35,4
2008 Febrero	38.667	13	2.974	29.837	1.296	835.377	46,3
Marzo	49.516	14	3.537	33.748	1.467	970.717	51,0
Santa Fe							
2007 Marzo	130.707	65	2.011	137.552	950	2.919.497	44,8
2008 Febrero	156.868	66	2.377	139.552	1.124	2.768.755	56,7
Marzo	182.660	66	2.768	139.552	1.309	3.056.908	59,8
Tucumán							
2007 Marzo	43.364	11	3.942	38.654	1.122	994.209	43,6
2008 Febrero	62.596	16	3.912	53.585	1.168	1.222.675	51,2
Marzo	72.091	16	4.506	53.585	1.345	1.332.325	54,1
Otras provincias del Norte¹							
2007 Marzo	72.348	33	2.192	76.364	947	1.999.187	36,2
2008 Febrero	101.308	35	2.895	87.123	1.163	2.060.878	49,2
Marzo	110.906	35	3.169	87.123	1.273	2.193.568	50,6
Otras provincias del Centro y del Oeste²							
2007 Marzo	69.581	33	2.109	61.900	1.124	1.986.194	35,0
2008 Febrero	94.261	36	2.618	72.237	1.305	1.930.184	48,8
Marzo	108.703	36	3.020	72.237	1.505	2.066.394	52,6
Otras provincias del Sur³							
2007 Marzo	147.517	73	2.021	71.243	2.071	3.206.361	46,0
2008 Febrero	197.282	80	2.466	78.411	2.516	3.407.507	57,9
Marzo	229.477	81	2.833	83.703	2.742	3.715.462	61,8

¹ Comprende las provincias de Corrientes, Chaco, Formosa, Jujuy, Misiones y Santiago del Estero.

² Comprende las provincias de Catamarca, La Rioja, San Juan y San Luis.

³ Comprende las provincias de La Pampa, Río Negro, Santa Cruz y Tierra del Fuego.

El personal ocupado total en el mes de marzo de 2008 alcanzó a 97.708 personas. Si se compara con el personal ocupado total en febrero de 2008, se verifica un incremento de 1,1%. La variación interanual registró una suba de 11,5%, mientras que el acumulado del primer trimestre de 2008 con respecto al acumulado del primer trimestre de 2007 alcanzó un incremento de 10,4% (cuadro 10).

Los salarios brutos promedio en el mes de marzo de 2008 fueron de \$3.623 para los gerentes, supervisores y otro personal jerárquico y de \$1.560 para los cajeros, administrativos, reposidores y otros (cuadro 12).

Cuadro 10. Personal ocupado asalariado, por categoría. Todas las cadenas

	Cantidad de personal ocupado			Variación %		
	2007	2008		mes anterior	año anterior	Del acumulado desde enero hasta cada mes del año respecto a igual período año anterior
	Marzo	Febrero	Marzo			
Total	87.666	96.687	97.708	1,1	11,5	10,4
Gerentes, supervisores y otro personal jerarquico	11.128	10.593	10.811	2,1	-2,8	-3,5
Cajeros, administrativos y otros	76.538	86.094	86.897	0,9	13,5	12,5

Cuadro 11. Sueldos y salarios brutos y contribuciones patronales, por categoría. Todas las cadenas

	Monto en miles de pesos			Variación %		
	2007	2008		mes anterior	año anterior	Del acumulado desde enero hasta cada mes del año respecto a igual período año anterior
	Marzo	Febrero	Marzo			
Total						
Sueldos y salarios brutos	138.232	173.324	174.719	0,8	26,4	25,7
Contribuciones patronales	32.001	39.904	39.973	0,2	24,9	24,8
Gerentes, supervisores y otro personal jerárquico						
Sueldos y salarios brutos	35.546	43.442	39.163	-9,8	10,2	19,0
Contribuciones patronales	8.219	9.929	8.869	-10,7	7,9	18,1
Cajeros, administrativos y otros						
Sueldos y salarios brutos	102.686	129.882	135.556	4,4	32,0	27,9
Contribuciones patronales	23.782	29.975	31.104	3,8	30,8	27,0

Cuadro 12. Sueldos y salarios brutos promedio, por categoría. Todas las cadenas

	Monto en pesos			Variación %		
	2007	2008		mes anterior	año anterior	Del acumulado desde enero hasta cada mes del año respecto a igual período año anterior
	Marzo	Febrero	Marzo			
Total	1.577	1.793	1.788	-0,3	13,4	13,8
Gerentes, supervisores y otro personal jerárquico	3.194	4.101	3.623	-11,7	13,4	23,4
Cajeros, administrativos y otros	1.342	1.509	1.560	3,4	16,2	13,7

La variación de precios implícitos de la encuesta de supermercados refleja las modificaciones de un conjunto acotado de precios de productos y no, obviamente, del total de precios de la economía, por lo cual no puede tomarse como una medida de la inflación. Dado el marco metodológico propio de cada encuesta, resulta técnicamente inviable realizar una comparación con otros indicadores de evolución de precios elaborados por el INDEC.

Por citar un ejemplo, el Índice de Precios al Consumidor (IPC) toma en cuenta mucha mayor cantidad de bienes, además de una amplia gama de servicios, a la vez que incluye precios de venta no sólo en supermercados sino en diversos tipos de comercios más pequeños. Adicionalmente, se debe tener en cuenta que, en tanto la encuesta de supermercados toma como año base el año 2004, el IPC es base 1999=100.

Cuadro 13. Evolución de los Índices de Precios Implícitos (IPI) de la Encuesta de Supermercados. Índice base 2004=100

Período	2005	2006	2007	2008
	108,4	117,0	129,8	
Enero	103,3	113,6	121,7	132,9
Febrero	104,3	114,4	123,1	134,1
Marzo	106,5	116,1	124,7	135,6
Abril	106,7	116,9	126,6	136,1*
Mayo	104,6	117,8	130,6	
Junio	107,9	118,1	131,4	
Julio	109,5	116,9	133,5	
Agosto	110,7	117,2	135,8	
Septiembre	112,3	117,5	132,8	
Octubre	109,2	118,3	133,7	
Noviembre	112,8	118,7	131,6	
Diciembre	112,5	118,9	131,7	

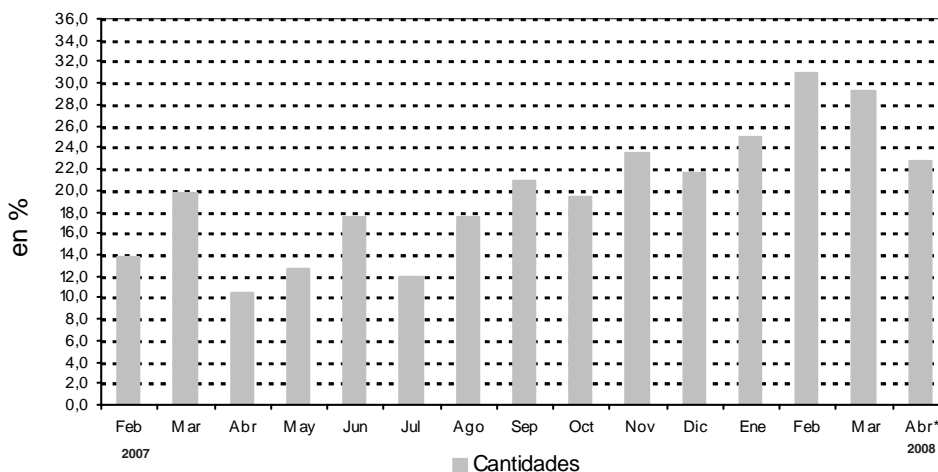
Cuadro 14. Variación interanual de los IPI de la Encuesta de Supermercados. Índice base 2004=100

Período	2005	2006	2007	2008
	8,4	8,0	10,9	
Enero	4,9	10,0	7,1	9,2
Febrero	5,7	9,7	7,6	8,9
Marzo	10,1	9,0	7,4	8,7
Abril	9,7	9,6	8,3	7,5*
Mayo	6,6	12,6	10,9	
Junio	7,1	9,5	11,3	
Julio	8,8	6,8	14,2	
Agosto	9,2	5,9	15,9	
Septiembre	10,0	4,6	13,0	
Octubre	7,2	8,3	13,0	
Noviembre	10,9	5,2	10,9	
Diciembre	10,7	5,7	10,8	

Cuadro 15. Series a precios corrientes, a precios constantes, desestacionalizada a precios constantes, tendencia y sus variaciones. Índices base 2004=100

Período	Precios corrientes				Precios constantes				Desestacionalizada a Precios constantes				Tendencia ciclo		
	Serie	Variaciones porcentuales		Serie	Variaciones porcentuales		Serie	Variaciones porcentuales		Serie	Variaciones porcentuales		Variaciones porcentuales		
		mensual	interanual		mensual	interanual		mensual	interanual		mensual	interanual	mensual	mensual	
2005 Ene	104,5	-22,6	14,7	101,2	-23,9	9,5	104,4	0,2	12,4	102,9	0,7	102,9	0,2	12,4	0,7
Feb	98,3	-6,0	7,1	94,3	-6,8	1,4	102,9	-1,4	5,7	103,5	0,6	102,9	-1,4	5,7	0,6
Mar	110,9	12,9	16,3	104,3	10,6	5,9	104,2	1,3	5,9	104,0	0,5	104,2	1,3	5,9	0,5
Abr	110,4	-0,5	14,4	103,7	-0,6	4,6	102,7	-1,4	1,7	104,5	0,4	102,7	-1,4	1,7	0,4
May	107,2	-3,0	11,6	102,6	-1,1	4,7	107,5	4,7	8,4	104,9	0,4	107,5	4,7	8,4	0,4
Jun	108,1	0,9	15,5	100,3	-2,2	8,0	105,9	-1,5	7,7	105,3	0,4	105,9	-1,5	7,7	0,4
Jul	119,6	10,6	17,1	109,4	9,1	7,8	106,4	0,4	6,6	105,8	0,5	106,4	0,4	6,6	0,5
Ago	112,6	-5,9	12,9	101,9	-6,9	3,6	106,0	-0,4	5,2	106,3	0,5	106,0	-0,4	5,2	0,5
Sep	110,5	-1,8	16,9	98,6	-3,2	6,7	105,8	-0,2	5,9	106,8	0,5	105,8	-0,2	5,9	0,5
Oct	123,2	11,5	15,2	113,3	14,9	7,6	109,0	3,0	8,3	107,3	0,4	109,0	3,0	8,3	0,4
Nov	116,7	-5,3	20,2	103,9	-8,3	8,8	109,3	0,3	8,9	107,7	0,4	109,3	0,3	8,9	0,4
Dic	152,9	31,0	13,2	136,6	31,5	2,7	107,2	-2,0	2,9	108,3	0,5	107,2	-2,0	2,9	0,5
2006 Ene	119,4	-21,9	14,2	105,4	-22,8	4,2	108,2	1,0	3,7	108,9	0,6	108,2	1,0	3,7	0,6
Feb	114,9	-3,8	16,9	100,9	-4,3	7,0	110,0	1,7	6,9	109,8	0,8	110,0	1,7	6,9	0,8
Mar	126,6	10,2	14,1	109,7	8,7	5,2	108,7	-1,2	4,3	110,9	1,0	108,7	-1,2	4,3	1,0
Abr	133,0	5,1	20,4	114,6	4,5	10,5	112,6	3,6	9,6	112,2	1,2	112,6	3,6	9,6	1,2
May	125,2	-5,9	16,8	107,0	-6,6	4,3	114,3	1,5	6,3	113,6	1,3	114,3	1,5	6,3	1,3
Jun	129,7	3,6	19,9	110,2	3,0	9,9	115,6	1,2	9,2	115,1	1,3	115,6	1,2	9,2	1,3
Jul	137,8	6,3	15,2	118,5	7,5	8,3	116,1	0,4	9,1	116,5	1,2	116,1	0,4	9,1	1,2
Ago	133,2	-3,3	18,3	114,1	-3,7	12,0	118,5	2,1	11,9	117,8	1,1	118,5	2,1	11,9	1,1
Sep	133,9	0,5	21,1	114,4	0,3	16,0	119,2	0,6	12,7	119,0	1,0	119,2	0,6	12,7	1,0
Oct	140,8	5,2	14,2	119,4	4,4	5,4	118,9	-0,3	9,0	120,1	0,9	118,9	-0,3	9,0	0,9
Nov	136,9	-2,8	17,3	115,8	-3,0	11,5	121,1	1,9	10,8	121,1	0,9	121,1	1,9	10,8	0,9
Dic	188,0	37,3	23,0	158,5	36,9	16,0	122,5	1,2	14,3	122,1	0,9	122,5	1,2	14,3	0,9
2007 Ene	144,7	-23,1	21,2	119,1	-24,9	13,0	124,2	1,4	14,8	123,3	0,9	124,2	1,4	14,8	0,9
Feb	141,1	-2,5	22,8	114,8	-3,6	13,8	125,0	0,7	13,6	124,6	1,1	125,0	0,7	13,6	1,1
Mar	163,1	15,6	28,9	131,4	14,5	19,8	126,1	0,9	16,0	126,1	1,2	126,1	0,9	16,0	1,2
Abr	159,7	-2,1	20,1	126,6	-3,7	10,5	128,3	1,8	14,0	127,9	1,4	128,3	1,8	14,0	1,4
May	156,8	-1,8	25,3	120,5	-4,8	12,6	128,7	0,3	12,6	130,1	1,7	128,7	0,3	12,6	1,7
Jun	169,6	8,1	30,8	129,6	7,6	17,6	132,1	2,7	14,3	132,5	1,9	132,1	2,7	14,3	1,9
Jul	176,6	4,1	28,1	132,6	2,3	11,9	134,6	1,9	16,0	135,3	2,1	134,6	1,9	16,0	2,1
Ago	181,6	2,8	36,3	134,1	1,1	17,5	138,1	2,6	16,5	138,3	2,2	138,1	2,6	16,5	2,2
Sep	182,9	0,7	36,6	138,3	3,1	20,9	142,8	3,4	19,8	141,5	2,3	142,8	3,4	19,8	2,3
Oct	190,2	4,0	35,1	142,6	3,1	19,4	144,5	1,2	21,6	144,9	2,4	144,5	1,2	21,6	2,4
Nov	187,8	-1,2	37,2	143,1	0,4	23,6	148,2	2,6	22,4	148,2	2,3	148,2	2,6	22,4	2,3
Dic	253,6	35,0	34,9	192,9	34,8	21,7	155,3	4,8	26,8	151,5	2,2	155,3	4,8	26,8	2,2
2008 Ene	197,5	-22,1	36,5	148,9	-22,8	25,0	158,1	-0,2	24,8	154,9	1,9	158,1	-0,2	24,8	1,9
Feb	201,4	2,0	42,7	150,4	1,0	31,0	158,1	2,0	26,5	156,9	1,6	158,1	2,0	26,5	1,6
Mar	230,0	14,2	41,0	170,0	13,0	29,4	161,8	2,3	28,3	158,8	1,2	161,8	2,3	28,3	1,2
Abr*	211,2	-8,2	32,3	155,5	-8,5	22,8	160,7	-0,7	25,3	160,1	0,8	160,7	-0,7	25,3	0,8

Gráfico 6. Cantidades, variación porcentual respecto a igual período del año anterior.



Síntesis metodológica

Los cálculos requeridos para los índices originales de este informe, requieren deflataciones de precios a 1999. Para eso, se construyen índices de precios Laspeyres, con ponderadores y relativos de precios derivados del IPC dentro de cada Grupo de artículos. Un detalle con fórmulas aparece en [www.indec.gov.ar / Comercio y servicios / Comercio/ Supermercados / Descripción de la Construcción de los Índices](http://www.indec.gov.ar/Comercio_y_servicios/Comercio/Supermercados/Descripción_de_la_Construcción_de_los_Índices).

Cuadro 13 - Cálculo del IPI. Se trata de una serie de valores del Índice de Precios Implícitos. El valor mensual surge como el cociente de la facturación a precios corrientes y la facturación deflactada con precios promedios 1999, llevado a promedio 100 en 2004.

Cuadro 15

- **Cálculo de la serie a Precios Corrientes.** La serie utiliza como base el promedio de las 12 facturaciones a precios corrientes, efectuando la comparación con el promedio del año 2004.

- **Cálculo de la serie de IVF a precios constantes.** La serie se calcula con la facturación de cada mes a precios 1999, dividiendo por la facturación promedio del año 2004 a precios promedio 1999.

Características del ajuste estacional

Como es habitual anualmente, se revisaron las opciones para la modelización. Una nueva política de tratamiento de series, prevé en adelante, una posible revisión de características del ajuste cada 6 meses.

- Modelo ajustado: ARIMA log (2 1 2)(0 1 1)₁₂
- Ajuste de efecto por días de actividad (efecto trading days)
- Ajuste de efecto fin de semana largo del 1 de enero
- Ajuste de efecto pascuas con 8 días de impacto gradual
- Ajuste por largo de mes
- Ajuste de variación por outliers

Estimación de la Tendencia Ciclo

La tendencia ciclo se estima utilizando la metodología recomendada por la Dra. Estela Dagum. Esta consiste esencialmente en un suavizado especial de la serie desestacionalizada obtenida mediante un post procesamiento utilizando opciones específicas. Dichas opciones son:

- Extensión de la serie desestacionalizada modificada por valores extremos con el modelo Arima log (0 1 1)(0 0 1)₁₂.
- Henderson de 13 términos para estimar la tendencia usando límites más estrictos para la identificación y reemplazo de los valores extremos.

Para mayor información acerca del ajuste estacional y estimación de la Tendencia para este índice se puede consultar la Síntesis Metodológica que está disponible en la Dirección de Difusión del INDEC.

Signos convencionales

- * Dato provisorio
- Dato igual a cero
- Dato ínfimo, menos de la mitad del último dígito mostrado
- . Dato no registrado
- ... Dato no disponible a la fecha de presentación de los resultados
- /// Dato que no corresponde presentar debido a la naturaleza de las cosas o del cálculo
- s Dato confidencial por aplicación de las reglas del secreto estadístico
- e Dato estimado por extrapolación, proyección o imputación