



Buenos Aires, 28 de mayo de 2009

Encuesta de Supermercados

Abril de 2009

La encuesta de Supermercados releva información de 69 empresas distribuidas en todo el territorio nacional.

Ventas a precios corrientes con estacionalidad

Las ventas a precios corrientes comprendidas en la encuesta sumaron \$ 4.076,5 millones, lo cual representa una suba de 25,6% respecto al mismo mes del año anterior y un aumento de 2,3% respecto a marzo de 2009.

La variación interanual de las ventas del primer cuatrimestre del año 2009 fue de 21,1%

Ventas a precios constantes desestacionalizadas

La evolución interanual de las ventas del mes de abril de 2009 registró una variación positiva de 20,6%.

La tendencia ciclo registró una variación positiva de 0,9% con relación al mes inmediatamente anterior.

Las ventas desestacionalizadas a precios constantes aumentaron 4,8% con respecto a marzo de 2009.

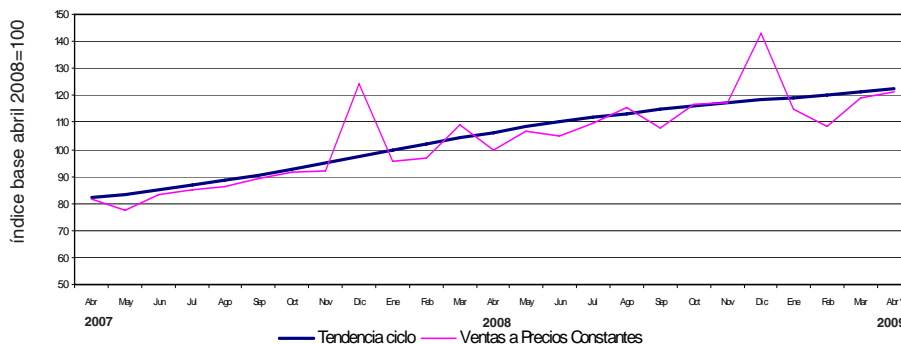
Cuadro 1. Evolución de las ventas a precios corrientes. Variaciones porcentuales

Período	Ventas en millones de pesos	Variación porcentual		
		Mes anterior	Igual período año anterior	Del acumulado desde enero hasta cada mes del año respecto a igual período año anterior
2007	32.061,3	///	30,2	///
2008	43.152,0	///	34,6	///
2008 Abr	3.244,8	-7,3	33,6	38,4
2009 Mar	3.984,4	10,2	13,9	19,5
2009 Abr*	4.076,5	2,3	25,6	21,1

Cuadro 2. Ventas a precios constantes. Series desestacionalizada y tendencia ciclo. Variaciones porcentuales

Período	Mes anterior		Igual período año anterior
	Desestacionalizada	Tendencia ciclo	Desestacionalizada
2008 Abr	-2,0	2,0	25,3
2009 Mar	-0,5	0,9	12,8
2009 Abr*	4,8	0,9	20,6

Gráfico 1. Evolución mensual de las series de ventas a precios constantes v tendencia ciclo



Los 24 partidos de la provincia de Buenos Aires comprenden: Almirante Brown, Avellaneda, Berazategui, Esteban Echeverría, Ezeiza, Florencio Varela, General San Martín, Hurlingham, Ituzaingó, José C. Paz, La Matanza, Lanús, Lomas de Zamora, Malvinas Argentinas, Merlo, Moreno, Morón, Quilmes, San Fernando, San Isidro, San Miguel, Tigre, Tres de Febrero y Vicente López.

Este relevamiento, de periodicidad mensual, es representativo de la actividad de una nómina de empresas de supermercados que cuentan por lo menos con alguna boca de expendio cuya superficie de ventas supera los 300 m².

Los datos que aquí se presentan tienen carácter provisorio, dado que la información se recopila y actualiza permanentemente, pudiendo ser modificados de acuerdo con nueva información suministrada por las empresas.

Serie de ventas a precios corrientes sin desestacionalizar

Análisis de los resultados de marzo de 2009

La variación interanual de las ventas totales registró un aumento de 13,9%. En este caso, las jurisdicciones donde se registraron las subas más importantes fueron Resto de Buenos Aires (28,7%), Otras provincias del Norte (24,6%), Neuquén (20,3%), Entre Ríos (16,8%) y Otras provincias del Sur (16,2%).

Las ventas del primer trimestre del año 2009 fueron 19,5% superiores a las correspondientes al mismo período del año 2008. Las jurisdicciones donde se reflejó un mayor incremento fueron Otras provincias del Norte (31%), Tucumán (29,2%), Resto de Buenos Aires (26,4%), Otras provincias del Sur (25,5%) y Neuquén (23,7%). Si se comparan las ventas a precios corrientes de marzo de 2009 con las de febrero de 2009, se observa un aumento de 10,2% a nivel total. Los aumentos más significativos se registraron en Ciudad de Buenos Aires (18%), Tucumán (13,6%), 24 partidos de la provincia de Buenos Aires (12,6%), Salta (10,7%) y Mendoza (10,6%).

Cuadro 3. Evolución de las ventas a precios corrientes, por jurisdicción. Variaciones porcentuales

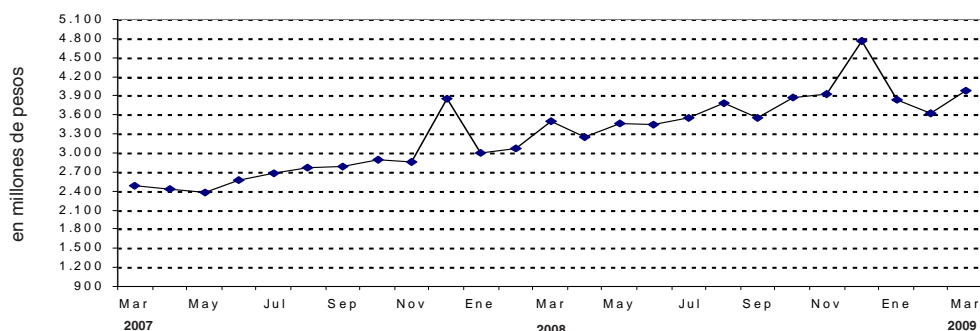
Jurisdicción	Ventas a precios corrientes			Variación porcentual		
	2008	2009		Mes anterior	Igual período año anterior	Del acumulado desde enero hasta cada mes del año respecto a igual período año anterior
	Marzo	Febrero	Marzo			
miles de pesos						
Total	3.499.058	3.617.195	3.984.448	10,2	13,9	19,5
Ciudad de Buenos Aires	634.541	618.432	729.640	18,0	15,0	20,1
24 partidos de la prov. de Bs.As.	930.855	898.993	1.012.570	12,6	8,8	15,9
Resto de Bs.As.	427.587	544.396	550.349	1,1	28,7	26,4
Córdoba	239.664	248.881	264.366	6,2	10,3	16,0
Chubut	107.042	112.048	122.581	9,4	14,5	19,2
Entre Ríos	60.375	66.953	70.489	5,3	16,8	23,6
Mendoza	237.286	230.344	254.665	10,6	7,3	12,9
Neuquén	108.355	120.893	130.336	7,8	20,3	23,7
Salta	49.516	48.664	53.875	10,7	8,8	22,1
Santa Fe	182.660	174.723	192.337	10,1	5,3	12,0
Tucumán	72.091	71.294	81.023	13,6	12,4	29,2
Otras provincias del Norte ¹	110.906	129.558	138.164	6,6	24,6	31,0
Otras provincias del Centro y del Oeste ²	108.703	106.998	117.491	9,8	8,1	14,8
Otras provincias del Sur ³	229.477	245.018	266.562	8,8	16,2	25,5

¹ Comprende las provincias de Corrientes, Chaco, Formosa, Jujuy, Misiones y Santiago del Estero.

² Comprende las provincias de Catamarca, La Rioja, San Juan y San Luis.

³ Comprende las provincias de La Pampa, Río Negro, Santa Cruz y Tierra del Fuego.

Gráfico 2. Evolución mensual de las ventas totales a precios corrientes

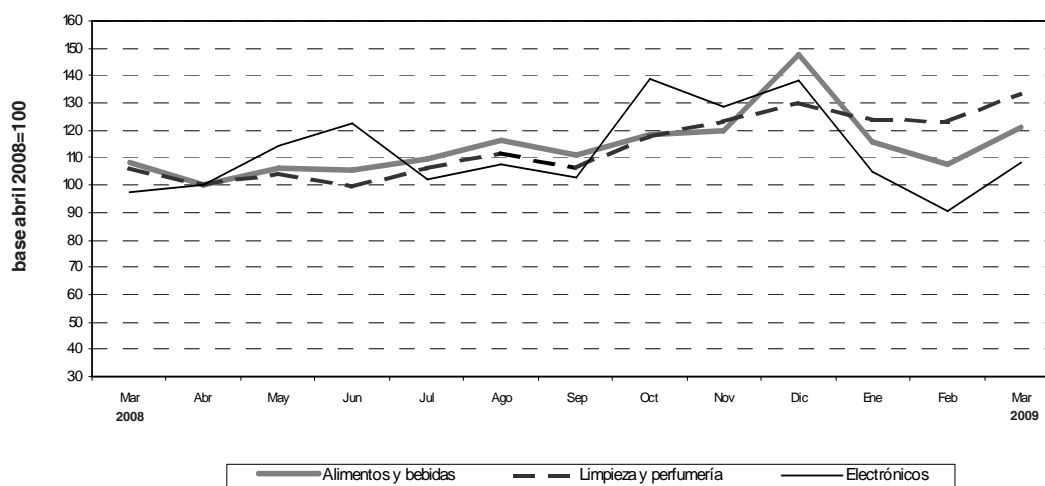


En la variación interanual, se observan los aumentos más significativos en Bebidas (27,1%), Artículos de limpieza y perfumería (25,6%), Panadería (16,2%), Otros (15%) y Carnes (13%).
 Con respecto a la variación acumulada, los mayores incrementos surgen en Bebidas (29%), Artículos de limpieza y perfumería (27,3%), Almacén (22,8%), Otros (19,4%) y Panadería (18%).
 Si se comparan las ventas por rubros a precios corrientes de marzo de 2009 con las correspondientes al mes de febrero de 2009, los aumentos más significativos se observan en Panadería (20%), Electrónicos y artículos para el hogar (19,4%), Carnes (15,5%), Almacén (14,4%) y Lácteos (13,2%).

Cuadro 4. Evolución de las ventas a precios corrientes, por grupo de artículos. Variaciones porcentuales

Grupos de artículos	Ventas a precios corrientes			Variación porcentual		
	2008	2009		Mes anterior	Igual período año anterior	Del acumulado desde enero hasta cada mes del año respecto a igual período año anterior
	Marzo	Febrero	Marzo			
miles de pesos						
Total	3.499.058	3.617.195	3.984.448	10,2	13,9	19,5
Alimentos y bebidas	2.448.784	2.438.903	2.744.722	12,5	12,1	19,6
Bebidas	351.858	421.825	447.313	6,0	27,1	29,0
Almacén	934.795	906.048	1.036.460	14,4	10,9	22,8
Panadería	93.196	90.249	108.260	20,0	16,2	18,0
Lácteos	408.211	384.051	434.872	13,2	6,5	13,4
Carnes	434.262	424.855	490.716	15,5	13,0	16,7
Verdulería y frutería	162.324	156.271	165.453	5,9	1,9	11,1
Alimentos preparados y rotisería	64.138	55.604	61.648	10,9	-3,9	5,1
Artículos de limpieza y perfumería	473.338	547.379	594.718	8,6	25,6	27,3
Indumentaria, calzado y textiles para el hogar	85.490	86.149	85.747	-0,5	0,3	7,7
Electrónicos y artículos para el hogar	172.209	160.933	192.159	19,4	11,6	4,4
Otros	319.237	383.831	367.102	-4,4	15,0	19,4

Gráfico 3. Evolución mensual de las ventas a precios corrientes por grupos de artículos



Las ventas a precios corrientes del mes de marzo de 2009 totalizaron \$ 3.984,4 millones. De ese total, \$ 3.329,5 millones (83,6%) corresponden a las grandes cadenas y \$ 655 millones (16,4%), a las medianas.

Las ventas de las cadenas grandes y medianas registraron en el mes de marzo de 2009, con respecto a marzo de 2008, un incremento de 12,9% y de 19,3%, respectivamente. Con relación a febrero de 2009, los aumentos fueron de 10% en las primeras y de 10,9% en las segundas.

Las ventas por metro cuadrado a precios corrientes en las cadenas grandes y medianas totalizaron \$ 1.731 y \$ 1.278, respectivamente, registrándose en la variación interanual alzas de 5,9% en el caso de las grandes cadenas y de 15,2% en lo que respecta a las medianas. Con respecto al mes anterior, se verificaron aumentos de 10% en las cadenas grandes y de 10,9% en las medianas.

La variación interanual de las ventas por metro cuadrado a precios constantes refleja incrementos de 1,8% en las grandes cadenas y de 10,8% en las medianas.

El acumulado del primer trimestre del año 2009 respecto a igual período de 2008 registra un aumento de 5,6% en las grandes cadenas y de 14,5% en las medianas.

Asimismo, la variación mensual registró aumentos de 9,5% y 10,4%, respectivamente (cuadro 7).

Cuadro 5. Ventas a precios corrientes, según tipo de cadena. Variaciones porcentuales

Tipo de cadena	Monto en miles de pesos			Variación porcentual		
	2008	2009		Mes anterior	Igual período año anterior	Del acumulado desde enero hasta cada mes del año respecto a igual período año anterior
	Marzo	Febrero	Marzo			
Todas las cadenas	3.499.058	3.617.195	3.984.448	10,2	13,9	19,5
Cadenas grandes	2.949.856	3.026.594	3.329.461	10,0	12,9	18,7
Cadenas medianas	549.202	590.601	654.987	10,9	19,3	24,0

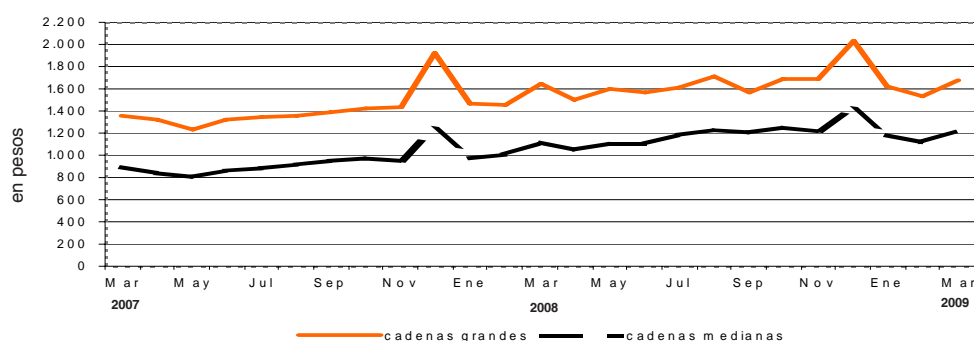
Cuadro 6. Ventas a precios corrientes por metro cuadrado en pesos, según tipo de cadena. Variaciones porcentuales

Tipo de cadena	Monto en pesos			Variación porcentual		
	2008	2009		Mes anterior	Igual período año anterior	Del acumulado desde enero hasta cada mes del año respecto a igual período año anterior
	Marzo	Febrero	Marzo			
Todas las cadenas	1.522	1.485	1.636	10,2	7,5	12,2
Cadenas grandes	1.635	1.574	1.731	10,0	5,9	10,6
Cadenas medianas	1.109	1.152	1.278	10,9	15,2	19,9

Cuadro 7. Ventas a precios constantes por metro cuadrado en pesos, según tipo de cadena. Variaciones porcentuales

Tipo de cadenas	Monto en pesos			Variación porcentual		
	2008	2009		Mes anterior	Igual período año anterior	Del acumulado desde enero hasta cada mes del año respecto a igual período año anterior
	Marzo	Febrero	Marzo			
Todas las cadenas	1.533	1.445	1.585	9,7	3,4	7,2
Cadenas grandes	1.647	1.531	1.677	9,5	1,8	5,6
Cadenas medianas	1.117	1.121	1.238	10,4	10,8	14,5

Gráfico 4. Evolución mensual de las ventas a precios constantes por metro cuadrado, según tipo de cadena



Cuadro 8. (conclusión)

Período	Total	Bebidas	Almacén	Panadería	Lácteos	Carnes	Verdulería y frutería	Alimentos preparados de limpieza y rotisería y perfumería	Artículos de limpieza y textiles para el hogar	Indumentaria, calzados y textiles para el hogar	Electrónicos y artículos para el hogar	Otros
en miles de pesos												
Neuquén												
2008 Marzo	108.355	9.635	25.601	2.605	11.946	15.349	5.306	3.761	14.399	4.567	2.756	12.430
2009 Febrero	120.893	12.822	26.084	2.860	11.985	16.255	5.628	3.254	16.595	4.561	3.335	17.514
Marzo	130.336	12.929	29.078	3.210	13.209	18.220	5.681	4.310	17.724	4.888	4.265	16.822
Salta												
2008 Marzo	49.516	3.016	13.840	1.194	5.926	10.337	1.338	495	6.489	744	2.416	3.721
2009 Febrero	48.664	3.939	13.631	915	5.001	9.295	1.304	383	8.440	528	1.435	3.793
Marzo	53.875	4.029	15.146	1.275	5.661	10.256	1.433	390	8.959	579	2.166	3.981
Santa Fe												
2008 Marzo	182.660	20.002	49.875	5.116	18.854	18.724	7.562	3.988	25.480	5.591	8.820	18.648
2009 Febrero	174.723	20.668	43.263	4.755	17.421	17.684	7.475	3.316	26.431	5.544	7.657	20.509
Marzo	192.337	22.571	48.848	5.578	19.762	20.268	8.219	3.814	28.654	5.566	9.041	20.016
Tucumán												
2008 Marzo	72.091	5.079	19.130	1.660	10.438	15.265	3.059	793	8.732	1.017	2.258	4.660
2009 Febrero	71.294	6.024	18.324	1.495	8.557	13.115	2.562	704	10.618	1.286	2.350	6.259
Marzo	81.023	6.973	20.902	1.864	9.545	14.820	2.902	769	11.722	1.289	2.747	7.490
Otras provincias del Norte¹												
2008 Marzo	110.906	8.191	34.996	2.327	13.714	18.110	4.910	1.626	12.650	1.527	4.170	8.685
2009 Febrero	129.558	11.024	38.870	2.246	14.297	19.244	5.258	1.919	15.456	2.082	5.474	13.688
Marzo	138.164	11.248	43.309	2.704	15.638	20.175	5.590	1.911	15.853	2.114	6.300	13.322
Otras provincias del Centro y del Oeste²												
2008 Marzo	108.703	8.319	31.407	2.560	10.704	17.369	4.434	1.740	13.267	2.646	4.876	11.381
2009 Febrero	106.998	10.403	28.976	2.056	8.532	14.598	3.416	1.433	17.077	2.417	4.694	13.396
Marzo	117.491	10.933	33.267	2.606	9.710	16.203	3.682	1.469	17.791	2.604	5.212	14.014
Otras provincias del Sur³												
2008 Marzo	229.477	22.325	55.298	5.334	34.382	30.031	15.771	4.033	33.941	7.523	7.332	13.507
2009 Febrero	245.018	26.658	59.505	5.735	31.369	33.133	16.299	3.193	37.570	7.396	7.144	17.016
Marzo	266.562	27.312	65.001	6.609	36.253	36.191	17.000	3.707	41.647	8.103	9.447	15.292

¹ Comprende las provincias de Corrientes, Chaco, Formosa, Jujuy, Misiones y Santiago del Estero.

² Comprende las provincias de Catamarca, La Rioja, San Juan y San Luis.

³ Comprende las provincias de La Pampa, Río Negro, Santa Cruz y Tierra del Fuego.

Cuadro 9. Ventas totales, ventas por boca, ventas por metro cuadrado y ventas por operación a precios corrientes, según jurisdicción

Período	Ventas totales en miles de pesos	Número de bocas	Ventas por boca en miles de pesos	Superficie del área de ventas en m ²	Ventas por m ² en pesos	Número de operaciones	Ventas por operación en pesos
Total							
2008 Marzo	3.499.058	1.533	2.282	2.299.700	1.522	62.740.512	55,8
2009 Febrero	3.617.195	1.598	2.264	2.435.297	1.485	54.643.416	66,2
Marzo	3.984.448	1.599	2.492	2.435.711	1.636	58.061.931	68,6
Ciudad de Buenos Aires							
2008 Marzo	634.541	359	1.768	362.411	1.751	13.294.624	47,7
2009 Febrero	618.432	369	1.676	372.656	1.660	10.430.863	59,3
Marzo	729.640	369	1.977	372.656	1.958	12.010.848	60,7
24 partidos de la provincia de Buenos Aires							
2008 Marzo	930.855	389	2.393	654.212	1.423	14.309.481	65,1
2009 Febrero	898.993	401	2.242	681.755	1.319	12.092.444	74,3
Marzo	1.012.570	401	2.525	681.755	1.485	12.481.050	81,1
Resto de Buenos Aires							
2008 Marzo	427.587	241	1.774	329.289	1.299	7.488.063	57,1
2009 Febrero	544.396	246	2.213	331.920	1.640	8.094.037	67,3
Marzo	550.349	247	2.228	332.334	1.656	8.048.803	68,4
Córdoba							
2008 Marzo	239.664	83	2.888	174.086	1.377	4.159.554	57,6
2009 Febrero	248.881	91	2.735	209.654	1.187	3.950.338	63,0
Marzo	264.366	91	2.905	209.654	1.261	4.128.786	64,0
Chubut							
2008 Marzo	107.042	39	2.745	46.133	2.320	1.656.925	64,6
2009 Febrero	112.048	40	2.801	48.333	2.318	1.569.162	71,4
Marzo	122.581	40	3.065	48.333	2.536	1.662.473	73,7
Entre Ríos							
2008 Marzo	60.375	23	2.625	39.891	1.513	1.320.507	45,7
2009 Febrero	66.953	30	2.232	44.404	1.508	1.166.433	57,4
Marzo	70.489	30	2.350	44.404	1.587	1.257.484	56,1
Mendoza							
2008 Marzo	237.286	110	2.157	164.650	1.441	5.451.178	43,5
2009 Febrero	230.344	111	2.075	166.473	1.384	3.689.213	62,4
Marzo	254.665	111	2.294	166.473	1.530	3.959.271	64,3
Neuquén							
2008 Marzo	108.355	41	2.643	59.080	1.834	1.724.806	62,8
2009 Febrero	120.893	44	2.748	73.335	1.649	1.781.983	67,8
Marzo	130.336	44	2.962	73.335	1.777	1.880.984	69,3
Salta							
2008 Marzo	49.516	14	3.537	33.748	1.467	970.717	51,0
2009 Febrero	48.664	14	3.476	33.748	1.442	876.889	55,5
Marzo	53.875	14	3.848	33.748	1.596	942.820	57,1
Santa Fe							
2008 Marzo	182.660	66	2.768	139.552	1.309	3.056.908	59,8
2009 Febrero	174.723	66	2.647	139.552	1.252	2.386.289	73,2
Marzo	192.337	66	2.914	139.552	1.378	2.573.083	74,7
Tucumán							
2008 Marzo	72.091	16	4.506	53.585	1.345	1.332.325	54,1
2009 Febrero	71.294	18	3.961	60.230	1.184	1.192.245	59,8
Marzo	81.023	18	4.501	60.230	1.345	1.270.299	63,8
Otras provincias del Norte¹							
2008 Marzo	110.906	35	3.169	87.123	1.273	2.193.568	50,6
2009 Febrero	129.558	40	3.239	103.710	1.249	2.152.867	60,2
Marzo	138.164	40	3.454	103.710	1.332	2.279.834	60,6
Otras provincias del Centro y del Oeste²							
2008 Marzo	108.703	36	3.020	72.237	1.505	2.066.394	52,6
2009 Febrero	106.998	38	2.816	78.041	1.371	1.651.930	64,8
Marzo	117.491	38	3.092	78.041	1.506	1.760.676	66,7
Otras provincias del Sur³							
2008 Marzo	229.477	81	2.833	83.703	2.742	3.715.462	61,8
2009 Febrero	245.018	90	2.722	91.486	2.678	3.608.723	67,9
Marzo	266.562	90	2.962	91.486	2.914	3.805.520	70,0

¹ Comprende las provincias de Corrientes, Chaco, Formosa, Jujuy, Misiones y Santiago del Estero.

² Comprende las provincias de Catamarca, La Rioja, San Juan y San Luis.

³ Comprende las provincias de La Pampa, Río Negro, Santa Cruz y Tierra del Fuego.

El personal ocupado total en el mes de marzo de 2009 ascendió a 99.192 personas. La variación interanual registró una suba de 1,5% y el acumulado del primer trimestre de 2009 con respecto a igual período de 2008 alcanzó un incremento de 2,9%. Si se compara con el personal ocupado en febrero de 2009, se verifica una disminución de 0,9% (cuadro 10).

Los salarios brutos promedio en el mes de marzo de 2009 fueron \$ 6.297 para Gerentes, supervisores y otro personal jerárquico y \$ 1978 para Cajeros, administrativos, repositores y otros (cuadro 12).

Cuadro 10. Personal ocupado asalariado, por categoría. Todas las cadenas

	Cantidad de personal ocupado			Variación %		
	2008	2009		Mes anterior	Igual período año anterior	Del acumulado desde enero hasta cada mes del año respecto a igual período año anterior
	Marzo	Febrero	Marzo			
Total	97.708	100.076	99.192	-0,9	1,5	2,9
Gerentes, supervisores y otro personal jerárquico	10.811	11.285	11.078	-1,8	2,5	3,8
Cajeros, administrativos, repositores y otros	86.897	88.791	88.114	-0,8	1,4	2,7

Cuadro 11. Sueldos y salarios brutos y contribuciones patronales, por categoría. Todas las cadenas

	Monto en miles de pesos			Variación %		
	2008	2009		Mes anterior	Igual período año anterior	Del acumulado desde enero hasta cada mes del año respecto a igual período año anterior
	Marzo	Febrero	Marzo ¹			
Total						
Sueldos y salarios brutos	174.719	224.354	244.051	8,8	39,7	36,4
Contribuciones patronales	39.973	56.587	59.074	4,4	47,8	44,8
Gerentes, supervisores y otro personal jerárquico¹						
Sueldos y salarios brutos	39.163	49.789	69.762	40,1	78,1	42,2
Contribuciones patronales	8.869	12.543	16.479	31,4	85,8	51,9
Cajeros, administrativos, repositores y otros						
Sueldos y salarios brutos	135.556	174.565	174.289	-0,2	28,6	34,6
Contribuciones patronales	31.104	44.044	42.595	-3,3	36,9	42,7

Cuadro 12. Sueldos y salarios brutos promedio, por categoría. Todas las cadenas

	Monto en pesos			Variación %		
	2008	2009		Mes anterior	Igual período año anterior	Del acumulado desde enero hasta cada mes del año respecto a igual período año anterior
	Marzo	Febrero	Marzo ¹			
Total	1.788	2.242	2.460	9,7	37,6	32,6
Gerentes, supervisores y otro personal jerárquico ¹	3.623	4.412	6.297	42,7	73,8	37,0
Cajeros, administrativos, repositores y otros	1.560	1.966	1.978	0,6	26,8	31,0

¹Incluye premio por cumplimiento de los objetivos pactados al principio del ejercicio económico de las empresas.

La variación de precios implícitos de la encuesta de supermercados refleja las modificaciones de un conjunto acotado de precios de productos y no, obviamente, del total de precios de la economía, por lo cual no puede tomarse como una medida de la inflación. Dado el marco metodológico propio de cada encuesta, resulta técnicamente inviable realizar una comparación con otros indicadores de evolución de precios elaborados por el INDEC.

Por citar un ejemplo, el Índice de Precios al Consumidor (IPC) toma en cuenta un número considerablemente mayor de bienes, además de una amplia gama de servicios, a la vez que incluye precios de venta no sólo en supermercados sino en diversos tipos de comercios más pequeños.

Cuadro 13. Evolución de los Índices de Precios Implícitos (IPI) de la Encuesta de Supermercados. Índice base abril 2008=100

Período	2006	2007	2008	2009
	85,7	95,1	100,6	
Enero	83,3	89,1	97,4	102,9
Febrero	83,8	90,2	98,3	102,8
Marzo	85,0	91,4	99,3	103,2
Abril	85,6	92,7	100,0	103,6*
Mayo	86,3	95,7	100,1	
Junio	86,5	96,3	100,8	
Julio	85,6	97,8	100,4	
Agosto	85,9	99,5	101,0	
Septiembre	86,1	97,3	101,5	
Octubre	86,7	97,9	102,1	
Noviembre	87,0	96,4	102,8	
Diciembre	87,1	96,5	102,9	

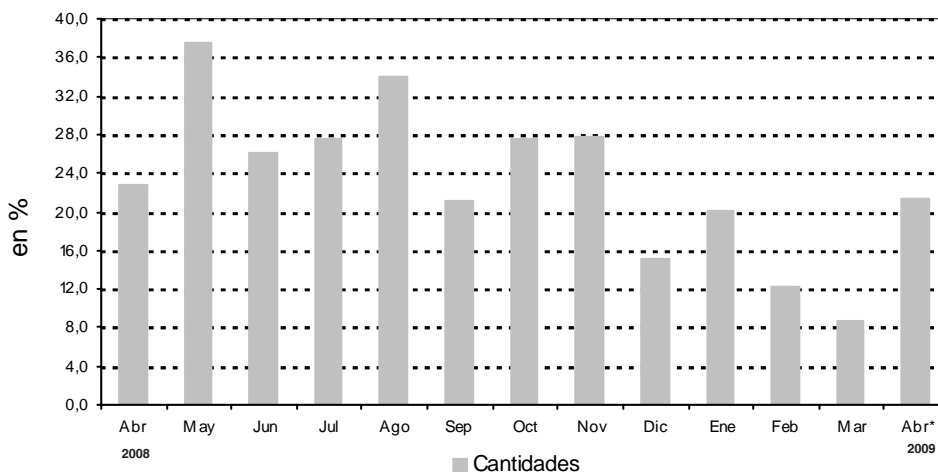
Cuadro 14. Variación interanual de los IPI de la Encuesta de Supermercados. Índice base abril 2008=100

Período	2006	2007	2008	2009
	8,0	10,9	5,8	
Enero	10,0	7,0	9,3	5,6
Febrero	9,7	7,6	9,0	4,6
Marzo	9,0	7,5	8,6	3,9
Abril	9,5	8,3	7,9	3,6*
Mayo	12,5	10,9	4,6	
Junio	9,4	11,3	4,7	
Julio	6,7	14,3	2,7	
Agosto	5,9	15,8	1,5	
Septiembre	4,6	13,0	4,3	
Octubre	8,4	12,9	4,3	
Noviembre	5,2	10,8	6,6	
Diciembre	5,7	10,8	6,6	

Cuadro 15. Series a precios corrientes, a precios constantes, desestacionalizada a precios constantes, tendencia y sus variaciones. Índices base abril 2008=100

Período	Precios corrientes				Precios constantes				Desestacionalizada a Precios constantes				Tendencia ciclo	
	Serie	Variaciones porcentuales		Serie	Variaciones porcentuales		Serie	Variaciones porcentuales		Serie	Variaciones porcentuales		Serie	Tendencia ciclo
		mensual	interanual		mensual	interanual		mensual	interanual		mensual	interanual		
2005	Ene	49,3	-22,5	14,9	65,1	-23,9	9,6	67,1	-0,5	8,7	66,1	0,8	0,8	
	Feb	46,3	-6,1	7,2	60,6	-6,9	1,3	66,1	-1,4	5,5	66,6	0,8	0,8	
	Mar	52,3	13,0	16,5	67,0	10,6	5,8	67,2	1,6	5,8	67,1	0,7	0,7	
	Abr	52,1	-0,4	14,8	66,7	-0,4	4,7	65,5	-2,4	1,7	67,5	0,6	0,6	
	May	50,6	-2,9	11,7	66,0	-1,0	4,8	69,2	5,6	8,5	67,8	0,5	0,5	
	Jun	51,0	0,8	15,6	64,5	-2,3	8,0	68,0	-1,7	7,6	68,1	0,4	0,4	
	Jul	56,5	10,8	17,5	70,4	9,1	7,8	68,4	0,5	7,0	68,3	0,4	0,4	
	Ago	53,1	-6,0	13,0	65,5	-7,0	3,5	68,1	-0,5	5,0	68,6	0,3	0,3	
	Sep	52,2	-1,7	17,6	63,4	-3,2	6,7	67,7	-0,6	5,7	68,8	0,3	0,3	
	Oct	58,3	11,7	15,4	72,8	14,8	7,5	69,8	3,1	8,0	69,0	0,4	0,4	
	Nov	55,2	-5,3	20,8	66,8	-8,2	8,8	70,6	1,2	9,1	69,3	0,4	0,4	
	Dic	72,4	31,2	13,8	87,8	31,4	2,7	69,1	-2,1	2,5	69,7	0,5	0,5	
2006	Ene	56,4	-22,1	14,4	67,7	-22,9	4,0	69,6	0,8	3,8	70,1	0,6	0,6	
	Feb	54,4	-3,5	17,5	64,9	-4,1	7,1	70,9	1,8	7,2	70,7	0,8	0,8	
	Mar	60,0	10,3	14,7	70,5	8,6	5,2	70,3	-0,8	4,7	71,3	0,9	0,9	
	Abr	63,1	5,2	21,1	73,7	4,5	10,5	71,8	2,2	9,6	72,1	1,0	1,0	
	May	59,4	-5,9	17,4	68,8	-6,6	4,2	73,4	1,2	6,1	72,9	1,1	1,1	
	Jun	61,3	3,2	20,2	70,9	3,1	9,9	74,3	2,2	9,2	73,7	1,2	1,2	
	Jul	65,2	6,4	15,4	76,2	7,5	8,2	74,4	0,1	8,8	74,6	1,2	1,2	
	Ago	63,0	-3,4	18,6	73,3	-3,8	11,9	75,9	2,1	11,6	75,4	1,1	1,1	
	Sep	63,3	0,5	21,3	73,5	0,3	15,9	76,1	0,1	12,4	76,2	1,1	1,1	
	Oct	66,5	5,1	14,1	76,8	4,5	5,5	76,2	0,2	9,3	77,1	1,1	1,1	
	Nov	64,7	-2,7	17,2	74,4	-3,1	11,4	78,0	2,3	10,5	77,9	1,1	1,1	
	Dic	88,8	37,2	22,7	101,9	37,0	16,1	79,3	1,8	14,9	78,7	1,0	1,0	
2007	Ene	68,3	-23,1	22,1	76,6	-24,8	13,1	80,0	0,8	14,9	79,5	1,0	1,0	
	Feb	66,6	-2,5	22,4	73,8	-3,7	13,7	80,6	0,8	14,9	80,3	1,1	1,1	
	Mar	77,2	15,9	28,7	84,4	14,4	19,7	81,3	0,8	15,7	81,2	1,1	1,1	
	Abr	75,5	-2,2	19,7	81,4	-3,6	10,4	82,0	0,8	14,2	82,2	1,2	1,2	
	May	74,1	-1,8	25,3	77,5	-4,8	12,6	82,5	0,6	12,4	83,4	1,4	1,4	
	Jun	80,2	8,1	30,8	83,3	7,5	17,5	84,8	2,8	14,2	84,9	1,7	1,7	
	Jul	83,4	4,1	28,1	85,3	2,4	11,9	86,4	1,8	16,1	86,6	2,0	2,0	
	Ago	85,8	2,8	36,3	86,2	1,1	17,6	88,6	2,6	16,7	88,5	2,2	2,2	
	Sep	86,5	0,7	36,6	88,9	3,1	21,0	91,1	2,8	19,8	90,6	2,4	2,4	
	Oct	89,8	4,0	35,1	91,7	3,1	19,4	92,6	1,6	21,4	92,9	2,5	2,5	
	Nov	88,7	-1,2	37,2	92,0	0,3	23,7	95,4	3,0	22,3	95,2	2,5	2,5	
	Dic	119,7	35,0	34,9	124,0	34,8	21,7	100,4	5,3	26,5	97,6	2,5	2,5	
2008	Ene	93,2	-22,1	36,6	95,7	-22,8	24,9	99,6	-0,7	24,6	99,9	2,4	2,4	
	Feb	95,0	1,9	42,7	96,7	1,0	31,0	102,3	2,7	26,9	102,1	2,3	2,3	
	Mar	108,5	14,2	41,0	109,3	13,0	29,5	104,8	2,4	28,9	104,3	2,1	2,1	
	Abr	100,0	-7,3	33,6	100,0	-8,5	22,9	102,8	-2,0	25,3	106,4	2,0	2,0	
	May	106,7	6,7	45,1	106,6	6,6	37,5	108,7	5,8	31,8	108,4	1,9	1,9	
	Jun	106,0	-0,6	33,3	105,1	-1,4	26,2	109,7	0,9	29,4	110,2	1,5	1,5	
	Jul	109,3	3,1	31,9	109,5	4,2	28,4	112,4	2,5	30,2	111,9	1,7	1,7	
	Ago	116,7	6,8	37,0	115,5	5,5	34,0	113,4	0,8	28,0	113,4	1,3	1,3	
	Sep	109,3	-6,3	27,5	107,7	-6,8	21,1	115,6	2,0	26,9	114,8	1,2	1,2	
	Oct	119,4	9,2	33,9	116,9	8,5	27,5	116,8	1,1	26,2	116,0	1,1	1,1	
	Nov	120,8	1,2	38,2	117,5	0,5	27,7	117,1	0,2	22,7	117,1	1,0	1,0	
	Dic	146,8	21,5	23,5	142,7	21,4	15,1	113,4	-3,2	12,9	118,2	0,9	0,9	
2009	Ene	118,2	-19,5	27,6	115,0	-19,4	20,2	118,8	4,8	19,2	119,3	0,9	0,9	
	Feb	111,5	-5,7	18,1	108,5	-5,7	12,2	118,8	0,0	16,0	120,4	1,0	1,0	
	Mar	122,8	10,2	13,9	118,9	9,6	8,8	118,2	-0,5	12,8	121,6	0,9	0,9	
	Abr*	125,6	2,3	25,6	121,3	2,0	21,3	123,9	4,8	20,6	122,6	0,9	0,9	

Gráfico5. Cantidades, variación porcentual respecto a igual período del año anterior.



Síntesis metodológica

Los cálculos requeridos para los índices originales de este informe requieren deflataciones de precios a abril 2008. Para eso, se construyen índices de precios Laspeyres, con ponderadores y relativos de precios derivados del IPC dentro de cada Grupo de artículos. Un detalle con fórmulas aparece en [www.indec.gov.ar / Comercio y servicios / Comercio/ Supermercados / Descripción de la Construcción de los Índices](http://www.indec.gov.ar/Comercio_y_servicios/Comercio/Supermercados/Descripción_de_la_Construcción_de_los_Índices).

Cuadro 13 - Cálculo del IPI. Se trata de una serie de valores del Índice de Precios Implícitos. El valor mensual surge como el cociente de la facturación a precios corrientes y la facturación deflactada con precios de abril de 2008.

Cuadro 15

- **Cálculo de la serie a Precios Corrientes.** La serie utiliza como base la facturación de abril de 2008.

- **Cálculo de la serie de IVF a precios constantes.** La serie se calcula con la facturación de cada mes a precios de abril de 2008 por la facturación promedio del mes base.

Características del ajuste estacional

Como es habitual anualmente, se revisaron las opciones para la modelización. Una nueva política de tratamiento de series prevé, en adelante, una posible revisión de características del ajuste cada 6 meses.

- Modelo ajustado: ARIMA log (2 1 2)(0 1 1)₁₂
- Ajuste de efecto por días de actividad (efecto trading days)
- Ajuste de efecto fin de semana largo del 1 de enero
- Ajuste de efecto pascuas con 8 días de impacto gradual
- Ajuste por largo de mes
- Ajuste de variación por outliers

Estimación de la Tendencia Ciclo

La tendencia ciclo se estima utilizando la metodología recomendada por la Dra. Estela Dagum. Esta consiste esencialmente en un suavizado especial de la serie desestacionalizada obtenida mediante un post procesamiento utilizando opciones específicas. Dichas opciones son:

- Extensión de la serie desestacionalizada modificada por valores extremos con el modelo Arima log (0 1 1)(0 0 1)₁₂.
- Henderson de 13 términos para estimar la tendencia usando límites más estrictos para la identificación y reemplazo de los valores extremos.

Para mayor información acerca del ajuste estacional y estimación de la Tendencia para este índice, se puede consultar la Síntesis Metodológica que está disponible en la Dirección de Difusión del INDEC.

Signos convencionales

- * Dato provisorio
- Dato igual a cero
- Dato ínfimo, menos de la mitad del último dígito mostrado
- . Dato no registrado
- ... Dato no disponible a la fecha de presentación de los resultados
- /// Dato que no corresponde presentar debido a la naturaleza de las cosas o del cálculo
- s Dato confidencial por aplicación de las reglas del secreto estadístico
- e Dato estimado por extrapolación, proyección o imputación