

Buenos Aires, 27 de mayo de 2010

## Encuesta de Supermercados

Abril de 2010

La Encuesta de Supermercados releva información de 67 empresas distribuidas en todo el territorio nacional.

### Ventas a precios corrientes con estacionalidad

Las ventas a precios corrientes comprendidas en la encuesta sumaron \$4.911,3 millones, lo cual representa una suba de 23,7% respecto al mismo mes del año anterior.

La variación interanual de las ventas del primer cuatrimestre del año 2010 fue de 23,4%.

### Ventas a precios constantes desestacionalizadas

La evolución interanual de las ventas del mes de abril de 2010 registró una variación positiva de 11,7%.

La tendencia ciclo registró una variación positiva de 0,7% con relación al mes inmediatamente anterior.

Las ventas desestacionalizadas a precios constantes aumentaron 0,4% con respecto a marzo de 2010.

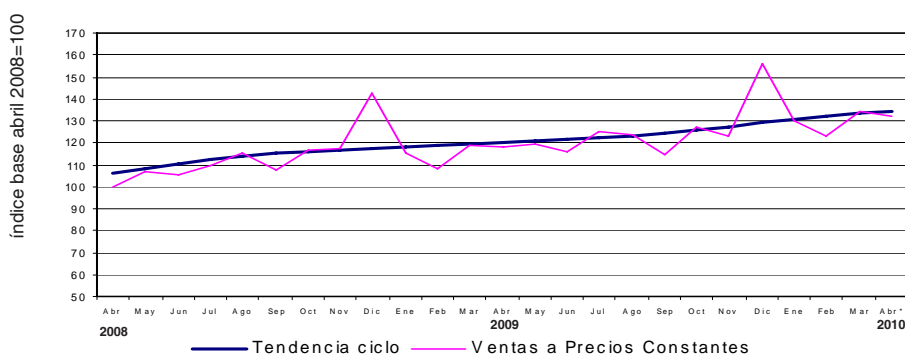
**Cuadro 1.** Evolución de las ventas a precios corrientes. Variaciones porcentuales

Período	Ventas en millones de pesos	Mes anterior	Variación porcentual	
			Igual período año anterior	Del acumulado desde enero hasta cada mes del año respecto a igual período año anterior
2008	43.152,0	///	34,6	///
2009	50.089,2	///	16,1	///
2009 Abr	3.970,7	-0,3	22,4	20,2
2010 Mar	4.946,7	10,4	24,1	23,2
2010 Abr*	4.911,3	-0,7	23,7	23,4

**Cuadro 2.** Ventas a precios constantes. Series desestacionalizada y tendencia ciclo. Variaciones porcentuales

Período	Mes anterior		Igual período año anterior
	Desestacionalizada	Tendencia ciclo	Desestacionalizada
2009 Abr	1,6	0,6	14,8
2010 Mar	0,7	1,0	13,1
2010 Abr*	0,4	0,7	11,7

**Gráfico 1.** Evolución mensual de las series de ventas a precios constantes y tendencia ciclo



Los 24 partidos de la provincia de Buenos Aires comprenden: Almirante Brown, Avellaneda, Berazategui, Esteban Echeverría, Ezeiza, Florencio Varela, General San Martín, Hurlingham, Ituzaingó, José C. Paz, La Matanza, Lanús, Lomas de Zamora, Malvinas Argentinas, Merlo, Moreno, Morón, Quilmes, San Fernando, San Isidro, San Miguel, Tigre, Tres de Febrero y Vicente López.

Este relevamiento, de periodicidad mensual, es representativo de la actividad de una nómina de empresas de supermercados que cuentan por lo menos con alguna boca de expendio cuya superficie de ventas supera los 300 m<sup>2</sup>.

Los datos que aquí se presentan tienen carácter provisorio, dado que la información se recopila y actualiza permanentemente, pudiendo ser modificados de acuerdo con nueva información suministrada por las empresas.

## Serie de ventas a precios corrientes sin desestacionalizar

### Análisis de los resultados de marzo de 2010

Si se comparan las ventas a precios corrientes de marzo de 2010 con las de febrero de 2010 se observa un aumento de 10,4% a nivel total. Los aumentos más significativos se registraron en Ciudad de Buenos Aires (19,4%), Santa Fe (11,6%), 24 partidos de la provincia de Buenos Aires (11,4%), Tucumán y Otras provincias del Centro y del Oeste (10,7) y Mendoza (10%). La variación interanual de las ventas totales registró un aumento de 24,1%. En este caso, las jurisdicciones donde se registraron las subas más importantes fueron Otras provincias del Norte (41,6%), Tucumán (30,5%), Otras provincias del Centro y del Oeste (28,2%), Salta (27,9%) y Resto de Buenos Aires (27,1%).

Las ventas del primer trimestre del año 2010 fueron 23,2% superiores a las correspondientes al mismo período del año 2009. Las jurisdicciones donde se reflejó un mayor incremento fueron Otras provincias del Norte (38%), Resto de Buenos Aires (31,5%), Salta (27,7%), Otras provincias del Centro y del Oeste (25,4%) y Otras provincias del Sur (24,8%).

**Cuadro 3.** Evolución de las ventas a precios corrientes, por jurisdicción. Variaciones porcentuales

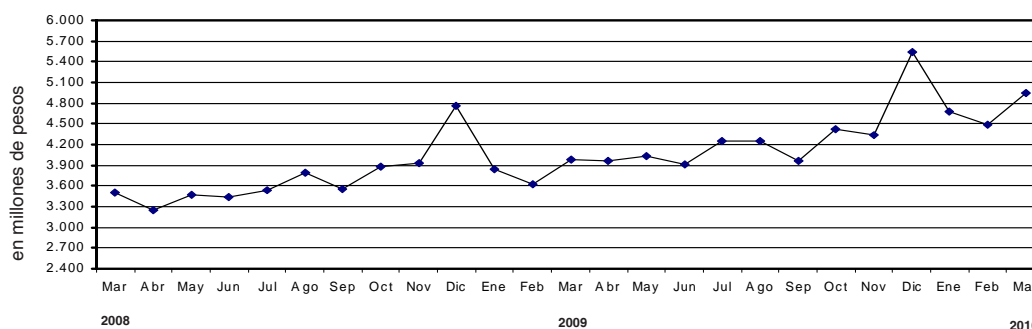
Jurisdicción	Ventas a precios corrientes			Variación porcentual		
	2009	2010		Mes anterior	Igual período año anterior	Del acumulado desde enero hasta cada mes del año respecto a igual período año anterior
	Marzo	Febrero	Marzo			
miles de pesos						
<b>Total</b>	<b>3.984.448</b>	<b>4.481.016</b>	<b>4.946.662</b>	<b>10,4</b>	<b>24,1</b>	<b>23,2</b>
Ciudad de Buenos Aires	729.640	748.027	893.180	19,4	22,4	20,4
24 partidos de la prov. de Bs.As.	1.012.570	1.092.355	1.217.340	11,4	20,2	18,6
Resto de Bs.As.	550.349	683.164	699.728	2,4	27,1	31,5
Córdoba	264.366	301.456	323.721	7,4	22,5	21,4
Chubut	122.581	136.250	148.407	8,9	21,1	20,4
Entre Ríos	70.489	83.089	89.449	7,7	26,9	23,6
Mendoza	254.665	284.576	312.912	10,0	22,9	24,2
Neuquén	130.336	150.194	162.990	8,5	25,1	23,7
Salta	53.875	63.007	68.926	9,4	27,9	27,7
Santa Fe	192.337	217.617	242.897	11,6	26,3	23,2
Tucumán	81.023	95.540	105.732	10,7	30,5	17,8
Otras provincias del Norte <sup>1</sup>	138.164	180.368	195.678	8,5	41,6	38,0
Otras provincias del Centro y del Oeste <sup>2</sup>	117.491	136.067	150.648	10,7	28,2	25,4
Otras provincias del Sur <sup>3</sup>	266.562	309.306	335.054	8,3	25,7	24,8

<sup>1</sup> Comprende las provincias de Corrientes, Chaco, Formosa, Jujuy, Misiones y Santiago del Estero.

<sup>2</sup> Comprende las provincias de Catamarca, La Rioja, San Juan y San Luis.

<sup>3</sup> Comprende las provincias de La Pampa, Río Negro, Santa Cruz y Tierra del Fuego.

**Gráfico 2.** Evolución mensual de las ventas totales a precios corrientes



Si se comparan las ventas por rubros a precios corrientes de marzo de 2010 con las de febrero del mismo año, los aumentos más significativos se observan en Electrónicos y artículos para el hogar (30,2%), Almacén (17,6%), Lácteos (12,3%), Carnes (12%), y Panadería (10,3%).

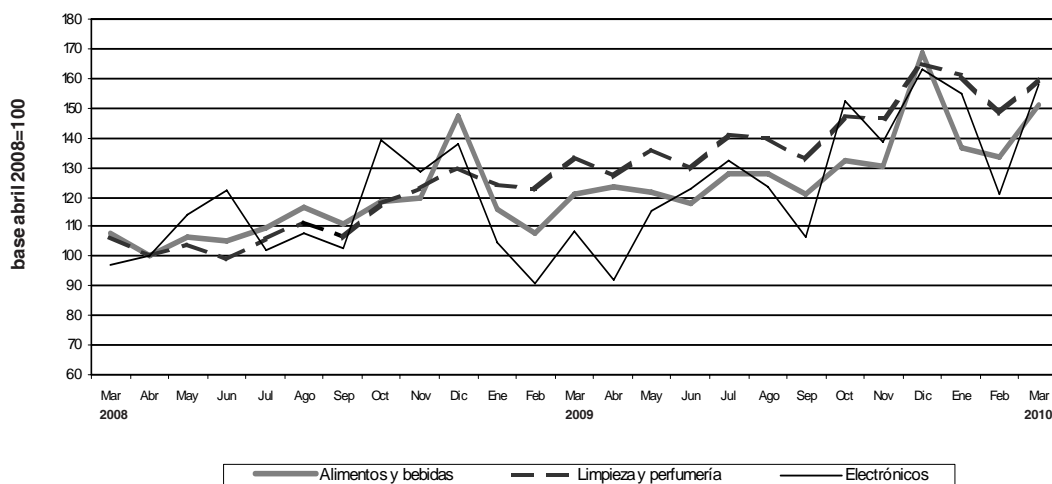
En la variación interanual, se observan los aumentos más significativos en Electrónicos y artículos para el hogar (45,5%), Carnes (30,5%), Almacén (28,9%), Verdulería y frutería (24,1%) y Lácteos (20,5%).

Con respecto a la variación acumulada, los mayores aumentos surgen en Electrónicos y artículos para el hogar (42,8%), Carnes (27,7%), Almacén (25,9%), Artículos de limpieza y perfumería (23,3%) y Otros (22,6%).

**Cuadro 4.** Evolución de las ventas a precios corrientes, por grupos de artículos. Variaciones porcentuales

Grupos de artículos	Ventas a precios corrientes			Variación porcentual		
	2009	2010		Mes anterior	Igual período año anterior	Del acumulado desde enero hasta cada mes del año respecto a igual período año anterior
	Marzo	Febrero	Marzo			
miles de pesos						
<b>Total</b>	<b>3.984.448</b>	<b>4.481.016</b>	<b>4.946.662</b>	<b>10,4</b>	<b>24,1</b>	<b>23,2</b>
Alimentos y bebidas	2.744.722	3.025.174	3.429.876	13,4	25,0	22,2
Bebidas	447.313	482.985	527.163	9,1	17,9	17,0
Almacén	1.036.460	1.136.220	1.336.177	17,6	28,9	25,9
Panadería	108.260	114.049	125.835	10,3	16,2	19,7
Lácteos	434.872	466.661	524.217	12,3	20,5	17,3
Carnes	490.716	571.778	640.527	12,0	30,5	27,7
Verdulería y frutería	165.453	187.514	205.403	9,5	24,1	18,2
Alimentos preparados y rotisería	61.648	65.967	70.554	7,0	14,4	10,4
Artículos de limpieza y perfumería	594.718	659.196	710.567	7,8	19,5	23,3
Indumentaria, calzado y textiles para el hogar	85.747	99.797	100.312	0,5	17,0	16,0
Electrónicos y artículos para el hogar	192.159	214.738	279.668	30,2	45,5	42,8
Otros	367.102	482.111	426.239	-11,6	16,1	22,6

**Gráfico 3.** Evolución mensual de las ventas a precios corrientes por grupos de artículos



Las ventas a precios corrientes del mes de marzo de 2010 totalizaron \$4.946,7 millones. De ese total, \$4.113,8 millones (83,2%) corresponden a las grandes cadenas y \$832,9 millones (16,8%), a las medianas.

Las ventas de las cadenas grandes y medianas registraron en el mes de marzo de 2010, con respecto a febrero de 2010, un incremento de 10,3% en las primeras y de 10,7%, en las segundas.

Con relación a marzo de 2009, el incremento fue de 23,6% en las grandes cadenas y de 27,2% en las medianas.

Las ventas por metro cuadrado a precios corrientes en las cadenas grandes y medianas totalizaron \$2.052 y \$1.646, respectivamente, registrándose aumentos de 10,3% en las primeras y de 13,4% en las segundas.

En la variación interanual se verifican alzas de 18,5% en el caso de las grandes cadenas y de 28,8% en lo que respecta a las medianas.

La variación de las ventas por metro cuadrado a precios constantes refleja que las cadenas grandes y medianas registraron aumentos de 8,9% y 12%, respectivamente. Asimismo, la variación interanual mostró incrementos de 7,5% en las grandes cadenas y de 16,8% en las medianas.

El acumulado del primer trimestre del año 2010 respecto al acumulado de 2009 registra un aumento de 8,2% en las grandes cadenas y de 15% en las medianas (cuadro 7).

**Cuadro 5.** Ventas a precios corrientes, según tipo de cadena. Variaciones porcentuales

Tipo de cadena	Monto en miles de pesos			Variación porcentual		
	2009	2010		Mes anterior	Igual período año anterior	Del acumulado desde enero hasta cada mes del año respecto a igual período año anterior
	Marzo	Febrero	Marzo			
<b>Todas las cadenas</b>	<b>3.984.448</b>	<b>4.481.016</b>	<b>4.946.662</b>	<b>10,4</b>	<b>24,1</b>	<b>23,2</b>
Cadenas grandes	3.329.461	3.728.575	4.113.777	10,3	23,6	22,7
Cadenas medianas	654.987	752.441	832.885	10,7	27,2	25,9

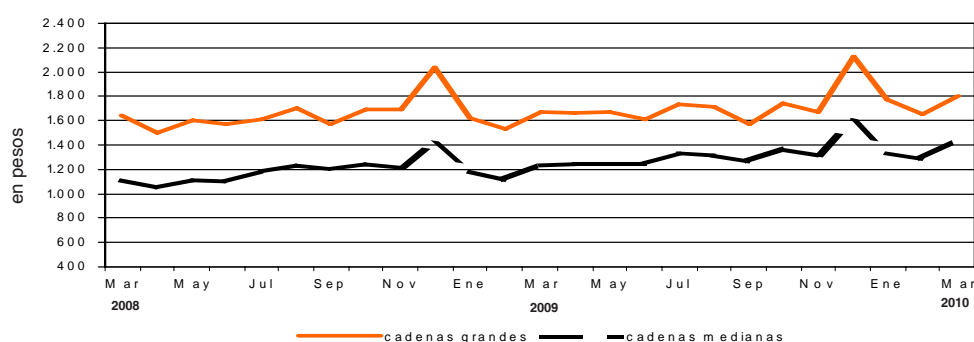
**Cuadro 6.** Ventas a precios corrientes por metro cuadrado en pesos, según tipo de cadena. Variaciones porcentuales

Tipo de cadena	Monto en pesos			Variación porcentual		
	2009	2010		Mes anterior	Igual período año anterior	Del acumulado desde enero hasta cada mes del año respecto a igual período año anterior
	Marzo	Febrero	Marzo			
<b>Todas las cadenas</b>	<b>1.636</b>	<b>1.776</b>	<b>1.971</b>	<b>11,0</b>	<b>20,5</b>	<b>19,4</b>
Cadenas grandes	1.731	1.860	2.052	10,3	18,5	17,9
Cadenas medianas	1.278	1.451	1.646	13,4	28,8	25,4

**Cuadro 7.** Ventas a precios constantes por metro cuadrado en pesos, según tipo de cadena. Variaciones porcentuales

Tipo de cadenas	Monto en pesos			Variación porcentual		
	2009	2010		Mes anterior	Igual período año anterior	Del acumulado desde enero hasta cada mes del año respecto a igual período año anterior
	Marzo	Febrero	Marzo			
<b>Todas las cadenas</b>	<b>1.585</b>	<b>1.580</b>	<b>1.732</b>	<b>9,6</b>	<b>9,3</b>	<b>9,5</b>
Cadenas grandes	1.677	1.655	1.803	8,9	7,5	8,2
Cadenas medianas	1.238	1.291	1.446	12,0	16,8	15,0

**Gráfico 4.** Evolución mensual de las ventas a precios constantes por metro cuadrado, según tipo de cadena



**Cuadro 8. Ventas a precios corrientes por grupos de artículos, según jurisdicción**

Período	Grupos de artículos										Otros	
	Total	Bebidas	Almacén	Panadería	Lácteos	Carnes	Verdulería y frutería	Alimentos preparados y rotisería	Artículos de limpieza y perfumería	Indumentaria, calzado y textiles para el hogar		Electrónicos y artículos para el hogar
<b>Total</b>												
2009 Marzo	3.984.448	447.313	1.036.460	108.260	434.872	490.716	165.453	61.648	594.718	85.747	192.159	367.102
2010 Febrero	4.481.016	482.985	1.136.220	114.049	466.661	571.778	187.514	65.967	659.196	99.797	214.738	482.111
Marzo	4.946.662	527.163	1.336.177	125.835	524.217	640.527	205.403	70.554	710.567	100.312	279.668	426.239
<b>Ciudad de Buenos Aires</b>												
2009 Marzo	729.640	87.343	179.015	27.665	86.841	82.830	38.793	15.091	106.432	11.075	35.027	59.528
2010 Febrero	748.027	86.534	172.387	25.751	85.391	91.149	39.156	15.572	108.988	12.132	38.048	72.919
Marzo	893.180	104.140	214.812	31.066	100.808	115.172	46.970	17.663	121.648	12.571	55.311	73.019
<b>24 partidos de la Provincia de Buenos Aires</b>												
2009 Marzo	1.012.570	131.739	255.599	25.344	104.399	113.694	30.897	15.091	149.891	20.671	63.896	101.349
2010 Febrero	1.092.355	133.155	285.084	25.892	110.311	117.267	33.027	15.954	165.987	23.740	67.291	114.647
Marzo	1.217.340	154.949	336.994	29.091	125.312	137.484	36.687	16.537	178.132	22.314	86.056	93.784
<b>Resto de Buenos Aires</b>												
2009 Marzo	550.349	63.472	144.782	15.923	61.181	60.391	23.740	6.294	90.061	12.455	25.430	46.620
2010 Febrero	683.164	78.606	159.528	19.676	72.911	80.463	29.876	7.919	108.207	15.173	32.739	78.066
Marzo	699.728	75.291	180.562	18.684	75.781	81.840	29.380	7.379	109.973	15.161	43.915	61.762
<b>Córdoba</b>												
2009 Marzo	264.366	27.831	67.452	5.071	27.847	36.490	11.990	2.768	32.817	6.031	13.237	32.832
2010 Febrero	301.456	29.985	74.493	5.749	30.675	43.585	14.475	2.526	35.640	6.380	15.146	42.802
Marzo	323.721	31.509	84.908	6.076	33.976	47.115	15.425	2.599	38.453	6.504	19.110	38.046
<b>Chubut</b>												
2009 Marzo	122.581	12.119	30.996	3.252	16.209	15.337	7.052	2.526	20.214	3.541	3.329	8.006
2010 Febrero	136.250	14.249	34.804	3.371	15.256	19.307	7.904	2.866	20.857	3.942	3.295	10.399
Marzo	148.407	14.774	40.701	3.676	17.129	20.576	8.526	2.885	23.377	3.807	3.930	9.026
<b>Entre Ríos</b>												
2009 Marzo	70.489	7.675	18.317	1.539	7.478	4.980	2.483	737	12.269	1.987	4.202	8.822
2010 Febrero	83.089	9.585	20.835	1.703	8.310	5.685	2.799	690	14.741	2.323	5.087	11.331
Marzo	89.449	10.146	24.055	1.769	9.327	5.793	3.050	746	16.132	2.154	6.068	10.209
<b>Mendoza</b>												
2009 Marzo	254.665	21.139	84.748	5.620	21.139	40.861	5.991	2.771	40.684	4.844	7.860	19.008
2010 Febrero	284.576	23.128	90.286	6.022	22.602	47.881	6.496	2.975	44.716	6.142	7.221	27.107
Marzo	312.912	24.420	105.036	6.632	25.359	52.349	6.943	3.186	47.492	6.808	10.147	24.540

en miles de peso

Cuadro 8. (conclusión)

Período	Total	Grupos de artículos										Otros	
		Bebidas	Almacén	Panadería	Lácteos	Carnes	Verdulería y frutería	Alimentos preparados y rotisería	Artículos de limpieza y perfumería	Indumentaria, calzado y textiles para el hogar	Electrónicos y artículos para el hogar		
en miles de pesos													
<b>Neuquén</b>													
2009 Marzo	130.336	12.929	29.078	3.210	13.209	18.220	5.681	4.310	17.724	4.888	4.265	16.822	
2010 Febrero	150.194	15.546	32.171	3.472	14.120	22.273	6.869	3.661	19.927	5.386	4.086	22.683	
Marzo	162.990	15.755	38.570	3.756	15.831	25.184	7.170	3.800	21.963	5.650	6.060	19.251	
<b>Salta</b>													
2009 Marzo	53.875	4.029	15.146	1.275	5.661	10.256	1.433	390	8.959	579	2.166	3.981	
2010 Febrero	63.007	5.506	16.605	1.294	6.487	12.833	1.801	451	10.647	550	1.969	4.864	
Marzo	68.926	5.552	19.691	1.512	7.091	13.710	1.789	484	11.513	639	2.271	4.674	
<b>Santa Fe</b>													
2009 Marzo	192.337	22.571	48.848	5.578	19.762	20.268	8.219	3.814	28.654	5.566	9.041	20.016	
2010 Febrero	217.617	19.973	58.992	6.089	21.288	23.233	9.876	3.986	31.682	6.350	11.472	24.676	
Marzo	242.897	22.263	70.677	6.786	24.104	25.032	11.042	4.351	34.623	6.313	14.317	23.389	
<b>Tucumán</b>													
2009 Marzo	81.023	6.973	20.902	1.864	9.545	14.820	2.902	769	11.722	1.289	2.747	7.490	
2010 Febrero	95.540	7.821	23.144	2.047	11.339	17.920	3.310	1.067	13.355	1.436	3.201	10.900	
Marzo	105.732	8.002	27.245	2.410	12.579	18.953	3.707	1.167	14.738	1.872	4.001	11.058	
<b>Otras provincias del Norte<sup>1</sup></b>													
2009 Marzo	138.164	11.248	43.309	2.704	15.638	20.175	5.590	1.911	15.853	2.114	6.300	13.322	
2010 Febrero	180.368	15.812	54.080	3.386	20.295	26.188	7.616	2.715	19.140	3.337	8.095	19.704	
Marzo	195.678	15.405	59.680	3.847	23.147	28.479	8.146	3.911	20.192	3.466	8.977	20.428	
<b>Otras provincias del Centro y del Oeste<sup>2</sup></b>													
2009 Marzo	117.491	10.933	33.267	2.606	9.710	16.203	3.682	1.469	17.791	2.604	5.212	14.014	
2010 Febrero	136.067	11.118	38.483	2.772	10.729	19.713	4.099	1.670	20.541	3.035	5.874	18.033	
Marzo	150.648	11.665	45.351	3.117	12.405	20.862	4.475	1.805	22.709	3.410	7.358	17.491	
<b>Otras provincias del Sur<sup>3</sup></b>													
2009 Marzo	266.562	27.312	65.001	6.609	36.253	36.191	17.000	3.707	41.647	8.103	9.447	15.292	
2010 Febrero	309.306	31.967	75.328	6.825	36.947	44.281	20.210	3.915	44.768	9.871	11.214	23.980	
Marzo	335.054	33.292	87.895	7.413	41.368	47.978	22.093	4.041	49.622	9.643	12.147	19.562	

<sup>1</sup> Comprende las provincias de Corrientes, Chaco, Formosa, Jujuy, Misiones y Santiago del Estero.

<sup>2</sup> Comprende las provincias de Catamarca, La Rioja, San Juan y San Luis.

<sup>3</sup> Comprende las provincias de La Pampa, Río Negro, Santa Cruz y Tierra del Fuego.

**Cuadro 9.** Ventas totales, ventas por boca, ventas por metro cuadrado y ventas por operación a precios corrientes, según jurisdicción

Período	Ventas totales en miles de pesos	Número de bocas	Ventas por boca en miles de pesos	Superficie del área de ventas en m <sup>2</sup>	Ventas por m <sup>2</sup> en pesos	Número de operaciones	Ventas por operación en pesos
<b>Total</b>							
2009 Marzo	3.984.448	1.599	2.492	2.435.711	1.636	58.061.931	68,6
2010 Febrero	4.481.016	1.636	2.739	2.523.021	1.776	55.352.166	81,0
Marzo	4.946.662	1.613	3.067	2.510.163	1.971	59.425.437	83,2
<b>Ciudad de Buenos Aires</b>							
2009 Marzo	729.640	369	1.977	372.656	1.958	12.010.848	60,7
2010 Febrero	748.027	382	1.958	385.424	1.941	10.525.315	71,1
Marzo	893.180	366	2.440	376.774	2.371	11.772.805	75,9
<b>24 partidos de la Provincia de Buenos Aires</b>							
2009 Marzo	1.012.570	401	2.525	681.755	1.485	12.481.050	81,1
2010 Febrero	1.092.355	404	2.704	709.098	1.540	11.786.207	92,7
Marzo	1.217.340	397	3.066	704.796	1.727	12.640.427	96,3
<b>Resto de Buenos Aires</b>							
2009 Marzo	550.349	247	2.228	332.334	1.656	8.048.803	68,4
2010 Febrero	683.164	251	2.722	345.791	1.976	8.153.015	83,8
Marzo	699.728	250	2.799	345.283	2.027	8.452.023	82,8
<b>Córdoba</b>							
2009 Marzo	264.366	91	2.905	209.654	1.261	4.128.786	64,0
2010 Febrero	301.456	95	3.173	211.804	1.423	3.773.555	79,9
Marzo	323.721	96	3.372	212.406	1.524	3.947.589	82,0
<b>Chubut</b>							
2009 Marzo	122.581	40	3.065	48.333	2.536	1.662.473	73,7
2010 Febrero	136.250	40	3.406	51.033	2.670	1.654.412	82,4
Marzo	148.407	40	3.710	51.033	2.908	1.762.389	84,2
<b>Entre Ríos</b>							
2009 Marzo	70.489	30	2.350	44.404	1.587	1.257.484	56,1
2010 Febrero	83.089	32	2.597	45.466	1.827	1.187.310	70,0
Marzo	89.449	32	2.795	45.466	1.967	1.287.602	69,5
<b>Mendoza</b>							
2009 Marzo	254.665	111	2.294	166.473	1.530	3.959.271	64,3
2010 Febrero	284.576	110	2.587	159.498	1.784	3.771.061	75,5
Marzo	312.912	110	2.845	159.498	1.962	4.051.888	77,2
<b>Neuquén</b>							
2009 Marzo	130.336	44	2.962	73.335	1.777	1.880.984	69,3
2010 Febrero	150.194	46	3.265	76.022	1.976	1.852.057	81,1
Marzo	162.990	46	3.543	76.022	2.144	1.878.417	86,8
<b>Salta</b>							
2009 Marzo	53.875	14	3.848	33.748	1.596	942.820	57,1
2010 Febrero	63.007	15	4.200	37.390	1.685	901.606	69,9
Marzo	68.926	15	4.595	37.390	1.843	996.421	69,2
<b>Santa Fe</b>							
2009 Marzo	192.337	66	2.914	139.552	1.378	2.573.083	74,7
2010 Febrero	217.617	68	3.200	142.652	1.526	2.455.343	88,6
Marzo	242.897	68	3.572	142.652	1.703	2.722.007	89,2
<b>Tucumán</b>							
2009 Marzo	81.023	18	4.501	60.230	1.345	1.270.299	63,8
2010 Febrero	95.540	19	5.028	64.835	1.474	1.263.256	75,6
Marzo	105.732	19	5.565	64.835	1.631	1.397.121	75,7
<b>Otras provincias del Norte<sup>1</sup></b>							
2009 Marzo	138.164	40	3.454	103.710	1.332	2.279.834	60,6
2010 Febrero	180.368	43	4.195	115.019	1.568	2.515.488	71,7
Marzo	195.678	43	4.551	115.019	1.701	2.618.867	74,7
<b>Otras provincias del Centro y del Oeste<sup>2</sup></b>							
2009 Marzo	117.491	38	3.092	78.041	1.506	1.760.676	66,7
2010 Febrero	136.067	39	3.489	82.522	1.649	1.715.511	79,3
Marzo	150.648	39	3.863	82.522	1.826	1.857.928	81,1
<b>Otras provincias del Sur<sup>3</sup></b>							
2009 Marzo	266.562	90	2.962	91.486	2.914	3.805.520	70,0
2010 Febrero	309.306	92	3.362	96.467	3.206	3.798.030	81,4
Marzo	335.054	92	3.642	96.467	3.473	4.039.953	82,9

<sup>1</sup> Comprende las provincias de Corrientes, Chaco, Formosa, Jujuy, Misiones y Santiago del Estero.

<sup>2</sup> Comprende las provincias de Catamarca, La Rioja, San Juan y San Luis.

<sup>3</sup> Comprende las provincias de La Pampa, Río Negro, Santa Cruz y Tierra del Fuego.



El personal ocupado total en el mes de marzo de 2010 ascendió a 94.739 personas.

Los salarios brutos promedio en el mes de marzo de 2010 fueron \$6.033 para Gerentes, supervisores y otro personal jerárquico y \$2.266 para Cajeros, administrativos, repositores y otros (cuadro 12).

**Cuadro 10.** Personal ocupado asalariado, por categoría. Todas las cadenas

	Cantidad de personal ocupado			Variación %		
	2009	2010		Mes anterior	Igual período año anterior	Del acumulado desde enero hasta cada mes del año respecto a igual período año anterior
	Marzo	Febrero	Marzo			
<b>Total</b>	<b>99.192</b>	<b>96.231</b>	<b>94.739</b>	<b>-1,6</b>	<b>-4,5</b>	<b>-4,2</b>
Gerentes, supervisores y otro personal jerárquico	11.078	10.725	10.614	-1,0	-4,2	-4,4
Cajeros, administrativos, repositores y otros	88.114	85.506	84.125	-1,6	-4,5	-4,2

**Cuadro 11.** Sueldos y salarios brutos y contribuciones patronales, por categoría. Todas las cadenas

	Monto en miles de pesos			Variación %		
	2009	2010		Mes anterior	Igual período año anterior	Del acumulado desde enero hasta cada mes del año respecto a igual período año anterior
	Marzo	Febrero	Marzo			
<b>Total</b>						
Sueldos y salarios brutos	244.051	243.014	254.664	4,8	4,3	5,5
Contribuciones patronales	59.074	63.032	65.889	4,5	11,5	10,7
<b>Gerentes, supervisores y otro personal jerárquico</b>						
Sueldos y salarios brutos	69.762	58.655	64.030	9,2	-8,2	5,3
Contribuciones patronales	16.479	14.905	16.073	7,8	-2,5	8,9
<b>Cajeros, administrativos, repositores y otros</b>						
Sueldos y salarios brutos	174.289	184.359	190.634	3,4	9,4	5,6
Contribuciones patronales	42.595	48.127	49.816	3,5	17,0	11,3

**Cuadro 12.** Sueldos y salarios brutos promedio, por categoría. Todas las cadenas

	Monto en pesos			Variación %		
	2009	2010		Mes anterior	Igual período año anterior	Del acumulado desde enero hasta cada mes del año respecto a igual período año anterior
	Marzo	Febrero	Marzo			
<b>Total</b>	<b>2.460</b>	<b>2.525</b>	<b>2.688</b>	<b>6,5</b>	<b>9,3</b>	<b>10,1</b>
Gerentes, supervisores y otro personal jerárquico	6.297	5.469	6.033	10,3	-4,2	10,0
Cajeros, administrativos, repositores y otros	1.978	2.156	2.266	5,1	14,6	10,2



La variación de precios implícitos de la Encuesta de Supermercados refleja las modificaciones de un conjunto acotado de precios de productos y no, obviamente, del total de precios de la economía, por lo cual no puede tomarse como una medida de la inflación. Dado el marco metodológico propio de cada encuesta, resulta técnicamente inviable realizar una comparación con otros indicadores de evolución de precios elaborados por el INDEC.

Por citar un ejemplo, el Índice de Precios al Consumidor (IPC) toma en cuenta un número considerablemente mayor de bienes, además de una amplia gama de servicios, a la vez que incluye precios de venta no sólo en supermercados sino en diversos tipos de comercios más pequeños.

**Cuadro 13.** Evolución de los Índices de Precios Implícitos (IPI) de la Encuesta de Supermercados. Índice base abril 2008=100

Período	2007	2008	2009	2010
	<b>95,1</b>	<b>100,6</b>	<b>105,2</b>	
Enero	89,1	97,4	102,9	110,5
Febrero	90,2	98,3	102,8	112,4
Marzo	91,4	99,3	103,2	113,8
Abril	92,7	100,0	103,5	114,7*
Mayo	95,7	100,1	103,9	
Junio	96,3	100,8	104,1	
Julio	97,8	100,4	104,7	
Agosto	99,5	101,0	105,7	
Septiembre	97,3	101,5	106,5	
Octubre	97,9	102,1	107,2	
Noviembre	96,4	102,8	108,4	
Diciembre	96,5	102,9	109,3	

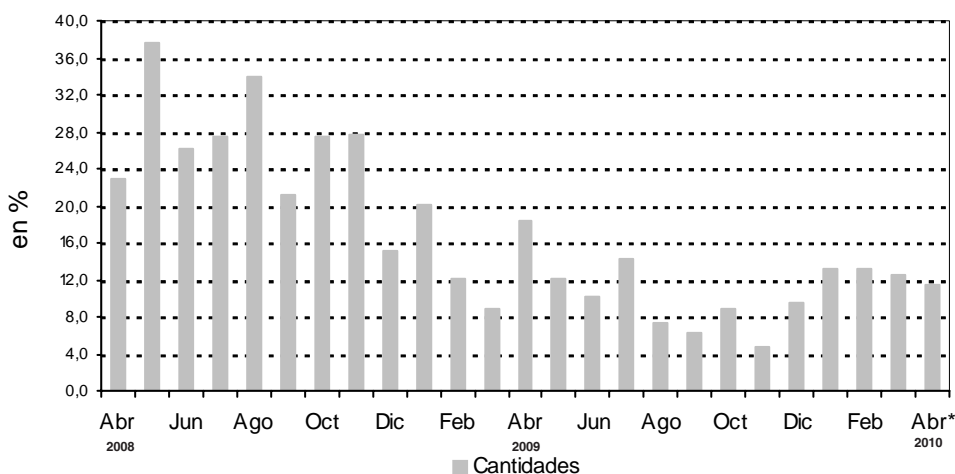
**Cuadro 14.** Variación interanual de los IPI de la Encuesta de Supermercados. Índice base abril 2008=100

Período	2007	2008	2009	2010
	<b>10,9</b>	<b>5,8</b>	<b>4,6</b>	
Enero	7,0	9,3	5,6	7,4
Febrero	7,6	9,0	4,6	9,3
Marzo	7,5	8,6	3,9	10,3*
Abril	8,3	7,9	3,5	10,8*
Mayo	10,9	4,6	3,8	
Junio	11,3	4,7	3,3	
Julio	14,3	2,7	4,3	
Agosto	15,8	1,5	4,7	
Septiembre	13,0	4,3	4,9	
Octubre	12,9	4,3	5,0	
Noviembre	10,8	6,6	5,4	
Diciembre	10,8	6,6	6,2	

**Cuadro 15.** Series a precios corrientes, a precios constantes, desestacionalizada a precios constantes, tendencia y sus variaciones. Índices base abril 2008=100

Período	Precios corrientes				Precios constantes				Desestacionalizada a Precios constantes				Tendencia ciclo	
	Serie	Variaciones porcentuales		Serie	Variaciones porcentuales		Serie	Variaciones porcentuales		Serie	Variaciones porcentuales		mensual	mensual
		mensual	interanual		mensual	interanual		mensual	interanual					
<b>2006</b>														
Abr	63,1	5,2	21,1	73,7	4,5	10,5	72,2	2,3	7,7	72,3	7,7	72,3	1,1	1,1
May	59,4	-5,9	17,4	68,8	-6,6	4,2	73,4	1,7	6,0	73,1	6,0	73,1	1,1	1,1
Jun	61,3	3,2	20,2	70,9	3,1	9,9	74,1	0,9	8,9	73,8	8,9	73,8	1,1	1,1
Jul	65,2	6,4	15,4	76,2	7,5	8,2	74,2	0,2	8,5	74,6	8,5	74,6	1,0	1,0
Ago	63,0	-3,4	18,6	73,3	-3,8	11,9	76,2	2,7	12,0	75,4	12,0	75,4	1,0	1,0
Sep	63,3	0,5	21,3	73,5	0,3	15,9	76,0	-0,3	12,9	76,1	12,9	76,1	1,0	1,0
Oct	66,5	5,1	14,1	76,8	4,5	5,5	76,4	0,5	9,6	76,9	9,6	76,9	1,0	1,0
Nov	64,7	-2,7	17,2	74,4	-3,1	11,4	77,5	1,4	10,2	77,7	10,2	77,7	1,1	1,1
Dic	88,8	37,2	22,7	101,9	37,0	16,1	79,2	2,2	15,0	78,6	15,0	78,6	1,1	1,1
<b>2007</b>														
Ene	68,3	-23,1	21,1	76,6	-24,8	13,1	80,0	1,1	14,6	79,5	14,6	79,5	1,1	1,1
Feb	66,6	-2,5	22,4	73,8	-3,7	13,7	80,5	0,6	13,5	80,4	13,5	80,4	1,2	1,2
Mar	77,2	15,9	28,7	84,4	14,4	19,7	81,8	1,7	15,9	81,4	15,9	81,4	1,2	1,2
Abr	75,5	-2,2	19,7	81,4	-3,6	10,4	82,0	0,2	13,6	82,4	13,6	82,4	1,3	1,3
May	74,1	-1,8	25,3	77,5	-4,8	12,6	82,7	0,8	12,6	83,6	12,6	83,6	1,5	1,5
Jun	80,2	8,1	30,8	83,3	7,5	17,5	84,9	2,6	14,6	85,0	14,6	85,0	1,7	1,7
Jul	83,4	4,1	28,1	85,3	2,4	11,9	86,1	1,4	16,0	86,7	16,0	86,7	1,9	1,9
Ago	85,8	2,8	36,3	86,2	1,1	17,6	88,5	2,7	20,0	88,6	20,0	88,6	2,2	2,2
Sep	86,5	0,7	36,6	88,9	3,1	21,0	91,2	3,1	21,7	90,6	21,7	90,6	2,3	2,3
Oct	89,8	4,0	35,1	91,7	3,1	19,4	93,0	1,9	22,6	92,8	22,6	92,8	2,4	2,4
Nov	88,7	-1,2	37,2	92,0	0,3	23,7	95,0	2,1	22,6	95,1	22,6	95,1	2,4	2,4
Dic	119,7	35,0	34,9	124,0	34,8	21,7	99,2	4,5	25,4	97,3	25,4	97,3	2,4	2,4
<b>2008</b>														
Ene	93,2	-22,1	36,6	95,7	-22,8	24,9	99,7	0,4	24,5	99,5	24,5	99,5	2,3	2,3
Feb	95,0	1,9	42,7	96,7	1,0	31,0	101,7	2,1	26,4	101,7	26,4	101,7	2,2	2,2
Mar	108,5	14,2	41,0	109,3	13,0	29,5	103,5	1,8	26,5	103,9	26,5	103,9	2,1	2,1
Abr	100,0	-7,3	33,6	100,0	-8,5	22,9	105,4	1,9	28,6	106,0	28,6	106,0	2,1	2,1
May	106,7	6,7	45,1	106,6	6,6	37,5	108,7	3,1	31,5	108,2	31,5	108,2	2,0	2,0
Jun	106,0	-0,6	33,3	105,1	-1,4	26,2	109,0	0,3	28,4	110,2	28,4	110,2	1,9	1,9
Jul	109,3	3,1	31,9	109,5	4,2	28,4	112,2	2,9	30,3	112,1	30,3	112,1	1,7	1,7
Ago	116,7	6,8	37,0	115,5	5,5	34,0	113,9	1,5	28,7	113,8	28,7	113,8	1,5	1,5
Sep	109,3	-6,3	27,5	107,7	-6,8	21,1	115,6	1,5	26,7	115,1	26,7	115,1	1,2	1,2
Oct	119,4	9,2	33,9	116,9	8,5	27,5	117,2	1,4	26,0	116,2	26,0	116,2	0,9	0,9
Nov	120,8	1,2	37,2	117,5	0,5	27,7	117,5	0,3	23,8	116,9	23,8	116,9	0,7	0,7
Dic	146,8	21,5	23,5	142,7	21,4	15,1	114,2	-2,9	15,0	117,5	15,0	117,5	0,5	0,5
<b>2009</b>														
Ene	118,2	-19,5	27,6	115,0	-19,4	20,2	117,2	2,7	17,6	118,1	17,6	118,1	0,5	0,5
Feb	111,5	-5,7	18,1	108,5	-5,7	12,2	118,0	0,7	16,1	118,6	16,1	118,6	0,5	0,5
Mar	122,8	10,2	13,9	118,9	9,6	8,8	119,1	0,9	15,0	119,3	15,0	119,3	0,5	0,5
Abr	122,4	-0,3	22,4	118,3	-0,5	18,3	121,0	1,6	14,8	119,9	14,8	119,9	0,6	0,6
May	124,0	1,4	16,3	119,4	0,9	12,0	120,6	-0,3	11,0	120,7	11,0	120,7	0,6	0,6
Jun	120,4	-2,9	13,6	115,7	-3,1	10,1	122,6	1,6	12,5	121,4	12,5	121,4	0,6	0,6
Jul	131,1	8,9	20,0	125,2	8,2	14,3	122,6	2,9	12,5	122,2	12,5	122,2	0,7	0,7
Ago	131,0	-0,1	12,3	123,9	-1,0	7,3	122,6	-2,8	7,7	123,2	7,7	123,2	0,8	0,8
Sep	121,9	-6,9	11,5	114,4	-7,7	6,2	123,7	0,8	7,0	124,3	7,0	124,3	0,9	0,9
Oct	136,3	11,9	14,2	127,2	11,2	8,8	123,7	0,0	5,5	125,7	5,5	125,7	1,1	1,1
Nov	133,4	-2,2	10,4	123,0	-3,3	4,7	126,2	2,1	7,4	127,2	7,4	127,2	1,3	1,3
Dic	170,6	27,9	16,2	156,2	27,0	9,5	125,1	-0,9	9,5	128,9	9,5	128,9	1,3	1,3
<b>2010</b>														
Ene	143,9	-15,7	21,7	130,2	-16,6	13,2	134,8	7,8	15,0	130,7	15,0	130,7	1,3	1,3
Feb	138,1	-4,0	23,9	122,9	-5,6	13,3	133,7	-0,8	13,2	132,2	13,2	132,2	1,2	1,2
Mar	152,5	10,4	24,1	133,9	9,0	12,6	134,7	0,7	13,1	133,5	13,1	133,5	1,0	1,0
Abr*	151,4	-0,7	23,7	131,9	-1,5	11,5	135,2	0,4	11,7	134,4	11,7	134,4	0,7	0,7

**Gráfico5.** Cantidades, variación porcentual respecto a igual período del año anterior.



### Síntesis metodológica

Los cálculos requeridos para los índices originales de este informe requieren deflataciones de precios a abril 2008. Para eso, se construyen índices de precios Laspeyres, con ponderadores y relativos de precios derivados del IPC dentro de cada Grupo de artículos. Un detalle con fórmulas aparece en [www.indec.gov.ar / Comercio y servicios / Comercio/ Supermercados / Descripción de la Construcción de los Índices](http://www.indec.gov.ar/Comercio_y_servicios/Comercio/Supermercados/Descripción_de_la_Construcción_de_los_Índices).

**Cuadro 13 - Cálculo del IPI.** Se trata de una serie de valores del Índice de Precios Implícitos. El valor mensual surge como el cociente de la facturación a precios corrientes y la facturación deflactada con precios de abril de 2008.

### Cuadro 15

- **Cálculo de la serie a Precios Corrientes.** La serie utiliza como base la facturación de abril de 2008.

- **Cálculo de la serie de IVF a precios constantes.** La serie se calcula con la facturación de cada mes a precios de abril de 2008 por la facturación promedio del mes base.

### Características del ajuste estacional

Como es habitual anualmente, se revisaron las opciones para la modelización. Una nueva política de tratamiento de series prevé, en adelante, una posible revisión de características del ajuste cada 6 meses.

- Modelo ajustado: ARIMA log (2 1 2)(0 1 1)<sub>12</sub>
- Ajuste de efecto por días de actividad (efecto trading days)
- Ajuste de efecto fin de semana largo del 1 de enero
- Ajuste de efecto pascuas con 8 días de impacto gradual
- Ajuste por largo de mes
- Ajuste de variación por outliers

### Estimación de la Tendencia Ciclo

La tendencia ciclo se estima utilizando la metodología recomendada por la Dra. Estela Dagum. Esta consiste esencialmente en un suavizado especial de la serie desestacionalizada obtenida mediante un post procesamiento utilizando opciones específicas. Dichas opciones son:

- Extensión de la serie desestacionalizada modificada por valores extremos con el modelo Arima log (0 1 1)(0 0 1)<sub>12</sub>.
- Henderson de 13 términos para estimar la tendencia usando límites más estrictos para la identificación y reemplazo de los valores extremos.

Para mayor información acerca del ajuste estacional y estimación de la Tendencia para este índice, se puede consultar la Síntesis Metodológica que está disponible en la Dirección de Difusión del INDEC.

### Signos convencionales

- \* Dato provisorio
- Dato igual a cero
- Dato ínfimo, menos de la mitad del último dígito mostrado
- . Dato no registrado
- ... Dato no disponible a la fecha de presentación de los resultados
- /// Dato que no corresponde presentar debido a la naturaleza de las cosas o del cálculo
- s Dato confidencial por aplicación de las reglas del secreto estadístico
- e Dato estimado por extrapolación, proyección o imputación