



Buenos Aires, 28 de mayo de 2015

## Encuesta de Supermercados

### Abril de 2015

La Encuesta de Supermercados releva información de 69 empresas distribuidas en todo el territorio nacional.

#### Ventas a precios corrientes con estacionalidad

Las ventas a precios corrientes comprendidas en la encuesta sumaron \$17.296,8 millones, lo cual representa una suba de 26,3% respecto al mismo mes del año anterior.

La variación interanual de las ventas del primer cuatrimestre del año 2015 fue de 30,1%.

**Cuadro 1.** Evolución de las ventas a precios corrientes, variaciones porcentuales

Período	Ventas en millones de pesos	Mes anterior	Variación porcentual	
			Igual período año anterior	Del acumulado desde enero hasta cada mes del año respecto a igual período año anterior
2013	131.710.084	///	26,7	///
2014	180.837.017	///	37,3	///
2014 Abr	13.697,7	-1,9	43,4	36,6
2015 Mar	17.765,0	9,3	27,2	31,5
2015 Abr*	17.296,8	-2,6	26,3	30,1

#### Ventas a precios constantes

Las ventas a precios constantes comprendidas en la encuesta sumaron \$14.276,4 millones, lo cual representa una baja de 3,8% respecto al mes anterior.

**Cuadro 2.** Evolución de las ventas a precios constantes<sup>1</sup>, variaciones porcentuales

Período	Ventas en millones de pesos	Variación porcentual	
		Mes anterior	
2014 Abr	13.302,4	///	
May	13.864,3	4,2	
Jun	13.776,0	-0,6	
Jul	13.686,2	-0,7	
Ago	14.276,2	4,3	
Sep	13.087,6	-8,3	
Oct	14.474,3	10,6	
Nov	15.125,9	4,5	
Dic	17.734,4	17,2	
2015 Ene	14.685,2	-17,2	
Feb	13.774,1	-6,2	
Mar	14.843,0	7,8	
2015 Abr*	14.276,4	-3,8	

<sup>1</sup>Los valores a precios constantes se calculan utilizando el Índice de Precios al Consumidor Nacional urbano. Dado que a partir de Octubre de 2014 cambió su base a octubre 2013-septiembre 2014, la serie de valores constantes presenta modificaciones, manteniendo como corresponde las variaciones de la serie anterior.

## Serie de ventas a precios corrientes

### Análisis de los resultados de Marzo de 2015

La variación interanual de las ventas totales a precios corrientes registró un aumento de 27,2%. En este caso, las jurisdicciones donde se registraron las subas más importantes fueron Ciudad de Buenos Aires (36,8%), Neuquén (36,5%), Otras provincias del Norte (32%), Tucumán (29,2%) y Entre Ríos y Otras provincias del Sur (28,7%).

Las ventas del primer trimestre del año 2015 fueron 31,5% superiores a las correspondientes al mismo período del año 2014. Las jurisdicciones donde se reflejó un mayor incremento fueron Neuquén (38,8%), Chubut (36,6%), Otras provincias del Norte (35,8%), Ciudad de Buenos Aires (34,1%) y Otras provincias del Sur (33,5%).

**Cuadro 3.** Evolución de las ventas a precios corrientes, por jurisdicción. Variaciones porcentuales

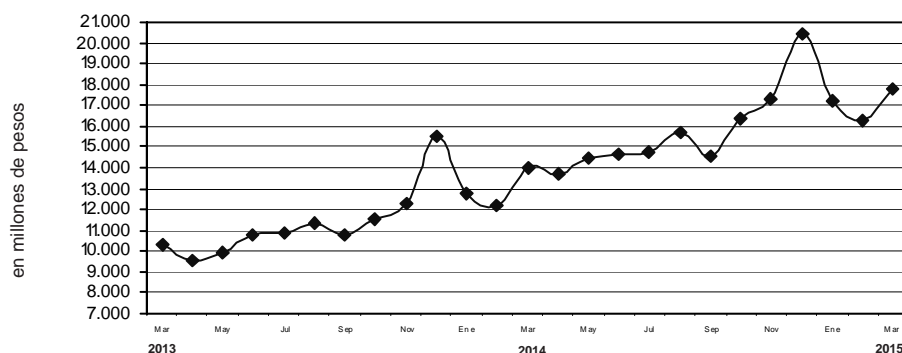
Jurisdicción	Ventas a precios corrientes			Variación porcentual		
	2014	2015		Mes anterior	Igual período año anterior	Del acumulado desde enero hasta cada mes del año respecto a igual período año anterior
	Marzo	Febrero	Marzo			
miles de pesos						
<b>Total</b>	<b>13.962.389</b>	<b>16.260.713</b>	<b>17.764.959</b>	<b>9,3</b>	<b>27,2</b>	<b>31,5</b>
Ciudad de Buenos Aires	2.344.231	2.577.134	3.206.470	24,4	36,8	34,1
24 partidos de la provincia de Buenos Aires	3.737.011	4.212.609	4.590.091	9,0	22,8	29,2
Resto de Buenos Aires	1.655.593	2.072.132	2.023.603	-2,3	22,2	30,6
Córdoba	717.538	828.192	879.118	6,1	22,5	25,2
Chubut	463.378	562.830	594.355	5,6	28,3	36,6
Entre Ríos	264.382	322.215	340.253	5,6	28,7	33,4
Mendoza	764.259	899.478	965.922	7,4	26,4	31,8
Neuquén	464.437	578.471	633.803	9,6	36,5	38,8
Salta	272.159	321.669	345.286	7,3	26,9	33,1
Santa Fe	682.102	782.194	832.475	6,4	22,0	27,6
Tucumán	303.399	349.412	392.038	12,2	29,2	30,6
Otras provincias del Norte <sup>1</sup>	764.313	928.679	1.009.062	8,7	32,0	35,8
Otras provincias del Centro y del Oeste <sup>2</sup>	425.922	488.712	532.404	8,9	25,0	29,3
Otras provincias del Sur <sup>3</sup>	1.103.665	1.336.986	1.420.079	6,2	28,7	33,5

<sup>1</sup> Comprende las provincias de Corrientes, Chaco, Formosa, Jujuy, Misiones y Santiago del Estero.

<sup>2</sup> Comprende las provincias de Catamarca, La Rioja, San Juan y San Luis.

<sup>3</sup> Comprende las provincias de La Pampa, Río Negro, Santa Cruz y Tierra del Fuego.

**Gráfico 1.** Evolución mensual de las ventas totales a precios corrientes



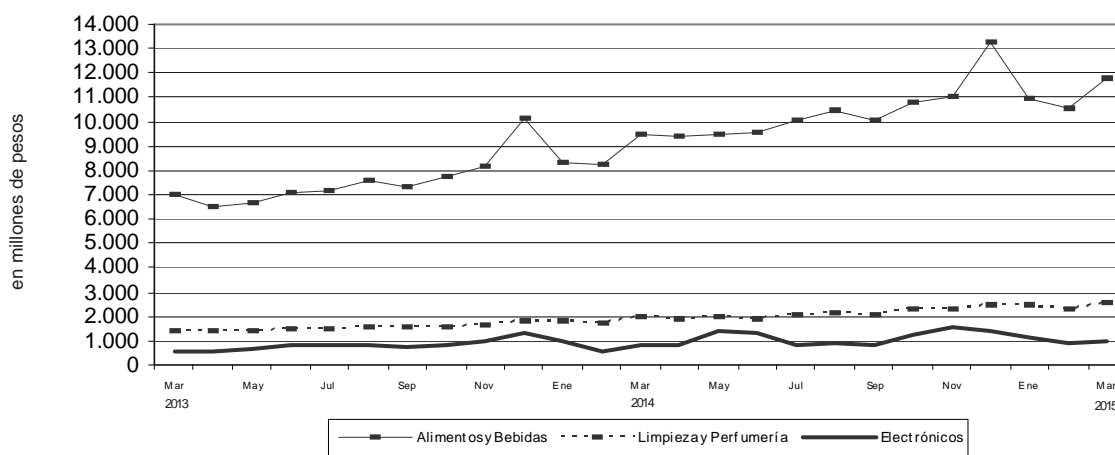
En la variación interanual de las ventas a precios corrientes por grupo de artículos, se observan los aumentos más significativos en Otros (42,6%), Bebidas (37,8%), Lácteos (29,9%), Artículos de limpieza y perfumería (29,5) y Electrónicos y artículos para el hogar (29,4%).

Con respecto a la variación acumulada, los mayores aumentos surgen en Otros (50,9%), Bebidas (38,4%), Indumentaria, calzado y textiles para el hogar (36,1%), Artículos de limpieza y perfumería (32,7) y Lácteos (32,5%).

**Cuadro 4.** Evolución de las ventas a precios corrientes, por grupos de artículos. Variaciones porcentuales

Grupos de artículos	Ventas a precios corrientes			Variación porcentual		
	2014	2015		Mes anterior	Igual período año anterior	Del acumulado desde enero hasta cada mes del año respecto a igual período año anterior
	Marzo	Febrero	Marzo			
miles de pesos						
<b>Total</b>	<b>13.962.389</b>	<b>16.260.713</b>	<b>17.764.959</b>	<b>9,3</b>	<b>27,2</b>	<b>31,5</b>
Alimentos y bebidas	9.480.066	10.528.110	11.785.311	11,9	24,3	28,0
Bebidas	1.476.464	1.921.578	2.034.199	5,9	37,8	38,4
Almacén	3.636.450	3.787.617	4.410.882	16,5	21,3	24,1
Panadería	502.980	534.278	609.710	14,1	21,2	23,6
Lácteos	1.629.340	1.874.897	2.115.712	12,8	29,9	32,5
Carnes	1.475.930	1.555.175	1.707.202	9,8	15,7	23,4
Verdulería y frutería	543.043	611.340	640.822	4,8	18,0	25,9
Alimentos preparados y rotisería	215.859	243.225	266.784	9,7	23,6	27,6
Artículos de limpieza y perfumería	1.965.683	2.298.292	2.546.346	10,8	29,5	32,7
Indumentaria, calzado y textiles para el hogar	353.008	423.806	452.334	6,7	28,1	36,1
Electrónicos y artículos para el hogar	793.538	934.708	1.026.687	9,8	29,4	31,8
Otros	1.370.094	2.075.797	1.954.281	-5,9	42,6	50,9

**Gráfico 2.** Evolución mensual de las ventas a precios corrientes de los principales rubros



Las ventas a precios corrientes del mes de marzo de 2015 totalizaron \$17.764,9 millones. De ese total, \$14.492 millones (81,6%) corresponden a las grandes cadenas y \$3.272,9 millones (18,4%), a las medianas.

Las ventas de las cadenas grandes y medianas registraron en el mes de marzo de 2015, con respecto a marzo de 2014, incrementos de 26,9% y 28,7%, respectivamente (cuadro 5).

Las ventas por metro cuadrado a precios corrientes del mes de marzo en las cadenas grandes y medianas totalizaron \$5.630 y \$5.927 respectivamente, registrándose en la variación interanual alzas de 24% en el caso de las grandes cadenas y de 26,2% en lo que respecta a las medianas (cuadro 6).

**Cuadro 5.** Ventas a precios corrientes, según tipo de cadena. Variaciones porcentuales

Tipo de cadena	Monto en miles de pesos			Variación porcentual		
	2014	2015		Mes anterior	Igual período año anterior	Del acumulado desde enero hasta cada mes del año respecto a igual período año anterior
	Marzo	Febrero	Marzo			
<b>Todas las cadenas</b>	<b>13.962.389</b>	<b>16.260.713</b>	<b>17.764.959</b>	<b>9,3</b>	<b>27,2</b>	<b>31,5</b>
Cadenas grandes	11.419.981	13.273.732	14.492.026	9,2	26,9	30,5
Cadenas medianas	2.542.408	2.986.981	3.272.933	9,6	28,7	36,0

**Cuadro 6.** Ventas a precios corrientes por metro cuadrado en pesos, según tipo de cadena. Variaciones porcentuales

Tipo de cadena	Monto en pesos			Variación porcentual		
	2014	2015		Mes anterior	Igual período año anterior	Del acumulado desde enero hasta cada mes del año respecto a igual período año anterior
	Marzo	Febrero	Marzo			
<b>Todas las cadenas</b>	<b>4.566</b>	<b>5.213</b>	<b>5.683</b>	<b>9,0</b>	<b>24,5</b>	<b>28,4</b>
Cadenas grandes	4.539	5.168	5.630	8,9	24,0	27,6
Cadenas medianas	4.696	5.425	5.927	9,3	26,2	32,3

**Cuadro 7. Ventas a precios corrientes por grupos de artículos, según jurisdicción.**

Período	Grupos de artículos										Otros	
	Total	Bebidas	Almacén	Panadería	Lácteos	Carnes	Verdulería y frutería	Alimentos preparados y rotisería	Artículos de limpieza y perfumería	Indumentaria, calzado y textiles para el hogar		Electrónicos y artículos para el hogar
<b>Total</b>												
	en miles de pesos											
2014 Marzo	13.962.389	1.476.464	3.636.450	502.980	1.629.340	1.475.930	543.043	215.859	1.965.683	353.008	793.538	1.370.094
2015 Febrero	16.260.713	1.921.578	3.787.617	534.278	1.874.897	1.555.175	611.340	243.225	2.298.292	423.806	934.708	2.075.797
Marzo	17.764.959	2.034.199	4.410.882	609.710	2.115.712	1.707.202	640.822	266.784	2.546.346	452.334	1.026.687	1.954.281
<b>Ciudad de Buenos Aires</b>												
2014 Marzo	2.344.231	277.581	562.681	130.536	334.110	239.497	112.987	50.717	320.720	35.582	97.206	182.614
2015 Febrero	2.577.134	351.403	546.155	133.987	363.457	242.619	118.643	55.290	358.807	39.541	113.775	253.457
Marzo	3.206.470	423.138	741.493	172.654	459.817	295.102	135.843	63.922	464.491	47.149	136.247	266.614
<b>24 partidos de la Provincia de Buenos Aires</b>												
2014 Marzo	3.737.011	463.139	1.012.434	144.906	460.284	320.289	116.003	61.351	532.828	83.549	241.897	300.331
2015 Febrero	4.212.609	577.424	957.350	149.085	509.312	328.050	126.882	67.882	613.209	95.191	275.155	513.069
Marzo	4.590.091	629.205	1.120.979	175.884	570.212	363.737	130.867	75.737	651.481	104.001	298.112	469.876
<b>Resto de Buenos Aires</b>												
2014 Marzo	1.655.593	174.378	424.648	57.913	219.473	160.755	68.149	16.151	252.258	39.170	98.725	143.973
2015 Febrero	2.072.132	253.676	483.325	75.390	267.381	180.703	86.189	21.490	314.361	52.788	123.196	213.633
Marzo	2.023.603	229.704	517.713	68.203	270.323	172.794	79.038	19.598	318.931	49.522	126.770	171.007
<b>Córdoba</b>												
2014 Marzo	717.538	70.935	175.884	18.008	61.087	73.838	30.357	7.758	80.420	22.325	59.330	117.596
2015 Febrero	828.192	91.855	201.420	18.257	67.723	73.939	32.822	8.492	90.166	23.862	58.241	161.415
Marzo	879.118	93.408	221.586	18.828	74.164	79.873	33.458	9.154	99.720	25.744	65.250	157.933
<b>Chubut</b>												
2014 Marzo	463.378	40.422	122.067	13.175	57.114	55.949	24.822	7.174	63.895	16.665	22.181	39.914
2015 Febrero	562.830	55.828	125.842	14.262	70.999	62.027	30.322	6.559	78.583	20.191	28.246	69.971
Marzo	594.355	56.316	140.683	15.398	79.635	66.867	31.254	7.317	83.169	21.537	29.365	62.814
<b>Entre Ríos</b>												
2014 Marzo	264.382	24.345	69.578	7.447	29.504	17.461	8.797	2.930	43.202	7.764	19.595	33.759
2015 Febrero	322.215	37.554	73.084	8.238	35.791	16.526	9.731	3.323	53.268	8.914	25.872	49.914
Marzo	340.253	35.739	84.915	9.575	41.162	17.650	10.462	3.732	57.143	9.396	25.552	44.927
<b>Mendoza</b>												
2014 Marzo	764.259	71.677	267.031	18.381	50.859	116.878	13.508	8.802	109.952	24.301	31.039	51.831
2015 Febrero	899.478	92.507	311.422	17.113	55.254	113.575	13.299	9.070	128.881	30.477	39.170	88.710
Marzo	965.922	96.095	344.572	18.875	60.997	124.720	14.516	9.950	138.705	32.792	40.021	84.679

Cuadro 7. (conclusión)

Período	Grupos de artículos										Otros	
	Total	Bebidas	Almacén	Panadería	Lácteos	Carnes	Verdulería y frutería	Alimentos preparados y rotisería	Artículos de limpieza y perfumería	Indumentaria, calzado y textiles para el hogar		Electrónicos y artículos para el hogar
en miles de pesos												
<b>Neuquén</b>												
2014 Marzo	464.437	42.365	117.412	11.325	48.953	67.716	18.895	8.902	61.790	17.718	24.164	45.197
2015 Febrero	578.471	56.602	114.906	13.946	70.776	75.560	22.443	11.529	77.920	24.758	30.250	79.781
Marzo	633.803	56.886	132.832	15.481	80.654	87.610	23.247	12.491	88.196	26.520	37.619	72.267
<b>Salta</b>												
2014 Marzo	272.159	25.311	75.780	6.913	23.021	41.077	4.847	3.481	41.481	7.005	15.784	27.459
2015 Febrero	321.669	34.865	69.369	6.694	26.024	44.720	5.122	3.696	48.745	8.803	16.119	57.512
Marzo	345.286	34.571	79.414	7.396	28.704	46.692	5.480	4.141	53.828	9.503	19.514	56.043
<b>Santa Fe</b>												
2014 Marzo	682.102	53.936	192.364	28.108	72.788	62.035	30.126	11.640	95.671	23.258	37.233	74.943
2015 Febrero	782.194	65.025	202.362	29.612	79.843	65.934	33.073	13.763	108.783	25.077	45.391	113.331
Marzo	832.475	66.655	225.521	33.990	88.365	72.457	34.892	15.210	117.260	27.127	46.857	104.141
<b>Tucumán</b>												
2014 Marzo	303.399	29.379	73.282	8.758	28.812	37.488	6.746	3.794	43.555	7.366	18.291	45.928
2015 Febrero	349.412	32.376	74.483	8.062	30.877	40.472	7.130	4.499	47.557	9.512	22.253	72.191
Marzo	392.038	38.148	89.475	9.008	34.765	44.495	7.746	5.095	52.785	10.352	25.571	74.598
<b>Otras provincias del Norte<sup>1</sup></b>												
2014 Marzo	764.313	69.030	168.678	20.961	67.374	83.607	22.820	18.725	105.343	21.361	43.198	143.216
2015 Febrero	928.679	100.526	204.490	22.692	79.908	99.180	26.914	20.876	126.908	23.799	45.993	177.393
Marzo	1.009.062	102.855	231.325	24.890	85.709	107.443	29.000	22.500	143.192	26.268	52.665	183.215
<b>Otras provincias del Centro y del Oeste<sup>2</sup></b>												
2014 Marzo	425.922	33.782	115.670	10.256	31.321	51.293	10.902	5.726	62.304	12.150	26.830	65.688
2015 Febrero	488.712	40.090	136.396	9.820	34.513	50.513	11.018	6.291	70.069	14.458	31.782	83.762
Marzo	532.404	42.151	155.295	10.922	39.271	54.333	12.340	7.095	78.373	16.068	34.737	81.819
<b>Otras provincias del Sur<sup>3</sup></b>												
2014 Marzo	1.103.665	100.184	258.941	26.293	144.640	148.047	74.084	8.708	152.264	34.794	58.065	97.645
2015 Febrero	1.336.986	131.847	287.013	27.120	183.039	161.357	87.752	10.465	181.035	46.435	79.265	141.658
Marzo	1.420.079	129.328	325.079	28.606	201.934	173.429	92.679	10.842	199.072	46.355	88.407	124.348

<sup>1</sup> Comprende las provincias de Corrientes, Chaco, Formosa, Jujuy, Misiones y Santiago del Estero.

<sup>2</sup> Comprende las provincias de Catamarca, La Rioja, San Juan y San Luis.

<sup>3</sup> Comprende las provincias de La Pampa, Río Negro, Santa Cruz y Tierra del Fuego.

**Cuadro 8.** Ventas totales, ventas por boca, ventas por metro cuadrado y ventas por operación a precios corrientes, según jurisdicción

Período	Ventas totales en miles de pesos	Número de bocas	Ventas por boca en miles de pesos	Superficie del área de ventas en m <sup>2</sup>	Ventas por m <sup>2</sup> en pesos	Número de operaciones	Ventas por operación en pesos
<b>Total</b>							
2014 Marzo	13.962.389	2.081	6.709	3.057.590	4.566	67.904.480	205,6
2015 Febrero	16.260.713	2.192	7.418	3.119.266	5.213	62.550.411	260,0
Marzo	17.764.959	2.195	8.093	3.126.095	5.683	67.984.830	261,3
<b>Ciudad de Buenos Aires</b>							
2014 Marzo	2.344.231	632	3.709	446.602	5.249	15.289.695	153,3
2015 Febrero	2.577.134	715	3.604	462.195	5.576	13.934.265	184,9
Marzo	3.206.470	716	4.478	462.320	6.936	16.562.390	193,6
<b>24 partidos de la Provincia de Buenos Aires</b>							
2014 Marzo	3.737.011	400	9.343	767.684	4.868	15.381.011	243,0
2015 Febrero	4.212.609	403	10.453	771.231	5.462	13.979.328	301,3
Marzo	4.590.091	403	11.390	771.231	5.952	15.001.146	306,0
<b>Resto de Buenos Aires</b>							
2014 Marzo	1.655.593	283	5.850	399.169	4.148	7.927.437	208,8
2015 Febrero	2.072.132	289	7.170	409.903	5.055	7.371.164	281,1
Marzo	2.023.603	289	7.002	409.903	4.937	7.487.567	270,3
<b>Córdoba</b>							
2014 Marzo	717.538	115	6.239	225.582	3.181	3.518.665	203,9
2015 Febrero	828.192	121	6.845	226.769	3.652	3.233.462	256,1
Marzo	879.118	121	7.265	226.769	3.877	3.417.910	257,2
<b>Chubut</b>							
2014 Marzo	463.378	50	9.268	96.727	4.791	1.951.952	237,4
2015 Febrero	562.830	52	10.824	103.150	5.456	1.809.188	311,1
Marzo	594.355	52	11.430	103.150	5.762	1.910.982	311,0
<b>Entre Ríos</b>							
2014 Marzo	264.382	36	7.344	51.730	5.111	1.422.976	185,8
2015 Febrero	322.215	38	8.479	52.358	6.154	1.302.157	247,4
Marzo	340.253	38	8.954	52.358	6.499	1.361.631	249,9
<b>Mendoza</b>							
2014 Marzo	764.259	121	6.316	193.844	3.943	3.802.877	201,0
2015 Febrero	899.478	120	7.496	193.105	4.658	3.663.447	245,5
Marzo	965.922	120	8.049	193.105	5.002	3.828.135	252,3
<b>Neuquén</b>							
2014 Marzo	464.437	55	8.444	86.823	5.349	1.491.605	311,4
2015 Febrero	578.471	51	11.343	96.643	5.986	1.693.120	341,7
Marzo	633.803	51	12.428	96.643	6.558	1.818.461	348,5
<b>Salta</b>							
2014 Marzo	272.159	40	6.804	72.035	3.778	1.597.648	170,3
2015 Febrero	321.669	41	7.846	72.169	4.457	1.335.058	240,9
Marzo	345.286	41	8.422	72.169	4.784	1.401.069	246,4
<b>Santa Fe</b>							
2014 Marzo	682.102	69	9.886	149.040	4.577	2.770.505	246,2
2015 Febrero	782.194	68	11.503	148.880	5.254	2.373.148	329,6
Marzo	832.475	68	12.242	148.880	5.592	2.516.726	330,8
<b>Tucumán</b>							
2014 Marzo	303.399	28	10.836	86.181	3.520	1.385.051	219,1
2015 Febrero	349.412	28	12.479	86.181	4.054	1.207.463	289,4
Marzo	392.038	28	14.001	86.181	4.549	1.364.255	287,4
<b>Otras provincias del Norte<sup>1</sup></b>							
2014 Marzo	764.313	84	9.099	237.561	3.217	4.455.091	171,6
2015 Febrero	928.679	100	9.287	251.468	3.693	4.406.358	210,8
Marzo	1.009.062	101	9.991	253.067	3.987	4.684.973	215,4
<b>Otras provincias del Centro y del Oeste<sup>2</sup></b>							
2014 Marzo	425.922	45	9.465	99.432	4.284	1.981.337	215,0
2015 Febrero	488.712	45	10.860	100.148	4.880	1.766.575	276,6
Marzo	532.404	45	11.831	100.148	5.316	1.897.585	280,6
<b>Otras provincias del Sur<sup>3</sup></b>							
2014 Marzo	1.103.665	123	8.973	145.180	7.602	4.928.630	223,9
2015 Febrero	1.336.986	121	11.049	145.066	9.216	4.475.678	298,7
Marzo	1.420.079	122	11.640	150.171	9.456	4.732.000	300,1

<sup>1</sup> Comprende las provincias de Corrientes, Chaco, Formosa, Jujuy, Misiones y Santiago del Estero.

<sup>2</sup> Comprende las provincias de Catamarca, La Rioja, San Juan y San Luis.

<sup>3</sup> Comprende las provincias de La Pampa, Río Negro, Santa Cruz y Tierra del Fuego.

El personal ocupado total en el mes de marzo de 2015 ascendió a 98.977 personas (cuadro 9).

Los salarios brutos promedio en el mes de marzo de 2015 fueron \$24.429 para Gerentes, supervisores y otro personal jerárquico y \$11.279 para Cajeros, administrativos, repositores y otros (cuadro 11).

**Cuadro 9.** Personal ocupado asalariado, por categoría. Todas las cadenas

	Cantidad de personal ocupado			Variación porcentual		
	2014	2015		Mes anterior	Igual período año anterior	Del acumulado desde enero hasta cada mes del año respecto a igual período año anterior
	Marzo	Febrero	Marzo			
<b>Total</b>	<b>99.646</b>	<b>100.624</b>	<b>98.977</b>	<b>-1,6</b>	<b>-0,7</b>	<b>0,4</b>
Gerentes, supervisores y otro personal jerárquico	11.947	11.878	11.959	0,7	0,1	-0,8
Cajeros, administrativos, repositores y otros	87.699	88.746	87.018	-1,9	-0,8	0,5

**Cuadro 10.** Sueldos y salarios brutos y contribuciones patronales, por categoría. Todas las cadenas

	Monto en miles de pesos			Variación porcentual		
	2014	2015		Mes anterior	Igual período año anterior	Del acumulado desde enero hasta cada mes del año respecto a igual período año anterior
	Marzo	Febrero	Marzo			
<b>Total</b>						
Sueldos y salarios brutos	990.617	1.302.769	1.273.647	-2,2	28,6	37,7
Contribuciones patronales	247.650	325.690	318.413	-2,2	28,6	37,7
<b>Gerentes, supervisores y otro personal jerárquico</b>						
Sueldos y salarios brutos	217.471	293.648	292.149	-0,5	34,3	42,0
Contribuciones patronales	54.368	73.413	73.037	-0,5	34,3	42,0
<b>Cajeros, administrativos, repositores y otros</b>						
Sueldos y salarios brutos	773.146	1.009.121	981.498	-2,7	26,9	36,5
Contribuciones patronales	193.282	252.277	245.376	-2,7	27,0	36,5

**Cuadro 11.** Sueldos y salarios brutos promedio, por categoría. Todas las cadenas

	Monto en pesos			Variación porcentual		
	2014	2015		Mes anterior	Igual período año anterior	Del acumulado desde enero hasta cada mes del año respecto a igual período año anterior
	Marzo	Febrero	Marzo			
<b>Total</b>	<b>9.941</b>	<b>12.947</b>	<b>12.868</b>	<b>-0,6</b>	<b>29,4</b>	<b>37,2</b>
Gerentes, supervisores y otro personal jerárquico	18.203	24.722	24.429	-1,2	34,2	43,1
Cajeros, administrativos, repositores y otros	8.816	11.371	11.279	-0,8	27,9	35,7



La variación de precios implícitos de la Encuesta de Supermercados refleja las modificaciones de un conjunto acotado de precios de productos y no, obviamente, del total de precios de la economía, por lo cual no puede tomarse como una medida de la inflación. Dado el marco metodológico propio de cada encuesta, resulta técnicamente inviable realizar una comparación con otros indicadores de evolución de precios elaborados por el INDEC.

Por citar un ejemplo, el Índice de Precios al Consumidor (IPC) toma en cuenta un número considerablemente mayor de bienes, además de una amplia gama de servicios, a la vez que incluye precios de venta no sólo en supermercados sino en diversos tipos de comercios más pequeños.

Los índices de precios de los supermercados se elaboran a partir de la información recolectada del operativo de Índice de Precios al Consumidor. En consecuencia, dado que a partir de octubre de 2014 está vigente el Índice de Precios al Consumidor Nacional urbano, base oct2013-sep2014=100, se presenta la serie tomando la nueva base.

**Cuadro 12.** Evolución del índice de precios implícitos de la encuesta de Supermercados base oct2013-sep2014=100

Período		
<b>2014</b>	<b>Abr</b>	102,6
	May	104,1
	Jun	105,8
	Jul	107,4
	Ago	109,3
	Sep	111,0
	Oct	112,5
	Nov	113,9
	Dic	114,9
<b>2015</b>	<b>Ene</b>	116,5
	Feb	117,6
	Mar	119,3
	Abr*	120,7

**Cuadro 13.** Índice de ventas a precios corrientes y constantes de la encuesta de Supermercados base oct2013-sep2014=100

Período	Precios Corrientes		Precios Constantes		
	Variación				
		Mensual		Mensual	
<b>2014</b>	<b>Abr</b>	99,0	///	96,4	///
	May	104,6	5,7	100,5	4,2
	Jun	105,6	1,0	99,9	-0,6
	Jul	106,6	0,9	99,2	-0,7
	Ago	113,2	6,2	103,5	4,3
	Sep	105,4	-6,9	94,9	-8,3
	Oct	118,1	12,1	104,9	10,6
	Nov	124,9	5,8	109,7	4,5
	Dic	147,7	18,3	128,6	17,2
<b>2015</b>	<b>Ene</b>	124,1	-16,0	106,5	-17,2
	Feb	117,5	-5,3	99,9	-6,2
	Mar	128,3	9,3	107,6	7,8
	Abr*	125,0	-2,6	103,5	-3,8

## Síntesis metodológica

Los cálculos requeridos para los índices originales de este informe requieren deflataciones. Para tal fin, se construyeron índices de precios Laspeyres, con ponderadores e índices del IPC dentro de cada Grupo de artículos. Un detalle con fórmulas aparece en [www.indec.gov.ar](http://www.indec.gov.ar) / Comercio y servicios / Comercio/ Supermercados / Descripción de la Construcción de los Índices.

### Cuadro 12

- **Cálculo del índice de precios implícitos.** El valor mensual surge como cociente entre el índice de precios corrientes y el índice de precios constantes, ambos con base oct2013-sep2014=100.

### Cuadro 13

- **Cálculo de la serie a Precios Corrientes.** La serie utiliza como base la facturación promedio del período oct2013-sep2014=100.

- **Cálculo de la serie a precios constantes.** La serie se calcula dividiendo la facturación de cada mes a precios promedio del período oct2013-sep2014=100 por la facturación del período base.

### Acerca de la desestacionalización del Índice de Supermercados

Tal como se mencionó en la página 9, dado que hasta el mes de diciembre de 2013 los índices de supermercados eran contruídos a partir de ponderadores y deflatores provenientes del IPC-GBA base abril 2008=100 y que a partir del presente comunicado estas ponderaciones y deflatores surgen del IPCNU base oct2013-sep2014=100, aparece una inevitable discontinuidad en la serie, que se deriva de la no comparabilidad entre los índices de precios mencionados, que impiden el empalme de la misma.

Esto hace que las series de índices de Supermercados desestacionalizada se vea discontinuada ya que son necesarios 5 años de datos mensuales para la desestacionalización de series económicas.

### Signos convencionales

- \* Dato provisorio
- Dato igual a cero
- Dato ínfimo, menos de la mitad del último dígito mostrado
- . Dato no registrado
- ... Dato no disponible a la fecha de presentación de los resultados
- /// Dato que no corresponde presentar debido a la naturaleza de las cosas o del cálculo
- s Dato confidencial por aplicación de las reglas del secreto estadístico
- e Dato estimado por extrapolación, proyección o imputación

Los 24 partidos de la provincia de Buenos Aires comprenden: Almirante Brown, Avellaneda, Berazategui, Esteban Echeverría, Ezeiza, Florencio Varela, General San Martín, Hurlingham, Ituzaingó, José C. Paz, La Matanza, Lanús, Lomas de Zamora, Malvinas Argentinas, Merlo, Moreno, Morón, Quilmes, San Fernando, San Isidro, San Miguel, Tigre, Tres de Febrero y Vicente López.

Este relevamiento, de periodicidad mensual, es representativo de la actividad de una nómina de empresas de supermercados que cuentan por lo menos con alguna boca de expendio cuya superficie de ventas supera los 300 m<sup>2</sup>.

Los datos que aquí se presentan tienen carácter provisorio, dado que la información se recopila y actualiza permanentemente, pudiendo ser modificados de acuerdo con nueva información suministrada por las empresas.