



**Comercio**  
Vol. 9, n° 16



# Encuesta de supermercados

Marzo de 2025

# Informes técnicos. Vol. 9, nº 122

ISSN 2545-6636

## Comercio. Vol. 9, nº 16

Encuesta de supermercados

Marzo de 2025

ISSN 2545-6652

Instituto Nacional de Estadística y Censos (INDEC)

**Dirección:** Marco Lavagna

**Dirección Técnica:** Pedro Ignacio Lines

**Dirección General de Difusión y Comunicación:** María Silvina Viazzi

**Coordinación de Producción Gráfica y Editorial:** Marcelo Costanzo

Este informe técnico fue producido por los equipos de trabajo de:

**Dirección Nacional de Estadísticas Económicas**

Carolina Plat

**Dirección de Estadísticas de Comercio y Servicios**

Facundo Zunino



Queda hecho el depósito que fija la Ley 11.723

Esta publicación utiliza una licencia Creative Commons.  
Se permite su reproducción con atribución de la fuente.

Buenos Aires, mayo de 2025

### Signos convencionales:

- \* Dato provisorio
- ° Dato estimado por extrapolación, proyección
- i Dato estimado por imputación
- u Dato de calidad inferior al estándar
- Cero absoluto
- . Dato no registrado
- ... Dato no disponible a la fecha de presentación de los resultados
- /// Dato que no corresponde presentar
- s Dato confidencial por aplicación de las reglas del secreto estadístico

### Publicaciones del INDEC

Las publicaciones editadas por el Instituto Nacional de Estadística y Censos pueden ser consultadas en [www.indec.gov.ar](http://www.indec.gov.ar) y en el Centro Estadístico de Servicios, ubicado en Av. Presidente Julio A. Roca 609 C1067ABB, Ciudad Autónoma de Buenos Aires, Argentina. El horario de atención al público es de 9:30 a 16:00.

También pueden solicitarse al teléfono (54-11) 5031-4632

Correo electrónico: [ces@indec.gov.ar](mailto:ces@indec.gov.ar)

Sitio web: [www.indec.gov.ar](http://www.indec.gov.ar)

X: @INDECArgentina

Facebook: /INDECArgentina

Instagram: @indecargentina

Spotify: /INDECArgentina

Calendario anual anticipado de informes:

[www.indec.gov.ar/indec/web/Calendario-Fecha-0](http://www.indec.gov.ar/indec/web/Calendario-Fecha-0)

Índice

Pág.

**Resumen ejecutivo** ..... 3

**Gráfico 1.** Índice de ventas totales a precios constantes. Serie original, desestacionalizada y tendencia-ciclo, base año 2017=100, en números índice. Enero 2017-marzo 2025..... 5

**Gráfico 2.** Ventas totales a precios corrientes por grupo de artículos, composición porcentual. Marzo de 2025..... 6

**Gráfico 3.** Ventas totales a precios corrientes por medio de pago, composición porcentual. Marzo de 2025..... 7

**Gráfico 4.** Ventas totales a precios corrientes por canal de venta, composición porcentual. Marzo de 2025..... 8

**Infografía.** Ventas totales a precios corrientes por habitante según jurisdicción, en pesos. Marzo de 2025 ..... 10

**Cuadro 1.** Índice de ventas totales a precios constantes. Serie original, desestacionalizada y tendencia-ciclo, base año 2017=100, en números índice y variación porcentual. Enero 2024-marzo 2025..... 4

**Cuadro 2.** Índice de ventas totales a precios corrientes e índice de precios implícitos, base año 2017=100, en números índice y variación porcentual. Enero 2024-marzo 2025..... 5

**Cuadro 3.** Ventas totales a precios corrientes por grupo de artículos, en miles de pesos, variación y composición porcentual. Marzo de 2025 .....6

**Cuadro 4.** Ventas totales a precios corrientes por medio de pago, en miles de pesos, variación y composición porcentual. Marzo de 2025..... 7

**Cuadro 5.** Ventas totales a precios corrientes por canal de venta, en miles de pesos, variación y composición porcentual. Marzo de 2025 .....8

**Cuadro 6.** Ventas totales a precios corrientes por metro cuadrado según superficie total del salón de ventas, en miles de pesos, variación y composición porcentual, metros cuadrados y pesos. Marzo de 2025..... 9

**Cuadro 7.** Ventas totales a precios corrientes por jurisdicción, en miles de pesos, variación y composición porcentual. Marzo de 2025..... 9

**Cuadro 8.** Ventas totales a precios corrientes por boca de expendio y cantidad de operaciones, según jurisdicción, en miles de pesos, unidades, metro cuadrado y pesos. Marzo de 2025..... 11

**Cuadro 9.** Personal ocupado, costo laboral y sueldos y salarios promedio, en miles de pesos, pesos y variación porcentual. Marzo de 2025..... 12

**Enlace a más detalles**..... 13

**Índice de cuadros web** ..... 13

**Aspectos metodológicos** ..... 13

**Ajuste estacional** ..... 14



### Encuesta de supermercados

Marzo de 2025

#### Resumen ejecutivo

#### Nivel general. Ventas a precios constantes



#### Nivel general. Ventas a precios corrientes



**v.im.**  
Desestacionalizado  
Variación intermensual (respecto al mes anterior)

**v.ia.**  
Variación interanual  
(respecto al mismo mes del año anterior)

**v.ai.**  
Variación acumulada interanual  
(acumulado del año respecto a igual acumulado del año anterior)

## Encuesta de supermercados

Marzo de 2025

En marzo de 2025, el índice de ventas totales a precios constantes muestra un aumento de 3,0% respecto a igual mes de 2024. El acumulado enero-marzo de 2025 presenta una variación creciente de 2,9% respecto a igual período de 2024.

En marzo de 2025, el índice de la serie desestacionalizada muestra un aumento de 1,8% respecto al mes anterior y el índice serie tendencia-ciclo registra una variación positiva de 0,6% respecto al mes anterior.<sup>1</sup>

**Cuadro 1. Índice de ventas totales a precios constantes. Serie original, desestacionalizada y tendencia-ciclo, base año 2017=100, en números índice y variación porcentual. Enero 2024-marzo 2025**

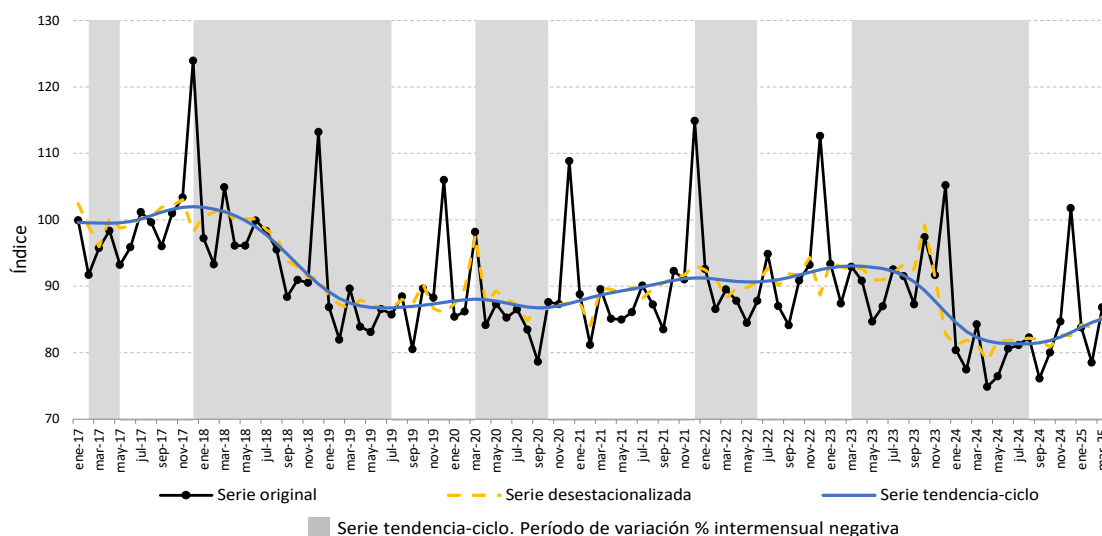
Periodo	Serie original			Serie desestacionalizada <sup>(1)</sup>		Serie tendencia-ciclo	
	Índice de ventas totales a precios constantes	Variación porcentual		Índice de ventas totales a precios constantes	Variación porcentual respecto al mes anterior	Índice de ventas totales a precios constantes	Variación porcentual respecto al mes anterior
		respecto al mismo mes del año anterior	acumulada del año respecto a igual acumulado del año anterior				
	Números índice	%	%	Números índice	%	Números índice	%
2024*							
Enero	80,4	-13,9	-13,9	81,1	-2,0	84,5	-1,8
Febrero	77,5	-11,4	-12,7	81,9	1,0	83,2	-1,5
Marzo	84,3	-9,3	-11,5	81,3	-0,7	82,3	-1,1
Abril	74,9	-17,6	-13,0	78,8	-3,2	81,7	-0,7
Mayo	76,4	-9,8	-12,4	81,9	3,9	81,5	-0,3
Junio	80,6	-7,3	-11,6	81,8	-0,1	81,3	-0,1
Julio	81,2	-12,3	-11,7	81,9	0,2	81,3	-0,0
Agosto	82,3	-10,1	-11,5	82,2	0,3	81,3	0,0
Septiembre	76,1	-12,8	-11,6	82,0	-0,2	81,5	0,2
Octubre	80,0	-17,8	-12,3	80,8	-1,4	81,8	0,4
Noviembre	84,7	-7,6	-11,9	82,7	2,3	82,3	0,6
Diciembre	101,8	-3,3	-11,0	82,6	-0,1	83,0	0,9
2025*							
Enero	83,8	4,2	4,2	84,2	1,9	83,8	0,9
Febrero	78,5	1,4	2,8	83,8	-0,4	84,6	0,9
Marzo	86,8	3,0	2,9	85,4	1,8	85,1	0,6

<sup>(1)</sup> Cabe recordar que la serie desestacionalizada contiene el efecto de la componente irregular, cuyas fluctuaciones se han visto incrementadas desde el inicio de la pandemia.

**Fuente:** INDEC, Dirección Nacional de Estadísticas Económicas. Dirección de Estadísticas de Comercio y Servicios.

<sup>1</sup> Para una interpretación integral de los resultados de la serie desestacionalizada y de la tendencia-ciclo, ver "Aspectos metodológicos" de la Encuesta de Supermercados en este mismo informe técnico.

**Gráfico 1. Índice de ventas totales a precios constantes. Serie original, desestacionalizada y tendencia-ciclo, base año 2017=100, en números índice. Enero 2017-marzo 2025**



**Nota:** el sombreado con color gris representa las variaciones intermensuales negativas de la serie tendencia-ciclo, pero no necesariamente indica un cambio en el ciclo económico.

**Fuente:** INDEC, Dirección Nacional de Estadísticas Económicas. Dirección de Estadísticas de Comercio y Servicios.

**Cuadro 2. Índice de ventas totales a precios corrientes e Índice de precios implícitos, base año 2017=100, en números índice y variación porcentual. Enero 2024-marzo 2025**

Período	Índice de ventas totales a precios corrientes	Variación porcentual		Índice de precios implícitos	Variación porcentual	
		respecto al mismo mes del año anterior	acumulada del año respecto a igual acumulado del año anterior		respecto al mismo mes del año anterior	respecto al mes anterior
	Números índice	%		Números índice	%	
2024*						
Enero	3.596,8	248,0	248,0	4.473,7	304,1	25,7
Febrero	3.894,8	274,7	261,4	5.027,9	322,8	12,4
Marzo	4.645,4	291,8	272,5	5.512,6	332,1	9,6
Abril	4.358,8	246,1	265,1	5.821,5	319,7	5,6
Mayo	4.612,6	263,3	264,7	6.034,5	302,6	3,7
Junio	5.004,5	260,0	263,8	6.208,3	288,5	2,9
Julio	5.185,6	229,1	257,5	6.389,7	275,3	2,9
Agosto	5.447,0	210,5	249,7	6.619,9	245,3	3,6
Septiembre	5.174,9	173,2	238,0	6.797,3	213,3	2,7
Octubre	5.544,7	139,8	222,6	6.927,1	191,7	1,9
Noviembre	5.957,0	138,7	210,4	7.033,5	158,4	1,5
Diciembre	7.274,2	94,2	189,7	7.146,9	100,8	1,6
2025*						
Enero	6.107,2	69,8	69,8	7.288,4	62,9	2,0
Febrero	5.854,4	50,3	59,7	7.456,5	48,3	2,3
Marzo	6.680,0	43,8	53,6	7.693,5	39,6	3,2

**Nota:** el índice de precios implícitos de las ventas totales en los supermercados es un índice tipo Paasche, es decir, mide una canasta de bienes de ponderaciones móviles. En consecuencia, cuando se realizan comparaciones respecto a un período distinto de la base (año 2017=100), la variación de precios resultante se verá afectada por los cambios en la composición de la canasta de bienes considerada en cada período. Por lo tanto, las variaciones que se presentan en este cuadro son aproximadas y no pueden compararse con las de un índice de precios tipo Laspeyres.

**Fuente:** INDEC, Dirección Nacional de Estadísticas Económicas. Dirección de Estadísticas de Comercio y Servicios.

## Ventas totales a precios corrientes por grupo de artículos, medio de pago, canal de venta y tamaño según superficie total

Las ventas totales a precios corrientes, para marzo de 2025 relevadas en la Encuesta de Supermercados, sumaron 2.046.122,3 millones de pesos, lo que representa un incremento de 43,8% respecto al mismo mes del año anterior.

En las ventas totales a precios corrientes, durante marzo de 2025, los grupos de artículos con los aumentos más significativos, según su variación interanual, fueron: "Indumentaria, calzado y textiles para el hogar", con 116,2%; "Electrónicos y artículos para el hogar", con 84,9%; "Alimentos preparados y rotisería", con 76,7%; y "Carnes", con 70,7%.

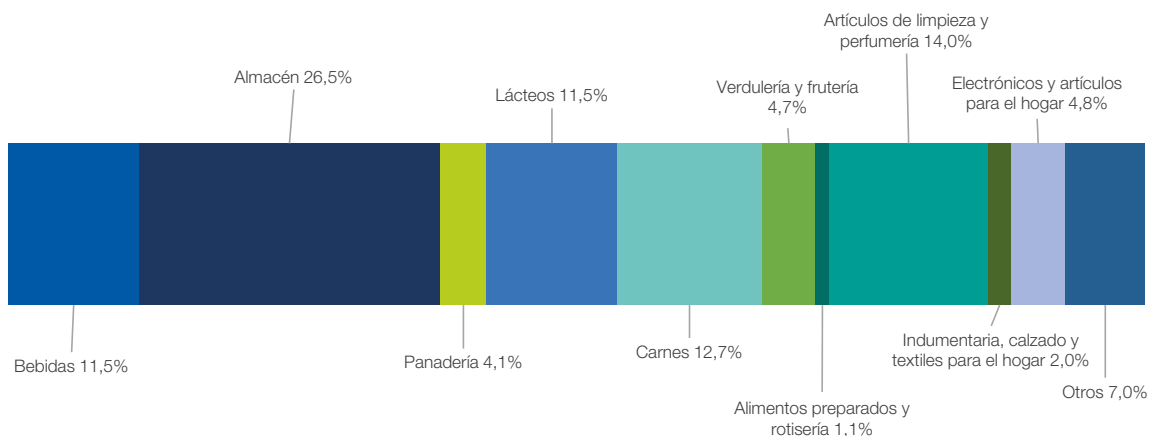
**Cuadro 3. Ventas totales a precios corrientes por grupo de artículos, en miles de pesos, variación y composición porcentual. Marzo de 2025**

Grupo de artículos	Ventas totales a precios corrientes	Variación porcentual respecto al mismo mes del año anterior	Composición porcentual
	Miles de pesos	%	%
<b>Total</b>	<b>2.046.122.311</b>	<b>43,8</b>	<b>100,0</b>
Bebidas	234.303.095	32,6	11,5
Almacén	543.188.825	28,8	26,5
Panadería	83.071.626	42,3	4,1
Lácteos	234.923.273	51,2	11,5
Carnes	260.871.885	70,7	12,7
Verdulería y frutería	96.819.819	62,1	4,7
Alimentos preparados y rotisería	23.403.238	76,7	1,1
Artículos de limpieza y perfumería	287.443.768	31,1	14,0
Indumentaria, calzado y textiles para el hogar	40.866.371	116,2	2,0
Electrónicos y artículos para el hogar	97.384.219	84,9	4,8
Otros	143.846.192	52,6	7,0

**Nota:** los totales por suma pueden no coincidir por redondeo en las cifras parciales.

**Fuente:** INDEC, Dirección Nacional de Estadísticas Económicas. Dirección de Estadísticas de Comercio y Servicios.

**Gráfico 2. Ventas totales a precios corrientes por grupo de artículos, composición porcentual. Marzo de 2025**

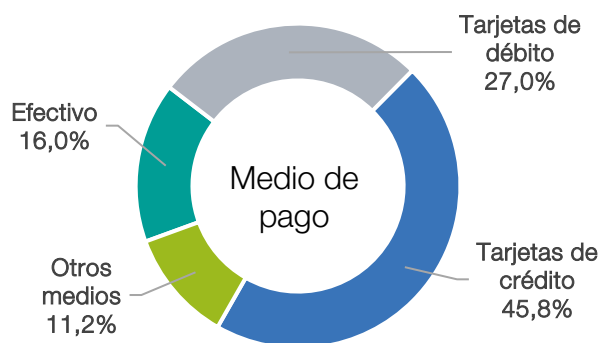


**Fuente:** INDEC, Dirección Nacional de Estadísticas Económicas. Dirección de Estadísticas de Comercio y Servicios.

Las ventas en los supermercados se pueden discriminar según el medio de pago con el que se realizan, los cuales comprenden efectivo, tarjeta de crédito, tarjeta de débito u otros medios de pago como vales, cuponeras, ticket canasta, *gift card*, código QR, entre otros.

En marzo de 2025, las ventas a precios corrientes realizadas en efectivo fueron de 326.858.964 miles de pesos, lo que representa el 16,0% de las ventas totales y muestra un aumento de 17,8% respecto a marzo de 2024. Por su parte, las efectuadas mediante tarjeta de débito sumaron 552.668.525 miles de pesos, lo que representa el 27,0% de las ventas totales y una variación positiva de 25,9% respecto al mismo mes del año anterior. Las ventas a precios corrientes abonadas con tarjeta de crédito sumaron un total de 937.539.226 miles de pesos, lo que representa el 45,8% de las ventas totales y una variación porcentual respecto a marzo de 2024 de 58,2%. Por último, las realizadas mediante otros medios de pago fueron de 229.055.596 miles de pesos, lo que representa el 11,2% del total y muestra un aumento de 101,3% respecto al mismo mes del año anterior.

**Gráfico 3. Ventas totales a precios corrientes por medio de pago, composición porcentual. Marzo de 2025**



**Fuente:** INDEC, Dirección Nacional de Estadísticas Económicas. Dirección de Estadísticas de Comercio y Servicios.

**Cuadro 4. Ventas totales a precios corrientes por medio de pago, en miles de pesos, variación y composición porcentual. Marzo de 2025**

Medio de pago	Ventas totales a precios corrientes	Variación porcentual respecto al mismo mes del año anterior	Composición porcentual
	Miles de pesos	%	%
<b>Total</b>	<b>2.046.122.311</b>	<b>43,8</b>	<b>100,0</b>
Efectivo	326.858.964	17,8	16,0
Tarjetas de débito	552.668.525	25,9	27,0
Tarjetas de crédito	937.539.226	58,2	45,8
Otros medios	229.055.596	101,3	11,2

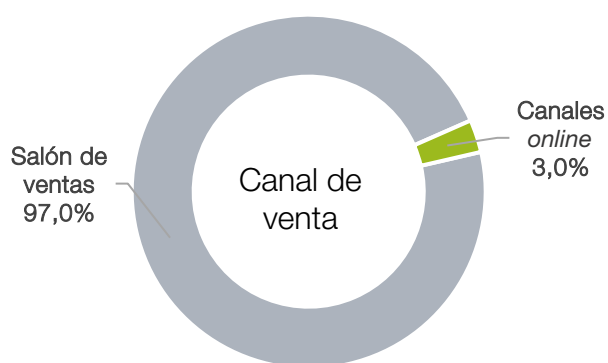
**Nota:** los totales por suma pueden no coincidir por redondeo en las cifras parciales.

**Fuente:** INDEC, Dirección Nacional de Estadísticas Económicas. Dirección de Estadísticas de Comercio y Servicios.

Las ventas de los supermercados que se efectúan en el salón de ventas son aquellas compras realizadas por parte de los consumidores en forma presencial en el salón comercial. Por otro lado, las compras que se realizan por canales *online* son aquellas ventas concretadas a través de internet y telefónicamente.

En marzo de 2025, las ventas a precios corrientes en el salón de ventas fueron de 1.985.161.040 miles de pesos, lo que representa el 97,0% de las ventas totales y muestra un aumento de 43,4% respecto a marzo de 2024. Por su parte, las ventas a precios corrientes por el canal *online* sumaron 60.961.271 miles de pesos, lo que representa el 3,0% de las ventas totales, con un incremento de 57,6% respecto al mismo mes del año anterior.

**Gráfico 4. Ventas totales a precios corrientes por canal de venta, composición porcentual. Marzo de 2025**



**Fuente:** INDEC, Dirección Nacional de Estadísticas Económicas. Dirección de Estadísticas de Comercio y Servicios.

**Cuadro 5. Ventas totales a precios corrientes por canal de venta, en miles de pesos, variación porcentual y composición porcentual. Marzo de 2025**

Canal de venta	Ventas totales a precios corrientes	Variación porcentual respecto al mismo mes del año anterior	Composición porcentual
		Miles de pesos	%
<b>Total</b>	<b>2.046.122.311</b>	<b>43,8</b>	<b>100,0</b>
Salón de ventas	1.985.161.040	43,4	97,0
Canales <i>online</i>	60.961.271	57,6	3,0

**Nota:** los totales por suma pueden no coincidir por redondeo en las cifras parciales.

**Fuente:** INDEC, Dirección Nacional de Estadísticas Económicas. Dirección de Estadísticas de Comercio y Servicios.

El panel que compone la Encuesta de Supermercados, en el mes de referencia, es de 94 empresas con 3.168 bocas de expendio.

Las ventas a precios corrientes de marzo de 2025 totalizaron 2.046.122.311 miles de pesos. De ese total, 1.744.818.714 miles de pesos (85,3%) corresponden a los supermercados que tienen una suma total de la superficie del salón de ventas de todas sus bocas de expendio mayor a 100.000 m<sup>2</sup>; y 301.303.598 miles de pesos (14,7%) corresponden a los supermercados que tienen una suma total de la superficie del salón de ventas de todas sus bocas de expendio menor o igual a 100.000 m<sup>2</sup>.

Las ventas totales en pesos a precios corrientes por metro cuadrado en marzo de 2025 en los supermercados con una superficie total mayor a 100.000 m<sup>2</sup> totalizaron 612.732 pesos y en aquellos con superficie menor o igual a 100.000 m<sup>2</sup>, 552.253 pesos. La variación porcentual respecto al mismo mes del año anterior es 41,4% en el caso de los supermercados con una superficie total mayor a 100.000 m<sup>2</sup> y de 48,4% en lo que respecta a los supermercados con una superficie total menor o igual a 100.000 m<sup>2</sup>.

**Cuadro 6. Ventas totales a precios corrientes por metro cuadrado según superficie total del salón de ventas, en miles de pesos, variación y composición porcentual, metros cuadrados y pesos. Marzo de 2025**

Superficie total del salón de ventas <sup>(1)</sup>	Cantidad de empresas	Ventas totales a precios corrientes	Variación porcentual respecto al mismo mes del año anterior	Composición porcentual	Superficie del área de ventas	Ventas totales a precios corrientes por m <sup>2</sup>	Variación porcentual respecto al mismo mes del año anterior
		Miles de pesos	%		m <sup>2</sup>	Pesos	%
<b>Total</b>	<b>94</b>	<b>2.046.122.311</b>	<b>43,8</b>	<b>100,0</b>	<b>3.393.196</b>	<b>603.007</b>	<b>42,4</b>
Mayor a 100.000 m <sup>2</sup>	9	1.744.818.714	42,9	85,3	2.847.606	612.732	41,4
Menor o igual a 100.000 m <sup>2</sup>	85	301.303.598	49,2	14,7	545.590	552.253	48,4

<sup>(1)</sup> Suma de la superficie total del salón de ventas de todas las bocas de expendio medida en metros cuadrados; excluye las playas de estacionamiento, depósitos, sanitarios, área de administración, área de juegos infantiles, cafeterías o similares.

**Nota:** los totales por suma pueden no coincidir por redondeo en las cifras parciales.

**Fuente:** INDEC, Dirección Nacional de Estadísticas Económicas. Dirección de Estadísticas de Comercio y Servicios.

## Ventas totales a precios corrientes por jurisdicción

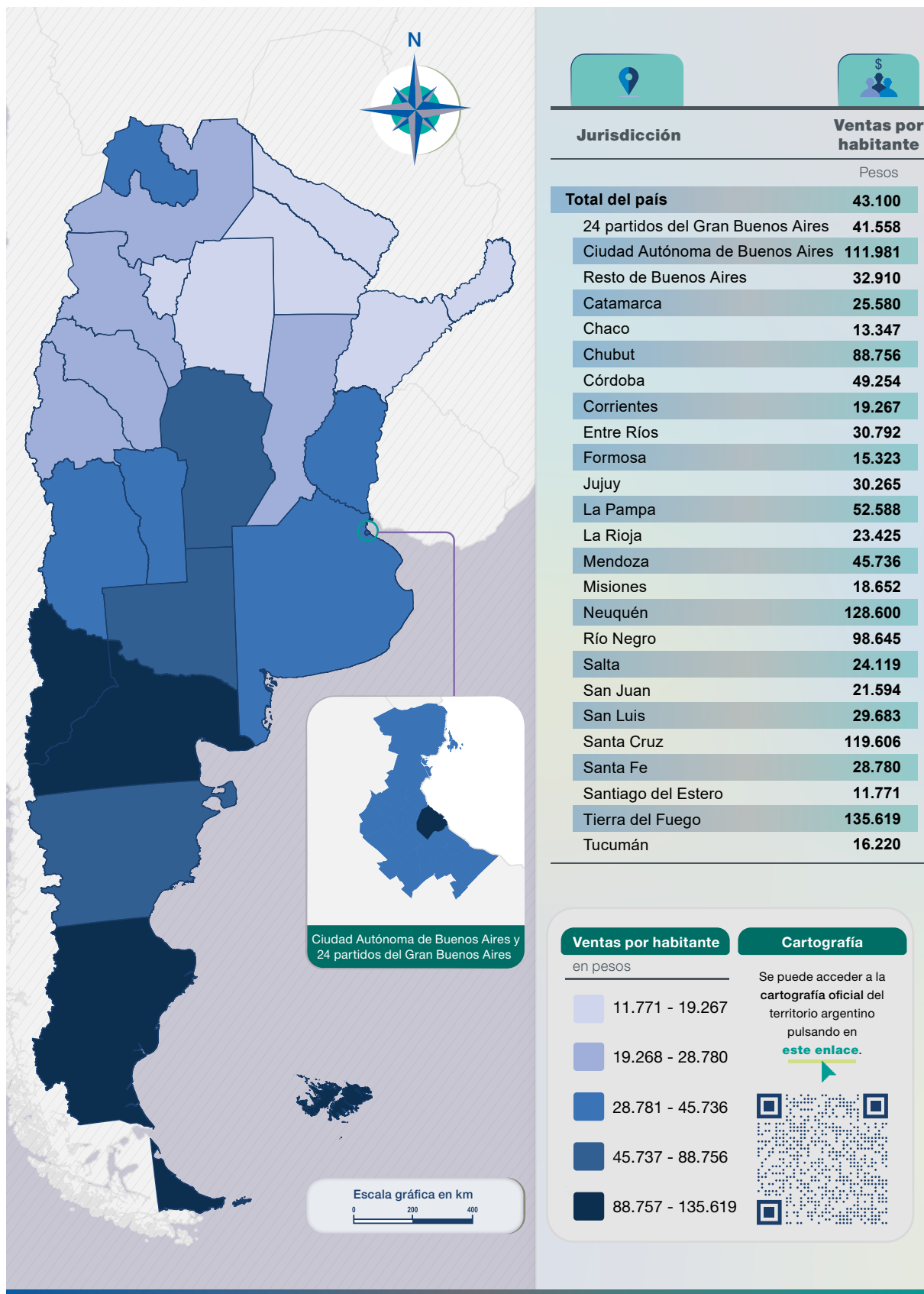
Las jurisdicciones donde se registraron las subas más importantes, en términos de variación porcentual, de las ventas a precios corrientes fueron: “Río Negro”, con 57,7%; “Tierra del Fuego”, con 57,5%; “Neuquén”, con 54,3%; “Misiones”, con 50,2%; y “Resto de Buenos Aires”, con 49,8%.

**Cuadro 7. Ventas totales a precios corrientes por jurisdicción, en miles de pesos, variación y composición porcentual. Marzo de 2025**

Jurisdicción	Ventas totales a precios corrientes	Variación porcentual respecto al mismo mes del año anterior	Composición porcentual
	Miles de pesos	%	
<b>Total</b>	<b>2.046.122.311</b>	<b>43,8</b>	<b>100,0</b>
Ciudad Autónoma de Buenos Aires	345.649.613	44,5	16,9
24 partidos del Gran Buenos Aires	492.227.769	41,2	24,1
Resto de Buenos Aires	214.417.570	49,8	10,5
Catamarca	11.061.724	35,4	0,5
Chaco	16.827.435	35,3	0,8
Chubut	59.391.358	49,3	2,9
Córdoba	194.339.193	41,5	9,5
Corrientes	22.462.222	45,3	1,1
Entre Ríos	44.556.694	27,6	2,2
Formosa	9.619.808	36,6	0,5
Jujuy	24.554.678	37,2	1,2
La Pampa	19.606.763	41,2	1,0
La Rioja	9.806.817	44,1	0,5
Mendoza	95.451.663	35,4	4,7
Misiones	24.759.798	50,2	1,2
Neuquén	90.620.914	54,3	4,4
Río Negro	78.294.389	57,7	3,8
Salta	36.421.276	36,9	1,8
San Juan	17.747.057	33,8	0,9
San Luis	16.004.516	35,0	0,8
Santa Cruz	49.165.643	48,6	2,4
Santa Fe	105.551.814	46,4	5,2
Santiago del Estero	12.087.725	47,6	0,6
Tierra del Fuego	26.435.741	57,5	1,3
Tucumán	29.060.134	37,9	1,4

**Nota:** los totales por suma pueden no coincidir por redondeo en las cifras parciales.

**Fuente:** INDEC, Dirección Nacional de Estadísticas Económicas. Dirección de Estadísticas de Comercio y Servicios.



Fuente: INDEC, Dirección Nacional de Estadísticas Económicas. Dirección de Estadísticas de Comercio y Servicios.

**Cuadro 8. Ventas totales a precios corrientes por boca de expendio y cantidad de operaciones, según jurisdicción, en miles de pesos, unidades, metro cuadrado y pesos. Marzo de 2025**

Jurisdicción	Ventas totales	Cantidad de bocas	Ventas por boca	Superficie del área de ventas	Ventas por m <sup>2</sup>	Cantidad de operaciones	Ventas por operación
	Miles de pesos	Unidades	Miles de pesos	m <sup>2</sup>	Pesos	Unidades	Pesos
<b>Total</b>	<b>2.046.122.311</b>	<b>3.168</b>	<b>645.872</b>	<b>3.393.196</b>	<b>603.007</b>	<b>72.137.439</b>	<b>28.364</b>
Ciudad Autónoma de Buenos Aires	345.649.613	958	360.803	460.344	750.850	18.926.291	18.263
24 partidos del Gran Buenos Aires	492.227.769	572	860.538	765.899	642.680	14.321.316	34.370
Resto de Buenos Aires	214.417.570	357	600.609	401.634	533.863	6.498.226	32.996
Catamarca	11.061.724	13	850.902	19.120	578.542	541.624	20.423
Chaco	16.827.435	28	600.980	37.394	450.004	648.524	25.947
Chubut	59.391.358	53	1.120.592	78.217	759.318	1.703.089	34.873
Córdoba	194.339.193	269	722.451	377.927	514.225	6.355.151	30.580
Corrientes	22.462.222	57	394.074	59.124	379.918	1.278.431	17.570
Entre Ríos	44.556.694	105	424.349	90.622	491.676	1.826.985	24.388
Formosa	9.619.808	17	565.871	32.504	295.958	538.524	17.863
Jujuy	24.554.678	39	629.607	57.210	429.205	800.829	30.662
La Pampa	19.606.763	26	754.106	25.811	759.628	537.536	36.475
La Rioja	9.806.817	16	612.926	16.733	586.076	328.515	29.852
Mendoza	95.451.663	167	571.567	255.382	373.760	3.061.573	31.177
Misiones	24.759.798	17	1.456.459	35.716	693.232	1.699.358	14.570
Neuquén	90.620.914	69	1.313.347	98.126	923.512	2.128.914	42.567
Río Negro	78.294.389	83	943.306	89.551	874.296	2.462.203	31.799
Salta	36.421.276	57	638.970	73.739	493.920	1.209.857	30.104
San Juan	17.747.057	26	682.579	49.976	355.112	515.467	34.429
San Luis	16.004.516	16	1.000.282	32.168	497.529	485.341	32.976
Santa Cruz	49.165.643	36	1.365.712	49.112	1.001.092	1.197.146	41.069
Santa Fe	105.551.814	112	942.427	168.919	624.865	3.102.919	34.017
Santiago del Estero	12.087.725	22	549.442	27.067	446.585	445.450	27.136
Tierra del Fuego	26.435.741	19	1.391.355	24.659	1.072.051	640.036	41.304
Tucumán	29.060.134	34	854.710	66.241	438.703	884.134	32.868

**Nota:** los totales por suma pueden no coincidir por redondeo en las cifras parciales.

**Fuente:** INDEC, Dirección Nacional de Estadísticas Económicas. Dirección de Estadísticas de Comercio y Servicios.

## Personal ocupado asalariado, salarios brutos y contribuciones patronales

El personal ocupado total, en marzo de 2025, alcanzó los 99.080 asalariados, de los cuales 10.928 poseen cargos jerárquicos, que representan el 11,0% del total de ocupados. El 89,0% restante se compone de cajeros, administrativos y repositores, que suman un total de 88.152 ocupados.

El costo laboral del mes alcanzó los 195.021.999 miles de pesos, lo que representa una variación respecto a marzo de 2024 de 81,7%. Los sueldos y salarios brutos, en marzo de 2025, fueron de 153.327.053 miles de pesos, lo que muestra una variación respecto al mismo mes del año anterior de 77,9%. Las contribuciones patronales fueron de 41.694.946 miles de pesos y su variación respecto a marzo de 2024 fue de 97,4%.

Los salarios brutos promedio en marzo de 2025 fueron de 3.755.093 pesos para “Gerentes, supervisores y otro personal jerárquico” y de 1.273.838 pesos para “Cajeros, administrativos, repositores y otros”. En el caso de los asalariados de mayor jerarquía que componen este panel, hubo una variación porcentual de 105,9% en marzo de 2025 respecto al mismo mes del año anterior. Asimismo, los “Cajeros, administrativos, repositores y otros” alcanzaron una variación porcentual respecto de marzo de 2024 de 71,1%.

**Cuadro 9. Personal ocupado, costo laboral y sueldos y salarios promedio, en miles de pesos, pesos y variación porcentual. Marzo de 2025**

Personal ocupado, costo laboral y sueldos y salarios promedio	Unidad de medida	Total	Variación porcentual	
			respecto al mismo mes del año anterior	respecto al mes anterior
			%	
<b>Personal ocupado</b>		<b>99.080</b>	<b>-0,8</b>	<b>-0,8</b>
Gerentes, supervisores y otro personal jerárquico		10.928	-0,4	-0,1
Cajeros, administrativos, repositores y otros		88.152	-0,8	-0,9
<b>Costo laboral</b>	Miles de pesos	<b>195.021.999</b>	<b>81,7</b>	<b>11,3</b>
<b>Sueldos y salarios brutos <sup>(1)</sup></b>	Miles de pesos	<b>153.327.053</b>	<b>77,9</b>	<b>9,3</b>
<b>Contribuciones patronales</b>	Miles de pesos	<b>41.694.946</b>	<b>97,4</b>	<b>19,2</b>
<b>Gerentes, supervisores y otro personal jerárquico</b>	Miles de pesos	<b>51.789.645</b>	<b>106,9</b>	<b>19,6</b>
Sueldos y salarios brutos	Miles de pesos	41.035.655	105,1	17,8
Contribuciones patronales	Miles de pesos	10.753.990	113,7	27,2
<b>Cajeros, administrativos, repositores y otros</b>	Miles de pesos	<b>143.232.354</b>	<b>74,1</b>	<b>8,5</b>
Sueldos y salarios brutos	Miles de pesos	112.291.398	69,7	6,5
Contribuciones patronales	Miles de pesos	30.940.956	92,2	16,6
<b>Sueldos y salarios promedio <sup>(2)</sup></b>	Pesos	<b>1.547.508</b>	<b>79,3</b>	<b>10,2</b>
Gerentes, supervisores y otro personal jerárquico	Pesos	3.755.093	105,9	17,9
Cajeros, administrativos, repositores y otros	Pesos	1.273.838	71,1	7,5

<sup>(1)</sup> El concepto “Sueldos y salarios brutos” incluye el salario básico, salario anual complementario (aguinaldo), comisiones, premios, bonificaciones, horas extras, vacaciones, enfermedad y toda retribución tanto remunerativa como no remunerativa.

<sup>(2)</sup> Sueldos y salarios brutos dividido la cantidad de personal ocupado.

**Fuente:** INDEC, Dirección Nacional de Estadísticas Económicas. Dirección de Estadísticas de Comercio y Servicios.

## Enlace a más detalles

Pueden consultarse las series estadísticas en números índice y ventas totales a precios corrientes de la Encuesta de Supermercados, desde enero de 2017 hasta el período de referencia del presente informe, y las series de tendencia de negocios desde enero de 2020, en los cuadros que se encuentran en formato digital, disponibles en:

[https://www.indec.gob.ar/ftp/cuadros/economia/serie\\_supermercados.xlsx](https://www.indec.gob.ar/ftp/cuadros/economia/serie_supermercados.xlsx)

## Índice de cuadros web

**Cuadro 1.** Índice de ventas totales a precios constantes. Serie original, desestacionalizada y tendencia-ciclo, base año 2017=100, en números índice y variación porcentual

**Cuadro 2.** Índice de ventas totales a precios corrientes e índice de precios implícitos, base año 2017=100, en números índice y variación porcentual

**Cuadro 3.** Ventas totales a precios corrientes y a precios constantes, en millones de pesos y variación porcentual

**Cuadro 4.** Ventas totales a precios corrientes por canal de venta y medio de pago, en miles de pesos

**Cuadro 5.** Ventas totales a precios corrientes por grupo de artículos según jurisdicción, en miles de pesos

**Cuadro 6.** Ventas totales a precios corrientes por boca de expendio y por operación según jurisdicción, en miles de pesos, unidades, metro cuadrado y pesos

## Aspectos metodológicos

### Características generales

La Encuesta de Supermercados tiene como principal objetivo medir la evolución mensual de las ventas a los consumidores finales y proveer información estadística continua para el análisis de coyuntura.

Su forma de colecta es mensual en formato digital. Las ventas facturadas que se relevan corresponden a las ventas realizadas durante el mes calendario de referencia, y están valuadas al precio de venta en el establecimiento vendedor, neto de bonificaciones o descuentos realizados en el local; se incluye el valor del impuesto al valor agregado (IVA), no así los cargos o intereses por financiación.

Los deflatores que se utilizan en el cálculo de las ventas totales a precios constantes son elaborados a partir de distintas desagregaciones del Índice de precios del consumidor (IPC nacional). Su descripción, según la Clasificación del Consumo Individual por Finalidad 1999 (COICOP, por sus siglas en inglés), y adaptada en la COICOP Argentina (2019), es:

Grupo de artículos	Código COICOP	Descripción
Bebidas	Grupos 01.2; 02.1	Bebidas no alcohólicas; Bebidas alcohólicas
Almacén	Clases 01.1.1; 01.1.5; 01.1.8; 01.1.9	Pan y cereales; Aceites, grasas y manteca; Azúcar, dulces, chocolate, golosinas, etc.; Otros alimentos
Panadería	Clase 01.1.1	Pan y cereales
Lácteos	Clase 01.1.4	Leche, productos lácteos, huevos y alimentos vegetales
Carnes	Clase 01.1.2	Carnes y derivados
Verdulería y frutería	Clases 01.1.6; 01.1.7	Frutas; Verduras, tubérculos y legumbres
Alimentos preparados y rotisería	Grupo 11.1	Restaurantes y comidas fuera del hogar
Artículos de limpieza y perfumería	Clase 05.6.1	Bienes para el hogar no durables
Indumentaria, calzado y textiles para el hogar	División 03; Clase 05.2.1	Prendas de vestir y calzado; Artículos textiles para el hogar
Electrónicos y artículos para el hogar	Grupos 05.3; 09.1	Artefactos para el hogar; Equipos audiovisuales, fotográficos y de procesamiento de la información
Otros	Bienes	Bienes

## Ajuste estacional

Para el ajuste estacional del nivel general del índice de supermercados, se utilizará el método de descomposición directo.

Las principales características del ajuste estacional del índice de supermercados con los datos a enero de 2025 son:

Opciones utilizadas	Supermercados
Transformación	Log
Modo de descomposición	Multiplicativo
Modelo ARIMA	(0 1 1)(0 1 1)
¿Ajusta Pascua?	No
¿Ajusta año bisiesto?	No
¿Ajusta por variación de días de actividad?	Sí
¿Ajusta <i>outliers</i> ?	Sí
Filtro estacional	3x5
Filtro tendencia	H13

La metodología completa y la actualización 2025 de la Encuesta de Supermercados se encuentra disponible en:

[https://www.indec.gob.ar/ftp/cuadros/economia/metodologia30\\_supermercados\\_mayoristas.pdf](https://www.indec.gob.ar/ftp/cuadros/economia/metodologia30_supermercados_mayoristas.pdf)

[https://www.indec.gob.ar/ftp/cuadros/economia/nota\\_metodologica\\_supermercados.pdf](https://www.indec.gob.ar/ftp/cuadros/economia/nota_metodologica_supermercados.pdf)