



# Encuesta de Supermercados

## SÍNTESIS DE RESULTADOS

### • Abril de 2001: Datos completos

En el mes de **abril de 2001** las ventas totales de las 76 cadenas relevadas alcanzaron a \$1.176,5 millones, lo que representa una disminución de 4,6% con relación al mes de marzo de 2001.

Por otra parte, las ventas de abril de 2001 se redujeron 4,3% con respecto a abril de 2000.

De esta manera, las ventas totales del primer cuatrimestre de 2001 se redujeron 1,5%, respecto al primer cuatrimestre de 2000. (ver pág. 16)

Debe destacarse que la cantidad de bocas de expendio en abril de 2001 alcanzó a 1.300, en tanto que en abril de 2000 eran 1.174, lo cual implica un incremento de 10,7%. Por otra parte, la superficie de los salones de ventas creció de 1.844.242 m<sup>2</sup> en abril de 2000 a 1.997.955 m<sup>2</sup> en abril de 2001, equivalente a 8,3% de aumento.

En las cadenas grandes las ventas totales llegaron a \$1.019,9 millones, mientras que las cadenas medianas vendieron \$156,6 millones (ver pág.11).

El total de tickets emitidos se elevó a 61,3 millones, en tanto que la venta promedio fue de \$19,2 (ver pág. 16).

El personal ocupado fue de 97.846 personas (ver pág.18). Si se compara con las correspondientes al mes de abril de 2000 se verifica un aumento de 7,8%.

### • Mayo de 2001: Resultados anticipados

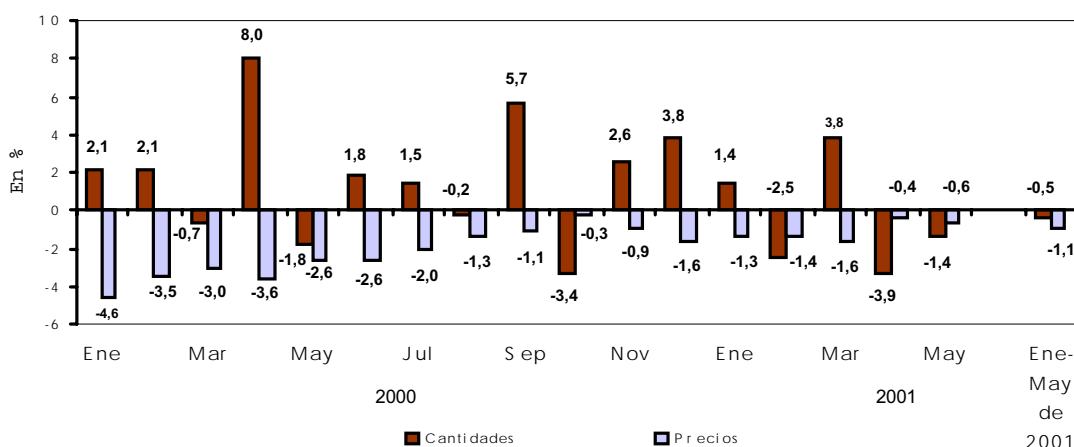
El anticipo de resultados del mes de mayo de 2001 indica que en ese mes las ventas totales alcanzaron a \$ 1.101,5 millones. Esto significa una disminución de 6,4% con respecto a abril de 2001 y una caída de 2,0% con relación a igual mes del año anterior (ver pág. 5). En términos de cantidades físicas, la disminución con respecto a mayo de 2000 alcanzó a 1,4%.

## Evolución de las ventas totales

Período	Ventas en millones de \$	Variación porcentual			
		respecto al período anterior	respecto a igual período del año anterior	del acumulado desde enero hasta cada mes del año respecto a igual período del año anterior	
1996	12.610	///	///	///	
1997	13.377	6,1	///	///	
1998	14.592	9,1	///	///	
1999	14.390	-1,4	///	///	
2000	14.317	-0,5	///	///	
2000	Ene	1.113,1	-25,4	-2,5	-2,5
	Feb	1.101,4	-1,0	-1,5	-2,0
	Mar	1.207,5	9,6	-3,6	-2,6
	Abr	1.229,0	1,8	4,2	-0,9
	May	1.123,7	-8,6	-4,4	-1,6
	Jun	1.134,2	0,9	-0,8	-1,5
	Jul	1.234,6	8,8	-0,5	-1,3
	Ago	1.156,1	-6,4	-1,5	-1,3
	Set	1.162,9	0,6	4,5	-0,7
	Oct	1.191,7	2,5	-3,7	-1,0
	Nov	1.140,4	-4,3	1,7	-0,8
	Dic	1.522,7	33,5	2,1	-0,5
2001	Ene	1.113,4	-26,9	--	--
	Feb	1.058,7	-4,9	-3,9	-1,9
	Mar	1.233,4	16,5	2,1	-0,5
	Abr	1.176,5	-4,6	-4,3	-1,5
	May*	1.101,5	-6,4	-2,0	-1,6

Con esta estimación para el mes de mayo de 2001, las ventas totales de los primeros cinco meses de 2001 disminuyen 1,6% con respecto a las ventas totales de los primeros cinco meses de 2000 (ver pág. 5). Por otra parte, las ventas en términos físicos de los primeros cinco meses de 2001 se redujeron 0,5%.

## Precios y cantidades, variación porcentual respecto a igual período del año anterior



## CONTENIDO

Página

### ENCUESTA DE SUPERMERCADOS

SÍNTESIS DE RESULTADOS	1
ANÁLISIS DE LOS RESULTADOS DE ABRIL DE 2001	3
ANTICIPO DE LOS RESULTADOS - MAYO DE 2001	5
EXPECTATIVAS DE VENTAS - JUNIO DE 2001	5

### CUADROS Y GRÁFICOS DE LA EVOLUCIÓN MENSUAL DEL SECTOR

Cuadro 1. Ventas totales y ventas por m <sup>2</sup> . Evolución mensual según tipo de cadena	9
Cuadro 2. Ventas totales y ventas por m <sup>2</sup> . Variaciones respecto a períodos anteriores, según tipo de cadena	11
Cuadro 3. Ventas por jurisdicción, según grupos de artículos. Abril de 2001	11
Cuadro 4. Ventas por grupos de artículos, según jurisdicción	13
Cuadro 5. Ventas totales, ventas por boca, ventas por m <sup>2</sup> y ventas por operación, según jurisdicción	16
Cuadro 6. Personal ocupado asalariado, por categoría	18
Cuadro 7. Sueldos y salarios brutos y contribuciones patronales, por categoría	19
Cuadro 8. Sueldos y salarios brutos promedio, por categoría	19
Cuadro 9. Cantidad de cadenas relevadas, por tipo de cadena	20
Gráfico 1. Composición porcentual de las ventas, por grupos de artículos. Abril de 2001	16
Gráfico 2. Evolución mensual del monto de las ventas por metro cuadrado	18
Gráfico 3. Evolución mensual del monto de las ventas por operación	18
Gráfico 4. Evolución mensual del personal ocupado, por categoría	19

Este relevamiento, de periodicidad mensual, es representativo de la actividad de una nómina de empresas de supermercados que cuentan por lo menos con alguna boca de expendio cuya superficie de ventas supere los 300 m<sup>2</sup>.

En esta Información de Prensa se difunden los datos completos del mes de Abril de 2001 correspondientes a la actividad de 76 cadenas. Además, a partir de un relevamiento complementario que se realiza a las 33 principales cadenas, que representan aproximadamente 97% del total de las ventas, se brindan resultados anticipados del mes de Mayo de 2001 y expectativas para el mes de Junio de 2001.

Los datos que aquí se presentan tienen carácter de provisorios, dado que la información se recopila y actualiza permanentemente, pudiendo ser modificados de acuerdo con nueva información suministrada por las empresas.

#### ADVERTENCIA

La evolución mensual de las series de ventas de los supermercados refleja una alta sensibilidad según el número de fines de semana que abarca cada mes, que es cuando se registra el mayor nivel de ventas. Asimismo existen factores estacionales (festividades y pago de aguinaldo, entre otros) que alteran el comportamiento tendencial. En consecuencia, para evaluar la tendencia de las series de ventas deben tenerse en cuenta estas salvedades, siendo más apropiado considerar los resultados acumulados desde enero de cada año. La disponibilidad de una serie estadística más amplia (la actual se inicia en enero de 1996) posibilitaría ajustar los efectos estacionales.

#### Signos convencionales

- \* Dato provisorio
- Dato igual a cero
- Dato infimo, menos de la mitad del último dígito mostrado
- . Dato no registrado
- ... Dato no disponible a la fecha de presentación de los resultados
- /// Dato que no corresponde presentar debido a la naturaleza de las cosas o del cálculo
- s Dato confidencial por aplicación de las reglas del secreto estadístico
- e Dato estimado por extrapolación, proyección o imputación

Los 24 partidos de la provincia de Buenos Aires comprenden: Almirante Brown, Avellaneda, Berazategui, Esteban Echeverría, Ezeiza, Florencio Varela, General San Martín, Hurlingham, Ituzaingó, José C. Paz, La Matanza, Lanús, Lomas de Zamora, Malvinas Argentinas, Merlo, Moreno, Morón, Quilmes, San Fernando, San Isidro, San Miguel, Tigre, Tres de Febrero y Vicente López.

## ANALISIS DE LOS RESULTADOS DE ABRIL DE 2001

Las ventas del mes de abril de 2001 totalizaron \$ 1.176,5 millones. De ese total corresponden \$1.019,9 millones (lo que representa 86,7%) a las cadenas grandes y \$ 156,6 millones (es decir, 13,3%) a las medianas<sup>1</sup>.

Con relación a abril de 2000, las ventas totales disminuyeron 4,3%. En el caso de las cadenas grandes, se observa una baja de 4,0%, en tanto que en las cadenas medianas la reducción es de 6,3%.

Las ventas por metro cuadrado son mayores en las cadenas gran-

des en relación con las medianas (\$ 649 y \$367 respectivamente).

El valor promedio de cada venta para el conjunto de cadenas es de \$19,2. Del análisis de su desagregación por jurisdicción, del monto de ventas por m<sup>2</sup> y del número de operaciones por m<sup>2</sup> se derivan importantes diferencias que reflejan la existencia de diversas modalidades de compra por parte de la población y las distintas características de las bocas de expendio en lo referido a tamaño, ubicación y oferta de productos.

### Ventas por operación, ventas por m<sup>2</sup> y número de operaciones por m<sup>2</sup>, por jurisdicción. Abril de 2001

Jurisdicción	Ventas por operación en \$	Ventas por m <sup>2</sup> en \$	Número de operaciones por m <sup>2</sup>
<b>Total del País</b>	<b>19,2</b>	<b>589</b>	<b>30,7</b>
Ciudad de Buenos Aires	19,4	804	41,3
24 partidos de la provincia de Buenos Aires	23,4	617	26,4
Resto de Buenos Aires	19,0	455	23,9
Córdoba	17,1	563	32,9
Chubut	17,0	785	46,2
Entre Ríos	15,2	389	25,7
Mendoza	15,5	555	35,9
Neuquén	18,5	374	20,2
Santa Fe	19,0	453	23,8
Tucumán	18,2	668	36,7
Otras provincias del Norte <sup>1</sup>	13,7	466	34,0
Otras provincias del Centro y del Oeste <sup>2</sup>	14,8	573	38,6
Otras provincias del Sur <sup>3</sup>	17,3	735	42,5

<sup>1</sup> Comprende las provincias de Corrientes, Chaco, Formosa, Jujuy, Misiones, Salta y Santiago del Estero

<sup>2</sup> Comprende las provincias de Catamarca, La Rioja, San Juan y San Luis.

<sup>3</sup> Comprende las provincias de La Pampa, Río Negro, Santa Cruz y Tierra del Fuego.

En el siguiente cuadro se puede observar la evolución mensual de las ventas desagregadas por grupos de artículos, tomando como base = 100 a enero de 1997.

### Evolución mensual de las ventas por grupos de artículos. Base enero de 1997 = 100

Período	Total	Alimentos y bebidas	Artículos de limpieza y perfumería	Indumentaria, calzado y textiles para el hogar	Electrónicos y artículos para el hogar	Otros
1999 ene	112,8	111,0	113,9	111,9	112,7	121,6
feb	110,4	108,5	108,2	115,3	111,3	122,8
mar	123,7	121,6	117,9	135,0	134,0	136,9
abr	116,5	118,4	109,8	124,7	122,1	110,3
may	116,1	116,7	111,6	123,2	130,9	110,7
jun	112,9	114,5	100,0	126,8	131,3	111,0
jul	122,6	124,0	110,3	131,7	137,4	123,3
ago	115,9	117,4	104,4	107,9	123,6	122,5
sep	109,9	113,1	101,2	94,3	106,1	109,8
oct	122,2	123,7	111,9	120,7	149,8	117,6
nov	110,8	113,6	103,0	103,8	115,5	105,6
dic	147,3	152,1	121,2	154,4	168,0	145,6
2000 ene	109,9	109,2	105,4	112,0	111,1	119,4
feb	108,8	108,4	101,4	118,1	96,6	123,8
mar	119,2	119,5	109,1	122,2	103,5	138,0
abr	121,4	123,6	106,7	130,9	112,5	130,3
may	111,0	112,6	97,0	120,5	113,3	117,6
jun	112,0	114,3	96,3	121,0	116,1	116,7
jul	121,9	122,5	103,6	126,0	154,4	130,1
ago	114,2	115,8	97,4	101,0	124,1	128,3
sep	114,8	118,9	101,0	96,3	120,9	113,6
oct	117,7	120,6	101,2	104,2	154,8	112,8
nov	112,6	116,8	98,2	96,1	130,3	106,2
dic	150,5	155,7	118,7	147,4	191,3	149,7
2001 ene	110,0	110,6	101,3	92,6	130,8	115,2
feb	104,6	107,4	98,6	84,0	85,7	109,8
mar	121,8	124,4	112,9	109,6	97,5	133,0
abr	116,2	121,9	102,9	96,4	86,8	119,5

<sup>1</sup> Se consideran cadenas grandes aquellas que facturan habitualmente más de \$20 millones por mes. Las cadenas medianas son las que facturan hasta dicho valor.

Si se comparan las ventas de abril de 2001 con relación a abril de 2000 se observan disminuciones en las ventas de Alimentos y bebidas (1,4%); Artículos de limpieza y perfumería (3,6%); Indumentaria, calzado y textiles para el hogar (26,4%); Electrónicos y artículos para el hogar (22,8%), y Otros (8,3%).

Por otra parte, en lo que respecta a la dispersión de los datos, se observa que las series más estables son Artículos de limpieza y perfumería y Alimentos y bebidas. Como contrapartida las otras series presentan niveles de dispersión mayores, con picos importantes en diciembre de cada año.

El personal ocupado en el mes de abril de 2001 alcanza a 97.846 personas. Si se compara con el personal ocupado en abril de 2000 se verifica un aumento de 7.056 personas, equivalente a 7,8%. Con respecto a marzo de 2001, el personal ocupado se incrementó en 325 personas.

En el mes de abril de 2001 el salario bruto promedio fue de \$1.746 para la categoría que incluye a gerentes, supervisores y otro personal jerárquico. En el caso del personal operativo (caje-

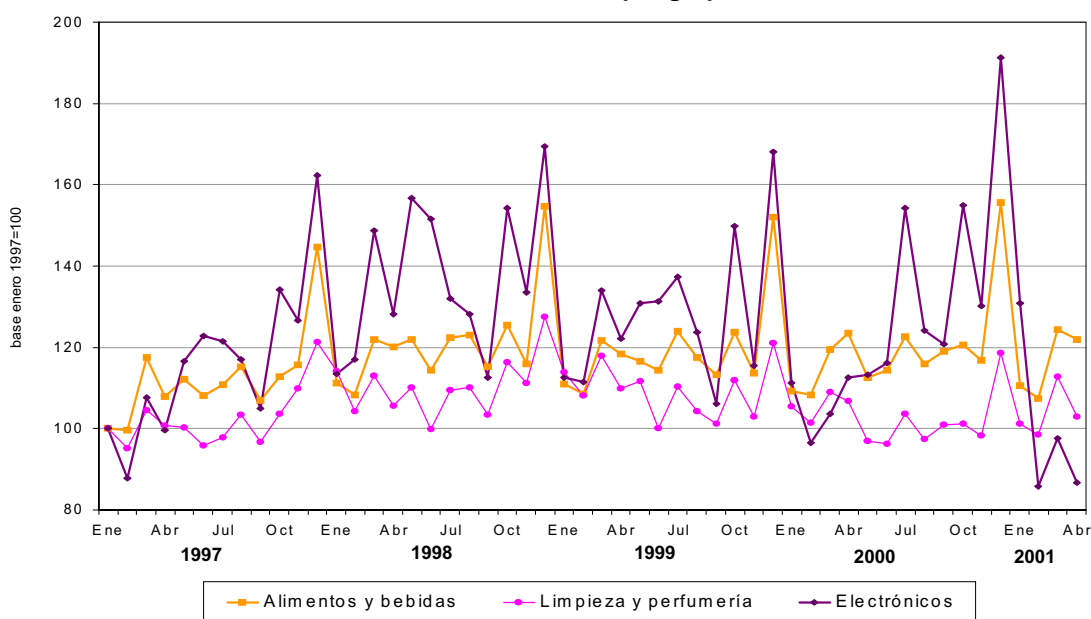
ros, administrativos, repositores y otros) alcanzó a \$625.

En el mes marzo de 2001 se relevaron 76 empresas (cadenas de supermercados). De acuerdo con el monto de ventas se pueden distinguir 11 cadenas grandes (son aquellas que facturan más de \$20 millones por mes) y 65 cadenas medianas (son aquellas que facturan hasta \$20 millones por mes).

Al conjunto de empresas les corresponden 1.300 bocas de expendio en todo el país, cubriendo un total de 1.997.955m<sup>2</sup>. Si se compara con abril de 2000 se observa un incremento de 126 bocas (es decir, 10,7%), y un crecimiento de 153.713 m<sup>2</sup> de la superficie de los salones de ventas (equivalente a 8,3%).

Con la finalidad de determinar el nivel de cobertura en cada provincia de este relevamiento, se ha calculado para el mes de agosto de 2000, en base a la información de publicaciones especializadas, la representatividad de las empresas que conforman esta encuesta en términos de superficie de los salones de ventas de las empresas informantes sobre el total de la superficie existente en cada jurisdicción.

**Evolución mensual de las ventas por grupos de artículos**



**Nivel de cobertura del relevamiento en términos de superficie de los salones de ventas Agosto de 2000**

Jurisdicción	Nivel de cobertura
	%
Total del País	77,7
Ciudad de Buenos Aires	97,0
24 partidos de la provincia de Buenos Aires	93,9
Resto de Buenos Aires	73,6
Córdoba	63,2
Chubut	88,6
Entre Ríos	63,4
Mendoza	89,9
Neuquén	74,0
Santa Fe	52,4
Tucumán	82,4
Otras provincias del Norte	57,2
Otras provincias del Centro y del Oeste	65,6
Otras provincias del Sur	63,3

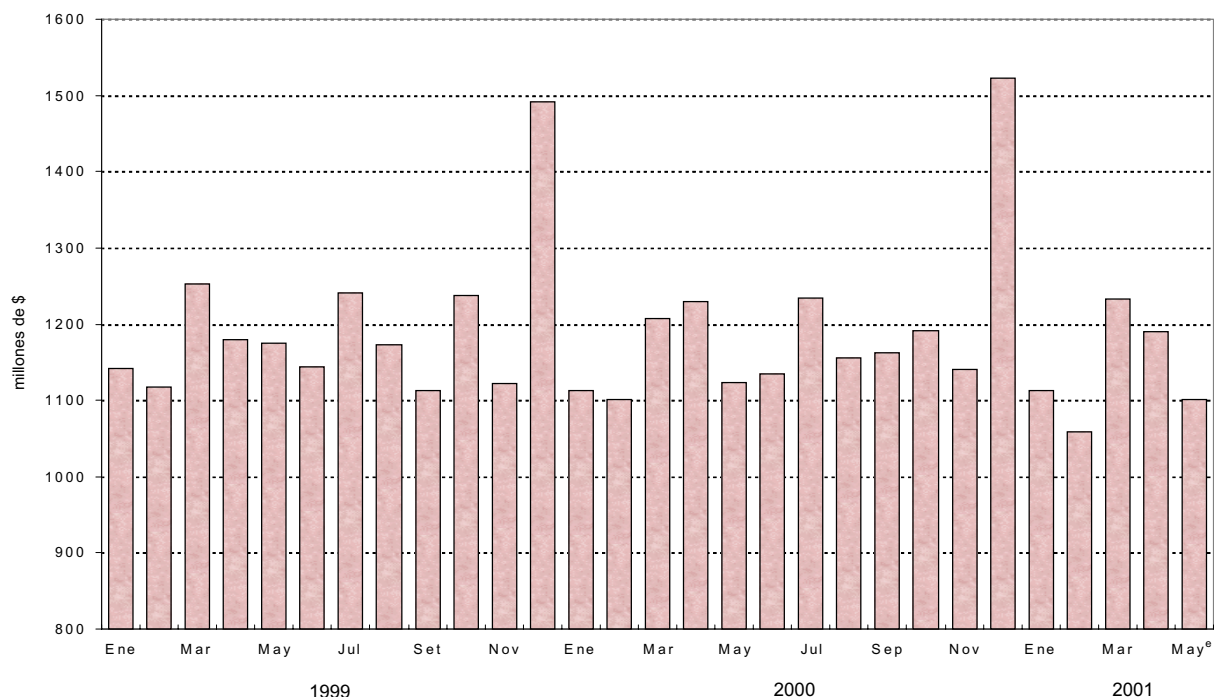
## ANTICIPO DE LOS RESULTADOS - Mayo de 2001

La estimación realizada a partir de la expansión de los resultados observados en las 33 cadenas relevadas que cubren aproximadamente el 97% de las ventas, indica que en el mes de mayo de 2001 las ventas de todas las cadenas comprendidas en la encuesta alcanzaron a \$ 1.101,5 millones.

Las ventas totales registran una baja de 2,0% con respecto a igual mes del año anterior, y una disminución de 6,4% con relación a abril de 2001. Según estos resultados, las ventas totales de los primeros cinco meses del año 2001 se reducen 1,6% con respecto a las de los primeros cinco meses de 2000.

Período	Ventas totales	Período	Ventas totales	Período	Ventas totales	Período	Ventas totales
	millones de pesos		millones de pesos		millones de pesos		millones de pesos
<b>1998</b>	14.592,1	<b>1999</b>	14.389,9	<b>2000</b>	14.317,4	<b>2001</b>	
Ene	1.127,0	Ene	1.141,8	Ene	1.113,1	Ene	1.113,4
Feb	1.094,1	Feb	1.118,0	Feb	1.101,4	Feb	1.058,7
Mar	1.230,8	Mar	1.252,9	Mar	1.207,5	Mar	1.233,4
Abr	1.171,9	Abr	1.179,9	Abr	1.229,0	Abr	1.176,5
May	1.219,2	May	1.175,2	May	1.123,7	May <sup>e</sup>	1.101,5
Jun	1.149,1	Jun	1.143,7	Jun	1.134,2		
Jul	1.218,5	Jul	1.241,4	Jul	1.234,6		
Ago	1.238,9	Ago	1.173,4	Ago	1.156,1		
Set	1.139,7	Set	1.113,2	Sep	1.162,9		
Oct	1.269,6	Oct	1.237,3	Oct	1.191,7		
Nov	1.188,1	Nov	1.121,8	Nov	1.140,4		
Dic	1.545,2	Dic	1.491,2	Dic	1.522,7		

### Evolución mensual de las ventas



### EXPECTATIVAS DE VENTAS - Junio de 2001

Con relación a las expectativas de ventas para junio de 2001, las empresas consultadas expresaron que se aguarda una suba cercana a 1% con respecto a las ventas de mayo de 2001.

Si se cumplen estas expectativas, las ventas de junio de 2001 caerían 1,9% con respecto a las ventas de junio de 2000, al tiempo que las ventas totales del primer semestre de 2001 bajarían 1,6% con respecto a igual período del año 2001.



**CUADROS Y GRÁFICOS DE LA  
EVOLUCIÓN MENSUAL DEL SECTOR**





**Cuadro 1. Ventas totales y ventas por m<sup>2</sup>**  
Evolución mensual según tipo de cadena

Período	Ventas totales		Ventas por m <sup>2</sup>	
	Monto en miles de pesos	Índice base 1996 = 100	Monto en pesos	Índice base 1996 = 100
Todas las cadenas				
1996	12.609.618	100,0	995	100,0
1997	13.377.441	106,1	890	89,4
1998	14.592.135	115,7	800	80,4
1999	14.389.922	114,1	693	69,7
2000	14.317.383	113,5	630	63,3
<b>1996</b> Enero	948.955	90,3	958	96,3
Febrero	969.488	92,3	967	97,2
Marzo	1.090.549	103,8	1.078	108,4
Abril	1.022.169	97,3	999	100,4
Mayo	995.778	94,8	957	96,2
Junio	1.038.968	98,9	997	100,2
Julio	1.035.951	98,6	992	99,7
Agosto	1.064.349	101,3	1.008	101,3
Setiembre	974.725	92,8	916	92,1
Octubre	1.024.588	97,5	937	94,2
Noviembre	1.072.683	102,1	962	96,7
Diciembre	1.371.415	130,5	1.168	117,4
<b>1997</b> Enero	1.012.608	96,4	858	86,2
Febrero	1.000.179	95,2	847	85,1
Marzo	1.172.062	111,5	983	98,8
Abril	1.058.967	100,8	880	88,4
Mayo	1.101.202	104,8	914	91,9
Junio	1.069.056	101,7	882	88,7
Julio	1.090.725	103,8	879	88,3
Agosto	1.133.105	107,8	898	90,3
Setiembre	1.034.426	98,4	815	81,9
Octubre	1.114.832	106,1	847	85,1
Noviembre	1.149.640	109,4	853	85,7
Diciembre	1.440.639	137,1	1.020	102,5
<b>1998</b> Enero	1.127.049	107,3	794	79,8
Febrero	1.094.102	104,1	767	77,1
Marzo	1.230.808	117,1	842	84,6
Abril	1.171.945	111,5	803	80,7
Mayo	1.219.223	116,0	826	83,0
Junio	1.149.118	109,4	771	77,5
Julio	1.218.471	116,0	806	81,0
Agosto	1.238.898	117,9	806	81,0
Setiembre	1.139.667	108,5	721	72,5
Octubre	1.269.560	120,8	790	79,4
Noviembre	1.188.076	113,1	735	73,9
Diciembre	1.545.218	147,1	935	94,0
<b>1999</b> Enero	1.141.847	108,7	682	68,5
Febrero	1.118.033	106,4	667	67,0
Marzo	1.252.875	119,2	745	74,9
Abril	1.179.893	112,3	699	70,3
Mayo	1.175.157	111,8	689	69,3
Junio	1.143.676	108,8	664	66,7
Julio	1.241.384	118,1	713	71,7
Agosto	1.173.430	111,7	671	67,4
Setiembre	1.113.239	105,9	632	63,5
Octubre	1.237.326	117,8	695	69,9
Noviembre	1.121.848	106,8	627	63,0
Diciembre	1.491.214	141,9	832	83,6
<b>2000</b> Enero	1.113.115	105,9	619	62,2
Febrero	1.101.436	104,8	610	61,3
Marzo	1.207.501	114,9	655	65,8
Abril	1.229.034	117,0	666	66,9
Mayo	1.123.687	106,9	605	60,8
Junio	1.134.222	107,9	603	60,6
Julio	1.234.577	117,5	649	65,2
Agosto	1.156.104	110,0	603	60,6
Setiembre	1.162.938	110,7	600	60,3
Octubre	1.191.667	113,4	607	61,0
Noviembre	1.140.428	108,5	580	58,3
Diciembre	1.522.674	144,9	760	76,4
<b>2001</b> Enero	1.113.404	106,0	554	55,7
Febrero	1.058.739	100,8	528	53,1
Marzo	1.233.357	117,4	616	61,9
Abril	1.176.510	112,0	589	59,2

Cuadro 1. (continuación)

Período	Ventas totales		Ventas por m <sup>2</sup>	
	Monto en miles de pesos	Índice base 1996 = 100	Monto en pesos	Índice base 1996 = 100
<b>Cadenas grandes</b>				
1996	10.339.372	100,0	1.146	100,0
1997	11.130.310	107,6	1.000	87,3
1998	12.309.872	119,1	874	76,3
1999	12.084.493	116,9	757	66,1
2000	12.294.476	118,9	695	60,7
<b>1999</b> Enero	953.023	110,6	743	64,9
Febrero	935.391	108,6	728	63,6
Marzo	1.052.239	122,1	816	71,2
Abril	984.854	114,3	763	66,6
Mayo	981.515	113,9	749	65,4
Junio	954.194	110,7	721	62,9
Julio	1.040.572	120,8	779	68,0
Agosto	988.604	114,7	731	63,8
Septiembre	936.834	108,7	687	60,0
Octubre	1.046.431	121,5	761	66,4
Noviembre	946.625	109,9	687	60,0
Diciembre	1.264.211	146,7	918	80,1
<b>2000</b> Enero	957.093	111,1	682	59,5
Febrero	948.076	110,0	674	58,8
Marzo	1.038.176	120,5	724	63,2
Abril	1.061.936	123,2	740	64,6
Mayo	958.606	111,3	667	58,2
Junio	970.456	112,6	666	58,1
Julio	1.057.272	122,7	717	62,6
Agosto	987.648	114,6	665	58,1
Septiembre	996.125	115,6	660	57,6
Octubre	1.024.663	118,9	668	58,3
Noviembre	981.088	113,9	638	55,7
Diciembre	1.313.337	152,4	841	73,4
<b>2001</b> Enero	961.341	111,6	616	53,8
Febrero	915.239	106,2	585	51,1
Marzo	1.069.692	124,1	683	59,6
Abril	1.019.896	118,4	649	56,7
<b>Cadenas medianas</b>				
1996	2.270.246	100,0	622	100,0
1997	2.247.131	99,0	579	93,0
1998	2.282.263	100,5	550	88,4
1999	2.305.429	101,5	481	77,3
2000	2.022.907	89,1	401	64,3
<b>1999</b> Enero	188.824	99,8	483	77,6
Febrero	182.642	96,5	468	75,2
Marzo	200.636	106,1	511	82,1
Abril	195.039	103,1	491	78,9
Mayo	193.642	102,4	490	78,7
Junio	189.482	100,2	476	76,5
Julio	200.812	106,1	496	79,7
Agosto	184.826	97,7	467	75,0
Septiembre	176.405	93,2	444	71,3
Octubre	190.895	100,9	471	75,7
Noviembre	175.223	92,6	427	68,6
Diciembre	227.003	120,0	548	88,0
<b>2000</b> Enero	156.022	82,5	396	63,6
Febrero	153.360	81,1	384	61,7
Marzo	169.325	89,5	413	66,4
Abril	167.098	88,3	408	65,6
Mayo	165.081	87,3	392	63,0
Junio	163.766	86,6	386	62,0
Julio	177.305	93,7	414	66,5
Agosto	168.456	89,0	392	63,0
Septiembre	166.813	88,2	388	62,3
Octubre	167.004	88,3	391	62,8
Noviembre	159.340	84,2	371	59,6
Diciembre	209.337	110,7	471	75,7
<b>2001</b> Enero	152.063	80,4	340	54,6
Febrero	143.500	75,9	325	52,2
Marzo	163.665	86,5	376	60,4
Abril	156.614	82,8	367	59,0

**Cuadro 2. Ventas totales y ventas por m<sup>2</sup>**  
Variaciones respecto a períodos anteriores, según tipo de cadena

Período	Tipo de cadena	Ventas totales		Variación %		
		Monto en miles de pesos	Índice base 1996=100	respecto al mes anterior	respecto a igual mes del año anterior	del acumulado desde enero hasta abril del mismo año respecto a igual acumulado del año anterior
Abril de 2001	Todas las cadenas	1.176.510	112,0	-4,6	-4,3	-1,5
	Cadenas grandes	1.019.896	118,4	-4,7	-4,0	-1,0
	Cadenas medianas	156.614	82,8	-4,3	-6,3	-4,6

Período	Tipo de cadena	Ventas por m <sup>2</sup>		Variación %		
		Monto en pesos	Índice base 1996=100	respecto al mes anterior	respecto a igual mes del año anterior	del acumulado desde enero hasta abril del mismo año respecto a igual acumulado del año anterior
Abril de 2001	Todas las cadenas	589	59,2	-4,4	-11,6	-10,3
	Cadenas grandes	649	56,7	-5,0	-12,3	-10,2
	Cadenas medianas	367	59,0	-2,4	-10,0	-12,1

**Cuadro 3. Ventas por jurisdicción, según grupos de artículos**  
Abril de 2001

Grupos de artículos	Total	Buenos Aires							
		Ciudad de Buenos Aires		24 partidos de la provincia de Buenos Aires				Resto de Buenos Aires	
		en miles de pesos	%	en miles de pesos	%	en miles de pesos	%	en miles de pesos	%
<b>Total</b>	<b>1.176.510</b>	<b>100</b>	<b>261.255</b>	<b>100</b>	<b>367.492</b>	<b>100</b>	<b>144.227</b>	<b>100</b>	
Alimentos y bebidas	804.893	68	179.647	69	253.909	69	101.507	70	
Bebidas	137.129	12	33.773	13	47.211	13	16.636	12	
Almacén	299.225	25	56.881	22	95.973	26	37.867	26	
Panadería	28.359	2	6.662	3	8.704	2	4.599	3	
Lacteos	117.427	10	25.110	10	34.738	9	16.669	12	
Carnes	133.836	11	30.401	12	41.694	11	14.692	10	
Verdulería y frutería	61.094	5	18.219	7	17.879	5	8.249	6	
Alimentos preparados y rotisería	27.823	2	8.601	3	7.710	2	2.795	2	
Artículos de limpieza y perfumería	165.376	14	34.215	13	52.328	14	20.424	14	
Indumentaria, calzado y textiles para el hogar	31.912	3	4.541	2	7.307	2	4.174	3	
Electrónicos y artículos para el hogar	39.657	3	6.940	3	11.588	3	4.970	3	
Otros	134.672	12	35.912	14	42.360	12	13.152	9	

**Cuadro 3. (continuación)**

Grupos de artículos	Córdoba		Chubut		Entre Ríos	
	en miles de pesos	%	en miles de pesos	%	en miles de pesos	%
<b>Total</b>	<b>85.151</b>	<b>100</b>	<b>22.150</b>	<b>100</b>	<b>17.472</b>	<b>100</b>
Alimentos y bebidas	54.092	64	16.746	76	11.963	68
Bebidas	9.791	11	2.026	9	1.808	10
Almacén	21.609	25	5.807	26	4.774	27
Panadería	1.231	1	620	3	484	3
Lacteos	8.135	10	3.363	15	1.304	7
Carnes	8.921	10	2.909	13	2.050	12
Verdulería y frutería	3.252	4	1.410	6	885	5
Alimentos preparados y rotisería	1.153	1	611	3	658	4
Artículos de limpieza y perfumería	12.137	14	2.867	13	1.955	11
Indumentaria, calzado y textiles para el hogar	3.020	4	955	4	614	4
Electrónicos y artículos para el hogar	5.921	7	204	1	362	2
Otros	9.981	12	1.378	6	2.578	15

**Cuadro 3. (continuación)**

Grupos de artículos	Mendoza		Neuquén	
	en miles de pesos	%	en miles de pesos	%
<b>Total</b>	<b>65.044</b>	<b>100</b>	<b>22.777</b>	<b>100</b>
Alimentos y bebidas	43.334	67	15.637	69
Bebidas	5.526	8	1.953	9
Almacén	18.545	29	6.498	29
Panadería	1.182	2	561	2
Lacteos	6.037	9	2.337	10
Carnes	9.085	14	2.435	11
Verdulería y frutería	2.055	3	1.089	5
Alimentos preparados y rotisería	904	1	764	3
Artículos de limpieza y perfumería	10.311	16	3.038	13
Indumentaria, calzado y textiles para el hogar	2.131	3	1.339	6
Electrónicos y artículos para el hogar	3.021	5	506	2
Otros	6.247	10	2.257	10

**Cuadro 3. (continuación)**

Grupos de artículos	Santa Fe		Tucumán	
	en miles de pesos	%	en miles de pesos	%
<b>Total</b>	<b>55.860</b>	<b>100</b>	<b>20.318</b>	<b>100</b>
Alimentos y bebidas	37.005	66	11.919	59
Bebidas	6.055	11	1.965	10
Almacén	14.667	26	5.001	25
Panadería	1.433	3	253	1
Lacteos	4.756	9	2.134	11
Carnes	5.822	10	1.807	9
Verdulería y frutería	2.862	5	422	2
Alimentos preparados y rotisería	1.410	3	337	2
Artículos de limpieza y perfumería	7.224	13	3.480	17
Indumentaria, calzado y textiles para el hogar	1.958	4	1.097	5
Electrónicos y artículos para el hogar	1.907	3	1.329	7
Otros	7.766	14	2.493	12

**Cuadro 3. (conclusión)**

Grupos de artículos	Otras provincias del norte <sup>1</sup>		Otras provincias del centro y del oeste <sup>2</sup>		Otras provincias del sur <sup>3</sup>	
	en miles de pesos	%	en miles de pesos	%	en miles de pesos	%
<b>Total</b>	<b>50.107</b>	<b>100</b>	<b>24.173</b>	<b>100</b>	<b>40.484</b>	<b>100</b>
Alimentos y bebidas	32.955	66	15.693	65	30.486	75
Bebidas	4.238	8	2.192	9	3.955	10
Almacén	14.314	29	6.596	27	10.693	26
Panadería	1.248	2	439	2	943	2
Lacteos	4.249	2	2.062	9	6.533	16
Carnes	6.136	8	3.273	14	4.611	11
Verdulería y frutería	1.301	12	755	3	2.716	7
Alimentos preparados y rotisería	1.469	3	376	2	1.035	3
Artículos de limpieza y perfumería	8.042	3	3.914	16	5.441	13
Indumentaria, calzado y textiles para el hogar	1.897	16	909	4	1.970	5
Electrónicos y artículos para el hogar	1.460	4	1.142	5	307	1
Otros	5.753	3	2.515	10	2.280	6

<sup>1</sup>Comprende las provincias de Corrientes, Chaco, Formosa, Jujuy, Misiones, Salta y Santiago del Estero.

<sup>2</sup>Comprende las provincias de Catamarca, La Rioja, San Juan y San Luis.

<sup>3</sup>Comprende las provincias de La Pampa, Río Negro, Santa Cruz y Tierra del Fuego.



**Cuadro 4. (continuación)**

Período	Grupos de artículos										Otros	
	Total	Bebidas	Almacén	Panadería	Lácteos	Carnes	Verdulería y frutería	Alimentos preparados y rotisería	Artículos de limpieza y perfumería	Indumentaria, calzado y textiles para el hogar		Electrónicos y artículos para el hogar
en miles de pesos												
<b>Entre Ríos</b>												
2000 Noviembre	16.967	1.978	4.276	546	1.147	2.119	908	649	1.997	504	443	2.400
Diciembre	23.520	3.847	5.741	757	1.267	2.669	1.167	793	2.419	756	744	3.360
2001 Enero	17.320	1.975	4.193	531	1.113	2.097	917	682	2.135	518	660	2.499
Febrero	16.406	1.847	4.011	493	1.094	2.001	879	673	1.975	523	415	2.495
Marzo	18.244	1.945	4.637	543	1.297	2.168	980	690	2.211	610	425	2.738
Abril	17.472	1.808	4.774	484	1.304	2.050	885	658	1.955	614	362	2.578
<b>Mendoza</b>												
2000 Noviembre	61.882	6.003	15.655	994	5.240	8.878	2.463	1.050	10.060	2.089	3.663	5.787
Diciembre	81.082	11.161	20.595	1.164	5.940	10.885	2.658	1.283	10.825	3.072	5.669	7.830
2001 Enero	61.305	6.331	14.147	960	5.377	8.417	1.928	1.039	11.206	2.068	2.990	6.842
Febrero	58.476	6.418	13.315	965	5.521	8.846	1.851	991	10.685	1.755	2.491	5.638
Marzo	67.679	6.129	17.277	1.130	6.236	9.231	2.019	1.047	11.643	2.534	3.030	7.403
Abril	65.044	5.526	18.545	1.182	6.037	9.085	2.055	904	10.311	2.131	3.021	6.247
<b>Neuquén</b>												
2000 Noviembre	20.683	1.933	5.740	490	2.064	2.290	1.288	753	2.660	1.001	273	2.191
Diciembre	30.102	3.835	7.709	727	2.675	2.816	1.652	873	3.735	1.970	770	3.340
2001 Enero	21.510	2.072	5.526	519	2.109	2.248	1.230	682	3.032	1.202	494	2.396
Febrero	20.807	1.935	5.432	485	2.026	2.237	1.054	666	2.911	1.135	401	2.525
Marzo	23.532	2.032	6.346	543	2.291	2.512	1.085	765	3.221	1.409	517	2.811
Abril	22.777	1.953	6.498	561	2.337	2.435	1.089	764	3.038	1.339	506	2.257
<b>Santa Fe</b>												
2000 Noviembre	52.988	5.871	13.200	1.600	4.016	5.646	3.125	1.796	6.539	1.817	2.913	6.465
Diciembre	72.162	10.639	16.597	2.076	4.655	7.144	4.013	2.148	8.702	2.717	4.660	8.811
2001 Enero	50.143	5.703	11.458	1.510	4.120	5.306	2.729	1.559	6.810	1.589	2.557	6.802
Febrero	49.715	5.726	11.661	1.494	4.169	5.370	2.762	1.560	6.616	1.577	1.833	6.947
Marzo	57.311	6.327	13.986	1.704	4.803	6.181	3.012	1.490	7.823	2.043	2.026	7.916
Abril	55.860	6.055	14.667	1.433	4.756	5.822	2.862	1.410	7.224	1.958	1.907	7.766
<b>Tucumán</b>												
2000 Noviembre	18.724	1.961	4.594	165	1.529	1.537	437	194	3.411	626	2.920	1.350
Diciembre	28.118	4.432	6.540	219	1.809	2.185	611	281	4.148	1.151	4.743	1.999
2001 Enero	18.459	1.852	3.665	191	1.823	1.535	399	344	3.455	786	1.432	2.977
Febrero	18.361	1.910	3.780	188	1.908	1.578	408	339	3.343	655	1.370	2.882
Marzo	21.508	2.126	4.654	230	2.218	1.743	485	369	3.899	940	1.426	3.418
Abril	20.318	1.965	5.001	253	2.134	1.807	422	337	3.480	1.097	1.329	2.493

**Cuadro 4. (conclusión)**

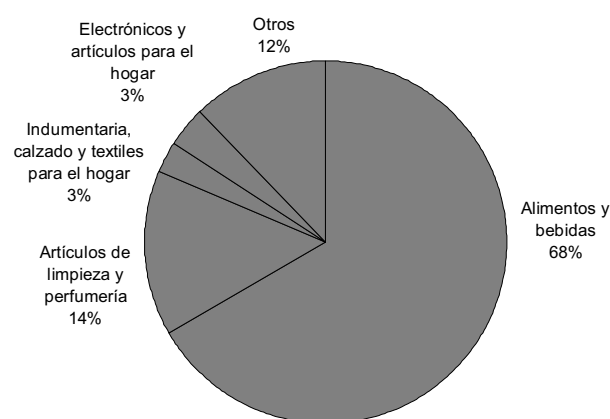
Periodo	Total	Grupos de artículos										Otros	
		Bebidas	Almacén	Panadería	Lácteos	Carnes	Verdulería y frutería	Alimentos preparados y rotisería	Artículos de limpieza y perfumería	Indumentaria, calzado y textiles para el hogar	Electrónicos y artículos para el hogar		
en miles de pesos													
<b>Otras provincias del Norte<sup>1</sup></b>													
2000 Noviembre	48.314	4.447	13.351	1.121	3.544	5.801	1.297	1.477	8.254	1.384	4.157	3.481	
Diciembre	67.382	9.507	17.439	1.363	4.016	7.997	1.660	1.908	9.575	2.349	6.581	4.987	
2001 Enero	49.591	4.520	12.767	1.071	3.912	5.755	1.216	1.584	8.587	1.633	2.095	6.451	
Febrero	47.042	4.372	11.846	1.051	3.831	5.572	1.234	1.506	7.982	1.448	1.742	6.458	
Marzo	53.225	4.727	13.830	1.189	4.376	6.164	1.423	1.574	8.892	1.894	1.813	7.343	
Abril	50.107	4.238	14.314	1.248	4.249	6.136	1.301	1.469	8.042	1.897	1.460	5.753	
<b>Otras provincias del Centro y del Oeste<sup>2</sup></b>													
2000 Noviembre	23.430	2.403	5.929	371	1.830	3.305	954	336	3.888	603	1.754	2.057	
Diciembre	31.572	4.688	7.540	429	2.026	4.193	1.090	467	4.553	973	2.779	2.834	
2001 Enero	22.856	2.501	5.101	342	1.896	3.222	736	431	3.836	670	1.354	2.767	
Febrero	21.215	2.340	4.944	317	1.871	3.006	698	397	3.646	556	932	2.508	
Marzo	24.837	2.332	6.055	401	2.096	3.286	782	434	4.188	898	1.196	3.169	
Abril	24.173	2.192	6.596	439	2.062	3.273	755	376	3.914	909	1.142	2.515	
<b>Otras provincias del Sur<sup>3</sup></b>													
2000 Noviembre	38.389	3.851	9.888	906	6.263	4.370	2.654	1.003	5.208	1.908	272	2.066	
Diciembre	50.203	5.627	12.636	1.167	8.038	5.592	3.457	1.310	6.651	2.571	354	2.800	
2001 Enero	38.029	3.858	9.680	900	6.214	4.240	2.606	1.009	5.285	1.888	275	2.074	
Febrero	36.226	3.672	9.231	844	5.846	4.112	2.455	940	4.973	1.812	218	2.123	
Marzo	41.995	4.112	10.805	966	6.744	4.791	2.777	1.066	5.696	2.103	323	2.612	
Abril	40.484	3.955	10.693	943	6.533	4.611	2.716	1.035	5.441	1.970	307	2.280	

<sup>1</sup>Comprende las provincias de Corrientes, Chaco, Formosa, Jujuy, Misiones, Salta y Santiago del Estero

<sup>2</sup>Comprende las provincias de Catamarca, La Rioja, San Juan y San Luis

<sup>3</sup>Comprende las provincias de La Pampa, Rio Negro, Santa Cruz y Tierra del Fuego

**Gráfico 1.** Composición porcentual de las ventas, por grupos de artículos. Todas las cadenas. Abril de 2001



**Cuadro 5.** Ventas totales, ventas por boca, ventas por metro cuadrado y ventas por operación, según jurisdicción

Período	Ventas totales en miles de pesos	Número de bocas	Ventas por boca en miles de pesos	Superficie del área de ventas en m <sup>2</sup>	Ventas por m <sup>2</sup> en pesos	Número de operaciones	Ventas por operación en pesos
<b>Total</b>							
2000 Noviembre	1.140.428	1.275	894	1.966.987	580	61.804.538	18,5
Diciembre	1.522.674	1.291	1.179	2.005.177	759	72.468.689	21,0
2001 Enero	1.113.404	1.308	851	2.007.213	555	60.219.929	18,5
Febrero	1.058.739	1.306	811	2.004.785	528	57.647.803	18,4
Marzo	1.233.357	1.300	949	2.001.915	616	64.550.913	19,1
Abril	1.176.510	1.300	905	1.997.955	589	61.267.928	19,2
<b>Ciudad de Buenos Aires</b>							
2000 Noviembre	258.289	267	967	328.943	785	13.865.698	18,6
Diciembre	320.673	268	1.197	329.475	973	15.387.871	20,8
2001 Enero	224.022	270	830	329.997	679	12.551.832	17,8
Febrero	222.446	269	827	329.297	676	12.062.554	18,4
Marzo	274.107	263	1.042	325.847	841	13.868.251	19,8
Abril	261.255	262	997	325.097	804	13.437.534	19,4
<b>24 partidos de la provincia de Buenos Aires</b>							
2000 Noviembre	360.963	367	984	583.316	619	15.479.987	23,3
Diciembre	487.498	377	1.293	595.639	818	18.893.613	25,8
2001 Enero	336.889	384	877	599.170	562	15.085.248	22,3
Febrero	319.529	383	834	595.710	536	14.007.547	22,8
Marzo	386.966	383	1.010	595.710	650	16.599.138	23,3
Abril	367.492	382	962	595.310	617	15.712.023	23,4
<b>Resto de Buenos Aires</b>							
2000 Noviembre	139.399	190	734	310.045	450	8.317.121	16,8
Diciembre	192.702	193	998	313.076	616	9.558.885	20,2
2001 Enero	170.273	201	847	315.859	539	8.436.011	20,2
Febrero	150.674	200	753	315.419	478	7.956.809	18,9
Marzo	153.238	200	766	315.419	486	8.041.739	19,1
Abril	144.227	201	718	316.839	455	7.580.864	19,0
<b>Córdoba</b>							
2000 Noviembre	79.138	91	870	151.136	524	4.729.690	16,7
Diciembre	108.720	91	1.195	151.136	719	5.524.826	19,7
2001 Enero	80.562	91	885	151.136	533	5.020.494	16,0
Febrero	77.612	91	853	151.136	514	4.783.285	16,2
Marzo	87.875	91	966	151.136	581	5.099.142	17,2
Abril	85.151	91	936	151.136	563	4.973.539	17,1
<b>Chubut</b>							
2000 Noviembre	21.262	24	886	27.790	765	1.284.293	16,6
Diciembre	28.940	24	1.206	27.790	1.041	1.757.436	16,5
2001 Enero	22.445	24	935	27.790	808	1.313.969	17,1
Febrero	20.230	24	843	27.790	728	1.239.520	16,3
Marzo	22.840	24	952	27.790	822	1.352.683	16,9
Abril	22.150	25	886	28.200	785	1.302.754	17,0



**Cuadro 5. (conclusión)**

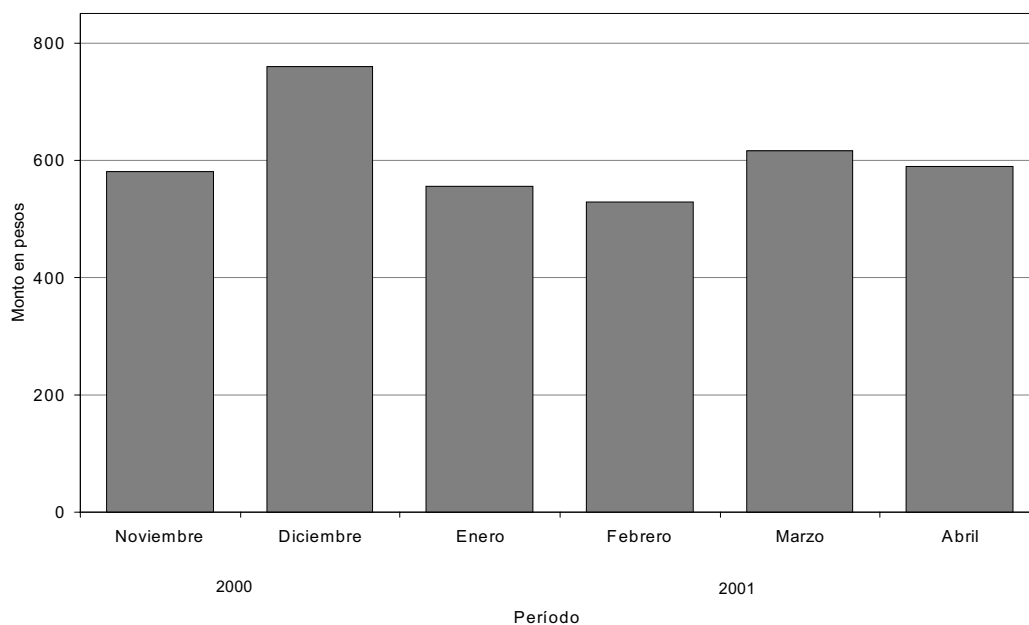
Periodo	Ventas totales en miles de pesos	Número de bocas	Ventas por boca en miles de pesos	Superficie del área de ventas en m <sup>2</sup>	Ventas por m <sup>2</sup> en pesos	Número de operaciones	Ventas por operación en pesos
<b>Entre Ríos</b>							
2000 Noviembre	16.967	33	514	45.097	376	1.251.025	13,6
Diciembre	23.520	32	735	44.667	527	1.385.184	17,0
2001 Enero	17.320	33	525	44.867	386	1.148.793	15,1
Febrero	16.406	33	497	44.867	366	1.087.464	15,1
Marzo	18.244	33	553	44.867	407	1.154.447	15,8
Abril	17.472	33	529	44.867	389	1.152.301	15,2
<b>Mendoza</b>							
2000 Noviembre	61.882	77	804	124.274	498	4.236.545	14,6
Diciembre	81.082	77	1.053	124.274	652	4.952.041	16,4
2001 Enero	61.305	76	807	119.274	514	4.266.569	14,4
Febrero	58.476	76	769	119.274	490	4.257.185	13,7
Marzo	67.679	74	915	117.092	578	4.745.239	14,3
Abril	65.044	74	879	117.092	555	4.200.714	15,5
<b>Neuquén</b>							
2000 Noviembre	20.683	36	575	42.653	485	1.143.621	18,1
Diciembre	30.102	37	814	57.431	524	1.412.054	21,3
2001 Enero	21.510	37	581	57.431	375	1.171.200	18,4
Febrero	20.807	38	548	59.603	349	1.135.730	18,3
Marzo	23.532	38	619	59.603	395	1.231.069	19,1
Abril	22.777	39	584	60.963	374	1.232.578	18,5
<b>Santa Fe</b>							
2000 Noviembre	52.988	51	1.039	122.152	434	3.000.776	17,7
Diciembre	72.162	52	1.388	123.272	585	3.496.438	20,6
2001 Enero	50.143	52	964	123.272	407	2.829.489	17,7
Febrero	49.715	52	956	123.272	403	2.859.624	17,4
Marzo	57.311	52	1.102	123.272	465	2.981.916	19,2
Abril	55.860	52	1.074	123.272	453	2.936.597	19,0
<b>Tucumán</b>							
2000 Noviembre	18.724	11	1.702	30.398	616	987.925	19,0
Diciembre	28.118	11	2.556	30.398	925	1.229.300	22,9
2001 Enero	18.459	11	1.678	30.398	607	990.524	18,6
Febrero	18.361	11	1.669	30.398	604	1.098.341	16,7
Marzo	21.508	11	1.955	30.398	708	1.244.061	17,3
Abril	20.318	11	1.847	30.398	668	1.114.800	18,2
<b>Otras provincias del Norte<sup>1</sup></b>							
2000 Noviembre	48.314	44	1.098	99.222	487	3.616.180	13,4
Diciembre	67.382	45	1.497	106.058	635	4.107.684	16,4
2001 Enero	49.591	45	1.102	106.058	468	3.527.538	14,1
Febrero	47.042	45	1.045	106.058	444	3.579.463	13,1
Marzo	53.225	46	1.157	107.840	494	4.021.966	13,2
Abril	50.107	45	1.113	107.540	466	3.653.633	13,7
<b>Otras provincias del Centro y del Oeste<sup>2</sup></b>							
2000 Noviembre	23.430	25	937	48.973	478	1.569.462	14,9
Diciembre	31.572	25	1.263	48.973	645	1.989.153	15,9
2001 Enero	22.856	25	914	48.973	467	1.567.074	14,6
Febrero	21.215	25	849	48.973	433	1.350.965	15,7
Marzo	24.837	25	993	48.973	507	1.742.899	14,3
Abril	24.173	24	1.007	42.173	573	1.629.765	14,8
<b>Otras provincias del Sur<sup>3</sup></b>							
2000 Noviembre	38.389	59	651	52.988	724	2.322.215	16,5
Diciembre	50.203	59	851	52.988	947	2.774.204	18,1
2001 Enero	38.029	59	645	52.988	718	2.311.188	16,5
Febrero	36.226	59	614	52.988	684	2.229.316	16,2
Marzo	41.995	60	700	53.968	778	2.468.363	17,0
Abril	40.484	61	664	55.068	735	2.340.826	17,3

<sup>1</sup>Comprende las provincias de Corrientes, Chaco, Formosa, Jujuy, Misiones, Salta y Santiago del Estero

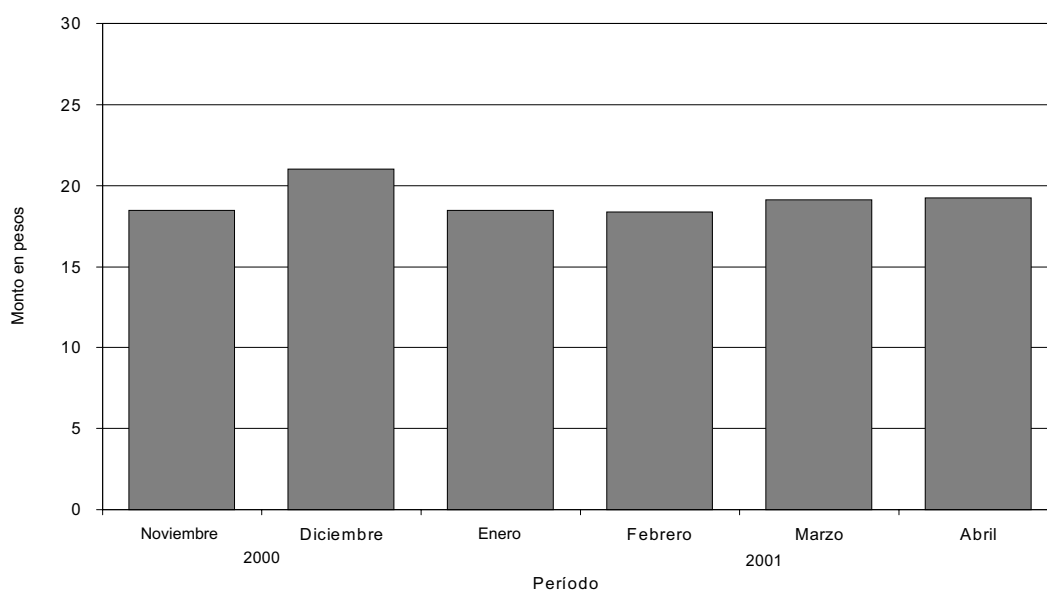
<sup>2</sup>Comprende las provincias de Catamarca, La Rioja, San Juan y San Luis

<sup>3</sup>Comprende las provincias de La Pampa, Rio Negro, Santa Cruz y Tierra del Fuego

**Gráfico 2.** Evolución mensual del monto de las ventas por metro cuadrado



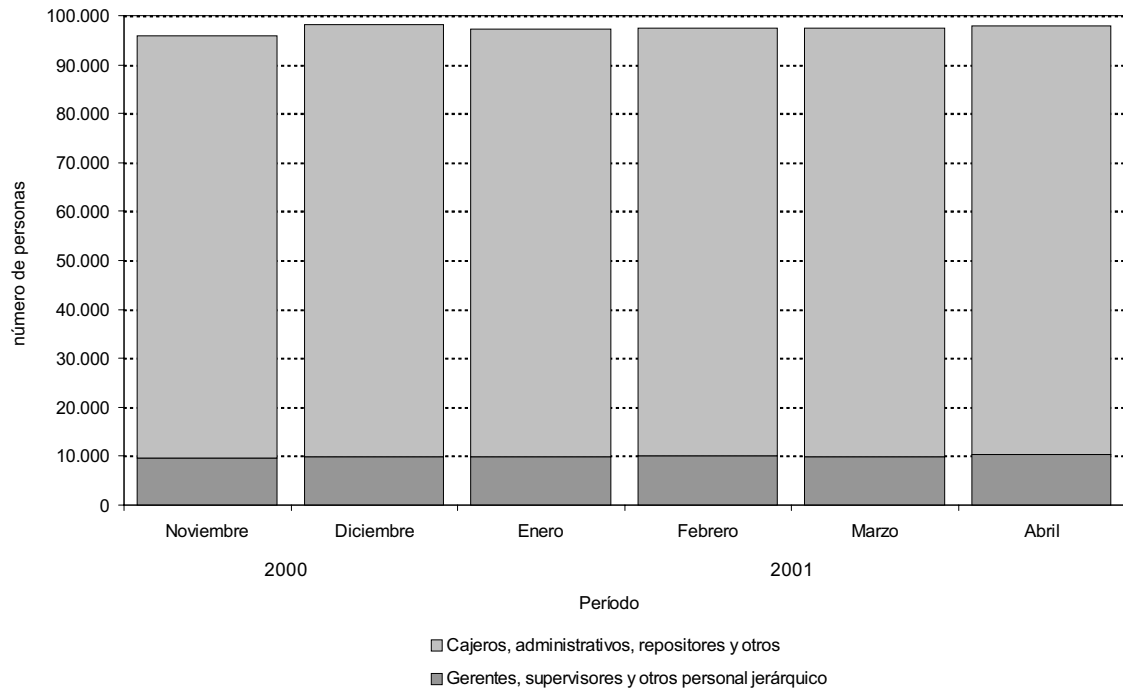
**Gráfico 3.** Evolución mensual del monto de las ventas por operación



**Cuadro 6.** Personal ocupado asalariado, por categoría  
Todas las cadenas

Período	Total	Categorías	
		Gerentes, supervisores y otro personal jerárquico	Cajeros, administrativos, reposidores y otros
Número de personas			
2000 Noviembre	95.785	9.648	86.137
Diciembre	98.243	9.869	88.374
2001 Enero	97.343	9.813	87.530
Febrero	97.505	9.999	87.506
Marzo	97.521	9.967	87.554
Abril	97.846	10.252	87.594

**Gráfico 4.** Evolución mensual del personal ocupado, por categoría  
Todas las cadenas



**Cuadro 7.** Sueldos y salarios brutos y contribuciones patronales, por categoría. Todas las cadenas

Período	Total		Categorías			
	Sueldos y salarios brutos	Contribuciones patronales	Gerentes, supervisores y otro personal jerárquico		Cajeros, administrativos, reposidores y otros	
			Sueldos y salarios brutos	Contribuciones patronales	Sueldos y salarios brutos	Contribuciones patronales
Todas las cadenas en miles de pesos						
2000 Noviembre	69.688	13.953	16.000	3.367	53.688	10.586
2000 Diciembre <sup>1</sup>	111.049	19.750	26.263	4.749	84.786	15.001
2001 Enero	74.781	13.423	16.910	3.176	57.871	10.247
2001 Febrero	71.307	13.915	16.660	3.379	54.647	10.536
2001 Marzo	71.924	12.927	17.200	3.570	54.724	9.357
2001 Abril	72.673	13.251	17.901	3.255	54.772	9.996

<sup>1</sup> Se incluye aguinaldo

**Cuadro 8.** Sueldos y salarios brutos promedio, por categoría. Todas las cadenas

Período	Total	Categorías	
		Gerentes, supervisores y otro personal jerárquico	Cajeros, administrativos, reposidores y otros
Todas las cadenas en pesos			
2000 Noviembre	728	1.658	623
2000 Diciembre <sup>1</sup>	1.130	2.661	959
2001 Enero	768	1.723	661
2001 Febrero	731	1.666	624
2001 Marzo	738	1.726	625
2001 Abril	743	1.746	625

<sup>1</sup> Se incluye aguinaldo

**Cuadro 9.** Cantidad de cadenas relevadas, por tipo de cadena

Período	Cantidad de cadenas		
	Total	Grandes	Medianas
1996 Enero	89	15	74
Febrero	89	15	74
Marzo	89	15	74
Abril	89	15	74
Mayo	89	15	74
Junio	90	15	75
Julio	92	15	77
Agosto	92	15	77
Setiembre	92	15	77
Octubre	91	15	76
Noviembre	90	15	75
Diciembre	90	15	75
1997 Enero	89	15	74
Febrero	89	15	74
Marzo	86	15	71
Abril	86	15	71
Mayo	84	15	69
Junio	84	15	69
Julio	84	15	69
Agosto	83	15	68
Setiembre	83	15	68
Octubre	82	15	67
Noviembre	82	15	67
Diciembre	82	15	67
1998 Enero	82	15	67
Febrero	82	15	67
Marzo	82	15	67
Abril	82	15	67
Mayo	81	15	66
Junio	77	15	62
Julio	78	13	65
Agosto	76	13	63
Setiembre	78	13	65
Octubre	79	13	66
Noviembre	79	13	66
Diciembre	79	13	66
1999 Enero	80	13	67
Febrero	81	13	68
Marzo	81	13	68
Abril	81	13	68
Mayo	81	13	68
Junio	81	13	68
Julio	81	13	68
Agosto	79	13	66
Septiembre	77	13	64
Octubre	77	13	64
Noviembre	77	13	64
Diciembre	77	13	64
2000 Enero	76	12	64
Febrero	76	12	64
Marzo	76	12	64
Abril	76	12	64
Mayo	76	12	64
Junio	76	12	64
Julio	76	11	65
Agosto	76	11	65
Septiembre	76	11	65
Octubre	76	11	65
Noviembre	76	11	65
Diciembre	76	11	65
2001 Enero	76	11	65
Febrero	76	11	65
Marzo	76	11	65
Abril	76	11	65