



# Encuesta de Supermercados

A partir del próximo Informe de Prensa, a publicarse el 25 de julio de 2002, comenzarán a difundirse la serie de ventas a precios constantes, desestacionalizada. Asimismo, se incluirá la serie ciclo-tendencia.

## SÍNTESIS DE RESULTADOS

### • Abril de 2002: Datos completos

En el mes de abril de 2002 las ventas totales de las 78 cadenas relevadas alcanzaron a \$1.148,8 millones, lo que representa una baja de 8,3% con relación al mes de marzo de 2002.

Por otra parte, las ventas de abril de 2002 disminuyeron 2,5% con respecto a abril de 2001.

De esta manera, las ventas totales del primer cuatrimestre de 2002 cayeron 2,7% con respecto al primer cuatrimestre del año 2001.

Debe destacarse que la cantidad de bocas de expendio en abril de 2002 alcanzó a 1.324, en tanto que en abril de 2001 eran 1.336, lo cual implica una reducción de 0,9%. Por otra parte, la superficie de los salones de ventas creció de 2.011.477m<sup>2</sup> en abril de 2001 a 2.030.870m<sup>2</sup> en abril de 2002, equivalente a 1,0% de aumento (ver pág. 16).

En las cadenas grandes las ventas totales llegaron a \$967,3 millones, mientras que las cadenas medianas vendieron \$181,5 millones (ver pág.11).

El total de tickets emitidos se elevó a 57,1 millones, en tanto que la venta promedio fue de \$20,1 (ver pág. 16).

El personal ocupado fue de 94.396 personas (ver pág.18). Si se compara con las correspondientes al mes de abril de 2001 se verifica una reducción de 3,6%.

### • Mayo de 2002: Resultados anticipados

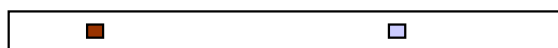
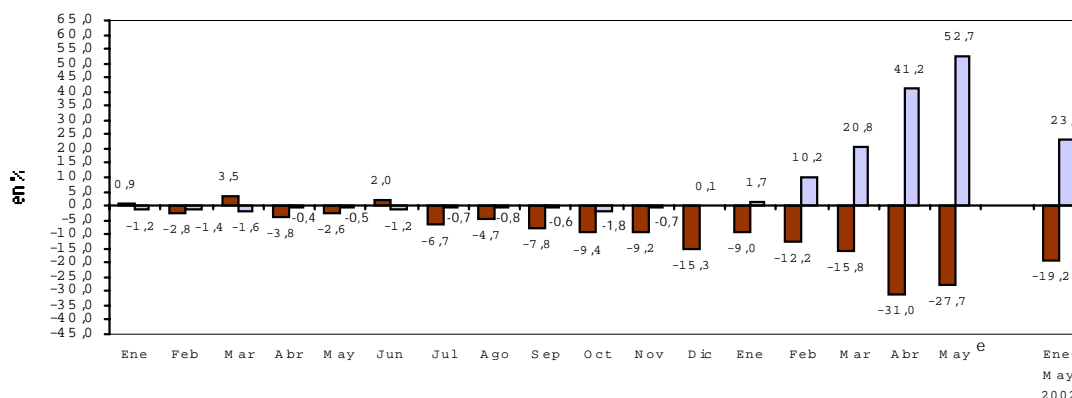
El anticipo de resultados del mes de mayo de 2002 indica que en ese mes las ventas totales alcanzaron a \$1.203,0 millones. Esto significa una suba de 4,7% con respecto a abril de 2002 y un aumento de 10,4% con relación a igual mes del año anterior (ver pág. 5). En términos de cantidades físicas, la baja con respecto a mayo de 2001 alcanzó a 27,7%.

Con esta estimación para el mes de mayo de 2002, las ventas totales de los primeros cinco meses de 2002 disminuyeron 0,2% con respecto a las ventas totales de los primeros cinco meses de 2001 (ver pág. 5). Por otra parte, las ventas en términos físicos de los primeros cinco meses de 2002 se redujeron 19,2%.

## Evolución de las ventas totales

Periodo	Ventas en millones de \$	Variación porcentual		
		respecto al período anterior	respecto a igual período del año anterior	del acumulado desde enero hasta cada mes del año respecto a igual período del año anterior
1996	12.609,6	///	///	///
1997	13.377,4	6,1	///	///
1998	14.592,1	9,1	///	///
1999	14.389,9	-1,4	///	///
2000	14.339,5	-0,4	///	///
2001	13.508,1	-5,8	///	///
2000 Ene	1.118,7	-25,1	-2,0	-2,0
Feb	1.105,6	-1,2	-1,1	-1,6
Mar	1.210,1	9,5	-3,4	-2,2
Abr	1.229,5	1,6	4,2	-0,6
May	1.124,8	-8,5	-4,3	-1,3
Jun	1.135,4	0,9	-0,7	-1,2
Jul	1.235,8	8,8	-0,5	-1,1
Ago	1.157,3	-6,4	-1,4	-1,2
Set	1.164,1	0,6	4,6	-0,6
Oct	1.192,9	2,5	-3,6	-0,9
Nov	1.141,6	-4,3	1,8	-0,6
Dic	1.523,8	33,5	2,2	-0,4
2001 Ene	1.114,8	-26,8	-0,3	-0,3
Feb	1.060,2	-4,9	-4,1	-2,2
Mar	1.233,5	16,3	1,9	-0,8
Abr	1.178,3	-4,5	-4,2	-1,7
May	1.089,4	-7,5	-3,2	-1,9
Jun	1.145,2	5,1	0,9	-1,5
Jul	1.144,4	-0,1	-7,4	-2,4
Ago	1.094,6	-4,4	-5,4	-2,8
Set	1.066,2	-2,6	-8,4	-3,4
Oct	1.060,9	-0,5	-11,1	-4,2
Nov	1.028,6	-3,1	-9,9	-4,7
Dic	1.292,0	25,6	-15,2	-5,8
2002 Ene	1.032,9	-20,1	-7,3	-7,3
Feb	1.025,6	-0,7	-3,3	-5,4
Mar	1.253,4	22,2	1,6	-2,8
Abr	1.148,8	-8,3	-2,5	-2,7
May <sup>e</sup>	1.203,0	4,7	10,4	-0,2

Precios y cantidades, variación porcentual respecto a igual período del año anterior



## CONTENIDO

	Página
<b>ENCUESTA DE SUPERMERCADOS</b>	
SÍNTESIS DE RESULTADOS	1
ANÁLISIS DE LOS RESULTADOS DE ABRIL DE 2002	3
ANTICIPO DE LOS RESULTADOS - MAYO DE 2002	5
	5
<b>CUADROS Y GRÁFICOS DE LA EVOLUCIÓN MENSUAL DEL SECTOR</b>	
Cuadro 1. Ventas totales y ventas por m <sup>2</sup> . Evolución mensual según tipo de cadena	9
Cuadro 2. Ventas totales y ventas por m <sup>2</sup> . Variaciones respecto a períodos anteriores, según tipo de cadena	11
Cuadro 3. Ventas por jurisdicción, según grupos de artículos. Abril de 2002	11
Cuadro 4. Ventas por grupos de artículos, según jurisdicción	13
Cuadro 5. Ventas totales, ventas por boca, ventas por m <sup>2</sup> y ventas por operación, según jurisdicción	16
Cuadro 6. Personal ocupado asalariado, por categoría	18
Cuadro 7. Sueldos y salarios brutos y contribuciones patronales, por categoría	19
Cuadro 8. Sueldos y salarios brutos promedio, por categoría	19
Cuadro 9. Cantidad de cadenas relevadas, por tipo de cadena	20
Cuadro 10. Índice de ventas a precios constantes, por grupos de artículos.	21
Cuadro 11. Variación interanual de las ventas a precios constantes, por grupos de artículos.	21
Cuadro 12. Evolución de los índices de precios adaptados a la Encuesta de Supermercados, por grupos de artículos.	22
Cuadro 13. Variaciones interanuales de los índices de precios adaptados a la Encuesta de Supermercados, por grupos de artículos.	22
Gráfico 1. Composición porcentual de las ventas, por grupos de artículos. Abril de 2002	16
Gráfico 2. Evolución mensual del monto de las ventas por metro cuadrado	18
Gráfico 3. Evolución mensual del monto de las ventas por operación	18
Gráfico 4. Evolución mensual del personal ocupado, por categoría	19

Este relevamiento, de periodicidad mensual, es representativo de la actividad de una nómina de empresas de supermercados que cuentan por lo menos con alguna boca de expendio cuya superficie de ventas supere los 300 m<sup>2</sup>.

En esta Información de Prensa se difunden los datos completos del mes de Abril de 2002 correspondientes a la actividad de 78 cadenas. Además, a partir de un relevamiento complementario que se realiza a las 29 principales cadenas, que representan aproximadamente 97% del total de las ventas, se brindan resultados anticipados del mes de Mayo de 2002.

Los datos que aquí se presentan tienen carácter de provisorios, dado que la información se recopila y actualiza permanentemente, pudiendo ser modificados de acuerdo con nueva información suministrada por las empresas.

### ADVERTENCIA

La evolución mensual de las series de ventas de los supermercados refleja una alta sensibilidad según el número de fines de semana que abarca cada mes, que es cuando se registra el mayor nivel de ventas. Asimismo existen factores estacionales (festividades y pago de aguinaldo, entre otros) que alteran el comportamiento tendencial. En consecuencia, para evaluar la tendencia de las series de ventas deben tenerse en cuenta estas salvedades, siendo más apropiado considerar los resultados acumulados desde enero de cada año. La disponibilidad de una serie estadística más amplia (la actual se inicia en enero de 1996) posibilitaría ajustar los efectos estacionales.

### Signos convencionales

- \* Dato provisorio
- Dato igual a cero
- Dato ínfimo, menos de la mitad del último dígito mostrado
- . Dato no registrado
- ... Dato no disponible a la fecha de presentación de los resultados
- /// Dato que no corresponde presentar debido a la naturaleza de las cosas o del cálculo
- s Dato confidencial por aplicación de las reglas del secreto estadístico
- e Dato estimado por extrapolación, proyección o imputación

Los 24 partidos de la provincia de Buenos Aires comprenden: Almirante Brown, Avellaneda, Berazategui, Esteban Echeverría, Ezeiza, Florencio Varela, General San Martín, Hurlingham, Ituzaingó, José C. Paz, La Matanza, Lanús, Lomas de Zamora, Malvinas Argentinas, Merlo, Moreno, Morón, Quilmes, San Fernando, San Isidro, San Miguel, Tigre, Tres de Febrero y Vicente López.

## ANALISIS DE LOS RESULTADOS DE ABRIL DE 2002

Las ventas del mes de abril de 2002 totalizaron \$1.148,8 millones. De ese total corresponden \$967,3 millones (lo que representa 84,2%) a las cadenas grandes y \$181,5 millones (es decir 15,8%) a las medianas<sup>1</sup>.

Con relación a abril de 2001, las ventas totales disminuyeron 2,5%. En el caso de las cadenas grandes, se observa una baja de 5,3%, en tanto que en las cadenas medianas se verificó un aumento de 15,4%.

Las ventas por metro cuadrado son mayores en las cadenas grandes en relación con las medianas (\$601 y \$432 respectivamente). El valor promedio de cada venta para el conjunto de cadenas es de \$20,1. Del análisis de su desagregación por jurisdicción, del monto de ventas por m<sup>2</sup> y del número de operaciones por m<sup>2</sup> se derivan importantes diferencias que reflejan la existencia de diversas modalidades de compra por parte de la población y las distintas características de las bocas de expendio en lo referido a tamaño, ubicación y oferta de productos.

### Ventas por operación, ventas por m<sup>2</sup> y número de operaciones por m<sup>2</sup>, por jurisdicción. Abril de 2002

Jurisdicción	Ventas por operación en \$	Ventas por m <sup>2</sup> en \$	Número de operaciones por m <sup>2</sup>
Total del País	20,1	566	28,1
Ciudad de Buenos Aires	21,1	774	36,7
24 partidos de la provincia de Buenos Aires	24,3	564	23,2
Resto de Buenos Aires	18,4	378	20,5
Córdoba	18,1	569	31,5
Chubut	16,3	778	47,6
Entre Ríos	20,1	415	20,6
Mendoza	16,8	608	36,0
Neuquén	18,5	413	22,3
Santa Fe	19,3	482	25,0
Tucumán	20,2	778	38,6
Otras provincias del Norte <sup>1</sup>	15,0	447	29,8
Otras provincias del Centro y del Oeste <sup>2</sup>	22,7	663	29,2
Otras provincias del Sur <sup>3</sup>	15,9	777	49,0

<sup>1</sup> Comprende las provincias de Corrientes, Chaco, Formosa, Jujuy, Misiones, Salta y Santiago del Estero

<sup>2</sup> Comprende las provincias de Catamarca, La Rioja, San Juan y San Luis.

<sup>3</sup> Comprende las provincias de La Pampa, Río Negro, Santa Cruz y Tierra del Fuego.

En el siguiente cuadro se puede observar la evolución mensual de las ventas desagregadas por grupos de artículos, tomando como base = 100 el año 1997.

### Evolución mensual de las ventas por grupos de artículos. Base 1997 = 100

Período	Total	Alimentos y bebidas	Artículos de limpieza y perfumería	Indumentaria, calzado y textiles para el hogar	Electrónicos y artículos para el hogar	Otros
1997	100,0	100,0	100,0	100,0	100,0	100,0
1998	109,1	107,7	107,8	108,4	117,4	116,5
1999	107,6	106,2	106,8	103,4	110,1	117,9
2000	107,2	109,8	105,1	92,7	86,7	107,6
2001	101,0	103,1	99,0	83,1	78,7	106,5
2000 Ene	100,3	99,9	107,5	86,0	86,4	104,2
Feb	99,2	99,4	103,3	93,6	73,3	105,7
Mar	108,6	109,3	110,8	99,1	76,7	118,4
Abr	110,3	114,3	109,3	103,5	81,7	101,2
May	100,9	103,8	98,9	95,0	88,5	92,9
Jun	101,8	105,0	98,4	98,7	84,7	95,4
Jul	110,9	112,6	106,9	102,7	104,7	110,8
Ago	103,8	106,7	99,6	78,7	76,8	112,0
Set	104,4	107,9	104,1	76,9	75,8	104,7
Oct	107,0	109,9	102,9	83,2	100,0	105,3
Nov	102,4	106,8	99,9	76,3	76,9	97,9
Dic	136,7	142,2	119,0	118,8	114,6	142,9
2001 Ene	100,0	99,2	103,6	86,2	97,2	105,8
Feb	95,1	96,0	97,9	77,7	72,4	101,5
Mar	110,6	110,9	111,9	102,1	81,5	123,6
Abr	105,7	109,4	102,6	91,9	80,7	102,1
May	97,7	101,4	93,6	89,7	71,1	94,8
Jun	102,7	106,1	96,7	95,7	78,5	103,0
Jul	102,7	105,3	96,3	94,2	83,8	106,5
Ago	98,2	101,4	93,6	69,5	65,6	108,6
Set	95,6	99,0	95,5	61,5	73,5	95,9
Oct	95,2	97,0	94,4	70,7	86,4	96,8
Nov	92,3	93,4	94,5	65,4	68,2	101,9
Dic	115,9	117,8	107,5	92,7	86,3	137,1
2002 Ene	92,7	92,0	98,8	58,5	97,2	97,5
Feb	92,0	93,4	98,5	61,9	71,4	93,4
Mar	112,4	114,2	120,4	74,0	90,5	112,7
Abr	103,1	107,4	109,8	59,8	67,2	96,6

<sup>1</sup> Se consideran cadenas grandes aquellas que facturan habitualmente más de \$20 millones por mes. Las cadenas medianas son las que facturan hasta dicho valor.

Si se comparan las ventas de abril de 2002 con relación a abril de 2001 se observan disminuciones en las ventas de Indumentaria, calzado y textiles para el hogar (34,9%); Electrónicos y artículos para el hogar (16,7%); Otros (5,4%); y Alimentos y bebidas (1,8%). Así mismo, se observan aumentos en las ventas de Artículos de limpieza y perfumería (7,0%).

Por otra parte, en lo que respecta a la dispersión de los datos, se observa que las series más estables son Artículos de limpieza y perfumería y Alimentos y bebidas. Como contrapartida las otras series presentan niveles de dispersión mayores, con picos importantes en diciembre de cada año.

El personal ocupado en el mes de abril de 2002 alcanzó a 94.396 personas. Si se compara con el personal ocupado en marzo de 2002 se verifica una reducción de 712 personas, equivalente a 0,7%. Con respecto a abril de 2001, el personal ocupado disminuyó 3.513 personas.

El salario bruto promedio en el mes de abril de 2002 fue de \$1.581 para los gerentes, supervisores y otro personal jerárquico y de \$621 para los cajeros, administrativos,

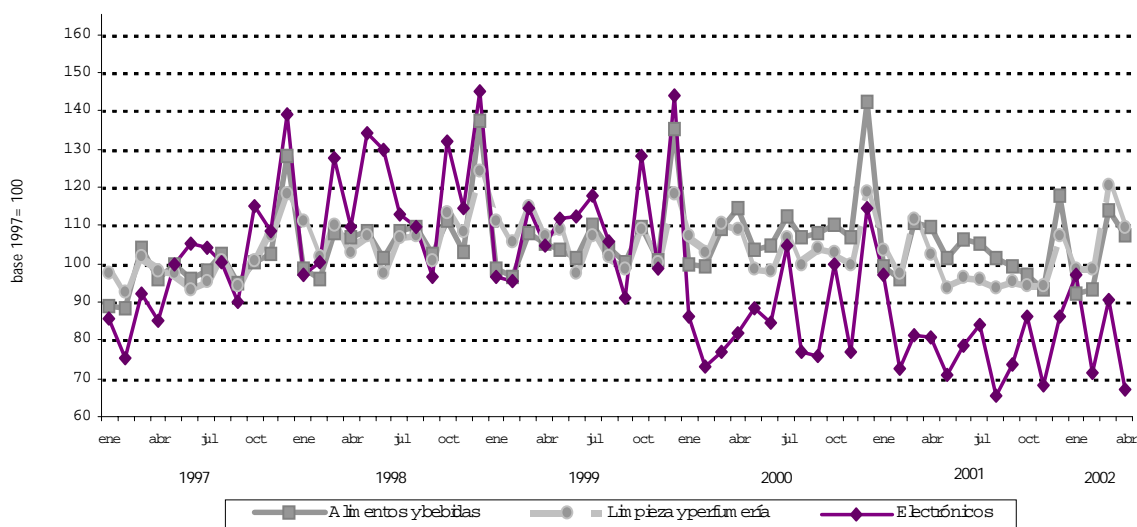
repositores y otros.

En el mes abril de 2002 se relevaron 78 empresas (cadenas de supermercados). De acuerdo con el monto de ventas se pueden distinguir 11 cadenas grandes (son aquellas que facturan más de \$20 millones por mes) y 67 cadenas medianas (son aquellas que facturan hasta \$20 millones por mes).

Al conjunto de empresas les corresponden 1.324 bocas de expendio en todo el país, cubriendo un total de 2.030.870m<sup>2</sup>. Si se compara con abril de 2001 se observa una reducción de 12 bocas (es decir 0,9%), y un aumento de 19.393m<sup>2</sup> de la superficie de los salones de ventas (equivalente a 1,0%).

Con la finalidad de determinar el nivel de cobertura en cada provincia de este relevamiento, se ha calculado para el mes de agosto de 2001, en base a la información de publicaciones especializadas, la representatividad de las empresas que conforman esta encuesta en términos de superficie de los salones de ventas de las empresas informantes sobre el total de la superficie existente en cada jurisdicción.

Evolución mensual de las ventas por grupos de artículos



Nivel de cobertura del relevamiento en términos de superficie de los salones de ventas Agosto de 2001

Jurisdicción	Nivel de cobertura
	%
Total del País	76,2
Ciudad de Buenos Aires	98,0
24 partidos de la provincia de Buenos Aires	90,8
Resto de Buenos Aires	66,1
Córdoba	59,0
Chubut	85,3
Entre Ríos	51,7
Mendoza	92,8
Neuquén	76,0
Santa Fe	56,5
Tucumán	89,3
Otras provincias del Norte	63,9
Otras provincias del Centro y del Oeste	79,2
Otras provincias del Sur	58,1

## ANTICIPO DE LOS RESULTADOS - Mayo de 2002

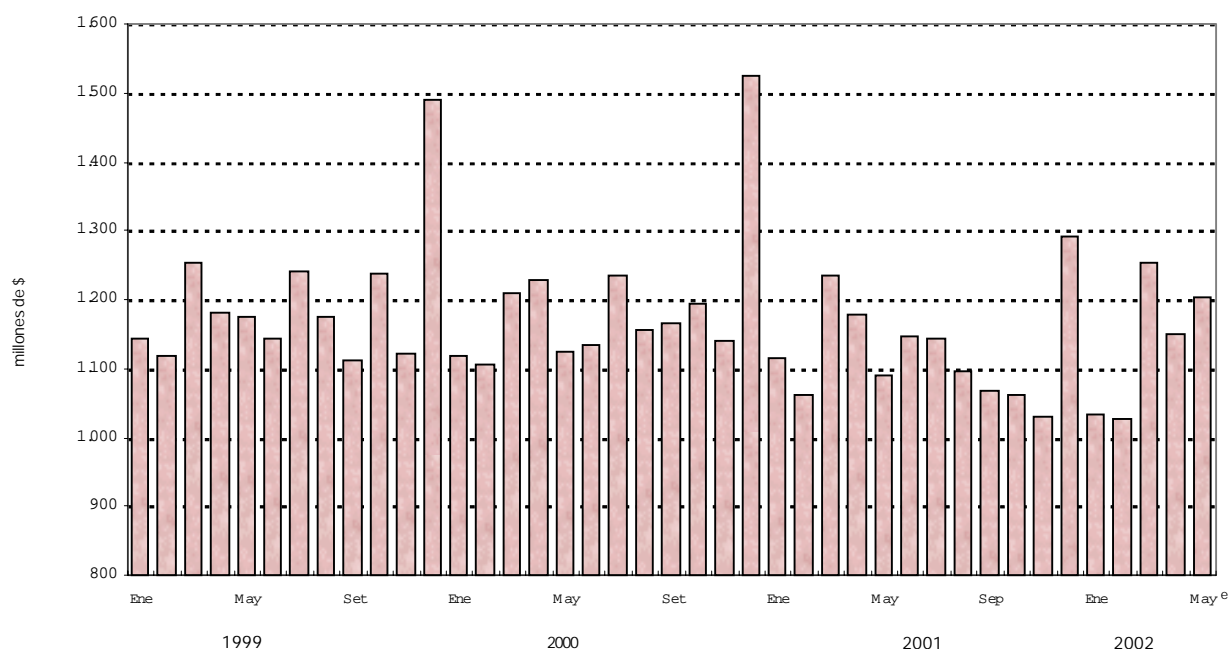
La estimación realizada a partir de la expansión de los resultados observados en las 29 cadenas relevadas que cubren aproximadamente el 97% de las ventas, indica que en el mes de mayo de 2002 las ventas de todas las cadenas comprendidas en la encuesta alcanzaron a \$ 1.203,0 millones.

Las ventas totales registran un aumento de 10,4% con respecto a igual mes del año anterior, y una suba de 4,7% con relación a abril de 2002.

Por otra parte, las ventas totales de los primeros cinco meses de 2002 disminuyeron 0,2% con respecto a las ventas totales de los primeros cinco meses de 2001.

Período	Ventas totales	Período	Ventas totales	Período	Ventas totales	Período	Ventas totales
	millones de pesos		millones de pesos		millones de pesos		millones de pesos
1999	14.389,9	2000	14.339,5	2001	13.508,1	2002	
Ene	1.141,8	Ene	1.118,7	Ene	1.114,8	Ene	1.032,9
Feb	1.118,0	Feb	1.105,6	Feb	1.060,2	Feb	1.025,6
Mar	1.252,9	Mar	1.210,1	Mar	1.233,5	Mar	1.253,4
Abr	1.179,9	Abr	1.229,5	Abr	1.178,3	Abr	1.148,8
May	1.175,2	May	1.124,8	May	1.089,4	May <sup>e</sup>	1.203,0
Jun	1.143,7	Jun	1.135,4	Jun	1.145,2		
Jul	1.241,4	Jul	1.235,8	Jul	1.144,4		
Ago	1.173,4	Ago	1.157,3	Ago	1.094,6		
Set	1.113,2	Sep	1.164,1	Set	1.066,2		
Oct	1.237,3	Oct	1.192,9	Oct	1.060,9		
Nov	1.121,8	Nov	1.141,6	Nov	1.028,6		
Dic	1.491,2	Dic	1.523,8	Dic	1.292,0		

### Evolución mensual de las ventas



## EXPECTATIVAS DE VENTAS - Junio de 2002

Debido al nivel de incertidumbre determinado por el actual contexto económico, caracterizado por un incremento persistente del nivel de precios, se consideró apropiado suspender el cálculo de las expectativas de las ventas correspondientes al mes de junio, ya que no satisfacen las exigencias de precisión necesarias para su proyección.



CUADROS Y GRÁFICOS DE LA  
EVOLUCIÓN MENSUAL DEL SECTOR





Cuadro 1. Ventas totales y ventas por m<sup>2</sup>  
Evolución mensual según tipo de cadena

Periodo	Ventas totales		Ventas por m <sup>2</sup>	
	Monto en miles de pesos	Índice base 1997 = 100	Monto en pesos	Índice base 1997 = 100
Todas las cadenas				
1996	12.609.618	94,3	992	111,8
1997	13.377.441	100,0	887	100,0
1998	14.592.135	109,1	798	89,9
1999	14.389.922	107,6	692	78,0
2000	14.339.548	107,2	629	70,9
2001	13.508.069	101,0	559	63,0
1996 Enero	948.955	85,1	955	107,7
Febrero	969.488	87,0	964	108,7
Marzo	1.090.549	97,8	1.074	121,1
Abril	1.022.169	91,7	995	112,2
Mayo	995.778	89,3	954	107,5
Junio	1.038.968	93,2	994	112,1
Julio	1.035.951	92,9	989	111,5
Agosto	1.064.349	95,5	1.004	113,2
Setiembre	974.725	87,4	912	102,8
Octubre	1.024.588	91,9	934	105,3
Noviembre	1.072.683	96,2	959	108,1
Diciembre	1.371.415	123,0	1.165	131,3
1997 Enero	1.012.608	90,8	855	96,4
Febrero	1.000.179	89,7	845	95,3
Marzo	1.172.062	105,1	980	110,5
Abril	1.058.967	95,0	877	98,9
Mayo	1.101.202	98,8	912	102,8
Junio	1.069.056	95,9	880	99,2
Julio	1.090.725	97,8	877	98,9
Agosto	1.133.105	101,6	896	101,0
Septiembre	1.034.426	92,8	812	91,5
Octubre	1.114.832	100,0	844	95,1
Noviembre	1.149.640	103,1	850	95,8
Diciembre	1.440.639	129,2	1.017	114,6
1998 Enero	1.127.049	101,1	791	89,2
Febrero	1.094.102	98,1	765	86,2
Marzo	1.230.808	110,4	840	94,7
Abril	1.171.945	105,1	801	90,3
Mayo	1.219.223	109,4	824	92,9
Junio	1.149.118	103,1	769	86,7
Julio	1.218.471	109,3	804	90,6
Agosto	1.238.898	111,1	804	90,6
Setiembre	1.139.667	102,2	719	81,1
Octubre	1.269.560	113,9	788	88,8
Noviembre	1.188.076	106,6	734	82,7
Diciembre	1.545.218	138,6	932	105,1
1999 Enero	1.141.847	102,4	681	76,8
Febrero	1.118.033	100,3	666	75,1
Marzo	1.252.875	112,4	743	83,8
Abril	1.179.893	105,8	698	78,7
Mayo	1.175.157	105,4	688	77,6
Junio	1.143.676	102,6	663	74,7
Julio	1.241.384	111,4	712	80,3
Agosto	1.173.430	105,3	671	75,6
Septiembre	1.113.239	99,9	632	71,2
Octubre	1.237.326	111,0	694	78,2
Noviembre	1.121.848	100,6	627	70,7
Diciembre	1.491.214	133,8	832	93,8
2000 Enero	1.118.659	100,3	620	69,9
Febrero	1.105.564	99,2	610	68,8
Marzo	1.210.109	108,6	655	73,8
Abril	1.229.452	110,3	665	75,0
Mayo	1.124.847	100,9	604	68,1
Junio	1.135.386	101,8	602	67,9
Julio	1.235.796	110,9	648	73,0
Agosto	1.157.266	103,8	603	68,0
Septiembre	1.164.106	104,4	599	67,5
Octubre	1.192.914	107,0	607	68,4
Noviembre	1.141.618	102,4	579	65,3
Diciembre	1.523.831	136,7	757	85,3
2001 Enero	1.114.821	100,0	553	62,3
Febrero	1.060.155	95,1	526	59,3
Marzo	1.233.464	110,6	613	69,1
Abril	1.178.262	105,7	586	66,1
Mayo	1.089.388	97,7	542	61,1
Junio	1.145.241	102,7	568	64,0
Julio	1.144.406	102,7	568	64,0
Agosto	1.094.588	98,2	543	61,2
Septiembre	1.066.211	95,6	530	59,7
Octubre	1.060.937	95,2	529	59,6
Noviembre	1.028.565	92,3	512	57,7
Diciembre	1.292.031	115,9	636	71,7
2002 Enero	1.032.920	92,7	509	57,4
Febrero	1.025.648	92,0	507	57,2
Marzo	1.253.362	112,4	619	69,8
Abril	1.148.808	103,1	566	63,8

Cuadro 1. (continuación)

Período	Ventas totales		Ventas por m <sup>2</sup>	
	Monto en miles de pesos	Índice base 1997 = 100	Monto en pesos	Índice base 1997 = 100
Cadenas grandes				
1996	10.339.372	92,9	1.145	114,7
1997	11.130.310	100,0	999	100,0
1998	12.309.872	110,6	873	87,4
1999	12.084.493	108,6	757	75,8
2000	12.302.189	110,5	696	69,7
2001	11.605.418	104,3	615	61,6
2001 Enero	961.902	103,7	617	61,8
Febrero	915.702	98,7	587	58,8
Marzo	1.069.160	115,3	684	68,5
Abril	1.020.992	110,1	651	65,2
Mayo	938.447	101,2	599	60,0
Junio	985.556	106,3	628	62,9
Julio	982.078	105,9	623	62,4
Agosto	935.228	100,8	593	59,4
Septiembre	909.408	98,0	577	57,8
Octubre	900.728	97,1	569	57,0
Noviembre	873.624	94,2	553	55,4
Diciembre	1.112.593	120,0	696	69,7
2002 Enero	882.193	95,1	551	55,2
Febrero	873.771	94,2	546	54,7
Marzo	1.064.386	114,8	665	66,6
Abril	967.270	104,3	601	60,2
Cadenas medianas				
1996	2.270.246	101,0	619	107,7
1997	2.247.131	100,0	575	100,0
1998	2.282.263	101,6	547	95,2
1999	2.305.429	102,6	480	83,5
2000	2.037.359	90,7	399	69,4
2001	1.902.651	84,7	362	63,0
2001 Enero	152.919	81,7	337	58,6
Febrero	144.453	77,1	320	55,7
Marzo	164.304	87,7	366	63,7
Abril	157.270	84,0	356	61,9
Mayo	150.941	80,6	343	59,7
Junio	159.685	85,3	360	62,6
Julio	162.328	86,7	373	64,9
Agosto	159.360	85,1	365	63,5
Septiembre	156.803	83,7	363	63,1
Octubre	160.209	85,6	382	66,5
Noviembre	154.941	82,7	363	63,1
Diciembre	179.438	95,8	419	72,9
2002 Enero	150.727	80,5	355	61,8
Febrero	151.877	81,1	361	62,8
Marzo	188.976	100,9	450	78,3
Abril	181.538	96,9	432	75,2

Cuadro 2. Ventas totales y ventas por m<sup>2</sup>  
Variaciones respecto a períodos anteriores, según tipo de cadena

Período	Tipo de cadena	Ventas totales		Variación %		
		Monto en miles de pesos	Índice base 1997=100	respecto al mes anterior	respecto a igual mes del año anterior	del acumulado desde enero hasta abril del mismo año respecto a igual acumulado del año anterior
Abril de 2002	Todas las cadenas	1.148.808	103,1	-8,3	-2,5	-2,7
	Cadenas grandes	967.270	104,3	-9,1	-5,3	-4,5
	Cadenas medianas	181.538	96,9	-3,9	15,4	8,8

Período	Tipo de cadena	Ventas por m <sup>2</sup>		Variación %		
		Monto en pesos	Índice base 1997=100	respecto al mes anterior	respecto a igual mes del año anterior	del acumulado desde enero hasta abril del mismo año respecto a igual acumulado del año anterior
Abril de 2002	Todas las cadenas	566	63,8	-8,6	-3,4	-3,4
	Cadenas grandes	601	60,2	-9,6	-7,7	-6,9
	Cadenas medianas	432	75,2	-4,0	21,3	15,9

Cuadro 3. Ventas por jurisdicción, según grupos de artículos  
Abril de 2002

Grupos de artículos	Buenos Aires							
	Total		Ciudad de Buenos Aires		24 partidos de la provincia de Buenos Aires		Resto de Buenos Aires	
	en miles de pesos	%	en miles de pesos	%	en miles de pesos	%	en miles de pesos	%
Total	1.148.808	100	258.196	100	342.341	100	127.271	100
Alimentos y bebidas	798.359	69	182.198	71	237.968	70	91.949	72
Bebidas	117.700	10	29.444	11	40.169	12	12.490	10
Almacén	317.006	26	61.378	24	94.002	27	36.826	29
Panadería	37.503	3	10.934	4	10.554	3	5.121	4
Lacteos	126.989	11	26.792	10	37.239	11	16.015	13
Carnes	126.648	10	30.517	12	36.767	11	13.447	11
Verdulería y frutería	49.162	6	15.423	6	13.521	4	5.717	4
Alimentos preparados y rotisería	23.351	3	7.710	3	5.716	2	2.333	2
Artículos de limpieza y perfumería	180.804	16	38.442	15	53.230	16	20.100	16
Indumentaria, calzado y textiles para el hogar	23.135	2	2.713	1	5.460	2	3.075	2
Electrónicos y artículos para el hogar	35.853	3	7.467	3	10.790	3	2.958	2
Otros	110.657	10	27.376	11	34.893	10	9.189	7

Cuadro 3. (continuación)

Grupos de artículos	Córdoba		Chubut		Entre Ríos	
	en miles de pesos	%	en miles de pesos	%	en miles de pesos	%
Total	84.407	100	22.890	100	15.943	100
Alimentos y bebidas	55.758	66	17.273	75	10.472	66
Bebidas	8.385	10	2.029	9	1.385	9
Almacén	25.105	30	5.991	26	4.829	30
Panadería	1.689	2	694	3	587	4
Lacteos	8.564	10	3.641	16	1.320	8
Carnes	8.580	10	2.890	13	1.320	8
Verdulería y frutería	2.453	3	1.403	6	598	4
Alimentos preparados y rotisería	982	1	625	3	433	3
Artículos de limpieza y perfumería	13.841	16	3.229	14	2.407	15
Indumentaria, calzado y textiles para el hogar	2.148	3	815	4	395	2
Electrónicos y artículos para el hogar	5.127	6	87	0	495	3
Otros	7.533	9	1.486	6	2.174	14

Cuadro 3. (continuación)

Grupos de artículos	Mendoza		Neuquén	
	en miles de pesos	%	en miles de pesos	%
Total	69.245	100	25.103	100
Alimentos y bebidas	47.762	69	17.388	69
Bebidas	4.389	6	1.994	8
Almacén	22.902	33	7.459	30
Panadería	1.555	2	742	3
Lacteos	7.104	10	2.869	11
Carnes	9.757	14	2.465	10
Verdulería y frutería	1.486	2	1.091	4
Alimentos preparados y rotisería	569	1	768	3
Artículos de limpieza y perfumería	12.755	18	3.739	15
Indumentaria, calzado y textiles para el hogar	1.651	2	1.181	5
Electrónicos y artículos para el hogar	2.328	3	416	2
Otros	4.749	7	2.379	9

Cuadro 3. (continuación)

Grupos de artículos	Santa Fe		Tucumán	
	en miles de pesos	%	en miles de pesos	%
Total	60.706	100	22.714	100
Alimentos y bebidas	40.667	67	13.667	60
Bebidas	5.855	10	1.908	8
Almacén	16.889	28	6.200	27
Panadería	1.882	3	519	2
Lacteos	6.055	10	2.540	11
Carnes	6.031	10	1.821	8
Verdulería y frutería	2.713	4	324	1
Alimentos preparados y rotisería	1.242	2	355	2
Artículos de limpieza y perfumería	9.288	15	4.252	19
Indumentaria, calzado y textiles para el hogar	1.488	2	899	4
Electrónicos y artículos para el hogar	2.237	4	1.305	6
Otros	7.026	12	2.591	11

Cuadro 3. (conclusión)

Grupos de artículos	Otras provincias del norte <sup>1</sup>		Otras provincias del centro y del oeste <sup>2</sup>		Otras provincias del sur <sup>3</sup>	
	en miles de pesos	%	en miles de pesos	%	en miles de pesos	%
Total	49.181	100	28.488	100	42.323	100
Alimentos y bebidas	32.415	66	19.212	67	31.630	75
Bebidas	3.802	8	1.799	6	4.051	10
Almacén	14.713	30	9.443	33	11.269	27
Panadería	1.547	3	636	2	1.043	2
Lacteos	4.994	3	2.942	10	6.914	16
Carnes	4.976	10	3.468	12	4.609	11
Verdulería y frutería	1.057	10	677	2	2.699	6
Alimentos preparados y rotisería	1.326	2	247	1	1.045	2
Artículos de limpieza y perfumería	7.897	3	5.440	19	6.184	15
Indumentaria, calzado y textiles para el hogar	1.172	16	416	1	1.722	4
Electrónicos y artículos para el hogar	1.595	2	1.009	4	39	0
Otros	6.102	3	2.411	8	2.748	6

<sup>1</sup>Comprende las provincias de Corrientes, Chaco, Formosa, Jujuy, Misiones, Salta y Santiago del Estero.

<sup>2</sup>Comprende las provincias de Catamarca, La Rioja, San Juan y San Luis.

<sup>3</sup>Comprende las provincias de La Pampa, Río Negro, Santa Cruz y Tierra del Fuego.

Cuadro 4. Ventas por grupos de artículos, según jurisdicción

Período	Grupos de artículos											
	Total	Bebidas	Almacén	Panadería	Lácteos	Carnes	Verdulería y frutería	Alimentos preparados y rotisería	Artículos de limpieza y perfumería	Indumentaria, calzado y textiles para el hogar	Electrónicos y artículos para el hogar	Otros
Total	1.028.565	117.406	256.024	30.976	105.780	112.184	51.937	20.186	155.596	25.291	36.391	116.794
2001 Noviembre	1.292.031	190.274	309.527	41.550	114.704	136.282	59.067	24.554	177.035	35.844	46.038	157.156
Diciembre	1.032.920	121.123	255.028	31.060	103.126	106.132	47.052	20.487	162.653	22.634	51.873	111.752
2002 Enero	1.025.648	116.464	270.236	30.091	106.284	105.148	46.262	19.914	162.218	23.930	38.105	106.996
Febrero	1.253.302	135.410	344.299	36.985	130.766	125.455	51.657	24.416	198.257	28.603	48.315	129.139
Marzo	1.148.808	117.700	317.006	37.503	126.989	126.648	49.162	23.351	180.804	23.135	35.853	110.657
Abril												
Ciudad de Buenos Aires												
2001 Noviembre	234.978	26.453	51.628	9.441	23.218	26.035	15.178	5.912	32.915	3.868	6.974	33.356
Diciembre	276.362	40.182	58.491	11.508	23.096	29.187	15.791	6.984	35.024	5.511	8.533	42.055
2002 Enero	205.176	25.883	43.238	7.927	18.505	21.657	12.035	6.187	30.029	2.643	11.849	25.223
Febrero	210.907	26.254	47.679	7.800	20.089	23.165	13.439	5.981	31.119	3.157	7.937	24.287
Marzo	269.680	32.844	64.531	10.125	26.209	28.594	15.492	7.759	39.954	3.547	10.405	30.220
Abril	258.196	29.444	61.378	10.934	26.792	30.517	15.423	7.710	38.442	2.713	7.467	27.376
24 partidos de la Provincia de Buenos Aires												
2001 Noviembre	315.584	41.433	77.045	9.036	30.625	32.193	14.419	4.786	47.688	7.427	13.084	37.848
Diciembre	405.495	68.710	93.274	12.311	32.896	41.225	16.947	6.200	54.464	10.924	15.636	52.908
2002 Enero	313.309	40.782	75.363	8.724	29.467	30.613	13.075	5.009	49.609	5.249	18.232	36.486
Febrero	308.939	39.109	80.818	8.420	30.099	30.757	12.880	4.749	48.082	6.946	12.484	35.295
Marzo	391.174	46.929	107.551	10.732	38.859	37.100	14.572	6.160	60.993	7.793	16.614	43.871
Abril	342.341	40.169	94.002	10.554	37.239	36.767	13.521	5.716	53.230	5.460	10.790	34.893
Resto de Buenos Aires												
2001 Noviembre	121.817	14.041	31.643	4.551	14.044	12.924	7.417	2.257	18.599	3.049	3.365	9.927
Diciembre	159.946	24.577	40.696	6.271	15.580	16.506	8.821	2.696	21.759	4.224	4.403	14.413
2002 Enero	144.089	18.046	35.852	5.755	16.342	14.087	7.991	2.525	22.357	3.306	5.486	12.342
Febrero	136.580	16.156	35.827	5.361	15.643	13.608	6.951	2.431	21.512	3.595	3.861	11.635
Marzo	147.241	15.672	42.310	5.516	17.282	14.435	6.510	2.559	22.992	3.964	4.447	11.554
Abril	127.271	12.490	36.826	5.121	16.015	13.447	5.717	2.333	20.100	3.075	2.958	9.189
Córdoba												
2001 Noviembre	73.148	8.661	19.310	1.443	7.391	7.256	2.724	1.024	11.548	1.976	4.838	6.977
Diciembre	89.271	13.204	22.884	1.949	7.613	8.906	3.057	1.135	13.143	2.302	5.973	9.105
2002 Enero	75.832	9.048	20.246	1.486	7.004	7.223	2.593	913	12.477	1.791	5.496	7.555
Febrero	75.373	8.502	21.013	1.452	7.691	6.911	2.327	907	12.352	2.109	4.780	7.329
Marzo	90.512	9.655	25.995	1.688	8.924	8.114	2.599	1.063	15.161	2.424	5.846	9.043
Abril	84.407	8.385	25.105	1.689	8.564	8.580	2.453	982	13.841	2.148	5.127	7.533
Chubut												
2001 Noviembre	20.928	1.964	5.383	568	3.215	2.753	1.430	550	2.821	778	86	1.380
Diciembre	26.481	2.931	6.632	730	3.997	3.389	1.802	717	3.434	1.065	128	1.656
2002 Enero	20.945	1.985	5.378	592	3.267	2.695	1.401	568	2.893	750	101	1.315
Febrero	20.247	1.921	5.757	541	3.213	2.281	1.180	514	2.885	723	87	1.145
Marzo	23.887	2.146	6.407	702	3.784	2.929	1.438	647	3.410	855	93	1.476
Abril	22.890	2.029	5.991	694	3.641	2.890	1.403	625	3.229	815	87	1.486

Cuadro 4. (continuación)

Período	Grupos de artículos											Otros	
	Total	Bebidas	Almacén	Panadería	Lácteos	Carnes	Verdulería y frutería	Alimentos preparados y rotisería	Artículos de limpieza y perfumería	Indumentaria, calzado y textiles para el hogar	Electrónicos y artículos para el hogar		
en miles de pesos													
Entre Ríos													
2001 Noviembre	12.881	1.312	3.414	406	910	1.393	551	330	1.642	349	401	2.173	
Diciembre	17.754	2.679	4.432	534	1.078	1.648	666	311	2.177	587	641	3.001	
2002 Enero	15.379	1.732	4.096	381	1.206	1.317	584	305	2.305	326	883	2.244	
Febrero	15.118	1.668	4.356	389	1.223	1.223	558	321	2.213	372	663	2.105	
Marzo	17.050	1.747	5.064	519	1.391	1.350	645	421	2.566	412	709	2.226	
Abril	15.943	1.385	4.829	587	1.320	1.320	598	433	2.407	395	495	2.174	
Mendoza													
2001 Noviembre	54.594	4.517	15.962	1.117	5.258	8.068	1.837	645	10.536	1.205	1.700	3.749	
Diciembre	71.607	7.838	20.422	1.774	5.889	9.705	1.981	715	12.465	2.050	3.016	5.752	
2002 Enero	59.846	4.534	17.676	1.171	5.359	7.993	1.528	539	12.067	1.509	2.710	4.760	
Febrero	57.962	4.315	17.773	1.157	5.619	7.981	1.304	488	11.530	1.400	2.118	4.277	
Marzo	72.382	4.957	23.394	1.364	6.956	9.343	1.451	574	13.879	1.907	2.699	5.858	
Abril	69.245	4.389	22.902	1.555	7.104	9.757	1.486	569	12.755	1.651	2.328	4.749	
Neuquén													
2001 Noviembre	21.139	1.904	5.810	473	2.292	2.301	1.249	698	3.014	990	316	2.092	
Diciembre	25.863	3.129	6.813	729	2.580	2.559	1.487	772	3.392	1.272	496	2.634	
2002 Enero	21.748	1.988	5.849	581	2.313	2.169	1.175	668	3.210	1.008	474	2.313	
Febrero	22.187	1.955	6.116	568	2.405	2.134	1.113	661	3.222	1.079	435	2.499	
Marzo	27.052	2.112	7.883	761	2.998	2.662	1.109	772	3.940	1.341	490	2.984	
Abril	25.103	1.994	7.459	742	2.869	2.465	1.091	768	3.739	1.181	416	2.379	
Santa Fe													
2001 Noviembre	49.578	5.640	12.745	973	4.305	5.281	2.363	1.214	6.776	1.428	1.924	6.929	
Diciembre	64.689	9.569	16.067	2.001	4.902	6.463	2.822	1.431	7.781	1.981	2.389	9.283	
2002 Enero	49.771	5.589	12.738	1.400	4.652	5.057	2.193	971	6.682	1.494	2.722	6.273	
Febrero	52.226	5.418	13.980	1.451	4.865	5.120	2.348	1.226	8.082	1.405	2.114	6.217	
Marzo	64.054	6.456	17.680	1.806	6.001	5.911	2.716	1.225	10.261	1.680	2.803	7.515	
Abril	60.706	5.855	16.889	1.882	6.055	6.031	2.713	1.242	9.288	1.488	2.237	7.026	
Tucumán													
2001 Noviembre	19.135	1.752	4.723	400	1.994	1.684	349	348	3.589	839	1.145	2.312	
Diciembre	24.575	2.844	5.687	570	2.455	2.127	419	516	4.297	1.141	1.483	3.036	
2002 Enero	19.214	1.831	4.557	398	2.061	1.507	326	315	3.751	835	1.216	2.417	
Febrero	19.043	1.654	4.792	386	2.098	1.417	299	317	3.767	823	1.174	2.316	
Marzo	23.255	2.061	6.038	487	2.524	1.725	348	383	4.484	988	1.355	2.862	
Abril	22.714	1.908	6.200	519	2.540	1.821	324	355	4.252	899	1.305	2.591	

Cuadro 4. (conclusión)

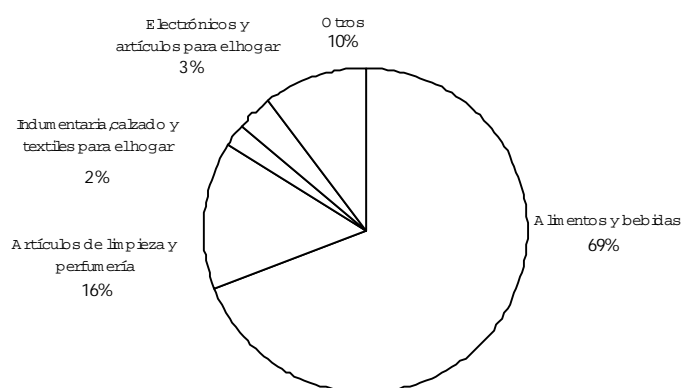
Periodo	Total	Grupos de artículos										
		Bebidas	Almacén	Panadería	Lácteos	Carnes	Verdulería y frutería	Alimentos preparados y rotisería	Artículos de limpieza y perfumería	Indumentaria, calzado y textiles para el hogar	Electrónicos y artículos para el hogar	Otros
en miles de pesos												
Otras provincias del Norte <sup>1</sup>												
2001 Noviembre	45.558	4.064	12.639	1.287	4.268	5.227	1.143	1.245	7.356	1.277	1.489	5.563
Diciembre	57.001	6.307	15.349	1.516	4.771	6.297	1.349	1.500	8.526	2.016	1.907	7.463
2002 Enero	47.822	4.103	13.700	1.352	4.698	4.916	1.076	1.329	7.695	1.155	1.597	6.201
Febrero	45.797	3.849	14.175	1.289	4.652	4.222	951	1.192	7.232	1.119	1.490	5.626
Marzo	53.496	4.389	16.178	1.611	5.303	5.056	1.196	1.481	8.543	1.408	1.708	6.623
Abril	49.181	3.802	14.713	1.547	4.994	4.976	1.057	1.326	7.897	1.172	1.595	6.102
Otras provincias del Centro y del Oeste <sup>2</sup>												
2001 Noviembre	22.782	2.020	6.229	444	2.313	3.085	784	258	4.036	503	910	2.200
Diciembre	28.260	3.336	7.394	631	2.524	3.564	873	425	4.473	681	1.306	3.053
2002 Enero	24.511	2.011	6.983	472	2.430	3.028	723	268	4.567	446	1.065	2.518
Febrero	24.111	1.822	7.505	447	2.511	2.595	607	222	4.922	419	937	2.124
Marzo	28.589	2.031	9.049	572	2.928	3.355	702	264	5.578	489	1.114	2.507
Abril	28.488	1.799	9.443	636	2.942	3.468	677	247	5.440	416	1.009	2.411
Otras provincias del Sur <sup>3</sup>												
2001 Noviembre	36.443	3.645	9.493	837	5.947	3.984	2.493	919	5.076	1.602	159	2.288
Diciembre	44.727	4.968	11.386	1.026	7.323	4.706	3.052	1.152	6.100	2.090	127	2.797
2002 Enero	35.278	3.591	9.352	821	5.822	3.870	2.352	890	5.011	1.422	42	2.105
Febrero	37.158	3.841	10.445	830	6.149	3.734	2.305	905	5.300	1.483	25	2.141
Marzo	44.930	4.411	12.219	1.102	7.607	4.881	2.879	1.108	6.496	1.795	32	2.400
Abril	42.323	4.051	11.269	1.043	6.914	4.609	2.699	1.045	6.184	1.722	39	2.748

<sup>1</sup> Comprende las provincias de Corrientes, Chaco, Formosa, Jujuy, Misiones, Salta y Santiago del Estero

<sup>2</sup> Comprende las provincias de Catamarca, La Rioja, San Juan y San Luis

<sup>3</sup> Comprende las provincias de La Pampa, Río Negro, Santa Cruz y Tierra del Fuego

Gráfico 1. Composición porcentual de las ventas, por grupos de artículos. Todas las cadenas.  
Abril de 2002



Cuadro 5. Ventas totales, ventas por boca, ventas por metro cuadrado y ventas por operación, según jurisdicción

Período	Ventas totales en miles de pesos	Número de bocas	Ventas por boca en miles de pesos	Superficie del área de ventas en m <sup>2</sup>	Ventas por m <sup>2</sup> en pesos	Número de operaciones	Ventas por operación en pesos
<b>Total</b>							
2001 Noviembre	1.028.565	1.323	777	2.008.284	512	57.059.089	18,0
Diciembre	1.292.031	1.327	974	2.029.972	636	60.260.835	21,4
2002 Enero	1.032.920	1.326	779	2.028.127	509	56.288.251	18,4
Febrero	1.025.648	1.324	775	2.023.777	507	55.263.420	18,6
Marzo	1.253.302	1.323	947	2.023.377	619	58.992.008	21,2
Abril	1.148.808	1.324	868	2.030.870	566	57.069.066	20,1
<b>Ciudad de Buenos Aires</b>							
2001 Noviembre	234.978	280	839	330.877	710	12.456.919	18,9
Diciembre	276.362	280	987	330.948	835	12.808.794	21,6
2002 Enero	205.176	282	728	333.218	616	12.744.226	16,1
Febrero	210.907	284	743	333.568	632	12.206.825	17,3
Marzo	269.680	284	950	333.568	808	12.584.495	21,4
Abril	258.196	284	909	333.568	774	12.239.171	21,1
<b>24 partidos de la provincia de Buenos Aires</b>							
2001 Noviembre	315.584	392	805	608.978	518	14.937.577	21,1
Diciembre	405.495	391	1.037	608.178	667	15.588.371	26,0
2002 Enero	313.309	390	803	607.678	516	14.045.045	22,3
Febrero	308.939	390	792	607.678	508	13.785.027	22,4
Marzo	391.174	389	1.006	607.278	644	14.664.312	26,7
Abril	342.341	389	880	607.278	564	14.110.780	24,3
<b>Resto de Buenos Aires</b>							
2001 Noviembre	121.817	202	603	316.238	385	7.257.465	16,8
Diciembre	159.946	206	776	329.151	486	7.991.797	20,0
2002 Enero	144.089	206	699	329.151	438	7.631.825	18,9
Febrero	136.580	206	663	329.151	415	7.371.283	18,5
Marzo	147.241	206	715	329.151	447	7.757.734	19,0
Abril	127.271	207	615	336.644	378	6.910.262	18,4
<b>Córdoba</b>							
2001 Noviembre	73.148	89	822	150.251	487	4.525.139	16,2
Diciembre	89.271	87	1.026	148.253	602	4.640.551	19,2
2002 Enero	75.832	87	872	148.253	512	4.546.853	16,7
Febrero	75.373	87	866	148.253	508	4.528.172	16,6
Marzo	90.512	87	1.040	148.253	611	4.788.226	18,9
Abril	84.407	87	970	148.253	569	4.674.193	18,1
<b>Chubut</b>							
2001 Noviembre	20.928	25	837	28.200	742	1.250.651	16,7
Diciembre	26.481	26	1.019	29.423	900	1.397.151	19,0
2002 Enero	20.945	26	806	29.423	712	1.220.926	17,2
Febrero	20.247	26	779	29.423	688	1.168.056	17,3
Marzo	23.887	26	919	29.423	812	1.328.055	18,0
Abril	22.890	26	880	29.423	778	1.400.769	16,3



Cuadro 5. (conclusión)

Periodo	Ventas totales en miles de pesos	Número de bocas	Ventas por boca en miles de pesos	Superficie del área de ventas en m <sup>2</sup>	Ventas por m <sup>2</sup> en pesos	Número de operaciones	Ventas por operación en pesos
<b>Entre Ríos</b>							
2001 Noviembre	12.881	20	644	38.417	335	881.501	14,6
Diciembre	17.754	20	888	38.417	462	939.387	18,9
2002 Enero	15.379	20	769	38.417	400	785.863	19,6
Febrero	15.118	20	756	38.417	394	804.139	18,8
Marzo	17.050	20	853	38.417	444	839.309	20,3
Abril	15.943	20	797	38.417	415	792.619	20,1
<b>Mendoza</b>							
2001 Noviembre	54.594	78	700	112.010	487	3.633.292	15,0
Diciembre	71.607	79	906	122.010	587	4.146.171	17,3
2002 Enero	59.846	77	777	118.395	505	3.829.031	15,6
Febrero	57.962	74	783	113.895	509	3.859.378	15,0
Marzo	72.382	74	978	113.895	636	4.294.692	16,9
Abril	69.245	74	936	113.895	608	4.109.499	16,8
<b>Neuquén</b>							
2001 Noviembre	21.139	39	542	60.963	347	1.219.509	17,3
Diciembre	25.863	39	663	60.963	424	1.295.922	20,0
2002 Enero	21.748	39	558	60.963	357	1.203.952	18,1
Febrero	22.187	38	584	60.763	365	1.201.071	18,5
Marzo	27.052	38	712	60.763	445	1.351.264	20,0
Abril	25.103	38	661	60.763	413	1.358.017	18,5
<b>Santa Fe</b>							
2001 Noviembre	49.578	51	972	125.620	395	3.160.220	15,7
Diciembre	64.689	52	1.244	125.899	514	3.207.767	20,2
2002 Enero	49.771	52	957	125.899	395	2.593.759	19,2
Febrero	52.226	52	1.004	125.899	415	2.769.619	18,9
Marzo	64.054	52	1.232	125.899	509	2.941.923	21,8
Abril	60.706	52	1.167	125.899	482	3.144.184	19,3
<b>Tucumán</b>							
2001 Noviembre	19.135	10	1.914	29.197	655	1.063.013	18,0
Diciembre	24.575	10	2.458	29.197	842	1.086.696	22,6
2002 Enero	19.214	10	1.921	29.197	658	1.058.258	18,2
Febrero	19.043	10	1.904	29.197	652	1.048.563	18,2
Marzo	23.255	10	2.326	29.197	796	1.117.643	20,8
Abril	22.714	10	2.271	29.197	778	1.126.318	20,2
<b>Otras provincias del Norte<sup>1</sup></b>							
2001 Noviembre	45.558	44	1.035	110.123	414	3.229.803	14,1
Diciembre	57.001	44	1.295	110.123	518	3.419.921	16,7
2002 Enero	47.822	44	1.087	110.123	434	3.243.547	14,7
Febrero	45.797	44	1.041	110.123	416	3.140.706	14,6
Marzo	53.496	44	1.216	110.123	486	3.464.951	15,4
Abril	49.181	44	1.118	110.123	447	3.280.233	15,0
<b>Otras provincias del Centro y del Oeste<sup>2</sup></b>							
2001 Noviembre	22.782	33	690	42.967	530	1.094.358	20,8
Diciembre	28.260	33	856	42.967	658	1.130.437	25,0
2002 Enero	24.511	33	743	42.967	570	1.176.150	20,8
Febrero	24.111	33	731	42.967	561	1.125.732	21,4
Marzo	28.589	33	866	42.967	665	1.226.668	23,3
Abril	28.488	33	863	42.967	663	1.253.564	22,7
<b>Otras provincias del Sur<sup>3</sup></b>							
2001 Noviembre	36.443	60	607	54.443	669	2.349.642	15,5
Diciembre	44.727	60	745	54.443	822	2.607.870	17,2
2002 Enero	35.278	60	588	54.443	648	2.208.816	16,0
Febrero	37.158	60	619	54.443	683	2.254.849	16,5
Marzo	44.930	60	749	54.443	825	2.632.736	17,1
Abril	42.323	60	705	54.443	777	2.669.457	15,9

<sup>1</sup> Comprende las provincias de Corrientes, Chaco, Formosa, Jujuy, Misiones, Salta y Santiago del Estero

<sup>2</sup> Comprende las provincias de Catamarca, La Rioja, San Juan y San Luis

<sup>3</sup> Comprende las provincias de La Pampa, Río Negro, Santa Cruz y Tierra del Fuego

Gráfico 2. Evolución mensual del monto de las ventas por metro cuadrado  
Todas las cadenas

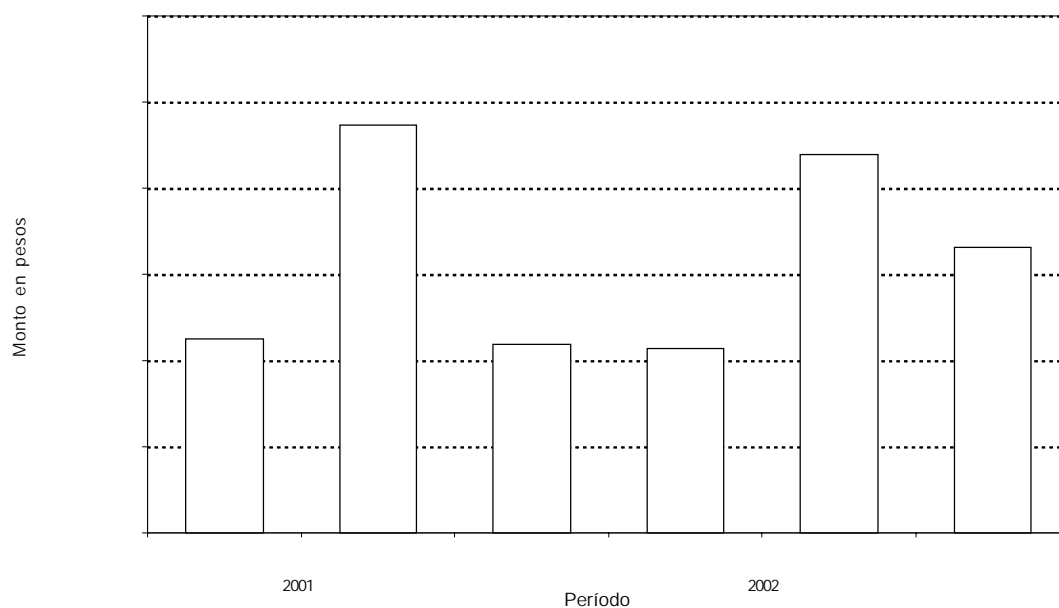
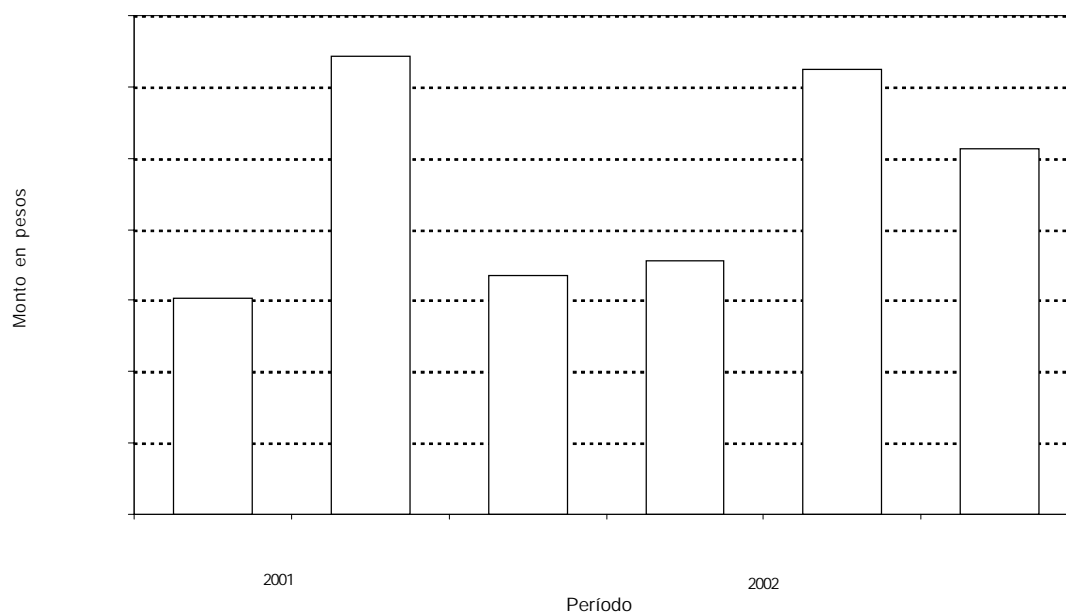


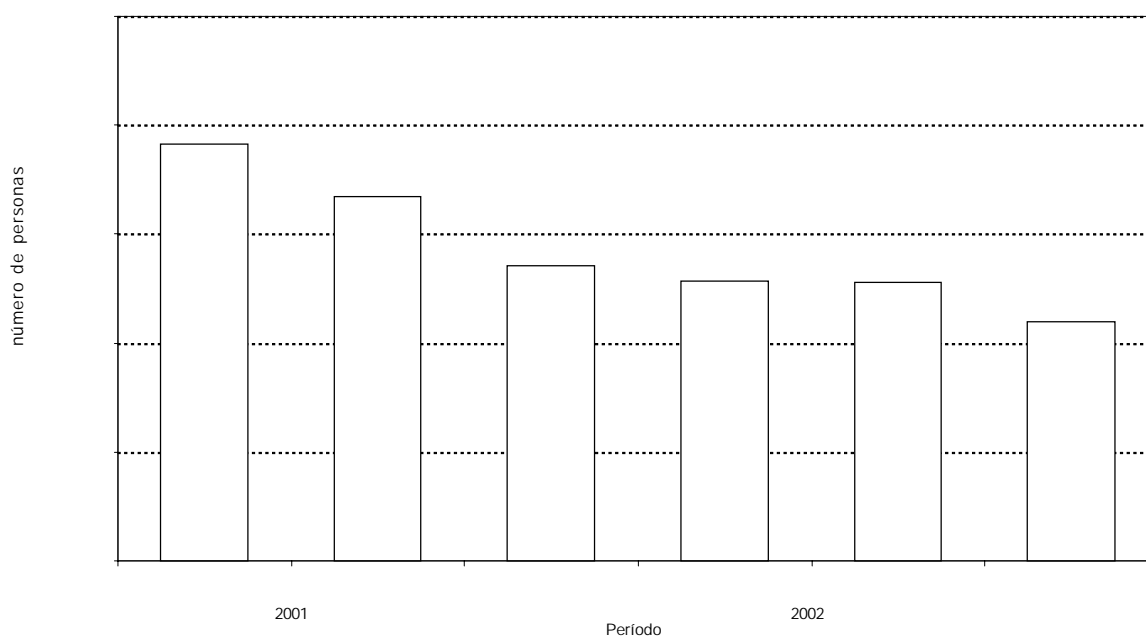
Gráfico 3. Evolución mensual del monto de las ventas por operación  
Todas las cadenas



Cuadro 6. Personal ocupado asalariado, por categoría  
Todas las cadenas

Período	Total	Categorías	
		Gerentes, supervisores y otro personal jerárquico	Cajeros, administrativos, reposidores y otros
Número de personas			
Todas las cadenas			
2001 Noviembre	97.646	10.473	87.173
Diciembre	96.695	10.420	86.275
2002 Enero	95.412	10.065	85.347
Febrero	95.142	10.201	84.941
Marzo	95.108	10.069	85.039
Abril	94.396	10.252	84.144

Gráfico 4. Evolución mensual del personal ocupado  
Todas las cadenas



Cuadro 7. Sueldos y salarios brutos y contribuciones patronales, por categoría. Todas las cadenas

Período	Total		Categorías			
	Sueldos y salarios brutos	Contribuciones patronales	Gerentes, supervisores y otro personal jerárquico		Cajeros, administrativos, reposidores y otros	
			Sueldos y salarios brutos	Contribuciones patronales	Sueldos y salarios brutos	Contribuciones patronales
Todas las cadenas en miles de pesos						
Noviembre	71.066	14.363	17.038	3.517	54.028	10.846
Diciembre <sup>1</sup>	103.824	22.100	25.737	5.472	78.087	16.628
2002 Enero	72.147	15.457	17.167	3.826	54.980	11.631
Febrero	68.856	14.294	16.796	3.597	52.060	10.697
Marzo	69.386	15.153	16.024	3.808	53.362	11.345
Abril	68.507	15.310	16.213	3.922	52.294	11.388

<sup>1</sup> Se incluye aguinaldo

Cuadro 8. Sueldos y salarios brutos promedio, por categoría. Todas las cadenas

Período	Total	Categorías	
		Gerentes, supervisores y otro personal jerárquico	Cajeros, administrativos, reposidores y otros
		en pesos	
Todas las cadenas			
Noviembre	728	1.627	620
Diciembre <sup>1</sup>	1.074	2.470	905
2002 Enero	756	1.706	644
Febrero	724	1.647	613
Marzo	730	1.591	628
Abril	726	1.581	621

<sup>1</sup> Se incluye aguinaldo

Cuadro 9. Cantidad de cadenas relevadas, por tipo de cadena

Período	Cantidad de cadenas			
	Total	Grandes	Medianas	
1996	Enero	89	15	74
	Febrero	89	15	74
	Marzo	89	15	74
	Abril	89	15	74
	Mayo	89	15	74
	Junio	90	15	75
	Julio	92	15	77
	Agosto	92	15	77
	Septiembre	92	15	77
	Octubre	91	15	76
	Noviembre	90	15	75
	Diciembre	90	15	75
1997	Enero	89	15	74
	Febrero	89	15	74
	Marzo	86	15	71
	Abril	86	15	71
	Mayo	84	15	69
	Junio	84	15	69
	Julio	84	15	69
	Agosto	83	15	68
	Septiembre	83	15	68
	Octubre	82	15	67
	Noviembre	82	15	67
	Diciembre	82	15	67
1998	Enero	82	15	67
	Febrero	82	15	67
	Marzo	82	15	67
	Abril	82	15	67
	Mayo	81	15	66
	Junio	77	15	62
	Julio	78	13	65
	Agosto	76	13	63
	Septiembre	78	13	65
	Octubre	79	13	66
	Noviembre	79	13	66
	Diciembre	79	13	66
1999	Enero	80	13	67
	Febrero	81	13	68
	Marzo	81	13	68
	Abril	81	13	68
	Mayo	81	13	68
	Junio	81	13	68
	Julio	81	13	68
	Agosto	79	13	66
	Septiembre	77	13	64
	Octubre	77	13	64
	Noviembre	77	13	64
	Diciembre	77	13	64
2000	Enero	77	12	65
	Febrero	77	12	65
	Marzo	77	12	65
	Abril	77	12	65
	Mayo	77	12	65
	Junio	77	12	65
	Julio	77	11	66
	Agosto	77	11	66
	Septiembre	77	11	66
	Octubre	76	11	65
	Noviembre	76	11	65
	Diciembre	77	11	66
2001	Enero	77	11	66
	Febrero	77	11	66
	Marzo	77	11	66
	Abril	77	11	66
	Mayo	77	11	66
	Junio	77	11	66
	Julio	77	11	66
	Agosto	78	11	67
	Septiembre	78	11	67
	Octubre	78	11	67
	Noviembre	78	11	67
	Diciembre	78	11	67
2002	Enero	78	11	67
	Febrero	78	11	67
	Marzo	78	11	67
	Abril	78	11	67

Cuadro 10. Índice de ventas a precios constantes, por grupos de artículos. Base 1997=100

Período	Total	Alimentos y Bebidas	Artículos de limpieza y perfumería	Indumentaria, calzado y textiles para el hogar	Electrónicos y artículos para el hogar	Otros
1997	100,0	100,0	100,0	100,0	100,0	100,0
1998	107,3	104,6	107,0	111,2	124,6	116,7
1999	109,7	108,0	106,1	110,6	127,2	118,6
2000	111,9	114,4	106,8	104,1	105,7	108,1
2001	106,3	108,4	98,3	97,9	106,1	107,3
2001 Ene	105,8	104,7	104,7	102,9	125,1	107,1
Feb	100,5	101,2	98,2	96,2	94,1	103,3
Mar	116,4	116,2	111,7	121,7	106,4	127,0
Abr	110,4	113,9	102,3	104,3	107,0	103,3
May	102,0	105,4	92,8	101,1	96,2	96,5
Jun	108,2	111,7	95,7	108,8	105,8	104,8
Jul	107,9	110,3	95,7	110,4	113,4	107,5
Ago	103,0	106,3	92,8	84,1	89,2	108,7
Set	100,3	103,7	94,4	73,5	100,8	95,1
Oct	100,5	102,5	92,5	83,9	119,2	96,4
Nov	97,8	99,4	93,2	77,4	94,6	101,6
Dic	123,0	125,6	105,3	110,1	121,1	136,5
2002 Ene	96,3	96,3	95,0	70,2	126,5	93,6
Feb	88,2	91,8	80,9	73,4	85,7	81,4
Mar	98,0	102,9	87,6	80,4	96,5	87,8
Abr	76,3	83,0	67,1	53,4	55,5	61,7

Cuadro 11. Variación interanual de las ventas a precios constantes, por grupos de artículos. Base 1997=100

Período	Total	Alimentos y Bebidas	Artículos de limpieza y perfumería	Indumentaria, calzado y textiles para el hogar	Electrónicos y artículos para el hogar	Otros
1998	7,3	4,6	7,0	11,2	24,6	16,7
1999	2,3	3,2	-0,8	-0,6	2,0	1,7
2000	2,0	5,9	0,7	-5,8	-16,9	-8,9
2001	-5,0	-5,2	-8,0	-6,0	0,4	-0,7
2001 Ene	0,9	0,1	-3,9	8,4	21,6	3,5
Feb	-2,8	-2,4	-6,3	-8,0	8,2	-2,2
Mar	3,5	2,9	-1,4	10,9	17,0	7,8
Abr	-3,8	-4,0	-8,3	-8,6	9,6	1,6
May	-2,6	-1,8	-7,8	-3,6	-8,9	3,1
Jun	2,0	2,3	-3,7	-0,7	3,0	9,4
Jul	-6,7	-6,0	-11,3	-4,7	-10,9	-3,8
Ago	-4,7	-4,0	-8,1	-6,4	-5,5	-3,4
Set	-7,8	-7,5	-10,4	-15,9	7,7	-10,1
Oct	-9,4	-9,3	-11,2	-11,4	-4,5	-9,0
Nov	-9,2	-11,3	-8,6	-11,4	-2,0	2,4
Dic	-15,3	-16,8	-14,0	-19,5	-16,4	-5,5
2002 Ene	-9,0	-8,1	-9,1	-31,8	1,1	-12,6
Feb	-12,2	-9,3	-17,4	-23,6	-8,9	-21,2
Mar	-15,8	-11,4	-21,4	-33,8	-9,3	-30,8
Abr	-31,0	-27,1	-34,4	-48,8	-48,1	-40,3

Cuadro 12. Evolución de los índices de precios adaptados a la Encuesta de Supermercados, por grupos de artículos. Base 1997=100.

Período	Total	Alimentos y Bebidas	Artículos de limpieza y perfumería	Indumentaria, calzado y textiles para el hogar	Electrónicos y artículos para el hogar	Otros
1997	100,0	100,0	100,0	100,0	100,0	100,0
1998	101,6	103,0	100,8	97,4	94,3	99,2
1999	98,1	98,4	100,7	93,5	86,5	99,3
2000	95,9	96,1	98,4	89,0	82,1	99,5
2001	95,0	95,1	100,8	84,8	74,1	99,2
2001 Ene	94,6	94,8	98,9	83,8	77,6	98,7
Feb	94,6	94,9	99,7	80,7	76,8	98,2
Mar	95,0	95,4	100,2	83,9	76,6	97,3
Abr	95,7	96,1	100,3	88,1	75,3	98,8
May	95,8	96,2	101,0	88,7	73,8	98,2
Jun	95,0	95,0	101,0	87,9	74,0	98,3
Jul	95,1	95,4	100,6	85,3	73,8	99,0
Ago	95,3	95,4	100,9	82,6	73,4	99,9
Set	95,4	95,5	101,2	83,7	72,8	100,8
Oct	94,7	94,6	102,0	84,3	72,4	100,4
Nov	94,4	94,0	101,4	84,4	72,0	100,3
Dic	94,2	93,8	102,2	84,2	71,1	100,5
2002 Ene	96,2	95,5	104,0	83,4	76,7	104,2
Feb	104,3	101,7	121,8	84,2	83,2	114,8
Mar	114,7	111,0	137,5	91,9	93,7	128,3
Abr	135,1	129,3	163,8	112,0	120,9	156,5

Cuadro 13. Variaciones interanuales de los índices de precios adaptados a la Encuesta de Supermercados, por grupos de artículos. Base 1997=100.

Período	Total	Alimentos y Bebidas	Artículos de limpieza y perfumería	Indumentaria, calzado y textiles para el hogar	Electrónicos y artículos para el hogar	Otros
1998	1,6	3,0	0,8	-2,6	-5,7	-0,8
1999	-3,6	-4,4	-0,1	-4,0	-8,3	0,1
2000	-2,3	-2,4	-2,3	-4,8	-5,2	0,2
2001	-0,9	-1,0	2,4	-4,7	-9,7	-0,3
2001 Ene	-1,2	-0,8	0,3	-7,5	-7,5	-1,9
Feb	-1,4	-1,0	1,1	-9,8	-8,8	-1,8
Mar	-1,6	-1,4	2,4	-7,2	-9,1	-3,1
Abr	-0,4	-0,3	2,4	-2,8	-9,9	-0,7
May	-0,5	-0,5	2,7	-2,0	-11,9	-1,1
Jun	-1,2	-1,2	2,0	-2,4	-10,1	-1,3
Jul	-0,7	-0,5	1,5	-3,8	-10,2	-0,1
Ago	-0,8	-1,0	2,3	-5,6	-9,6	0,4
Set	-0,6	-0,9	2,4	-4,8	-10,0	1,8
Oct	-1,8	-2,7	3,3	-4,1	-9,5	1,1
Nov	-0,7	-1,4	3,5	-3,3	-9,5	1,7
Dic	0,1	-0,4	5,0	-3,3	-10,0	1,6
2002 Ene	1,7	0,8	5,1	-0,5	-1,1	5,6
Feb	10,2	7,2	22,2	4,3	8,3	16,9
Mar	20,8	16,3	37,2	9,6	22,4	31,9
Abr	41,2	34,7	63,2	27,1	60,5	58,3