



# Encuesta de Supermercados

## SÍNTESIS DE LOS RESULTADOS

### • Mayo de 2004: Resultados anticipados

El anticipo de resultados del mes de mayo de 2004 indica que en ese mes las ventas desestacionalizadas a precios constantes disminuyeron 0,1% con respecto a abril de 2004. Además, la tendencia ciclo registró una variación positiva de 0,5% con relación al mes anterior. Por otro lado, la evolución interanual de las ventas desestacionalizadas a precios constantes de mayo de 2004 con relación a igual mes del año anterior registró una variación positiva de 10,6%.

Las ventas a precios corrientes alcanzaron a \$1.450,3 millones. Esto significa una baja de 1,2% con respecto a abril de 2004 y una suba de 8,4% con relación a igual mes del año anterior.

Con esta estimación para el mes de mayo de 2004, las ventas a precios corrientes de los primeros cinco meses de 2004 aumentaron 8,4% con respecto a las ventas corrientes de los primeros cinco meses de 2003. (ver pág. 3)

### • Abril de 2004: Datos completos

En el mes de abril de 2004 las ventas desestacionalizadas a precios constantes aumentaron 0,9% con respecto a marzo de 2004. Además, la tendencia ciclo registro una variación positiva de 0,7% con relación al mes anterior. Por otro lado, la variación interanual de las ventas desestacionalizadas a precios constantes de abril de 2004 con relación a igual mes del año anterior registró una variación positiva de 13,6%.

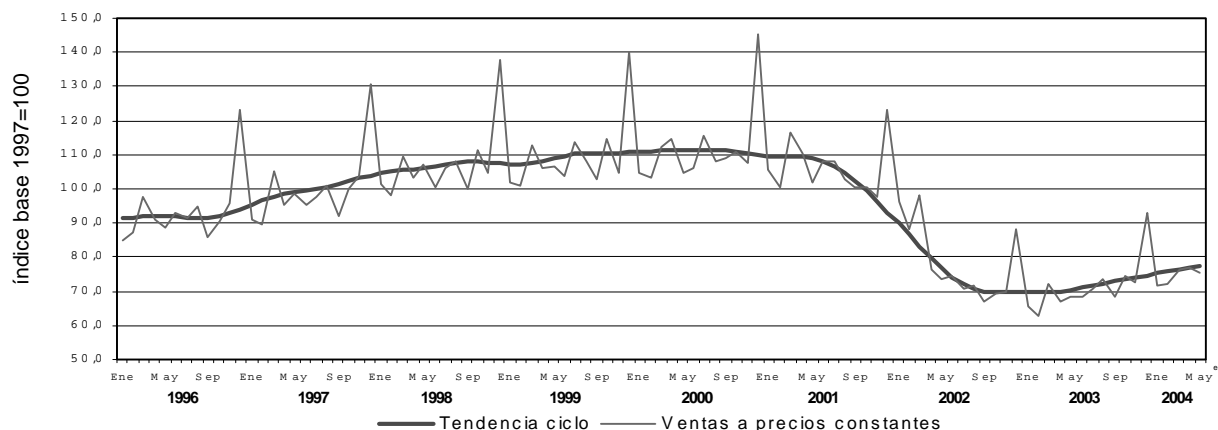
Las ventas a precios corrientes en el mes de abril de 2004 de las 73 cadenas relevadas alcanzaron a \$1.468,6 millones, lo que representa una suba de 1,2% con relación al mes de marzo de 2004 y un aumento de 11,5% con respecto a igual mes del año anterior.

Por otra parte, las ventas a precios corrientes de los primeros cuatro meses del año 2004 aumentaron 8,4% con respecto a las ventas corrientes de los primeros cuatro meses del año 2003. (ver pág.11)

### Ventas a precios promedio de 1997 Series desestacionalizada y tendencia ciclo Variaciones porcentuales

| Período          | Variación porcentual         |                 |   |
|------------------|------------------------------|-----------------|---|
|                  | respecto al período anterior |                 | respecto a igual período del año anterior |
|                  | Desestacionalizada           | Tendencia Ciclo | Desestacionalizada                        |
| 2001             |                              |                 |   |
| May              | -2,2                         | -0,4            | -2,4                                      |
| Jun              | 0,1                          | -0,7            | -1,1                                      |
| Jul              | -1,0                         | -1,3            | -3,7                                      |
| Ago              | -2,5                         | -2,0            | -5,8                                      |
| Sep              | -2,0                         | -2,4            | -7,9                                      |
| Oct              | -1,9                         | -2,8            | -8,9                                      |
| Nov              | -0,1                         | -3,0            | -10,0                                     |
| Dic              | -6,4                         | -3,3            | -14,7                                     |
| 2002             |                              |                 |   |
| Ene              | 10,5                         | -3,4            | -8,7                                      |
| Feb              | -6,6                         | -3,7            | -11,8                                     |
| Mar              | -5,2                         | -4,0            | -17,0                                     |
| Abr              | -15,1                        | -4,0            | -29,6                                     |
| May              | -1,1                         | -3,9            | -28,8                                     |
| Jun              | -3,2                         | -3,4            | -31,2                                     |
| Jul              | -5,1                         | -2,7            | -34,0                                     |
| Ago              | -0,4                         | -1,8            | -32,6                                     |
| Sep              | -0,3                         | -1,1            | -31,4                                     |
| Oct              | -1,6                         | -0,4            | -31,1                                     |
| Nov              | 0,6                          | -0,1            | -30,7                                     |
| Dic              | 0,4                          | 0,0             | -25,6                                     |
| 2003             |                              |                 |   |
| Ene              | 0,3                          | 0,0             | -32,4                                     |
| Feb              | -1,6                         | 0,0             | -28,8                                     |
| Mar              | 0,3                          | 0,0             | -24,6                                     |
| Abr              | -2,2                         | 0,4             | -13,1                                     |
| May              | 2,6                          | 0,7             | -9,8                                      |
| Jun              | 1,1                          | 0,9             | -5,7                                      |
| Jul              | 0,8                          | 1,0             | 0,1                                       |
| Ago              | 1,5                          | 0,8             | 2,1                                       |
| Sep              | 0,7                          | 0,8             | 3,1                                       |
| Oct              | 1,6                          | 0,8             | 6,5                                       |
| Nov              | -1,1                         | 0,7             | 4,7                                       |
| Dic              | 1,6                          | 0,8             | 6,0                                       |
| 2004             |                              |                 |   |
| Ene              | 0,0                          | 0,9             | 5,7                                       |
| Feb              | 2,9                          | 0,8             | 10,5                                      |
| Mar              | 0,0                          | 0,9             | 10,2                                      |
| Abr              | 0,9                          | 0,7             | 13,6                                      |
| May <sup>e</sup> | -0,1                         | 0,5             | 10,6                                      |

Evolución de las ventas a precios constantes. Base 1997=100. Series original y tendencia ciclo



## CONTENIDO

|   | Página |
|---|--------|
| <b>ENCUESTA DE SUPERMERCADOS</b>  |        |
| SÍNTESIS DE RESULTADOS  | 1      |
| ANTICIPO DE LOS RESULTADOS - MAYO DE 2004   | 3      |
| ANÁLISIS DE LOS RESULTADOS DE ABRIL DE 2004   | 4      |
| SÍNTESIS METODOLÓGICA   | 24     |
| <br><b>CUADROS Y GRÁFICOS DE LA EVOLUCIÓN MENSUAL DEL SECTOR</b>  |        |
| <b>Cuadro 1.</b> Ventas a precios corrientes, ventas por m <sup>2</sup> a precios corrientes y a precios constantes. Evolución mensual según tipo de cadena                               | 9      |
| <b>Cuadro 2.</b> Ventas a precios corrientes y ventas por m <sup>2</sup> a precios corrientes. Variaciones respecto a períodos anteriores, según tipo de cadena                           | 11     |
| <b>Cuadro 3.</b> Ventas a precios corrientes por jurisdicción, según grupos de artículos. Abril de 2004   | 11     |
| <b>Cuadro 4.</b> Ventas a precios corrientes por grupos de artículos, según jurisdicción  | 13     |
| <b>Cuadro 5.</b> Ventas, ventas por boca, ventas por m <sup>2</sup> y ventas por operación a precios corrientes, según jurisdicción   | 16     |
| <b>Cuadro 6.</b> Personal ocupado asalariado, por categoría   | 18     |
| <b>Cuadro 7.</b> Sueldos y salarios brutos y contribuciones patronales, por categoría   | 18     |
| <b>Cuadro 8.</b> Sueldos y salarios brutos promedio, por categoría  | 18     |
| <b>Cuadro 9.</b> Cantidad de cadenas relevadas, por tipo de cadena  | 19     |
| <b>Cuadro 10.</b> Evolución de los índices de ventas a precios constantes sin desestacionalizar. Índice base 1997=100.  | 20     |
| <b>Cuadro 11.</b> Variación interanual de los índices de ventas a precios constantes sin desestacionalizar. Índice base 1997=1000   | 20     |
| <b>Cuadro 12.</b> Evolución de los índices de precios implícitos de la Encuesta de Supermercados. Índice base 1997=100  | 21     |
| <b>Cuadro 13.</b> Variación interanual de los índices de precios implícitos de la Encuesta de Supermercados. Índice base 1997=1000  | 21     |
| <b>Cuadro 14.</b> Ventas de supermercados. Series a precios corrientes, a precios constantes, desestacionalizada a precios constantes, tendencia y sus variaciones. Índice base 1997=100. | 22     |
| <br>  |        |
| <b>Gráfico 1.</b> Ventas por m <sup>2</sup> a precios constantes según tipo de cadena   | 10     |
| <b>Gráfico 2.</b> Composición porcentual de las ventas a precios corrientes, por grupos de artículos.   |        |
| <b>Gráfico 3.</b> Evolución mensual del personal ocupado  | 16     |
| <b>Gráfico 4.</b> Precios y cantidades, variación porcentual respecto a igual período del año anterior  | 18     |
|   | 20     |

Este relevamiento, de periodicidad mensual, es representativo de la actividad de una nómina de empresas de supermercados que cuentan por lo menos con alguna boca de expendio cuya superficie de ventas supere los 300 m<sup>2</sup>.

En esta Información de Prensa se difunden los datos completos del mes de Abril de 2004 correspondientes a la actividad de 73 cadenas. Además, a partir de la expansión de los resultados de un relevamiento complementario que se realiza a las 29 principales cadenas, que representan aproximadamente 97% del total de las ventas, se brindan resultados anticipados del mes de Mayo de 2004.

Los datos que aquí se presentan tienen carácter de provisorios, dado que la información se recopila y actualiza permanentemente, pudiendo ser modificados de acuerdo con nueva información suministrada por las empresas.

### Signos convencionales

- \* Dato provisorio
- Dato igual a cero
- Dato ínfimo, menos de la mitad del último dígito mostrado
- . Dato no registrado
- ... Dato no disponible a la fecha de presentación de los resultados
- /// Dato que no corresponde presentar debido a la naturaleza de las cosas o del cálculo
- s Dato confidencial por aplicación de las reglas del secreto estadístico
- e Dato estimado por extrapolación, proyección o imputación

Los 24 partidos de la provincia de Buenos Aires comprenden: Almirante Brown, Avellaneda, Berazategui, Esteban Echeverría, Ezeiza, Florencio Varela, General San Martín, Hurlingham, Ituzaingó, José C. Paz, La Matanza, Lanús, Lomas de Zamora, Malvinas Argentinas, Merlo, Moreno, Morón, Quilmes, San Fernando, San Isidro, San Miguel, Tigre, Tres de Febrero y Vicente López.

## ANTICIPO DE LOS RESULTADOS - Mayo de 2004

La estimación realizada a partir de la expansión de los resultados observados en las 29 cadenas relevadas que cubren aproximadamente el 97% de las ventas, indica que en el mes de mayo de 2004 las ventas a precios corrientes de todas las cadenas comprendidas en la encuesta alcanzaron a \$ 1.450,3 millones.

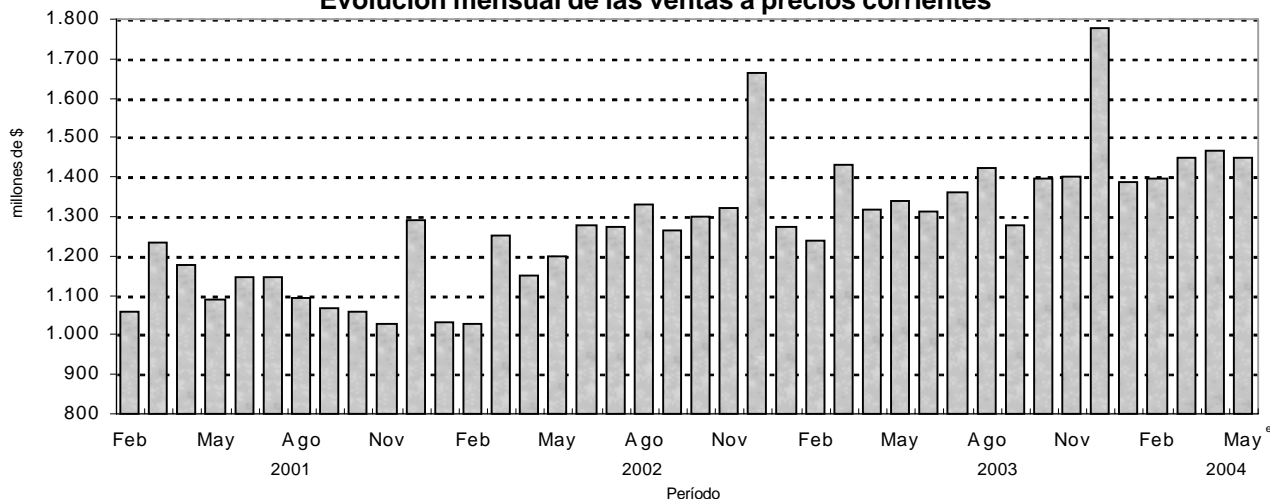
Las ventas a precios corrientes registraron un aumento de 8,4% con respecto a igual mes del año anterior, y una baja de 1,2% con relación a abril de 2004.

Por otra parte, las ventas totales a precios corrientes de los primeros cinco meses del año 2004 aumentaron 8,4% con respecto a las ventas totales de los primeros cinco meses del año 2003.

### Evolución de las ventas a precios corrientes

| Período               | Ventas en millones de \$ | Variación porcentual         |   |  |
|-----------------------|--------------------------|------------------------------|---|--|
|                       |                          | respecto al período anterior | respecto a igual período del año anterior | del acumulado desde enero hasta cada mes del año respecto a igual período del año anterior |
| 1996                  | 12.610                   | ///                          | ///                                       | ///  |
| 1997                  | 13.377                   | 6,1                          | ///                                       | ///  |
| 1998                  | 14.592                   | 9,1                          | ///                                       | ///  |
| 1999                  | 14.390                   | -1,4                         | ///                                       | ///  |
| 2000                  | 14.340                   | -0,4                         | ///                                       | ///  |
| 2001                  | 13.508                   | -5,8                         | ///                                       | ///  |
| 2002                  | 15.102                   | 11,8                         | ///                                       | ///  |
| 2003                  | 16.553                   | 9,6                          |   |  |
| 2001 Ene              | 1.114,8                  | -26,8                        | -0,3                                      | -0,3   |
| 2001 Feb              | 1.060,2                  | -4,9                         | -4,1                                      | -2,2   |
| 2001 Mar              | 1.233,5                  | 16,3                         | 1,9                                       | -0,8   |
| 2001 Abr              | 1.178,3                  | -4,5                         | -4,2                                      | -1,7   |
| 2001 May              | 1.089,4                  | -7,5                         | -3,2                                      | -1,9   |
| 2001 Jun              | 1.145,2                  | 5,1                          | 0,9                                       | -1,5   |
| 2001 Jul              | 1.144,4                  | -0,1                         | -7,4                                      | -2,4   |
| 2001 Ago              | 1.094,6                  | -4,4                         | -5,4                                      | -2,8   |
| 2001 Sep              | 1.066,2                  | -2,6                         | -8,4                                      | -3,4   |
| 2001 Oct              | 1.060,9                  | -0,5                         | -11,1                                     | -4,2   |
| 2001 Nov              | 1.028,6                  | -3,1                         | -9,9                                      | -4,7   |
| 2001 Dic              | 1.292,0                  | 25,6                         | -15,2                                     | -5,8   |
| 2002 Ene              | 1.034,5                  | -19,9                        | -7,2                                      | -7,2   |
| 2002 Feb              | 1.026,4                  | -0,8                         | -3,2                                      | -5,2   |
| 2002 Mar              | 1.253,5                  | 22,1                         | 1,6                                       | -2,8   |
| 2002 Abr              | 1.149,0                  | -8,3                         | -2,5                                      | -2,7   |
| 2002 May              | 1.198,6                  | 4,3                          | 10,0                                      | -0,3   |
| 2002 Jun              | 1.279,2                  | 6,7                          | 11,7                                      | 1,8  |
| 2002 Jul              | 1.274,7                  | -0,4                         | 11,4                                      | 3,1  |
| 2002 Ago              | 1.331,7                  | 4,5                          | 21,7                                      | 5,4  |
| 2002 Sep              | 1.265,3                  | -5,0                         | 18,7                                      | 6,8  |
| 2002 Oct              | 1.300,1                  | 2,7                          | 22,5                                      | 8,3  |
| 2002 Nov              | 1.323,4                  | 1,8                          | 28,7                                      | 10,0   |
| 2002 Dic              | 1.665,4                  | 25,8                         | 28,9                                      | 11,8   |
| 2003 Ene              | 1.273,8                  | -23,5                        | 23,1                                      | 23,1   |
| 2003 Feb              | 1.238,1                  | -2,8                         | 20,6                                      | 21,9   |
| 2003 Mar              | 1.433,0                  | 15,7                         | 14,3                                      | 19,0   |
| 2003 Abr              | 1.317,2                  | -8,1                         | 14,6                                      | 17,9   |
| 2003 May              | 1.338,0                  | 1,6                          | 11,6                                      | 16,6   |
| 2003 Jun              | 1.314,3                  | -1,8                         | 2,7                                       | 14,0   |
| 2003 Jul              | 1.360,0                  | 3,5                          | 6,7                                       | 12,9   |
| 2003 Ago              | 1.423,3                  | 4,7                          | 6,9                                       | 12,0   |
| 2003 Sep              | 1.279,2                  | -10,1                        | 1,1                                       | 10,8   |
| 2003 Oct              | 1.397,6                  | 9,3                          | 7,5                                       | 10,4   |
| 2003 Nov              | 1.402,1                  | 0,3                          | 5,9                                       | 10,0   |
| 2003 Dic              | 1.776,9                  | 26,7                         | 6,7                                       | 9,6  |
| 2004 Ene              | 1.387,6                  | -21,9                        | 8,9                                       | 8,9  |
| 2004 Feb              | 1.397,6                  | 0,7                          | 12,9                                      | 10,9   |
| 2004 Mar              | 1.451,3                  | 3,8                          | 1,3                                       | 7,4  |
| 2004 Abr              | 1.468,6                  | 1,2                          | 11,5                                      | 8,4  |
| 2004 May <sup>e</sup> | 1.450,3                  | -1,2                         | 8,4                                       | 8,4  |

### Evolución mensual de las ventas a precios corrientes



## ANALISIS DE LOS RESULTADOS DE ABRIL DE 2004

Las ventas a precios corrientes del mes de abril de 2004 totalizaron \$1.468,6 millones. De ese total corresponden \$1.203,9 millones (lo que representa 82,0%) a las cadenas grandes y \$264,7 millones (es decir 18,0%) a las medianas<sup>1</sup>.

Con relación a abril de 2003, las ventas a precios corrientes se incrementaron 11,5%. En el caso de las cadenas grandes, se observó un aumento de 11,6%, en tanto que en las cadenas medianas se verificó una suba de 11,1%.

Las ventas a precios corrientes por metro cuadrado son mayores

en las cadenas grandes en relación con las medianas (\$767 y \$513 respectivamente).

El valor promedio de cada venta para el conjunto de cadenas es de \$23,9. Del análisis de su desagregación por jurisdicción, del monto de ventas por m<sup>2</sup> y del número de operaciones por m<sup>2</sup> se derivan importantes diferencias que reflejan la existencia de diversas modalidades de compra por parte de la población y las distintas características de las bocas de expendio en lo referido a tamaño, ubicación y oferta de productos.

### Ventas a precios corrientes por operación , ventas a precios corrientes por m<sup>2</sup> y número de operaciones por m<sup>2</sup>, por jurisdicción. Abril de 2004

| Jurisdicción   | Ventas por operación en \$ | Ventas por m <sup>2</sup> en \$ | Número de operaciones por m <sup>2</sup> |
|--|----------------------------|---------------------------------|--|
| Total del País                                       | 23,9                       | 704                             | 29,5                                     |
| Ciudad de Buenos Aires                               | 23,3                       | 911                             | 39,1                                     |
| 24 partidos de la provincia de Buenos Aires          | 26,9                       | 648                             | 24,1                                     |
| Resto de Buenos Aires                                | 25,3                       | 590                             | 23,3                                     |
| Córdoba  | 24,1                       | 658                             | 27,3                                     |
| Chubut   | 27,2                       | 1.033                           | 37,9                                     |
| Entre Ríos   | 20,5                       | 617                             | 30,1                                     |
| Mendoza  | 17,0                       | 654                             | 38,5                                     |
| Neuquén  | 26,1                       | 734                             | 28,1                                     |
| Salta  | 19,8                       | 539                             | 27,3                                     |
| Santa Fe   | 24,3                       | 586                             | 24,1                                     |
| Tucumán  | 23,7                       | 850                             | 35,9                                     |
| Otras provincias del Norte <sup>1</sup>              | 20,8                       | 611                             | 29,4                                     |
| Otras provincias del Centro y del Oeste <sup>2</sup> | 20,7                       | 756                             | 36,5                                     |
| Otras provincias del Sur <sup>3</sup>                | 24,7                       | 1.116                           | 45,1                                     |

<sup>1</sup> Comprende las provincias de Corrientes, Chaco, Formosa, Jujuy, Misiones y Santiago del Estero

<sup>2</sup> Comprende las provincias de Catamarca, La Rioja, San Juan y San Luis.

<sup>3</sup> Comprende las provincias de La Pampa, Río Negro, Santa Cruz y Tierra del Fuego.

En el siguiente cuadro se puede observar la evolución mensual de las ventas a precios corrientes desagregadas por grupos de artículos, tomando como base = 100 el año 1997.

### Evolución mensual de las ventas a precios corrientes por grupos de artículos. Base 1997 = 100

| Período  | Total | Alimentos y bebidas | Artículos de limpieza y perfumería | Indumentaria, calzado y textiles para el hogar | Electrónicos y artículos para el hogar | Otros |
|----------|-------|---------------------|------------------------------------|--|--|-------|
| 1996     | 94,3  | 94,4                | 92,2                               | 94,9   | 86,3                                   | 99,7  |
| 1997     | 100,0 | 100,0               | 100,0                              | 100,0  | 100,0                                  | 100,0 |
| 1998     | 109,1 | 107,7               | 107,8                              | 108,4  | 117,4                                  | 116,5 |
| 1999     | 107,6 | 106,2               | 106,8                              | 103,4  | 110,1                                  | 117,9 |
| 2000     | 107,2 | 109,8               | 105,1                              | 92,7   | 86,7                                   | 107,6 |
| 2001     | 101,0 | 103,1               | 99,0                               | 83,1   | 78,7                                   | 106,5 |
| 2002     | 112,9 | 119,8               | 115,4                              | 63,2   | 73,4                                   | 99,7  |
| 2003     | 123,7 | 134,1               | 125,3                              | 71,6   | 88,6                                   | 88,3  |
| 2002 Ene | 92,8  | 92,2                | 98,7                               | 58,5   | 97,2                                   | 97,5  |
| 2002 Feb | 92,1  | 93,5                | 98,5                               | 61,9   | 71,4                                   | 93,4  |
| 2002 Mar | 112,4 | 114,3               | 120,3                              | 74,0   | 90,5                                   | 112,6 |
| 2002 Abr | 103,1 | 107,5               | 109,7                              | 59,8   | 67,2                                   | 96,5  |
| 2002 May | 107,5 | 112,6               | 113,4                              | 61,7   | 77,9                                   | 95,4  |
| 2002 Jun | 114,8 | 120,3               | 116,9                              | 74,7   | 85,6                                   | 102,8 |
| 2002 Jul | 114,3 | 121,1               | 115,2                              | 67,1   | 71,9                                   | 105,0 |
| 2002 Ago | 119,5 | 127,4               | 117,7                              | 60,0   | 61,1                                   | 118,0 |
| 2002 Sep | 113,5 | 123,5               | 113,2                              | 50,4   | 49,0                                   | 100,4 |
| 2002 Oct | 116,6 | 129,9               | 115,5                              | 55,2   | 62,5                                   | 78,4  |
| 2002 Nov | 118,7 | 131,5               | 121,8                              | 54,3   | 60,6                                   | 80,0  |
| 2002 Dic | 149,4 | 164,1               | 143,4                              | 81,2   | 82,9                                   | 116,3 |
| 2003 Ene | 114,3 | 122,3               | 125,9                              | 59,6   | 63,5                                   | 87,6  |
| 2003 Feb | 111,1 | 118,8               | 118,8                              | 63,6   | 66,6                                   | 86,5  |
| 2003 Mar | 128,5 | 137,3               | 136,1                              | 76,8   | 77,0                                   | 102,0 |
| 2003 Abr | 118,2 | 131,9               | 117,6                              | 59,2   | 64,9                                   | 74,4  |
| 2003 May | 120,0 | 130,9               | 122,3                              | 64,4   | 83,5                                   | 81,9  |
| 2003 Jun | 117,9 | 128,3               | 119,0                              | 72,2   | 81,0                                   | 81,7  |
| 2003 Jul | 122,0 | 131,6               | 121,7                              | 68,6   | 92,1                                   | 92,4  |
| 2003 Ago | 127,7 | 136,9               | 126,2                              | 75,4   | 96,7                                   | 102,2 |
| 2003 Sep | 114,7 | 125,5               | 115,7                              | 60,9   | 83,7                                   | 76,5  |
| 2003 Oct | 125,4 | 135,2               | 127,4                              | 76,4   | 113,6                                  | 80,5  |
| 2003 Nov | 125,8 | 136,5               | 130,9                              | 77,2   | 101,9                                  | 76,5  |
| 2003 Dic | 159,4 | 174,0               | 141,9                              | 105,4  | 138,4                                  | 118,0 |
| 2004 Ene | 124,5 | 129,4               | 134,2                              | 88,5   | 118,7                                  | 93,4  |
| 2004 Feb | 125,4 | 132,0               | 131,0                              | 92,7   | 100,8                                  | 96,8  |
| 2004 Mar | 130,2 | 138,5               | 135,3                              | 89,2   | 105,9                                  | 93,8  |
| 2004 Abr | 131,7 | 142,8               | 132,1                              | 98,2   | 108,7                                  | 81,4  |

<sup>1</sup> Se consideran cadenas grandes aquellas que en el momento de su inclusión en la encuesta facturaban habitualmente más de \$20 millones por mes. Las cadenas medianas son las que facturaban hasta dicho valor.

Si se comparan las ventas a precios corrientes de abril de 2004 con relación a abril de 2003 se observan aumentos en las ventas de Alimentos y bebidas (8,3%); Artículos de limpieza y perfumería (12,3%); Indumentaria, calzado y textiles para el hogar (65,8%); Electrónicos y artículos para el hogar (67,6%) y Otros (9,5%)

Por otra parte, en lo que respecta a la dispersión de los datos, se observa que las series más estables son Artículos de limpieza y perfumería y Alimentos y bebidas. Como contrapartida las otras series presentan niveles de dispersión mayores, con picos importantes en diciembre de cada año.

El personal ocupado en el mes de abril de 2004 alcanzó a 86.789 personas. Si se compara con el personal ocupado en marzo de 2004 se verifica una disminución de 242 personas. Con respecto a abril de 2003, el personal ocupado disminuyó 3.421 personas, equivalente a 3,8%.

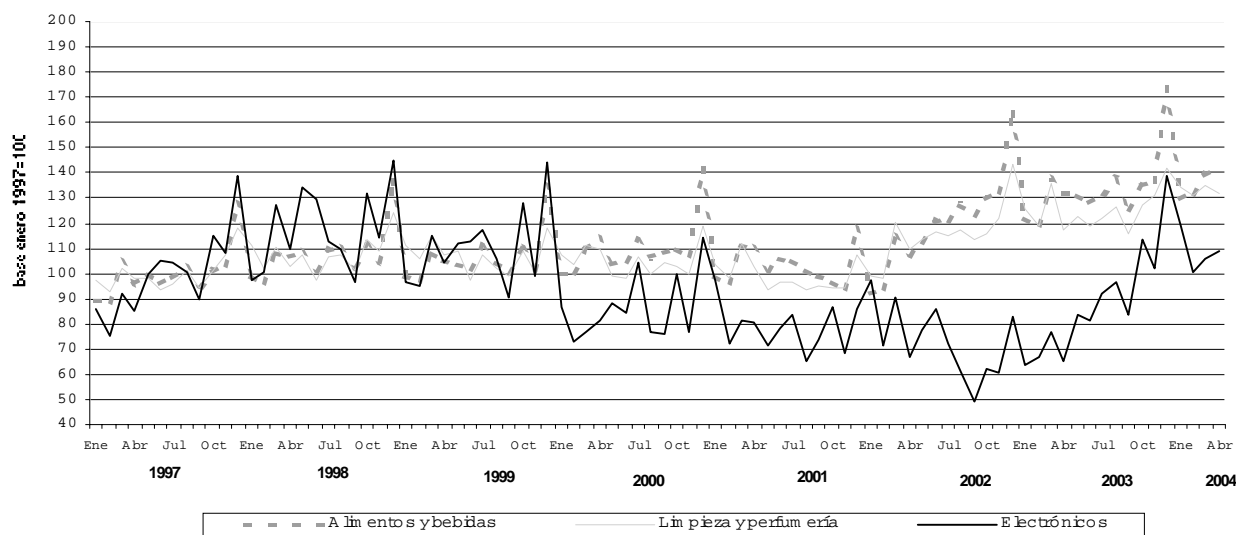
El salario bruto promedio en el mes de abril de 2004 fue de \$1.853 para los gerentes, supervisores y otro personal jerárquico y de \$835 para los cajeros, administrativos, repositores y otros.

En el mes de abril de 2004 se relevaron 73 empresas (cadenas de supermercados). De acuerdo con el monto de ventas se pueden distinguir 10 cadenas grandes (son aquellas que al momento de su inclusión en la encuesta facturaban más de \$20 millones por mes) y 63 cadenas medianas (son aquellas que al momento de su inclusión en la encuesta facturaban hasta \$20 millones por mes).

Al conjunto de empresas les corresponden 1.415 bocas de expendio en todo el país, cubriendo un total de 2.085.908 m<sup>2</sup>. Si se compara con abril de 2003 se observa una disminución de 5 bocas y una baja de 10.535 m<sup>2</sup> de la superficie de los salones de ventas.

Con la finalidad de determinar el nivel de cobertura en cada provincia de este relevamiento, se ha calculado para el mes de agosto de 2001, en base a la información de publicaciones especializadas, la representatividad de las empresas que conforman esta encuesta en términos de superficie de los salones de ventas de las empresas informantes sobre el total de la superficie existente en cada jurisdicción.

### Evolución mensual de las ventas a precios corrientes por grupos de artículos



### Nivel de cobertura del relevamiento en términos de superficie de los salones de ventas Agosto de 2001

| Jurisdicción                                | Nivel de cobertura |
|---|--------------------|
|   | %                  |
| Total del País                              | 76,2               |
| Ciudad de Buenos Aires                      | 98,0               |
| 24 partidos de la provincia de Buenos Aires | 90,8               |
| Resto de Buenos Aires                       | 66,1               |
| Córdoba                                     | 59,0               |
| Chubut                                      | 85,3               |
| Entre Ríos                                  | 51,7               |
| Mendoza                                     | 92,8               |
| Neuquén                                     | 76,0               |
| Santa Fe                                    | 56,5               |
| Tucumán                                     | 89,3               |
| Otras provincias del Norte                  | 63,9               |
| Otras provincias del Centro y del Oeste     | 79,2               |
| Otras provincias del Sur                    | 58,1               |



**CUADROS Y GRÁFICOS DE LA  
EVOLUCIÓN MENSUAL DEL SECTOR**





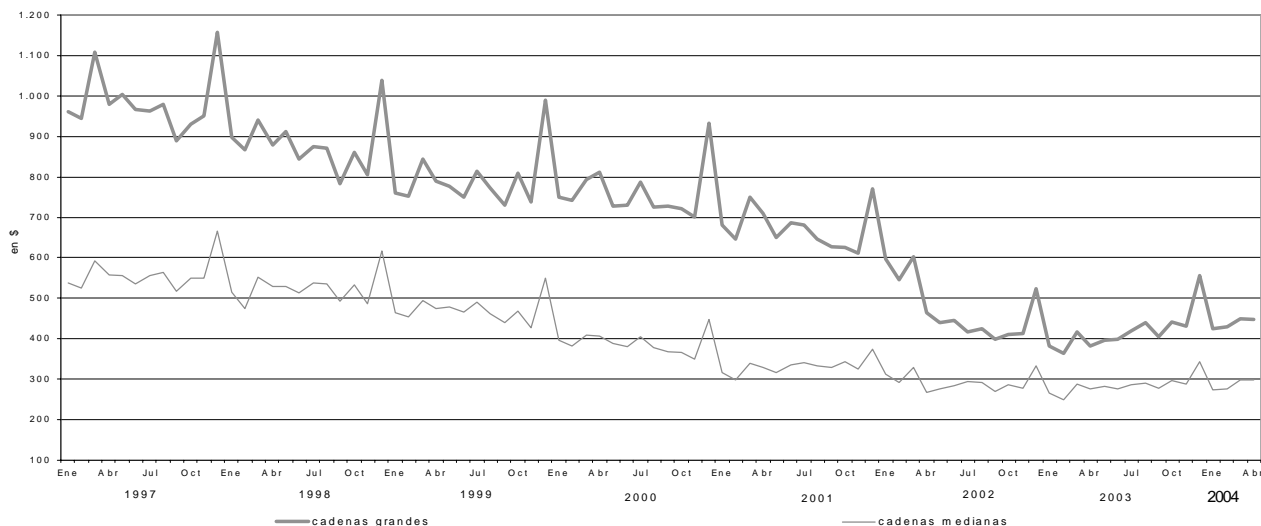
**Cuadro 1. Ventas a precios corrientes y ventas por m<sup>2</sup> a precios corrientes y a precios constantes.**  
Evolución mensual según tipo de cadena

| Período                  | Ventas a precios corrientes |                        | Ventas por m <sup>2</sup> |                        |                      |                        |
|--------------------------|-----------------------------|------------------------|---------------------------|------------------------|----------------------|------------------------|
|                          | Monto en miles de pesos     | Índice base 1997 = 100 | a precios corrientes      |                        | a precios constantes |                        |
|                          |                             |                        | Monto en pesos            | Índice base 1997 = 100 | Monto en pesos       | Índice base 1997 = 100 |
| <b>Todas las cadenas</b> |                             |                        |                           |                        |                      |                        |
| 1996                     | 12.609.618                  | 94,3                   | 969                       | 110,9                  | 945                  | 108,2                  |
| 1997                     | 13.377.441                  | 100,0                  | 874                       | 100,0                  | 873                  | 100,0                  |
| 1998                     | 14.592.135                  | 109,1                  | 810                       | 92,7                   | 797                  | 91,2                   |
| 1999                     | 14.389.922                  | 107,6                  | 702                       | 80,3                   | 716                  | 82,0                   |
| 2000                     | 14.339.548                  | 107,2                  | 643                       | 73,6                   | 671                  | 76,8                   |
| 2001                     | 13.508.069                  | 101,0                  | 558                       | 63,8                   | 588                  | 67,3                   |
| 2002                     | 15.101.667                  | 112,9                  | 617                       | 70,6                   | 430                  | 49,2                   |
| 2003                     | 16.553.387                  | 123,7                  | 673                       | 77,0                   | 416                  | 47,6                   |
| <b>1996 Enero</b>        | 948.955                     | 85,1                   | 931                       | 106,5                  | 911                  | 104,3                  |
| Febrero                  | 969.488                     | 87,0                   | 939                       | 107,4                  | 925                  | 105,9                  |
| Marzo                    | 1.090.549                   | 97,8                   | 1.049                     | 120,0                  | 1.025                | 117,4                  |
| Abril                    | 1.022.169                   | 91,7                   | 972                       | 111,2                  | 947                  | 108,5                  |
| Mayo                     | 995.778                     | 89,3                   | 931                       | 106,5                  | 907                  | 103,8                  |
| Junio                    | 1.038.968                   | 93,2                   | 970                       | 111,0                  | 946                  | 108,4                  |
| Julio                    | 1.035.951                   | 92,9                   | 965                       | 110,4                  | 934                  | 107,0                  |
| Agosto                   | 1.064.349                   | 95,5                   | 980                       | 112,1                  | 956                  | 109,5                  |
| Setiembre                | 974.725                     | 87,4                   | 891                       | 101,9                  | 859                  | 98,4                   |
| Octubre                  | 1.024.588                   | 91,9                   | 915                       | 104,7                  | 884                  | 101,2                  |
| Noviembre                | 1.072.683                   | 96,2                   | 940                       | 107,6                  | 917                  | 105,0                  |
| Diciembre                | 1.371.415                   | 123,0                  | 1.147                     | 131,2                  | 1.128                | 129,1                  |
| <b>1997 Enero</b>        | 1.012.608                   | 90,8                   | 840                       | 96,1                   | 843                  | 96,6                   |
| Febrero                  | 1.000.179                   | 89,7                   | 829                       | 94,9                   | 828                  | 94,8                   |
| Marzo                    | 1.172.062                   | 105,1                  | 965                       | 110,4                  | 967                  | 110,7                  |
| Abril                    | 1.058.967                   | 95,0                   | 863                       | 98,7                   | 864                  | 98,9                   |
| Mayo                     | 1.101.202                   | 98,8                   | 888                       | 101,6                  | 886                  | 101,5                  |
| Junio                    | 1.069.056                   | 95,9                   | 857                       | 98,1                   | 853                  | 97,6                   |
| Julio                    | 1.090.725                   | 97,8                   | 859                       | 98,3                   | 856                  | 98,1                   |
| Agosto                   | 1.133.105                   | 101,6                  | 878                       | 100,5                  | 872                  | 99,8                   |
| Setiembre                | 1.034.426                   | 92,8                   | 799                       | 91,4                   | 793                  | 90,9                   |
| Octubre                  | 1.114.832                   | 100,0                  | 836                       | 95,7                   | 834                  | 95,5                   |
| Noviembre                | 1.149.640                   | 103,1                  | 845                       | 96,7                   | 849                  | 97,2                   |
| Diciembre                | 1.440.639                   | 129,2                  | 1.023                     | 117,0                  | 1.033                | 118,3                  |
| <b>1998 Enero</b>        | 1.127.049                   | 101,1                  | 799                       | 91,4                   | 802                  | 91,9                   |
| Febrero                  | 1.094.102                   | 98,1                   | 771                       | 88,2                   | 769                  | 88,1                   |
| Marzo                    | 1.230.808                   | 110,4                  | 853                       | 97,6                   | 845                  | 96,8                   |
| Abril                    | 1.171.945                   | 105,1                  | 810                       | 92,7                   | 796                  | 91,1                   |
| Mayo                     | 1.219.223                   | 109,4                  | 840                       | 96,1                   | 821                  | 94,0                   |
| Junio                    | 1.149.118                   | 103,1                  | 786                       | 89,9                   | 767                  | 87,8                   |
| Julio                    | 1.218.471                   | 109,3                  | 819                       | 93,7                   | 797                  | 91,2                   |
| Agosto                   | 1.238.898                   | 111,1                  | 816                       | 93,4                   | 795                  | 91,0                   |
| Setiembre                | 1.139.667                   | 102,2                  | 732                       | 83,8                   | 716                  | 81,9                   |
| Octubre                  | 1.269.560                   | 113,9                  | 803                       | 91,9                   | 786                  | 90,0                   |
| Noviembre                | 1.188.076                   | 106,6                  | 745                       | 85,2                   | 732                  | 83,8                   |
| Diciembre                | 1.545.218                   | 138,6                  | 943                       | 107,9                  | 936                  | 107,2                  |
| <b>1999 Enero</b>        | 1.141.847                   | 102,4                  | 691                       | 79,1                   | 688                  | 78,8                   |
| Febrero                  | 1.118.033                   | 100,3                  | 676                       | 77,3                   | 679                  | 77,8                   |
| Marzo                    | 1.252.875                   | 112,4                  | 756                       | 86,5                   | 759                  | 86,9                   |
| Abril                    | 1.179.893                   | 105,8                  | 709                       | 81,1                   | 711                  | 81,4                   |
| Mayo                     | 1.175.157                   | 105,4                  | 698                       | 79,9                   | 705                  | 80,7                   |
| Junio                    | 1.143.676                   | 102,6                  | 673                       | 77,0                   | 682                  | 78,1                   |
| Julio                    | 1.241.384                   | 111,4                  | 719                       | 82,3                   | 736                  | 84,3                   |
| Agosto                   | 1.173.430                   | 105,3                  | 681                       | 77,9                   | 699                  | 80,1                   |
| Setiembre                | 1.113.239                   | 99,9                   | 640                       | 73,2                   | 660                  | 75,5                   |
| Octubre                  | 1.237.326                   | 111,0                  | 705                       | 80,7                   | 728                  | 83,4                   |
| Noviembre                | 1.121.848                   | 100,6                  | 636                       | 72,8                   | 663                  | 75,9                   |
| Diciembre                | 1.491.214                   | 133,8                  | 843                       | 96,5                   | 882                  | 101,0                  |
| <b>2000 Enero</b>        | 1.118.659                   | 100,3                  | 638                       | 73,0                   | 666                  | 76,3                   |
| Febrero                  | 1.105.564                   | 99,2                   | 629                       | 72,0                   | 656                  | 75,1                   |
| Marzo                    | 1.210.109                   | 108,6                  | 676                       | 77,3                   | 701                  | 80,2                   |
| Abril                    | 1.229.452                   | 110,3                  | 685                       | 78,4                   | 713                  | 81,6                   |
| Mayo                     | 1.124.847                   | 100,9                  | 621                       | 71,1                   | 645                  | 73,8                   |
| Junio                    | 1.135.386                   | 101,8                  | 619                       | 70,8                   | 644                  | 73,8                   |
| Julio                    | 1.235.796                   | 110,9                  | 663                       | 75,9                   | 692                  | 79,2                   |
| Agosto                   | 1.157.266                   | 103,8                  | 615                       | 70,4                   | 640                  | 73,3                   |
| Setiembre                | 1.164.106                   | 104,4                  | 608                       | 69,6                   | 633                  | 72,5                   |
| Octubre                  | 1.192.914                   | 107,0                  | 613                       | 70,1                   | 635                  | 72,7                   |
| Noviembre                | 1.141.618                   | 102,4                  | 584                       | 66,8                   | 614                  | 70,3                   |
| Diciembre                | 1.523.831                   | 136,7                  | 762                       | 87,2                   | 810                  | 92,7                   |
| <b>2001 Enero</b>        | 1.114.821                   | 100,0                  | 556                       | 63,6                   | 588                  | 67,3                   |
| Febrero                  | 1.060.155                   | 95,1                   | 528                       | 60,4                   | 558                  | 63,9                   |
| Marzo                    | 1.233.464                   | 110,6                  | 613                       | 70,1                   | 645                  | 73,9                   |
| Abril                    | 1.178.262                   | 105,7                  | 587                       | 67,2                   | 613                  | 70,2                   |
| Mayo                     | 1.089.388                   | 97,7                   | 543                       | 62,1                   | 567                  | 64,9                   |
| Junio                    | 1.145.241                   | 102,7                  | 569                       | 65,1                   | 599                  | 68,6                   |
| Julio                    | 1.144.406                   | 102,7                  | 567                       | 64,9                   | 596                  | 68,3                   |
| Agosto                   | 1.094.588                   | 98,2                   | 541                       | 61,9                   | 568                  | 65,0                   |
| Setiembre                | 1.066.211                   | 95,6                   | 527                       | 60,3                   | 552                  | 63,3                   |
| Octubre                  | 1.060.937                   | 95,2                   | 527                       | 60,3                   | 556                  | 63,7                   |
| Noviembre                | 1.028.565                   | 92,3                   | 509                       | 58,2                   | 539                  | 61,7                   |
| Diciembre                | 1.292.031                   | 115,9                  | 633                       | 72,4                   | 672                  | 76,9                   |
| <b>2002 Enero</b>        | 1.034.467                   | 92,8                   | 507                       | 58,0                   | 527                  | 60,3                   |
| Febrero                  | 1.026.395                   | 92,1                   | 504                       | 57,7                   | 533                  | 55,3                   |
| Marzo                    | 1.253.465                   | 112,4                  | 615                       | 70,4                   | 686                  | 61,3                   |
| Abril                    | 1.148.987                   | 103,1                  | 562                       | 64,3                   | 416                  | 47,6                   |
| Mayo                     | 1.198.573                   | 107,5                  | 586                       | 67,0                   | 400                  | 45,8                   |
| Junio                    | 1.279.237                   | 114,8                  | 626                       | 71,6                   | 406                  | 46,5                   |
| Julio                    | 1.274.664                   | 114,3                  | 628                       | 71,9                   | 389                  | 44,5                   |
| Agosto                   | 1.331.689                   | 119,5                  | 656                       | 75,1                   | 394                  | 45,1                   |
| Setiembre                | 1.265.342                   | 113,5                  | 623                       | 71,3                   | 368                  | 42,2                   |
| Octubre                  | 1.300.079                   | 116,6                  | 640                       | 73,2                   | 381                  | 43,6                   |
| Noviembre                | 1.323.366                   | 118,7                  | 648                       | 74,1                   | 381                  | 43,6                   |
| Diciembre                | 1.665.403                   | 149,4                  | 810                       | 92,7                   | 480                  | 54,9                   |
| <b>2003 Enero</b>        | 1.273.759                   | 114,3                  | 615                       | 70,4                   | 355                  | 40,7                   |
| Febrero                  | 1.238.102                   | 111,1                  | 598                       | 68,4                   | 338                  | 38,7                   |
| Marzo                    | 1.432.972                   | 128,5                  | 691                       | 79,1                   | 387                  | 44,3                   |
| Abril                    | 1.317.154                   | 118,2                  | 635                       | 72,7                   | 357                  | 40,9                   |
| Mayo                     | 1.337.991                   | 120,0                  | 652                       | 74,6                   | 370                  | 42,3                   |
| Junio                    | 1.314.284                   | 117,9                  | 640                       | 73,2                   | 370                  | 42,4                   |
| Julio                    | 1.360.037                   | 122,0                  | 673                       | 77,0                   | 387                  | 44,4                   |
| Agosto                   | 1.423.336                   | 127,7                  | 704                       | 80,5                   | 404                  | 46,2                   |
| Setiembre                | 1.279.170                   | 114,7                  | 628                       | 71,9                   | 373                  | 42,8                   |
| Octubre                  | 1.397.585                   | 125,4                  | 685                       | 78,4                   | 406                  | 46,5                   |
| Noviembre                | 1.402.050                   | 125,8                  | 687                       | 78,6                   | 396                  | 45,3                   |
| Diciembre                | 1.776.947                   | 159,4                  | 865                       | 99,0                   | 504                  | 57,7                   |
| <b>2004 Enero</b>        | 1.387.569                   | 124,5                  | 675                       | 77,2                   | 388                  | 44,4                   |
| Febrero                  | 1.397.580                   | 125,4                  | 681                       | 77,9                   | 391                  | 44,8                   |
| Marzo                    | 1.451.257                   | 130,2                  | 702                       | 80,3                   | 411                  | 47,1                   |
| Abril                    | 1.468.576                   | 131,7                  | 704                       | 80,5                   | 410                  | 46,9                   |

Cuadro 1. (continuación)

| Período                 | Ventas a precios corrientes |                        | Ventas por m <sup>2</sup> |                        |                      |                        |
|-------------------------|-----------------------------|------------------------|---------------------------|------------------------|----------------------|------------------------|
|                         | Monto en miles de pesos     | Índice base 1997 = 100 | a precios corrientes      |                        | a precios constantes |                        |
|                         |                             |                        | Monto en pesos            | Índice base 1997 = 100 | Monto en pesos       | Índice base 1997 = 100 |
| <b>Cadenas grandes</b>  |                             |                        |                           |                        |                      |                        |
| 1996                    | 10.339.372                  | 92,9                   | 1.116                     | 113,2                  | 1.088                | 110,4                  |
| 1997                    | 11.130.310                  | 100,0                  | 986                       | 100,0                  | 986                  | 100,0                  |
| 1998                    | 12.309.872                  | 110,6                  | 895                       | 90,8                   | 881                  | 89,4                   |
| 1999                    | 12.084.493                  | 108,6                  | 779                       | 79,0                   | 794                  | 80,5                   |
| 2000                    | 12.302.189                  | 110,5                  | 730                       | 74,0                   | 762                  | 77,3                   |
| 2001                    | 11.605.418                  | 104,3                  | 639                       | 64,8                   | 673                  | 68,3                   |
| 2002                    | 12.613.554                  | 113,3                  | 677                       | 68,7                   | 473                  | 48,0                   |
| 2003                    | 13.640.474                  | 122,6                  | 729                       | 73,9                   | 456                  | 46,2                   |
| <b>2002</b> Enero       | 882.193                     | 95,1                   | 574                       | 58,2                   | 597                  | 60,5                   |
| Febrero                 | 873.771                     | 94,2                   | 569                       | 57,7                   | 546                  | 55,3                   |
| Marzo                   | 1.064.386                   | 114,8                  | 693                       | 70,3                   | 604                  | 61,2                   |
| Abril                   | 967.276                     | 104,3                  | 627                       | 63,6                   | 464                  | 47,0                   |
| Mayo                    | 996.274                     | 107,4                  | 645                       | 65,4                   | 440                  | 44,7                   |
| Junio                   | 1.059.410                   | 114,2                  | 686                       | 69,6                   | 445                  | 45,2                   |
| Julio                   | 1.050.573                   | 113,3                  | 674                       | 68,4                   | 417                  | 42,3                   |
| Agosto                  | 1.102.137                   | 118,8                  | 707                       | 71,7                   | 425                  | 43,1                   |
| Septiembre              | 1.048.848                   | 113,1                  | 673                       | 68,3                   | 398                  | 40,3                   |
| Octubre                 | 1.072.629                   | 115,6                  | 689                       | 69,9                   | 410                  | 41,6                   |
| Noviembre               | 1.099.873                   | 118,6                  | 701                       | 71,1                   | 412                  | 41,8                   |
| Diciembre               | 1.396.184                   | 150,5                  | 885                       | 89,8                   | 524                  | 53,2                   |
| <b>2003</b> Enero       | 1.052.245                   | 113,4                  | 662                       | 67,1                   | 382                  | 38,8                   |
| Febrero                 | 1.025.564                   | 110,6                  | 645                       | 65,4                   | 365                  | 37,0                   |
| Marzo                   | 1.184.934                   | 127,8                  | 745                       | 75,6                   | 417                  | 42,3                   |
| Abril                   | 1.078.915                   | 116,3                  | 679                       | 68,9                   | 382                  | 38,8                   |
| Mayo                    | 1.097.825                   | 118,4                  | 699                       | 70,9                   | 396                  | 40,2                   |
| Junio                   | 1.083.136                   | 116,8                  | 690                       | 70,0                   | 399                  | 40,5                   |
| Julio                   | 1.117.503                   | 120,5                  | 729                       | 73,9                   | 420                  | 42,6                   |
| Agosto                  | 1.175.182                   | 126,7                  | 767                       | 77,8                   | 440                  | 44,6                   |
| Septiembre              | 1.048.796                   | 113,1                  | 680                       | 69,0                   | 404                  | 41,0                   |
| Octubre                 | 1.148.038                   | 123,8                  | 745                       | 75,6                   | 441                  | 44,8                   |
| Noviembre               | 1.152.883                   | 124,3                  | 748                       | 75,9                   | 431                  | 43,7                   |
| Diciembre               | 1.475.453                   | 159,1                  | 956                       | 97,0                   | 557                  | 56,5                   |
| <b>2004</b> Enero       | 1.144.073                   | 123,3                  | 741                       | 75,2                   | 426                  | 43,2                   |
| Febrero                 | 1.152.052                   | 124,2                  | 747                       | 75,8                   | 429                  | 43,5                   |
| Marzo                   | 1.187.885                   | 128,1                  | 766                       | 77,7                   | 449                  | 45,5                   |
| Abril                   | 1.203.930                   | 129,8                  | 767                       | 77,8                   | 447                  | 45,3                   |
| <b>Cadenas medianas</b> |                             |                        |                           |                        |                      |                        |
| 1996                    | 2.270.246                   | 101,0                  | 606                       | 108,4                  | 591                  | 105,7                  |
| 1997                    | 2.247.131                   | 100,0                  | 559                       | 100,0                  | 559                  | 100,0                  |
| 1998                    | 2.282.263                   | 101,6                  | 535                       | 95,7                   | 526                  | 94,1                   |
| 1999                    | 2.305.429                   | 102,6                  | 463                       | 82,8                   | 472                  | 84,5                   |
| 2000                    | 2.037.359                   | 90,7                   | 373                       | 66,7                   | 390                  | 69,7                   |
| 2001                    | 1.902.651                   | 84,7                   | 315                       | 56,4                   | 332                  | 59,3                   |
| 2002                    | 2.488.113                   | 110,7                  | 427                       | 76,4                   | 381                  | 68,2                   |
| 2003                    | 2.912.913                   | 129,6                  | 495                       | 88,6                   | 382                  | 68,4                   |
| <b>2002</b> Enero       | 152.274                     | 81,3                   | 301                       | 53,8                   | 313                  | 56,0                   |
| Febrero                 | 152.624                     | 81,5                   | 305                       | 54,6                   | 292                  | 52,3                   |
| Marzo                   | 189.079                     | 101,0                  | 378                       | 67,6                   | 329                  | 58,9                   |
| Abril                   | 181.711                     | 97,0                   | 363                       | 64,9                   | 268                  | 48,0                   |
| Mayo                    | 202.299                     | 108,0                  | 404                       | 72,3                   | 276                  | 49,3                   |
| Junio                   | 219.827                     | 117,4                  | 438                       | 78,4                   | 284                  | 50,9                   |
| Julio                   | 224.091                     | 119,7                  | 475                       | 85,0                   | 294                  | 52,6                   |
| Agosto                  | 229.552                     | 122,6                  | 486                       | 86,9                   | 292                  | 52,2                   |
| Septiembre              | 216.494                     | 115,6                  | 458                       | 81,9                   | 271                  | 48,4                   |
| Octubre                 | 227.450                     | 121,5                  | 480                       | 85,9                   | 286                  | 51,1                   |
| Noviembre               | 223.493                     | 119,3                  | 472                       | 84,4                   | 277                  | 49,6                   |
| Diciembre               | 269.219                     | 143,8                  | 561                       | 100,4                  | 332                  | 59,4                   |
| <b>2003</b> Enero       | 221.514                     | 118,3                  | 461                       | 82,5                   | 266                  | 47,6                   |
| Febrero                 | 212.538                     | 113,5                  | 442                       | 79,1                   | 250                  | 44,7                   |
| Marzo                   | 248.038                     | 132,5                  | 514                       | 91,9                   | 288                  | 51,5                   |
| Abril                   | 238.239                     | 127,2                  | 490                       | 87,7                   | 276                  | 49,3                   |
| Mayo                    | 240.166                     | 128,3                  | 497                       | 88,9                   | 282                  | 50,4                   |
| Junio                   | 231.148                     | 123,4                  | 477                       | 85,3                   | 276                  | 49,3                   |
| Julio                   | 242.534                     | 129,5                  | 498                       | 89,1                   | 287                  | 51,3                   |
| Agosto                  | 248.154                     | 132,5                  | 505                       | 90,3                   | 290                  | 51,8                   |
| Septiembre              | 230.374                     | 123,0                  | 467                       | 83,5                   | 278                  | 49,7                   |
| Octubre                 | 249.547                     | 133,3                  | 500                       | 89,4                   | 296                  | 53,0                   |
| Noviembre               | 249.167                     | 133,1                  | 499                       | 89,3                   | 288                  | 51,4                   |
| Diciembre               | 301.494                     | 161,0                  | 591                       | 105,7                  | 344                  | 61,6                   |
| <b>2004</b> Enero       | 243.496                     | 130,0                  | 475                       | 85,0                   | 273                  | 48,9                   |
| Febrero                 | 245.528                     | 131,1                  | 481                       | 86,0                   | 276                  | 49,4                   |
| Marzo                   | 263.372                     | 140,6                  | 510                       | 91,2                   | 299                  | 53,4                   |
| Abril                   | 264.646                     | 141,3                  | 513                       | 91,8                   | 299                  | 53,4                   |

Gráfico 1. Ventas por m<sup>2</sup> a precios constantes según tipo de cadena



**Cuadro 2.** Ventas a precios corrientes y ventas por m<sup>2</sup> a precios corrientes .  
Variaciones respecto a períodos anteriores, según tipo de cadena

| Período       | Tipo de cadena    | Ventas a precios corrientes |                      | Variación %              |                                       |   |
|---------------|-------------------|-----------------------------|----------------------|--------------------------|---------------------------------------|---|
|               |                   | Monto en miles de pesos     | Índice base 1997=100 | respecto al mes anterior | respecto a igual mes del año anterior | del acumulado desde enero hasta abril del mismo año respecto a igual acumulado del año anterior |
| Abril de 2004 | Todas las cadenas | 1.468.576                   | 131,7                | 1,2                      | 11,5                                  | 8,4   |
|               | Cadenas grandes   | 1.203.930                   | 129,8                | 1,4                      | 11,6                                  | 8,0   |
|               | Cadenas medianas  | 264.646                     | 141,3                | 0,5                      | 11,1                                  | 10,5  |

| Período       | Tipo de cadena    | Ventas por m <sup>2</sup> a precios corrientes |                      | Variación %              |                                       |   |
|---------------|-------------------|--|----------------------|--------------------------|---------------------------------------|---|
|               |                   | Monto en pesos                                 | Índice base 1997=100 | respecto al mes anterior | respecto a igual mes del año anterior | del acumulado desde enero hasta abril del mismo año respecto a igual acumulado del año anterior |
| Abril de 2004 | Todas las cadenas | 704  | 80,5                 | 0,3                      | 10,9                                  | 8,8   |
|               | Cadenas grandes   | 767  | 77,8                 | 0,1                      | 13,0                                  | 10,6  |
|               | Cadenas medianas  | 513  | 91,8                 | 0,6                      | 4,7                                   | 3,8   |

**Cuadro 3.** Ventas a precios corrientes por jurisdicción, según grupos de artículos  
Abril de 2004

| Grupos de artículos                            | Buenos Aires      |     |                        |     |   |     |                       |     |
|--|-------------------|-----|------------------------|-----|---|-----|-----------------------|-----|
|  | Total             |     | Ciudad de Buenos Aires |     | 24 partidos de la provincia de Buenos Aires |     | Resto de Buenos Aires |     |
|  | en miles de pesos | %   | en miles de pesos      | %   | en miles de pesos                           | %   | en miles de pesos     | %   |
| Total  | 1.468.576         | 100 | 311.215                | 100 | 410.241                                     | 100 | 183.156               | 100 |
| Alimentos y bebidas                            | 1.061.882         | 72  | 232.205                | 75  | 290.649                                     | 71  | 133.314               | 73  |
| Bebidas  | 155.143           | 10  | 36.701                 | 12  | 49.899                                      | 12  | 19.603                | 11  |
| Almacén  | 409.422           | 28  | 78.231                 | 25  | 110.149                                     | 27  | 52.301                | 29  |
| Panadería                                      | 47.014            | 3   | 12.940                 | 4   | 12.608                                      | 3   | 6.783                 | 4   |
| Lacteos  | 176.324           | 12  | 39.699                 | 13  | 49.624                                      | 12  | 23.230                | 13  |
| Carnes   | 185.597           | 13  | 38.018                 | 12  | 45.482                                      | 11  | 20.970                | 11  |
| Verdulería y frutería                          | 61.664            | 4   | 17.363                 | 6   | 15.196                                      | 4   | 7.690                 | 4   |
| Alimentos preparados y rotisería               | 26.718            | 2   | 9.253                  | 3   | 7.691                                       | 2   | 2.737                 | 1   |
| Artículos de limpieza y perfumería             | 217.428           | 15  | 43.496                 | 14  | 61.283                                      | 15  | 26.996                | 15  |
| Indumentaria, calzado y textiles para el hogar | 37.979            | 3   | 5.937                  | 2   | 10.130                                      | 2   | 4.969                 | 3   |
| Electrónicos y artículos para el hogar         | 58.029            | 4   | 12.730                 | 4   | 21.001                                      | 5   | 6.587                 | 4   |
| Otros  | 93.258            | 6   | 16.847                 | 5   | 27.178                                      | 7   | 11.290                | 6   |

**Cuadro 3. (continuación)**

| Grupos de artículos                            | Córdoba           |     | Chubut            |     | Entre Ríos        |     |
|--|-------------------|-----|-------------------|-----|-------------------|-----|
|  | en miles de pesos | %   | en miles de pesos | %   | en miles de pesos | %   |
| Total  | 106.108           | 100 | 35.162            | 100 | 21.544            | 100 |
| Alimentos y bebidas                            | 73.669            | 69  | 26.348            | 75  | 14.532            | 67  |
| Bebidas  | 10.058            | 9   | 3.393             | 10  | 2.041             | 9   |
| Almacén  | 29.349            | 28  | 10.768            | 31  | 5.813             | 27  |
| Panadería                                      | 1.944             | 2   | 1.118             | 3   | 833               | 4   |
| Lacteos  | 12.323            | 12  | 4.845             | 14  | 2.206             | 10  |
| Carnes   | 14.956            | 14  | 4.126             | 12  | 2.238             | 10  |
| Verdulería y frutería                          | 3.878             | 4   | 1.623             | 5   | 1.009             | 5   |
| Alimentos preparados y rotisería               | 1.161             | 1   | 475               | 1   | 392               | 2   |
| Artículos de limpieza y perfumería             | 14.842            | 14  | 5.707             | 16  | 3.124             | 15  |
| Indumentaria, calzado y textiles para el hogar | 3.172             | 3   | 1.214             | 3   | 738               | 3   |
| Electrónicos y artículos para el hogar         | 5.590             | 5   | 289               | 1   | 952               | 4   |
| Otros  | 8.835             | 8   | 1.604             | 5   | 2.198             | 10  |

**Cuadro 3. (continuación)**

| Grupos de artículos                            | Mendoza           |     | Neuquén           |     |
|--|-------------------|-----|-------------------|-----|
|  | en miles de pesos | %   | en miles de pesos | %   |
| Total  | 101.827           | 100 | 38.839            | 100 |
| Alimentos y bebidas                            | 74.498            | 73  | 27.079            | 70  |
| Bebidas  | 6.091             | 6   | 3.573             | 9   |
| Almacén  | 35.569            | 35  | 11.178            | 29  |
| Panadería                                      | 2.348             | 2   | 991               | 3   |
| Lacteos  | 9.999             | 10  | 4.087             | 11  |
| Carnes   | 17.503            | 17  | 4.858             | 13  |
| Verdulería y frutería                          | 2.136             | 2   | 1.497             | 4   |
| Alimentos preparados y rotisería               | 852               | 1   | 895               | 2   |
| Artículos de limpieza y perfumería             | 16.698            | 16  | 5.540             | 14  |
| Indumentaria, calzado y textiles para el hogar | 2.607             | 3   | 1.800             | 5   |
| Electrónicos y artículos para el hogar         | 2.410             | 2   | 783               | 2   |
| Otros  | 5.614             | 6   | 3.637             | 9   |

**Cuadro 3. (continuación)**

| Grupos de artículos                            | Salta             |     | Tucumán           |     | Santa Fe          |     |
|--|-------------------|-----|-------------------|-----|-------------------|-----|
|  | en miles de pesos | %   | en miles de pesos | %   | en miles de pesos | %   |
| Total  | 15.795            | 100 | 73.186            | 100 | 24.842            | 100 |
| Alimentos y bebidas                            | 10.856            | 69  | 51.934            | 71  | 16.945            | 68  |
| Bebidas  | 1.073             | 7   | 7.571             | 10  | 1.889             | 8   |
| Almacén  | 3.769             | 24  | 21.241            | 29  | 6.027             | 24  |
| Panadería                                      | 488               | 3   | 2.375             | 3   | 526               | 2   |
| Lacteos  | 1.692             | 11  | 7.310             | 10  | 3.280             | 13  |
| Carnes   | 3.312             | 21  | 8.369             | 11  | 4.278             | 17  |
| Verdulería y frutería                          | 376               | 2   | 3.845             | 5   | 722               | 3   |
| Alimentos preparados y rotisería               | 146               | 1   | 1.223             | 2   | 223               | 1   |
| Artículos de limpieza y perfumería             | 2.910             | 18  | 9.414             | 13  | 4.069             | 16  |
| Indumentaria, calzado y textiles para el hogar | 323               | 2   | 2.347             | 3   | 633               | 3   |
| Electrónicos y artículos para el hogar         | 656               | 4   | 3.337             | 5   | 1.292             | 5   |
| Otros  | 1.050             | 7   | 6.154             | 8   | 1.903             | 8   |

**Cuadro 3. (conclusión)**

| Grupos de artículos                            | Otras provincias del norte <sup>1</sup> |     | Otras provincias del centro y del oeste <sup>2</sup> |     | Otras provincias del sur <sup>3</sup> |     |
|--|---|-----|--|-----|---------------------------------------|-----|
|  | en miles de pesos                       | %   | en miles de pesos                                    | %   | en miles de pesos                     | %   |
| Total  | 44.166                                  | 100 | 33.524   | 100 | 68.971                                | 100 |
| Alimentos y bebidas                            | 32.802                                  | 74  | 24.768   | 74  | 52.283                                | 76  |
| Bebidas  | 4.041                                   | 9   | 2.133  | 6   | 7.077                                 | 10  |
| Almacén  | 12.890                                  | 29  | 10.905   | 33  | 21.232                                | 31  |
| Panadería                                      | 1.410                                   | 3   | 804  | 2   | 1.846                                 | 3   |
| Lacteos  | 5.209                                   | 12  | 3.802  | 11  | 9.018                                 | 13  |
| Carnes   | 6.917                                   | 16  | 5.862  | 17  | 8.708                                 | 13  |
| Verdulería y frutería                          | 1.649                                   | 4   | 969  | 3   | 3.711                                 | 5   |
| Alimentos preparados y rotisería               | 686                                     | 2   | 293  | 1   | 691                                   | 1   |
| Artículos de limpieza y perfumería             | 6.255                                   | 14  | 6.061  | 18  | 11.033                                | 16  |
| Indumentaria, calzado y textiles para el hogar | 831                                     | 2   | 500  | 1   | 2.778                                 | 4   |
| Electrónicos y artículos para el hogar         | 1.486                                   | 3   | 761  | 2   | 155                                   | 0   |
| Otros  | 2.792                                   | 6   | 1.434  | 4   | 2.722                                 | 4   |

<sup>1</sup>Comprende las provincias de Corrientes, Chaco, Formosa, Jujuy, Misiones y Santiago del Estero.

<sup>2</sup>Comprende las provincias de Catamarca, La Rioja, San Juan y San Luis.

<sup>3</sup>Comprende las provincias de La Pampa, Rio Negro, Santa Cruz y Tierra del Fuego.

**Cuadro 4. Ventas a precios corrientes por grupos de artículos, según jurisdicción**

| Período  | Grupos de artículos |         |         |           |         |                   |                       |                                  |                                    |  | Otros  |  |
|--|---------------------|---------|---------|-----------|---------|-------------------|-----------------------|----------------------------------|------------------------------------|--|--------|--|
|  | Total               | Bebidas | Almacén | Panadería | Lácteos | Carnes            | Verdulería y frutería | Alimentos preparados y rotisería | Artículos de limpieza y perfumería | Indumentaria, calzado y textiles para el hogar |        | Electrónicos y artículos para el hogar |
| <b>Total</b>                                       |                     |         |         |           |         | en miles de pesos |                       |                                  |                                    |  |        |  |
| 2003   | 1.402.050           | 163.490 | 366.172 | 42.604    | 180.882 | 168.253           | 67.769                | 25.529                           | 215.467                            | 29.847   | 54.395 | 87.642                                 |
| Noviembre  | 1.776.947           | 282.001 | 448.239 | 54.710    | 188.378 | 210.482           | 78.293                | 31.302                           | 233.630                            | 40.760   | 73.881 | 135.271                                |
| Diciembre  | 1.387.569           | 165.688 | 331.425 | 41.776    | 163.514 | 166.209           | 68.234                | 25.289                           | 220.829                            | 34.233   | 63.329 | 107.043                                |
| 2004   | 1.397.580           | 160.012 | 348.086 | 43.220    | 170.427 | 170.791           | 62.906                | 25.875                           | 215.698                            | 35.839   | 53.825 | 110.901                                |
| Enero  | 1.451.257           | 161.651 | 374.304 | 43.392    | 183.136 | 178.338           | 63.358                | 25.878                           | 222.677                            | 34.495   | 56.517 | 107.511                                |
| Febrero  | 1.468.576           | 155.143 | 409.422 | 47.014    | 176.324 | 185.597           | 61.664                | 26.718                           | 217.428                            | 37.979   | 58.029 | 93.258                                 |
| Marzo  |                     |         |         |           |         |                   |                       |                                  |                                    |  |        |  |
| Abril  |                     |         |         |           |         |                   |                       |                                  |                                    |  |        |  |
| <b>Ciudad de Buenos Aires</b>                      |                     |         |         |           |         |                   |                       |                                  |                                    |  |        |  |
| 2003   | 303.853             | 37.315  | 71.009  | 12.222    | 41.550  | 36.192            | 19.324                | 9.063                            | 44.375                             | 5.556  | 12.435 | 14.812                                 |
| Noviembre  | 355.511             | 59.429  | 80.215  | 14.635    | 39.170  | 40.486            | 20.385                | 10.449                           | 45.048                             | 7.406  | 16.302 | 21.986                                 |
| Diciembre  | 257.573             | 31.678  | 55.733  | 10.113    | 32.567  | 30.221            | 16.503                | 7.896                            | 39.390                             | 5.452  | 12.237 | 15.783                                 |
| 2004   | 276.020             | 33.215  | 61.539  | 10.868    | 36.915  | 33.487            | 17.035                | 8.460                            | 40.343                             | 5.663  | 11.521 | 17.974                                 |
| Enero  | 304.370             | 37.277  | 70.060  | 11.961    | 41.685  | 37.494            | 18.181                | 8.955                            | 44.527                             | 5.163  | 12.005 | 17.062                                 |
| Febrero  | 311.215             | 36.701  | 78.231  | 12.940    | 39.699  | 38.018            | 17.363                | 9.253                            | 43.496                             | 5.937  | 12.730 | 16.847                                 |
| Marzo  |                     |         |         |           |         |                   |                       |                                  |                                    |  |        |  |
| Abril  |                     |         |         |           |         |                   |                       |                                  |                                    |  |        |  |
| <b>24 partidos de la Provincia de Buenos Aires</b> |                     |         |         |           |         |                   |                       |                                  |                                    |  |        |  |
| 2003   | 396.201             | 53.422  | 99.274  | 11.375    | 51.204  | 39.507            | 17.183                | 7.209                            | 60.720                             | 9.447  | 20.130 | 26.730                                 |
| Noviembre  | 511.543             | 93.024  | 120.201 | 14.680    | 53.053  | 51.452            | 20.383                | 8.952                            | 66.508                             | 13.127   | 27.813 | 42.350                                 |
| Diciembre  | 381.345             | 50.826  | 88.442  | 10.490    | 46.228  | 38.317            | 15.966                | 7.056                            | 61.140                             | 9.894  | 20.937 | 32.049                                 |
| 2004   | 388.348             | 49.808  | 93.024  | 11.287    | 48.319  | 40.119            | 15.788                | 7.241                            | 59.973                             | 9.861  | 18.947 | 33.981                                 |
| Enero  | 409.356             | 52.473  | 101.104 | 11.380    | 52.203  | 42.563            | 15.881                | 7.232                            | 62.624                             | 9.596  | 20.495 | 33.805                                 |
| Febrero  | 410.241             | 49.899  | 110.149 | 12.608    | 49.624  | 45.482            | 15.196                | 7.691                            | 61.283                             | 10.130   | 21.001 | 27.178                                 |
| Marzo  |                     |         |         |           |         |                   |                       |                                  |                                    |  |        |  |
| Abril  |                     |         |         |           |         |                   |                       |                                  |                                    |  |        |  |
| <b>Resto de Buenos Aires</b>                       |                     |         |         |           |         |                   |                       |                                  |                                    |  |        |  |
| 2003   | 167.767             | 19.428  | 44.170  | 5.953     | 22.128  | 17.855            | 8.303                 | 2.508                            | 26.149                             | 4.087  | 5.707  | 11.479                                 |
| Noviembre  | 226.946             | 37.183  | 57.897  | 8.145     | 23.759  | 23.827            | 10.276                | 3.340                            | 30.058                             | 5.560  | 8.785  | 18.116                                 |
| Diciembre  | 204.568             | 25.989  | 48.634  | 7.753     | 24.917  | 22.108            | 13.046                | 3.212                            | 31.882                             | 4.762  | 7.418  | 14.847                                 |
| 2004   | 193.084             | 23.739  | 48.287  | 7.406     | 24.448  | 21.516            | 8.906                 | 3.028                            | 29.572                             | 4.771  | 6.620  | 14.791                                 |
| Enero  | 180.899             | 20.339  | 47.287  | 6.521     | 23.725  | 19.916            | 8.011                 | 2.642                            | 28.072                             | 4.575  | 5.929  | 13.882                                 |
| Febrero  | 183.156             | 19.603  | 52.301  | 6.783     | 23.230  | 20.970            | 7.690                 | 2.737                            | 26.996                             | 4.969  | 6.587  | 11.290                                 |
| Marzo  |                     |         |         |           |         |                   |                       |                                  |                                    |  |        |  |
| Abril  |                     |         |         |           |         |                   |                       |                                  |                                    |  |        |  |
| <b>Córdoba</b>                                     |                     |         |         |           |         |                   |                       |                                  |                                    |  |        |  |
| 2003   | 104.331             | 11.116  | 29.453  | 1.773     | 13.356  | 13.658            | 3.520                 | 1.132                            | 15.050                             | 1.954  | 5.341  | 7.978                                  |
| Noviembre  | 130.243             | 18.048  | 36.665  | 2.173     | 14.507  | 16.622            | 3.872                 | 1.386                            | 15.797                             | 2.638  | 6.039  | 12.496                                 |
| Diciembre  | 106.205             | 12.219  | 24.880  | 1.910     | 11.427  | 13.371            | 4.058                 | 1.269                            | 16.076                             | 2.861  | 7.247  | 10.887                                 |
| 2004   | 102.104             | 10.669  | 26.759  | 1.918     | 12.215  | 13.272            | 3.441                 | 1.235                            | 15.161                             | 2.630  | 5.196  | 9.608                                  |
| Enero  | 107.156             | 10.962  | 28.628  | 1.808     | 12.720  | 14.300            | 3.488                 | 1.162                            | 15.703                             | 2.748  | 6.042  | 9.587                                  |
| Febrero  | 106.108             | 10.058  | 29.349  | 1.944     | 12.323  | 14.956            | 3.878                 | 1.161                            | 14.842                             | 3.172  | 5.590  | 8.835                                  |
| Marzo  |                     |         |         |           |         |                   |                       |                                  |                                    |  |        |  |
| Abril  |                     |         |         |           |         |                   |                       |                                  |                                    |  |        |  |
| <b>Chubut</b>                                      |                     |         |         |           |         |                   |                       |                                  |                                    |  |        |  |
| 2003   | 33.261              | 3.458   | 9.529   | 997       | 4.979   | 4.093             | 1.890                 | 480                              | 5.445                              | 751  | 164    | 1.475                                  |
| Noviembre  | 42.375              | 6.545   | 11.828  | 1.371     | 5.127   | 5.144             | 2.140                 | 665                              | 5.928                              | 1.134  | 272    | 2.221                                  |
| Diciembre  | 34.567              | 4.020   | 9.343   | 1.091     | 4.857   | 4.056             | 1.877                 | 528                              | 5.908                              | 911  | 257    | 1.719                                  |
| 2004   | 33.841              | 3.769   | 9.274   | 1.068     | 4.772   | 4.000             | 1.694                 | 496                              | 5.638                              | 954  | 227    | 1.949                                  |
| Enero  | 34.897              | 3.548   | 9.768   | 1.066     | 5.113   | 4.036             | 1.686                 | 505                              | 5.834                              | 1.135  | 267    | 1.939                                  |
| Febrero  | 35.162              | 3.393   | 10.768  | 1.118     | 4.845   | 4.126             | 1.623                 | 475                              | 5.707                              | 1.214  | 289    | 1.604                                  |
| Marzo  |                     |         |         |           |         |                   |                       |                                  |                                    |  |        |  |
| Abril  |                     |         |         |           |         |                   |                       |                                  |                                    |  |        |  |

**Cuadro 4. (continuación)**

| Período           | Grupos de artículos |        |        |       |       |        |       |       |        |       |       | Total | Bebidas         | Almacén | Panadería | Lácteos | Carnes | Verdulería y frutería | Alimentos preparados y rotisería | Artículos de limpieza y perfumería | Indumentaria, calzado y textiles para el hogar | Electrónicos y artículos para el hogar | Otros |
|-------------------|---------------------|--------|--------|-------|-------|--------|-------|-------|--------|-------|-------|-------|-----------------|---------|-----------|---------|--------|-----------------------|----------------------------------|------------------------------------|--|--|-------|
|                   | en miles de pesos   |        |        |       |       |        |       |       |        |       |       |       |                 |         |           |         |        |                       |                                  |                                    |  |  |       |
| <b>Entre Ríos</b> | 20.666              | 2.322  | 4.612  | 731   | 2.187 | 2.153  | 1.148 | 389   | 3.056  | 666   | 996   | 2.406 | 27.786          | 4.637   | 5.893     | 979     | 2.327  | 2.102                 | 18.708                           | 846                                | 1.438  | 3.575                                  |       |
| Diciembre         | 21.142              | 2.565  | 4.345  | 728   | 2.206 | 2.278  | 1.168 | 399   | 3.243  | 645   | 1.030 | 2.535 | 2004 Enero      | 2.434   | 4.512     | 724     | 2.259  | 2.221                 | 17.505                           | 664                                | 804  | 2.510                                  |       |
| Febrero           | 20.683              | 2.326  | 4.714  | 724   | 2.430 | 2.136  | 1.099 | 391   | 3.036  | 684   | 882   | 2.518 | Marzo           | 2.041   | 5.813     | 833     | 2.206  | 2.238                 | 17.043                           | 738                                | 952  | 2.198                                  |       |
| Abril             | 21.544              | 7.145  | 29.247 | 2.124 | 9.987 | 15.068 | 2.592 | 750   | 17.020 | 1.856 | 2.063 | 4.943 | <b>Mendoza</b>  | 7.145   | 36.142    | 2.819   | 10.482 | 18.956                | 2.811                            | 2.343                              | 3.037  | 7.450                                  |       |
| 2003 Noviembre    | 92.795              | 12.376 | 36.142 | 2.096 | 8.994 | 15.712 | 2.202 | 808   | 17.505 | 2.340 | 3.367 | 6.760 | Diciembre       | 7.843   | 28.239    | 2.313   | 9.430  | 15.790                | 2.056                            | 2.383                              | 2.414  | 6.126                                  |       |
| 2004 Enero        | 95.866              | 7.165  | 29.129 | 2.313 | 9.430 | 15.790 | 2.056 | 809   | 16.786 | 2.383 | 2.414 | 6.126 | Febrero         | 7.165   | 29.129    | 2.313   | 9.430  | 15.790                | 2.056                            | 2.383                              | 2.414  | 6.126                                  |       |
| Marzo             | 99.985              | 6.323  | 32.812 | 2.154 | 9.974 | 16.666 | 2.072 | 835   | 17.043 | 2.519 | 2.547 | 7.040 | Marzo           | 6.323   | 32.812    | 2.154   | 9.974  | 16.666                | 2.072                            | 2.547                              | 2.519  | 2.547                                  |       |
| Abril             | 101.827             | 6.091  | 35.569 | 2.348 | 9.999 | 17.503 | 2.136 | 852   | 16.698 | 2.607 | 2.410 | 5.614 | <b>Neuquén</b>  | 6.091   | 35.569    | 2.348   | 9.999  | 17.503                | 2.136                            | 2.607                              | 2.410  | 5.614                                  |       |
| 2003 Noviembre    | 36.281              | 3.734  | 9.825  | 900   | 3.895 | 4.338  | 1.912 | 839   | 5.473  | 1.396 | 648   | 3.321 | Diciembre       | 6.707   | 12.009    | 1.268   | 3.930  | 5.224                 | 2.184                            | 1.918                              | 979  | 5.084                                  |       |
| 2004 Enero        | 37.620              | 4.248  | 9.376  | 958   | 3.797 | 4.440  | 1.843 | 906   | 5.782  | 1.463 | 782   | 4.025 | Febrero         | 3.849   | 9.487     | 1.529   | 3.847  | 4.444                 | 1.581                            | 1.581                              | 681  | 4.815                                  |       |
| Marzo             | 37.484              | 3.614  | 10.117 | 922   | 4.008 | 4.656  | 1.504 | 865   | 5.672  | 1.504 | 780   | 3.842 | Abril           | 3.573   | 11.178    | 991     | 4.087  | 4.858                 | 1.497                            | 1.800                              | 783  | 3.637                                  |       |
| Salta             | 15.800              | 1.342  | 3.731  | 395   | 2.130 | 3.355  | 429   | 159   | 2.833  | 117   | 442   | 867   | 2003 Noviembre  | 1.342   | 5.121     | 498     | 2.666  | 4.738                 | 602                              | 185                                | 532  | 1.433                                  |       |
| Diciembre         | 21.783              | 2.613  | 5.121  | 498   | 2.666 | 4.738  | 602   | 214   | 3.181  | 185   | 532   | 1.433 | 2004 Enero      | 1.290   | 3.352     | 432     | 1.969  | 3.451                 | 3.194                            | 356                                | 774  | 1.433                                  |       |
| Febrero           | 15.503              | 1.128  | 3.173  | 421   | 1.812 | 3.126  | 337   | 161   | 2.964  | 523   | 577   | 1.281 | Marzo           | 1.066   | 3.303     | 439     | 1.776  | 3.101                 | 342                              | 614                                | 1.102  |  |       |
| Abril             | 15.795              | 1.073  | 3.769  | 488   | 1.692 | 3.312  | 376   | 146   | 2.910  | 323   | 656   | 1.050 | <b>Santa Fe</b> | 1.073   | 3.769     | 488     | 1.692  | 3.312                 | 376                              | 323                                | 656  | 1.050                                  |       |
| 2003 Noviembre    | 70.266              | 8.273  | 19.652 | 2.121 | 7.190 | 7.879  | 3.807 | 1.124 | 8.957  | 1.849 | 3.600 | 5.814 | Diciembre       | 8.273   | 24.245    | 2.695   | 7.968  | 9.884                 | 4.580                            | 2.356                              | 4.776  | 8.662                                  |       |
| 2004 Enero        | 68.078              | 7.672  | 17.333 | 2.008 | 6.390 | 7.678  | 3.678 | 1.080 | 8.949  | 1.983 | 4.619 | 6.688 | Febrero         | 7.672   | 17.333    | 2.008   | 6.390  | 7.678                 | 3.678                            | 2.070                              | 3.183  | 6.738                                  |       |
| Marzo             | 71.504              | 8.048  | 18.650 | 2.140 | 6.901 | 7.974  | 3.698 | 1.131 | 9.286  | 2.070 | 3.133 | 6.719 | Abril           | 8.048   | 19.552    | 2.188   | 7.372  | 8.129                 | 1.148                            | 2.037                              | 3.133  |  |       |
| Tucumán           | 24.951              | 2.233  | 6.159  | 433   | 3.874 | 4.471  | 787   | 240   | 4.044  | 187   | 940   | 1.583 | 2003 Noviembre  | 2.233   | 6.159     | 433     | 3.874  | 4.471                 | 787                              | 240                                | 4.044  | 187                                    |       |
| Diciembre         | 34.039              | 4.179  | 8.924  | 571   | 4.824 | 5.991  | 1.007 | 291   | 4.360  | 241   | 1.227 | 2.424 | 2004 Enero      | 4.179   | 8.924     | 571     | 4.824  | 5.991                 | 1.007                            | 4.360                              | 241  | 1.227                                  |       |
| Febrero           | 23.868              | 1.894  | 5.262  | 424   | 2.844 | 4.197  | 707   | 234   | 4.170  | 901   | 1.122 | 2.113 | Marzo           | 1.894   | 5.262     | 424     | 2.844  | 4.197                 | 707                              | 234                                | 4.170  | 901                                    |       |
| Abril             | 25.009              | 1.886  | 5.506  | 452   | 3.702 | 4.237  | 728   | 229   | 4.245  | 591   | 1.363 | 2.070 | 2003 Noviembre  | 1.886   | 5.506     | 452     | 3.702  | 4.237                 | 728                              | 229                                | 4.245  | 591                                    |       |
| Diciembre         | 24.842              | 1.889  | 6.027  | 526   | 3.280 | 4.278  | 722   | 223   | 4.069  | 633   | 1.292 | 1.903 | Abril           | 1.889   | 6.027     | 526     | 3.280  | 4.278                 | 722                              | 223                                | 4.069  | 633                                    |       |

**Cuadro 4. (conclusión)**

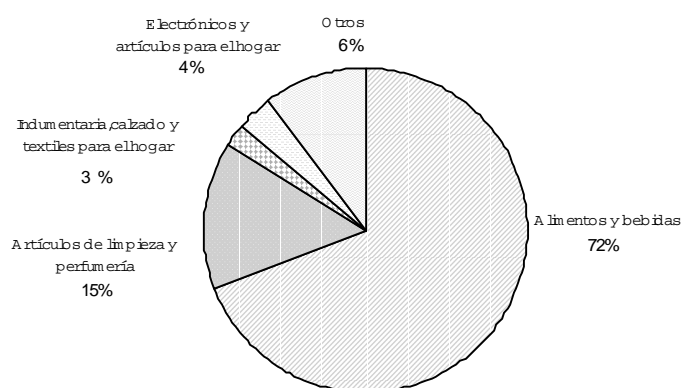
| Periodo  | Total  | Grupos de artículos |         |           |         |        |                       |                                  |                                    |  |  |       |
|--|--------|---------------------|---------|-----------|---------|--------|-----------------------|----------------------------------|------------------------------------|--|--|-------|
|  |        | Bebidas             | Almacén | Panadería | Lácteos | Carnes | Verdulería y frutería | Alimentos preparados y rotisería | Artículos de limpieza y perfumería | Indumentaria, calzado y textiles para el hogar | Electrónicos y artículos para el hogar | Otros |
| <b>Otras provincias del Norte<sup>1</sup></b>              |        |                     |         |           |         |        |                       |                                  |                                    |  |  |       |
| 2003 Noviembre   | 43.675 | 4.270               | 12.355  | 1.211     | 5.925   | 7.072  | 1.792                 | 675                              | 6.195                              | 207  | 1.253                                  | 2.720 |
| Diciembre  | 58.136 | 7.422               | 15.945  | 1.501     | 7.437   | 9.501  | 2.485                 | 845                              | 6.899                              | 349  | 1.652                                  | 4.100 |
| 2004 Enero   | 44.134 | 4.739               | 10.605  | 1.221     | 5.245   | 6.977  | 1.760                 | 679                              | 6.531                              | 755  | 2.137                                  | 3.485 |
| Febrero  | 44.043 | 4.210               | 11.422  | 1.277     | 5.260   | 6.956  | 1.719                 | 770                              | 6.395                              | 1.001  | 1.697                                  | 3.336 |
| Marzo  | 43.403 | 4.185               | 12.056  | 1.284     | 5.241   | 6.722  | 1.661                 | 747                              | 6.243                              | 758  | 1.460                                  | 3.046 |
| Abril  | 44.166 | 4.041               | 12.890  | 1.410     | 5.209   | 6.917  | 1.649                 | 686                              | 6.255                              | 831  | 1.486                                  | 2.792 |
| <b>Otras provincias del Centro y del Oeste<sup>2</sup></b> |        |                     |         |           |         |        |                       |                                  |                                    |  |  |       |
| 2003 Noviembre   | 30.915 | 2.457               | 9.670   | 686       | 3.850   | 4.939  | 1.146                 | 285                              | 5.954                              | 204  | 569                                    | 1.155 |
| Diciembre  | 39.242 | 4.450               | 11.894  | 984       | 4.326   | 6.367  | 1.384                 | 357                              | 6.581                              | 290  | 842                                    | 1.767 |
| 2004 Enero   | 31.486 | 2.615               | 8.772   | 700       | 3.578   | 5.362  | 985                   | 290                              | 6.169                              | 377  | 1.010                                  | 1.628 |
| Febrero  | 31.713 | 2.374               | 9.331   | 705       | 3.655   | 5.507  | 987                   | 293                              | 6.032                              | 588  | 719                                    | 1.522 |
| Marzo  | 32.840 | 2.363               | 9.808   | 714       | 3.889   | 5.675  | 1.013                 | 284                              | 6.209                              | 453  | 840                                    | 1.592 |
| Abril  | 33.524 | 2.133               | 10.905  | 804       | 3.802   | 5.862  | 969                   | 293                              | 6.061                              | 500  | 761                                    | 1.434 |
| <b>Otras provincias del Sur<sup>3</sup></b>                |        |                     |         |           |         |        |                       |                                  |                                    |  |  |       |
| 2003 Noviembre   | 61.288 | 6.975               | 17.486  | 1.683     | 8.627   | 7.673  | 3.936                 | 676                              | 10.196                             | 1.570  | 107                                    | 2.359 |
| Diciembre  | 77.072 | 12.116              | 21.260  | 2.391     | 8.802   | 9.588  | 4.679                 | 853                              | 11.222                             | 2.367  | 187                                    | 3.607 |
| 2004 Enero   | 64.736 | 7.964               | 17.695  | 1.863     | 8.623   | 8.091  | 4.018                 | 762                              | 10.902                             | 1.814  | 157                                    | 2.847 |
| Febrero  | 66.521 | 7.710               | 18.237  | 1.751     | 8.750   | 8.182  | 3.887                 | 746                              | 10.735                             | 2.249  | 117                                    | 4.157 |
| Marzo  | 68.293 | 7.186               | 19.589  | 1.779     | 9.298   | 8.699  | 3.918                 | 745                              | 11.222                             | 2.390  | 160                                    | 3.307 |
| Abril  | 68.971 | 7.077               | 21.232  | 1.846     | 9.018   | 8.708  | 3.711                 | 691                              | 11.033                             | 2.778  | 155                                    | 2.722 |

<sup>1</sup> Comprende las provincias de Corrientes, Chaco, Formosa, Jujuy, Misiones y Santiago del Estero

<sup>2</sup> Comprende las provincias de Catamarca, La Rioja, San Juan y San Luis

<sup>3</sup> Comprende las provincias de La Pampa, Rio Negro, Santa Cruz y Tierra del Fuego

**Gráfico 2.** Composición porcentual de las ventas a precios corrientes, por grupos de artículos.  
Todas las cadenas. Abril de 2004



**Cuadro 5.** Ventas, ventas por boca, ventas por metro cuadrado y ventas por operación a precios corrientes, según jurisdicción

| Período  | Ventas totales en miles de pesos | Número de bocas | Ventas por boca en miles de pesos | Superficie del área de ventas en m <sup>2</sup> | Ventas por m <sup>2</sup> en pesos | Número de operaciones | Ventas por operación en pesos |
|--|----------------------------------|-----------------|-----------------------------------|---|------------------------------------|-----------------------|-------------------------------|
| <b>Total</b>                                       |                                  |                 |                                   |   |                                    |                       |                               |
| 2003 Noviembre                                     | 1.402.050                        | 1.398           | 1.003                             | 2.042.459                                       | 686                                | 60.148.990            | 23,3                          |
| Diciembre  | 1.776.947                        | 1.401           | 1.268                             | 2.055.436                                       | 865                                | 65.834.057            | 27,0                          |
| 2004 Enero   | 1.387.569                        | 1.405           | 988                               | 2.056.364                                       | 675                                | 59.192.042            | 23,4                          |
| Febrero  | 1.397.580                        | 1.402           | 997                               | 2.052.184                                       | 681                                | 58.454.082            | 23,9                          |
| Marzo  | 1.451.257                        | 1.413           | 1.027                             | 2.066.721                                       | 702                                | 61.874.212            | 23,5                          |
| Abril  | 1.468.576                        | 1.415           | 1.038                             | 2.085.908                                       | 704                                | 61.454.767            | 23,9                          |
| <b>Ciudad de Buenos Aires</b>                      |                                  |                 |                                   |   |                                    |                       |                               |
| 2003 Noviembre                                     | 303.853                          | 323             | 941                               | 336.849   | 902                                | 12.882.199            | 23,6                          |
| Diciembre  | 355.511                          | 325             | 1.094                             | 338.209   | 1.051                              | 13.375.080            | 26,6                          |
| 2004 Enero   | 257.573                          | 326             | 790                               | 337.261   | 764                                | 11.616.363            | 22,2                          |
| Febrero  | 276.020                          | 326             | 847                               | 333.807   | 827                                | 11.708.092            | 23,6                          |
| Marzo  | 304.370                          | 331             | 920                               | 341.441   | 891                                | 13.365.002            | 22,8                          |
| Abril  | 311.215                          | 331             | 940                               | 341.441   | 911                                | 13.362.689            | 23,3                          |
| <b>24 partidos de la provincia de Buenos Aires</b> |                                  |                 |                                   |   |                                    |                       |                               |
| 2003 Noviembre                                     | 396.201                          | 390             | 1.016                             | 612.383   | 647                                | 15.064.369            | 26,3                          |
| Diciembre  | 511.543                          | 390             | 1.312                             | 612.383   | 835                                | 16.333.031            | 31,3                          |
| 2004 Enero   | 381.345                          | 390             | 978                               | 612.383   | 623                                | 14.435.206            | 26,4                          |
| Febrero  | 388.348                          | 386             | 1.006                             | 610.857   | 636                                | 14.217.858            | 27,3                          |
| Marzo  | 409.356                          | 389             | 1.052                             | 615.157   | 665                                | 15.427.486            | 26,5                          |
| Abril  | 410.241                          | 389             | 1.055                             | 633.293   | 648                                | 15.244.662            | 26,9                          |
| <b>Resto de Buenos Aires</b>                       |                                  |                 |                                   |   |                                    |                       |                               |
| 2003 Noviembre                                     | 167.767                          | 204             | 822                               | 303.881   | 552                                | 6.948.760             | 24,1                          |
| Diciembre  | 226.946                          | 205             | 1.107                             | 305.894   | 742                                | 7.859.092             | 28,9                          |
| 2004 Enero   | 204.568                          | 207             | 988                               | 306.967   | 666                                | 7.891.834             | 25,9                          |
| Febrero  | 193.084                          | 207             | 933                               | 306.967   | 629                                | 7.661.222             | 25,2                          |
| Marzo  | 180.899                          | 210             | 861                               | 309.570   | 584                                | 7.420.857             | 24,4                          |
| Abril  | 183.156                          | 212             | 864                               | 310.621   | 590                                | 7.230.284             | 25,3                          |
| <b>Córdoba</b>                                     |                                  |                 |                                   |   |                                    |                       |                               |
| 2003 Noviembre                                     | 104.331                          | 91              | 1.146                             | 161.200   | 647                                | 4.464.237             | 23,4                          |
| Diciembre  | 130.243                          | 91              | 1.431                             | 161.200   | 808                                | 5.043.858             | 25,8                          |
| 2004 Enero   | 106.205                          | 91              | 1.167                             | 161.200   | 659                                | 4.417.250             | 24,0                          |
| Febrero  | 102.104                          | 91              | 1.122                             | 161.200   | 633                                | 4.273.512             | 23,9                          |
| Marzo  | 107.156                          | 91              | 1.178                             | 161.200   | 665                                | 4.294.791             | 25,0                          |
| Abril  | 106.108                          | 91              | 1.166                             | 161.200   | 658                                | 4.404.186             | 24,1                          |
| <b>Chubut</b>                                      |                                  |                 |                                   |   |                                    |                       |                               |
| 2003 Noviembre                                     | 33.261                           | 27              | 1.232                             | 34.031  | 977                                | 1.401.798             | 23,7                          |
| Diciembre  | 42.375                           | 27              | 1.569                             | 34.031  | 1.245                              | 1.498.851             | 28,3                          |
| 2004 Enero   | 34.567                           | 27              | 1.280                             | 34.031  | 1.016                              | 1.368.796             | 25,3                          |
| Febrero  | 33.841                           | 27              | 1.253                             | 34.031  | 994                                | 1.334.426             | 25,4                          |
| Marzo  | 34.897                           | 27              | 1.292                             | 34.031  | 1.025                              | 1.333.074             | 26,2                          |
| Abril  | 35.162                           | 27              | 1.302                             | 34.031  | 1.033                              | 1.291.242             | 27,2                          |

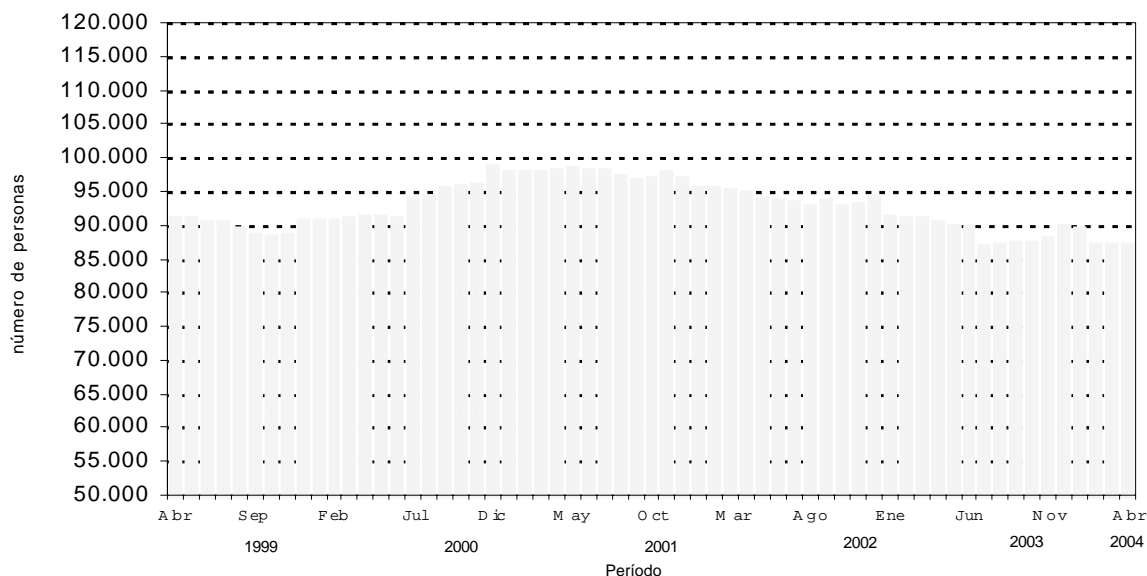


**Cuadro 5. (conclusión)**

| Período  | Ventas totales en miles de pesos | Número de bocas | Ventas por boca en miles de pesos | Superficie del área de ventas en m <sup>2</sup> | Ventas por m <sup>2</sup> en pesos | Número de operaciones | Ventas por operación en pesos |
|--|----------------------------------|-----------------|-----------------------------------|---|------------------------------------|-----------------------|-------------------------------|
| <b>Entre Ríos</b>  |                                  |                 |                                   |   |                                    |                       |                               |
| 2003 Noviembre   | 20.666                           | 16              | 1.292                             | 34.933  | 592                                | 930.037               | 22,2                          |
| Diciembre  | 27.786                           | 16              | 1.737                             | 34.933  | 795                                | 1.057.429             | 26,3                          |
| 2004 Enero   | 21.142                           | 16              | 1.321                             | 34.933  | 605                                | 922.674               | 22,9                          |
| Febrero  | 20.683                           | 16              | 1.293                             | 34.933  | 592                                | 993.005               | 20,8                          |
| Marzo  | 20.940                           | 16              | 1.309                             | 34.933  | 599                                | 1.056.023             | 19,8                          |
| Abril  | 21.544                           | 16              | 1.347                             | 34.933  | 617                                | 1.050.584             | 20,5                          |
| <b>Mendoza</b>   |                                  |                 |                                   |   |                                    |                       |                               |
| 2003 Noviembre   | 92.795                           | 109             | 851                               | 155.710   | 596                                | 6.320.844             | 14,7                          |
| Diciembre  | 116.101                          | 109             | 1.065                             | 155.710   | 746                                | 7.235.465             | 16,0                          |
| 2004 Enero   | 95.866                           | 109             | 880                               | 155.710   | 616                                | 5.749.096             | 16,7                          |
| Febrero  | 94.401                           | 109             | 866                               | 155.710   | 606                                | 5.746.486             | 16,4                          |
| Marzo  | 99.985                           | 109             | 917                               | 155.710   | 642                                | 5.998.204             | 16,7                          |
| Abril  | 101.827                          | 109             | 934                               | 155.710   | 654                                | 5.990.173             | 17,0                          |
| <b>Neuquén</b>   |                                  |                 |                                   |   |                                    |                       |                               |
| 2003 Noviembre   | 36.281                           | 33              | 1.099                             | 52.943  | 685                                | 1.421.493             | 25,5                          |
| Diciembre  | 46.413                           | 33              | 1.406                             | 52.943  | 877                                | 1.775.363             | 26,1                          |
| 2004 Enero   | 37.620                           | 33              | 1.140                             | 52.943  | 711                                | 1.468.044             | 25,6                          |
| Febrero  | 37.632                           | 33              | 1.140                             | 52.943  | 711                                | 1.381.669             | 27,2                          |
| Marzo  | 37.484                           | 33              | 1.136                             | 52.943  | 708                                | 1.494.883             | 25,1                          |
| Abril  | 38.839                           | 33              | 1.177                             | 52.943  | 734                                | 1.488.389             | 26,1                          |
| <b>Salta</b>   |                                  |                 |                                   |   |                                    |                       |                               |
| 2003 Noviembre   | 15.800                           | 12              | 1.317                             | 29.291  | 539                                | 670.323               | 23,6                          |
| Diciembre  | 21.783                           | 12              | 1.815                             | 29.291  | 744                                | 777.713               | 28,0                          |
| 2004 Enero   | 16.827                           | 12              | 1.402                             | 29.291  | 574                                | 867.246               | 19,4                          |
| Febrero  | 15.503                           | 12              | 1.292                             | 29.291  | 529                                | 823.912               | 18,8                          |
| Marzo  | 15.121                           | 12              | 1.260                             | 29.291  | 516                                | 816.614               | 18,5                          |
| Abril  | 15.795                           | 12              | 1.316                             | 29.291  | 539                                | 799.212               | 19,8                          |
| <b>Santa Fe</b>  |                                  |                 |                                   |   |                                    |                       |                               |
| 2003 Noviembre   | 70.266                           | 59              | 1.191                             | 114.416   | 614                                | 2.833.059             | 24,8                          |
| Diciembre  | 89.757                           | 59              | 1.521                             | 124.020   | 724                                | 3.064.099             | 29,3                          |
| 2004 Enero   | 68.078                           | 60              | 1.135                             | 124.823   | 545                                | 2.782.848             | 24,5                          |
| Febrero  | 69.819                           | 60              | 1.164                             | 124.823   | 559                                | 2.794.444             | 25,0                          |
| Marzo  | 71.504                           | 60              | 1.192                             | 124.823   | 573                                | 2.919.411             | 24,5                          |
| Abril  | 73.186                           | 60              | 1.220                             | 124.823   | 586                                | 3.011.111             | 24,3                          |
| <b>Tucumán</b>   |                                  |                 |                                   |   |                                    |                       |                               |
| 2003 Noviembre   | 24.951                           | 11              | 2.268                             | 29.215  | 854                                | 835.891               | 29,8                          |
| Diciembre  | 34.039                           | 11              | 3.094                             | 29.215  | 1.165                              | 957.642               | 35,5                          |
| 2004 Enero   | 23.422                           | 11              | 2.129                             | 29.215  | 802                                | 974.349               | 24,0                          |
| Febrero  | 23.868                           | 11              | 2.170                             | 29.215  | 817                                | 1.038.861             | 23,0                          |
| Marzo  | 25.009                           | 11              | 2.274                             | 29.215  | 856                                | 1.086.406             | 23,0                          |
| Abril  | 24.842                           | 11              | 2.258                             | 29.215  | 850                                | 1.049.469             | 23,7                          |
| <b>Otras provincias del Norte<sup>1</sup></b>              |                                  |                 |                                   |   |                                    |                       |                               |
| 2003 Noviembre   | 43.675                           | 32              | 1.365                             | 72.262  | 604                                | 2.165.762             | 20,2                          |
| Diciembre  | 58.136                           | 32              | 1.817                             | 72.262  | 805                                | 2.499.509             | 23,3                          |
| 2004 Enero   | 44.134                           | 32              | 1.379                             | 72.262  | 611                                | 2.067.655             | 21,3                          |
| Febrero  | 44.043                           | 32              | 1.376                             | 72.262  | 609                                | 2.072.939             | 21,2                          |
| Marzo  | 43.403                           | 32              | 1.356                             | 72.262  | 601                                | 2.195.302             | 19,8                          |
| Abril  | 44.166                           | 32              | 1.380                             | 72.262  | 611                                | 2.125.648             | 20,8                          |
| <b>Otras provincias del Centro y del Oeste<sup>2</sup></b> |                                  |                 |                                   |   |                                    |                       |                               |
| 2003 Noviembre   | 30.915                           | 29              | 1.066                             | 44.332  | 697                                | 1.359.846             | 22,7                          |
| Diciembre  | 39.242                           | 29              | 1.353                             | 44.332  | 885                                | 1.518.708             | 25,8                          |
| 2004 Enero   | 31.486                           | 29              | 1.086                             | 44.332  | 710                                | 1.663.840             | 18,9                          |
| Febrero  | 31.713                           | 29              | 1.094                             | 44.332  | 715                                | 1.581.932             | 20,0                          |
| Marzo  | 32.840                           | 29              | 1.132                             | 44.332  | 741                                | 1.640.473             | 20,0                          |
| Abril  | 33.524                           | 29              | 1.156                             | 44.332  | 756                                | 1.617.973             | 20,7                          |
| <b>Otras provincias del Sur<sup>3</sup></b>                |                                  |                 |                                   |   |                                    |                       |                               |
| 2003 Noviembre   | 61.288                           | 62              | 989                               | 61.013  | 1.005                              | 2.850.372             | 21,5                          |
| Diciembre  | 77.072                           | 62              | 1.243                             | 61.013  | 1.263                              | 2.838.217             | 27,2                          |
| 2004 Enero   | 64.736                           | 62              | 1.044                             | 61.013  | 1.061                              | 2.966.841             | 21,8                          |
| Febrero  | 66.521                           | 63              | 1.056                             | 61.813  | 1.076                              | 2.825.724             | 23,5                          |
| Marzo  | 68.293                           | 63              | 1.084                             | 61.813  | 1.105                              | 2.825.686             | 24,2                          |
| Abril  | 68.971                           | 63              | 1.095                             | 61.813  | 1.116                              | 2.789.145             | 24,7                          |

<sup>1</sup>Comprende las provincias de Corrientes, Chaco, Formosa, Jujuy, Misiones y Santiago del Estero<sup>2</sup>Comprende las provincias de Catamarca, La Rioja, San Juan y San Luis<sup>3</sup>Comprende las provincias de La Pampa, Rio Negro, Santa Cruz y Tierra del Fuego

**Gráfico 3. Evolución mensual del personal ocupado. Todas las cadenas**



**Cuadro 6. Personal ocupado asalariado, por categoría. Todas las cadenas**

| Período                  | Total  | Categorías  |   |
|--------------------------|--------|---|---|
|                          |        | Gerentes, supervisores y otro personal jerárquico | Cajeros, administrativos, reposidores y otros |
| Número de personas       |        |   |   |
| <b>Todas las cadenas</b> |        |   |   |
| 2003 Noviembre           | 87.692 | 10.731  | 76.961  |
| 2003 Diciembre           | 89.497 | 11.749  | 77.748  |
| 2004 Enero               | 89.227 | 11.914  | 77.313  |
| 2004 Febrero             | 87.034 | 11.873  | 75.161  |
| 2004 Marzo               | 87.031 | 12.116  | 74.915  |
| 2004 Abril               | 86.789 | 12.137  | 74.652  |

**Cuadro 7. Sueldos y salarios brutos y contribuciones patronales, por categoría. Todas las cadenas**

| Período                     | Categorías  |                           |   |                           |   |                           |
|-----------------------------|---|---------------------------|---|---------------------------|---|---------------------------|
|                             | Sueldos y Contribuciones salarios brutos patronales |                           | Gerentes, supervisores y otro personal jerárquico |                           | Cajeros, administrativos, reposidores y otros |                           |
|                             | Sueldos y salarios brutos                           | Contribuciones patronales | Sueldos y salarios brutos                         | Contribuciones patronales | Sueldos y salarios brutos                     | Contribuciones patronales |
| en miles de pesos           |   |                           |   |                           |   |                           |
| 2003 Noviembre              | 77.635  | 17.180                    | 21.485  | 4.236                     | 56.150  | 12.944                    |
| 2003 Diciembre <sup>1</sup> | 108.471   | 27.001                    | 29.449  | 6.673                     | 79.022  | 20.328                    |
| 2004 Enero                  | 83.342  | 20.384                    | 22.498  | 5.099                     | 60.844  | 15.285                    |
| 2004 Febrero                | 83.325  | 19.237                    | 23.332  | 5.384                     | 59.993  | 13.853                    |
| 2004 Marzo                  | 82.173  | 19.666                    | 22.898  | 5.159                     | 59.275  | 14.507                    |
| 2004 Abril                  | 84.862  | 20.964                    | 22.495  | 5.431                     | 62.367  | 15.533                    |

<sup>1</sup> Se incluye aguinaldo

**Cuadro 8. Sueldos y salarios brutos promedio, por categoría. Todas las cadenas**

| Período                     | Total | Categorías  |   |
|-----------------------------|-------|---|---|
|                             |       | Gerentes, supervisores y otro personal jerárquico | Cajeros, administrativos, reposidores y otros |
| en pesos                    |       |   |   |
| <b>Todas las cadenas</b>    |       |   |   |
| 2003 Noviembre              | 885   | 2.002   | 730   |
| 2003 Diciembre <sup>1</sup> | 1.212 | 2.507   | 1.016   |
| 2004 Enero                  | 934   | 1.888   | 786   |
| 2004 Febrero                | 957   | 1.965   | 798   |
| 2004 Marzo                  | 944   | 1.890   | 791   |
| 2004 Abril                  | 978   | 1.853   | 835   |

<sup>1</sup> Se incluye aguinaldo

**Cuadro 9.** Cantidad de cadenas relevadas, por tipo de cadena

|      | Período    | Cantidad de cadenas |         |          |
|------|------------|---------------------|---------|----------|
|      |            | Total               | Grandes | Medianas |
| 1997 | Enero      | 89                  | 15      | 74       |
|      | Febrero    | 89                  | 15      | 74       |
|      | Marzo      | 86                  | 15      | 71       |
|      | Abril      | 86                  | 15      | 71       |
|      | Mayo       | 84                  | 15      | 69       |
|      | Junio      | 84                  | 15      | 69       |
|      | Julio      | 84                  | 15      | 69       |
|      | Agosto     | 83                  | 15      | 68       |
|      | Septiembre | 83                  | 15      | 68       |
|      | Octubre    | 82                  | 15      | 67       |
|      | Noviembre  | 82                  | 15      | 67       |
|      | Diciembre  | 82                  | 15      | 67       |
| 1998 | Enero      | 82                  | 15      | 67       |
|      | Febrero    | 82                  | 15      | 67       |
|      | Marzo      | 82                  | 15      | 67       |
|      | Abril      | 82                  | 15      | 67       |
|      | Mayo       | 81                  | 15      | 66       |
|      | Junio      | 77                  | 15      | 62       |
|      | Julio      | 78                  | 13      | 65       |
|      | Agosto     | 76                  | 13      | 63       |
|      | Septiembre | 78                  | 13      | 65       |
|      | Octubre    | 79                  | 13      | 66       |
|      | Noviembre  | 79                  | 13      | 66       |
|      | Diciembre  | 79                  | 13      | 66       |
| 1999 | Enero      | 80                  | 13      | 67       |
|      | Febrero    | 81                  | 13      | 68       |
|      | Marzo      | 81                  | 13      | 68       |
|      | Abril      | 81                  | 13      | 68       |
|      | Mayo       | 81                  | 13      | 68       |
|      | Junio      | 81                  | 13      | 68       |
|      | Julio      | 81                  | 13      | 68       |
|      | Agosto     | 79                  | 13      | 66       |
|      | Septiembre | 77                  | 13      | 64       |
|      | Octubre    | 77                  | 13      | 64       |
|      | Noviembre  | 77                  | 13      | 64       |
|      | Diciembre  | 77                  | 13      | 64       |
| 2000 | Enero      | 77                  | 12      | 65       |
|      | Febrero    | 77                  | 12      | 65       |
|      | Marzo      | 77                  | 12      | 65       |
|      | Abril      | 77                  | 12      | 65       |
|      | Mayo       | 77                  | 12      | 65       |
|      | Junio      | 77                  | 12      | 65       |
|      | Julio      | 77                  | 11      | 66       |
|      | Agosto     | 77                  | 11      | 66       |
|      | Septiembre | 77                  | 11      | 66       |
|      | Octubre    | 76                  | 11      | 65       |
|      | Noviembre  | 76                  | 11      | 65       |
|      | Diciembre  | 77                  | 11      | 66       |
| 2001 | Enero      | 77                  | 11      | 66       |
|      | Febrero    | 77                  | 11      | 66       |
|      | Marzo      | 77                  | 11      | 66       |
|      | Abril      | 77                  | 11      | 66       |
|      | Mayo       | 77                  | 11      | 66       |
|      | Junio      | 77                  | 11      | 66       |
|      | Julio      | 77                  | 11      | 66       |
|      | Agosto     | 78                  | 11      | 67       |
|      | Septiembre | 78                  | 11      | 67       |
|      | Octubre    | 78                  | 11      | 67       |
|      | Noviembre  | 78                  | 11      | 67       |
|      | Diciembre  | 78                  | 11      | 67       |
| 2002 | Enero      | 78                  | 11      | 67       |
|      | Febrero    | 78                  | 11      | 67       |
|      | Marzo      | 78                  | 11      | 67       |
|      | Abril      | 78                  | 11      | 67       |
|      | Mayo       | 78                  | 11      | 67       |
|      | Junio      | 78                  | 11      | 67       |
|      | Julio      | 76                  | 11      | 65       |
|      | Agosto     | 75                  | 11      | 64       |
|      | Setiembre  | 76                  | 11      | 65       |
|      | Octubre    | 76                  | 11      | 65       |
|      | Noviembre  | 76                  | 11      | 65       |
|      | Diciembre  | 75                  | 11      | 64       |
| 2003 | Enero      | 74                  | 11      | 63       |
|      | Febrero    | 73                  | 11      | 62       |
|      | Marzo      | 71                  | 11      | 60       |
|      | Abril      | 71                  | 11      | 60       |
|      | Mayo       | 70                  | 11      | 59       |
|      | Junio      | 71                  | 11      | 60       |
|      | Julio      | 71                  | 10      | 61       |
|      | Agosto     | 73                  | 10      | 63       |
|      | Setiembre  | 73                  | 10      | 63       |
|      | Octubre    | 74                  | 10      | 64       |
|      | Noviembre  | 74                  | 10      | 64       |
|      | Diciembre  | 74                  | 10      | 64       |
| 2004 | Enero      | 73                  | 10      | 63       |
|      | Febrero    | 73                  | 10      | 63       |
|      | Marzo      | 73                  | 10      | 63       |
|      | Abril      | 73                  | 10      | 63       |

**Cuadro 10.** Evolución de los índices de ventas a precios constantes sin desestacionalizar. Índice base 1997=100

| Período    | 1997         | 1998         | 1999         | 2000         | 2001         | 2002        | 2003        | 2004 |
|------------|--------------|--------------|--------------|--------------|--------------|-------------|-------------|------|
|            | <b>100,0</b> | <b>107,3</b> | <b>109,7</b> | <b>111,9</b> | <b>106,3</b> | <b>78,7</b> | <b>71,5</b> |      |
| Enero      | 91,2         | 101,5        | 102,0        | 104,8        | 105,8        | 96,4        | 65,8        | 71,8 |
| Febrero    | 89,7         | 97,9         | 100,8        | 103,4        | 100,5        | 88,3        | 62,9        | 72,3 |
| Marzo      | 105,3        | 109,4        | 112,8        | 112,4        | 116,4        | 98,0        | 72,3        | 76,5 |
| Abril      | 95,1         | 103,3        | 106,1        | 114,8        | 110,4        | 76,2        | 66,8        | 77,0 |
| Mayo       | 98,6         | 106,9        | 106,5        | 104,7        | 102,0        | 73,4        | 68,4        |      |
| Junio      | 95,4         | 100,6        | 104,0        | 106,0        | 108,2        | 74,5        | 68,5        |      |
| Julio      | 97,5         | 106,3        | 113,9        | 115,7        | 107,9        | 70,8        | 70,7        |      |
| Agosto     | 100,9        | 108,2        | 108,1        | 108,1        | 103,0        | 71,8        | 73,5        |      |
| Septiembre | 92,2         | 99,9         | 103,0        | 108,8        | 100,3        | 67,0        | 68,5        |      |
| Octubre    | 99,8         | 111,4        | 114,7        | 110,9        | 100,5        | 69,3        | 74,6        |      |
| Noviembre  | 103,7        | 104,7        | 104,9        | 107,7        | 97,8         | 69,7        | 72,8        |      |
| Diciembre  | 130,5        | 137,6        | 139,9        | 145,2        | 123,0        | 88,4        | 93,1        |      |

**Cuadro 11.** Variación interanual de los índices de ventas a precios constantes sin desestacionalizar. Índice base 1997=100

| Período    | 1998       | 1999       | 2000       | 2001        | 2002         | 2003        | 2004 |
|------------|------------|------------|------------|-------------|--------------|-------------|------|
|            | <b>7,3</b> | <b>2,2</b> | <b>2,0</b> | <b>-5,0</b> | <b>-26,0</b> | <b>-9,1</b> |      |
| Enero      | 11,3       | 0,5        | 2,7        | 1,0         | -8,9         | -31,7       | 9,1  |
| Febrero    | 9,1        | 3,0        | 2,6        | -2,8        | -12,1        | -28,8       | 14,9 |
| Marzo      | 3,9        | 3,1        | -0,4       | 3,6         | -15,8        | -26,2       | 5,8  |
| Abril      | 8,6        | 2,7        | 8,2        | -3,8        | -31,0        | -12,3       | 15,3 |
| Mayo       | 8,4        | -0,4       | -1,7       | -2,6        | -28,0        | -6,8        |      |
| Junio      | 5,5        | 3,4        | 1,9        | 2,1         | -31,1        | -8,1        |      |
| Julio      | 9,0        | 7,1        | 1,6        | -6,7        | -34,4        | -0,1        |      |
| Agosto     | 7,2        | -0,1       | 0,0        | -4,7        | -30,3        | 2,4         |      |
| Septiembre | 8,4        | 3,1        | 5,6        | -7,8        | -33,2        | 2,2         |      |
| Octubre    | 11,6       | 3,0        | -3,3       | -9,4        | -31,0        | 7,6         |      |
| Noviembre  | 1,0        | 0,2        | 2,7        | -9,2        | -28,7        | 4,4         |      |
| Diciembre  | 5,4        | 1,7        | 3,8        | -15,3       | -28,1        | 5,3         |      |

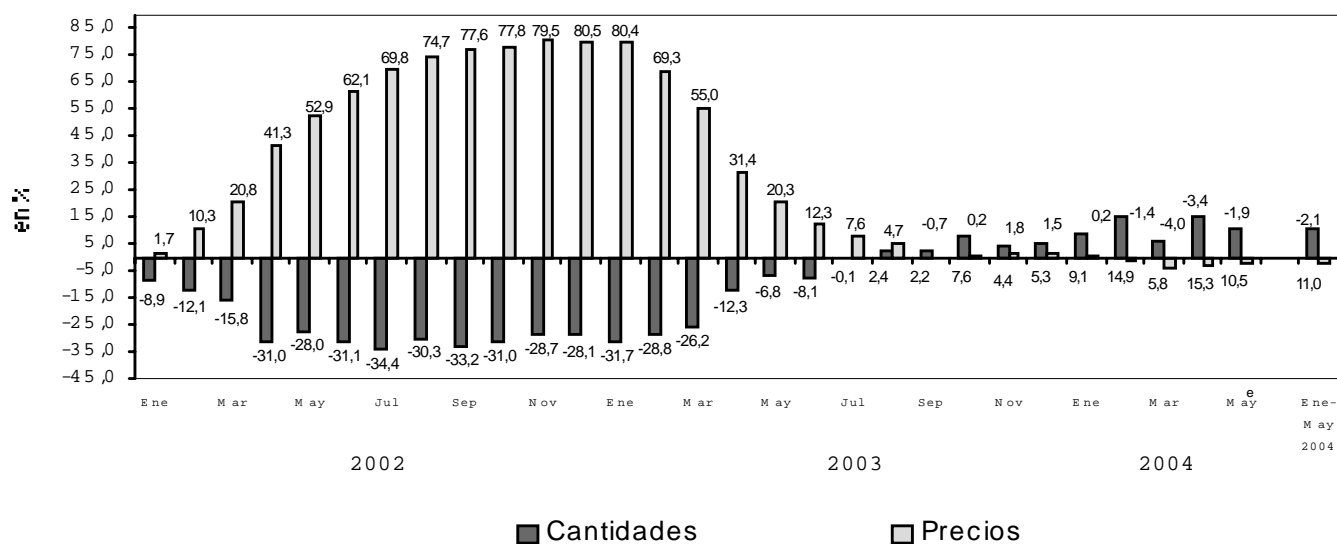
**Cuadro 12.** Evolución de los índices de precios implícitos de la Encuesta de Supermercados. Índice base 1997=100

| Período    | 1997         | 1998         | 1999        | 2000        | 2001        | 2002         | 2003         | 2004  |
|------------|--------------|--------------|-------------|-------------|-------------|--------------|--------------|-------|
|            | <b>100,0</b> | <b>101,6</b> | <b>98,1</b> | <b>95,9</b> | <b>95,0</b> | <b>143,5</b> | <b>173,8</b> |       |
| Enero      | 99,6         | 99,6         | 100,4       | 95,8        | 94,6        | 96,2         | 173,5        | 173,9 |
| Febrero    | 100,1        | 100,2        | 99,5        | 95,9        | 94,6        | 104,3        | 176,6        | 174,2 |
| Marzo      | 99,8         | 100,9        | 99,6        | 96,5        | 95,0        | 114,8        | 177,9        | 170,7 |
| Abril      | 99,9         | 101,8        | 99,7        | 96,1        | 95,7        | 135,2        | 177,7        | 171,7 |
| Mayo       | 100,2        | 102,3        | 99,0        | 96,3        | 95,8        | 146,5        | 176,3        |       |
| Junio      | 100,5        | 102,5        | 98,7        | 96,1        | 95,0        | 154,0        | 173,0        |       |
| Julio      | 100,3        | 102,8        | 97,7        | 95,8        | 95,1        | 161,5        | 173,7        |       |
| Agosto     | 100,7        | 102,7        | 97,4        | 96,1        | 95,3        | 166,5        | 174,4        |       |
| Septiembre | 100,7        | 102,3        | 97,0        | 96,0        | 95,4        | 169,4        | 168,2        |       |
| Octubre    | 100,2        | 102,2        | 96,8        | 96,5        | 94,7        | 168,4        | 168,8        |       |
| Noviembre  | 99,5         | 101,8        | 95,9        | 95,1        | 94,4        | 170,4        | 173,5        |       |
| Diciembre  | 99,0         | 100,7        | 95,6        | 94,1        | 94,2        | 169,1        | 171,7        |       |

**Cuadro 13.** Variación interanual de los índices de precios implícitos de la Encuesta de Supermercados. Índice base 1997=100

| Período    | 1998       | 1999        | 2000        | 2001        | 2002        | 2003        | 2004 |
|------------|------------|-------------|-------------|-------------|-------------|-------------|------|
|            | <b>1,6</b> | <b>-3,4</b> | <b>-2,2</b> | <b>-0,9</b> | <b>51,1</b> | <b>21,1</b> |      |
| Enero      | 0,0        | 0,8         | -4,6        | -1,3        | 1,7         | 80,4        | 0,2  |
| Febrero    | 0,1        | -0,7        | -3,6        | -1,4        | 10,3        | 69,3        | -1,4 |
| Marzo      | 1,1        | -1,3        | -3,1        | -1,6        | 20,8        | 55,0        | -4,0 |
| Abril      | 1,9        | -2,1        | -3,6        | -0,4        | 41,3        | 31,4        | -3,4 |
| Mayo       | 2,1        | -3,2        | -2,7        | -0,5        | 52,9        | 20,3        |      |
| Junio      | 2,0        | -3,7        | -2,6        | -1,1        | 62,1        | 12,3        |      |
| Julio      | 2,5        | -5,0        | -1,9        | -0,7        | 69,8        | 7,6         |      |
| Agosto     | 2,0        | -5,2        | -1,3        | -0,8        | 74,7        | 4,7         |      |
| Septiembre | 1,6        | -5,2        | -1,0        | -0,6        | 77,6        | -0,7        |      |
| Octubre    | 2,0        | -5,3        | -0,3        | -1,9        | 77,8        | 0,2         |      |
| Noviembre  | 2,3        | -5,8        | -0,8        | -0,7        | 80,5        | 1,8         |      |
| Diciembre  | 1,7        | -5,1        | -1,6        | 0,1         | 79,5        | 1,5         |      |

**Gráfico 4.** Precios y cantidades, variación porcentual respecto a igual período del año anterior



**Cuadro 14.** Ventas de Supermercados. Series a precios corrientes, a precios constantes, desestacionalizada a precios constantes, tendencia y sus variaciones. Índices base 1997=100

| Período | Precios Corrientes |                          |            |       | Precios Constantes       |            |       |                          | Desestacionalizada a Precios Constantes |       |                          |            | Tendencia Ciclo |                          |            |
|---------|--------------------|--------------------------|------------|-------|--------------------------|------------|-------|--------------------------|---|-------|--------------------------|------------|-----------------|--------------------------|------------|
|         | Serie              | Variaciones porcentuales |            | Serie | Variaciones porcentuales |            | Serie | Variaciones porcentuales |   | Serie | Variaciones porcentuales |            | Serie           | Variaciones porcentuales |            |
|         |                    | mensual                  | interanual |       | mensual                  | interanual |       | mensual                  | interanual                              |       | mensual                  | interanual |                 | mensual                  | interanual |
| 1996    | Ene                | 85,1                     | -          | 84,9  | -                        | -          | 91,2  | -                        | -                                       | 91,4  | -                        | -          | 91,4            | -                        | -          |
|         | Feb                | 87,0                     | 2,2        | 87,3  | 2,8                      | -          | 91,1  | -0,1                     | -                                       | 91,6  | -                        | -          | 91,6            | 0,2                      | 0,2        |
|         | Mar                | 97,8                     | 12,5       | 97,5  | 11,7                     | -          | 91,4  | 0,3                      | -                                       | 91,8  | -                        | -          | 91,8            | 0,2                      | 0,2        |
|         | Abr                | 91,7                     | -6,3       | 91,1  | -6,6                     | -          | 93,4  | 2,2                      | -                                       | 91,9  | -                        | -          | 91,9            | 0,1                      | 0,1        |
|         | May                | 89,3                     | -2,6       | 88,7  | -2,6                     | -          | 93,0  | -0,4                     | -                                       | 92,0  | -                        | -          | 92,0            | 0,1                      | 0,1        |
|         | Jun                | 93,2                     | 4,3        | 92,7  | 4,5                      | -          | 94,5  | 1,6                      | -                                       | 91,9  | -                        | -          | 91,9            | -0,1                     | -0,1       |
|         | Jul                | 92,9                     | -0,3       | 91,7  | -1,1                     | -          | 93,8  | -0,7                     | -                                       | 91,6  | -                        | -          | 91,6            | -0,3                     | -0,3       |
|         | Ago                | 95,5                     | 2,7        | 94,9  | 3,5                      | -          | 94,5  | 0,7                      | -                                       | 91,5  | -                        | -          | 91,5            | -0,1                     | -0,1       |
|         | Sep                | 87,4                     | -8,4       | 85,9  | -9,5                     | -          | 92,4  | -2,2                     | -                                       | 91,6  | -                        | -          | 91,6            | 0,1                      | 0,1        |
|         | Oct                | 91,9                     | 5,1        | 90,5  | 5,4                      | -          | 92,5  | 0,1                      | -                                       | 92,0  | -                        | -          | 92,0            | 0,4                      | 0,4        |
|         | Nov                | 96,2                     | 4,7        | 95,7  | 5,7                      | -          | 95,9  | 3,7                      | -                                       | 92,9  | -                        | -          | 92,9            | 1,0                      | 1,0        |
|         | Dic                | 123,0                    | 27,8       | 123,3 | 28,8                     | -          | 97,0  | 1,1                      | -                                       | 94,0  | -                        | -          | 94,0            | 1,2                      | 1,2        |
| 1997    | Ene                | 90,8                     | -26,2      | 91,2  | -26,0                    | 7,4        | 97,1  | 0,1                      | 6,5                                     | 95,2  | 6,5                      | 6,5        | 95,2            | 1,3                      | 1,3        |
|         | Feb                | 89,7                     | -1,2       | 89,7  | -1,6                     | 2,7        | 97,2  | 0,1                      | 2,7                                     | 96,5  | 6,7                      | 6,7        | 96,5            | 1,4                      | 1,4        |
|         | Mar                | 105,1                    | 17,2       | 105,3 | 17,4                     | 8,0        | 98,1  | 0,9                      | 7,3                                     | 97,5  | 7,3                      | 7,3        | 97,5            | 1,0                      | 1,0        |
|         | Abr                | 95,0                     | -9,6       | 95,1  | -9,7                     | 4,4        | 99,1  | 1,0                      | 6,1                                     | 98,4  | 6,1                      | 6,1        | 98,4            | 0,9                      | 0,9        |
|         | May                | 98,8                     | 4,0        | 98,6  | 3,7                      | 11,2       | 100,2 | 1,1                      | 7,7                                     | 99,1  | 7,7                      | 7,7        | 99,1            | 0,7                      | 0,7        |
|         | Jun                | 95,9                     | -2,9       | 95,4  | -3,2                     | 2,9        | 100,0 | -0,2                     | 5,8                                     | 99,6  | 5,8                      | 5,8        | 99,6            | 0,5                      | 0,5        |
|         | Jul                | 97,8                     | 2,0        | 97,5  | 2,2                      | 6,3        | 99,7  | -0,3                     | 6,3                                     | 100,1 | 6,3                      | 6,3        | 100,1           | 0,5                      | 0,5        |
|         | Ago                | 101,6                    | 3,9        | 100,9 | 3,5                      | 6,3        | 100,0 | 0,3                      | 5,8                                     | 100,6 | 5,8                      | 5,8        | 100,6           | 0,5                      | 0,5        |
|         | Sep                | 92,8                     | -8,7       | 92,2  | -8,6                     | 7,3        | 99,8  | -0,2                     | 8,0                                     | 101,3 | 8,0                      | 8,0        | 101,3           | 0,7                      | 0,7        |
|         | Oct                | 100,0                    | 7,8        | 99,8  | 8,2                      | 10,3       | 100,7 | 0,9                      | 8,9                                     | 102,2 | 8,9                      | 8,9        | 102,2           | 0,9                      | 0,9        |
|         | Nov                | 103,1                    | 3,1        | 103,7 | 3,9                      | 8,4        | 104,2 | 3,5                      | 8,7                                     | 103,1 | 8,7                      | 8,7        | 103,1           | 0,9                      | 0,9        |
|         | Dic                | 129,2                    | 25,3       | 130,5 | 25,8                     | 5,8        | 103,4 | -0,8                     | 6,6                                     | 104,0 | 6,6                      | 6,6        | 104,0           | 0,9                      | 0,9        |
| 1998    | Ene                | 101,1                    | -21,8      | 101,5 | -22,2                    | 11,3       | 104,9 | 1,5                      | 8,0                                     | 104,7 | 8,0                      | 8,0        | 104,7           | 0,7                      | 0,7        |
|         | Feb                | 98,1                     | -2,9       | 97,9  | -3,5                     | 9,1        | 106,4 | 1,4                      | 9,5                                     | 105,2 | 9,5                      | 9,5        | 105,2           | 0,5                      | 0,5        |
|         | Mar                | 110,4                    | 12,5       | 109,4 | 11,7                     | 3,9        | 107,1 | 0,7                      | 9,2                                     | 105,5 | 9,2                      | 9,2        | 105,5           | 0,3                      | 0,3        |
|         | Abr                | 105,1                    | -4,8       | 103,3 | -5,6                     | 8,6        | 105,7 | -1,3                     | 6,7                                     | 105,8 | 6,7                      | 6,7        | 105,8           | 0,3                      | 0,3        |
|         | May                | 109,4                    | 4,0        | 106,9 | 3,5                      | 8,4        | 108,5 | 2,6                      | 8,3                                     | 106,1 | 8,3                      | 8,3        | 106,1           | 0,3                      | 0,3        |
|         | Jun                | 103,1                    | -5,7       | 100,6 | -5,9                     | 5,5        | 106,2 | -2,1                     | 6,2                                     | 106,5 | 6,2                      | 6,2        | 106,5           | 0,4                      | 0,4        |
|         | Jul                | 109,3                    | 6,0        | 106,3 | 5,7                      | 9,0        | 107,0 | 0,8                      | 7,3                                     | 107,0 | 7,3                      | 7,3        | 107,0           | 0,5                      | 0,5        |
|         | Ago                | 111,1                    | 1,7        | 108,2 | 1,8                      | 7,2        | 107,6 | 0,6                      | 7,6                                     | 107,4 | 7,6                      | 7,6        | 107,4           | 0,4                      | 0,4        |
|         | Sep                | 102,2                    | -8,0       | 99,9  | -7,7                     | 8,4        | 108,3 | 0,7                      | 8,5                                     | 107,8 | 8,5                      | 8,5        | 107,8           | 0,4                      | 0,4        |
|         | Oct                | 113,9                    | 11,4       | 111,4 | 11,5                     | 11,6       | 108,5 | 0,2                      | 7,7                                     | 107,9 | 7,7                      | 7,7        | 107,9           | 0,1                      | 0,1        |
|         | Nov                | 106,6                    | -6,4       | 104,7 | -6,0                     | 1,0        | 108,1 | -0,4                     | 3,7                                     | 107,7 | 3,7                      | 3,7        | 107,7           | -0,2                     | -0,2       |
|         | Dic                | 138,6                    | 30,1       | 137,6 | 31,4                     | 5,4        | 109,5 | 1,3                      | 5,9                                     | 107,5 | 5,9                      | 5,9        | 107,5           | -0,2                     | -0,2       |
| 1999    | Ene                | 102,4                    | -26,1      | 102,0 | -25,9                    | 0,5        | 105,3 | -3,8                     | 0,4                                     | 107,3 | 0,4                      | 0,4        | 107,3           | -0,2                     | -0,2       |
|         | Feb                | 100,3                    | -2,1       | 100,8 | -1,2                     | 3,0        | 110,0 | 4,5                      | 3,4                                     | 107,3 | 3,4                      | 3,4        | 107,3           | 0,0                      | 0,0        |
|         | Mar                | 112,4                    | 12,1       | 112,8 | 11,9                     | 3,1        | 110,7 | 0,6                      | 3,4                                     | 107,6 | 3,4                      | 3,4        | 107,6           | 0,3                      | 0,3        |
|         | Abr                | 105,8                    | -5,8       | 106,1 | -5,9                     | 2,7        | 108,2 | -2,3                     | 2,4                                     | 108,2 | 2,4                      | 2,4        | 108,2           | 0,6                      | 0,6        |
|         | May                | 105,4                    | -0,4       | 106,5 | 0,4                      | -0,4       | 108,8 | 0,6                      | 0,3                                     | 108,9 | 0,3                      | 0,3        | 108,9           | 0,6                      | 0,6        |
|         | Jun                | 102,6                    | -2,7       | 104,0 | -2,3                     | 3,4        | 110,2 | 1,3                      | 3,8                                     | 109,6 | 3,8                      | 3,8        | 109,6           | 0,6                      | 0,6        |
|         | Jul                | 111,4                    | 8,5        | 113,9 | 9,5                      | 7,1        | 110,6 | 0,4                      | 3,4                                     | 110,2 | 3,4                      | 3,4        | 110,2           | 0,5                      | 0,5        |
|         | Ago                | 105,3                    | -5,5       | 108,1 | -5,1                     | -0,1       | 111,0 | 0,4                      | 3,2                                     | 110,5 | 3,2                      | 3,2        | 110,5           | 0,3                      | 0,3        |
|         | Sep                | 99,9                     | -5,1       | 103,0 | -4,7                     | 3,1        | 110,6 | -0,4                     | 2,1                                     | 110,6 | 2,1                      | 2,1        | 110,6           | 0,1                      | 0,1        |
|         | Oct                | 111,0                    | 11,1       | 114,7 | 11,4                     | 3,0        | 111,0 | 0,4                      | 2,3                                     | 110,6 | 2,3                      | 2,3        | 110,6           | 0,0                      | 0,0        |
|         | Nov                | 100,6                    | -9,3       | 104,9 | -8,5                     | 0,2        | 109,3 | -1,5                     | 1,1                                     | 110,6 | 1,1                      | 1,1        | 110,6           | 0,0                      | 0,0        |
|         | Dic                | 133,8                    | 32,9       | 139,9 | 33,4                     | 1,7        | 110,4 | 1,0                      | 0,8                                     | 110,7 | 0,8                      | 0,8        | 110,7           | 0,1                      | 0,1        |

Cuadro 14. Continuación

| Periodo | Precios Corrientes |                          |            | Precios Constantes |                          |            | Desestacionalizada a Precios Constantes |                          |            | Tendencia Ciclo |                                  |      |
|---------|--------------------|--------------------------|------------|--------------------|--------------------------|------------|---|--------------------------|------------|-----------------|----------------------------------|------|
|         | Serie              | Variaciones porcentuales |            | Serie              | Variaciones porcentuales |            | Serie                                   | Variaciones porcentuales |            | Serie           | Variaciones porcentuales mensual |      |
|         |                    | mensual                  | interanual |                    | mensual                  | interanual |   | mensual                  | interanual |                 |                                  |      |
| 2000    | Ene                | 100,3                    | -25,0      | -2,0               | 104,8                    | -25,1      | 2,7                                     | 108,8                    | -1,4       | 3,3             | 110,8                            | 0,1  |
|         | Feb                | 99,2                     | -1,2       | -1,1               | 103,4                    | -1,3       | 2,6                                     | 109,9                    | 1,0        | -0,1            | 111,0                            | 0,2  |
|         | Mar                | 108,6                    | 9,5        | -3,4               | 112,4                    | 8,7        | -0,4                                    | 110,6                    | 0,6        | -0,1            | 111,1                            | 0,1  |
|         | Abr                | 110,3                    | 1,6        | 4,2                | 114,8                    | 2,1        | 8,2                                     | 113,1                    | 2,3        | 4,5             | 111,2                            | 0,1  |
|         | May                | 100,9                    | -8,5       | -4,3               | 104,7                    | -8,8       | -1,7                                    | 111,7                    | -1,2       | 2,7             | 111,3                            | 0,1  |
|         | Jun                | 101,8                    | 0,9        | -0,7               | 106,0                    | 1,2        | 1,9                                     | 110,3                    | -1,3       | 0,1             | 111,4                            | 0,1  |
|         | Jul                | 110,9                    | 8,8        | -0,5               | 115,7                    | 9,2        | 1,6                                     | 112,1                    | 1,6        | 1,4             | 111,5                            | 0,1  |
|         | Ago                | 103,8                    | -6,4       | -1,4               | 108,1                    | -6,6       | 0,0                                     | 111,8                    | -0,3       | 0,7             | 111,4                            | -0,1 |
|         | Sep                | 104,4                    | 0,6        | 4,6                | 108,8                    | 0,6        | 5,6                                     | 112,0                    | 0,2        | 1,3             | 111,2                            | -0,2 |
|         | Oct                | 107,0                    | 2,5        | -3,6               | 110,9                    | 1,9        | -3,3                                    | 111,1                    | -0,8       | 0,1             | 110,8                            | -0,4 |
|         | Nov                | 102,4                    | -4,3       | 1,8                | 107,7                    | -2,9       | 2,7                                     | 112,3                    | 1,1        | 2,7             | 110,3                            | -0,5 |
|         | Dic                | 136,7                    | 33,5       | 2,2                | 145,2                    | 34,8       | 3,8                                     | 110,9                    | -1,2       | 0,5             | 109,9                            | -0,4 |
| 2001    | Ene                | 100,0                    | -26,8      | -0,3               | 105,8                    | -27,1      | 1,0                                     | 114,5                    | 3,2        | 5,2             | 109,5                            | -0,4 |
|         | Feb                | 95,1                     | -4,9       | -4,1               | 100,5                    | -5,0       | -2,8                                    | 110,7                    | -3,3       | 0,7             | 109,4                            | -0,1 |
|         | Mar                | 110,6                    | 16,3       | 1,9                | 116,4                    | 15,8       | 3,6                                     | 111,4                    | 0,6        | 0,7             | 109,4                            | 0,0  |
|         | Abr                | 105,7                    | -4,5       | -4,2               | 110,4                    | -5,2       | 3,8                                     | 111,5                    | 0,1        | -1,4            | 109,4                            | 0,0  |
|         | May                | 97,7                     | -7,5       | -3,2               | 102,0                    | -7,6       | -2,6                                    | 109,0                    | -2,2       | -2,4            | 109,0                            | -0,4 |
|         | Jun                | 102,7                    | 5,1        | 0,9                | 108,2                    | 6,1        | 0,1                                     | 109,1                    | 0,1        | -1,1            | 108,2                            | -0,7 |
|         | Jul                | 102,7                    | -0,1       | -7,4               | 107,9                    | -0,3       | -6,7                                    | 108,0                    | -1,0       | -3,7            | 106,8                            | -1,3 |
|         | Ago                | 98,2                     | -4,4       | -5,4               | 103,0                    | -4,5       | -4,7                                    | 105,3                    | -2,5       | -5,8            | 104,7                            | -2,0 |
|         | Sep                | 95,6                     | -2,6       | -8,4               | 100,3                    | -2,6       | -7,8                                    | 103,2                    | -2,0       | -7,9            | 102,2                            | -2,4 |
|         | Oct                | 95,2                     | -0,5       | -11,1              | 100,5                    | 0,2        | -9,4                                    | 101,2                    | -1,9       | -8,9            | 99,3                             | -2,8 |
|         | Nov                | 92,3                     | -3,1       | -9,9               | 97,8                     | -2,7       | -9,2                                    | 101,1                    | -0,1       | -10,0           | 96,3                             | -3,0 |
|         | Dic                | 115,9                    | 25,6       | -15,2              | 123,0                    | 25,8       | -15,3                                   | 94,6                     | -6,4       | -14,7           | 93,1                             | -3,3 |
| 2002    | Ene                | 92,8                     | -19,9      | -7,2               | 96,4                     | -21,6      | -8,9                                    | 104,5                    | 10,5       | -8,7            | 89,9                             | -3,4 |
|         | Feb                | 92,1                     | -0,8       | -3,2               | 88,3                     | -8,4       | -12,1                                   | 97,6                     | -6,6       | -11,8           | 86,6                             | -3,7 |
|         | Mar                | 112,4                    | 22,1       | 1,6                | 98,0                     | 11,0       | -15,8                                   | 92,5                     | -5,2       | -17,0           | 83,1                             | -4,0 |
|         | Abr                | 103,1                    | -8,3       | -2,5               | 76,2                     | -22,2      | -31,0                                   | 78,5                     | -15,1      | -29,6           | 79,8                             | -4,0 |
|         | May                | 107,5                    | 4,3        | 10,0               | 73,4                     | -3,7       | -28,0                                   | 77,6                     | -1,1       | -28,8           | 76,7                             | -3,9 |
|         | Jun                | 114,8                    | 6,7        | 11,7               | 74,5                     | 1,5        | -31,1                                   | 75,1                     | -3,2       | -31,2           | 74,1                             | -3,4 |
|         | Jul                | 114,3                    | -0,4       | 11,4               | 70,8                     | -5,0       | -34,4                                   | 71,3                     | -5,1       | -34,0           | 72,1                             | -2,7 |
|         | Ago                | 119,5                    | 4,5        | 21,7               | 71,8                     | 1,4        | -30,3                                   | 71,0                     | -0,4       | -32,6           | 70,8                             | -1,8 |
|         | Sep                | 113,5                    | -5,0       | 18,7               | 67,0                     | -6,7       | -33,2                                   | 70,8                     | -0,3       | -31,4           | 70,0                             | -1,1 |
|         | Oct                | 116,6                    | 2,7        | 22,5               | 69,3                     | 3,4        | -31,0                                   | 69,7                     | -1,6       | -31,1           | 69,7                             | -0,4 |
|         | Nov                | 118,7                    | 1,8        | 28,7               | 69,7                     | 0,6        | -28,7                                   | 70,1                     | 0,6        | -30,7           | 69,6                             | -0,1 |
|         | Dic                | 149,4                    | 25,8       | 28,9               | 88,4                     | 26,8       | -28,1                                   | 70,4                     | 0,4        | -25,6           | 69,6                             | 0,0  |
| 2003    | Ene                | 114,3                    | -23,5      | 23,1               | 65,8                     | -25,6      | -31,7                                   | 70,6                     | 0,3        | -32,4           | 69,6                             | 0,0  |
|         | Feb                | 111,1                    | -2,8       | 20,6               | 62,9                     | -4,4       | -28,8                                   | 69,5                     | -1,6       | -28,8           | 69,6                             | 0,0  |
|         | Mar                | 128,5                    | 15,7       | 14,3               | 72,3                     | 14,9       | -26,2                                   | 69,7                     | 0,3        | -24,6           | 69,6                             | 0,0  |
|         | Abr                | 118,2                    | -8,1       | 14,6               | 66,8                     | -7,6       | -12,3                                   | 68,2                     | -2,2       | -13,1           | 69,9                             | 0,4  |
|         | May                | 120,0                    | 1,6        | 11,6               | 68,4                     | 2,4        | -6,8                                    | 70,0                     | 2,6        | -9,8            | 70,4                             | 0,7  |
|         | Jun                | 117,9                    | -1,8       | 2,7                | 68,5                     | 0,1        | -8,1                                    | 70,8                     | 1,1        | -5,7            | 71,0                             | 0,9  |
|         | Jul                | 122,0                    | 3,5        | 6,7                | 70,7                     | 3,2        | -0,1                                    | 71,4                     | 0,8        | 0,1             | 71,7                             | 1,0  |
|         | Ago                | 127,7                    | 4,7        | 6,9                | 73,5                     | 4,0        | 2,4                                     | 72,5                     | 1,5        | 2,1             | 72,3                             | 0,8  |
|         | Sep                | 114,7                    | -10,1      | 1,1                | 68,5                     | -6,8       | 2,2                                     | 73,0                     | 0,7        | 3,1             | 72,9                             | 0,8  |
|         | Oct                | 125,4                    | 9,3        | 7,5                | 74,6                     | 8,9        | 7,6                                     | 74,2                     | 1,6        | 6,5             | 73,5                             | 0,8  |
|         | Nov                | 125,8                    | 0,3        | 5,9                | 72,8                     | -2,4       | 4,4                                     | 73,4                     | -1,1       | 4,7             | 74,0                             | 0,7  |
|         | Dic                | 159,4                    | 26,7       | 6,7                | 93,1                     | 27,9       | 5,3                                     | 74,6                     | 1,6        | 6,0             | 74,6                             | 0,8  |
| 2004    | Ene                | 124,5                    | -21,9      | 8,9                | 71,8                     | -22,9      | 9,1                                     | 74,6                     | 0,0        | 5,7             | 75,3                             | 0,9  |
|         | Feb                | 125,4                    | 0,7        | 12,9               | 72,3                     | 0,7        | 14,9                                    | 76,8                     | 2,9        | 10,5            | 75,9                             | 0,8  |
|         | Mar                | 130,2                    | 3,8        | 1,3                | 76,5                     | 5,8        | 5,8                                     | 76,8                     | 0,0        | 10,2            | 76,6                             | 0,9  |
|         | Abr                | 131,7                    | 1,2        | 11,5               | 77,0                     | 0,7        | 15,3                                    | 77,5                     | 0,9        | 13,6            | 77,1                             | 0,7  |

## SINTESIS METODOLOGICA

### Características del ajuste estacional:

Como es habitual, a partir de las modificaciones al Índice de ventas a precios constantes correspondientes al año 2003, se revisaron y fijaron las opciones del programa que permitirán desestacionalizar dicho indicador durante el año 2004. El ajuste se realiza utilizando el programa X12- ARIMA.

Con el ajuste estacional realizado en enero de 2004 se fijaron las opciones para el año 2004 que son las siguientes:

- Extensión de la serie con un año de pronósticos obtenidos mediante el modelo  $\log(0\ 1\ 1)(0\ 1\ 1)_{12}$ .
- Ajuste de variación por días de actividad.
- Ajuste de variación por pascua.
- Ajuste de variación por longitud de mes.
- Ajuste de variación por outliers.

### Estimación de la Tendencia Ciclo:

La tendencia ciclo se estima utilizando la metodología recomendada por la Dra. Estela Dagum. Esta consiste esencialmente en un suavizado especial de la serie desestacionalizada obtenida mediante un post procesamiento utilizando opciones específicas. Dichas opciones son:

- Extensión de la serie desestacionalizada modificada por valores extremos con el modelo Arima  $\log(0\ 1\ 1)(0\ 0\ 1)_{12}$ .
- Henderson de 13 términos para estimar la tendencia usando límites más estrictos para la identificación y reemplazo de los valores extremos.

Para mayor información acerca del ajuste estacional y estimación de la Tendencia para este índice se puede consultar la Síntesis Metodológica que está disponible en la Dirección de Difusión del INDEC.