



# Encuesta de Supermercados

## SÍNTESIS DE LOS RESULTADOS

### • Mayo de 2005: Resultados anticipados

El anticipo de resultados del mes de mayo de 2005 indica que en ese mes las ventas desestacionalizadas a precios constantes aumentaron 4,8% con respecto a abril de 2005. Además, la tendencia ciclo registró una variación positiva de 0,6% con relación al mes anterior.

Por otro lado, la evolución interanual de las ventas desestacionalizadas a precios constantes de mayo de 2005 con relación a igual mes del año anterior registró una variación positiva de 8,3%.

Las ventas a precios corrientes alcanzaron a \$1.631,7 millones. Esto significa una baja de 2,7% con respecto a abril de 2005 y un aumento de 11,7% con relación a igual mes del año anterior.

Con esta estimación para el mes de mayo de 2005, las ventas a precios corrientes de los primeros cinco meses de 2005 aumentaron 12,7% con respecto a las ventas corrientes de los primeros cinco meses de 2004. (ver pág. 3)

### • Abril de 2005: Datos completos

En el mes de abril de 2005 las ventas desestacionalizadas a precios constantes disminuyeron 2,1% con respecto a marzo de 2005. Además, la tendencia ciclo registró una variación positiva de 0,7% con relación al mes anterior.

Por otro lado, la variación interanual de las ventas desestacionalizadas a precios constantes de abril de 2005 con relación a igual mes del año anterior registró una variación positiva de 1,8 %.

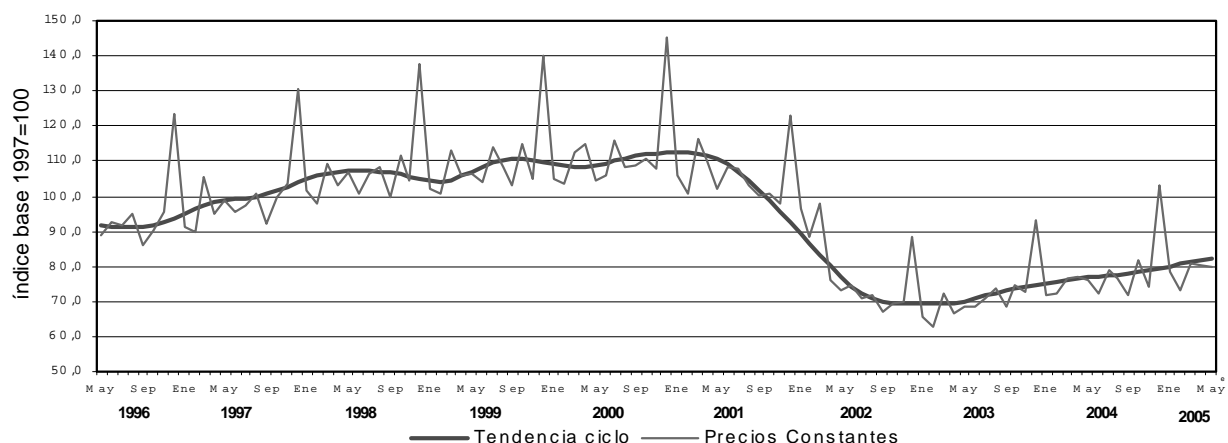
Las ventas a precios corrientes en el mes de abril de 2005 de las 73 cadenas relevadas alcanzaron a \$1.677,7 millones, lo que representa una baja de 0,4% con relación al mes de marzo de 2005 y un aumento de 14,3% con respecto a igual mes del año anterior.

Por otra parte, las ventas a precios corrientes de los primeros cuatro meses del año 2005 aumentaron 12,9% con respecto a las ventas corrientes de los primeros cuatro meses del año 2004. En el caso de las cadenas grandes este incremento fue de 12,5%, mientras que en las cadenas medianas fue de 14,9%. (ver pág.11)

### Ventas a precios promedio de 1997 Series desestacionalizada y tendencia ciclo Variaciones porcentuales

| Período          | Variación porcentual         |                 |   |
|------------------|------------------------------|-----------------|---|
|                  | respecto al período anterior |                 | respecto a igual período del año anterior |
|                  | Desestacionalizada           | Tendencia Ciclo | Desestacionalizada                        |
| 2002             |                              |                 |   |
| May              | -1,4                         | -3,7            | -29,1                                     |
| Jun              | -2,7                         | -3,5            | -31,3                                     |
| Jul              | -4,4                         | -2,8            | -33,8                                     |
| Ago              | -1,0                         | -1,9            | -32,5                                     |
| Sep              | -0,1                         | -1,3            | -31,4                                     |
| Oct              | -1,4                         | -0,6            | -31,1                                     |
| Nov              | 0,9                          | -0,1            | -30,5                                     |
| Dic              | -0,1                         | -0,1            | -25,5                                     |
| 2003             |                              |                 |   |
| Ene              | 0,0                          | -0,1            | -32,7                                     |
| Feb              | -0,9                         | -0,1            | -28,7                                     |
| Mar              | -0,4                         | 0,0             | -25,9                                     |
| Abr              | -0,9                         | 0,4             | -11,9                                     |
| May              | 0,7                          | 0,7             | -10,0                                     |
| Jun              | 1,9                          | 1,0             | -5,7                                      |
| Jul              | 1,7                          | 1,3             | 0,3                                       |
| Ago              | 0,6                          | 1,1             | 1,8                                       |
| Sep              | 1,8                          | 1,1             | 3,8                                       |
| Oct              | 1,0                          | 0,7             | 6,3                                       |
| Nov              | -0,5                         | 0,7             | 4,8                                       |
| Dic              | 1,1                          | 0,7             | 6,1                                       |
| 2004             |                              |                 |   |
| Ene              | -0,5                         | 0,7             | 5,5                                       |
| Feb              | 2,6                          | 0,7             | 9,2                                       |
| Mar              | 0,9                          | 0,7             | 10,7                                      |
| Abr              | 1,6                          | 0,5             | 13,4                                      |
| May              | -1,5                         | 0,4             | 10,8                                      |
| Jun              | -1,4                         | 0,4             | 7,2                                       |
| Jul              | 1,5                          | 0,1             | 7,0                                       |
| Ago              | 1,6                          | 0,4             | 8,0                                       |
| Sep              | -1,3                         | 0,4             | 4,8                                       |
| Oct              | 1,8                          | 0,5             | 5,7                                       |
| Nov              | 0,0                          | 0,6             | 6,2                                       |
| Dic              | 4,1                          | 0,6             | 9,4                                       |
| 2005             |                              |                 |   |
| Ene              | -0,6                         | 0,8             | 9,3                                       |
| Feb              | -0,2                         | 0,9             | 6,3                                       |
| Mar              | 0,2                          | 0,7             | 5,6                                       |
| Abr              | -2,1                         | 0,7             | 1,8                                       |
| May <sup>e</sup> | 4,8                          | 0,6             | 8,3                                       |

Evolución de las ventas a precios constantes. Base 1997=100. Series original v tendencia ciclo



## CONTENIDO

Página

### ENCUESTA DE SUPERMERCADOS

|   |    |
|---|----|
| SÍNTESIS DE RESULTADOS                      | 1  |
| ANTICIPO DE LOS RESULTADOS - MAYO DE 2005   | 3  |
| ANÁLISIS DE LOS RESULTADOS DE ABRIL DE 2005 | 4  |
| SÍNTESIS METODOLÓGICA                       | 24 |

### CUADROS Y GRÁFICOS DE LA EVOLUCIÓN MENSUAL DEL SECTOR

|   |    |
|---|----|
| <b>Cuadro 1.</b> Ventas a precios corrientes, ventas por m <sup>2</sup> a precios corrientes y a precios constantes. Evolución mensual según tipo de cadena                               | 9  |
| <b>Cuadro 2.</b> Ventas a precios corrientes y ventas por m <sup>2</sup> a precios corrientes. Variaciones respecto a períodos anteriores, según tipo de cadena                           | 11 |
| <b>Cuadro 3.</b> Ventas a precios corrientes por jurisdicción, según grupos de artículos. Abril de 2005   | 11 |
| <b>Cuadro 4.</b> Ventas a precios corrientes por grupos de artículos, según jurisdicción  | 13 |
| <b>Cuadro 5.</b> Ventas, ventas por boca, ventas por m <sup>2</sup> y ventas por operación a precios corrientes, según jurisdicción   | 16 |
| <b>Cuadro 6.</b> Personal ocupado asalariado, por categoría   | 18 |
| <b>Cuadro 7.</b> Sueldos y salarios brutos y contribuciones patronales, por categoría   | 18 |
| <b>Cuadro 8.</b> Sueldos y salarios brutos promedio, por categoría  | 18 |
| <b>Cuadro 9.</b> Cantidad de cadenas relevadas, por tipo de cadena  | 19 |
| <b>Cuadro 10.</b> Evolución de los índices de ventas a precios constantes sin desestacionalizar. Índice base 1997=100.  | 20 |
| <b>Cuadro 11.</b> Variación interanual de los índices de ventas a precios constantes sin desestacionalizar. Índice base 1997=1000   | 20 |
| <b>Cuadro 12.</b> Evolución de los índices de precios implícitos de la Encuesta de Supermercados. Índice base 1997=100  | 21 |
| <b>Cuadro 13.</b> Variación interanual de los índices de precios implícitos de la Encuesta de Supermercados. Índice base 1997=100   | 21 |
| <b>Cuadro 14.</b> Ventas de supermercados. Series a precios corrientes, a precios constantes, desestacionalizada a precios constantes, tendencia y sus variaciones. Índice base 1997=100. | 22 |
| <b>Gráfico 1.</b> Ventas por m <sup>2</sup> a precios constantes según tipo de cadena   | 10 |
| <b>Gráfico 2.</b> Composición porcentual de las ventas a precios corrientes, por grupos de artículos.   | 16 |
| <b>Gráfico 3.</b> Evolución mensual del personal ocupado  | 18 |
| <b>Gráfico 4.</b> Precios y cantidades, variación porcentual respecto a igual período del año anterior  | 20 |

Este relevamiento, de periodicidad mensual, es representativo de la actividad de una nómina de empresas de supermercados que cuentan por lo menos con alguna boca de expendio cuya superficie de ventas supere los 300 m<sup>2</sup>.

En esta Información de Prensa se difunden los datos completos del mes de Abril de 2005 correspondientes a la actividad de 73 cadenas. Además, a partir de la expansión de los resultados de un relevamiento complementario que se realiza a las 29 principales cadenas, que representan aproximadamente 97% del total de las ventas, se brindan resultados anticipados del mes de Mayo de 2005.

Los datos que aquí se presentan tienen carácter de provisorios, dado que la información se recopila y actualiza permanentemente, pudiendo ser modificados de acuerdo con nueva información suministrada por las empresas.

#### Signos convencionales

- \* Dato provisorio
- Dato igual a cero
- Dato ínfimo, menos de la mitad del último dígito mostrado
- . Dato no registrado
- ... Dato no disponible a la fecha de presentación de los resultados
- /// Dato que no corresponde presentar debido a la naturaleza de las cosas o del cálculo
- s Dato confidencial por aplicación de las reglas del secreto estadístico
- e Dato estimado por extrapolación, proyección o imputación

Los 24 partidos de la provincia de Buenos Aires comprenden: Almirante Brown, Avellaneda, Berazategui, Esteban Echeverría, Ezeiza, Florencio Varela, General San Martín, Hurlingham, Ituzaingó, José C. Paz, La Matanza, Lanús, Lomas de Zamora, Malvinas Argentinas, Merlo, Moreno, Morón, Quilmes, San Fernando, San Isidro, San Miguel, Tigre, Tres de Febrero y Vicente López.

## ANTICIPO DE LOS RESULTADOS - Mayo de 2005

La estimación realizada a partir de la expansión de los resultados observados en las 29 cadenas relevadas que cubren aproximadamente el 97% de las ventas, indica que en el mes de mayo de 2005 las ventas a precios corrientes de todas las cadenas comprendidas en la encuesta alcanzaron a \$ 1.631,7 millones.

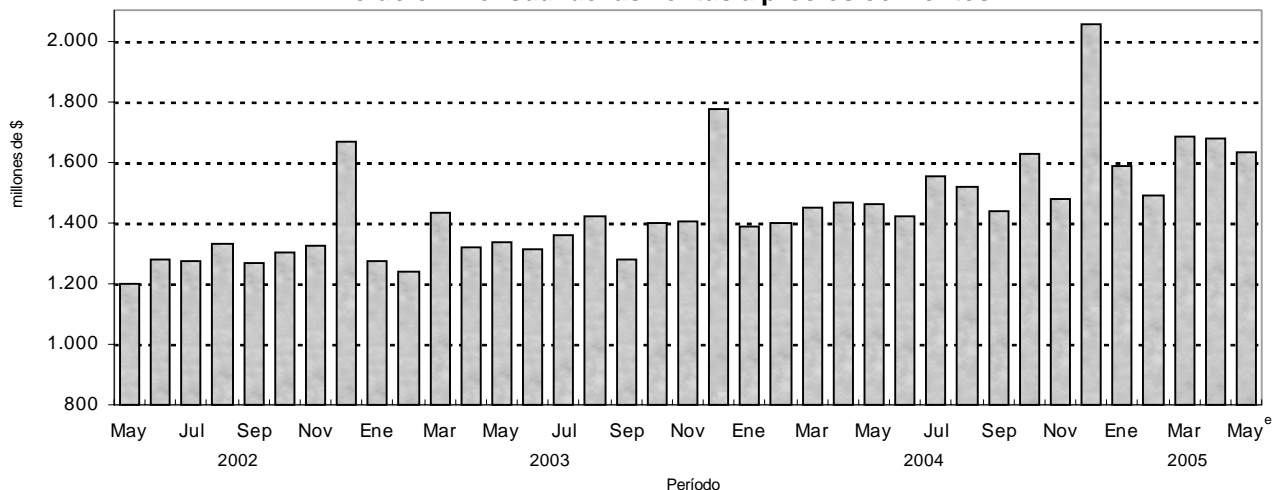
Las ventas a precios corrientes registraron un aumento de 11,7% con respecto a igual mes del año anterior, y una baja de 2,7% con relación a abril de 2005.

Por otra parte, las ventas totales a precios corrientes de los primeros cinco meses del año 2005 aumentaron 12,7% con respecto a las ventas totales de los primeros cinco meses del año 2004.

### Evolución de las ventas a precios corrientes

| Período          | Ventas en millones de \$ | Variación porcentual         |   |  |
|------------------|--------------------------|------------------------------|---|--|
|                  |                          | respecto al período anterior | respecto a igual período del año anterior | del acumulado desde enero hasta cada mes del año respecto a igual período del año anterior |
| 1996             | 12.609,6                 | ///                          | ///                                       | ///  |
| 1997             | 13.377,4                 | 6,1                          | ///                                       | ///  |
| 1998             | 14.592,1                 | 9,1                          | ///                                       | ///  |
| 1999             | 14.389,9                 | -1,4                         | ///                                       | ///  |
| 2000             | 14.339,5                 | -0,4                         | ///                                       | ///  |
| 2001             | 13.508,1                 | -5,8                         | ///                                       | ///  |
| 2002             | 15.101,7                 | 11,8                         | ///                                       | ///  |
| 2003             | 16.553,4                 | 9,6                          | ///                                       | ///  |
| 2004             | 18.254,6                 | 10,3                         | ///                                       | ///  |
| 2002 May         | 1.198,6                  | 4,3                          | 10,0                                      | -0,3   |
| Jun              | 1.279,2                  | 6,7                          | 11,7                                      | 1,8  |
| Jul              | 1.274,7                  | -0,4                         | 11,4                                      | 3,1  |
| Ago              | 1.331,7                  | 4,5                          | 21,7                                      | 5,4  |
| Sep              | 1.265,3                  | -5,0                         | 18,7                                      | 6,8  |
| Oct              | 1.300,1                  | 2,7                          | 22,5                                      | 8,3  |
| Nov              | 1.323,4                  | 1,8                          | 28,7                                      | 10,0   |
| Dic              | 1.665,4                  | 25,8                         | 28,9                                      | 11,8   |
| 2003 Ene         | 1.273,8                  | -23,5                        | 23,1                                      | 23,1   |
| Feb              | 1.238,1                  | -2,8                         | 20,6                                      | 21,9   |
| Mar              | 1.433,0                  | 15,7                         | 14,3                                      | 19,0   |
| Abr              | 1.317,2                  | -8,1                         | 14,6                                      | 17,9   |
| May              | 1.338,0                  | 1,6                          | 11,6                                      | 16,6   |
| Jun              | 1.314,3                  | -1,8                         | 2,7                                       | 14,0   |
| Jul              | 1.360,0                  | 3,5                          | 6,7                                       | 12,9   |
| Ago              | 1.423,3                  | 4,7                          | 6,9                                       | 12,0   |
| Sep              | 1.279,2                  | -10,1                        | 1,1                                       | 10,8   |
| Oct              | 1.397,6                  | 9,3                          | 7,5                                       | 10,4   |
| Nov              | 1.402,1                  | 0,3                          | 5,9                                       | 10,0   |
| Dic              | 1.776,9                  | 26,7                         | 6,7                                       | 9,6  |
| 2004 Ene         | 1.387,6                  | -21,9                        | 8,9                                       | 8,9  |
| Feb              | 1.397,6                  | 0,7                          | 12,9                                      | 10,9   |
| Mar              | 1.451,3                  | 3,8                          | 1,3                                       | 7,4  |
| Abr              | 1.468,6                  | 1,2                          | 11,5                                      | 8,4  |
| May              | 1.461,0                  | -0,5                         | 9,2                                       | 8,6  |
| Jun              | 1.423,3                  | -2,6                         | 8,3                                       | 8,5  |
| Jul              | 1.553,6                  | 9,2                          | 14,2                                      | 9,4  |
| Ago              | 1.516,8                  | -2,4                         | 6,6                                       | 9,0  |
| Sep              | 1.436,9                  | -5,3                         | 12,3                                      | 9,4  |
| Oct              | 1.627,8                  | 13,3                         | 16,5                                      | 10,1   |
| Nov              | 1.476,9                  | -9,3                         | 5,3                                       | 9,6  |
| Dic              | 2.054,3                  | 39,1                         | 15,6                                      | 10,3   |
| 2005 Ene         | 1.586,6                  | -22,8                        | 14,4                                      | 14,4   |
| Feb              | 1.492,6                  | -5,9                         | 6,9                                       | 10,6   |
| Mar              | 1.684,2                  | 12,8                         | 16,1                                      | 12,5   |
| Abr              | 1.677,7                  | -0,4                         | 14,3                                      | 12,9   |
| May <sup>e</sup> | 1.631,7                  | -2,7                         | 11,7                                      | 12,7   |

### Evolución mensual de las ventas a precios corrientes



## ANALISIS DE LOS RESULTADOS DE ABRIL DE 2005

Las ventas a precios corrientes del mes de abril de 2005 totalizaron \$1.677,7 millones. De ese total corresponden \$1.369,3 millones (lo que representa 81,6%) a las cadenas grandes y \$308,4 millones (es decir 18,4%) a las medianas<sup>1</sup>.

Con relación a abril de 2004, las ventas a precios corrientes se incrementaron 14,3%. En el caso de las cadenas grandes, se observó un aumento de 13,7%, en tanto que en las cadenas medianas se verificó una suba de 16,7%.

Las ventas a precios corrientes por metro cuadrado son mayores

en las cadenas grandes en relación con las medianas (\$883 y \$579 respectivamente).

El valor promedio de cada venta para el conjunto de cadenas es de \$27,8. Del análisis de su desagregación por jurisdicción, del monto de ventas por m<sup>2</sup> y del número de operaciones por m<sup>2</sup> se derivan importantes diferencias que reflejan la existencia de diversas modalidades de compra por parte de la población y las distintas características de las bocas de expendio en lo referido a tamaño, ubicación y oferta de productos.

### Ventas a precios corrientes por operación , ventas a precios corrientes por m<sup>2</sup> y número de operaciones por m<sup>2</sup>, por jurisdicción. Mayo de 2005

| Jurisdicción  | Ventas por operación en \$ | Ventas por m <sup>2</sup> en \$ | Número de operaciones por m <sup>2</sup> |
|---|----------------------------|---------------------------------|--|
| Total del País                                      | 27,8                       | 805                             | 28,9                                     |
| Ciudad de Buenos Aires                              | 27,0                       | 1.014                           | 37,5                                     |
| 24 partidos de la provincia de Buenos Aires         | 31,2                       | 747                             | 23,9                                     |
| Resto de Buenos Aires                               | 29,5                       | 651                             | 22,0                                     |
| Córdoba   | 28,0                       | 776                             | 27,7                                     |
| Chubut  | 32,8                       | 1.260                           | 38,4                                     |
| Entre Ríos  | 22,8                       | 656                             | 28,8                                     |
| Mendoza   | 19,3                       | 754                             | 39,1                                     |
| Neuquén   | 28,3                       | 866                             | 30,6                                     |
| Salta   | 24,8                       | 802                             | 32,3                                     |
| Santa Fe  | 29,9                       | 671                             | 22,4                                     |
| Tucumán   | 29,1                       | 813                             | 27,9                                     |
| Otras provincias del Norte <sup>1</sup>             | 26,2                       | 686                             | 26,2                                     |
| Otras provincias de Centro y del Oeste <sup>2</sup> | 22,7                       | 833                             | 36,7                                     |
| Otras provincias del Sur <sup>3</sup>               | 29,0                       | 1.357                           | 46,9                                     |

<sup>1</sup> Comprende las provincias de Corrientes, Chaco, Formosa, Jujuy, Misiones y Santiago del Estero

<sup>2</sup> Comprende las provincias de Catamarca, La Rioja, San Juan y San Luis.

<sup>3</sup> Comprende las provincias de La Pampa, Río Negro, Santa Cruz y Tierra del Fuego.

En el siguiente cuadro se puede observar la evolución mensual de las ventas a precios corrientes desagregadas por grupos de artículos, tomando como base = 100 el año 1997.

### Evolución mensual de las ventas a precios corrientes por grupos de artículos. Base 1997 = 100

| Período  | Total | Alimentos y bebidas | Artículos de limpieza y perfumería | Indumentaria, calzado y textiles para el hogar | Electrónicos y artículos para el hogar | Otros |
|----------|-------|---------------------|------------------------------------|--|--|-------|
| 1997     | 100,0 | 100,0               | 100,0                              | 100,0  | 100,0                                  | 100,0 |
| 1998     | 109,1 | 107,8               | 107,8                              | 108,4  | 117,4                                  | 115,8 |
| 1999     | 107,6 | 106,2               | 106,8                              | 103,4  | 110,1                                  | 117,9 |
| 2000     | 107,2 | 109,8               | 105,1                              | 92,7   | 86,7                                   | 107,6 |
| 2001     | 101,0 | 103,1               | 99,0                               | 83,1   | 78,7                                   | 106,5 |
| 2002     | 112,9 | 119,8               | 115,3                              | 63,2   | 73,1                                   | 99,7  |
| 2003     | 123,7 | 134,1               | 125,3                              | 71,6   | 88,6                                   | 88,3  |
| 2004     | 136,5 | 144,4               | 136,6                              | 102,6  | 138,9                                  | 95,3  |
| 2003 Abr | 118,2 | 131,9               | 117,6                              | 59,2   | 64,9                                   | 74,4  |
| May      | 120,0 | 130,9               | 122,3                              | 64,4   | 83,5                                   | 81,9  |
| Jun      | 117,9 | 128,3               | 119,0                              | 72,2   | 81,0                                   | 81,7  |
| Jul      | 122,0 | 131,6               | 121,7                              | 68,6   | 92,1                                   | 92,4  |
| Ago      | 127,7 | 136,9               | 126,2                              | 75,4   | 96,7                                   | 102,2 |
| Sep      | 114,7 | 125,5               | 115,7                              | 60,9   | 83,7                                   | 76,5  |
| Oct      | 125,4 | 135,2               | 127,4                              | 76,4   | 113,6                                  | 80,5  |
| Nov      | 125,8 | 136,5               | 130,9                              | 77,2   | 101,9                                  | 76,5  |
| Dic      | 159,4 | 174,0               | 141,9                              | 105,4  | 138,4                                  | 118,0 |
| 2004 Ene | 124,4 | 129,3               | 134,3                              | 88,5   | 118,7                                  | 93,4  |
| Feb      | 125,3 | 131,8               | 131,1                              | 92,7   | 100,8                                  | 96,8  |
| Mar      | 130,2 | 138,5               | 135,3                              | 89,2   | 105,9                                  | 93,8  |
| Abr      | 131,7 | 142,8               | 132,0                              | 98,2   | 108,7                                  | 81,3  |
| May      | 131,1 | 139,8               | 130,7                              | 112,2  | 129,5                                  | 81,9  |
| Jun      | 127,7 | 136,5               | 124,6                              | 102,4  | 132,4                                  | 81,5  |
| Jul      | 139,3 | 147,7               | 137,1                              | 116,3  | 137,8                                  | 97,0  |
| Ago      | 136,1 | 143,0               | 133,5                              | 99,4   | 139,9                                  | 105,4 |
| Sep      | 129,0 | 137,9               | 131,1                              | 85,4   | 127,4                                  | 83,5  |
| Oct      | 146,0 | 151,6               | 146,8                              | 105,3  | 199,4                                  | 97,7  |
| Nov      | 132,5 | 140,2               | 135,6                              | 93,7   | 144,3                                  | 85,8  |
| Dic      | 184,3 | 193,3               | 167,2                              | 148,4  | 221,5                                  | 145,1 |
| 2005 Ene | 142,3 | 143,7               | 154,4                              | 113,0  | 181,0                                  | 108,1 |
| Feb      | 133,9 | 138,4               | 142,6                              | 105,6  | 129,5                                  | 103,4 |
| Mar      | 151,1 | 159,6               | 154,3                              | 107,1  | 145,7                                  | 108,2 |
| Abr      | 150,5 | 158,0               | 158,0                              | 112,8  | 169,1                                  | 95,2  |

<sup>1</sup> Se consideran cadenas grandes aquellas que en el momento de su inclusión en la encuesta facturaban habitualmente más de \$20 millones por mes. Las cadenas medianas son las que facturaban hasta dicho valor.

Si se comparan las ventas a precios corrientes de abril de 2005 con relación a abril de 2004 se observan aumentos en las ventas de Alimentos y bebidas (10,6%); Artículos de limpieza y perfumería (19,7%); Indumentaria, calzado y textiles para el hogar (14,9%); Electrónicos y artículos para el hogar (55,6%) y Otros (17,1%).

Por otra parte, en lo que respecta a la dispersión de los datos, se observa que las series más estables son Artículos de limpieza y perfumería y Alimentos y bebidas. Como contrapartida las otras series presentan niveles de dispersión mayores, con picos importantes en diciembre de cada año.

El personal ocupado en el mes de abril de 2005 alcanzó a 87.709 personas. Si se compara con el personal ocupado en marzo de 2005 se verifica una baja de 807 personas. Con respecto a abril de 2004, el personal ocupado aumentó 1.033 personas, equivalente a 1,2%.

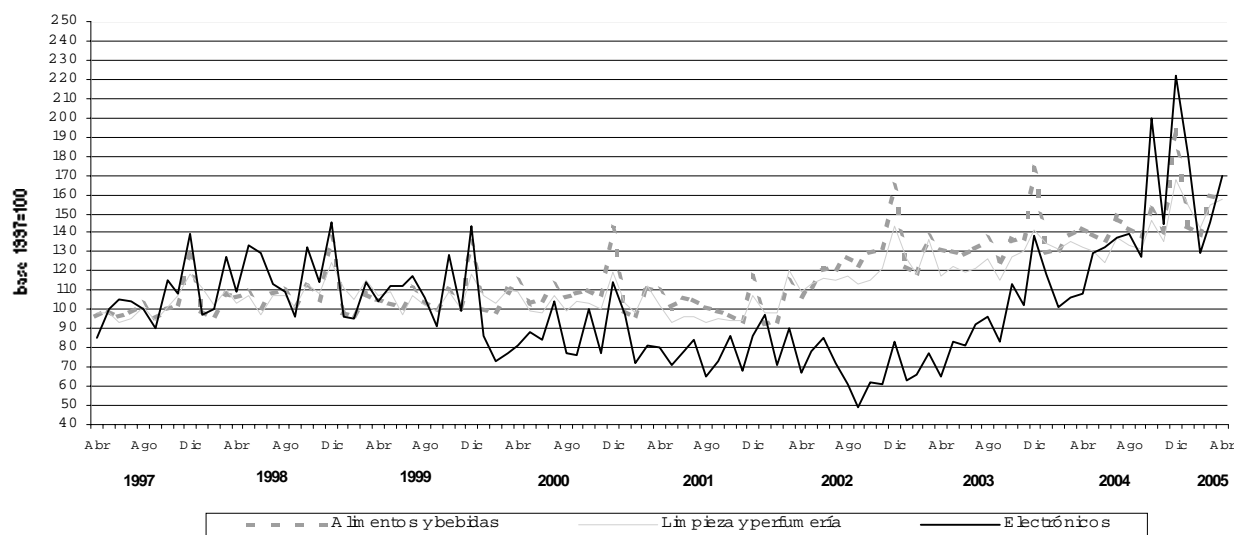
El salario bruto promedio en el mes de abril de 2005 fue de \$2.054 para los gerentes, supervisores y otro personal jerárquico y de \$926 para los cajeros, administrativos, reposidores y otros.

En el mes de abril de 2005 se relevaron 73 empresas (cadenas de supermercados). De acuerdo con el monto de ventas se pueden distinguir 10 cadenas grandes (son aquellas que al momento de su inclusión en la encuesta facturaban más de \$20 millones por mes) y 63 cadenas medianas (son aquellas que al momento de su inclusión en la encuesta facturaban hasta \$20 millones por mes).

Al conjunto de empresas les corresponden 1.397 bocas de expendio en todo el país, cubriendo un total de 2.012.196 m<sup>2</sup>. Si se compara con abril de 2004 no existe variación en el número de bocas y se observa una baja de 60.729 m<sup>2</sup> de la superficie de los salones de ventas.

Con la finalidad de determinar el nivel de cobertura en cada provincia de este relevamiento, se ha calculado para el mes de agosto de 2001, en base a la información de publicaciones especializadas, la representatividad de las empresas que conforman esta encuesta en términos de superficie de los salones de ventas de las empresas informantes sobre el total de la superficie existente en cada jurisdicción.

### Evolución mensual de las ventas a precios corrientes por grupos de artículos



### Nivel de cobertura del relevamiento en términos de superficie de los salones de ventas Agosto de 2001

| Jurisdicción                                | Nivel de cobertura |
|---|--------------------|
|   | %                  |
| Total del País                              | 76,2               |
| Ciudad de Buenos Aires                      | 98,0               |
| 24 partidos de la provincia de Buenos Aires | 90,8               |
| Resto de Buenos Aires                       | 66,1               |
| Córdoba                                     | 59,0               |
| Chubut                                      | 85,3               |
| Entre Ríos                                  | 51,7               |
| Mendoza                                     | 92,8               |
| Neuquén                                     | 76,0               |
| Santa Fe                                    | 56,5               |
| Tucumán                                     | 89,3               |
| Otras provincias del Norte                  | 63,9               |
| Otras provincias del Centro y del Oeste     | 79,2               |
| Otras provincias del Sur                    | 58,1               |



**CUADROS Y GRÁFICOS DE LA  
EVOLUCIÓN MENSUAL DEL SECTOR**





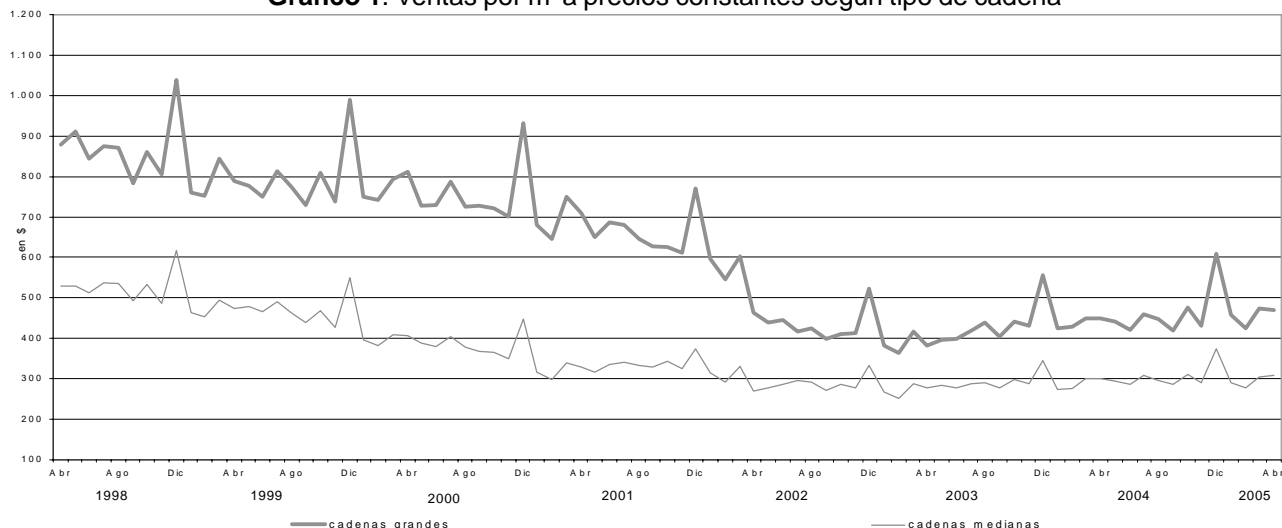
**Cuadro 1. Ventas a precios corrientes y ventas por m<sup>2</sup> a precios corrientes y a precios constantes.**  
Evolución mensual según tipo de cadena

| Período                  | Ventas a precios corrientes |                        | Ventas por m <sup>2</sup> |                        |                      |                        |
|--------------------------|-----------------------------|------------------------|---------------------------|------------------------|----------------------|------------------------|
|                          | Monto en miles de pesos     | Índice base 1997 = 100 | a precios corrientes      |                        | a precios constantes |                        |
|                          |                             |                        | Monto en pesos            | Índice base 1997 = 100 | Monto en pesos       | Índice base 1997 = 100 |
| <b>Todas las cadenas</b> |                             |                        |                           |                        |                      |                        |
| 1996                     | 12.609.618                  | 94,3                   | 969                       | 110,9                  | 945                  | 108,2                  |
| 1997                     | 13.377.441                  | 100,0                  | 874                       | 100,0                  | 873                  | 100,0                  |
| 1998                     | 14.592.135                  | 109,1                  | 810                       | 92,7                   | 797                  | 91,2                   |
| 1999                     | 14.389.922                  | 107,6                  | 702                       | 80,3                   | 716                  | 82,0                   |
| 2000                     | 14.339.548                  | 107,2                  | 643                       | 73,6                   | 671                  | 76,8                   |
| 2001                     | 13.508.069                  | 101,0                  | 558                       | 63,8                   | 588                  | 67,3                   |
| 2002                     | 15.101.667                  | 112,9                  | 617                       | 70,6                   | 430                  | 49,3                   |
| 2003                     | 16.553.387                  | 123,7                  | 673                       | 77,0                   | 388                  | 44,4                   |
| 2004                     | 18.254.647                  | 136,5                  | 734                       | 84,0                   | 416                  | 47,6                   |
| <b>1998</b> Enero        | 1.127.049                   | 101,1                  | 799                       | 91,4                   | 802                  | 91,9                   |
| Febrero                  | 1.094.102                   | 98,1                   | 771                       | 88,2                   | 769                  | 88,1                   |
| Marzo                    | 1.230.808                   | 110,4                  | 853                       | 97,6                   | 845                  | 96,8                   |
| Abril                    | 1.171.945                   | 105,1                  | 810                       | 92,7                   | 796                  | 91,1                   |
| Mayo                     | 1.219.223                   | 109,4                  | 840                       | 96,1                   | 821                  | 94,0                   |
| Junio                    | 1.149.118                   | 103,1                  | 786                       | 89,9                   | 767                  | 87,8                   |
| Julio                    | 1.218.471                   | 109,3                  | 819                       | 93,7                   | 797                  | 91,2                   |
| Agosto                   | 1.238.898                   | 111,1                  | 816                       | 93,4                   | 795                  | 91,0                   |
| Septiembre               | 1.139.667                   | 102,2                  | 732                       | 83,8                   | 716                  | 81,9                   |
| Octubre                  | 1.269.560                   | 113,9                  | 803                       | 91,9                   | 786                  | 90,0                   |
| Noviembre                | 1.188.076                   | 106,6                  | 745                       | 85,2                   | 732                  | 83,8                   |
| Diciembre                | 1.545.218                   | 138,6                  | 943                       | 107,9                  | 936                  | 107,2                  |
| <b>1999</b> Enero        | 1.141.847                   | 102,4                  | 691                       | 79,1                   | 688                  | 78,8                   |
| Febrero                  | 1.118.033                   | 100,3                  | 676                       | 77,3                   | 679                  | 77,8                   |
| Marzo                    | 1.252.875                   | 112,4                  | 756                       | 86,5                   | 759                  | 86,9                   |
| Abril                    | 1.179.893                   | 105,8                  | 709                       | 81,1                   | 711                  | 81,4                   |
| Mayo                     | 1.175.157                   | 105,4                  | 698                       | 79,9                   | 705                  | 80,7                   |
| Junio                    | 1.143.676                   | 102,6                  | 673                       | 77,0                   | 682                  | 78,1                   |
| Julio                    | 1.241.384                   | 111,4                  | 719                       | 82,3                   | 736                  | 84,3                   |
| Agosto                   | 1.173.430                   | 105,3                  | 681                       | 77,9                   | 699                  | 80,1                   |
| Septiembre               | 1.113.239                   | 99,9                   | 640                       | 73,2                   | 660                  | 75,5                   |
| Octubre                  | 1.237.326                   | 111,0                  | 705                       | 80,7                   | 728                  | 83,4                   |
| Noviembre                | 1.121.848                   | 100,6                  | 636                       | 72,8                   | 663                  | 75,9                   |
| Diciembre                | 1.491.214                   | 133,8                  | 843                       | 96,5                   | 882                  | 101,0                  |
| <b>2000</b> Enero        | 1.118.659                   | 100,3                  | 638                       | 73,0                   | 666                  | 76,3                   |
| Febrero                  | 1.105.564                   | 99,2                   | 629                       | 72,0                   | 656                  | 75,1                   |
| Marzo                    | 1.210.109                   | 108,6                  | 676                       | 77,3                   | 701                  | 80,2                   |
| Abril                    | 1.229.452                   | 110,3                  | 685                       | 78,4                   | 713                  | 81,6                   |
| Mayo                     | 1.124.847                   | 100,9                  | 621                       | 71,1                   | 645                  | 73,8                   |
| Junio                    | 1.135.386                   | 101,8                  | 619                       | 70,8                   | 644                  | 73,8                   |
| Julio                    | 1.235.796                   | 110,9                  | 663                       | 75,9                   | 692                  | 79,2                   |
| Agosto                   | 1.157.266                   | 103,8                  | 615                       | 70,4                   | 640                  | 73,3                   |
| Septiembre               | 1.164.106                   | 104,4                  | 608                       | 69,6                   | 633                  | 72,5                   |
| Octubre                  | 1.192.914                   | 107,0                  | 613                       | 70,1                   | 635                  | 72,7                   |
| Noviembre                | 1.141.618                   | 102,4                  | 584                       | 66,8                   | 614                  | 70,3                   |
| Diciembre                | 1.523.831                   | 136,7                  | 762                       | 87,2                   | 810                  | 92,7                   |
| <b>2001</b> Enero        | 1.114.821                   | 100,0                  | 556                       | 63,6                   | 588                  | 67,3                   |
| Febrero                  | 1.060.155                   | 95,1                   | 528                       | 60,4                   | 558                  | 63,9                   |
| Marzo                    | 1.233.464                   | 110,6                  | 613                       | 70,1                   | 645                  | 73,9                   |
| Abril                    | 1.178.262                   | 105,7                  | 587                       | 67,2                   | 613                  | 70,2                   |
| Mayo                     | 1.089.388                   | 97,7                   | 543                       | 62,1                   | 567                  | 64,9                   |
| Junio                    | 1.145.241                   | 102,7                  | 569                       | 65,1                   | 599                  | 68,6                   |
| Julio                    | 1.144.406                   | 102,7                  | 567                       | 64,9                   | 596                  | 68,3                   |
| Agosto                   | 1.094.588                   | 98,2                   | 541                       | 61,9                   | 568                  | 65,0                   |
| Septiembre               | 1.066.211                   | 95,6                   | 527                       | 60,3                   | 552                  | 63,3                   |
| Octubre                  | 1.060.937                   | 95,2                   | 527                       | 60,3                   | 556                  | 63,7                   |
| Noviembre                | 1.028.565                   | 92,3                   | 509                       | 58,2                   | 539                  | 61,7                   |
| Diciembre                | 1.292.031                   | 115,9                  | 633                       | 72,4                   | 672                  | 76,9                   |
| <b>2002</b> Enero        | 1.034.467                   | 92,8                   | 507                       | 58,0                   | 527                  | 60,3                   |
| Febrero                  | 1.026.395                   | 92,1                   | 504                       | 57,7                   | 483                  | 55,3                   |
| Marzo                    | 1.253.465                   | 112,4                  | 616                       | 70,5                   | 537                  | 61,4                   |
| Abril                    | 1.148.987                   | 103,1                  | 563                       | 64,4                   | 416                  | 47,7                   |
| Mayo                     | 1.198.573                   | 107,5                  | 587                       | 67,2                   | 401                  | 45,9                   |
| Junio                    | 1.279.237                   | 114,8                  | 626                       | 71,6                   | 406                  | 46,5                   |
| Julio                    | 1.274.664                   | 114,3                  | 629                       | 72,0                   | 389                  | 44,6                   |
| Agosto                   | 1.331.689                   | 119,5                  | 657                       | 75,2                   | 395                  | 45,2                   |
| Septiembre               | 1.265.342                   | 113,5                  | 624                       | 71,4                   | 369                  | 42,2                   |
| Octubre                  | 1.300.079                   | 116,6                  | 641                       | 73,3                   | 381                  | 43,7                   |
| Noviembre                | 1.323.366                   | 118,7                  | 648                       | 74,1                   | 381                  | 43,6                   |
| Diciembre                | 1.665.403                   | 149,4                  | 810                       | 92,7                   | 480                  | 54,9                   |
| <b>2003</b> Enero        | 1.273.759                   | 114,3                  | 616                       | 70,5                   | 356                  | 40,7                   |
| Febrero                  | 1.238.102                   | 111,1                  | 599                       | 68,5                   | 339                  | 38,8                   |
| Marzo                    | 1.432.972                   | 128,5                  | 692                       | 79,2                   | 388                  | 44,4                   |
| Abril                    | 1.317.154                   | 118,2                  | 635                       | 72,7                   | 357                  | 40,9                   |
| Mayo                     | 1.337.991                   | 120,0                  | 652                       | 74,6                   | 370                  | 42,3                   |
| Junio                    | 1.314.284                   | 117,9                  | 640                       | 73,2                   | 370                  | 42,4                   |
| Julio                    | 1.360.037                   | 122,0                  | 674                       | 77,1                   | 388                  | 44,4                   |
| Agosto                   | 1.423.336                   | 127,7                  | 704                       | 80,5                   | 404                  | 46,2                   |
| Septiembre               | 1.279.170                   | 114,7                  | 629                       | 72,0                   | 374                  | 42,8                   |
| Octubre                  | 1.397.585                   | 125,4                  | 685                       | 78,4                   | 406                  | 46,5                   |
| Noviembre                | 1.402.050                   | 125,8                  | 687                       | 78,6                   | 396                  | 45,3                   |
| Diciembre                | 1.776.947                   | 159,4                  | 866                       | 99,1                   | 504                  | 57,8                   |
| <b>2004</b> Enero        | 1.387.048                   | 124,4                  | 675                       | 77,2                   | 388                  | 44,4                   |
| Febrero                  | 1.396.486                   | 125,3                  | 681                       | 77,9                   | 391                  | 44,8                   |
| Marzo                    | 1.451.252                   | 130,2                  | 705                       | 80,7                   | 413                  | 47,3                   |
| Abril                    | 1.468.286                   | 131,7                  | 708                       | 81,0                   | 412                  | 47,2                   |
| Mayo                     | 1.461.202                   | 131,1                  | 702                       | 80,3                   | 406                  | 46,4                   |
| Junio                    | 1.423.438                   | 127,7                  | 688                       | 78,7                   | 387                  | 44,3                   |
| Julio                    | 1.553.311                   | 139,3                  | 748                       | 85,6                   | 421                  | 48,3                   |
| Agosto                   | 1.516.805                   | 136,1                  | 733                       | 83,9                   | 409                  | 46,9                   |
| Septiembre               | 1.437.883                   | 129,0                  | 695                       | 79,5                   | 386                  | 44,2                   |
| Octubre                  | 1.627.785                   | 146,0                  | 782                       | 89,5                   | 435                  | 49,8                   |
| Noviembre                | 1.476.899                   | 132,5                  | 709                       | 81,1                   | 395                  | 45,2                   |
| Diciembre                | 2.054.252                   | 184,3                  | 985                       | 112,7                  | 549                  | 62,9                   |
| <b>2005</b> Enero        | 1.586.610                   | 142,3                  | 758                       | 86,7                   | 416                  | 47,6                   |
| Febrero                  | 1.492.648                   | 133,9                  | 713                       | 81,6                   | 387                  | 44,3                   |
| Marzo                    | 1.684.236                   | 151,1                  | 808                       | 92,4                   | 430                  | 49,2                   |
| Abril                    | 1.677.732                   | 150,5                  | 805                       | 92,1                   | 428                  | 49,0                   |

**Cuadro 1. (continuación)**

| Período                 | Ventas a precios corrientes |                        | Ventas por m <sup>2</sup> |                        |                      |                        |
|-------------------------|-----------------------------|------------------------|---------------------------|------------------------|----------------------|------------------------|
|                         | Monto en miles de pesos     | Índice base 1997 = 100 | a precios corrientes      |                        | a precios constantes |                        |
|                         |                             |                        | Monto en pesos            | Índice base 1997 = 100 | Monto en pesos       | Índice base 1997 = 100 |
| <b>Cadenas grandes</b>  |                             |                        |                           |                        |                      |                        |
| 1996                    | 10.339.372                  | 92,9                   | 1.116                     | 113,2                  | 1.088                | 110,4                  |
| 1997                    | 11.130.310                  | 100,0                  | 986                       | 100,0                  | 986                  | 100,0                  |
| 1998                    | 12.309.872                  | 110,6                  | 895                       | 90,8                   | 881                  | 89,4                   |
| 1999                    | 12.084.493                  | 108,6                  | 779                       | 79,0                   | 794                  | 80,5                   |
| 2000                    | 12.302.189                  | 110,5                  | 730                       | 74,0                   | 762                  | 77,3                   |
| 2001                    | 11.605.418                  | 104,3                  | 639                       | 64,8                   | 673                  | 68,3                   |
| 2002                    | 12.613.554                  | 113,3                  | 677                       | 68,7                   | 473                  | 48,0                   |
| 2003                    | 13.640.474                  | 122,6                  | 729                       | 73,9                   | 420                  | 42,6                   |
| 2004                    | 14.962.135                  | 134,4                  | 803                       | 81,4                   | 455                  | 46,2                   |
| 2003 Abril              | 1.078.915                   | 116,3                  | 679                       | 68,9                   | 382                  | 38,8                   |
| Mayo                    | 1.097.825                   | 118,4                  | 699                       | 70,9                   | 396                  | 40,2                   |
| Junio                   | 1.083.136                   | 116,8                  | 690                       | 70,0                   | 399                  | 40,5                   |
| Julio                   | 1.117.503                   | 120,5                  | 729                       | 73,9                   | 420                  | 42,6                   |
| Agosto                  | 1.175.182                   | 126,7                  | 767                       | 77,8                   | 440                  | 44,6                   |
| Septiembre              | 1.048.796                   | 113,1                  | 680                       | 69,0                   | 404                  | 41,0                   |
| Octubre                 | 1.148.038                   | 123,8                  | 745                       | 75,6                   | 441                  | 44,8                   |
| Noviembre               | 1.152.883                   | 124,3                  | 748                       | 75,9                   | 431                  | 43,7                   |
| Diciembre               | 1.475.453                   | 159,1                  | 956                       | 97,0                   | 557                  | 56,5                   |
| 2004 Enero              | 1.144.073                   | 123,3                  | 741                       | 75,2                   | 426                  | 43,2                   |
| Febrero                 | 1.152.052                   | 124,2                  | 747                       | 75,8                   | 429                  | 43,5                   |
| Marzo                   | 1.187.885                   | 128,1                  | 769                       | 78,0                   | 450                  | 45,7                   |
| Abril                   | 1.203.930                   | 129,8                  | 772                       | 78,3                   | 450                  | 45,6                   |
| Mayo                    | 1.198.460                   | 129,2                  | 765                       | 77,6                   | 442                  | 44,8                   |
| Junio                   | 1.159.867                   | 125,0                  | 747                       | 75,8                   | 420                  | 42,6                   |
| Julio                   | 1.268.816                   | 136,8                  | 816                       | 82,8                   | 460                  | 46,6                   |
| Agosto                  | 1.240.002                   | 133,7                  | 801                       | 81,2                   | 447                  | 45,4                   |
| Septiembre              | 1.169.524                   | 126,1                  | 756                       | 76,7                   | 420                  | 42,6                   |
| Octubre                 | 1.334.557                   | 143,9                  | 888                       | 87,0                   | 477                  | 48,4                   |
| Noviembre               | 1.203.319                   | 129,7                  | 773                       | 78,4                   | 431                  | 43,7                   |
| Diciembre               | 1.699.650                   | 183,2                  | 1.092                     | 110,8                  | 609                  | 61,8                   |
| 2005 Enero              | 1.305.231                   | 140,7                  | 836                       | 84,8                   | 459                  | 46,5                   |
| Febrero                 | 1.220.409                   | 131,6                  | 782                       | 79,3                   | 425                  | 43,1                   |
| Marzo                   | 1.380.302                   | 148,8                  | 890                       | 90,3                   | 474                  | 48,0                   |
| Abril                   | 1.369.284                   | 147,6                  | 883                       | 89,6                   | 469                  | 47,6                   |
| <b>Cadenas medianas</b> |                             |                        |                           |                        |                      |                        |
| 1996                    | 2.270.246                   | 101,0                  | 606                       | 108,4                  | 591                  | 105,7                  |
| 1997                    | 2.247.131                   | 100,0                  | 559                       | 100,0                  | 559                  | 100,0                  |
| 1998                    | 2.282.263                   | 101,6                  | 535                       | 95,7                   | 526                  | 94,1                   |
| 1999                    | 2.305.429                   | 102,6                  | 463                       | 82,8                   | 472                  | 84,5                   |
| 2000                    | 2.037.359                   | 90,7                   | 373                       | 66,7                   | 390                  | 69,7                   |
| 2001                    | 1.902.651                   | 84,7                   | 315                       | 56,4                   | 332                  | 59,3                   |
| 2002                    | 2.488.113                   | 110,7                  | 428                       | 76,6                   | 294                  | 52,6                   |
| 2003                    | 2.912.913                   | 129,6                  | 497                       | 88,9                   | 286                  | 51,2                   |
| 2004                    | 3.292.512                   | 146,5                  | 528                       | 94,5                   | 300                  | 53,6                   |
| 2003 Abril              | 238.239                     | 127,2                  | 493                       | 88,2                   | 277                  | 49,6                   |
| Mayo                    | 240.166                     | 128,3                  | 499                       | 89,3                   | 283                  | 50,6                   |
| Junio                   | 231.148                     | 123,4                  | 480                       | 85,9                   | 277                  | 49,6                   |
| Julio                   | 242.534                     | 129,5                  | 500                       | 89,4                   | 288                  | 51,5                   |
| Agosto                  | 248.154                     | 132,5                  | 507                       | 90,7                   | 291                  | 52,0                   |
| Septiembre              | 230.374                     | 123,0                  | 468                       | 83,7                   | 278                  | 49,8                   |
| Octubre                 | 249.547                     | 133,3                  | 502                       | 89,8                   | 297                  | 53,2                   |
| Noviembre               | 249.167                     | 133,1                  | 500                       | 89,4                   | 288                  | 51,5                   |
| Diciembre               | 301.494                     | 161,0                  | 592                       | 105,9                  | 345                  | 61,7                   |
| 2004 Enero              | 242.975                     | 129,8                  | 476                       | 85,2                   | 274                  | 49,0                   |
| Febrero                 | 244.434                     | 130,5                  | 481                       | 86,0                   | 276                  | 49,4                   |
| Marzo                   | 263.367                     | 140,6                  | 513                       | 91,8                   | 301                  | 53,8                   |
| Abril                   | 264.356                     | 141,2                  | 515                       | 92,1                   | 300                  | 53,7                   |
| Mayo                    | 262.742                     | 140,3                  | 509                       | 91,1                   | 294                  | 52,6                   |
| Junio                   | 263.571                     | 140,8                  | 509                       | 91,1                   | 286                  | 51,2                   |
| Julio                   | 284.495                     | 151,9                  | 546                       | 97,7                   | 308                  | 55,0                   |
| Agosto                  | 276.803                     | 147,8                  | 531                       | 95,0                   | 297                  | 53,1                   |
| Septiembre              | 268.359                     | 143,3                  | 514                       | 91,9                   | 285                  | 51,0                   |
| Octubre                 | 293.228                     | 156,6                  | 558                       | 99,8                   | 310                  | 55,5                   |
| Noviembre               | 273.580                     | 146,1                  | 519                       | 92,8                   | 289                  | 51,7                   |
| Diciembre               | 354.602                     | 189,4                  | 671                       | 120,0                  | 374                  | 66,9                   |
| 2005 Enero              | 281.379                     | 150,3                  | 528                       | 94,5                   | 290                  | 51,8                   |
| Febrero                 | 272.239                     | 145,4                  | 511                       | 91,4                   | 278                  | 49,6                   |
| Marzo                   | 303.934                     | 162,3                  | 571                       | 102,1                  | 304                  | 54,4                   |
| Abril                   | 308.448                     | 164,7                  | 579                       | 103,6                  | 308                  | 55,0                   |

**Gráfico 1. Ventas por m<sup>2</sup> a precios constantes según tipo de cadena**



**Cuadro 2.** Ventas a precios corrientes y ventas por m<sup>2</sup> a precios corrientes .  
Variaciones respecto a períodos anteriores, según tipo de cadena

| Período       | Tipo de cadena    | Ventas a precios corrientes |                      | Variación %              |                                       |   |
|---------------|-------------------|-----------------------------|----------------------|--------------------------|---------------------------------------|---|
|               |                   | Monto en miles de pesos     | Índice base 1997=100 | respecto al mes anterior | respecto a igual mes del año anterior | del acumulado desde enero hasta abril del mismo año respecto a igual acumulado del año anterior |
| Abril de 2005 | Todas las cadenas | 1.677.732                   | 150,5                | -0,4                     | 14,3                                  | 12,9  |
|               | Cadenas grandes   | 1.369.284                   | 147,6                | -0,8                     | 13,7                                  | 12,5  |
|               | Cadenas medianas  | 308.448                     | 164,7                | 1,5                      | 16,7                                  | 14,9  |

| Período       | Tipo de cadena    | Ventas por m <sup>2</sup> a precios corrientes |                      | Variación %              |                                       |   |
|---------------|-------------------|--|----------------------|--------------------------|---------------------------------------|---|
|               |                   | Monto en pesos                                 | Índice base 1997=100 | respecto al mes anterior | respecto a igual mes del año anterior | del acumulado desde enero hasta abril del mismo año respecto a igual acumulado del año anterior |
| Abril de 2005 | Todas las cadenas | 805  | 92,1                 | -0,4                     | 13,7                                  | 11,4  |
|               | Cadenas grandes   | 883  | 89,6                 | -0,8                     | 14,4                                  | 12,0  |
|               | Cadenas medianas  | 579  | 103,6                | 1,4                      | 12,4                                  | 10,3  |

**Cuadro 3.** Ventas a precios corrientes por jurisdicción, según grupos de artículos  
Abril de 2005

| Grupos de artículos                            | Buenos Aires      |     |                        |     |   |     |                       |     |
|--|-------------------|-----|------------------------|-----|---|-----|-----------------------|-----|
|  | Total             |     | Ciudad de Buenos Aires |     | 24 partidos de la provincia de Buenos Aires |     | Resto de Buenos Aires |     |
|  | en miles de pesos | %   | en miles de pesos      | %   | en miles de pesos                           | %   | en miles de pesos     | %   |
| Total  | 1.677.732         | 100 | 356.362                | 100 | 464.889                                     | 100 | 205.558               | 100 |
| Alimentos y bebidas                            | 1.174.587         | 70  | 259.999                | 73  | 315.311                                     | 68  | 143.262               | 70  |
| Bebidas  | 172.388           | 10  | 40.012                 | 11  | 56.567                                      | 12  | 21.382                | 10  |
| Almacén  | 428.358           | 26  | 83.301                 | 23  | 113.919                                     | 25  | 50.507                | 25  |
| Panadería                                      | 51.335            | 3   | 14.757                 | 4   | 13.684                                      | 3   | 6.906                 | 3   |
| Lacteos  | 202.007           | 12  | 45.764                 | 13  | 54.931                                      | 12  | 26.948                | 13  |
| Carnes   | 222.760           | 13  | 46.531                 | 13  | 51.965                                      | 11  | 26.001                | 13  |
| Verdulería y frutería                          | 67.559            | 4   | 19.357                 | 5   | 15.926                                      | 3   | 8.538                 | 4   |
| Alimentos preparados y rotisería               | 30.180            | 2   | 10.277                 | 3   | 8.319                                       | 2   | 2.980                 | 1   |
| Artículos de limpieza y perfumería             | 260.158           | 16  | 51.142                 | 14  | 74.766                                      | 16  | 32.536                | 16  |
| Indumentaria, calzado y textiles para el hogar | 43.612            | 3   | 6.885                  | 2   | 11.313                                      | 2   | 5.678                 | 3   |
| Electrónicos y artículos para el hogar         | 90.274            | 5   | 18.323                 | 5   | 31.597                                      | 7   | 10.439                | 5   |
| Otros  | 109.101           | 6   | 20.013                 | 6   | 31.902                                      | 7   | 13.643                | 7   |

**Cuadro 3. (continuación)**

| Grupos de artículos                            | Córdoba           |     | Chubut            |     | Entre Ríos        |     |
|--|-------------------|-----|-------------------|-----|-------------------|-----|
|  | en miles de pesos | %   | en miles de pesos | %   | en miles de pesos | %   |
| Total  | 116.815           | 100 | 42.888            | 100 | 22.864            | 100 |
| Alimentos y bebidas                            | 78.525            | 67  | 31.441            | 73  | 14.714            | 64  |
| Bebidas  | 10.293            | 9   | 3.949             | 9   | 2.019             | 9   |
| Almacén  | 30.584            | 26  | 11.846            | 28  | 5.669             | 25  |
| Panadería                                      | 2.054             | 2   | 1.237             | 3   | 812               | 4   |
| Lacteos  | 13.345            | 11  | 5.801             | 14  | 2.373             | 10  |
| Carnes   | 17.230            | 15  | 5.804             | 14  | 2.483             | 11  |
| Verdulería y frutería                          | 3.500             | 3   | 2.143             | 5   | 954               | 4   |
| Alimentos preparados y rotisería               | 1.519             | 1   | 661               | 2   | 404               | 2   |
| Artículos de limpieza y perfumería             | 16.045            | 14  | 7.231             | 17  | 3.502             | 15  |
| Indumentaria, calzado y textiles para el hogar | 3.515             | 3   | 1.562             | 4   | 894               | 4   |
| Electrónicos y artículos para el hogar         | 9.195             | 8   | 725               | 2   | 1.296             | 6   |
| Otros  | 9.535             | 8   | 1.929             | 4   | 2.458             | 11  |

**Cuadro 3. (continuación)**

| Grupos de artículos                            | Mendoza           |     | Neuquén           |     |
|--|-------------------|-----|-------------------|-----|
|  | en miles de pesos | %   | en miles de pesos | %   |
| Total  | 115.193           | 100 | 45.832            | 100 |
| Alimentos y bebidas                            | 82.655            | 72  | 31.492            | 69  |
| Bebidas  | 6.942             | 6   | 4.279             | 9   |
| Almacén  | 37.554            | 33  | 12.208            | 27  |
| Panadería                                      | 2.445             | 2   | 1.114             | 2   |
| Lacteos  | 11.856            | 10  | 4.865             | 11  |
| Carnes   | 20.347            | 18  | 6.140             | 13  |
| Verdulería y frutería                          | 2.405             | 2   | 1.863             | 4   |
| Alimentos preparados y rotisería               | 1.106             | 1   | 1.023             | 2   |
| Artículos de limpieza y perfumería             | 19.083            | 17  | 7.124             | 16  |
| Indumentaria, calzado y textiles para el hogar | 2.729             | 2   | 2.157             | 5   |
| Electrónicos y artículos para el hogar         | 4.086             | 4   | 1.042             | 2   |
| Otros  | 6.640             | 6   | 4.017             | 9   |

**Cuadro 3. (continuación)**

| Grupos de artículos                            | Salta             |     | Tucumán           |     | Santa Fe          |     |
|--|-------------------|-----|-------------------|-----|-------------------|-----|
|  | en miles de pesos | %   | en miles de pesos | %   | en miles de pesos | %   |
| Total  | 16.837            | 100 | 88.085            | 100 | 27.844            | 100 |
| Alimentos y bebidas                            | 11.579            | 69  | 60.004            | 68  | 18.826            | 68  |
| Bebidas  | 1.001             | 6   | 8.764             | 10  | 2.406             | 9   |
| Almacén  | 3.481             | 21  | 23.710            | 27  | 6.183             | 22  |
| Panadería                                      | 427               | 3   | 2.810             | 3   | 553               | 2   |
| Lacteos  | 2.111             | 13  | 8.972             | 10  | 3.627             | 13  |
| Carnes   | 4.060             | 24  | 10.015            | 11  | 5.118             | 18  |
| Verdulería y frutería                          | 332               | 2   | 4.299             | 5   | 727               | 3   |
| Alimentos preparados y rotisería               | 167               | 1   | 1.434             | 2   | 212               | 1   |
| Artículos de limpieza y perfumería             | 3.017             | 18  | 12.472            | 14  | 4.728             | 17  |
| Indumentaria, calzado y textiles para el hogar | 306               | 2   | 2.976             | 3   | 671               | 2   |
| Electrónicos y artículos para el hogar         | 903               | 5   | 4.999             | 6   | 1.574             | 6   |
| Otros  | 1.032             | 6   | 7.634             | 9   | 2.045             | 7   |

**Cuadro 3. (conclusión)**

| Grupos de artículos                            | Otras provincias del norte <sup>1</sup> |     | Otras provincias del centro y del oeste <sup>2</sup> |     | Otras provincias del sur <sup>3</sup> |     |
|--|---|-----|--|-----|---------------------------------------|-----|
|  | en miles de pesos                       | %   | en miles de pesos                                    | %   | en miles de pesos                     | %   |
| Total  | 48.727                                  | 100 | 38.280   | 100 | 87.558                                | 100 |
| Alimentos y bebidas                            | 35.624                                  | 73  | 27.531   | 72  | 63.624                                | 73  |
| Bebidas  | 3.849                                   | 8   | 2.307  | 6   | 8.618                                 | 10  |
| Almacén  | 13.656                                  | 28  | 11.905   | 31  | 23.835                                | 27  |
| Panadería                                      | 1.599                                   | 3   | 818  | 2   | 2.119                                 | 2   |
| Lacteos  | 5.793                                   | 12  | 4.295  | 11  | 11.326                                | 13  |
| Carnes   | 8.329                                   | 17  | 6.829  | 18  | 11.908                                | 14  |
| Verdulería y frutería                          | 1.651                                   | 3   | 1.055  | 3   | 4.809                                 | 5   |
| Alimentos preparados y rotisería               | 747                                     | 2   | 322  | 1   | 1.009                                 | 1   |
| Artículos de limpieza y perfumería             | 6.982                                   | 14  | 7.014  | 18  | 14.516                                | 17  |
| Indumentaria, calzado y textiles para el hogar | 920                                     | 2   | 536  | 1   | 3.470                                 | 4   |
| Electrónicos y artículos para el hogar         | 2.267                                   | 5   | 1.524  | 4   | 2.304                                 | 3   |
| Otros  | 2.934                                   | 6   | 1.675  | 4   | 3.644                                 | 4   |

<sup>1</sup>Comprende las provincias de Corrientes, Chaco, Formosa, Jujuy, Misiones y Santiago del Estero.

<sup>2</sup>Comprende las provincias de Catamarca, La Rioja, San Juan y San Luis.

<sup>3</sup>Comprende las provincias de La Pampa, Rio Negro, Santa Cruz y Tierra del Fuego.

**Cuadro 4. Ventas a precios corrientes por grupos de artículos, según jurisdicción**

| Período  | Grupos de artículos |         |         |           |         |                   |                       |                                  |                                    |  | Otros   |  |
|--|---------------------|---------|---------|-----------|---------|-------------------|-----------------------|----------------------------------|------------------------------------|--|---------|--|
|  | Total               | Bebidas | Almacén | Panadería | Lácteos | Carnes            | Verdulería y frutería | Alimentos preparados y rotisería | Artículos de limpieza y perfumería | Indumentaria, calzado y textiles para el hogar |         | Electrónicos y artículos para el hogar |
| <b>Total</b>                                       |                     |         |         |           |         | en miles de pesos |                       |                                  |                                    |  |         |  |
| 2004 Noviembre                                     | 1.476.899           | 167.601 | 373.427 | 46.042    | 178.691 | 182.286           | 67.744                | 26.370                           | 223.136                            | 36.225   | 77.043  | 98.334                                 |
| Diciembre  | 2.054.252           | 333.758 | 485.251 | 62.049    | 198.389 | 242.727           | 79.971                | 35.014                           | 275.175                            | 57.408   | 118.210 | 166.300                                |
| 2005 Enero   | 1.586.610           | 182.911 | 368.272 | 47.736    | 178.502 | 192.781           | 69.503                | 28.599                           | 254.161                            | 43.708   | 96.612  | 123.825                                |
| Febrero  | 1.492.648           | 165.277 | 358.758 | 46.030    | 176.611 | 189.605           | 65.784                | 27.302                           | 234.808                            | 40.842   | 69.100  | 118.531                                |
| Marzo  | 1.684.236           | 173.343 | 448.705 | 50.726    | 197.610 | 216.486           | 70.002                | 30.154                           | 253.995                            | 41.439   | 77.751  | 124.025                                |
| Abril  | 1.677.732           | 172.388 | 428.358 | 51.335    | 202.007 | 222.760           | 67.559                | 30.180                           | 260.158                            | 43.612   | 90.274  | 109.101                                |
| <b>Ciudad de Buenos Aires</b>                      |                     |         |         |           |         |                   |                       |                                  |                                    |  |         |  |
| 2004 Noviembre                                     | 316.505             | 38.864  | 71.901  | 13.355    | 40.078  | 38.218            | 18.903                | 9.294                            | 45.186                             | 6.570  | 16.449  | 17.687                                 |
| Diciembre  | 403.299             | 66.968  | 87.599  | 16.860    | 40.806  | 46.479            | 20.527                | 11.536                           | 52.054                             | 9.812  | 22.958  | 27.700                                 |
| 2005 Enero   | 292.080             | 36.004  | 61.665  | 11.640    | 34.626  | 33.979            | 17.104                | 8.687                            | 45.284                             | 6.759  | 18.189  | 18.143                                 |
| Febrero  | 289.975             | 34.658  | 63.666  | 11.868    | 36.964  | 36.259            | 17.179                | 8.592                            | 43.419                             | 5.850  | 13.073  | 18.447                                 |
| Marzo  | 350.188             | 39.841  | 85.685  | 14.031    | 43.642  | 43.954            | 19.386                | 10.173                           | 49.629                             | 6.335  | 15.657  | 21.855                                 |
| Abril  | 356.362             | 40.012  | 83.301  | 14.757    | 45.764  | 46.531            | 19.357                | 10.277                           | 51.142                             | 6.885  | 18.323  | 20.013                                 |
| <b>24 partidos de la Provincia de Buenos Aires</b> |                     |         |         |           |         |                   |                       |                                  |                                    |  |         |  |
| 2004 Noviembre                                     | 407.960             | 54.726  | 98.689  | 12.140    | 48.781  | 42.215            | 15.813                | 7.288                            | 61.766                             | 10.666   | 26.700  | 29.176                                 |
| Diciembre  | 590.921             | 112.492 | 129.868 | 16.963    | 54.142  | 59.812            | 19.616                | 10.015                           | 77.839                             | 17.363   | 41.888  | 50.923                                 |
| 2005 Enero   | 430.422             | 54.626  | 93.305  | 12.257    | 47.009  | 43.917            | 16.463                | 7.973                            | 70.968                             | 12.854   | 35.212  | 35.838                                 |
| Febrero  | 403.170             | 50.518  | 92.570  | 11.738    | 47.929  | 43.828            | 15.697                | 7.526                            | 64.151                             | 10.776   | 23.214  | 35.223                                 |
| Marzo  | 463.786             | 54.691  | 118.972 | 13.355    | 53.721  | 52.226            | 16.794                | 8.258                            | 70.088                             | 11.064   | 26.734  | 37.883                                 |
| Abril  | 464.889             | 56.567  | 113.919 | 13.684    | 54.931  | 51.965            | 15.926                | 8.319                            | 74.766                             | 11.313   | 31.597  | 31.902                                 |
| <b>Resto de Buenos Aires</b>                       |                     |         |         |           |         |                   |                       |                                  |                                    |  |         |  |
| 2004 Noviembre                                     | 181.351             | 20.360  | 46.262  | 6.321     | 23.358  | 20.209            | 8.770                 | 2.645                            | 28.097                             | 4.823  | 8.130   | 12.376                                 |
| Diciembre  | 282.433             | 43.244  | 63.276  | 8.604     | 25.995  | 28.273            | 10.546                | 3.694                            | 36.071                             | 7.931  | 13.073  | 21.726                                 |
| 2005 Enero   | 233.434             | 29.496  | 54.187  | 8.568     | 27.992  | 26.433            | 10.751                | 3.546                            | 37.175                             | 6.508  | 11.114  | 17.664                                 |
| Febrero  | 206.591             | 24.343  | 48.986  | 7.402     | 26.032  | 24.167            | 9.697                 | 3.209                            | 32.442                             | 5.969  | 8.085   | 16.259                                 |
| Marzo  | 214.296             | 22.693  | 56.089  | 7.210     | 26.325  | 25.795            | 9.332                 | 3.226                            | 32.671                             | 5.837  | 8.918   | 16.200                                 |
| Abril  | 205.558             | 21.382  | 50.507  | 6.906     | 26.948  | 26.001            | 8.538                 | 2.980                            | 32.536                             | 5.678  | 10.439  | 13.643                                 |
| <b>Córdoba</b>                                     |                     |         |         |           |         |                   |                       |                                  |                                    |  |         |  |
| 2004 Noviembre                                     | 106.415             | 11.224  | 28.047  | 1.778     | 12.774  | 14.537            | 3.605                 | 1.106                            | 14.885                             | 2.604  | 7.135   | 8.720                                  |
| Diciembre  | 146.184             | 22.424  | 35.185  | 2.303     | 14.054  | 17.825            | 4.325                 | 1.468                            | 18.095                             | 3.989  | 10.798  | 15.718                                 |
| 2005 Enero   | 121.175             | 14.023  | 27.884  | 2.080     | 12.911  | 16.037            | 4.061                 | 1.403                            | 17.468                             | 3.162  | 9.787   | 12.359                                 |
| Febrero  | 107.867             | 11.201  | 25.237  | 1.873     | 12.428  | 15.139            | 3.686                 | 1.297                            | 15.776                             | 3.337  | 7.282   | 10.611                                 |
| Marzo  | 116.141             | 10.831  | 30.738  | 1.936     | 13.404  | 16.357            | 3.794                 | 1.306                            | 16.273                             | 3.033  | 8.416   | 10.053                                 |
| Abril  | 116.815             | 10.293  | 30.584  | 2.054     | 13.345  | 17.230            | 3.500                 | 1.519                            | 16.045                             | 3.515  | 9.195   | 9.535                                  |
| <b>Chubut</b>                                      |                     |         |         |           |         |                   |                       |                                  |                                    |  |         |  |
| 2004 Noviembre                                     | 37.390              | 3.710   | 10.396  | 1.170     | 5.146   | 4.883             | 2.307                 | 543                              | 6.070                              | 1.027  | 603     | 1.535                                  |
| Diciembre  | 49.281              | 7.427   | 13.247  | 1.487     | 5.615   | 6.333             | 2.618                 | 726                              | 7.233                              | 1.538  | 774     | 2.283                                  |
| 2005 Enero   | 41.356              | 4.467   | 10.931  | 1.277     | 5.361   | 5.168             | 2.357                 | 622                              | 7.234                              | 1.392  | 546     | 2.001                                  |
| Febrero  | 38.305              | 4.011   | 10.094  | 1.174     | 5.034   | 4.922             | 2.102                 | 628                              | 6.568                              | 1.223  | 495     | 2.054                                  |
| Marzo  | 41.854              | 3.954   | 12.101  | 1.100     | 5.572   | 5.156             | 2.105                 | 657                              | 7.050                              | 1.501  | 578     | 2.080                                  |
| Abril  | 42.888              | 3.949   | 11.846  | 1.237     | 5.801   | 5.804             | 2.143                 | 661                              | 7.231                              | 1.562  | 725     | 1.929                                  |

**Cuadro 4. (continuación)**

| Período           | Grupos de artículos |        |        |       |        |        |       |       |        |       |       | Total  | Bebidas | Almacén | Panadería | Lácteos | Carnes | Verdulería y frutería | Alimentos preparados y rotisería | Artículos de limpieza y perfumería | Indumentaria, calzado y textiles para el hogar | Electrónicos y artículos para el hogar | Otros  |  |
|-------------------|---------------------|--------|--------|-------|--------|--------|-------|-------|--------|-------|-------|--------|---------|---------|-----------|---------|--------|-----------------------|----------------------------------|------------------------------------|--|--|--------|--|
|                   | en miles de pesos   |        |        |       |        |        |       |       |        |       |       |        |         |         |           |         |        |                       |                                  |                                    |  |  |        |  |
| <b>Entre Ríos</b> | 20.475              | 2.029  | 4.811  | 739   | 2.094  | 2.104  | 962   | 368   | 3.096  | 679   | 1.225 | 2.368  | 204     | 4.811   | 739       | 2.094   | 2.104  | 962                   | 368                              | 3.096                              | 679  | 1.225                                  | 2.368  |  |
| 2004 Noviembre    | 30.689              | 4.892  | 6.504  | 1.161 | 2.468  | 2.826  | 1.258 | 536   | 3.947  | 1.025 | 2.025 | 4.047  | 1.161   | 6.504   | 1.161     | 2.468   | 2.826  | 1.258                 | 536                              | 3.947                              | 1.025  | 2.025                                  | 4.047  |  |
| Diciembre         | 23.092              | 2.564  | 5.031  | 676   | 2.234  | 2.403  | 1.058 | 397   | 3.552  | 754   | 1.498 | 2.925  | 676     | 5.031   | 676       | 2.234   | 2.403  | 1.058                 | 397                              | 3.552                              | 754  | 1.498                                  | 2.925  |  |
| 2005 Enero        | 21.374              | 2.137  | 4.758  | 756   | 2.186  | 2.383  | 1.007 | 358   | 3.212  | 745   | 980   | 2.852  | 756     | 4.758   | 756       | 2.186   | 2.383  | 1.007                 | 358                              | 3.212                              | 745  | 980                                    | 2.852  |  |
| Febrero           | 23.146              | 2.132  | 5.971  | 814   | 2.390  | 2.401  | 1.062 | 399   | 3.472  | 785   | 1.065 | 2.655  | 814     | 5.971   | 814       | 2.390   | 2.401  | 1.062                 | 399                              | 3.472                              | 785  | 1.065                                  | 2.655  |  |
| Marzo             | 22.864              | 2.019  | 5.669  | 812   | 2.373  | 2.483  | 954   | 404   | 3.502  | 894   | 1.296 | 2.458  | 812     | 5.669   | 812       | 2.373   | 2.483  | 954                   | 404                              | 3.502                              | 894  | 1.296                                  | 2.458  |  |
| Abril             |                     |        |        |       |        |        |       |       |        |       |       |        |         |         |           |         |        |                       |                                  |                                    |  |  |        |  |
| <b>Mendoza</b>    | 98.721              | 6.872  | 31.089 | 2.149 | 10.242 | 16.824 | 2.628 | 883   | 16.592 | 2.252 | 3.277 | 5.913  | 2.149   | 31.089  | 2.149     | 10.242  | 16.824 | 2.628                 | 883                              | 16.592                             | 2.252  | 3.277                                  | 5.913  |  |
| 2004 Noviembre    | 137.161             | 14.670 | 41.804 | 3.202 | 11.932 | 21.919 | 2.925 | 1.291 | 21.378 | 3.354 | 4.915 | 9.771  | 3.202   | 41.804  | 3.202     | 11.932  | 21.919 | 2.925                 | 1.291                            | 21.378                             | 3.354  | 4.915                                  | 9.771  |  |
| Diciembre         | 106.794             | 8.226  | 31.660 | 2.306 | 10.214 | 17.495 | 2.369 | 1.187 | 18.874 | 2.641 | 3.639 | 8.183  | 2.306   | 31.660  | 2.306     | 10.214  | 17.495 | 2.369                 | 1.187                            | 18.874                             | 2.641  | 3.639                                  | 8.183  |  |
| 2005 Enero        | 102.677             | 7.398  | 31.734 | 2.477 | 10.300 | 17.374 | 2.189 | 1.006 | 18.035 | 2.469 | 2.916 | 6.779  | 2.477   | 31.734  | 2.477     | 10.300  | 17.374 | 2.189                 | 1.006                            | 18.035                             | 2.469  | 2.916                                  | 6.779  |  |
| Febrero           | 116.202             | 7.332  | 38.732 | 2.802 | 11.644 | 19.925 | 2.470 | 1.088 | 19.157 | 2.595 | 3.043 | 7.414  | 2.802   | 38.732  | 2.802     | 11.644  | 19.925 | 2.470                 | 1.088                            | 19.157                             | 2.595  | 3.043                                  | 7.414  |  |
| Marzo             | 115.193             | 6.942  | 37.554 | 2.445 | 11.856 | 20.347 | 2.405 | 1.106 | 19.083 | 2.729 | 4.086 | 6.640  | 2.445   | 37.554  | 2.445     | 11.856  | 20.347 | 2.405                 | 1.106                            | 19.083                             | 2.729  | 4.086                                  | 6.640  |  |
| Abril             |                     |        |        |       |        |        |       |       |        |       |       |        |         |         |           |         |        |                       |                                  |                                    |  |  |        |  |
| <b>Neuquén</b>    | 40.285              | 4.036  | 10.607 | 1.033 | 4.207  | 5.166  | 2.176 | 896   | 6.085  | 1.562 | 832   | 3.685  | 1.033   | 10.607  | 1.033     | 4.207   | 5.166  | 2.176                 | 896                              | 6.085                              | 1.562  | 832                                    | 3.685  |  |
| 2004 Noviembre    | 55.156              | 8.216  | 13.822 | 1.428 | 4.526  | 6.157  | 2.456 | 1.163 | 7.593  | 2.509 | 1.313 | 5.973  | 1.428   | 13.822  | 1.428     | 4.526   | 6.157  | 2.456                 | 1.163                            | 7.593                              | 2.509  | 1.313                                  | 5.973  |  |
| Diciembre         | 45.302              | 4.922  | 11.005 | 1.161 | 4.526  | 5.555  | 2.177 | 1.018 | 7.201  | 1.948 | 1.032 | 4.757  | 1.161   | 11.005  | 1.161     | 4.526   | 5.555  | 2.177                 | 1.018                            | 7.201                              | 1.948  | 1.032                                  | 4.757  |  |
| 2005 Enero        | 43.752              | 4.665  | 10.545 | 1.051 | 4.411  | 5.401  | 1.911 | 1.020 | 6.832  | 1.866 | 887   | 5.163  | 1.051   | 10.545  | 1.051     | 4.411   | 5.401  | 1.911                 | 1.020                            | 6.832                              | 1.866  | 887                                    | 5.163  |  |
| Febrero           | 47.150              | 4.379  | 12.642 | 1.136 | 4.796  | 6.035  | 1.892 | 1.041 | 7.245  | 2.075 | 947   | 4.962  | 1.136   | 12.642  | 1.136     | 4.796   | 6.035  | 1.892                 | 1.041                            | 7.245                              | 2.075  | 947                                    | 4.962  |  |
| Marzo             | 45.832              | 4.279  | 12.208 | 1.114 | 4.865  | 6.140  | 1.863 | 1.023 | 7.124  | 2.157 | 1.042 | 4.017  | 1.114   | 12.208  | 1.114     | 4.865   | 6.140  | 1.863                 | 1.023                            | 7.124                              | 2.157  | 1.042                                  | 4.017  |  |
| Abril             |                     |        |        |       |        |        |       |       |        |       |       |        |         |         |           |         |        |                       |                                  |                                    |  |  |        |  |
| <b>Salta</b>      | 14.780              | 1.048  | 2.939  | 371   | 1.992  | 3.286  | 345   | 151   | 2.763  | 202   | 688   | 995    | 371     | 2.939   | 371       | 1.992   | 3.286  | 345                   | 151                              | 2.763                              | 202  | 688                                    | 995    |  |
| 2004 Noviembre    | 22.162              | 2.651  | 4.293  | 456   | 2.644  | 4.819  | 417   | 276   | 3.410  | 349   | 1.109 | 1.738  | 456     | 4.293   | 456       | 2.644   | 4.819  | 417                   | 276                              | 3.410                              | 349  | 1.109                                  | 1.738  |  |
| Diciembre         | 17.284              | 1.254  | 3.574  | 378   | 1.909  | 3.687  | 327   | 200   | 3.125  | 246   | 1.164 | 1.420  | 378     | 3.574   | 378       | 1.909   | 3.687  | 327                   | 200                              | 3.125                              | 246  | 1.164                                  | 1.420  |  |
| 2005 Enero        | 15.551              | 995    | 2.943  | 366   | 1.654  | 3.509  | 303   | 170   | 2.930  | 470   | 977   | 1.234  | 366     | 2.943   | 366       | 1.654   | 3.509  | 303                   | 170                              | 2.930                              | 470  | 977                                    | 1.234  |  |
| Febrero           | 16.764              | 1.019  | 3.716  | 398   | 2.027  | 3.674  | 342   | 169   | 3.151  | 324   | 798   | 1.146  | 398     | 3.716   | 398       | 2.027   | 3.674  | 342                   | 169                              | 3.151                              | 324  | 798                                    | 1.146  |  |
| Marzo             | 16.837              | 1.001  | 3.481  | 427   | 2.111  | 4.060  | 332   | 167   | 3.017  | 306   | 1.032 | 1.032  | 427     | 3.481   | 427       | 2.111   | 4.060  | 332                   | 167                              | 3.017                              | 306  | 1.032                                  | 1.032  |  |
| Abril             |                     |        |        |       |        |        |       |       |        |       |       |        |         |         |           |         |        |                       |                                  |                                    |  |  |        |  |
| <b>Santa Fe</b>   | 77.769              | 9.036  | 21.219 | 2.345 | 7.632  | 8.296  | 3.964 | 1.170 | 10.168 | 2.346 | 4.646 | 6.947  | 2.345   | 21.219  | 2.345     | 7.632   | 8.296  | 3.964                 | 1.170                            | 10.168                             | 2.346  | 4.646                                  | 6.947  |  |
| 2004 Noviembre    | 110.360             | 16.892 | 27.258 | 3.409 | 8.827  | 11.120 | 4.945 | 1.621 | 12.938 | 3.664 | 8.202 | 11.484 | 3.409   | 27.258  | 3.409     | 8.827   | 11.120 | 4.945                 | 1.621                            | 12.938                             | 3.664  | 8.202                                  | 11.484 |  |
| Diciembre         | 81.833              | 8.691  | 20.452 | 2.438 | 7.512  | 8.816  | 4.071 | 1.292 | 11.412 | 2.975 | 5.911 | 8.263  | 2.438   | 20.452  | 2.438     | 7.512   | 8.816  | 4.071                 | 1.292                            | 11.412                             | 2.975  | 5.911                                  | 8.263  |  |
| 2005 Enero        | 77.292              | 7.866  | 19.975 | 2.465 | 7.737  | 8.487  | 3.918 | 1.267 | 10.808 | 2.660 | 3.986 | 8.127  | 2.465   | 19.975  | 2.465     | 7.737   | 8.487  | 3.918                 | 1.267                            | 10.808                             | 2.660  | 3.986                                  | 8.127  |  |
| Febrero           | 87.013              | 8.796  | 23.941 | 2.742 | 8.780  | 9.982  | 4.301 | 1.437 | 11.919 | 2.665 | 4.298 | 8.152  | 2.742   | 23.941  | 2.742     | 8.780   | 9.982  | 4.301                 | 1.437                            | 11.919                             | 2.665  | 4.298                                  | 8.152  |  |
| Marzo             | 88.085              | 8.764  | 23.710 | 2.810 | 8.972  | 10.015 | 4.299 | 1.434 | 12.472 | 2.976 | 4.999 | 7.634  | 2.810   | 23.710  | 2.810     | 8.972   | 10.015 | 4.299                 | 1.434                            | 12.472                             | 2.976  | 4.999                                  | 7.634  |  |
| Abril             |                     |        |        |       |        |        |       |       |        |       |       |        |         |         |           |         |        |                       |                                  |                                    |  |  |        |  |
| <b>Tucumán</b>    | 23.801              | 1.950  | 4.905  | 474   | 3.543  | 4.167  | 687   | 209   | 4.000  | 360   | 1.780 | 1.726  | 474     | 4.905   | 474       | 3.543   | 4.167  | 687                   | 209                              | 4.000                              | 360  | 1.780                                  | 1.726  |  |
| 2004 Noviembre    | 37.315              | 5.095  | 7.544  | 616   | 5.243  | 6.293  | 1.028 | 258   | 4.905  | 698   | 2.531 | 3.104  | 616     | 7.544   | 616       | 5.243   | 6.293  | 1.028                 | 258                              | 4.905                              | 698  | 2.531                                  | 3.104  |  |
| Diciembre         | 26.359              | 2.219  | 4.898  | 463   | 3.658  | 4.493  | 735   | 221   | 4.367  | 456   | 2.411 | 2.438  | 463     | 4.898   | 463       | 3.658   | 4.493  | 735                   | 221                              | 4.367                              | 456  | 2.411                                  | 2.438  |  |
| 2005 Enero        | 25.690              | 2.119  | 5.319  | 474   | 2.828  | 4.464  | 708   | 210   | 4.557  | 862   | 1.934 | 2.215  | 474     | 5.319   | 474       | 2.828   | 4.464  | 708                   | 210                              | 4.557                              | 862  | 1.934                                  | 2.215  |  |
| Febrero           | 28.605              | 2.335  | 6.770  | 545   | 3.491  | 4.772  | 769   | 216   | 4.830  | 659   | 1.917 | 2.301  | 545     | 6.770   | 545       | 3.491   | 4.772  | 769                   | 216                              | 4.830                              | 659  | 1.917                                  | 2.301  |  |
| Marzo             | 27.844              | 2.406  | 6.183  | 553   | 3.627  | 5.118  | 727   | 212   | 4.728  | 671   | 1.574 | 2.045  | 553     | 6.183   | 553       | 3.627   | 5.118  | 727                   | 212                              | 4.728                              | 671  | 1.574                                  | 2.045  |  |
| Abril             |                     |        |        |       |        |        |       |       |        |       |       |        |         |         |           |         |        |                       |                                  |                                    |  |  |        |  |

**Cuadro 4. (conclusión)**

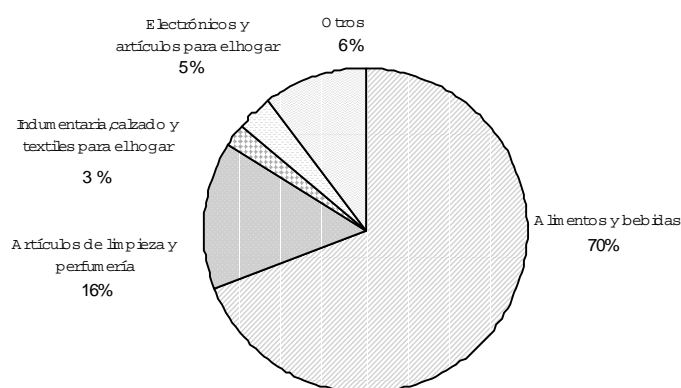
| Periodo  | Total  | Grupos de artículos |         |           |         |        |                       |                                  |                                    |  |  |       |
|--|--------|---------------------|---------|-----------|---------|--------|-----------------------|----------------------------------|------------------------------------|--|--|-------|
|  |        | Bebidas             | Almacén | Panadería | Lácteos | Carnes | Verdulería y frutería | Alimentos preparados y rotisería | Artículos de limpieza y perfumería | Indumentaria, calzado y textiles para el hogar | Electrónicos y artículos para el hogar | Otros |
| <b>Otras provincias del Norte<sup>1</sup></b>              |        |                     |         |           |         |        |                       |                                  |                                    |  |  |       |
| 2004 Noviembre   | 44.512 | 3.667               | 12.751  | 1.403     | 5.223   | 7.199  | 1.523                 | 685                              | 5.986                              | 524  | 2.589                                  | 2.962 |
| Diciembre  | 65.505 | 8.533               | 16.746  | 1.952     | 7.177   | 11.130 | 2.270                 | 953                              | 7.462                              | 897  | 3.640                                  | 4.745 |
| 2005 Enero   | 48.613 | 4.199               | 12.621  | 1.492     | 6.020   | 7.989  | 1.737                 | 734                              | 6.567                              | 611  | 2.971                                  | 3.672 |
| Febrero  | 45.724 | 3.880               | 11.787  | 1.634     | 5.297   | 7.643  | 1.620                 | 724                              | 6.255                              | 1.035  | 2.479                                  | 3.370 |
| Marzo  | 52.364 | 4.199               | 15.057  | 1.724     | 6.445   | 8.656  | 1.824                 | 797                              | 7.206                              | 834  | 2.308                                  | 3.314 |
| Abril  | 48.727 | 3.849               | 13.656  | 1.599     | 5.793   | 8.329  | 1.651                 | 747                              | 6.982                              | 920  | 2.267                                  | 2.934 |
| <b>Otras provincias del Centro y del Oeste<sup>2</sup></b> |        |                     |         |           |         |        |                       |                                  |                                    |  |  |       |
| 2004 Noviembre   | 32.430 | 2.187               | 9.382   | 734       | 3.903   | 5.527  | 1.048                 | 260                              | 6.307                              | 358  | 1.325                                  | 1.399 |
| Diciembre  | 45.978 | 5.044               | 12.761  | 1.086     | 4.710   | 7.466  | 1.355                 | 395                              | 7.908                              | 530  | 2.344                                  | 2.379 |
| 2005 Enero   | 36.454 | 2.714               | 9.584   | 781       | 4.196   | 6.233  | 1.116                 | 327                              | 7.071                              | 467  | 1.766                                  | 2.199 |
| Febrero  | 34.709 | 2.376               | 10.673  | 719       | 3.664   | 5.714  | 1.012                 | 307                              | 6.608                              | 495  | 1.474                                  | 1.667 |
| Marzo  | 39.088 | 2.370               | 13.069  | 806       | 4.240   | 6.329  | 1.108                 | 339                              | 7.111                              | 517  | 1.315                                  | 1.884 |
| Abril  | 38.280 | 2.307               | 11.905  | 818       | 4.295   | 6.829  | 1.055                 | 322                              | 7.014                              | 536  | 1.524                                  | 1.675 |
| <b>Otras provincias del Sur<sup>3</sup></b>                |        |                     |         |           |         |        |                       |                                  |                                    |  |  |       |
| 2004 Noviembre   | 74.505 | 7.892               | 20.429  | 2.030     | 9.718   | 9.655  | 5.013                 | 872                              | 12.135                             | 2.252  | 1.664                                  | 2.845 |
| Diciembre  | 97.808 | 15.210              | 25.344  | 2.522     | 10.250  | 12.275 | 5.685                 | 1.082                            | 14.342                             | 3.749  | 2.640                                  | 4.709 |
| 2005 Enero   | 82.412 | 9.506               | 21.475  | 2.219     | 10.334  | 10.576 | 5.177                 | 992                              | 13.863                             | 2.935  | 1.372                                  | 3.963 |
| Febrero  | 79.971 | 9.110               | 20.471  | 2.033     | 10.147  | 10.315 | 4.755                 | 992                              | 13.215                             | 3.085  | 1.318                                  | 4.530 |
| Marzo  | 87.639 | 8.771               | 25.222  | 2.127     | 11.133  | 11.224 | 4.823                 | 1.048                            | 14.193                             | 3.215  | 1.757                                  | 4.126 |
| Abril  | 87.558 | 8.618               | 23.835  | 2.119     | 11.326  | 11.908 | 4.809                 | 1.009                            | 14.516                             | 3.470  | 2.304                                  | 3.644 |

<sup>1</sup>Comprende las provincias de Corrientes, Chaco, Formosa, Jujuy, Misiones y Santiago del Estero

<sup>2</sup>Comprende las provincias de Catamarca, La Rioja, San Juan y San Luis

<sup>3</sup>Comprende las provincias de La Pampa, Rio Negro, Santa Cruz y Tierra del Fuego

**Gráfico 2.** Composición porcentual de las ventas a precios corrientes, por grupos de artículos.  
Todas las cadenas. Abril de 2005



**Cuadro 5.** Ventas, ventas por boca, ventas por metro cuadrado y ventas por operación a precios corrientes, según jurisdicción

| Período  | Ventas totales en miles de pesos | Número de bocas | Ventas por boca en miles de pesos | Superficie del área de ventas en m <sup>2</sup> | Ventas por m <sup>2</sup> en pesos | Número de operaciones | Ventas por operación en pesos |
|--|----------------------------------|-----------------|-----------------------------------|---|------------------------------------|-----------------------|-------------------------------|
| <b>Total</b>                                       |                                  |                 |                                   |   |                                    |                       |                               |
| 2004 Noviembre                                     | 1.476.899                        | 1.414           | 1.044                             | 2.083.151                                       | 709                                | 58.429.549            | 25,3                          |
| Diciembre  | 2.054.252                        | 1.419           | 1.448                             | 2.084.749                                       | 985                                | 67.091.654            | 30,6                          |
| 2005 Enero   | 1.586.610                        | 1.429           | 1.110                             | 2.093.887                                       | 758                                | 58.976.398            | 26,9                          |
| Febrero  | 1.492.648                        | 1.429           | 1.045                             | 2.093.887                                       | 713                                | 56.001.967            | 26,7                          |
| Marzo  | 1.684.236                        | 1.428           | 1.179                             | 2.083.213                                       | 808                                | 61.581.796            | 27,3                          |
| Abril  | 1.677.732                        | 1.428           | 1.175                             | 2.083.213                                       | 805                                | 60.263.397            | 27,8                          |
| <b>Ciudad de Buenos Aires</b>                      |                                  |                 |                                   |   |                                    |                       |                               |
| 2004 Noviembre                                     | 316.505                          | 342             | 925                               | 350.647   | 903                                | 12.811.588            | 24,7                          |
| Diciembre  | 403.299                          | 343             | 1.176                             | 351.265   | 1.148                              | 14.370.028            | 28,1                          |
| 2005 Enero   | 292.080                          | 345             | 847                               | 351.390   | 831                                | 12.196.229            | 23,9                          |
| Febrero  | 289.975                          | 345             | 841                               | 351.390   | 825                                | 11.864.861            | 24,4                          |
| Marzo  | 350.188                          | 345             | 1.015                             | 351.390   | 997                                | 13.424.387            | 26,1                          |
| Abril  | 356.362                          | 345             | 1.033                             | 351.390   | 1.014                              | 13.190.815            | 27,0                          |
| <b>24 partidos de la provincia de Buenos Aires</b> |                                  |                 |                                   |   |                                    |                       |                               |
| 2004 Noviembre                                     | 407.960                          | 373             | 1.094                             | 621.448   | 656                                | 14.605.309            | 27,9                          |
| Diciembre  | 590.921                          | 374             | 1.580                             | 621.578   | 951                                | 17.244.433            | 34,3                          |
| 2005 Enero   | 430.422                          | 376             | 1.145                             | 622.598   | 691                                | 14.404.112            | 29,9                          |
| Febrero  | 403.170                          | 376             | 1.072                             | 622.598   | 648                                | 13.602.099            | 29,6                          |
| Marzo  | 463.786                          | 376             | 1.233                             | 622.598   | 745                                | 15.414.275            | 30,1                          |
| Abril  | 464.889                          | 376             | 1.236                             | 622.598   | 747                                | 14.883.918            | 31,2                          |
| <b>Resto de Buenos Aires</b>                       |                                  |                 |                                   |   |                                    |                       |                               |
| 2004 Noviembre                                     | 181.351                          | 222             | 817                               | 314.415   | 577                                | 6.949.119             | 26,1                          |
| Diciembre  | 262.433                          | 224             | 1.172                             | 314.996   | 833                                | 8.005.395             | 32,8                          |
| 2005 Enero   | 233.434                          | 227             | 1.028                             | 315.938   | 739                                | 7.706.954             | 30,3                          |
| Febrero  | 206.591                          | 227             | 910                               | 315.938   | 654                                | 6.934.676             | 29,8                          |
| Marzo  | 214.296                          | 227             | 944                               | 315.938   | 678                                | 7.382.451             | 29,0                          |
| Abril  | 205.558                          | 227             | 906                               | 315.938   | 651                                | 6.959.538             | 29,5                          |
| <b>Córdoba</b>                                     |                                  |                 |                                   |   |                                    |                       |                               |
| 2004 Noviembre                                     | 106.415                          | 91              | 1.169                             | 161.200   | 660                                | 4.047.866             | 26,3                          |
| Diciembre  | 146.184                          | 91              | 1.606                             | 161.200   | 907                                | 4.478.932             | 32,6                          |
| 2005 Enero   | 121.175                          | 91              | 1.332                             | 161.200   | 752                                | 4.247.964             | 28,5                          |
| Febrero  | 107.867                          | 91              | 1.185                             | 161.200   | 669                                | 3.861.711             | 27,9                          |
| Marzo  | 116.141                          | 90              | 1.290                             | 150.526   | 772                                | 4.175.093             | 27,8                          |
| Abril  | 116.815                          | 90              | 1.298                             | 150.526   | 776                                | 4.171.592             | 28,0                          |
| <b>Chubut</b>                                      |                                  |                 |                                   |   |                                    |                       |                               |
| 2004 Noviembre                                     | 37.390                           | 27              | 1.385                             | 34.031  | 1.099                              | 1.290.928             | 29,0                          |
| Diciembre  | 49.281                           | 27              | 1.825                             | 34.031  | 1.448                              | 1.430.932             | 34,4                          |
| 2005 Enero   | 41.356                           | 27              | 1.532                             | 34.031  | 1.215                              | 1.338.506             | 30,9                          |
| Febrero  | 38.305                           | 27              | 1.419                             | 34.031  | 1.126                              | 1.236.373             | 31,0                          |
| Marzo  | 41.854                           | 27              | 1.550                             | 34.031  | 1.230                              | 1.308.145             | 32,0                          |
| Abril  | 42.888                           | 27              | 1.588                             | 34.031  | 1.260                              | 1.307.953             | 32,8                          |

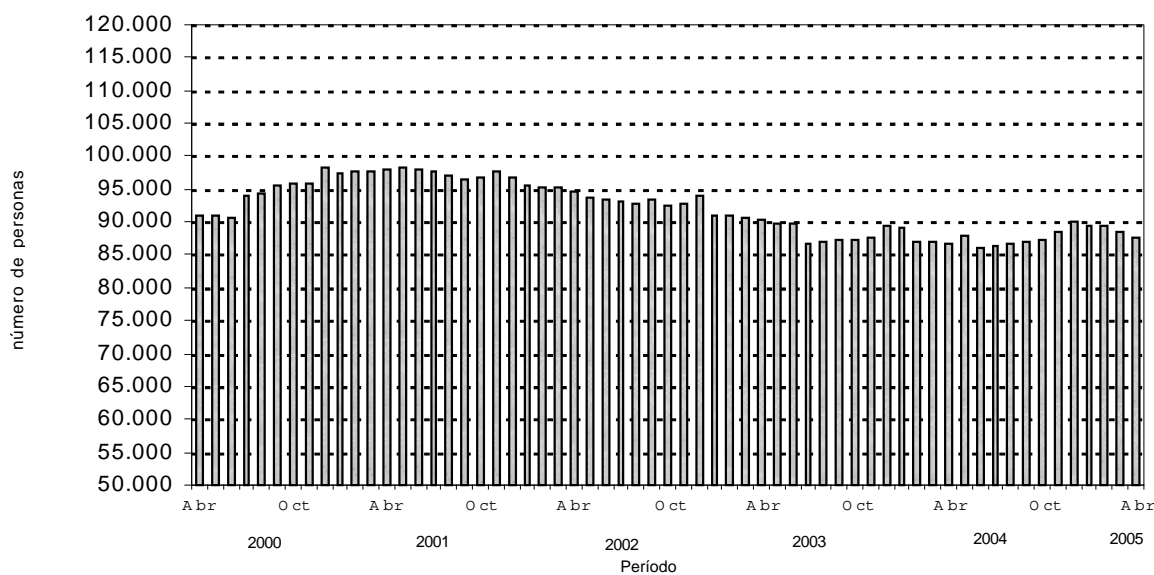


**Cuadro 5. (conclusión)**

| Período  | Ventas totales en miles de pesos | Número de bocas | Ventas por boca en miles de pesos | Superficie del área de ventas en m <sup>2</sup> | Ventas por m <sup>2</sup> en pesos | Número de operaciones | Ventas por operación en pesos |
|--|----------------------------------|-----------------|-----------------------------------|---|------------------------------------|-----------------------|-------------------------------|
| <b>Entre Ríos</b>  |                                  |                 |                                   |   |                                    |                       |                               |
| 2004 Noviembre   | 20.475                           | 14              | 1.463                             | 33.572  | 610                                | 1.021.413             | 20,0                          |
| Diciembre  | 30.689                           | 15              | 2.046                             | 33.841  | 907                                | 1.193.585             | 25,7                          |
| 2005 Enero   | 23.092                           | 16              | 1.443                             | 34.850  | 663                                | 1.032.970             | 22,4                          |
| Febrero  | 21.374                           | 16              | 1.336                             | 34.850  | 613                                | 1.003.758             | 21,3                          |
| Marzo  | 23.146                           | 16              | 1.447                             | 34.850  | 664                                | 1.030.720             | 22,5                          |
| Abril  | 22.864                           | 16              | 1.429                             | 34.850  | 656                                | 1.004.355             | 22,8                          |
| <b>Mendoza</b>   |                                  |                 |                                   |   |                                    |                       |                               |
| 2004 Noviembre   | 98.721                           | 107             | 923                               | 152.846   | 646                                | 5.282.382             | 18,7                          |
| Diciembre  | 137.161                          | 107             | 1.282                             | 152.846   | 897                                | 5.852.616             | 23,4                          |
| 2005 Enero   | 106.794                          | 107             | 998                               | 152.846   | 699                                | 5.244.004             | 20,4                          |
| Febrero  | 102.677                          | 107             | 960                               | 152.846   | 672                                | 5.353.355             | 19,2                          |
| Marzo  | 116.202                          | 107             | 1.086                             | 152.846   | 760                                | 5.770.461             | 20,1                          |
| Abril  | 115.193                          | 107             | 1.077                             | 152.846   | 754                                | 5.973.224             | 19,3                          |
| <b>Neuquén</b>   |                                  |                 |                                   |   |                                    |                       |                               |
| 2004 Noviembre   | 40.285                           | 33              | 1.221                             | 52.943  | 761                                | 1.620.548             | 24,9                          |
| Diciembre  | 55.156                           | 33              | 1.671                             | 52.943  | 1.042                              | 1.631.285             | 33,8                          |
| 2005 Enero   | 45.302                           | 33              | 1.373                             | 52.943  | 856                                | 1.546.482             | 29,3                          |
| Febrero  | 43.752                           | 33              | 1.326                             | 52.943  | 826                                | 1.564.313             | 28,0                          |
| Marzo  | 47.150                           | 33              | 1.429                             | 52.943  | 891                                | 1.623.114             | 29,0                          |
| Abril  | 45.832                           | 33              | 1.389                             | 52.943  | 866                                | 1.621.260             | 28,3                          |
| <b>Salta</b>   |                                  |                 |                                   |   |                                    |                       |                               |
| 2004 Noviembre   | 14.780                           | 9               | 1.642                             | 21.005  | 704                                | 662.780               | 22,3                          |
| Diciembre  | 22.162                           | 9               | 2.462                             | 21.005  | 1.055                              | 822.214               | 27,0                          |
| 2005 Enero   | 17.284                           | 9               | 1.920                             | 21.005  | 823                                | 712.030               | 24,3                          |
| Febrero  | 15.551                           | 9               | 1.728                             | 21.005  | 740                                | 630.827               | 24,7                          |
| Marzo  | 16.764                           | 9               | 1.863                             | 21.005  | 798                                | 686.292               | 24,4                          |
| Abril  | 16.837                           | 9               | 1.871                             | 21.005  | 802                                | 678.158               | 24,8                          |
| <b>Santa Fe</b>  |                                  |                 |                                   |   |                                    |                       |                               |
| 2004 Noviembre   | 77.769                           | 59              | 1.318                             | 131.194   | 593                                | 2.887.913             | 26,9                          |
| Diciembre  | 110.360                          | 59              | 1.871                             | 131.194   | 841                                | 3.484.250             | 31,7                          |
| 2005 Enero   | 81.833                           | 60              | 1.364                             | 131.324   | 623                                | 2.930.406             | 27,9                          |
| Febrero  | 77.292                           | 60              | 1.288                             | 131.324   | 589                                | 2.794.287             | 27,7                          |
| Marzo  | 87.013                           | 60              | 1.450                             | 131.324   | 663                                | 3.029.065             | 28,7                          |
| Abril  | 88.085                           | 60              | 1.468                             | 131.324   | 671                                | 2.942.757             | 29,9                          |
| <b>Tucumán</b>   |                                  |                 |                                   |   |                                    |                       |                               |
| 2004 Noviembre   | 23.801                           | 10              | 2.380                             | 28.332  | 840                                | 969.244               | 24,6                          |
| Diciembre  | 37.315                           | 10              | 3.732                             | 28.332  | 1.317                              | 1.177.387             | 31,7                          |
| 2005 Enero   | 26.359                           | 11              | 2.396                             | 34.244  | 770                                | 985.222               | 26,8                          |
| Febrero  | 25.690                           | 11              | 2.335                             | 34.244  | 750                                | 945.301               | 27,2                          |
| Marzo  | 28.605                           | 11              | 2.600                             | 34.244  | 835                                | 1.043.630             | 27,4                          |
| Abril  | 27.844                           | 11              | 2.531                             | 34.244  | 813                                | 957.067               | 29,1                          |
| <b>Otras provincias del Norte<sup>1</sup></b>              |                                  |                 |                                   |   |                                    |                       |                               |
| 2004 Noviembre   | 44.512                           | 31              | 1.436                             | 71.017  | 627                                | 1.889.488             | 23,6                          |
| Diciembre  | 65.505                           | 31              | 2.113                             | 71.017  | 922                                | 2.283.690             | 28,7                          |
| 2005 Enero   | 48.613                           | 31              | 1.568                             | 71.017  | 685                                | 1.959.609             | 24,8                          |
| Febrero  | 45.724                           | 31              | 1.475                             | 71.017  | 644                                | 1.791.991             | 25,5                          |
| Marzo  | 52.364                           | 31              | 1.689                             | 71.017  | 737                                | 1.967.907             | 26,6                          |
| Abril  | 48.727                           | 31              | 1.572                             | 71.017  | 686                                | 1.860.918             | 26,2                          |
| <b>Otras provincias del Centro y del Oeste<sup>2</sup></b> |                                  |                 |                                   |   |                                    |                       |                               |
| 2004 Noviembre   | 32.430                           | 30              | 1.081                             | 45.966  | 706                                | 1.493.129             | 21,7                          |
| Diciembre  | 45.978                           | 30              | 1.533                             | 45.966  | 1.000                              | 1.742.327             | 26,4                          |
| 2005 Enero   | 36.454                           | 30              | 1.215                             | 45.966  | 793                                | 1.570.943             | 23,2                          |
| Febrero  | 34.709                           | 30              | 1.157                             | 45.966  | 755                                | 1.483.655             | 23,4                          |
| Marzo  | 39.088                           | 30              | 1.303                             | 45.966  | 850                                | 1.641.229             | 23,8                          |
| Abril  | 38.280                           | 30              | 1.276                             | 45.966  | 833                                | 1.688.270             | 22,7                          |
| <b>Otras provincias del Sur<sup>3</sup></b>                |                                  |                 |                                   |   |                                    |                       |                               |
| 2004 Noviembre   | 74.505                           | 66              | 1.129                             | 64.535  | 1.154                              | 2.897.842             | 25,7                          |
| Diciembre  | 97.808                           | 66              | 1.482                             | 64.535  | 1.516                              | 3.374.580             | 29,0                          |
| 2005 Enero   | 82.412                           | 66              | 1.249                             | 64.535  | 1.277                              | 3.100.967             | 26,6                          |
| Febrero  | 79.971                           | 66              | 1.212                             | 64.535  | 1.239                              | 2.934.760             | 27,2                          |
| Marzo  | 87.639                           | 66              | 1.328                             | 64.535  | 1.358                              | 3.085.027             | 28,4                          |
| Abril  | 87.558                           | 66              | 1.327                             | 64.535  | 1.357                              | 3.023.572             | 29,0                          |

<sup>1</sup>Comprende las provincias de Corrientes, Chaco, Formosa, Jujuy, Misiones y Santiago del Estero<sup>2</sup>Comprende las provincias de Catamarca, La Rioja, San Juan y San Luis<sup>3</sup>Comprende las provincias de La Pampa, Rio Negro, Santa Cruz y Tierra del Fuego

**Gráfico 3. Evolución mensual del personal ocupado. Todas las cadenas**



**Cuadro 6. Personal ocupado asalariado, por categoría. Todas las cadenas**

| Período                  | Total  | Categorías  |  |
|--------------------------|--------|---|--|
|                          |        | Gerentes, supervisores y otro personal jerárquico | Cajeros, administrativos, repositorios y otros |
| Número de personas       |        |   |  |
| <b>Todas las cadenas</b> |        |   |  |
| 2004 Noviembre           | 88.566 | 12.267  | 76.299   |
| Diciembre                | 89.998 | 12.176  | 77.822   |
| 2005 Enero               | 89.378 | 12.346  | 77.032   |
| Febrero                  | 89.288 | 12.579  | 76.709   |
| Marzo                    | 88.516 | 12.483  | 76.033   |
| Abril                    | 87.709 | 12.224  | 75.485   |

**Cuadro 7. Sueldos y salarios brutos y contribuciones patronales, por categoría. Todas las cadenas**

| Período                | Categorías                |                           |   |                           |  |                           |
|------------------------|---------------------------|---------------------------|---|---------------------------|--|---------------------------|
|                        |                           |                           | Gerentes, supervisores y otro personal jerárquico |                           | Cajeros, administrativos, repositorios y otros |                           |
|                        | Sueldos y salarios brutos | Contribuciones patronales | Sueldos y salarios brutos                         | Contribuciones patronales | Sueldos y salarios brutos                      | Contribuciones patronales |
| en miles de pesos      |                           |                           |   |                           |  |                           |
| 2004 Noviembre         | 84.579                    | 20.950                    | 22.919  | 5.766                     | 61.660   | 15.184                    |
| Diciembre <sup>1</sup> | 119.113                   | 28.677                    | 32.605  | 7.882                     | 86.508   | 20.795                    |
| 2005 Enero             | 91.337                    | 21.968                    | 24.914  | 6.135                     | 66.423   | 15.833                    |
| Febrero                | 92.081                    | 21.615                    | 27.335  | 6.546                     | 64.746   | 15.069                    |
| Marzo                  | 90.644                    | 21.558                    | 25.269  | 6.065                     | 65.375   | 15.493                    |
| Abril                  | 95.032                    | 22.992                    | 25.111  | 6.135                     | 69.921   | 16.857                    |

<sup>1</sup> Se incluye aguinaldo

**Cuadro 8. Sueldos y salarios brutos promedio, por categoría. Todas las cadenas**

| Período                  | Total | Categorías  |  |
|--------------------------|-------|---|--|
|                          |       | Gerentes, supervisores y otro personal jerárquico | Cajeros, administrativos, repositorios y otros |
| en pesos                 |       |   |  |
| <b>Todas las cadenas</b> |       |   |  |
| 2004 Noviembre           | 955   | 1.868   | 808  |
| Diciembre <sup>1</sup>   | 1.324 | 2.678   | 1.112  |
| 2005 Enero               | 1.022 | 2.018   | 862  |
| Febrero                  | 1.031 | 2.173   | 844  |
| Marzo                    | 1.024 | 2.024   | 860  |
| Abril                    | 1.083 | 2.054   | 926  |

<sup>1</sup> Se incluye aguinaldo

**Cuadro 9.** Cantidad de cadenas relevadas, por tipo de cadena

|      | Período    | Cantidad de cadenas |         |          |
|------|------------|---------------------|---------|----------|
|      |            | Total               | Grandes | Medianas |
| 1997 | Enero      | 89                  | 15      | 74       |
|      | Febrero    | 89                  | 15      | 74       |
|      | Marzo      | 86                  | 15      | 71       |
|      | Abril      | 86                  | 15      | 71       |
|      | Mayo       | 84                  | 15      | 69       |
|      | Junio      | 84                  | 15      | 69       |
|      | Julio      | 84                  | 15      | 69       |
|      | Agosto     | 83                  | 15      | 68       |
|      | Septiembre | 83                  | 15      | 68       |
|      | Octubre    | 82                  | 15      | 67       |
|      | Noviembre  | 82                  | 15      | 67       |
|      | Diciembre  | 82                  | 15      | 67       |
| 1998 | Enero      | 82                  | 15      | 67       |
|      | Febrero    | 82                  | 15      | 67       |
|      | Marzo      | 82                  | 15      | 67       |
|      | Abril      | 82                  | 15      | 67       |
|      | Mayo       | 81                  | 15      | 66       |
|      | Junio      | 77                  | 15      | 62       |
|      | Julio      | 78                  | 13      | 65       |
|      | Agosto     | 76                  | 13      | 63       |
|      | Septiembre | 78                  | 13      | 65       |
|      | Octubre    | 79                  | 13      | 66       |
|      | Noviembre  | 79                  | 13      | 66       |
|      | Diciembre  | 79                  | 13      | 66       |
| 1999 | Enero      | 80                  | 13      | 67       |
|      | Febrero    | 81                  | 13      | 68       |
|      | Marzo      | 81                  | 13      | 68       |
|      | Abril      | 81                  | 13      | 68       |
|      | Mayo       | 81                  | 13      | 68       |
|      | Junio      | 81                  | 13      | 68       |
|      | Julio      | 81                  | 13      | 68       |
|      | Agosto     | 79                  | 13      | 66       |
|      | Septiembre | 77                  | 13      | 64       |
|      | Octubre    | 77                  | 13      | 64       |
|      | Noviembre  | 77                  | 13      | 64       |
|      | Diciembre  | 77                  | 13      | 64       |
| 2000 | Enero      | 77                  | 12      | 65       |
|      | Febrero    | 77                  | 12      | 65       |
|      | Marzo      | 77                  | 12      | 65       |
|      | Abril      | 77                  | 12      | 65       |
|      | Mayo       | 77                  | 12      | 65       |
|      | Junio      | 77                  | 12      | 65       |
|      | Julio      | 77                  | 11      | 66       |
|      | Agosto     | 77                  | 11      | 66       |
|      | Septiembre | 77                  | 11      | 66       |
|      | Octubre    | 76                  | 11      | 65       |
|      | Noviembre  | 76                  | 11      | 65       |
|      | Diciembre  | 77                  | 11      | 66       |
| 2001 | Enero      | 77                  | 11      | 66       |
|      | Febrero    | 77                  | 11      | 66       |
|      | Marzo      | 77                  | 11      | 66       |
|      | Abril      | 77                  | 11      | 66       |
|      | Mayo       | 77                  | 11      | 66       |
|      | Junio      | 77                  | 11      | 66       |
|      | Julio      | 77                  | 11      | 66       |
|      | Agosto     | 78                  | 11      | 67       |
|      | Septiembre | 78                  | 11      | 67       |
|      | Octubre    | 78                  | 11      | 67       |
|      | Noviembre  | 78                  | 11      | 67       |
|      | Diciembre  | 78                  | 11      | 67       |
| 2002 | Enero      | 78                  | 11      | 67       |
|      | Febrero    | 78                  | 11      | 67       |
|      | Marzo      | 78                  | 11      | 67       |
|      | Abril      | 78                  | 11      | 67       |
|      | Mayo       | 78                  | 11      | 67       |
|      | Junio      | 78                  | 11      | 67       |
|      | Julio      | 76                  | 11      | 65       |
|      | Agosto     | 75                  | 11      | 64       |
|      | Setiembre  | 76                  | 11      | 65       |
|      | Octubre    | 76                  | 11      | 65       |
|      | Noviembre  | 76                  | 11      | 65       |
|      | Diciembre  | 75                  | 11      | 64       |
| 2003 | Enero      | 74                  | 11      | 63       |
|      | Febrero    | 73                  | 11      | 62       |
|      | Marzo      | 71                  | 11      | 60       |
|      | Abril      | 71                  | 11      | 60       |
|      | Mayo       | 70                  | 11      | 59       |
|      | Junio      | 71                  | 11      | 60       |
|      | Julio      | 71                  | 10      | 61       |
|      | Agosto     | 73                  | 10      | 63       |
|      | Setiembre  | 73                  | 10      | 63       |
|      | Octubre    | 74                  | 10      | 64       |
|      | Noviembre  | 74                  | 10      | 64       |
|      | Diciembre  | 74                  | 10      | 64       |
| 2004 | Enero      | 73                  | 10      | 63       |
|      | Febrero    | 73                  | 10      | 63       |
|      | Marzo      | 73                  | 10      | 63       |
|      | Abril      | 73                  | 10      | 63       |
|      | Mayo       | 73                  | 10      | 63       |
|      | Junio      | 73                  | 10      | 63       |
|      | Julio      | 73                  | 10      | 63       |
|      | Agosto     | 73                  | 10      | 63       |
|      | Septiembre | 73                  | 10      | 63       |
|      | Octubre    | 73                  | 10      | 63       |
|      | Noviembre  | 73                  | 10      | 63       |
|      | Diciembre  | 73                  | 10      | 63       |
| 2005 | Enero      | 73                  | 10      | 63       |
|      | Febrero    | 73                  | 10      | 63       |
|      | Marzo      | 73                  | 10      | 63       |
|      | Abril      | 73                  | 10      | 63       |

**Cuadro 10.** Evolución de los índices de ventas a precios constantes sin desestacionalizar. Índice base 1997=100

| Período    | 1997         | 1998         | 1999         | 2000         | 2001         | 2002        | 2003        | 2004        | 2005 |
|------------|--------------|--------------|--------------|--------------|--------------|-------------|-------------|-------------|------|
|            | <b>100,0</b> | <b>107,3</b> | <b>109,7</b> | <b>111,9</b> | <b>106,3</b> | <b>78,7</b> | <b>71,5</b> | <b>77,7</b> |      |
| Enero      | 91,2         | 101,5        | 102,0        | 104,8        | 105,8        | 96,4        | 65,8        | 71,8        | 78,5 |
| Febrero    | 89,7         | 97,9         | 100,8        | 103,4        | 100,5        | 88,3        | 62,9        | 72,2        | 73,1 |
| Marzo      | 105,3        | 109,4        | 112,8        | 112,4        | 116,4        | 98,0        | 72,3        | 76,5        | 80,8 |
| Abril      | 95,1         | 103,3        | 106,1        | 114,8        | 110,4        | 76,2        | 66,8        | 77,0        | 80,5 |
| Mayo       | 98,6         | 106,9        | 106,5        | 104,7        | 102,0        | 73,4        | 68,4        | 76,1        |      |
| Junio      | 95,4         | 100,6        | 104,0        | 106,0        | 108,2        | 74,5        | 68,5        | 72,2        |      |
| Julio      | 97,5         | 106,3        | 113,9        | 115,7        | 107,9        | 70,8        | 70,7        | 78,9        |      |
| Agosto     | 100,9        | 108,2        | 108,1        | 108,1        | 103,0        | 71,8        | 73,5        | 76,4        |      |
| Septiembre | 92,2         | 99,9         | 103,0        | 108,8        | 100,3        | 67,0        | 68,5        | 71,8        |      |
| Octubre    | 99,8         | 111,4        | 114,7        | 110,9        | 100,5        | 69,3        | 74,6        | 81,8        |      |
| Noviembre  | 103,7        | 104,7        | 104,9        | 107,7        | 97,8         | 69,7        | 72,8        | 74,2        |      |
| Diciembre  | 130,5        | 137,6        | 139,9        | 145,2        | 123,0        | 88,4        | 93,1        | 103,3       |      |

**Cuadro 11.** Variación interanual de los índices de ventas a precios constantes sin desestacionalizar. Índice base 1997=100

| Período    | 1998       | 1999       | 2000       | 2001        | 2002         | 2003        | 2004       | 2005 |
|------------|------------|------------|------------|-------------|--------------|-------------|------------|------|
|            | <b>7,3</b> | <b>2,2</b> | <b>2,0</b> | <b>-5,0</b> | <b>-26,0</b> | <b>-9,1</b> | <b>8,7</b> |      |
| Enero      | 11,3       | 0,5        | 2,7        | 1,0         | -8,9         | -31,7       | 9,1        | 9,3  |
| Febrero    | 9,1        | 3,0        | 2,6        | -2,8        | -12,1        | -28,8       | 14,8       | 1,2  |
| Marzo      | 3,9        | 3,1        | -0,4       | 3,6         | -15,8        | -26,2       | 5,8        | 5,6  |
| Abril      | 8,6        | 2,7        | 8,2        | -3,8        | -31,0        | -12,3       | 15,3       | 4,5  |
| Mayo       | 8,4        | -0,4       | -1,7       | -2,6        | -28,0        | -6,8        | 11,3       |      |
| Junio      | 5,5        | 3,4        | 1,9        | 2,1         | -31,1        | -8,1        | 5,4        |      |
| Julio      | 9,0        | 7,1        | 1,6        | -6,7        | -34,4        | -0,1        | 11,6       |      |
| Agosto     | 7,2        | -0,1       | 0,0        | -4,7        | -30,3        | 2,4         | 3,9        |      |
| Septiembre | 8,4        | 3,1        | 5,6        | -7,8        | -33,2        | 2,2         | 4,8        |      |
| Octubre    | 11,6       | 3,0        | -3,3       | -9,4        | -31,0        | 7,6         | 9,7        |      |
| Noviembre  | 1,0        | 0,2        | 2,7        | -9,2        | -28,7        | 4,4         | 1,9        |      |
| Diciembre  | 5,4        | 1,7        | 3,8        | -15,3       | -28,1        | 5,3         | 11,0       |      |

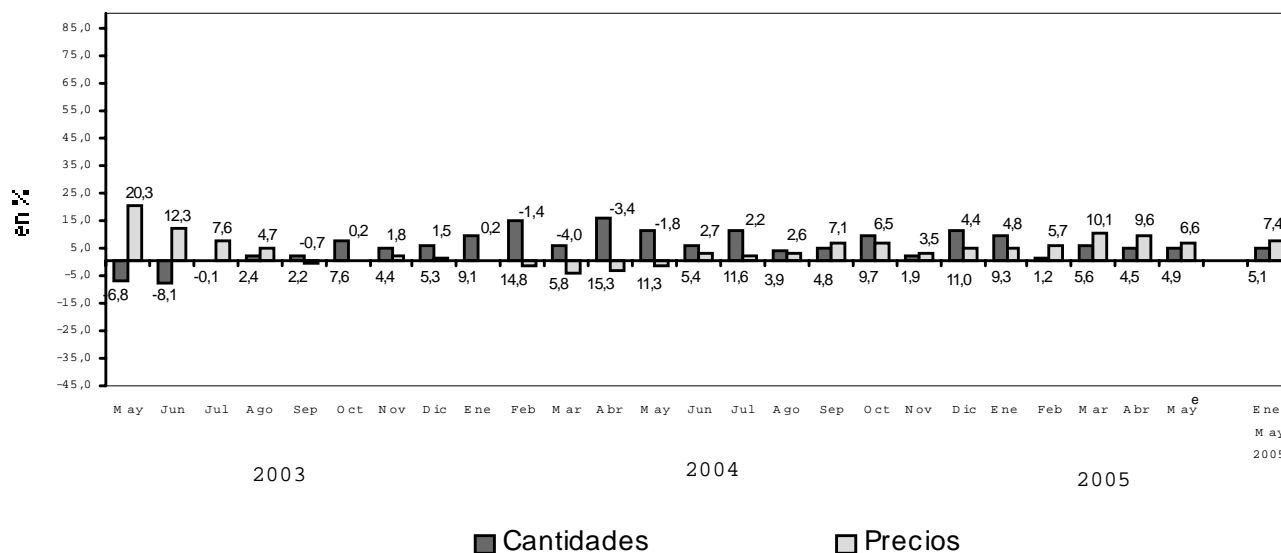
**Cuadro 12.** Evolución de los índices de precios implícitos de la Encuesta de Supermercados. Índice base 1997=100

| Período    | 1997         | 1998         | 1999        | 2000        | 2001        | 2002         | 2003         | 2004         | 2005  |
|------------|--------------|--------------|-------------|-------------|-------------|--------------|--------------|--------------|-------|
|            | <b>100,0</b> | <b>101,6</b> | <b>98,1</b> | <b>95,9</b> | <b>95,0</b> | <b>143,5</b> | <b>173,8</b> | <b>176,4</b> |       |
| Enero      | 99,6         | 99,6         | 100,4       | 95,8        | 94,6        | 96,2         | 173,5        | 173,9        | 182,3 |
| Febrero    | 100,1        | 100,2        | 99,5        | 95,9        | 94,6        | 104,3        | 176,6        | 174,2        | 184,1 |
| Marzo      | 99,8         | 100,9        | 99,6        | 96,5        | 95,0        | 114,8        | 177,9        | 170,7        | 187,9 |
| Abril      | 99,9         | 101,8        | 99,7        | 96,1        | 95,7        | 135,2        | 177,7        | 171,7        | 188,2 |
| Mayo       | 100,2        | 102,3        | 99,0        | 96,3        | 95,8        | 146,5        | 176,3        | 173,1        |       |
| Junio      | 100,5        | 102,5        | 98,7        | 96,1        | 95,0        | 154,0        | 173,0        | 177,7        |       |
| Julio      | 100,3        | 102,8        | 97,7        | 95,8        | 95,1        | 161,5        | 173,7        | 177,5        |       |
| Agosto     | 100,7        | 102,7        | 97,4        | 96,1        | 95,3        | 166,5        | 174,4        | 179,0        |       |
| Septiembre | 100,7        | 102,3        | 97,0        | 96,0        | 95,4        | 169,4        | 168,2        | 180,1        |       |
| Octubre    | 100,2        | 102,2        | 96,8        | 96,5        | 94,7        | 168,4        | 168,8        | 179,8        |       |
| Noviembre  | 99,5         | 101,8        | 95,9        | 95,1        | 94,4        | 170,4        | 173,5        | 179,5        |       |
| Diciembre  | 99,0         | 100,7        | 95,6        | 94,1        | 94,2        | 169,1        | 171,7        | 179,3        |       |

**Cuadro 13.** Variación interanual de los índices de precios implícitos de la Encuesta de Supermercados. Índice base 1997=100

| Período    | 1998       | 1999        | 2000        | 2001        | 2002        | 2003        | 2004       | 2005 |
|------------|------------|-------------|-------------|-------------|-------------|-------------|------------|------|
|            | <b>1,6</b> | <b>-3,4</b> | <b>-2,2</b> | <b>-0,9</b> | <b>51,1</b> | <b>21,1</b> | <b>1,5</b> |      |
| Enero      | 0,0        | 0,8         | -4,6        | -1,3        | 1,7         | 80,4        | 0,2        | 4,8  |
| Febrero    | 0,1        | -0,7        | -3,6        | -1,4        | 10,3        | 69,3        | -1,4       | 5,7  |
| Marzo      | 1,1        | -1,3        | -3,1        | -1,6        | 20,8        | 55,0        | -4,0       | 10,1 |
| Abril      | 1,9        | -2,1        | -3,6        | -0,4        | 41,3        | 31,4        | -3,4       | 9,6  |
| Mayo       | 2,1        | -3,2        | -2,7        | -0,5        | 52,9        | 20,3        | -1,8       |      |
| Junio      | 2,0        | -3,7        | -2,6        | -1,1        | 62,1        | 12,3        | 2,7        |      |
| Julio      | 2,5        | -5,0        | -1,9        | -0,7        | 69,8        | 7,6         | 2,2        |      |
| Agosto     | 2,0        | -5,2        | -1,3        | -0,8        | 74,7        | 4,7         | 2,6        |      |
| Septiembre | 1,6        | -5,2        | -1,0        | -0,6        | 77,6        | -0,7        | 7,1        |      |
| Octubre    | 2,0        | -5,3        | -0,3        | -1,9        | 77,8        | 0,2         | 6,5        |      |
| Noviembre  | 2,3        | -5,8        | -0,8        | -0,7        | 80,5        | 1,8         | 3,5        |      |
| Diciembre  | 1,7        | -5,1        | -1,6        | 0,1         | 79,5        | 1,5         | 4,4        |      |

**Gráfico 4.** Precios y cantidades, variación porcentual respecto a igual período del año anterior



**Cuadro 14. Ventas de Supermercados. Series a precios corrientes, a precios constantes, desestacionalizada a precios constantes, tendencia y sus variaciones. Índices base 1997=100**

| Período | Precios Corrientes |                          |            |       | Precios Constantes       |            |       |                          | Desestacionalizada a Precios Constantes |       |                          |            | Tendencia Ciclo |                          |            |
|---------|--------------------|--------------------------|------------|-------|--------------------------|------------|-------|--------------------------|---|-------|--------------------------|------------|-----------------|--------------------------|------------|
|         | Serie              | Variaciones porcentuales |            | Serie | Variaciones porcentuales |            | Serie | Variaciones porcentuales |   | Serie | Variaciones porcentuales |            | Serie           | Variaciones porcentuales |            |
|         |                    | mensual                  | interanual |       | mensual                  | interanual |       | mensual                  | interanual                              |       | mensual                  | interanual |                 | mensual                  | interanual |
| 1996    | Ene                | 85,1                     | -          | 84,9  | -                        | 91,4       | -     | 91,4                     | -                                       | 91,4  | -                        | 91,4       | -               | -                        | -          |
|         | Feb                | 87,0                     | 2,2        | 87,3  | 2,8                      | 90,7       | -0,8  | 90,7                     | -0,8                                    | 91,4  | -0,1                     | 91,4       | 0,1             | 0,1                      | 0,1        |
|         | Mar                | 97,8                     | 12,5       | 97,5  | 11,7                     | 91,2       | 0,6   | 91,2                     | 0,6                                     | 91,5  | 0,0                      | 91,5       | 0,0             | 0,0                      | 0,0        |
|         | Abr                | 91,7                     | -6,3       | 91,1  | -6,6                     | 94,1       | 3,2   | 94,1                     | 3,2                                     | 91,5  | 0,0                      | 91,5       | 0,0             | 0,0                      | 0,0        |
|         | May                | 89,3                     | -2,6       | 88,7  | -2,6                     | 92,7       | -1,5  | 92,7                     | -1,5                                    | 91,5  | 0,0                      | 91,5       | 0,0             | 0,0                      | 0,0        |
|         | Jun                | 93,2                     | 4,3        | 92,7  | 4,5                      | 94,3       | 1,7   | 94,3                     | 1,7                                     | 91,4  | -0,1                     | 91,4       | -0,1            | -0,1                     | -0,1       |
|         | Jul                | 92,9                     | -0,3       | 91,7  | -1,1                     | 93,9       | -0,4  | 93,9                     | -0,4                                    | 91,1  | -0,3                     | 91,1       | -0,3            | -0,3                     | -0,3       |
|         | Ago                | 95,5                     | 2,7        | 94,9  | 3,5                      | 94,6       | 0,7   | 94,6                     | 0,7                                     | 91,0  | -0,1                     | 91,0       | -0,1            | -0,1                     | -0,1       |
|         | Sep                | 87,4                     | -8,4       | 85,9  | -9,5                     | 92,0       | -2,7  | 92,0                     | -2,7                                    | 91,1  | 0,1                      | 91,1       | 0,1             | 0,1                      | 0,1        |
|         | Oct                | 91,9                     | 5,1        | 90,5  | 5,4                      | 92,7       | 0,8   | 92,7                     | 0,8                                     | 91,6  | 0,5                      | 91,6       | 0,5             | 0,5                      | 0,5        |
|         | Nov                | 96,2                     | 4,7        | 95,7  | 5,7                      | 96,0       | 3,6   | 96,0                     | 3,6                                     | 92,5  | 1,0                      | 92,5       | 1,0             | 1,0                      | 1,0        |
|         | Dic                | 123,0                    | 27,8       | 123,3 | 28,8                     | 96,8       | 0,8   | 96,8                     | 0,8                                     | 93,8  | 1,4                      | 93,8       | 1,4             | 1,4                      | 1,4        |
| 1997    | Ene                | 90,8                     | -26,2      | 91,2  | -26,0                    | 97,1       | 0,3   | 97,1                     | 0,3                                     | 95,2  | 1,5                      | 95,2       | 1,5             | 1,5                      | 1,5        |
|         | Feb                | 89,7                     | -1,2       | 89,7  | -1,6                     | 97,5       | 0,4   | 97,5                     | 0,4                                     | 96,5  | 1,4                      | 96,5       | 1,4             | 1,4                      | 1,4        |
|         | Mar                | 105,1                    | 17,2       | 105,3 | 17,4                     | 99,1       | 1,6   | 99,1                     | 1,6                                     | 97,6  | 1,1                      | 97,6       | 1,1             | 1,1                      | 1,1        |
|         | Abr                | 95,0                     | -9,6       | 95,1  | -9,7                     | 98,7       | -0,4  | 98,7                     | -0,4                                    | 98,3  | 0,7                      | 98,3       | 0,7             | 0,7                      | 0,7        |
|         | May                | 98,8                     | 4,0        | 98,6  | 3,7                      | 100,0      | 1,3   | 100,0                    | 1,3                                     | 98,8  | 0,5                      | 98,8       | 0,5             | 0,5                      | 0,5        |
|         | Jun                | 95,9                     | -2,9       | 95,4  | -3,2                     | 99,6       | -0,4  | 99,6                     | -0,4                                    | 99,1  | 0,3                      | 99,1       | 0,3             | 0,3                      | 0,3        |
|         | Jul                | 97,8                     | 2,0        | 97,5  | 2,2                      | 99,7       | 0,1   | 99,7                     | 0,1                                     | 99,5  | 0,4                      | 99,5       | 0,4             | 0,4                      | 0,4        |
|         | Ago                | 101,6                    | 3,9        | 100,9 | 3,5                      | 100,0      | 0,3   | 100,0                    | 0,3                                     | 100,0 | 0,5                      | 100,0      | 0,5             | 0,5                      | 0,5        |
|         | Sep                | 92,8                     | -8,7       | 92,2  | -8,6                     | 99,8       | -0,2  | 99,8                     | -0,2                                    | 100,7 | 0,7                      | 100,7      | 0,7             | 0,7                      | 0,7        |
|         | Oct                | 100,0                    | 7,8        | 99,8  | 8,2                      | 100,7      | 0,9   | 100,7                    | 0,9                                     | 101,7 | 1,0                      | 101,7      | 1,0             | 1,0                      | 1,0        |
|         | Nov                | 103,1                    | 3,1        | 103,7 | 3,9                      | 104,0      | 3,3   | 104,0                    | 3,3                                     | 102,8 | 1,1                      | 102,8      | 1,1             | 1,1                      | 1,1        |
|         | Dic                | 129,2                    | 25,3       | 130,5 | 25,8                     | 103,5      | 6,9   | 103,5                    | 6,9                                     | 104,0 | 1,2                      | 104,0      | 1,2             | 1,2                      | 1,2        |
| 1998    | Ene                | 101,1                    | -21,8      | 101,5 | -22,2                    | 104,9      | 1,4   | 104,9                    | 1,4                                     | 105,1 | 1,1                      | 105,1      | 1,1             | 1,1                      | 1,1        |
|         | Feb                | 98,1                     | -2,9       | 97,9  | -3,5                     | 106,7      | 1,7   | 106,7                    | 1,7                                     | 106,0 | 0,9                      | 106,0      | 0,9             | 0,9                      | 0,9        |
|         | Mar                | 110,4                    | 12,5       | 109,4 | 11,7                     | 106,9      | 0,2   | 106,9                    | 0,2                                     | 106,6 | 0,6                      | 106,6      | 0,6             | 0,6                      | 0,6        |
|         | Abr                | 105,1                    | -4,8       | 103,3 | -5,6                     | 106,3      | -0,6  | 106,3                    | -0,6                                    | 107,0 | 0,4                      | 107,0      | 0,4             | 0,4                      | 0,4        |
|         | May                | 109,4                    | 4,0        | 106,9 | 3,5                      | 108,1      | 1,7   | 108,1                    | 1,7                                     | 107,2 | 0,2                      | 107,2      | 0,2             | 0,2                      | 0,2        |
|         | Jun                | 103,1                    | -5,7       | 100,6 | -5,9                     | 106,4      | -1,6  | 106,4                    | -1,6                                    | 107,2 | 0,8                      | 107,2      | 0,8             | 0,8                      | 0,8        |
|         | Jul                | 109,3                    | 6,0        | 106,3 | 5,7                      | 106,9      | 0,5   | 106,9                    | 0,5                                     | 107,2 | 0,0                      | 107,2      | 0,0             | 0,0                      | 0,0        |
|         | Ago                | 111,1                    | 1,7        | 108,2 | 1,8                      | 107,4      | 0,5   | 107,4                    | 0,5                                     | 107,4 | -0,1                     | 107,4      | -0,1            | -0,1                     | -0,1       |
|         | Sep                | 102,2                    | -8,0       | 99,9  | -7,7                     | 108,4      | 0,9   | 108,4                    | 0,9                                     | 106,9 | -0,2                     | 106,9      | -0,2            | -0,2                     | -0,2       |
|         | Oct                | 113,9                    | 11,4       | 111,4 | 11,5                     | 108,6      | 0,2   | 108,6                    | 0,2                                     | 106,4 | -0,5                     | 106,4      | -0,5            | -0,5                     | -0,5       |
|         | Nov                | 106,6                    | -6,4       | 104,7 | -6,0                     | 107,8      | -0,7  | 107,8                    | -0,7                                    | 105,6 | -0,8                     | 105,6      | -0,8            | -0,8                     | -0,8       |
|         | Dic                | 138,6                    | 30,1       | 137,6 | 31,4                     | 109,6      | 1,7   | 109,6                    | 1,7                                     | 104,8 | -0,8                     | 104,8      | -0,8            | -0,8                     | -0,8       |
| 1999    | Ene                | 102,4                    | -26,1      | 102,0 | -25,9                    | 105,2      | -4,0  | 105,2                    | -4,0                                    | 104,3 | -0,5                     | 104,3      | -0,5            | -0,5                     | -0,5       |
|         | Feb                | 100,3                    | -2,1       | 100,8 | -1,2                     | 110,3      | 4,8   | 110,3                    | 4,8                                     | 104,2 | -0,1                     | 104,2      | -0,1            | -0,1                     | -0,1       |
|         | Mar                | 112,4                    | 12,1       | 112,8 | 11,9                     | 111,7      | 1,3   | 111,7                    | 1,3                                     | 104,7 | 0,5                      | 104,7      | 0,5             | 0,5                      | 0,5        |
|         | Abr                | 105,8                    | -5,8       | 106,1 | -5,9                     | 108,0      | -3,3  | 108,0                    | -3,3                                    | 105,7 | 1,0                      | 105,7      | 1,0             | 1,0                      | 1,0        |
|         | May                | 105,4                    | -0,4       | 106,5 | 0,4                      | 108,2      | 0,2   | 108,2                    | 0,2                                     | 107,1 | 1,3                      | 107,1      | 1,3             | 1,3                      | 1,3        |
|         | Jun                | 102,6                    | -2,7       | 104,0 | -2,3                     | 110,3      | 1,9   | 110,3                    | 1,9                                     | 108,5 | 1,3                      | 108,5      | 1,3             | 1,3                      | 1,3        |
|         | Jul                | 111,4                    | 8,5        | 113,9 | 9,5                      | 110,6      | 0,3   | 110,6                    | 0,3                                     | 109,6 | 1,0                      | 109,6      | 1,0             | 1,0                      | 1,0        |
|         | Ago                | 105,3                    | -5,5       | 108,1 | -5,1                     | 110,9      | 0,3   | 110,9                    | 0,3                                     | 110,4 | 0,7                      | 110,4      | 0,7             | 0,7                      | 0,7        |
|         | Sep                | 99,9                     | -5,1       | 103,0 | -4,7                     | 110,4      | -0,5  | 110,4                    | -0,5                                    | 110,7 | 0,3                      | 110,7      | 0,3             | 0,3                      | 0,3        |
|         | Oct                | 111,0                    | 11,1       | 114,7 | 11,4                     | 110,9      | 0,5   | 110,9                    | 0,5                                     | 110,7 | 0,0                      | 110,7      | 0,0             | 0,0                      | 0,0        |
|         | Nov                | 100,6                    | -9,3       | 104,9 | -8,5                     | 109,5      | -1,3  | 109,5                    | -1,3                                    | 110,3 | -0,4                     | 110,3      | -0,4            | -0,4                     | -0,4       |
|         | Dic                | 133,8                    | 32,9       | 139,9 | 33,4                     | 110,3      | 0,7   | 110,3                    | 0,7                                     | 109,8 | -0,5                     | 109,8      | -0,5            | -0,5                     | -0,5       |
| 2000    | Ene                | 100,3                    | -25,0      | 104,8 | -25,1                    | 108,6      | -1,5  | 108,6                    | -1,5                                    | 109,2 | -0,5                     | 109,2      | -0,5            | -0,5                     | -0,5       |
|         | Feb                | 99,2                     | -1,2       | 103,4 | -1,3                     | 109,6      | 0,9   | 109,6                    | 0,9                                     | 108,6 | -0,5                     | 108,6      | -0,5            | -0,5                     | -0,5       |
|         | Mar                | 108,6                    | 9,5        | 112,4 | 8,7                      | 110,5      | 0,8   | 110,5                    | 0,8                                     | 108,3 | -0,3                     | 108,3      | -0,3            | -0,3                     | -0,3       |
|         | Abr                | 110,3                    | 1,6        | 114,8 | 2,1                      | 113,6      | 2,8   | 113,6                    | 2,8                                     | 108,2 | -0,1                     | 108,2      | -0,1            | -0,1                     | -0,1       |
|         | May                | 100,9                    | -8,5       | 104,7 | -8,8                     | 111,4      | -1,9  | 111,4                    | -1,9                                    | 108,6 | 0,4                      | 108,6      | 0,4             | 0,4                      | 0,4        |
|         | Jun                | 101,8                    | 0,9        | 106,0 | 1,2                      | 110,0      | -1,3  | 110,0                    | -1,3                                    | 109,2 | 0,6                      | 109,2      | 0,6             | 0,6                      | 0,6        |
|         | Jul                | 110,9                    | 8,8        | 115,7 | 9,2                      | 112,0      | 1,8   | 112,0                    | 1,8                                     | 110,0 | 0,7                      | 110,0      | 0,7             | 0,7                      | 0,7        |

Cuadro 14. Continuación

| Periodo | Precios Corrientes |                          |            | Precios Constantes |                          |            | Desestacionalizada a Precios Constantes |                          |            | Tendencia Ciclo |                          |            |
|---------|--------------------|--------------------------|------------|--------------------|--------------------------|------------|---|--------------------------|------------|-----------------|--------------------------|------------|
|         | Serie              | Variaciones porcentuales |            | Serie              | Variaciones porcentuales |            | Serie                                   | Variaciones porcentuales |            | Serie           | Variaciones porcentuales |            |
|         |                    | mensual                  | interanual |                    | mensual                  | interanual |   | mensual                  | interanual |                 | mensual                  | interanual |
| 2001    | 1038               | -6.4                     | -1.4       | 108.1              | -6.6                     | 0.0        | 111.9                                   | -0.1                     | 0.9        | 110.8           | 0.7                      | 0.7        |
|         | 1044               | 0.6                      | 4.6        | 108.8              | 0.6                      | 5.6        | 112.0                                   | 0.1                      | 1.4        | 111.4           | 0.5                      | 0.5        |
|         | 1070               | 2.5                      | -3.6       | 110.9              | 1.9                      | -3.3       | 111.0                                   | -0.9                     | 0.1        | 111.9           | 0.4                      | 0.4        |
|         | 1024               | -4.3                     | 1.8        | 107.7              | -2.9                     | 2.7        | 112.3                                   | 1.2                      | 2.6        | 112.2           | 0.3                      | 0.3        |
|         | 1367               | 33.5                     | 2.2        | 145.2              | 34.8                     | 3.8        | 110.8                                   | -1.3                     | 0.5        | 112.4           | 0.2                      | 0.2        |
|         | 100.0              | -26.8                    | -0.3       | 105.8              | -27.1                    | 1.0        | 114.7                                   | 3.5                      | 5.6        | 112.5           | 0.1                      | 0.1        |
|         | 95.1               | -4.9                     | -4.1       | 100.5              | -5.0                     | -2.8       | 111.0                                   | -3.2                     | 1.3        | 112.4           | -0.1                     | -0.1       |
|         | 110.6              | 16.3                     | 1.9        | 116.4              | 15.8                     | 3.6        | 111.4                                   | 0.4                      | 0.8        | 112.2           | -0.2                     | -0.2       |
|         | 105.7              | -4.5                     | -4.2       | 110.4              | -5.2                     | -3.8       | 111.9                                   | 0.4                      | -1.5       | 111.6           | -0.5                     | -0.5       |
|         | 97.7               | -7.5                     | -3.2       | 102.0              | -7.6                     | -2.6       | 108.6                                   | -2.9                     | -2.5       | 110.6           | -0.9                     | -0.9       |
|         | 102.7              | 5.1                      | 0.9        | 108.2              | 6.1                      | 2.1        | 109.0                                   | 0.4                      | -0.9       | 109.1           | -1.4                     | -1.4       |
|         | 102.7              | -0.1                     | -7.4       | 107.9              | -0.3                     | -6.7       | 108.1                                   | -0.8                     | -3.5       | 107.1           | -1.8                     | -1.8       |
|         | 98.2               | -4.4                     | -5.4       | 103.0              | -4.5                     | -4.7       | 105.1                                   | -2.8                     | -6.1       | 104.5           | -2.4                     | -2.4       |
|         | 95.6               | -2.6                     | -8.4       | 100.3              | -2.6                     | -7.8       | 103.2                                   | -1.8                     | -7.9       | 101.6           | -2.8                     | -2.8       |
|         | 95.2               | -0.5                     | -11.1      | 100.5              | 0.2                      | -9.4       | 101.3                                   | -1.8                     | -8.7       | 98.6            | -3.0                     | -3.0       |
|         | 92.3               | -3.1                     | -9.9       | 97.8               | -2.7                     | -9.2       | 101.3                                   | 0.0                      | -9.8       | 95.5            | -3.1                     | -3.1       |
|         | 115.9              | 25.6                     | -15.2      | 123.0              | 25.8                     | -15.3      | 94.4                                    | -6.8                     | -14.8      | 92.5            | -3.1                     | -3.1       |
|         | 92.8               | -19.9                    | -7.2       | 96.4               | -21.6                    | -8.9       | 104.4                                   | 10.6                     | -9.0       | 89.5            | -3.2                     | -3.2       |
|         | 92.1               | -0.8                     | -3.2       | 88.3               | -8.4                     | -12.1      | 97.8                                    | -6.3                     | -11.9      | 86.4            | -3.5                     | -3.5       |
|         | 112.4              | 22.1                     | 1.6        | 98.0               | 11.0                     | -15.8      | 93.6                                    | -4.3                     | -16.0      | 83.2            | -3.7                     | -3.7       |
|         | 103.1              | -8.3                     | -2.5       | 76.2               | -22.2                    | -31.0      | 78.1                                    | -16.6                    | -30.2      | 80.1            | -3.7                     | -3.7       |
|         | 107.5              | 4.3                      | 10.0       | 73.4               | -3.7                     | -28.0      | 77.0                                    | -1.4                     | -29.1      | 77.1            | -3.7                     | -3.7       |
|         | 114.8              | 6.7                      | 11.7       | 74.5               | 1.5                      | -31.1      | 74.9                                    | -2.7                     | -31.3      | 74.4            | -3.5                     | -3.5       |
|         | 114.3              | -0.4                     | 11.4       | 70.8               | -5.0                     | -34.4      | 71.6                                    | -4.4                     | -33.8      | 72.3            | -2.8                     | -2.8       |
|         | 119.5              | 4.5                      | 21.7       | 71.8               | 1.4                      | -30.3      | 70.9                                    | -1.0                     | -32.5      | 70.9            | -1.9                     | -1.9       |
|         | 113.5              | -5.0                     | 18.7       | 67.0               | -6.7                     | -33.2      | 70.8                                    | -0.1                     | -31.4      | 70.0            | -1.3                     | -1.3       |
|         | 116.6              | 2.7                      | 22.5       | 69.3               | 3.4                      | -31.0      | 69.8                                    | -1.4                     | -31.1      | 69.6            | -0.6                     | -0.6       |
|         | 118.7              | 1.8                      | 28.7       | 69.7               | 0.6                      | -28.7      | 70.4                                    | 0.9                      | -30.5      | 69.5            | -0.1                     | -0.1       |
|         | 149.4              | 25.8                     | 28.9       | 88.4               | 26.8                     | -28.1      | 70.3                                    | -0.1                     | -25.5      | 69.4            | -0.1                     | -0.1       |
|         | 114.3              | -23.5                    | 23.1       | 65.8               | -25.6                    | -31.7      | 70.3                                    | 0.0                      | -32.7      | 69.3            | -0.1                     | -0.1       |
|         | 111.1              | -2.8                     | 20.6       | 62.9               | -4.4                     | -28.8      | 69.7                                    | -0.9                     | -28.7      | 69.2            | -0.1                     | -0.1       |
|         | 128.5              | 15.7                     | 14.3       | 72.3               | 14.9                     | -26.2      | 69.4                                    | -0.4                     | -25.9      | 69.2            | 0.0                      | 0.0        |
|         | 118.2              | -8.1                     | 14.6       | 66.8               | -7.6                     | -12.3      | 68.8                                    | -0.9                     | -11.9      | 69.5            | 0.4                      | 0.4        |
|         | 120.0              | 1.6                      | 11.6       | 68.4               | 2.4                      | -6.8       | 69.3                                    | 0.7                      | -10.0      | 70.0            | 0.7                      | 0.7        |
|         | 117.9              | -1.8                     | 2.7        | 68.5               | 0.1                      | -8.1       | 70.6                                    | 1.9                      | -5.7       | 70.7            | 1.0                      | 1.0        |
|         | 122.0              | 3.5                      | 6.7        | 70.7               | 3.2                      | -0.1       | 71.8                                    | 1.7                      | 0.3        | 71.6            | 1.3                      | 1.3        |
|         | 127.7              | 4.7                      | 6.9        | 73.5               | 4.0                      | 2.4        | 72.2                                    | 0.6                      | 1.8        | 72.4            | 1.1                      | 1.1        |
|         | 114.7              | -10.1                    | 1.1        | 68.5               | -6.8                     | 2.2        | 73.5                                    | 1.8                      | 3.8        | 73.2            | 1.1                      | 1.1        |
|         | 125.4              | 9.3                      | 7.5        | 74.6               | 8.9                      | 7.6        | 74.2                                    | 1.0                      | 6.3        | 73.7            | 0.7                      | 0.7        |
|         | 125.8              | 0.3                      | 5.9        | 72.8               | -2.4                     | 4.4        | 73.8                                    | -0.5                     | 4.8        | 74.2            | 0.7                      | 0.7        |
|         | 159.4              | 26.7                     | 6.7        | 93.1               | 27.9                     | 5.3        | 74.6                                    | 1.1                      | 74.7       | 74.7            | 6.1                      | 6.1        |
|         | 124.4              | -21.9                    | 8.9        | 71.8               | -22.9                    | 9.1        | 74.2                                    | -0.5                     | 5.5        | 75.2            | 0.7                      | 0.7        |
|         | 125.3              | 0.7                      | 12.9       | 72.2               | 0.6                      | 14.8       | 76.1                                    | 2.6                      | 9.2        | 75.7            | 0.7                      | 0.7        |
|         | 130.2              | 3.8                      | 1.3        | 76.5               | 6.0                      | 5.8        | 76.8                                    | 0.9                      | 10.7       | 76.2            | 0.7                      | 0.7        |
|         | 131.7              | 1.2                      | 11.5       | 77.0               | 0.7                      | 15.3       | 78.0                                    | 1.6                      | 13.4       | 76.6            | 0.5                      | 0.5        |
|         | 131.1              | -0.5                     | 9.2        | 76.1               | -1.2                     | 11.3       | 76.8                                    | -1.5                     | 10.8       | 76.9            | 0.4                      | 0.4        |
|         | 127.7              | -2.6                     | 8.3        | 72.2               | -5.1                     | 5.4        | 75.7                                    | -1.4                     | 7.2        | 77.2            | 0.4                      | 0.4        |
|         | 139.3              | 9.2                      | 14.2       | 78.9               | 9.3                      | 11.6       | 76.8                                    | 1.5                      | 7.0        | 77.3            | 0.1                      | 0.1        |
|         | 136.1              | -2.4                     | 6.6        | 76.4               | -3.2                     | 3.9        | 78.0                                    | 1.6                      | 8.0        | 77.6            | 0.4                      | 0.4        |
|         | 129.0              | -5.2                     | 12.4       | 71.8               | -6.0                     | 4.8        | 77.0                                    | -1.3                     | 4.8        | 77.9            | 0.4                      | 0.4        |
|         | 146.0              | 13.2                     | 16.5       | 81.8               | 13.9                     | 9.7        | 78.4                                    | 1.8                      | 5.7        | 78.3            | 0.5                      | 0.5        |
|         | 132.5              | -9.3                     | 5.3        | 74.2               | -9.3                     | 1.9        | 78.4                                    | 0.0                      | 6.2        | 78.8            | 0.6                      | 0.6        |
|         | 184.3              | 39.1                     | 15.6       | 103.3              | 39.2                     | 11.0       | 81.6                                    | 4.1                      | 9.4        | 79.3            | 0.6                      | 0.6        |
|         | 142.3              | -22.8                    | 14.4       | 78.5               | -24.0                    | 9.3        | 81.1                                    | -0.6                     | 9.3        | 79.9            | 0.8                      | 0.8        |
|         | 133.9              | -5.9                     | 6.9        | 73.1               | -6.9                     | 1.2        | 80.9                                    | -0.2                     | 6.3        | 80.6            | 0.9                      | 0.9        |
|         | 151.1              | 12.8                     | 16.1       | 80.8               | 10.5                     | 5.6        | 81.1                                    | 0.2                      | 5.6        | 81.2            | 0.7                      | 0.7        |
|         | 150.5              | -0.4                     | 14.3       | 80.5               | -0.4                     | 4.5        | 79.4                                    | -2.1                     | 1.8        | 81.8            | 0.7                      | 0.7        |

## SINTESIS METODOLOGICA

### Características del ajuste estacional:

Como es habitual, a partir de las modificaciones al Índice de ventas a precios constantes correspondientes al año 2004, se revisaron y fijaron las opciones del programa que permitirán desestacionalizar dicho indicador durante el año 2005. El ajuste se realiza utilizando el programa X12- ARIMA.

Con el ajuste estacional realizado en enero de 2005 se fijaron las opciones del método para lo que resta del año. Las modificaciones son las siguientes:

- Extensión de la serie con un año de pronósticos obtenidos mediante el modelo  $\log(0\ 1\ 1)(0\ 1\ 1)_{12}$ .
- Ajuste de variación por días de actividad.
- Ajuste de variación por longitud de mes.
- Ajuste de variación por outliers.

### Estimación de la Tendencia Ciclo:

La tendencia ciclo se estima utilizando la metodología recomendada por la Dra. Estela Dagum. Esta consiste esencialmente en un suavizado especial de la serie desestacionalizada obtenida mediante un post procesamiento utilizando opciones específicas. Dichas opciones son:

- Extensión de la serie desestacionalizada modificada por valores extremos con el modelo Arima  $\log(0\ 1\ 1)(0\ 0\ 1)_{12}$ .
- Henderson de 13 términos para estimar la tendencia usando límites más estrictos para la identificación y reemplazo de los valores extremos.

Para mayor información acerca del ajuste estacional y estimación de la Tendencia para este índice se puede consultar la Síntesis Metodológica que está disponible en la Dirección de Difusión del INDEC.