



Encuesta de Supermercados

MAYO DE 2006

La encuesta de Supermercados releva información de un total de 73 empresas que cuentan con 1.453 bocas de expendio distribuidas en todo el territorio nacional.

- Ventas a precios constantes desestacionalizadas:

Las ventas desestacionalizadas a precios constantes aumentaron 2,0% con respecto a abril de 2006.

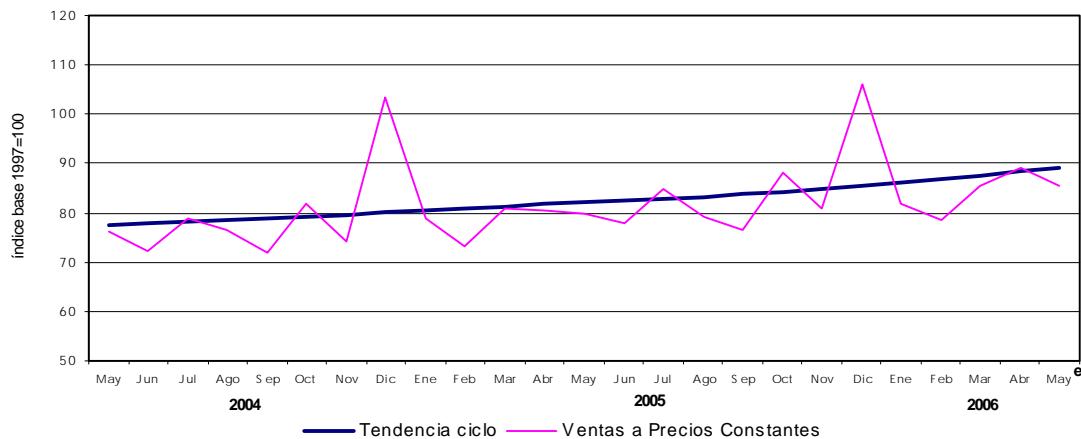
A su vez, la evolución interanual de las ventas del mes de mayo de 2006 registró una variación positiva de 8,9%.

La tendencia ciclo registró una variación positiva de 0,8% con relación al mes anterior.

Cuadro 1. Ventas a precios constantes. Series desestacionalizada y tendencia ciclo. Variaciones porcentuales

Período	Variación porcentual		
	respecto al período anterior	Tendencia Ciclo	respecto a igual período del año anterior
	Desestacionalizada	Desestacionalizada	Desestacionalizada
2005 May	1,7	0,5	7,3
Abr	2,8	0,9	8,6
May ^e	2,0	0,8	8,9

Gráfico 1. Evolución mensual de las series de ventas a precios constantes y tendencia ciclo.



- Ventas a precios corrientes con estacionalidad:

Las ventas a precios corrientes comprendidas en la encuesta alcanzaron a \$1.905,5 millones, lo cual representa una suba de 16,9% respecto al mismo mes del año anterior, y una disminución de 5,8% respecto a abril de 2006.

La variación interanual de las ventas de los primeros cinco meses del año 2006 fue de 16,6%.

Cuadro 2. Evolución de las ventas a precios corrientes. Variaciones porcentuales

Período	Ventas a precios corrientes en millones de pesos	Variación porcentual		
		respecto al período anterior	respecto a igual período del año anterior	del acumulado desde enero hasta cada mes del año respecto a igual período del año anterior
2004	18.254,6	10,3	///	///
2005	20.917,7	14,6	///	///
2005 May	1.630,6	-3,0	11,6	12,8
2006 Abr	2.022,8	4,9	20,4	16,5
May ^e	1.905,5	-5,8	16,9	16,6

SERIE DE VENTAS A PRECIOS CORRIENTES SIN DESESTACIONALIZAR

Análisis de los resultados de Abril de 2006

Si se comparan las ventas a precios corrientes de abril de 2006 con relación a marzo de 2006 se observa un incremento de 4,9% a nivel total. Los aumentos más significativos se registraron en Entre Ríos (13,3%), Mendoza (7,1%), Otras provincias del Centro y del Oeste (7,1%) y Salta (6,9%).

La variación interanual de las ventas totales registraron un aumento de 20,4%. En este caso, las jurisdicciones que registraron las subas más importantes fueron Entre Ríos (37,2%), Neuquén

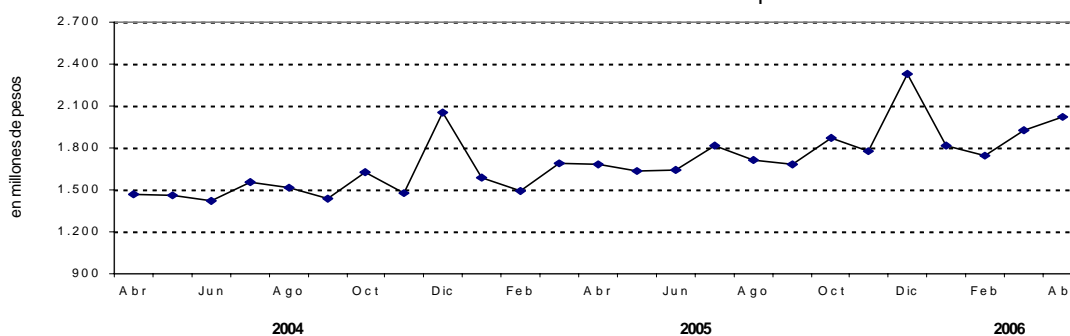
(27,9%), Otras provincias del Centro y del Oeste (27,6%), y Resto de Bs. As. (24,9%).

Las ventas del primer cuatrimestre del año 2006 fueron 16,5% superiores a las ventas del primer cuatrimestre del año 2005. Las jurisdicciones que muestran mayor incremento fueron Neuquén (26,3%), Otras provincias del Sur (25,8%), Entre Ríos (23,3%), Chubut (23,2%), y Otras provincias del Centro y del Oeste (21,4%). El resto de las jurisdicciones no supera el 20% de suba.

Cuadro 3. Evolución de las ventas a precios corrientes, por jurisdicción. Variaciones porcentuales.

Grupos de artículos	Ventas a precios corrientes en miles de pesos			Variación porcentual		
	2005	2006		respecto al período anterior	respecto a igual período del año anterior	del acumulado desde enero hasta cada mes del año respecto a igual período del año anterior
	Abril	Marzo	Abril			
Total	1.680.171	1.928.419	2.022.768	4,9	20,4	16,5
Ciudad de Buenos Aires	356.361	393.474	410.596	4,4	15,2	13,4
24 partidos de la prov. de Bs.As.	464.863	518.128	549.475	6,1	18,2	13,9
Resto de Bs.As.	205.558	245.446	256.727	4,6	24,9	17,8
Córdoba	116.815	136.964	142.272	3,9	21,8	16,7
Chubut	42.888	51.649	53.425	3,4	24,6	23,2
Entre Ríos	22.864	27.692	31.363	13,3	37,2	23,3
Mendoza	115.193	132.590	141.942	7,1	23,2	19,0
Neuquén	45.832	58.704	58.604	-0,2	27,9	26,3
Salta	16.837	19.290	20.630	6,9	22,5	18,4
Santa Fe	87.818	102.417	108.935	6,4	24,0	19,1
Tucumán	27.844	32.595	33.719	3,4	21,1	17,5
Otras provincias del Norte ¹	51.460	54.698	57.216	4,6	11,2	4,4
Otras provincias del Centro y del Oeste ²	38.280	45.644	48.862	7,1	27,6	21,4
Otras provincias del Sur ³	87.558	109.128	109.002	-0,1	24,5	25,8

Gráfico 2. Evolución mensual de las ventas totales a precios corrientes



Signos convencionales

- * Dato provisorio
- Dato igual a cero
- Dato ínfimo, menos de la mitad del último dígito mostrado
- . Dato no registrado
- ... Dato no disponible a la fecha de presentación de los resultados
- /// Dato que no corresponde presentar debido a la naturaleza de las cosas o del cálculo
- s Dato confidencial por aplicación de las reglas del secreto estadístico
- e Dato estimado por extrapolación, proyección o imputación

Los 24 partidos de la provincia de Buenos Aires comprenden: Almirante Brown, Avellaneda, Berazategui, Esteban Echeverría, Ezeiza, Florencio Varela, General San Martín, Hurlingham, Ituzaingó, José C. Paz, La Matanza, Lanús, Lomas de Zamora, Malvinas Argentinas, Merlo, Moreno, Morón, Quilmes, San Fernando, San Isidro, San Miguel, Tigre, Tres de Febrero y Vicente López.

Este relevamiento, de periodicidad mensual, es representativo de la actividad de una nómina de empresas de supermercados que cuentan por lo menos con alguna boca de expendio cuya superficie de ventas supere los 300 m².

Los datos que aquí se presentan tienen carácter de provisorios, dado que la información se recopila y actualiza permanentemente, pudiendo ser modificados de acuerdo con nueva información suministrada por las empresas.

Si se comparan las ventas por rubros a precios corrientes de abril de 2006 con relación a marzo de 2006 los aumentos más importantes se observan en las ventas de Indumentaria, calzado y textiles para el hogar (16,6%) Almacén (12,4%), Electrónicos y artículos para el hogar (8,1%), observándose una disminución en Otros de (7,2%).

En la variación interanual se observan los aumentos

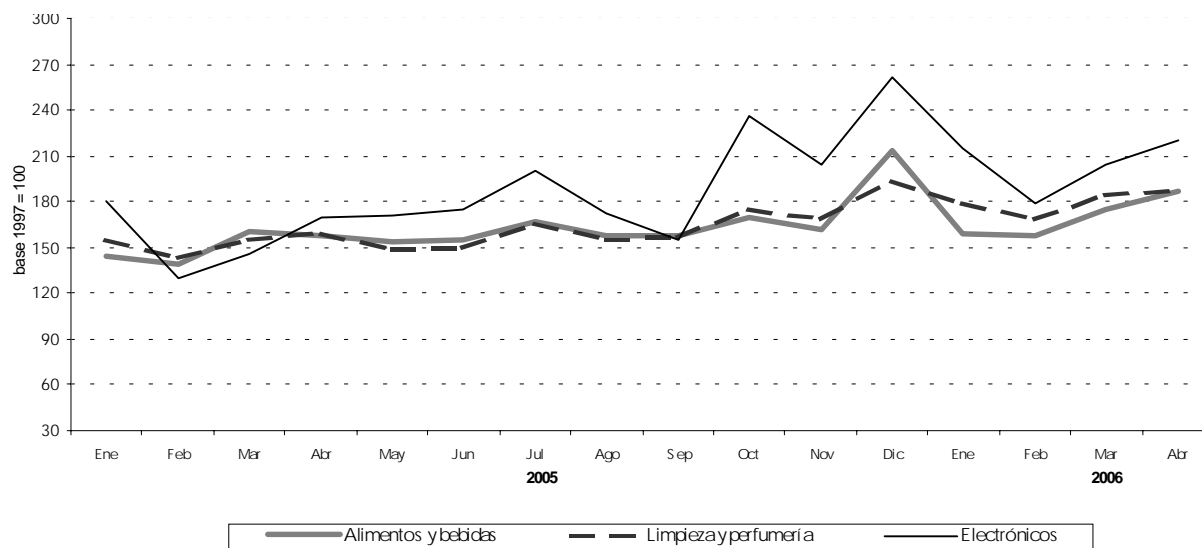
más significativos en Otros (38,0%), Indumentaria, calzado y textiles para el hogar (37,9%), Electrónicos y artículos para el hogar (30,6%) y Lácteos (21,5%).

Con respecto a la variación acumulada el mayor incremento surge en Otros (34,2%), seguido por Electrónicos y artículos para el hogar (31,0%), Indumentaria, calzado y textiles para el hogar (26,2%) y Lácteos (22,2%).

Cuadro 4. Evolución de las ventas a precios corrientes, por grupo de artículos. Variaciones porcentuales.

Grupos de artículos	Ventas a precios corrientes en miles de pesos			Variación porcentual		
	2005	2006		respecto al período anterior	respecto a igual período del año anterior	del acumulado desde enero hasta cada mes del año respecto a igual período del año anterior
	Abril	Marzo	Abril			
Total	1.680.171	1.928.419	2.022.768	4,9	20,4	16,5
Alimentos y bebidas	1.175.785	1.301.616	1.385.079	6,4	17,8	12,9
Bebidas	172.464	194.269	201.989	4,0	17,1	12,5
Almacén	429.213	445.156	500.415	12,4	16,6	6,3
Panadería	51.207	55.832	58.226	4,3	13,7	10,7
Lacteos	202.032	242.832	245.419	1,1	21,5	22,2
Carnes	222.969	249.839	264.739	6,0	18,7	17,3
Verdulería y frutería	67.561	80.161	79.234	-1,2	17,3	13,7
Alimentos preparados y rotisería	30.339	33.527	35.057	4,6	15,6	15,2
Artículos de limpieza y perfumería	260.691	302.853	308.069	1,7	18,2	17,6
Indumentaria, calzado y textiles para el hogar	43.607	51.535	60.113	16,6	37,9	26,2
Electrónicos y artículos para el hogar	90.211	109.013	117.848	8,1	30,6	31,0
Otros	109.877	163.402	151.659	-7,2	38,0	34,2

Gráfico 3. Evolución mensual de las ventas a precios corrientes por grupos de artículos



Las ventas a precios corrientes del mes de abril de 2006 totalizaron \$2.022,8 millones. De ese total corresponden \$1.659,9 millones (82,1%) a las cadenas grandes y \$362,9 millones (17,9%) a las medianas.

Las ventas de las cadenas grandes de abril de 2006 aumentaron un 5,4% con respecto a marzo de 2006, observándose un incremento del 2,6% en las cadenas medianas respecto del mes anterior.

Con relación a abril de 2005 el incremento fue de 21,2% en las cadenas grandes y 16,7% en las medianas.

Si se compara el primer cuatrimestre del año 2006 respecto al primer cuatrimestre del año 2005 se observa un incremento de 16,7% en las cadenas grandes y de 15,4% en las cadenas medianas. (cuadro 5)

Las ventas a precios corrientes por metro cuadrado son mayores en las cadenas grandes en relación con las medianas (\$1.045 y \$673 respectivamente). Si se comparan con las ventas del mes anterior se observa un incremento de 5,0% en el caso de las

cadenas grandes y una suba de 2,4% en las cadenas medianas.

La variación interanual de las ventas a precios corrientes por metro cuadrado de abril de 2006 registró una suba de 18,3% en el caso de las cadenas grandes, mientras que las cadenas medianas aumentaron 15,2%.

Si se comparan las ventas del primer cuatrimestre de 2006 con relación al primer cuatrimestre del 2005, se observa un aumento de 14,7%, correspondiendo 14,7% a las cadenas grandes y 14,2% a las cadenas medianas. (cuadro 6)

Por otra parte, si se consideran las ventas por metro cuadrado a precios constantes la suba con respecto al mes anterior fue de 4,3% en las cadenas grandes y 1,7% en las cadenas medianas. La variación interanual muestra una suba de 8,1% en las cadenas grandes y un aumento de 5,2% en las medianas.

Del acumulado del primer cuatrimestre del año 2006 respecto al primer cuatrimestre del año 2005, surge un aumento de 4,8% en las cadenas grandes y 4,3% en las cadenas medianas (cuadro 7)

Cuadro 5. Ventas a precios corrientes, según tipo de cadena. Variaciones porcentuales

Tipo de Cadenas	Monto en miles de pesos			Variación %		
	2005	2006		respecto al mes anterior	respecto a igual mes del año anterior	del acumulado desde enero hasta cada mes del año respecto a igual acumulado del año anterior
	Abril	Marzo	Abril			
Todas las cadenas	1.680.171	1.928.419	2.022.768	4,9	20,4	16,5
Cadenas grandes	1.369.284	1.574.605	1.659.884	5,4	21,2	16,7
Cadenas medianas	310.887	353.814	362.884	2,6	16,7	15,4

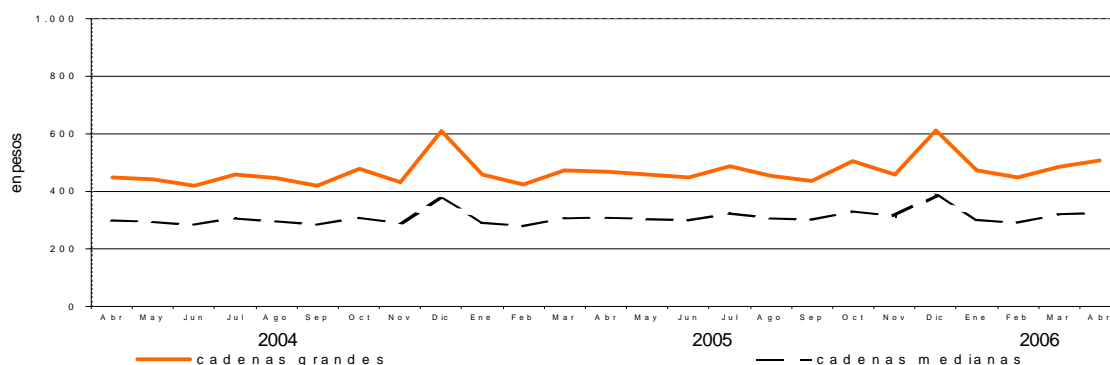
Cuadro 6. Ventas a precios corrientes por metro cuadrado en pesos, según tipo de cadena. Variaciones porcentuales

Tipo de Cadenas	Monto en pesos			Variación %		
	2005	2006		respecto al mes anterior	respecto a igual mes del año anterior	del acumulado desde enero hasta cada mes del año respecto a igual acumulado del año anterior
	Abril	Marzo	Abril			
Todas las cadenas	807	909	951	4,6	17,8	14,7
Cadenas grandes	883	995	1.045	5,0	18,3	14,7
Cadenas medianas	584	657	673	2,4	15,2	14,2

Cuadro 7. Ventas a precios constantes por metro cuadrado en pesos, según tipo de cadena. Variaciones porcentuales

Tipo de Cadenas	Monto en pesos			Variación %		
	2005	2006		respecto al mes anterior	respecto a igual mes del año anterior	del acumulado desde enero hasta cada mes del año respecto a igual acumulado del año anterior
	Abril	Marzo	Abril			
Todas las cadenas	429	444	461	3,9	7,6	4,7
Cadenas grandes	469	486	507	4,3	8,1	4,8
Cadenas medianas	310	321	326	1,7	5,2	4,3

Gráfico 4. Evolución mensual de las ventas a precios constantes por metro cuadrado, según tipo de cadena



Cuadro 8. Ventas a precios corrientes por grupos de artículos, según jurisdicción

Período	Grupos de artículos											
	Total	Bebidas	Almacén	Panadería	Lácteos	Carnes	Verdulería y frutería	Alimentos preparados y rotisería	Artículos de limpieza y perfumería	Indumentaria, calzado y textiles para el hogar	Electrónicos y artículos para el hogar	Otros
Total						en miles de pesos						
2005 Abril	1.680.171	172.464	429.213	51.207	202.032	222.969	67.561	30.339	260.691	43.607	90.211	109.877
2006 Marzo	1.928.419	194.269	445.156	55.832	242.832	249.839	80.161	33.527	302.853	51.535	109.013	163.402
2006 Abril	2.022.768	201.989	500.415	58.226	245.419	264.739	79.234	35.057	308.069	60.113	117.848	151.659
Ciudad de Buenos Aires												
2005 Abril	356.361	40.022	83.246	14.757	45.808	46.531	19.357	10.277	51.142	6.885	18.323	20.013
2006 Marzo	393.474	44.054	76.428	15.157	56.871	49.248	21.314	9.964	56.997	8.078	20.809	34.554
2006 Abril	410.596	45.542	88.194	15.839	57.900	51.802	21.100	10.202	59.167	9.192	20.431	31.227
24 partidos de la Provincia de Buenos Aires												
2005 Abril	464.863	56.546	113.938	13.682	54.931	51.953	15.919	8.315	74.772	11.313	31.597	31.897
2006 Marzo	518.128	59.437	114.562	14.706	65.421	57.715	17.801	8.700	81.249	14.833	35.130	48.574
2006 Abril	549.475	63.102	130.217	15.581	67.400	63.076	18.320	9.402	83.660	15.970	38.691	44.056
Resto de Buenos Aires												
2005 Abril	205.558	21.382	50.507	6.906	26.948	26.001	8.538	2.980	32.536	5.678	10.439	13.643
2006 Marzo	245.446	25.172	55.066	7.664	32.453	31.375	10.292	3.631	39.851	7.189	12.879	19.874
2006 Abril	256.727	26.104	62.568	7.877	32.464	32.428	10.169	3.697	40.385	8.066	15.136	17.833
Córdoba												
2005 Abril	116.815	10.293	30.584	2.054	13.345	17.230	3.500	1.519	16.045	3.515	9.195	9.535
2006 Marzo	136.964	11.936	31.977	2.486	16.079	16.171	4.853	2.253	19.774	4.195	14.019	13.221
2006 Abril	142.272	12.415	33.918	2.620	15.596	18.819	4.536	1.913	19.266	5.210	13.792	14.187
Chubut												
2005 Abril	42.888	3.949	11.846	1.237	5.801	5.804	2.143	661	7.231	1.562	725	1.929
2006 Marzo	51.649	4.838	13.272	1.465	6.858	7.288	2.934	834	9.262	1.498	632	2.768
2006 Abril	53.425	4.927	14.740	1.466	6.715	7.207	3.026	780	9.240	1.983	764	2.577
Entre Ríos												
2005 Abril	22.864	2.019	5.669	812	2.373	2.483	954	404	3.502	894	1.296	2.458
2006 Marzo	27.692	2.508	6.224	863	3.096	2.708	1.199	416	4.343	1.077	1.483	3.775
2006 Abril	31.363	2.989	7.330	950	3.572	2.903	1.302	448	4.852	1.253	1.908	3.856
Mendoza												
2005 Abril	115.193	6.942	37.554	2.445	11.856	20.347	2.405	1.106	19.083	2.729	4.086	6.640
2006 Marzo	132.590	8.628	41.470	2.671	13.049	23.235	2.872	1.373	22.365	3.066	5.042	8.819
2006 Abril	141.942	8.706	45.570	2.845	13.639	24.996	2.976	1.564	22.955	3.809	6.375	8.507

Cuadro 8. (continuación)

Período	Grupos de artículos										Total
	Almacén	Panadería	Lácteos	Carnes	Verdulería y frutería	Alimentos preparados y rotisería	Artículos de limpieza y perfumería	Indumentaria, calzado y textiles para el hogar	Electrónicos y artículos para el hogar	Otros	
en miles de pesos											
Neuquén											
2005 Abril	12.208	1.114	4.865	6.140	1.863	1.023	7.124	2.157	1.042	4.017	
2006 Marzo	14.796	1.353	5.938	7.912	2.519	1.371	9.112	2.394	1.309	6.366	
2006 Abril	15.431	1.361	5.811	7.742	2.508	1.385	8.862	2.923	1.414	5.703	
Salta											
2005 Abril	3.481	427	2.111	4.060	332	167	3.017	306	903	1.032	
2006 Marzo	3.802	471	2.255	4.541	387	207	3.641	335	1.133	1.246	
2006 Abril	4.402	539	2.206	5.049	384	221	3.651	440	1.138	1.280	
Santa Fe											
2005 Abril	23.688	2.807	8.967	10.000	4.252	1.537	12.410	2.972	5.002	7.510	
2006 Marzo	25.149	3.281	11.393	11.425	5.120	1.777	14.598	3.432	5.768	10.500	
2006 Abril	29.176	3.361	11.052	11.941	4.366	2.421	15.579	4.171	6.640	9.658	
Tucumán											
2005 Abril	6.183	553	3.627	5.118	727	212	4.728	671	1.574	2.045	
2006 Marzo	6.784	666	3.796	6.118	881	339	5.584	710	2.650	2.551	
2006 Abril	7.516	689	3.896	6.426	890	328	5.632	887	2.452	2.295	
Otras provincias del Norte¹											
2005 Abril	14.569	1.476	5.779	8.565	1.707	807	7.571	919	2.201	3.839	
2006 Marzo	15.122	1.567	6.626	8.468	2.045	672	8.313	1.003	3.288	3.525	
2006 Abril	16.845	1.696	7.033	9.015	2.131	694	7.330	1.378	3.157	3.574	
Otras provincias del Centro y del Oeste²											
2005 Abril	11.905	818	4.295	6.829	1.055	322	7.014	536	1.524	1.675	
2006 Marzo	13.034	862	4.901	8.117	1.376	409	8.958	660	2.175	2.348	
2006 Abril	14.470	899	5.016	8.553	1.372	546	9.074	835	2.978	2.213	
Otras provincias del Sur³											
2005 Abril	23.835	2.119	11.326	11.908	4.809	1.009	14.516	3.470	2.304	3.644	
2006 Marzo	27.470	2.620	14.096	15.518	6.568	1.581	18.806	3.065	2.696	5.281	
2006 Abril	30.038	2.503	13.119	14.782	6.154	1.456	18.416	3.996	2.972	4.693	

¹Comprende las provincias de Corrientes, Chaco, Formosa, Jujuy, Misiones y Santiago del Estero.

²Comprende las provincias de Catamarca, La Rioja, San Juan y San Luis.

³Comprende las provincias de La Pampa, Río Negro, Santa Cruz y Tierra del Fuego.

Cuadro 9. Ventas , ventas por boca, ventas por metro cuadrado y ventas por operación a precios corrientes, según jurisdicción

Período	Ventas totales en miles de pesos	Número de bocas	Ventas por boca en miles de pesos	Superficie del área de ventas en m ²	Ventas por m ² en pesos	Número de operaciones	Ventas por operación en pesos
Total							
2005 Abril	1.680.171	1.428	1.177	2.083.213	807	60.431.827	27,8
2006 Marzo	1.928.419	1.450	1.330	2.120.401	909	58.982.823	32,7
2006 Abril	2.022.768	1.453	1.392	2.127.571	951	59.850.128	33,8
Ciudad de Buenos Aires							
2005 Abril	356.361	345	1.033	351.390	1.014	13.190.815	27,0
2006 Marzo	393.474	350	1.124	354.193	1.111	13.098.417	30,0
2006 Abril	410.596	350	1.173	354.193	1.159	13.211.624	31,1
24 partidos de la Provincia de Buenos Aires							
2005 Abril	464.863	376	1.236	622.598	747	14.880.683	31,2
2006 Marzo	518.128	379	1.367	624.618	830	14.029.008	36,9
2006 Abril	549.475	379	1.450	624.618	880	14.355.891	38,3
Resto de Buenos Aires							
2005 Abril	205.558	227	906	315.938	651	6.959.538	29,5
2006 Marzo	245.446	229	1.072	316.874	775	6.971.399	35,2
2006 Abril	256.727	229	1.121	316.874	810	7.145.872	35,9
Córdoba							
2005 Abril	116.815	90	1.298	150.526	776	4.171.592	28,0
2006 Marzo	136.964	91	1.505	151.533	904	4.082.776	33,5
2006 Abril	142.272	92	1.546	158.053	900	4.167.764	34,1
Chubut							
2005 Abril	42.888	27	1.588	34.031	1.260	1.307.953	32,8
2006 Marzo	51.649	27	1.913	34.031	1.518	1.309.500	39,4
2006 Abril	53.425	29	1.842	34.681	1.540	1.289.436	41,4
Entre Ríos							
2005 Abril	22.864	16	1.429	34.850	656	1.004.355	22,8
2006 Marzo	27.692	20	1.385	38.091	727	910.004	30,4
2006 Abril	31.363	20	1.568	38.091	823	1.074.041	29,2
Mendoza							
2005 Abril	115.193	107	1.077	152.846	754	5.973.224	19,3
2006 Marzo	132.590	107	1.239	155.750	851	6.127.524	21,6
2006 Abril	141.942	107	1.327	155.750	911	6.244.518	22,7
Neuquén							
2005 Abril	45.832	33	1.389	52.943	866	1.621.260	28,3
2006 Marzo	58.704	33	1.779	52.943	1.109	1.368.045	42,9
2006 Abril	58.604	33	1.776	52.943	1.107	1.317.379	44,5
Salta							
2005 Abril	16.837	9	1.871	21.005	802	678.158	24,8
2006 Marzo	19.290	9	2.143	25.904	745	702.258	27,5
2006 Abril	20.630	9	2.292	25.904	796	723.784	28,5
Santa Fe							
2005 Abril	87.818	60	1.464	131.324	669	3.058.074	28,7
2006 Marzo	102.417	65	1.576	137.552	745	2.619.777	39,1
2006 Abril	108.935	65	1.676	137.552	792	2.663.087	40,9
Tucumán							
2005 Abril	27.844	11	2.531	34.244	813	957.067	29,1
2006 Marzo	32.595	11	2.963	38.654	843	955.920	34,1
2006 Abril	33.719	11	3.065	38.654	872	966.565	34,9
Otras provincias del Norte¹							
2005 Abril	51.460	31	1.660	71.017	725	1.917.266	26,8
2006 Marzo	54.698	31	1.764	75.034	729	1.875.653	29,2
2006 Abril	57.216	31	1.846	75.034	763	1.889.092	30,3
Otras provincias del Centro y del Oeste²							
2005 Abril	38.280	30	1.276	45.966	833	1.688.270	22,7
2006 Marzo	45.644	31	1.472	50.039	912	1.700.323	26,8
2006 Abril	48.862	31	1.576	50.039	976	1.725.076	28,3
Otras provincias del Sur³							
2005 Abril	87.558	66	1.327	64.535	1.357	3.023.572	29,0
2006 Marzo	109.128	67	1.629	65.185	1.674	3.232.219	33,8
2006 Abril	109.002	67	1.627	65.185	1.672	3.075.999	35,4

¹Comprende las provincias de Corrientes, Chaco, Formosa, Jujuy, Misiones y Santiago del Estero.

²Comprende las provincias de Catamarca, La Rioja, San Juan y San Luis.

³Comprende las provincias de La Pampa, Rio Negro, Santa Cruz y Tierra del Fuego.

El personal ocupado total en el mes de abril de 2006 alcanzó a 85.557 personas. Si se compara con el personal ocupado en marzo de 2006 se verifica una disminución de 1,1%. La variación interanual registra una disminución de 2,6%, mientras que el acumulado del primer cuatrimestre de 2006 con respecto al mismo período

de 2005 alcanza una disminución de 3,0%. (cuadro 10)

El salario bruto promedio en el mes de abril de 2006 fue de \$2.391 para los gerentes, supervisores y otro personal jerárquico y de \$1.226 para los cajeros, administrativos, reposidores y otros. (cuadro 12)

Cuadro 10. Personal ocupado asalariado, por categoría. Todas las cadenas

Tipo de Cadenas	Cantidad de personal ocupado			Variación %		
	2005	2006		respecto al mes anterior	respecto a igual mes del año anterior	del acumulado desde enero hasta cada mes del año respecto a igual acumulado del año anterior
	Abril	Marzo	Abril			
Total	87.822	86.488	85.557	-1,1	-2,6	-3,0
Gerentes, supervisores y otro personal jerarquico	12.236	11.696	11.664	-0,3	-4,7	-3,4
Cajeros, administrativos y otros	75.586	74.792	73.893	-1,2	-2,2	-3,0

Cuadro 11. Sueldos y salarios brutos y contribuciones patronales, por categoría. Todas las cadenas

Tipo de Cadenas	Monto en miles de pesos			Variación %		
	2005	2006		respecto al mes anterior	respecto a igual mes del año anterior	del acumulado desde enero hasta cada mes del año respecto a igual acumulado del año anterior
	Abril	Marzo	Abril			
Total						
Sueldos y salarios brutos	95.195	110.831	118.493	6,9	24,5	24,0
Contribuciones patronales	23.044	26.784	29.163	8,9	26,6	26,7
Gerentes, supervisores y otro personal jerárquico						
Sueldos y salarios brutos	25.122	27.937	27.894	-0,2	11,0	13,0
Contribuciones patronales	6.138	6.758	6.866	1,6	11,9	13,7
Cajeros, administrativos y otros						
Sueldos y salarios brutos	70.073	82.894	90.599	9,3	29,3	28,3
Contribuciones patronales	16.906	20.026	22.297	11,3	31,9	31,9

Cuadro 12. Sueldos y salarios brutos promedio, por categoría. Todas las cadenas

Tipo de Cadenas	Monto en pesos			Variación %		
	2005	2006		respecto al mes anterior	respecto a igual mes del año anterior	del acumulado desde enero hasta cada mes del año respecto a igual acumulado del año anterior
	Abril	Marzo	Abril			
Total	1.084	1.281	1.385	8,1	27,8	27,9
Gerentes, supervisores y otro personal jerárquico	2.053	2.389	2.391	0,1	16,5	17,0
Cajeros, administrativos y otros	927	1.108	1.226	10,6	32,3	32,2

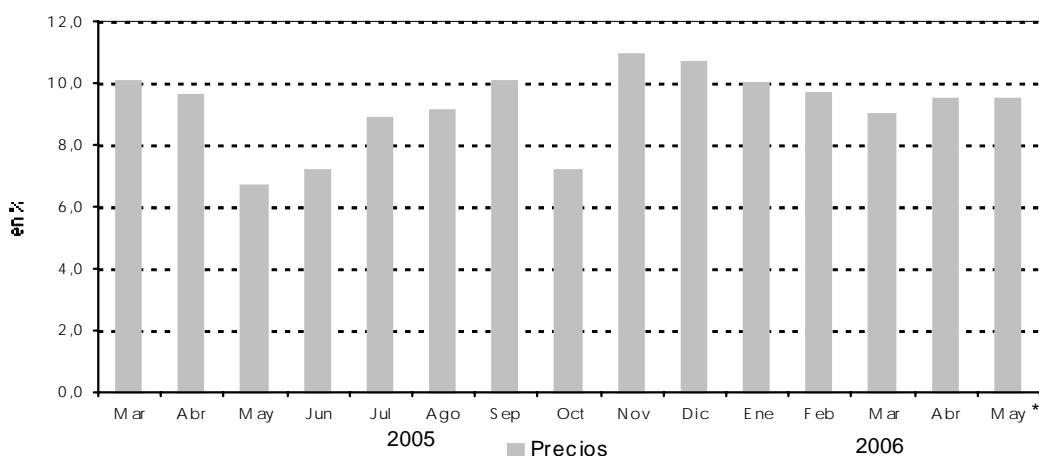
Cuadro 13. Evolución de los índices de precios implícitos de la Encuesta de Supermercados. Índice base 1997=100

Período	1997	1998	1999	2000	2001	2002	2003	2004	2005	2006
	100,0	101,7	98,1	95,9	95,0	143,5	173,8	176,4	191,2	
Enero	99,6	99,6	100,4	95,8	94,6	96,2	173,5	173,9	182,3	200,5
Febrero	100,1	100,2	99,5	95,9	94,6	104,3	176,6	174,2	184,1	201,9
Marzo	99,8	100,9	99,6	96,5	95,0	114,8	177,9	170,7	187,9	204,8
Abril	99,9	101,8	99,7	96,1	95,7	135,2	177,7	171,7	188,3	206,2*
Mayo	100,2	102,3	99,0	96,3	95,8	146,5	176,3	173,1	184,7	202,3
Junio	100,5	102,5	98,7	96,1	95,0	154,0	173,0	177,7	190,5	
Julio	100,3	102,8	97,7	95,8	95,1	161,5	173,7	177,5	193,3	
Agosto	100,7	102,7	97,4	96,1	95,3	166,5	174,4	179,0	195,3	
Septiembre	100,7	102,3	97,0	96,0	95,4	169,4	168,2	180,1	198,2	
Octubre	100,2	102,2	96,8	96,5	94,7	168,4	168,8	179,8	192,7	
Noviembre	99,5	101,8	95,9	95,1	94,4	170,4	173,5	179,5	199,1	
Diciembre	99,0	100,7	95,6	94,1	94,2	169,1	171,7	179,3	198,5	

Cuadro 14. Variación interanual de los índices de precios implícitos de la Encuesta de Supermercados. Índice base 1997=100

Período	1998	1999	2000	2001	2002	2003	2004	2005	2006
	1,6	-3,5	-2,3	-0,9	51,1	21,1	1,5	8,4	
Enero	0,0	0,8	-4,6	-1,3	1,7	80,4	0,2	4,8	10,0
Febrero	0,1	-0,7	-3,6	-1,4	10,3	69,3	-1,4	5,7	9,7
Marzo	1,1	-1,3	-3,1	-1,6	20,8	55,0	-4,0	10,1	9,0
Abril	1,9	-2,1	-3,6	-0,4	41,3	31,4	-3,4	9,7	9,5*
Mayo	2,1	-3,2	-2,7	-0,5	52,9	20,3	-1,8	6,7	9,5*
Junio	2,0	-3,7	-2,6	-1,1	62,1	12,3	2,7	7,2	
Julio	2,5	-5,0	-1,9	-0,7	69,8	7,6	2,2	8,9	
Agosto	2,0	-5,2	-1,3	-0,8	74,7	4,7	2,6	9,1	
Septiembre	1,6	-5,2	-1,0	-0,6	77,6	-0,7	7,1	10,0	
Octubre	2,0	-5,3	-0,3	-1,9	77,8	0,2	6,5	7,2	
Noviembre	2,3	-5,8	-0,8	-0,7	80,5	1,8	3,5	10,9	
Diciembre	1,7	-5,1	-1,6	0,1	79,5	1,5	4,4	10,7	

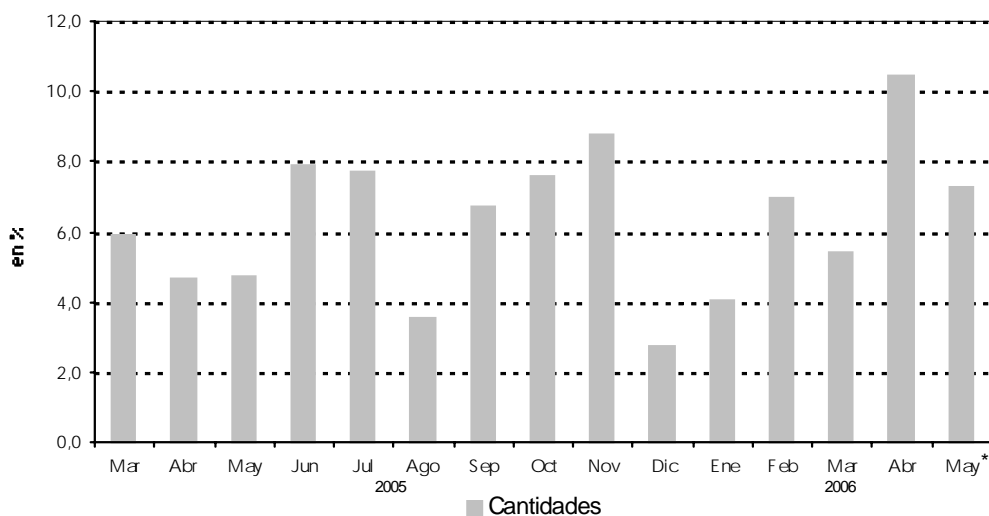
Gráfico 5. Precios, variación porcentual respecto a igual período del año anterior.



Cuadro 15. Series a precios corrientes, a precios constantes, desestacionalizada a precios constantes, tendencia y sus variaciones. Indices base 1997=100

Periodo	Precios Corrientes				Precios Constantes				Desestacionalizada a Precios Constantes				Tendencia Ciclo	
	Serie	Variaciones porcentuales		Serie	Variaciones porcentuales	Serie	Variaciones porcentuales		Serie	Variaciones porcentuales	Serie	Variaciones porcentuales		Tendencia Ciclo
		mensual	interanual				mensual	interanual				mensual	interanual	
2003	Ene	114,3	-23,5	23,1	-25,6	-31,7	70,6	0,6	-30,8	69,4	-0,3			
	Feb	111,1	-2,8	20,6	-4,4	-28,8	69,7	-1,3	-28,7	69,5	0,1			
	Mar	128,5	15,7	14,3	14,9	-26,2	69,6	-0,1	-24,3	69,8	0,4			
	Abr	118,2	-8,1	14,6	-7,6	-12,3	69,5	-0,1	-12,9	70,3	0,7			
	May	120,0	1,6	11,6	2,4	-6,8	70,1	0,9	-10,1	71,0	1,0			
	Jun	117,9	-1,8	2,7	0,1	-8,1	71,6	2,1	-5,7	71,9	1,3			
	Jul	122,0	3,5	6,7	3,2	-0,1	72,9	1,8	0,1	72,7	1,1			
	Ago	127,7	4,7	6,9	4,0	2,4	73,1	0,3	1,0	73,3	0,8			
	Sep	114,7	-10,1	1,1	-6,8	2,2	74,7	2,2	4,0	73,9	0,8			
	Oct	125,4	9,3	7,5	8,9	7,6	75,3	0,8	6,1	74,3	0,5			
	Nov	125,8	0,3	5,9	-2,4	4,4	74,0	-1,7	4,2	74,6	0,4			
	Dic	159,4	26,7	6,7	27,9	5,3	75,3	1,8	7,3	75,0	0,5			
2004	Ene	124,4	-21,9	8,9	-22,9	9,1	74,7	-0,8	5,8	75,5	0,7			
	Feb	125,3	0,7	12,9	0,6	14,8	76,0	1,7	9,0	76,0	0,7			
	Mar	130,2	3,8	1,3	6,0	5,8	77,4	1,8	11,2	76,5	0,7			
	Abr	131,7	1,2	11,5	0,7	15,3	78,9	1,9	13,5	77,1	0,8			
	May	131,1	-0,5	9,2	-1,2	11,3	77,2	-2,2	10,1	77,5	0,5			
	Jun	127,7	-2,6	8,3	-5,1	5,4	77,0	-0,3	7,5	77,9	0,5			
	Jul	139,3	9,2	14,2	9,3	11,6	78,0	1,3	7,0	78,2	0,4			
	Ago	136,1	-2,4	6,6	-3,2	3,9	79,0	1,3	8,1	78,5	0,4			
	Sep	129,0	-5,2	12,4	-6,0	4,8	78,7	-0,4	5,4	78,8	0,4			
	Oct	146,0	13,2	16,5	13,9	9,7	78,6	-0,1	4,4	79,2	0,5			
	Nov	132,5	-9,3	5,3	-9,3	1,9	78,7	0,1	6,4	79,6	0,5			
	Dic	184,3	39,1	15,6	39,2	11,0	81,1	3,0	7,7	80,1	0,6			
2005	Ene	142,7	-22,6	14,7	-23,8	9,6	83,2	2,6	11,4	80,5	0,5			
	Feb	134,1	-6,0	7,1	-6,9	1,5	81,1	-2,5	6,7	80,9	0,5			
	Mar	151,4	12,9	16,3	10,5	5,9	81,3	0,2	5,0	81,3	0,5			
	Abr	150,7	-0,5	14,4	-0,5	4,7	81,4	0,1	3,2	81,7	0,5			
	May	146,3	-3,0	11,6	-1,1	4,7	82,8	1,7	7,3	82,1	0,5			
	Jun	147,5	0,9	15,5	-2,3	7,9	83,0	0,2	7,8	82,4	0,4			
	Jul	163,2	10,6	17,1	9,1	7,7	82,9	-0,1	6,3	82,9	0,6			
	Ago	153,7	-5,9	12,9	-6,9	3,5	83,2	0,4	5,3	83,3	0,5			
	Sep	150,8	-1,8	16,9	-3,2	6,7	82,9	-0,4	5,3	83,8	0,6			
	Oct	168,2	11,5	15,2	14,9	7,6	85,2	2,8	8,4	84,2	0,5			
	Nov	159,2	-5,3	20,2	-8,3	8,8	86,0	0,9	9,3	84,8	0,7			
	Dic	208,6	31,0	13,2	31,5	2,7	84,2	-2,1	3,8	85,4	0,7			
2006	Ene	163,1	-21,8	14,3	-22,8	4,1	85,5	1,5	2,8	86,0	0,7			
	Feb	156,8	-3,9	16,9	-4,3	7,0	86,8	1,5	7,0	86,8	0,9			
	Mar	173,0	10,4	14,3	8,9	5,4	86,0	-0,9	5,8	87,6	0,9			
	Abr	181,4	4,9	20,4	4,2	10,4	88,4	2,8	8,6	88,4	0,9			
	May*	170,9	-5,8	16,9	-3,9	7,3	90,2	2,0	8,9	89,1	0,8			

Gráfico 6. Cantidades, variación porcentual respecto a igual período del año anterior.



SINTESIS METODOLOGICA

Características del ajuste estacional:

Como es habitual anualmente, se revisaron las opciones para la modelización. Una nueva política de tratamiento de series, prevé en adelante, una posible revisión de características del ajuste cada 6 meses.

- Modelo ajustado: ARIMA log (2 1 2)(0 1 1)₁₂
- Ajuste de efecto por días de actividad (efecto trading days)
- Ajuste de efecto fin de semana largo del 1 de enero
- Ajuste de efecto pascuas con 8 días de impacto gradual
- Ajuste por largo de mes
- Ajuste de variación por outliers

Estimación de la Tendencia Ciclo:

La tendencia ciclo se estima utilizando la metodología recomendada por la Dra. Estela Dagum. Esta consiste esencialmente en un suavizado especial de la serie desestacionalizada obtenida mediante un post procesamiento utilizando opciones específicas. Dichas opciones son:

- Extensión de la serie desestacionalizada modificada por valores extremos con el modelo Arima log (0 1 1)(0 0 1)₁₂.
- Henderson de 13 términos para estimar la tendencia usando límites más estrictos para la identificación y reemplazo de los valores extremos.

Para mayor información acerca del ajuste estacional y estimación de la Tendencia para este índice se puede consultar la Síntesis Metodológica que está disponible en la Dirección de Difusión del INDEC.