



# Encuesta de Supermercados

**MAYO DE 2007**

La encuesta de Supermercados releva información de un total de 72 empresas que cuentan con 1.487 bocas de expendio distribuidas en todo el territorio nacional.

**- Ventas a precios constantes desestacionalizadas:**

Las ventas desestacionalizadas a precios constantes aumentaron 0,2% con respecto a abril de 2007.

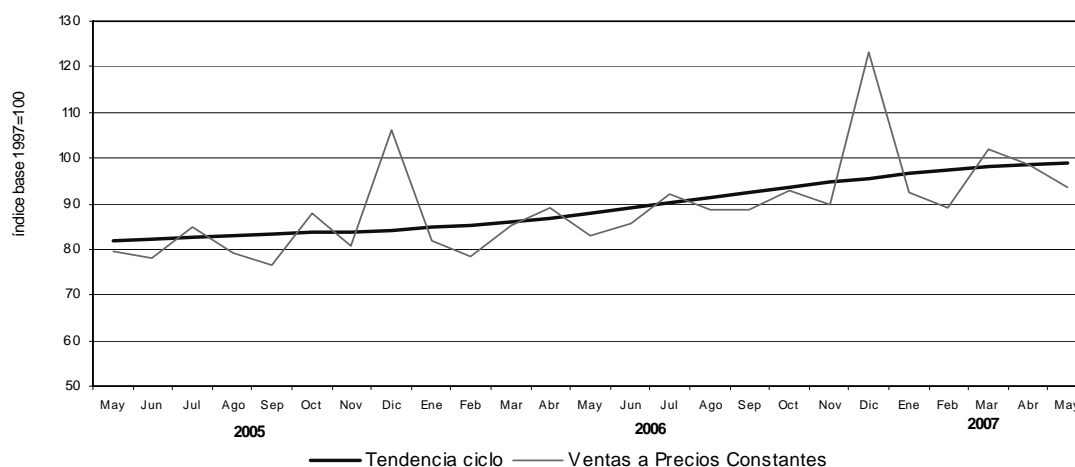
A su vez, la evolución interanual de las ventas del mes de mayo de 2007 registró una variación positiva de 12,4%.

La tendencia ciclo registró una variación positiva de 0,3% con relación al mes anterior.

**Cuadro 1.** Ventas a precios constantes. Series desestacionalizada y tendencia ciclo. Variaciones porcentuales

Período	Variación porcentual		
	respecto al período anterior	Tendencia Ciclo	respecto a igual período del año anterior
	Desestacionalizada	Desestacionalizada	Desestacionalizada
2006 May	1,5	1,1	6,1
2007 Abr	0,5	0,5	13,9
May <sup>e</sup>	0,2	0,3	12,4

**Gráfico 1.** Evolución mensual de las series de ventas a precios constantes y tendencia ciclo.



**- Ventas a precios corrientes con estacionalidad:**

Las ventas a precios corrientes comprendidas en la encuesta alcanzaron a \$2.385,3 millones, lo cual representa una suba de 25,3% respecto al mismo mes del año anterior y una disminución de 1,8% respecto a abril de 2007.

La variación interanual de las ventas de los primeros cinco meses del año 2007 fue de 23,7%.

**Cuadro 2.** Evolución de las ventas a precios corrientes. Variaciones porcentuales

Período	Ventas a precios corrientes en millones de pesos	Variación porcentual		
		respecto al período anterior	respecto a igual período del año anterior	del acumulado desde enero hasta cada mes del año respecto a igual período del año anterior
<b>2005</b>	20.917,7	14,6	///	///
<b>2006</b>	24.633,0	17,8	///	///
2006 May	1.904,0	-5,9	16,8	16,5
2007 Abr	2.429,0	-2,1	20,1	23,2
May <sup>e</sup>	2.385,3	-1,8	25,3	23,7

## SERIE DE VENTAS A PRECIOS CORRIENTES SIN DESESTACIONALIZAR

### Análisis de los resultados de Abril de 2007

Si se comparan las ventas a precios corrientes de abril de 2007 con las de marzo de 2007, se observa una disminución de 2,1% a nivel total. Las bajas más significativas se registraron en Córdoba (7,1%), Entre Ríos (4,5%), Neuquén (4,4%), Resto de Buenos Aires (3,7%) y Otras provincias del Norte (3,1%), registrándose la mayor variación positiva en Tucumán de (3,8%).

La variación interanual de las ventas totales registró un aumento de 20,1%. En este caso, las jurisdicciones donde se registraron las subas más importantes fueron Salta (43,7%),

Otras provincias del Centro y del Oeste (42,6%), Tucumán (33,5%), Chubut (32,5%) y Otras provincias del Sur (31,4%).

Las ventas del primer cuatrimestre del año 2007 fueron 23,2% superiores a las ventas del primer cuatrimestre del año 2006. Las jurisdicciones donde se reflejó un mayor incremento fueron Salta (44,9%), Otras provincias del Centro y del Oeste (41,7%), Entre Ríos (36,8%), Chubut (33,6%) y Otras provincias del Sur (31,6%). La jurisdicción de menor incremento fue Ciudad de Buenos Aires (17,8%).

**Cuadro 3.** Evolución de las ventas a precios corrientes, por jurisdicción. Variaciones porcentuales.

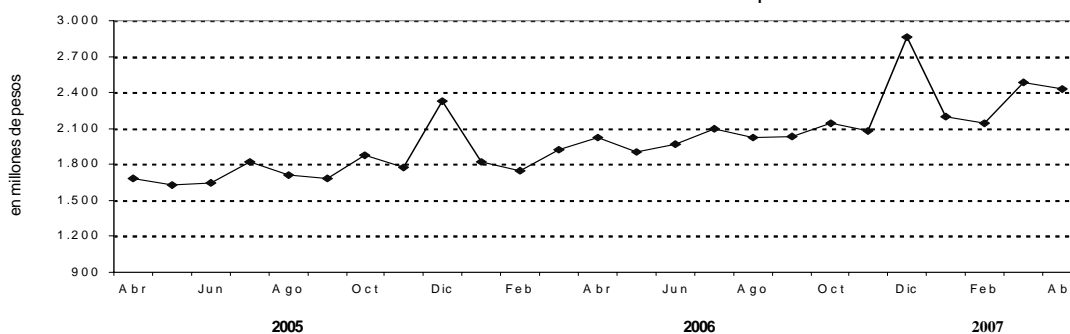
Grupos de artículos	Ventas a precios corrientes en miles de pesos			Variación porcentual		
	2006	2007		respecto al período anterior	respecto a igual período del año anterior	del acumulado desde enero hasta cada mes del año respecto a igual período del año anterior
	Abril	Marzo	Abril			
<b>Total</b>	2.022.680	2.481.656	2.428.950	-2,1	20,1	23,2
Ciudad de Buenos Aires	410.606	480.790	469.654	-2,3	14,4	17,8
24 partidos de la prov. de Bs.As.	549.438	655.822	648.651	-1,1	18,1	21,2
Resto de Bs.As.	256.727	315.550	303.940	-3,7	18,4	23,1
Córdoba	141.946	179.536	166.847	-7,1	17,5	22,5
Chubut	53.425	71.718	70.799	-1,3	32,5	33,6
Entre Ríos	31.363	40.412	38.603	-4,5	23,1	36,8
Mendoza	142.454	169.822	170.363	0,3	19,6	21,4
Neuquén	58.604	75.005	71.693	-4,4	22,3	24,8
Salta	20.630	29.484	29.639	0,5	43,7	44,9
Santa Fe	108.652	130.707	130.647	0,0	20,2	22,7
Tucumán	33.719	43.364	45.006	3,8	33,5	28,0
Otras provincias del Norte <sup>1</sup>	57.216	72.348	70.138	-3,1	22,6	26,4
Otras provincias del Centro y del Oeste <sup>2</sup>	48.898	69.581	69.720	0,2	42,6	41,7
Otras provincias del Sur <sup>3</sup>	109.002	147.517	143.250	-2,9	31,4	31,6

<sup>1</sup>Comprende las provincias de Corrientes, Chaco, Formosa, Jujuy, Misiones y Santiago del Estero.

<sup>2</sup>Comprende las provincias de Catamarca, La Rioja, San Juan y San Luis.

<sup>3</sup>Comprende las provincias de La Pampa, Rio Negro, Santa Cruz y Tierra del Fuego.

**Gráfico 2.** Evolución mensual de las ventas totales a precios corrientes



### Signos convencionales

- \* Dato provisorio
- Dato igual a cero
- Dato ínfimo, menos de la mitad del último dígito mostrado
- . Dato no registrado
- ... Dato no disponible a la fecha de presentación de los resultados
- /// Dato que no corresponde presentar debido a la naturaleza de las cosas o del cálculo
- s Dato confidencial por aplicación de las reglas del secreto estadístico
- e Dato estimado por extrapolación, proyección o imputación

Los 24 partidos de la provincia de Buenos Aires comprenden: Almirante Brown, Avellaneda, Berazategui, Esteban Echeverría, Ezeiza, Florencio Varela, General San Martín, Hurlingham, Ituzaingó, José C. Paz, La Matanza, Lanús, Lomas de Zamora, Malvinas Argentinas, Merlo, Moreno, Morón, Quilmes, San Fernando, San Isidro, San Miguel, Tigre, Tres de Febrero y Vicente López.

Este relevamiento, de periodicidad mensual, es representativo de la actividad de una nómina de empresas de supermercados que cuentan por lo menos con alguna boca de expendio cuya superficie de ventas supere los 300 m<sup>2</sup>.

Los datos que aquí se presentan tienen carácter de provisorios, dado que la información se recopila y actualiza permanentemente, pudiendo ser modificados de acuerdo con nueva información suministrada por las empresas.

Si se comparan las ventas por rubros a precios corrientes de abril de 2007 con las de marzo del mismo año, las disminuciones más importantes se observan en las ventas de Otros (10,3%), Artículos de limpieza y perfumería (5,2%), Lácteos (3,4%), Bebidas (3,1%) y Carnes (2,5%).

En la variación interanual, se observan los aumentos más significativos en Verdulería

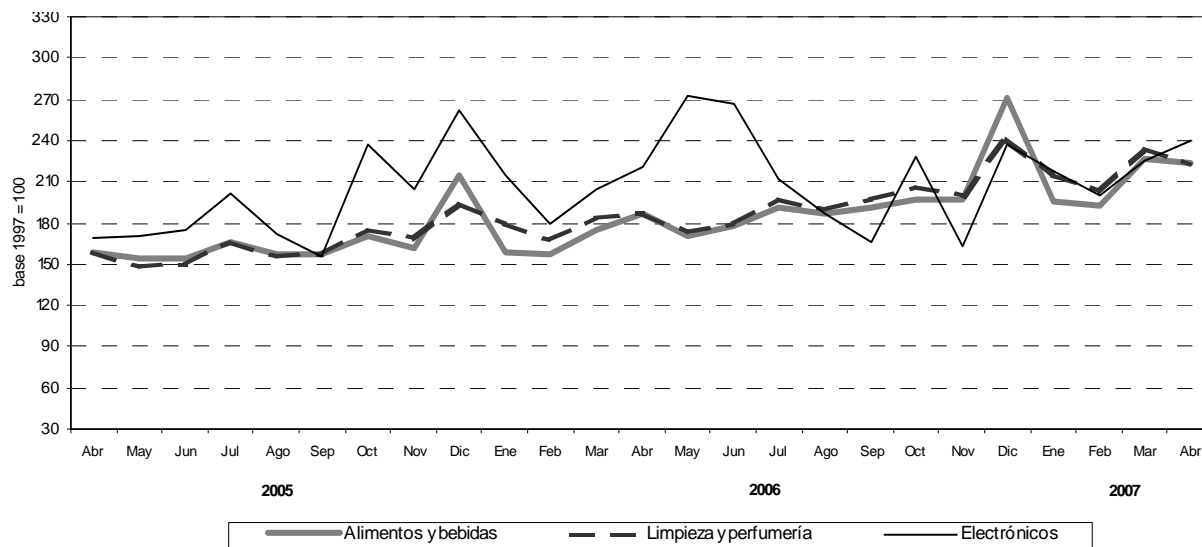
y frutería (36,8%), Otros (30,9%), Alimentos preparados y rotisería (25,3%), Almacén (22,4%) y Bebidas (22,2%).

Con respecto a la variación acumulada, el mayor incremento surge en Verdulería y frutería (36,7%), seguido por Otros (32,1%), Almacén (28,6%), Alimentos preparados y rotisería (27,1%) y Bebidas (26,2%).

**Cuadro 4.** Evolución de las ventas a precios corrientes, por grupo de artículos. Variaciones porcentuales.

Grupos de artículos	Ventas a precios corrientes en miles de pesos			Variación porcentual		
	2006	2007		respecto al período anterior	respecto a igual período del año anterior	del acumulado desde enero hasta cada mes del año respecto a igual período del año anterior
	Abril	Marzo	Abril			
<b>Total</b>	2.022.680	2.481.656	2.428.950	-2,1	20,1	23,2
Alimentos y bebidas	1.384.854	1.685.334	1.664.302	-1,2	20,2	23,8
Bebidas	201.979	254.624	246.836	-3,1	22,2	26,2
Almacén	499.868	605.006	611.600	1,1	22,4	28,6
Panadería	58.229	62.886	62.867	0,0	8,0	9,4
Lacteos	245.411	297.427	287.421	-3,4	17,1	16,8
Carnes	265.129	311.167	303.348	-2,5	14,4	18,7
Verdulería y frutería	79.207	110.759	108.337	-2,2	36,8	36,7
Alimentos preparados y rotisería	35.031	43.465	43.893	1,0	25,3	27,1
Artículos de limpieza y perfumería	308.207	385.431	365.434	-5,2	18,6	21,8
Indumentaria, calzado y textiles para el hogar	60.115	69.275	72.244	4,3	20,2	22,0
Electrónicos y artículos para el hogar	117.848	120.155	128.383	6,8	8,9	8,0
Otros	151.656	221.461	198.587	-10,3	30,9	32,1

**Gráfico 3.** Evolución mensual de las ventas a precios corrientes por grupos de artículos



Las ventas a precios corrientes del mes de abril de 2007 totalizaron \$2.429,0 millones. De ese total, corresponden \$2.021,7 millones (83,2%) a las cadenas grandes y \$407,2 millones (16,8%) a las medianas.

Con respecto a marzo de 2007, las ventas de las cadenas grandes en abril de 2007 disminuyeron un 1,6% y la baja en las medianas fue de 4,5%.

Con relación a abril de 2006, el incremento fue de 21,8% en las cadenas grandes y de 12,2% en las medianas (cuadro 5).

Las ventas por metro cuadrado a precios corrientes fueron más elevadas en las cadenas grandes que en las medianas (\$1.221 y \$784 respectivamente). Si se comparan estas ventas con las del mes anterior, se observa una disminución de 1,4% en las cadenas grandes y de 4,7% en las cadenas medianas.

La variación interanual de las ventas por metro cuadrado a precios corrientes en abril de 2007 registró una suba de 16,8% en el caso de las cadenas grandes, mientras que en las medianas se verificó una suba de 16,5% (cuadro 6).

Si se consideran las ventas por metro cuadrado a precios constantes, las disminuciones con respecto al mes anterior fueron de 2,7% en las cadenas grandes y de 6,1% en las cadenas medianas. La variación interanual mostró una suba de 7,9% en las cadenas grandes y de 7,7% en las medianas.

Del acumulado del primer cuatrimestre del año 2007 respecto del año 2006, surge un aumento de 10,8% en las cadenas grandes y de 11,9% en las cadenas medianas (cuadro 7).

**Cuadro 5. Ventas a precios corrientes, según tipo de cadena. Variaciones porcentuales**

Tipo de Cadenas	Monto en miles de pesos			Variación %		
	2006		2007	respecto al mes anterior	respecto a igual mes del año anterior	del acumulado desde enero hasta cada mes del año respecto a igual acumulado del año anterior
	Abril	Marzo	Abril			
<b>Todas las cadenas</b>	2.022.680	2.481.656	2.428.950	-2,1	20,1	23,2
Cadenas grandes	1.659.884	2.055.028	2.021.714	-1,6	21,8	24,8
Cadenas medianas	362.796	426.628	407.236	-4,5	12,2	16,0

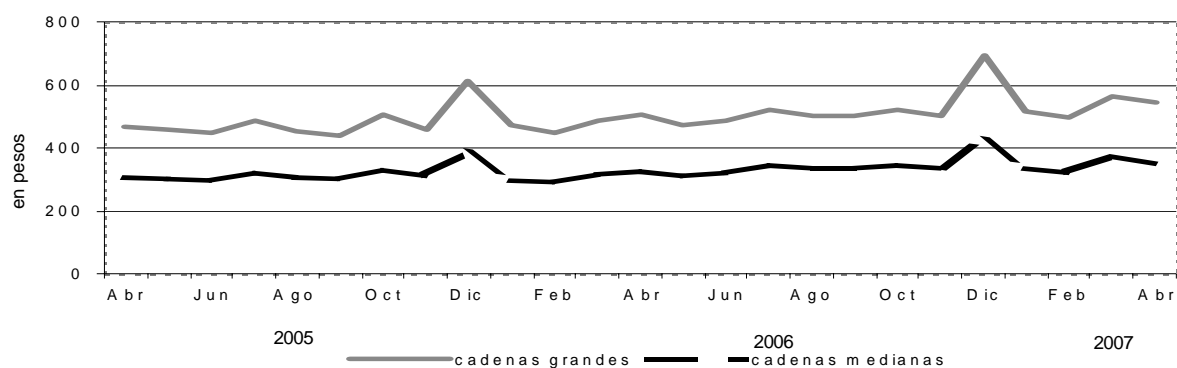
**Cuadro 6. Ventas a precios corrientes por metro cuadrado en pesos, según tipo de cadena. Variaciones porcentuales**

Tipo de Cadenas	Monto en pesos			Variación %		
	2006		2007	respecto al mes anterior	respecto a igual mes del año anterior	del acumulado desde enero hasta cada mes del año respecto a igual acumulado del año anterior
	Abril	Marzo	Abril			
<b>Todas las cadenas</b>	951	1.140	1.117	-2,0	17,5	20,2
Cadenas grandes	1.045	1.238	1.221	-1,4	16,8	19,2
Cadenas medianas	673	823	784	-4,7	16,5	20,4

**Cuadro 7. Ventas a precios constantes por metro cuadrado en pesos, según tipo de cadena. Variaciones porcentuales**

Tipo de Cadenas	Monto en pesos			Variación %		
	2006		2007	respecto al mes anterior	respecto a igual mes del año anterior	del acumulado desde enero hasta cada mes del año respecto a igual acumulado del año anterior
	Abril	Marzo	Abril			
<b>Todas las cadenas</b>	461	518	500	-3,5	8,5	11,6
Cadenas grandes	507	562	547	-2,7	7,9	10,8
Cadenas medianas	326	374	351	-6,1	7,7	11,9

**Gráfico 4. Evolución mensual de las ventas a precios constantes por metro cuadrado, según tipo de cadena**



**Cuadro 8. Ventas a precios corrientes por grupos de artículos, según jurisdicción**

Período	Grupos de artículos										Total	
	Almacén	Panadería	Lácteos	Carnes	Verdulería y frutería	Alimentos preparados y rotisería	Artículos de limpieza y perfumería	Indumentaria, calzado y textiles para el hogar	Electrónicos y artículos para el hogar	Otros		
<b>TotalTotal</b>				en miles de pesos								
2006 Abril	499.868	58.229	245.411	265.129	79.207	35.031	308.207	60.115	117.848	151.656		
2007 Marzo	605.006	62.886	297.427	311.167	110.759	43.465	385.431	69.275	120.155	221.461		
Abril	611.600	62.867	287.421	303.348	108.337	43.893	365.434	72.244	128.383	198.587		
<b>Ciudad de Buenos Aires</b>												
2006 Abril	88.196	15.842	57.900	51.802	21.101	10.202	59.168	9.192	20.431	31.228		
2007 Marzo	103.256	16.296	62.649	58.060	27.990	11.228	71.550	9.884	21.712	42.478		
Abril	107.126	16.125	60.289	55.319	26.904	11.501	68.608	10.793	22.086	37.836		
<b>24 partidos de la Provincia de Buenos Aires</b>												
2006 Abril	130.198	15.580	67.390	63.077	18.319	9.402	83.656	15.970	38.691	44.060		
2007 Marzo	156.340	15.963	71.891	70.225	23.801	10.598	103.440	17.526	40.844	64.035		
Abril	162.561	16.389	69.339	69.301	23.346	11.052	98.873	19.198	45.376	56.875		
<b>Resto de Buenos Aires</b>												
2006 Abril	62.568	7.877	32.464	32.428	10.169	3.697	40.385	8.066	15.136	17.833		
2007 Marzo	73.876	8.708	38.495	36.811	14.211	4.481	51.466	9.718	17.649	27.385		
Abril	75.347	7.831	36.450	35.252	13.565	4.472	47.883	9.833	18.593	23.947		
<b>Córdoba</b>												
2006 Abril	33.623	2.624	15.596	18.784	4.536	1.913	19.266	5.210	13.792	14.187		
2007 Marzo	48.690	3.380	21.934	20.036	8.067	3.091	24.404	5.472	10.177	18.907		
Abril	41.294	3.349	20.667	17.872	8.083	2.802	22.751	5.412	10.758	17.177		
<b>Chubut</b>												
2006 Abril	14.740	1.466	6.715	7.207	3.026	780	9.240	1.983	764	2.577		
2007 Marzo	17.005	1.618	10.513	8.971	4.247	1.705	12.083	2.947	1.315	4.712		
Abril	17.349	1.669	10.404	8.732	4.274	1.578	11.542	2.819	1.466	4.352		
<b>Entre Ríos</b>												
2006 Abril	7.330	950	3.572	2.903	1.302	448	4.852	1.253	1.908	3.856		
2007 Marzo	9.951	1.060	4.173	3.098	1.767	543	6.523	1.526	2.486	5.501		
Abril	9.719	1.092	3.866	2.962	1.740	528	6.003	1.535	2.530	4.973		
<b>Mendoza</b>												
2006 Abril	45.380	2.857	13.691	25.433	2.976	1.564	23.135	3.811	6.375	8.507		
2007 Marzo	54.309	3.208	15.875	31.037	4.316	1.530	27.729	3.524	5.464	11.494		
Abril	55.284	3.454	15.744	30.881	4.559	1.601	26.224	3.959	6.701	10.850		

**Cuadro 8. (continuación)**

Período	Grupos de artículos										Otros	
	Total	Bebidas	Almacén	Panadería	Lácteos	Carnes	Verdulería y frutería	Alimentos preparados y rotisería	Artículos de limpieza y perfumería	Indumentaria, calzado y textiles para el hogar		Electrónicos y artículos para el hogar
en miles de pesos												
<b>Neuquén</b>												
2006 Abril	58.604	5.464	15.431	1.361	5.811	7.742	2.508	1.385	8.862	2.923	1.414	5.703
2007 Marzo	75.005	6.588	17.335	1.569	8.150	10.369	3.395	2.482	10.579	3.901	1.573	9.064
Abril	71.693	6.244	17.341	1.585	8.200	10.069	3.273	2.504	9.877	3.605	1.484	7.511
<b>Salta</b>												
2006 Abril	20.630	1.320	4.402	539	2.206	5.049	384	221	3.651	440	1.138	1.280
2007 Marzo	29.484	1.898	7.257	647	3.843	6.357	821	279	5.760	248	818	1.556
Abril	29.639	2.011	7.654	674	3.845	6.561	668	308	5.416	267	840	1.395
<b>Santa Fe</b>												
2006 Abril	108.652	10.546	29.135	3.352	11.002	11.882	4.339	2.395	15.540	4.171	6.640	9.650
2007 Marzo	130.707	12.361	34.167	3.520	13.630	13.569	5.929	2.743	19.797	4.764	6.729	13.498
Abril	130.647	12.505	34.468	3.594	13.337	13.691	5.878	2.829	19.252	5.170	6.755	13.168
<b>Tucumán</b>												
2006 Abril	33.719	2.708	7.516	689	3.896	6.426	890	328	5.632	887	2.452	2.295
2007 Marzo	43.364	3.005	9.710	765	6.787	9.230	1.601	360	6.923	614	1.471	2.898
Abril	45.006	3.262	10.413	789	7.149	9.686	1.881	395	6.601	567	1.652	2.611
<b>Otras provincias del Norte<sup>1</sup></b>												
2006 Abril	57.216	4.363	16.845	1.696	7.033	9.015	2.131	694	7.330	1.378	3.157	3.574
2007 Marzo	72.348	5.549	20.623	1.758	9.780	12.465	3.207	923	9.614	1.170	2.645	4.614
Abril	70.138	5.428	20.476	1.737	8.919	12.517	2.995	838	9.083	1.167	2.748	4.230
<b>Otras provincias del Centro y del Oeste<sup>2</sup></b>												
2006 Abril	48.898	2.906	14.466	893	5.016	8.599	1.372	546	9.074	835	2.978	2.213
2007 Marzo	69.581	4.230	18.447	1.349	6.919	11.903	2.321	963	11.253	1.844	3.550	6.802
Abril	69.720	5.326	18.550	1.433	6.898	12.162	2.377	983	10.515	1.934	3.311	6.231
<b>Otras provincias del Sur<sup>3</sup></b>												
2006 Abril	109.002	10.873	30.038	2.503	13.119	14.782	6.154	1.456	18.416	3.996	2.972	4.693
2007 Marzo	147.517	14.297	34.040	3.045	22.788	19.036	9.086	2.539	24.310	6.137	3.722	8.517
Abril	143.250	13.828	34.018	3.146	22.314	18.343	8.794	2.502	22.806	5.985	4.083	7.431

<sup>1</sup>Comprende las provincias de Corrientes, Chaco, Formosa, Jujuy, Misiones y Santiago del Estero.

<sup>2</sup>Comprende las provincias de Catamarca, La Rioja, San Juan y San Luis.

<sup>3</sup>Comprende las provincias de La Pampa, Río Negro, Santa Cruz y Tierra del Fuego.

**Cuadro 9. Ventas , ventas por boca, ventas por metro cuadrado y ventas por operación a precios corrientes, según jurisdicción**

Período	Ventas totales en miles de pesos	Número de bocas	Ventas por boca en miles de pesos	Superficie del área de ventas en m <sup>2</sup>	Ventas por m <sup>2</sup> en pesos	Número de operaciones	Ventas por operación en pesos
<b>Total</b>							
2006 Abril	2.022.680	1.453	1.392	2.127.571	951	59.838.392	33,8
2007 Marzo	2.481.656	1.485	1.671	2.177.804	1.140	62.243.181	39,9
Abril	2.428.950	1.487	1.633	2.175.104	1.117	60.215.907	40,3
<b>Ciudad de Buenos Aires</b>							
2006 Abril	410.606	350	1.173	354.193	1.159	13.035.976	31,5
2007 Marzo	480.790	354	1.358	355.830	1.351	12.438.946	38,7
Abril	469.654	353	1.330	351.830	1.335	12.199.121	38,5
<b>24 partidos de la Provincia de Buenos Aires</b>							
2006 Abril	549.438	379	1.450	624.618	880	14.355.747	38,3
2007 Marzo	655.822	384	1.708	639.046	1.026	13.988.282	46,9
Abril	648.651	384	1.689	639.046	1.015	13.971.748	46,4
<b>Resto de Buenos Aires</b>							
2006 Abril	256.727	229	1.121	316.874	810	7.145.872	35,9
2007 Marzo	315.550	232	1.360	320.136	986	7.482.192	42,2
Abril	303.940	232	1.310	320.136	949	7.163.428	42,4
<b>Córdoba</b>							
2006 Abril	141.946	92	1.543	158.053	898	4.132.322	34,4
2007 Marzo	179.536	91	1.973	157.703	1.138	5.149.214	34,9
Abril	166.847	91	1.833	157.703	1.058	4.233.649	39,4
<b>Chubut</b>							
2006 Abril	53.425	29	1.842	34.681	1.540	1.289.436	41,4
2007 Marzo	71.718	33	2.173	39.840	1.800	1.484.068	48,3
Abril	70.799	35	2.023	40.740	1.738	1.408.704	50,3
<b>Entre Ríos</b>							
2006 Abril	31.363	20	1.568	38.091	823	1.074.041	29,2
2007 Marzo	40.412	21	1.924	38.406	1.052	1.147.995	35,2
Abril	38.603	21	1.838	38.406	1.005	1.138.361	33,9
<b>Mendoza</b>							
2006 Abril	142.454	107	1.331	155.750	915	6.297.143	22,6
2007 Marzo	169.822	108	1.572	157.360	1.079	7.034.900	24,1
Abril	170.363	108	1.577	157.360	1.083	6.920.579	24,6
<b>Neuquén</b>							
2006 Abril	58.604	33	1.776	52.943	1.107	1.317.379	44,5
2007 Marzo	75.005	34	2.206	53.933	1.391	1.578.372	47,5
Abril	71.693	34	2.109	53.933	1.329	1.468.011	48,8
<b>Salta</b>							
2006 Abril	20.630	9	2.292	25.904	796	723.784	28,5
2007 Marzo	29.484	13	2.268	29.837	988	833.764	35,4
Abril	29.639	13	2.280	29.837	993	821.799	36,1
<b>Santa Fe</b>							
2006 Abril	108.652	65	1.672	137.552	790	2.810.105	38,7
2007 Marzo	130.707	65	2.011	137.552	950	2.919.497	44,8
Abril	130.647	65	2.010	137.552	950	2.920.440	44,7
<b>Tucumán</b>							
2006 Abril	33.719	11	3.065	38.654	872	966.565	34,9
2007 Marzo	43.364	11	3.942	38.654	1.122	994.209	43,6
Abril	45.006	11	4.091	38.654	1.164	992.801	45,3
<b>Otras provincias del Norte<sup>1</sup></b>							
2006 Abril	57.216	31	1.846	75.034	763	1.889.092	30,3
2007 Marzo	72.348	33	2.192	76.364	947	1.999.187	36,2
Abril	70.138	33	2.125	76.364	918	1.917.263	36,6
<b>Otras provincias del Centro y del Oeste<sup>2</sup></b>							
2006 Abril	48.898	31	1.577	50.039	977	1.724.931	28,3
2007 Marzo	69.581	33	2.109	61.900	1.124	1.986.194	35,0
Abril	69.720	33	2.113	61.900	1.126	2.003.396	34,8
<b>Otras provincias del Sur<sup>3</sup></b>							
2006 Abril	109.002	67	1.627	65.185	1.672	3.075.999	35,4
2007 Marzo	147.517	73	2.021	71.243	2.071	3.206.361	46,0
Abril	143.250	74	1.936	71.643	1.999	3.056.607	46,9

<sup>1</sup>Comprende las provincias de Corrientes, Chaco, Formosa, Jujuy, Misiones y Santiago del Estero.

<sup>2</sup>Comprende las provincias de Catamarca, La Rioja, San Juan y San Luis.

<sup>3</sup>Comprende las provincias de La Pampa, Rio Negro, Santa Cruz y Tierra del Fuego.

El personal ocupado total en el mes de abril de 2007 alcanzó a 87.478 personas. Si se compara con el personal ocupado total en marzo de 2007, la variación es ínfima. La variación interanual registró una suba de 2,2%, mientras que el acumulado del primer cuatrimestre de 2007 con respecto al acumulado del primer cuatrimestre de 2006 alcan-

zó un incremento de 1,9% (cuadro 10).

Los salarios brutos promedio en el mes de abril de 2007 fueron de \$3.041 para los gerentes, supervisores y otro personal jerárquico y de \$1.416 para los cajeros, administrativos, reposidores y otros (cuadro 12).

**Cuadro 10.** Personal ocupado asalariado, por categoría. Todas las cadenas

Tipo de Cadenas	Cantidad de personal ocupado			Variación %		
	2006	2007		respecto al mes anterior	respecto a igual mes del año anterior	del acumulado desde enero hasta cada mes del año respecto a igual acumulado del año anterior
	Abril	Marzo	Abril			
<b>Total</b>	85.595	87.494	87.478	--	2,2	1,9
Gerentes, supervisores y otro personal jerarquico	11.565	11.109	11.135	0,2	-3,7	-6,9
Cajeros, administrativos y otros	74.030	76.385	76.343	-0,1	3,1	3,3

**Cuadro 11.** Sueldos y salarios brutos y contribuciones patronales, por categoría. Todas las cadenas

Tipo de Cadenas	Monto en miles de pesos			Variación %		
	2006	2007		respecto al mes anterior	respecto a igual mes del año anterior	del acumulado desde enero hasta cada mes del año respecto a igual acumulado del año anterior
	Abril	Marzo	Abril			
<b>Total</b>						
Sueldos y salarios brutos	118.679	137.961	141.961	2,9	19,6	21,0
Contribuciones patronales	29.195	31.938	33.039	3,4	13,2	14,8
<b>Gerentes, supervisores y otro personal jerárquico</b>						
Sueldos y salarios brutos	27.785	35.525	33.858	-4,7	21,9	17,3
Contribuciones patronales	6.841	8.214	7.861	-4,3	14,9	10,5
<b>Cajeros, administrativos y otros</b>						
Sueldos y salarios brutos	90.894	102.436	108.103	5,5	18,9	22,3
Contribuciones patronales	22.354	23.724	25.178	6,1	12,6	16,3

**Cuadro 12.** Sueldos y salarios brutos promedio, por categoría. Todas las cadenas

Tipo de Cadenas	Monto en pesos			Variación %		
	2006	2007		respecto al mes anterior	respecto a igual mes del año anterior	del acumulado desde enero hasta cada mes del año respecto a igual acumulado del año anterior
	Abril	Marzo	Abril			
<b>Total</b>	1.387	1.577	1.623	2,9	17,0	18,7
Gerentes, supervisores y otro personal jerárquico	2.403	3.198	3.041	-4,9	26,6	26,0
Cajeros, administrativos y otros	1.228	1.341	1.416	5,6	15,3	18,4



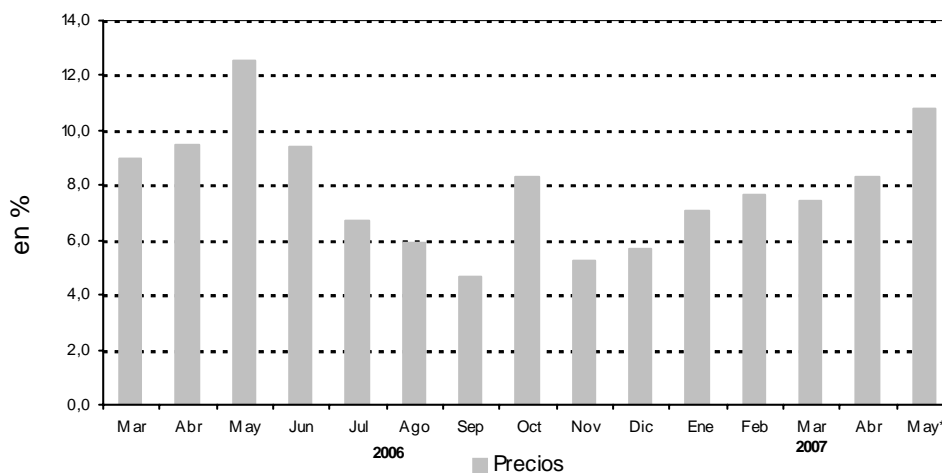
**Cuadro 13.** Evolución de los índices de precios implícitos de la Encuesta de Supermercados. Índice base 1997=100

Período	1997	1998	1999	2000	2001	2002	2003	2004	2005	2006	2007
	<b>100,0</b>	<b>101,7</b>	<b>98,1</b>	<b>95,9</b>	<b>95,0</b>	<b>143,5</b>	<b>173,8</b>	<b>176,4</b>	<b>191,2</b>	<b>206,5</b>	
Enero	99,6	99,6	100,4	95,8	94,6	96,2	173,5	173,9	182,3	200,5	214,7
Febrero	100,1	100,2	99,5	95,9	94,6	104,3	176,6	174,2	184,1	201,9	217,3
Marzo	99,8	100,9	99,6	96,5	95,0	114,8	177,9	170,7	187,9	204,8	220,1
Abril	99,9	101,8	99,7	96,1	95,7	135,2	177,7	171,7	188,3	206,2	223,3
Mayo	100,2	102,3	99,0	96,3	95,8	146,5	176,3	173,1	184,7	207,8	230,3*
Junio	100,5	102,5	98,7	96,1	95,0	154,0	173,0	177,7	190,5	208,4	
Julio	100,3	102,8	97,7	95,8	95,1	161,5	173,7	177,5	193,3	206,3	
Agosto	100,7	102,7	97,4	96,1	95,3	166,5	174,4	179,0	195,3	206,8	
Septiembre	100,7	102,3	97,0	96,0	95,4	169,4	168,2	180,1	198,2	207,4	
Octubre	100,2	102,2	96,8	96,5	94,7	168,4	168,8	179,8	192,7	208,7	
Noviembre	99,5	101,8	95,9	95,1	94,4	170,4	173,5	179,5	199,1	209,5	
Diciembre	99,0	100,7	95,6	94,1	94,2	169,1	171,7	179,3	198,5	209,8	

**Cuadro 14.** Variación interanual de los índices de precios implícitos de la Encuesta de Supermercados. Índice base 1997=100

Período	1998	1999	2000	2001	2002	2003	2004	2005	2006	2007
	<b>1,6</b>	<b>-3,5</b>	<b>-2,3</b>	<b>-0,9</b>	<b>51,1</b>	<b>21,1</b>	<b>1,5</b>	<b>8,4</b>	<b>8,0</b>	
Enero	0,0	0,8	-4,6	-1,3	1,7	80,4	0,2	4,8	10,0	7,1
Febrero	0,1	-0,7	-3,6	-1,4	10,3	69,3	-1,4	5,7	9,7	7,6
Marzo	1,1	-1,3	-3,1	-1,6	20,8	55,0	-4,0	10,1	9,0	7,5
Abril	1,9	-2,1	-3,6	-0,4	41,3	31,4	-3,4	9,7	9,5	8,3
Mayo	2,1	-3,2	-2,7	-0,5	52,9	20,3	-1,8	6,7	12,5	10,8*
Junio	2,0	-3,7	-2,6	-1,1	62,1	12,3	2,7	7,2	9,4	
Julio	2,5	-5,0	-1,9	-0,7	69,8	7,6	2,2	8,9	6,7	
Agosto	2,0	-5,2	-1,3	-0,8	74,7	4,7	2,6	9,1	5,9	
Septiembre	1,6	-5,2	-1,0	-0,6	77,6	-0,7	7,1	10,0	4,6	
Octubre	2,0	-5,3	-0,3	-1,9	77,8	0,2	6,5	7,2	8,3	
Noviembre	2,3	-5,8	-0,8	-0,7	80,5	1,8	3,5	10,9	5,2	
Diciembre	1,7	-5,1	-1,6	0,1	79,5	1,5	4,4	10,7	5,7	

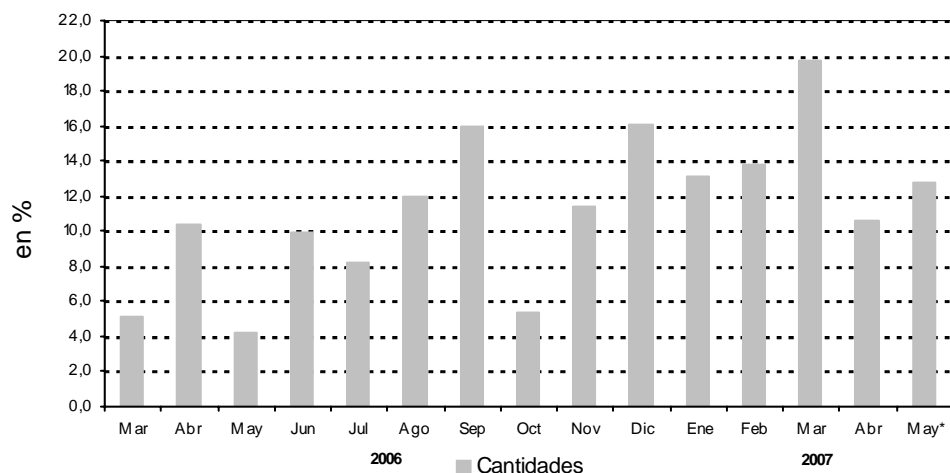
La variación del Índice de Precios Implícitos de la Encuesta de Supermercados surge de ponderar la variación de los precios relevados en el Índice de Precios al Consumidor, por el peso de los diferentes productos que integran la canasta de venta de los supermercados, relevada en el período base. Las eventuales diferencias que puedan surgir entre ambas variaciones se deben a los distintos precios considerados en el IPC y el Índice de Precios Implícitos, ya que las fuentes de estas ponderaciones son, en el primero de los casos, la Encuesta de Gastos de los Hogares y, en el segundo, las Encuestas Económicas del año 1997.

**Gráfico 5.** Precios, variación porcentual respecto a igual período del año anterior.

**Cuadro 15.** Series a precios corrientes, a precios constantes, desestacionalizada a precios constantes, tendencia y sus variaciones. Índices base 1997=100

Período	Precios Corrientes				Precios Constantes				Desestacionalizada a Precios Constantes				Tendencia Ciclo	
	Serie	Variaciones porcentuales		Serie	Variaciones porcentuales		Serie	Variaciones porcentuales		Serie	Variaciones porcentuales		Serie	Variaciones porcentuales mensual
		mensual	interanual		mensual	interanual		mensual	interanual		mensual	interanual		
2003	Ene	114,3	-23,5	23,1	65,8	-25,6	-31,7	69,9	0,4	-30,3	68,7	-0,3	68,7	-0,3
	Feb	111,1	-2,8	20,6	62,9	-4,4	-28,8	68,5	-2,0	-28,6	68,7	0,0	68,7	0,0
	Mar	128,5	15,7	14,3	72,3	14,9	-26,2	69,1	0,8	-25,7	69,0	0,4	69,0	0,4
	Abr	118,2	-8,1	14,6	66,8	-7,6	-12,3	68,4	-0,9	-12,1	69,5	0,8	69,5	0,8
	May	120,0	1,6	11,6	68,4	2,4	-6,8	69,6	1,7	-10,1	70,3	1,1	70,3	1,1
	Jun	117,9	-1,8	6,7	68,5	0,1	-8,1	71,0	2,0	-5,2	71,2	1,3	71,2	1,3
	Jul	122,0	3,5	6,7	70,7	3,2	-0,1	72,2	1,7	-0,1	72,1	1,2	72,1	1,2
	Ago	127,7	4,7	6,9	73,5	4,0	2,4	72,4	0,3	1,1	72,8	1,0	72,8	1,0
	Sep	114,7	-10,1	1,1	68,5	-6,8	2,2	74,1	2,3	4,0	73,4	0,8	73,4	0,8
	Oct	125,4	9,3	7,5	74,6	8,9	7,6	74,8	1,0	6,5	73,8	0,6	73,8	0,6
	Nov	125,8	0,3	5,9	72,8	-2,4	4,4	73,3	-2,0	3,8	74,2	0,6	74,2	0,6
	Dic	159,4	26,7	6,7	93,1	27,9	5,3	74,6	1,8	7,1	74,7	0,6	74,7	0,6
2004	Ene	124,4	-21,9	8,9	71,8	-22,9	9,1	73,7	-1,3	5,3	75,2	0,7	75,2	0,7
	Feb	125,3	0,7	12,9	72,2	0,6	14,8	78,2	6,2	14,2	75,8	0,8	75,8	0,8
	Mar	130,2	3,8	1,3	76,5	6,0	5,8	76,9	-1,7	11,3	76,3	0,7	76,3	0,7
	Abr	131,7	1,2	11,5	77,0	0,7	15,3	77,8	1,2	13,7	78,0	0,6	78,0	0,6
	May	131,1	-0,5	9,2	76,1	-1,2	11,3	76,9	-1,2	10,4	77,2	0,5	77,2	0,5
	Jun	127,7	-2,6	8,3	72,2	-5,1	5,4	76,4	-0,7	7,5	77,4	0,3	77,4	0,3
	Jul	139,3	9,2	14,2	78,9	9,3	11,6	77,3	1,2	7,1	77,6	0,2	77,6	0,2
	Ago	136,1	-2,4	6,6	76,4	-3,2	3,9	78,1	1,0	7,9	77,8	0,2	77,8	0,2
	Sep	129,0	-5,2	12,4	71,8	-6,0	4,8	77,7	-0,5	4,9	78,0	0,3	78,0	0,3
	Oct	146,0	13,2	16,5	81,8	13,9	9,7	78,2	0,6	4,5	78,3	0,4	78,3	0,4
	Nov	132,5	-9,3	5,3	74,2	-9,3	1,9	78,3	0,1	6,8	78,7	0,5	78,7	0,5
	Dic	184,3	39,1	15,6	103,3	39,2	11,0	80,0	2,2	7,2	79,2	0,6	79,2	0,6
2005	Ene	142,7	-22,6	14,7	78,7	-23,8	9,6	82,3	2,9	11,7	79,8	0,7	79,8	0,7
	Feb	134,1	-6,0	7,1	73,3	-6,9	1,5	80,0	-2,8	2,2	80,4	0,4	80,4	0,4
	Mar	151,4	12,9	16,3	81,0	10,5	5,9	81,3	1,7	5,8	81,0	0,7	81,0	0,7
	Abr	150,7	-0,5	14,4	80,6	-0,5	4,7	79,2	-2,7	1,8	81,5	0,6	81,5	0,6
	May	146,3	-3,0	11,6	79,7	-1,1	4,7	83,0	4,9	8,0	81,9	0,5	81,9	0,5
	Jun	147,5	0,9	15,5	77,9	-2,3	7,9	82,1	-1,1	7,5	82,3	0,5	82,3	0,5
	Jul	163,2	10,6	17,1	85,0	9,1	7,7	82,4	0,4	6,6	82,6	0,4	82,6	0,4
	Ago	153,7	-5,9	12,9	79,1	-6,9	3,5	82,2	-0,3	5,2	82,9	0,4	82,9	0,4
	Sep	150,8	-1,8	16,9	76,6	-3,2	6,7	82,2	0,0	5,7	83,3	0,4	83,3	0,4
	Oct	168,2	11,5	15,2	88,0	14,9	7,6	84,6	3,0	8,2	83,6	0,4	83,6	0,4
	Nov	159,2	-5,3	20,2	80,7	-8,3	8,8	85,5	1,0	9,2	83,9	0,4	83,9	0,4
	Dic	208,6	31,0	13,2	106,1	31,5	2,7	83,5	-2,3	4,4	84,3	0,4	84,3	0,4
2006	Ene	163,0	-21,9	14,2	81,8	-22,9	3,9	84,0	0,6	2,1	84,7	0,5	84,7	0,5
	Feb	156,8	-3,8	16,9	78,4	-4,2	7,0	85,6	1,8	7,0	85,3	0,7	85,3	0,7
	Mar	172,7	10,2	14,1	85,2	8,7	5,2	84,9	-0,8	4,3	86,0	0,8	86,0	0,8
	Abr	181,4	5,1	20,4	89,0	4,5	10,4	86,7	2,2	9,6	86,8	1,0	86,8	1,0
	May	170,8	-5,9	16,8	83,1	-6,6	4,3	88,1	1,5	6,1	87,8	1,1	87,8	1,1
	Jun	176,9	3,6	19,9	85,6	3,0	9,9	89,4	1,5	8,8	88,9	1,2	88,9	1,2
	Jul	188,1	6,3	15,2	92,0	7,5	8,2	89,7	0,3	8,8	90,0	1,3	90,0	1,3
	Ago	181,8	-3,3	18,3	88,6	-3,7	12,0	91,8	2,4	11,7	91,2	1,3	91,2	1,3
	Sep	182,7	0,5	21,1	88,8	0,2	15,9	92,7	1,0	12,9	92,4	1,3	92,4	1,3
	Oct	192,1	5,2	14,2	92,7	4,4	5,3	92,1	-0,7	8,8	93,5	1,2	93,5	1,2
	Nov	186,8	-2,8	17,3	89,9	-3,0	11,4	94,6	2,8	10,7	94,6	1,2	94,6	1,2
	Dic	256,6	37,3	23,0	123,1	36,9	16,0	95,8	1,3	14,8	95,7	1,1	95,7	1,1
2007	Ene	197,4	-23,1	21,2	92,5	-24,9	13,1	96,8	1,0	15,2	96,6	1,0	96,6	1,0
	Feb	192,6	-2,5	22,8	89,2	-3,6	13,8	97,3	0,5	13,7	97,4	0,8	97,4	0,8
	Mar	222,6	15,6	28,9	102,0	14,3	19,7	98,3	1,1	15,8	98,1	0,7	98,1	0,7
	Abr	217,9	-2,1	20,1	98,4	-3,5	10,6	98,8	0,5	13,9	98,6	0,5	98,6	0,5
	May*	214,0	-1,8	25,3	93,7	-4,8	12,8	99,0	0,2	12,4	99,0	0,3	99,0	0,3

**Gráfico 6.** Cantidades, variación porcentual respecto a igual período del año anterior.



## SINTESIS METODOLOGICA

### Características del ajuste estacional:

Como es habitual anualmente, se revisaron las opciones para la modelización. Una nueva política de tratamiento de series, prevé en adelante, una posible revisión de características del ajuste cada 6 meses.

- Modelo ajustado: ARIMA log (2 1 2)(0 1 1)<sub>12</sub>
- Ajuste de efecto por días de actividad (efecto trading days)
- Ajuste de efecto fin de semana largo del 1 de enero
- Ajuste de efecto pascuas con 8 días de impacto gradual
- Ajuste por largo de mes
- Ajuste de variación por outliers

### Estimación de la Tendencia Ciclo:

La tendencia ciclo se estima utilizando la metodología recomendada por la Dra. Estela Dagum. Esta consiste esencialmente en un suavizado especial de la serie desestacionalizada obtenida mediante un post procesamiento utilizando opciones específicas. Dichas opciones son:

- ° Extensión de la serie desestacionalizada modificada por valores extremos con el modelo Arima log (0 1 1)(0 0 1)<sub>12</sub>.
- ° Henderson de 13 términos para estimar la tendencia usando límites más estrictos para la identificación y reemplazo de los valores extremos.

Para mayor información acerca del ajuste estacional y estimación de la Tendencia para este índice se puede consultar la Síntesis Metodológica que está disponible en la Dirección de Difusión del INDEC.