

Buenos Aires, 27 de Junio de 2008

Encuesta de Supermercados

Mayo de 2008

La encuesta de Supermercados releva información de un total de 69 empresas que cuentan con 1.538 bocas de expendio distribuidas en todo el territorio nacional.

Ventas a precios corrientes con estacionalidad

Las ventas a precios corrientes comprendidas en la encuesta sumaron los \$3.479,9 millones, lo cual representa una suba del 45,9% respecto al mismo mes del año anterior y un aumento del 7,2% respecto a abril de 2008.

La variación interanual de las ventas de los primeros cinco meses del año 2008 fue del 39,9%.

Ventas a precios constantes desestacionalizadas

Las ventas desestacionalizadas a precios constantes aumentaron 5,6% con respecto a abril de 2008.

A su vez, la evolución interanual de las ventas del mes de mayo de 2008 registró una variación positiva del 32,6%.

La tendencia ciclo registró una variación positiva del 1,3% con relación al mes inmediatamente anterior.

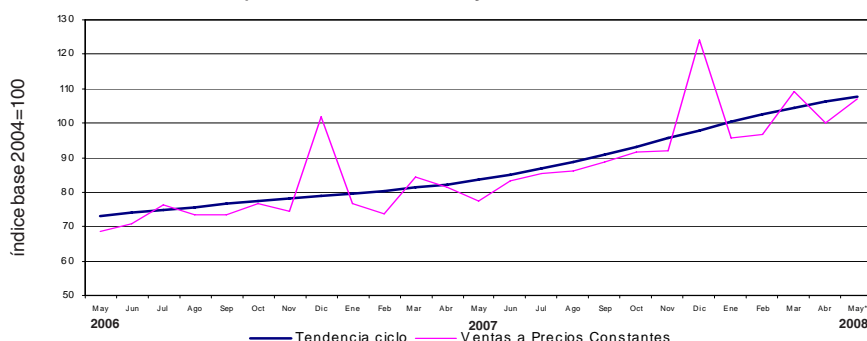
Cuadro 1. Evolución de las ventas a precios corrientes. Variaciones porcentuales

Período	Ventas en millones de pesos	Variación porcentual		
		mes anterior	año anterior	Del acumulado desde enero hasta cada mes del año respecto a igual período año anterior
2006	24.633,0	17,8	///	///
2007	32.061,3	30,2	///	///
2007 May	2.385,5	-1,8	25,3	23,7
2008 Abr	3.244,8	-7,3	33,6	38,4
May*	3.479,9	7,2	45,9	39,9

Cuadro 2. Ventas a precios constantes. Series desestacionalizada y tendencia ciclo. Variaciones porcentuales

Período	Mes anterior		Año anterior
	Desestacionalizada	Tendencia ciclo	Desestacionalizada
2007 May	0,0	1,5	12,6
2008 Abr	-1,0	1,7	25,6
May*	5,6	1,3	32,6

Gráfico 1. Evolución mensual de las series de ventas a precios constantes y tendencia ciclo



Los 24 partidos de la provincia de Buenos Aires comprenden: Almirante Brown, Avellaneda, Berazategui, Esteban Echeverría, Ezeiza, Florencio Varela, General San Martín, Hurlingham, Ituzaingó, José C. Paz, La Matanza, Lanús, Lomas de Zamora, Malvinas Argentinas, Merlo, Moreno, Morón, Quilmes, San Fernando, San Isidro, San Miguel, Tigre, Tres de Febrero y Vicente López.

Este relevamiento, de **periodicidad mensual**, es representativo de la actividad de una nómina de empresas de supermercados que cuentan por lo menos con alguna boca de expendio cuya superficie de ventas supere los 300 m².

Los datos que aquí se presentan tienen carácter de provisionarios, dado que la información se recopila y actualiza permanentemente, pudiendo ser modificados de acuerdo con nueva información suministrada por las empresas.

Serie de ventas a precios corrientes sin desestacionalizar

Análisis de los resultados de Abril de 2008

Si se comparan las ventas a precios corrientes de abril de 2008 con las de marzo de 2008, se observa una disminución del 7,3% a nivel total. Las disminuciones más significativas se registraron en Salta (10,6%), Otras provincias del Sur (9,9%), Resto de Buenos Aires (9,5%), Entre Ríos (8,7%) y 24 partidos de la provincia de Buenos Aires (8,6%).

La variación interanual de las ventas totales registró un aumento del 33,6%. En este caso, las jurisdicciones donde se registraron las subas más importantes fueron Tucumán (51,7%), Neuquén (50,3%), Salta (49,3%), Otras provincias del Norte (47,6%) y Otras provincias del Centro y del Oeste (44,6%).

Las ventas del primer cuatrimestre del año 2008 fueron 38,4% superiores a las correspondientes al mismo período del año 2007. Las jurisdicciones donde se reflejó un mayor incremento fueron Tucumán (61,2%), Otras provincias del Centro y del Oeste (56,5%), Otras provincias del Norte (51,5%), Salta (50,3%) y Otras provincias del Sur (48,1%).

Cuadro 3. Evolución de las ventas a precios corrientes, por jurisdicción. Variaciones porcentuales

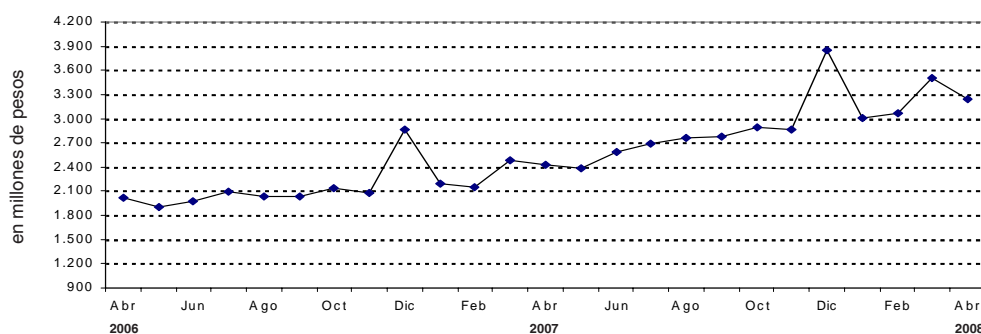
Jurisdicción	Ventas a precios corrientes			Variación porcentual		
	2007	2008		mes anterior	año anterior	Del acumulado desde enero hasta cada mes del año respecto a igual período año anterior
	Abril	Marzo	Abril			
miles de pesos						
Total	2.428.990	3.499.062	3.244.770	-7,3	33,6	38,4
Ciudad de Buenos Aires	469.650	634.617	605.974	-4,5	29,0	31,0
24 partidos de la prov. de Bs.As.	648.695	930.783	850.846	-8,6	31,2	38,1
Resto de Bs.As.	303.940	427.587	387.163	-9,5	27,4	33,1
Córdoba	166.847	239.664	220.815	-7,9	32,3	35,4
Chubut	70.799	107.042	102.267	-4,5	44,4	47,8
Entre Ríos	38.603	60.375	55.112	-8,7	42,8	47,0
Mendoza	170.363	237.286	221.700	-6,6	30,1	35,3
Neuquén	71.693	108.355	107.746	-0,6	50,3	46,1
Salta	29.639	49.516	44.254	-10,6	49,3	50,3
Santa Fe	130.647	182.660	169.462	-7,2	29,7	36,7
Tucumán	45.006	72.091	68.296	-5,3	51,7	61,2
Otras provincias del Norte ¹	70.138	110.906	103.508	-6,7	47,6	51,5
Otras provincias del Centro y del Oeste ²	69.720	108.703	100.823	-7,2	44,6	56,5
Otras provincias del Sur ³	143.250	229.477	206.800	-9,9	44,4	48,1

¹ Comprende las provincias de Corrientes, Chaco, Formosa, Jujuy, Misiones y Santiago del Estero.

² Comprende las provincias de Catamarca, La Rioja, San Juan y San Luis.

³ Comprende las provincias de La Pampa, Río Negro, Santa Cruz y Tierra del Fuego.

Gráfico 2. Evolución mensual de las ventas totales a precios corrientes



Si se comparan las ventas por rubros a precios corrientes de abril de 2008 con las de marzo del mismo año, las disminuciones más significativas se observan en Otros (15,9%), Almacén (11,4%), Alimentos preparados y rotisería (10,1%), Lácteos (9,6%) y Verdulería y frutería (6,6%).

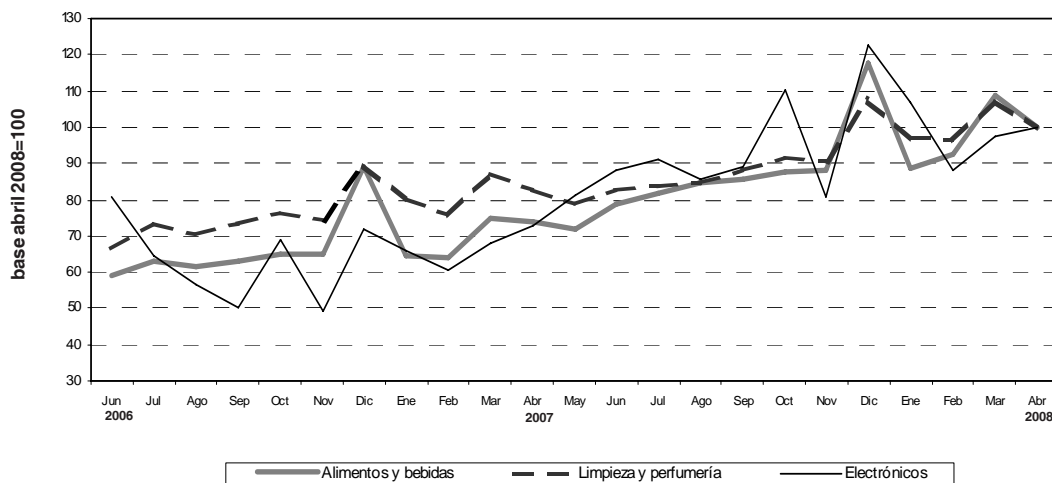
En la variación interanual, se observan los aumentos más significativos en Carnes (46%), Panadería (42,2%), Verdulería y frutería (39,9%), Electrónicos y artículos para el hogar (38,1%) y Almacén y Otros (35,2%).

Con respecto a la variación acumulada, los mayores incrementos surgen en Electrónicos y artículos para el hogar (47%), Panadería (44,9%), Almacén (43,4%), Otros (43,3%) y Carnes (42,4%).

Cuadro 4. Evolución de las ventas a precios corrientes, por grupo de artículos. Variaciones porcentuales

Grupos de artículos	Ventas a precios corrientes			Variación porcentual		
	2007	2008		mes anterior	año anterior	Del acumulado desde enero hasta cada mes del año respecto a igual período año anterior
	Abril	Marzo	Abril			
miles de pesos						
Total	2.428.990	3.499.062	3.244.770	-7,3	33,6	38,4
Alimentos y bebidas	1.664.413	2.448.787	2.267.520	-7,4	36,2	41,0
Bebidas	246.374	351.859	328.944	-6,5	33,5	38,5
Almacén	612.170	934.796	827.858	-11,4	35,2	43,4
Panadería	62.858	93.196	89.403	-4,1	42,2	44,9
Lácteos	287.164	408.211	368.847	-9,6	28,4	36,1
Carnes	303.538	434.263	443.161	2,0	46,0	42,4
Verdulería y frutería	108.407	162.324	151.650	-6,6	39,9	41,7
Alimentos preparados y rotisería	43.902	64.138	57.657	-10,1	31,3	39,9
Artículos de limpieza y perfumería	365.429	473.339	444.521	-6,1	21,6	23,3
Indumentaria, calzado y textiles para el hogar	72.239	85.490	87.089	1,9	20,6	27,2
Electrónicos y artículos para el hogar	128.376	172.209	177.297	3,0	38,1	47,0
Otros	198.533	319.237	268.343	-15,9	35,2	43,3

Gráfico 3. Evolución mensual de las ventas a precios corrientes por grupos de artículos



Las ventas a precios corrientes del mes de abril de 2008 totalizaron \$3.244,8 millones. De ese total, \$2.708 millones (83,5%) corresponden a las grandes cadenas y \$536,7 millones (16,5%) a las medianas.

Las ventas de las cadenas grandes y medianas registraron en el mes de abril de 2008, con respecto a marzo de 2008, disminuciones de 8,2% y 2,3%, respectivamente.

Con relación a abril de 2007, el incremento fue de 33,9% en las grandes cadenas y de 31,8% en las medianas.

Las ventas por metro cuadrado a precios corrientes en las cadenas grandes y medianas totalizaron los \$1.495 y \$1.065 respectivamente, registrándose disminuciones de 8,6% en las primeras y de 4% en las segundas.

La variación interanual de las ventas por metro cuadrado a precios corrientes en abril de 2008 registró alzas de 22,4% en el caso de las grandes cadenas y de 35,8% en lo que respecta a las medianas.

Si se consideran las ventas por metro cuadrado a precios constantes, las cadenas grandes y medianas registraron bajas del 9,3% y 4,7%, respectivamente. Asimismo, la variación interanual mostró incremento de 13,5% en las grandes cadenas y de 25,9% en las medianas.

El acumulado del primer cuatrimestre del año 2008 respecto a igual período de 2007 registró aumentos de 18,9% en las grandes cadenas y de 24,8% en las medianas (cuadro 7).

Cuadro 5. Ventas a precios corrientes, según tipo de cadena. Variaciones porcentuales

Tipo de cadena	Monto en miles de pesos			Variación porcentual		
	2007	2008		mes anterior	año anterior	Del acumulado desde enero hasta cada mes del año respecto a igual período año anterior
	Abril	Marzo	Abril			
Todas las cadenas	2.428.990	3.499.062	3.244.770	-7,3	33,6	38,4
Cadenas grandes	2.021.714	2.949.856	2.708.034	-8,2	33,9	40,1
Cadenas medianas	407.276	549.206	536.736	-2,3	31,8	30,1

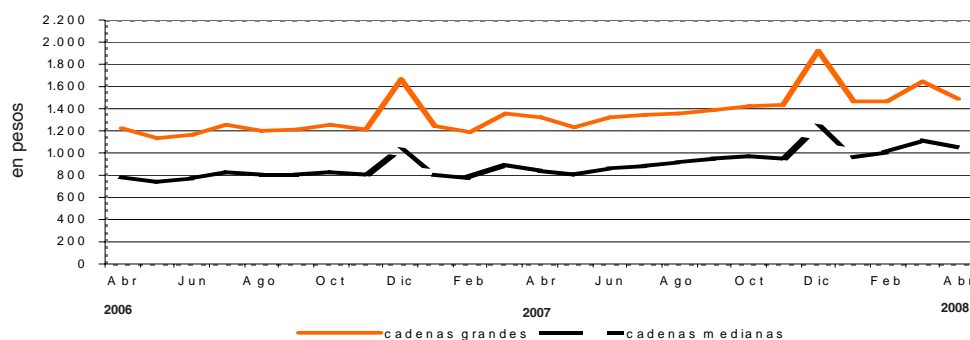
Cuadro 6. Ventas a precios corrientes por metro cuadrado en pesos, según tipo de cadena. Variaciones porcentuales

Tipo de cadena	Monto en pesos			Variación porcentual		
	2007	2008		mes anterior	año anterior	Del acumulado desde enero hasta cada mes del año respecto a igual período año anterior
	Abril	Marzo	Abril			
Todas las cadenas	1.117	1.522	1.406	-7,6	25,9	31,4
Cadenas grandes	1.221	1.636	1.495	-8,6	22,4	29,3
Cadenas medianas	784	1.109	1.065	-4,0	35,8	35,7

Cuadro 7. Ventas a precios constantes por metro cuadrado en pesos, según tipo de cadena. Variaciones porcentuales

Tipo de cadenas	Monto en pesos			Variación porcentual		
	2007	2008		mes anterior	año anterior	Del acumulado desde enero hasta cada mes del año respecto a igual período año anterior
	Abril	Marzo	Abril			
Todas las cadenas	1.205	1.533	1.406	-8,3	16,7	20,9
Cadenas grandes	1.317	1.648	1.495	-9,3	13,5	18,9
Cadenas medianas	846	1.117	1.065	-4,7	25,9	24,8

Gráfico 4. Evolución mensual de las ventas a precios constantes por metro cuadrado, según tipo de cadena



Cuadro 8. Ventas a precios corrientes por grupos de artículos, según jurisdicción

Período	Grupos de artículos										Otros	
	Total	Bebidas	Almacén	Panadería	Lácteos	Carnes	Verdulería y frutería	Alimentos preparados y rotisería	Artículos de limpieza y perfumería	Indumentaria, calzado y textiles para el hogar		Electrónicos y artículos para el hogar
Total												
2007 Abril	2.428.990	246.374	612.170	62.858	287.164	303.538	108.407	43.902	365.429	72.239	128.376	198.533
2008 Marzo	3.499.062	351.859	934.796	93.196	408.211	434.263	162.324	64.138	473.339	85.490	172.209	319.237
Abril	3.244.770	328.944	827.858	89.403	368.847	443.161	151.650	57.657	444.521	87.089	177.297	268.343
Ciudad de Buenos Aires												
2007 Abril	469.650	52.904	107.284	16.123	60.205	55.405	26.942	11.504	68.596	10.790	22.084	37.813
2008 Marzo	634.617	70.181	154.747	22.409	80.000	73.417	37.074	14.053	83.292	11.784	32.494	55.166
Abril	605.974	67.557	137.094	22.365	74.486	80.925	36.407	13.473	80.872	11.631	34.027	47.136
24 partidos de la Provincia de Buenos Aires												
2007 Abril	648.695	76.042	162.973	16.382	69.166	69.405	23.378	11.058	98.880	19.196	45.371	56.844
2008 Marzo	930.783	105.141	249.279	23.551	98.170	100.656	32.863	16.240	129.219	22.817	59.705	93.142
Abril	850.846	99.817	215.002	22.064	88.120	101.020	30.272	14.293	120.166	22.556	62.346	75.189
Resto de Buenos Aires												
2007 Abril	303.940	30.767	75.347	7.831	36.450	35.252	13.565	4.472	47.883	9.833	18.593	23.947
2008 Marzo	427.587	43.888	111.841	11.516	51.434	48.204	20.290	6.367	63.856	10.996	22.447	36.748
Abril	387.163	39.040	95.858	10.731	45.560	48.668	18.454	5.533	58.563	10.798	24.373	29.584
Córdoba												
2007 Abril	166.847	16.682	41.294	3.349	20.667	17.872	8.083	2.802	22.751	5.412	10.758	17.177
2008 Marzo	239.664	23.652	64.666	5.071	29.128	26.493	13.753	5.124	24.150	6.667	11.710	29.250
Abril	220.815	22.110	57.317	5.059	27.122	25.808	12.244	4.241	22.105	6.920	13.112	24.776
Chubut												
2007 Abril	70.799	6.614	17.349	1.669	10.404	8.732	4.274	1.578	11.542	2.819	1.466	4.352
2008 Marzo	107.042	10.126	26.335	2.892	15.324	13.329	6.968	2.566	16.648	3.296	2.650	6.908
Abril	102.267	9.377	24.743	3.023	13.879	13.244	7.166	2.586	15.802	3.894	2.570	5.982
Entre Ríos												
2007 Abril	38.603	3.655	9.719	1.092	3.866	2.962	1.740	528	6.003	1.535	2.530	4.973
2008 Marzo	60.375	6.079	16.397	1.454	6.054	3.826	2.110	741	9.475	2.096	3.871	8.272
Abril	55.112	5.472	14.126	1.528	5.606	3.420	2.008	779	9.042	2.291	3.651	7.188
Mendoza												
2007 Abril	170.363	11.106	55.284	3.454	15.744	30.881	4.559	1.601	26.224	3.959	6.701	10.850
2008 Marzo	237.286	16.225	81.384	5.507	22.137	43.153	6.886	2.611	31.741	4.219	6.704	16.719
Abril	221.700	14.572	73.561	5.341	19.645	43.779	6.330	2.314	29.504	4.731	7.394	14.528

en miles de pesos

Cuadro 8. (conclusión)

Período	Total	Bebidas	Almacén	Panadería	Lácteos	Carnes	Verdulería y frutería	Alimentos preparados de limpieza y rotisería y perfumería	Artículos de limpieza y perfumería	Indumentaria, calzado y textiles para el hogar	Electrónicos y artículos para el hogar	Otros
en miles de pesos												
Neuquén												
2007 Abril	71.693	6.244	17.341	1.585	8.200	10.069	3.273	2.504	9.877	3.605	1.484	7.511
2008 Marzo	108.355	9.635	25.601	2.605	11.946	15.349	5.306	3.761	14.399	4.567	2.756	12.430
Abril	107.746	9.440	25.737	2.644	11.636	15.818	5.284	3.685	14.552	5.243	2.770	10.936
Salta												
2007 Abril	29.639	2.011	7.654	674	3.845	6.561	668	308	5.416	267	840	1.395
2008 Marzo	49.516	3.016	13.840	1.194	5.926	10.337	1.338	495	6.489	744	2.416	3.721
Abril	44.254	2.910	12.274	1.208	5.151	10.235	1.239	519	5.987	648	1.351	2.731
Santa Fe												
2007 Abril	130.647	12.505	34.468	3.594	13.337	13.691	5.878	2.829	19.252	5.170	6.755	13.168
2008 Marzo	182.660	20.002	49.875	5.116	18.854	18.724	7.562	3.988	25.480	5.591	8.820	18.648
Abril	169.462	18.610	43.727	4.782	16.861	18.731	7.064	3.739	23.999	6.043	9.179	16.726
Tucumán												
2007 Abril	45.006	3.262	10.413	789	7.149	9.686	1.881	395	6.601	567	1.652	2.611
2008 Marzo	72.091	5.079	19.130	1.660	10.438	15.265	3.059	793	8.732	1.017	2.258	4.660
Abril	68.296	5.094	16.927	1.684	9.054	16.113	2.713	856	8.058	1.161	2.313	4.322
Otras provincias del Norte¹												
2007 Abril	70.138	5.428	20.476	1.737	8.919	12.517	2.995	838	9.083	1.167	2.748	4.230
2008 Marzo	110.906	8.191	34.996	2.327	13.714	18.110	4.910	1.626	12.650	1.527	4.170	8.685
Abril	103.508	7.418	32.401	2.277	11.685	17.211	4.290	1.631	11.830	1.786	3.973	9.005
Otras provincias del Centro y del Oeste²												
2007 Abril	69.720	5.326	18.550	1.433	6.898	12.162	2.377	983	10.515	1.934	3.311	6.231
2008 Marzo	108.703	8.319	31.407	2.560	10.704	17.369	4.434	1.740	13.267	2.646	4.876	11.381
Abril	100.823	7.650	27.759	2.527	9.371	18.226	3.981	1.538	12.205	3.054	4.940	9.571
Otras provincias del Sur³												
2007 Abril	143.250	13.828	34.018	3.146	22.314	18.343	8.794	2.502	22.806	5.985	4.083	7.431
2008 Marzo	229.477	22.325	55.298	5.334	34.382	30.031	15.771	4.033	33.941	7.523	7.332	13.507
Abril	206.800	19.619	48.821	5.027	29.930	28.467	14.933	3.863	30.927	7.884	6.263	11.065

¹ Comprende las provincias de Corrientes, Chaco, Formosa, Jujuy, Misiones y Santiago del Estero.

² Comprende las provincias de Catamarca, La Rioja, San Juan y San Luis.

³ Comprende las provincias de La Pampa, Río Negro, Santa Cruz y Tierra del Fuego.

Cuadro 9. Ventas , ventas por boca, ventas por metro cuadrado y ventas por operación a precios corrientes, según jurisdicción

Período	Ventas totales en miles de pesos	Número de bocas	Ventas por boca en miles de pesos	Superficie del área de ventas en m ²	Ventas por m ² en pesos	Número de operaciones	Ventas por operación en pesos
Total							
2007 Abril	2.428.990	1.487	1.633	2.175.104	1.117	60.253.717	40,3
2008 Marzo	3.499.062	1.532	2.284	2.298.452	1.522	62.740.622	55,8
Abril	3.244.770	1.538	2.110	2.307.338	1.406	58.506.484	55,5
Ciudad de Buenos Aires							
2007 Abril	469.650	353	1.330	351.830	1.335	12.199.947	38,5
2008 Marzo	634.617	359	1.768	362.411	1.751	13.296.501	47,7
Abril	605.974	361	1.679	363.757	1.666	11.557.545	52,4
24 partidos de la Provincia de Buenos Aires							
2007 Abril	648.695	384	1.689	639.046	1.015	13.971.449	46,4
2008 Marzo	930.783	389	2.393	654.212	1.423	14.307.714	65,1
Abril	850.846	390	2.182	654.417	1.300	13.481.545	63,1
Resto de Buenos Aires							
2007 Abril	303.940	232	1.310	320.136	949	7.163.428	42,4
2008 Marzo	427.587	240	1.782	328.041	1.303	7.488.063	57,1
Abril	387.163	240	1.613	328.041	1.180	7.125.949	54,3
Córdoba							
2007 Abril	166.847	91	1.833	157.703	1.058	4.233.649	39,4
2008 Marzo	239.664	83	2.888	174.086	1.377	4.159.554	57,6
Abril	220.815	83	2.660	174.086	1.268	3.909.767	56,5
Chubut							
2007 Abril	70.799	35	2.023	40.740	1.738	1.445.987	49,0
2008 Marzo	107.042	39	2.745	46.133	2.320	1.656.925	64,6
Abril	102.267	39	2.622	46.133	2.217	1.576.146	64,9
Entre Ríos							
2007 Abril	38.603	21	1.838	38.406	1.005	1.138.361	33,9
2008 Marzo	60.375	23	2.625	39.891	1.513	1.320.507	45,7
Abril	55.112	25	2.204	40.791	1.351	1.280.456	43,0
Mendoza							
2007 Abril	170.363	108	1.577	157.360	1.083	6.920.579	24,6
2008 Marzo	237.286	110	2.157	164.650	1.441	5.451.178	43,5
Abril	221.700	110	2.015	165.106	1.343	5.242.936	42,3
Neuquén							
2007 Abril	71.693	34	2.109	53.933	1.329	1.468.011	48,8
2008 Marzo	108.355	41	2.643	59.080	1.834	1.724.806	62,8
Abril	107.746	42	2.565	65.059	1.656	1.684.080	64,0
Salta							
2007 Abril	29.639	13	2.280	29.837	993	821.799	36,1
2008 Marzo	49.516	14	3.537	33.748	1.467	970.717	51,0
Abril	44.254	14	3.161	33.748	1.311	913.038	48,5
Santa Fe							
2007 Abril	130.647	65	2.010	137.552	950	2.920.440	44,7
2008 Marzo	182.660	66	2.768	139.552	1.309	3.056.908	59,8
Abril	169.462	66	2.568	139.552	1.214	2.881.117	58,8
Tucumán							
2007 Abril	45.006	11	4.091	38.654	1.164	992.801	45,3
2008 Marzo	72.091	16	4.506	53.585	1.345	1.332.325	54,1
Abril	68.296	16	4.269	53.585	1.275	1.291.154	52,9
Otras provincias del Norte¹							
2007 Abril	70.138	33	2.125	76.364	918	1.917.263	36,6
2008 Marzo	110.906	35	3.169	87.123	1.273	2.193.568	50,6
Abril	103.508	35	2.957	87.123	1.188	2.173.566	47,6
Otras provincias del Centro y del Oeste²							
2007 Abril	69.720	33	2.113	61.900	1.126	2.003.396	34,8
2008 Marzo	108.703	36	3.020	72.237	1.505	2.066.394	52,6
Abril	100.823	36	2.801	72.237	1.396	1.959.375	51,5
Otras provincias del Sur³							
2007 Abril	143.250	74	1.936	71.643	1.999	3.056.607	46,9
2008 Marzo	229.477	81	2.833	83.703	2.742	3.715.462	61,8
Abril	206.800	81	2.553	83.703	2.471	3.429.810	60,3

¹ Comprende las provincias de Corrientes, Chaco, Formosa, Jujuy, Misiones y Santiago del Estero.

² Comprende las provincias de Catamarca, La Rioja, San Juan y San Luis.

³ Comprende las provincias de La Pampa, Río Negro, Santa Cruz y Tierra del Fuego.

El personal ocupado total en el mes de abril de 2008 ascendió a 98.298 personas. Si se compara con el personal ocupado total en marzo de 2008, se verifica un incremento de 0,6%. La variación interanual registró una suba de 12,2%, mientras que el acumulado del primer cuatrimestre de 2008 con respecto al acumulado del primer cuatrimestre de 2007 mostró un incremento de 10,9% (cuadro 10).

Los salarios brutos promedio en el mes de abril de 2008 fueron \$3.994 para los gerentes, supervisores y otro personal jerárquico y \$1.782 para los cajeros, administrativos, repositores y otros (cuadro 12).

Cuadro 10. Personal ocupado asalariado, por categoría. Todas las cadenas

	Cantidad de personal ocupado			Variación %		
	2007	2008		mes anterior	año anterior	Del acumulado desde enero hasta cada mes del año respecto a igual período año anterior
	Abril	Marzo	Abril			
Total	87.627	97.708	98.298	0,6	12,2	10,9
Gerentes, supervisores y otro personal jerarquico	11.154	10.811	11.052	2,2	-0,9	-2,8
Cajeros, administrativos y otros	76.473	86.897	87.246	0,4	14,1	12,9

Cuadro 11. Sueldos y salarios brutos y contribuciones patronales, por categoría. Todas las cadenas

	Monto en miles de pesos			Variación %		
	2007	2008		mes anterior	año anterior	Del acumulado desde enero hasta cada mes del año respecto a igual período año anterior
	Abril	Marzo	Abril			
Total						
Sueldos y salarios brutos	142.248	174.719	199.647	14,3	40,4	29,5
Contribuciones patronales	33.105	39.973	46.583	16,5	40,7	28,9
Gerentes, supervisores y otro personal jerárquico						
Sueldos y salarios brutos	33.879	39.163	44.140	12,7	30,3	21,8
Contribuciones patronales	7.866	8.869	10.296	16,1	30,9	21,3
Cajeros, administrativos y otros						
Sueldos y salarios brutos	108.369	135.556	155.507	14,7	43,5	31,9
Contribuciones patronales	25.239	31.104	36.287	16,7	43,8	31,3

Cuadro 12. Sueldos y salarios brutos promedio, por categoría. Todas las cadenas

	Monto en pesos			Variación %		
	2007	2008		mes anterior	año anterior	Del acumulado desde enero hasta cada mes del año respecto a igual período año anterior
	Abril	Marzo	Abril			
Total	1.623	1.788	2.031	13,6	25,1	16,7
Gerentes, supervisores y otro personal jerárquico	3.037	3.623	3.994	10,2	31,5	25,4
Cajeros, administrativos y otros	1.417	1.560	1.782	14,2	25,8	16,8

La variación de precios implícitos de la encuesta de supermercados refleja las modificaciones de un conjunto acotado de precios de productos y no, obviamente, del total de precios de la economía, por lo cual no puede tomarse como una medida de la inflación. Dado el marco metodológico propio de cada encuesta, resulta técnicamente inviable realizar una comparación con otros indicadores de evolución de precios elaborados por el INDEC.

Por citar un ejemplo, el Índice de Precios al Consumidor (IPC) toma en cuenta mucha mayor cantidad de bienes, además de una amplia gama de servicios, a la vez que incluye precios de venta no sólo en supermercados sino en diversos tipos de comercios más pequeños.

Cuadro 13. Evolución de los Índices de Precios Implícitos (IPI) de la Encuesta de Supermercados. Índice base abril 2008=100

Período	2005	2006	2007	2008
	79,4	85,7	95,1	
Enero	75,7	83,3	89,1	97,4
Febrero	76,4	83,8	90,2	98,3
Marzo	78,0	85,0	91,4	99,3
Abril	78,2	85,6	92,7	100,0
Mayo	76,7	86,3	95,7	100,1*
Junio	79,1	86,5	96,3	
Julio	80,2	85,6	97,8	
Agosto	81,1	85,9	99,5	
Septiembre	82,3	86,1	97,3	
Octubre	80,0	86,7	97,9	
Noviembre	82,7	87,0	96,4	
Diciembre	82,4	87,1	96,5	

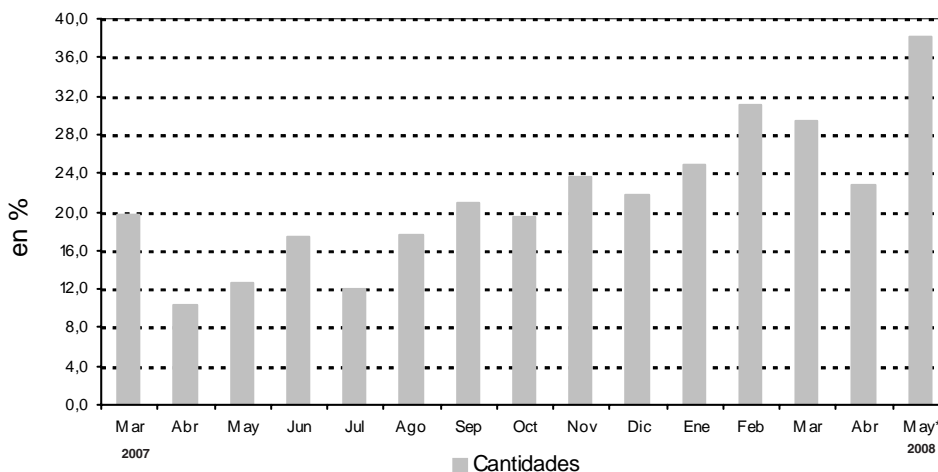
Cuadro 14. Variación interanual de los IPI de la Encuesta de Supermercados. Índice base abril 2008=100

Período	2005	2006	2007	2008
	8,4	8,0	10,9	
Enero	4,8	10,0	7,0	9,3
Febrero	5,7	9,7	7,6	9,0
Marzo	10,0	9,0	7,5	8,6
Abril	9,7	9,5	8,3	7,9
Mayo	6,7	12,5	10,9	4,6*
Junio	7,2	9,4	11,3	
Julio	8,8	6,7	14,3	
Agosto	9,2	5,9	15,8	
Septiembre	10,0	4,6	13,0	
Octubre	7,2	8,4	12,9	
Noviembre	11,0	5,2	10,8	
Diciembre	10,8	5,7	10,8	

Cuadro 15. Series a precios corrientes, a precios constantes, desestacionalizada a precios constantes, tendencia y sus variaciones. Índices base abril 2008=100

Período	Precios corrientes				Precios constantes				Desestacionalizada a Precios constantes				Tendencia ciclo		
	Serie	Variaciones porcentuales		Serie	Variaciones porcentuales		Serie	Variaciones porcentuales		Serie	Variaciones porcentuales		Serie	Variaciones porcentuales	
		mensual	interanual		mensual	interanual		mensual	interanual		mensual	interanual		mensual	interanual
2005 Ene	49,3	-22,5	14,9	65,1	-23,9	9,6	67,0	-0,3	12,1	66,3	0,7	66,3	12,1	0,7	
Feb	46,3	-6,1	7,2	60,6	-6,9	1,3	66,2	-1,2	5,6	66,7	0,7	66,7	5,6	0,7	
Mar	52,3	13,0	16,5	67,0	10,6	5,8	67,2	1,5	6,0	67,1	0,6	67,1	6,0	0,6	
Abr	52,1	-0,4	14,8	66,7	-0,4	4,7	65,9	-1,9	1,7	67,4	0,5	67,4	1,7	0,5	
May	50,6	-2,9	11,7	66,0	-1,0	4,8	69,0	4,7	8,5	67,7	0,5	67,7	8,5	0,5	
Jun	51,0	0,8	15,6	64,5	-2,3	8,0	68,1	-1,3	7,6	68,1	0,5	68,1	7,6	0,5	
Jul	56,5	10,8	17,5	70,4	9,1	7,8	68,5	0,6	6,8	68,3	0,4	68,3	6,8	0,4	
Ago	53,1	-6,0	13,0	65,5	-7,0	3,5	68,1	-0,5	5,1	68,6	0,4	68,6	5,1	0,4	
Sep	52,2	-1,7	17,6	63,4	-3,2	6,7	68,0	-0,1	6,0	68,9	0,4	68,9	6,0	0,4	
Oct	58,3	11,7	15,4	72,8	14,8	7,5	69,9	2,8	8,0	69,1	0,4	69,1	8,0	0,4	
Nov	55,2	-5,3	20,8	66,8	-8,2	8,8	70,4	0,7	9,0	69,4	0,4	69,4	9,0	0,4	
Dic	72,4	31,2	13,8	87,8	31,4	2,7	68,8	-2,3	2,4	69,7	0,5	69,7	2,4	0,5	
2006 Ene	56,4	-22,1	14,4	67,7	-22,9	4,0	69,6	1,2	3,9	70,1	0,6	70,1	3,9	0,6	
Feb	54,4	-3,5	17,5	64,9	-4,1	7,1	70,8	1,8	7,1	70,7	0,8	70,7	7,1	0,8	
Mar	60,0	10,3	14,7	70,5	8,6	5,2	70,1	-1,0	4,4	71,4	1,0	71,4	4,4	1,0	
Abr	63,1	5,2	21,1	73,7	4,5	10,5	72,2	2,9	9,6	72,2	1,1	72,2	9,6	1,1	
May	59,4	-5,9	17,4	68,8	-6,6	4,2	73,1	1,3	6,0	73,0	1,2	73,0	6,0	1,2	
Jun	61,3	3,2	20,2	70,9	3,1	9,9	74,4	1,7	9,3	73,9	1,2	73,9	9,3	1,2	
Jul	65,2	6,4	15,4	76,2	7,5	8,2	74,5	0,2	8,8	74,8	1,2	74,8	8,8	1,2	
Ago	63,0	-3,4	18,6	73,3	-3,8	11,9	76,2	2,2	11,8	75,7	1,1	75,7	11,8	1,1	
Sep	63,3	0,5	21,3	73,5	0,3	15,9	76,6	0,6	12,6	76,5	1,1	76,5	12,6	1,1	
Oct	66,5	5,1	14,1	76,8	4,5	5,5	76,5	-0,2	9,4	77,3	1,0	77,3	9,4	1,0	
Nov	64,7	-2,7	17,2	74,4	-3,1	11,4	77,8	1,8	10,5	78,0	1,0	78,0	10,5	1,0	
Dic	88,8	37,2	22,7	101,9	37,0	16,1	78,8	1,2	14,5	78,8	1,0	78,8	14,5	1,0	
2007 Ene	68,3	-23,1	21,1	76,6	-24,8	13,1	80,0	1,5	14,9	79,6	1,0	79,6	14,9	1,0	
Feb	66,6	-2,5	22,4	73,8	-3,7	13,7	80,5	0,6	13,6	80,4	1,0	80,4	13,6	1,0	
Mar	77,2	15,9	28,7	84,4	14,4	19,7	81,3	1,0	15,9	81,3	1,1	81,3	15,9	1,1	
Abr	75,5	-2,2	19,7	81,4	-3,6	10,4	82,3	1,2	14,0	82,3	1,2	82,3	14,0	1,2	
May	74,1	-1,8	25,3	77,5	-4,8	12,6	82,3	0,0	12,6	83,5	1,5	83,5	12,6	1,5	
Jun	80,2	8,2	30,8	83,3	7,5	17,5	84,9	3,2	14,2	85,0	1,8	85,0	14,2	1,8	
Jul	83,4	4,0	27,9	85,3	2,4	11,9	86,6	1,9	16,2	86,7	2,1	86,7	16,2	2,1	
Ago	85,8	2,9	36,2	86,2	1,1	17,6	88,8	3,6	16,6	88,7	2,3	88,7	16,6	2,3	
Sep	86,5	0,8	36,7	88,9	3,1	21,0	91,8	2,4	19,8	90,9	2,5	90,9	19,8	2,5	
Oct	89,8	3,8	35,0	91,7	3,1	19,4	92,9	1,3	21,5	93,3	2,6	93,3	21,5	2,6	
Nov	88,7	-1,2	37,1	92,0	0,3	23,7	95,4	2,7	22,6	95,6	2,6	95,6	22,6	2,6	
Dic	119,7	34,9	34,8	124,0	34,8	21,7	99,4	4,2	26,2	98,0	2,5	98,0	26,2	2,5	
2008 Ene	93,2	-22,1	36,5	95,7	-22,8	24,9	99,8	0,4	24,8	100,3	2,4	100,3	24,8	2,4	
Feb	95,0	1,9	42,6	96,7	1,0	31,0	101,9	2,1	26,7	102,6	2,2	102,6	26,7	2,2	
Mar	108,5	14,2	40,5	109,3	13,0	29,5	104,4	2,4	28,4	104,6	2,0	104,6	28,4	2,0	
Abr	100,0	-7,3	33,6	100,0	-8,5	22,9	103,4	-1,0	25,6	106,4	1,7	106,4	25,6	1,7	
May*	107,2	7,2	45,9	107,1	7,1	38,2	109,2	5,6	32,6	107,7	1,3	107,7	32,6	1,3	

Gráfico5. Cantidades, variación porcentual respecto a igual período del año anterior.



Síntesis metodológica

Los cálculos requeridos para los índices originales de este informe, requieren deflataciones de precios a abril 2008. Para eso, se construyen índices de precios Laspeyres, con ponderadores y relativos de precios derivados del IPC dentro de cada Grupo de artículos. Un detalle con fórmulas aparece en [www.indec.gov.ar / Comercio y servicios / Comercio/ Supermercados / Descripción de la Construcción de los Índices](http://www.indec.gov.ar/Comercio_y_servicios/Comercio/Supermercados/Descripción_de_la_Construcción_de_los_Índices).

Cuadro 13 - Cálculo del IPI. Se trata de una serie de valores del Índice de Precios Implícitos. El valor mensual surge como el cociente de la facturación a precios corrientes y la facturación deflactada con precios de abril de 2008.

Cuadro 15

- **Cálculo de la serie a Precios Corrientes.** La serie utiliza como base la facturación de abril de 2008.

- **Cálculo de la serie de IVF a precios constantes.** La serie se calcula con la facturación de cada mes a precios de abril de 2008 por la facturación promedio del mes base.

Características del ajuste estacional

Como es habitual anualmente, se revisaron las opciones para la modelización. Una nueva política de tratamiento de series, prevé en adelante, una posible revisión de características del ajuste cada 6 meses.

- Modelo ajustado: ARIMA log (2 1 2)(0 1 1)₁₂
- Ajuste de efecto por días de actividad (efecto trading days)
- Ajuste de efecto fin de semana largo del 1 de enero
- Ajuste de efecto pascuas con 8 días de impacto gradual
- Ajuste por largo de mes
- Ajuste de variación por outliers

Estimación de la Tendencia Ciclo

La tendencia ciclo se estima utilizando la metodología recomendada por la Dra. Estela Dagum. Esta consiste esencialmente en un suavizado especial de la serie desestacionalizada obtenida mediante un post procesamiento utilizando opciones específicas. Dichas opciones son:

- Extensión de la serie desestacionalizada modificada por valores extremos con el modelo Arima log (0 1 1)(0 0 1)₁₂.
- Henderson de 13 términos para estimar la tendencia usando límites más estrictos para la identificación y reemplazo de los valores extremos.

Para mayor información acerca del ajuste estacional y estimación de la Tendencia para este índice se puede consultar la Síntesis Metodológica que está disponible en la Dirección de Difusión del INDEC.

Signos convencionales

- * Dato provisorio
- Dato igual a cero
- - Dato ínfimo, menos de la mitad del último dígito mostrado
- . Dato no registrado
- ... Dato no disponible a la fecha de presentación de los resultados
- /// Dato que no corresponde presentar debido a la naturaleza de las cosas o del cálculo
- s Dato confidencial por aplicación de las reglas del secreto estadístico
- e Dato estimado por extrapolación, proyección o imputación