



Buenos Aires, 25 de junio de 2009

Encuesta de Supermercados

Mayo de 2009

La encuesta de Supermercados releva información de 69 empresas distribuidas en todo el territorio nacional.

Ventas a precios corrientes con estacionalidad

Las ventas a precios corrientes comprendidas en la encuesta sumaron \$ 4.264,3 millones, lo cual representa una suba de 23,2% respecto al mismo mes del año anterior y un aumento de 7,4% respecto a abril de 2009.

La variación interanual de las ventas de los primeros cinco meses del año 2009 fue de 20,9%.

Ventas a precios constantes desestacionalizadas

La evolución interanual de las ventas del mes de mayo de 2009 registró una variación positiva de 17,4%.

La tendencia ciclo registró una variación positiva de 1,2% con relación al mes inmediatamente anterior.

Las ventas desestacionalizadas a precios constantes aumentaron 4% con respecto a abril de 2009.

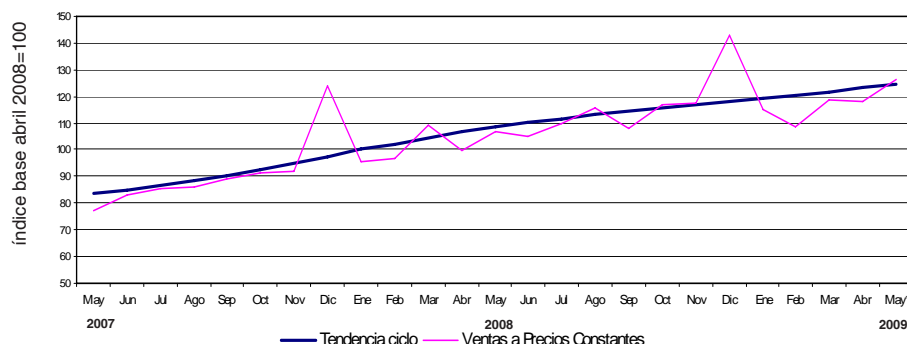
Cuadro 1. Evolución de las ventas a precios corrientes. Variaciones porcentuales

Período	Ventas en millones de pesos	Mes anterior	Variación porcentual	
			Igual período año anterior	Del acumulado desde enero hasta cada mes del año respecto a igual período año anterior
2007	32.061,3	///	30,2	///
2008	43.152,0	///	34,6	///
2008 May	3.462,0	6,7	45,1	39,8
2009 Abr	3.970,7	-0,3	22,4	20,2
2009 May*	4.264,3	7,4	23,2	20,9

Cuadro 2. Ventas a precios constantes. Series desestacionalizada y tendencia ciclo. Variaciones porcentuales

Período	Mes anterior		Igual período año anterior
	Desestacionalizada	Tendencia ciclo	Desestacionalizada
2008 May	4,4	1,7	31,5
2009 Abr	3,0	1,2	17,8
2009 May*	4,0	1,2	17,4

Gráfico 1. Evolución mensual de las series de ventas a precios constantes v tendencia ciclo



Los 24 partidos de la provincia de Buenos Aires comprenden: Almirante Brown, Avellaneda, Berazategui, Esteban Echeverría, Ezeiza, Florencio Varela, General San Martín, Hurlingham, Ituzaingó, José C. Paz, La Matanza, Lanús, Lomas de Zamora, Malvinas Argentinas, Merlo, Moreno, Morón, Quilmes, San Fernando, San Isidro, San Miguel, Tigre, Tres de Febrero y Vicente López.

Este relevamiento, de periodicidad mensual, es representativo de la actividad de una nómina de empresas de supermercados que cuentan por lo menos con alguna boca de expendio cuya superficie de ventas supera los 300 m².

Los datos que aquí se presentan tienen carácter provisorio, dado que la información se recopila y actualiza permanentemente, pudiendo ser modificados de acuerdo con nueva información suministrada por las empresas.

Serie de ventas a precios corrientes sin desestacionalizar

Análisis de los resultados de abril de 2009

La variación interanual de las ventas totales registró un aumento de 22,4%. En este caso, las jurisdicciones donde se registraron las subas más importantes fueron Resto de Buenos Aires (37,5%), Otras provincias del Norte (37%), Entre Ríos (31,8%), Otras provincias del Sur (27,5%) y Salta (27,1%).

Las ventas del primer cuatrimestre del año 2009 fueron 20,2% superiores a las correspondientes al mismo período del año 2008. Las jurisdicciones donde se reflejó el mayor incremento fueron Otras provincias del Norte (32,5%), Resto de Buenos Aires (29%), Tucumán (27,7%), Otras provincias del Sur (26%) y Entre Ríos (25,6%). Si se comparan las ventas a precios corrientes de abril de 2009 con las de marzo de 2009, se observa una baja de 0,3% a nivel total. Las disminuciones más significativas se registraron en Resto de Buenos Aires (1,9%), 24 partidos de la provincia de Buenos Aires y Otras provincias del Sur (1,8%), Neuquén (1,5%), Chubut (0,8%) y Otras provincias del Centro y del Oeste (0,7%).

Cuadro 3. Evolución de las ventas a precios corrientes, por jurisdicción. Variaciones porcentuales

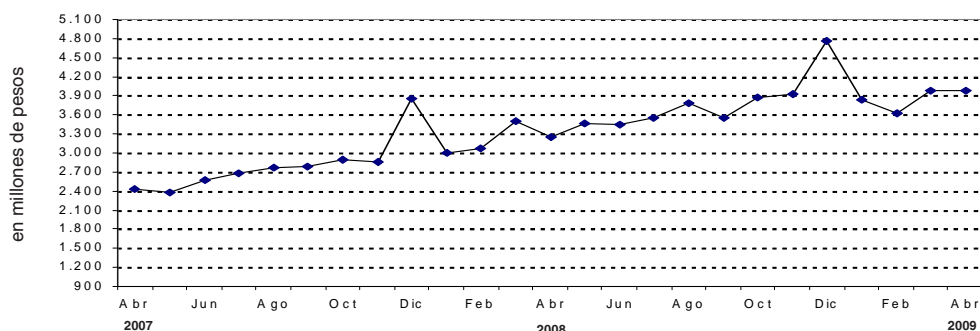
Jurisdicción	Ventas a precios corrientes			Variación porcentual		
	2008	2009		Mes anterior	Igual período año anterior	Del acumulado desde enero hasta cada mes del año respecto a igual período año anterior
	Abril	Marzo	Abril			
miles de pesos						
Total	3.244.770	3.984.448	3.970.675	-0,3	22,4	20,2
Ciudad de Buenos Aires	611.311	729.640	738.421	1,2	20,8	20,3
24 partidos de la prov. de Bs.As.	856.327	1.012.570	993.946	-1,8	16,1	15,9
Resto de Bs.As.	392.574	550.349	539.749	-1,9	37,5	29,0
Córdoba	219.340	264.366	271.803	2,8	23,9	17,9
Chubut	100.792	122.581	121.619	-0,8	20,7	19,6
Entre Ríos	53.637	70.489	70.677	0,3	31,8	25,6
Mendoza	220.225	254.665	255.258	0,2	15,9	13,7
Neuquén	106.271	130.336	128.381	-1,5	20,8	22,9
Salta	42.779	53.875	54.372	0,9	27,1	23,3
Santa Fe	167.987	192.337	195.711	1,8	16,5	13,1
Tucumán	66.821	81.023	82.433	1,7	23,4	27,7
Otras provincias del Norte ¹	102.033	138.164	139.769	1,2	37,0	32,5
Otras provincias del Centro y del Oeste ²	99.348	117.491	116.657	-0,7	17,4	15,5
Otras provincias del Sur ³	205.325	266.562	261.879	-1,8	27,5	26,0

¹ Comprende las provincias de Corrientes, Chaco, Formosa, Jujuy, Misiones y Santiago del Estero.

² Comprende las provincias de Catamarca, La Rioja, San Juan y San Luis.

³ Comprende las provincias de La Pampa, Río Negro, Santa Cruz y Tierra del Fuego.

Gráfico 2. Evolución mensual de las ventas totales a precios corrientes

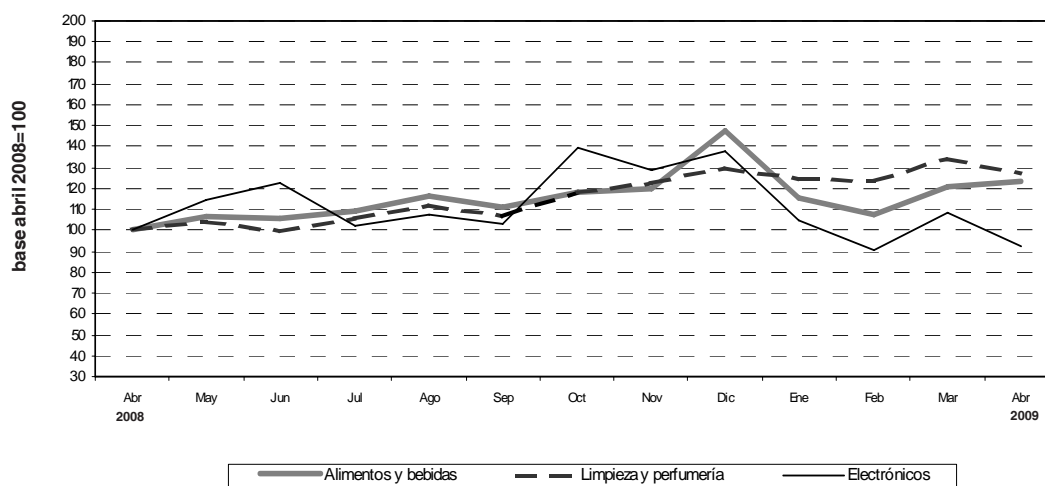


En la variación interanual, se observan los aumentos más significativos en Almacén (33,5%), Otros (31,7%), Bebidas (30,9%), Artículos de limpieza y perfumería (27,1%) y Panadería (24,4%).
 Con respecto a la variación acumulada, los mayores incrementos surgen en Bebidas (29,4), Artículos de limpieza y perfumería (27,2%), Almacén (25,6%), Otros (22,1%) y Panadería (19,6%).
 Si se comparan las ventas por rubros a precios corrientes de abril de 2009 con las correspondientes al mes de marzo de 2009, las disminuciones más significativas se observan en Electrónicos y artículos para el hogar (15,1%), Verdulería y frutería y Artículos de limpieza y perfumería (5%), Bebidas y Otros (3,7%), Lácteos (2,5%) y Alimentos preparados y rotisería (0,6%).

Cuadro 4. Evolución de las ventas a precios corrientes, por grupo de artículos. Variaciones porcentuales

Grupos de artículos	Ventas a precios corrientes			Variación porcentual		
	2008	2009		Mes anterior	Igual período año anterior	Del acumulado desde enero hasta cada mes del año respecto a igual período año anterior
	Abril	Marzo	Abril			
miles de pesos						
Total	3.244.770	3.984.448	3.970.675	-0,3	22,4	20,2
Alimentos y bebidas	2.267.520	2.744.722	2.793.194	1,8	23,2	20,5
Bebidas	328.944	447.313	430.688	-3,7	30,9	29,4
Almacén	827.858	1.036.460	1.105.352	6,6	33,5	25,6
Panadería	89.403	108.260	111.208	2,7	24,4	19,6
Lácteos	368.847	434.872	424.040	-2,5	15,0	13,8
Carnes	443.161	490.716	503.361	2,6	13,6	15,8
Verdulería y frutería	151.650	165.453	157.253	-5,0	3,7	9,2
Alimentos preparados y rotisería	57.657	61.648	61.292	-0,6	6,3	5,4
Artículos de limpieza y perfumería	444.521	594.718	564.918	-5,0	27,1	27,2
Indumentaria, calzado y textiles para el hogar	87.089	85.747	95.970	11,9	10,2	8,4
Electrónicos y artículos para el hogar	177.297	192.159	163.205	-15,1	-7,9	1,2
Otros	268.343	367.102	353.388	-3,7	31,7	22,1

Gráfico 3. Evolución mensual de las ventas a precios corrientes por grupos de artículos



Las ventas a precios corrientes del mes de Abril de 2009 totalizaron \$ 3.970,7 millones. De ese total, \$ 3.308,5 millones (83,3%) corresponden a las grandes cadenas y \$ 662,1 millones (16,7%), a las medianas.

Las ventas de las cadenas grandes y medianas registraron en el mes de abril de 2009, con respecto a abril de 2008, un incremento de 21,7% y de 25,8%, respectivamente. Con relación a marzo de 2009, se observa una disminución de 0,6% en las primeras y un aumento de 1,1% en las segundas.

Las ventas por metro cuadrado a precios corrientes en las cadenas grandes y medianas totalizaron \$ 1.719 y \$ 1.292, respectivamente, registrándose en la variación interanual alzas de 14,6% en el caso de las grandes cadenas y de 21,8% en lo que respecta a las medianas. Con respecto al mes anterior, se verificó una bajada de 0,7% en las cadenas grandes y un aumento de 1,1% en las medianas.

La variación interanual de las ventas por metro cuadrado a precios constantes refleja incrementos de 10,7% en las grandes cadenas y de 17,6% en las medianas.

El acumulado del primer cuatrimestre del año 2009 respecto a igual período de 2008 registra un aumento de 6,9% en las grandes cadenas y de 15,3% en las medianas.

Asimismo, la variación mensual registró una disminución de 1% en las grandes cadenas y un aumento de 0,8% en las medianas (cuadro 7).

Cuadro 5. Ventas a precios corrientes, según tipo de cadena. Variaciones porcentuales

Tipo de cadena	Monto en miles de pesos			Variación porcentual		
	2008	2009		Mes anterior	Igual período año anterior	Del acumulado desde enero hasta cada mes del año respecto a igual período año anterior
	Abril	Marzo	Abril			
Todas las cadenas	3.244.770	3.984.448	3.970.675	-0,3	22,4	20,2
Cadenas grandes	2.718.362	3.329.461	3.308.537	-0,6	21,7	19,4
Cadenas medianas	526.408	654.987	662.138	1,1	25,8	24,5

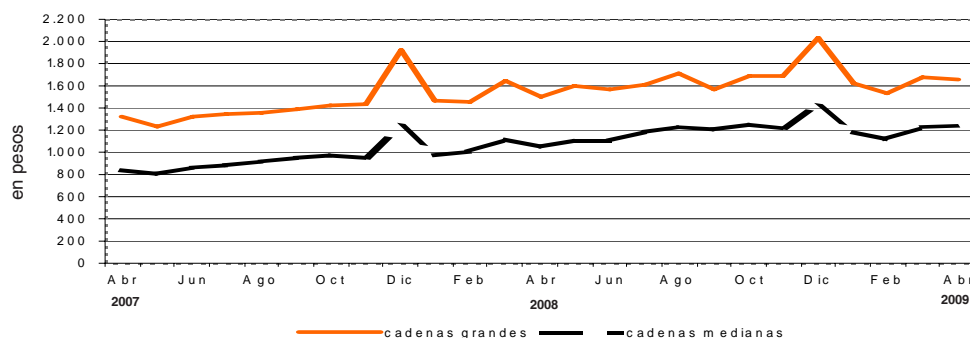
Cuadro 6. Ventas a precios corrientes por metro cuadrado en pesos, según tipo de cadena. Variaciones porcentuales

Tipo de cadena	Monto en pesos			Variación porcentual		
	2008	2009		Mes anterior	Igual período año anterior	Del acumulado desde enero hasta cada mes del año respecto a igual período año anterior
	Abril	Marzo	Abril			
Todas las cadenas	1.406	1.636	1.629	-0,4	15,9	13,1
Cadenas grandes	1.500	1.731	1.719	-0,7	14,6	11,6
Cadenas medianas	1.061	1.278	1.292	1,1	21,8	20,4

Cuadro 7. Ventas a precios constantes por metro cuadrado en pesos, según tipo de cadena. Variaciones porcentuales

Tipo de cadenas	Monto en pesos			Variación porcentual		
	2008	2009		Mes anterior	Igual período año anterior	Del acumulado desde enero hasta cada mes del año respecto a igual período año anterior
	Abril	Marzo	Abril			
Todas las cadenas	1.406	1.585	1.574	-0,7	11,9	8,4
Cadenas grandes	1.500	1.677	1.661	-1,0	10,7	6,9
Cadenas medianas	1.061	1.238	1.248	0,8	17,6	15,3

Gráfico 4. Evolución mensual de las ventas a precios constantes por metro cuadrado, según tipo de cadena



Cuadro 8. Ventas a precios corrientes por grupos de artículos, según jurisdicción

Período	Grupos de artículos										Otros	
	Total	Bebidas	Almacén	Panadería	Lácteos	Carnes	Verdulería y frutería	Alimentos preparados y rotisería	Artículos de limpieza y perfumería	Indumentaria, calzado y textiles para el hogar		Electrónicos y artículos para el hogar
Total												
	en miles de pesos											
2008 Abril	3.244.770	328.944	827.858	89.403	368.847	443.161	151.650	57.657	444.521	87.089	177.297	268.343
2009 Marzo	3.984.448	447.313	1.036.460	108.260	434.872	490.716	165.453	61.648	594.718	85.747	192.159	367.102
Abril	3.970.675	430.688	1.105.352	111.208	424.040	503.361	157.253	61.292	564.918	95.970	163.205	353.388
Ciudad de Buenos Aires												
2008 Abril	611.311	68.117	138.385	22.570	75.219	81.910	36.648	13.500	81.665	11.604	34.196	47.497
2009 Marzo	729.640	87.343	179.015	27.665	86.841	82.830	38.793	15.091	106.432	11.075	35.027	59.528
Abril	738.421	84.241	192.766	28.911	86.495	93.646	36.463	14.987	108.038	11.833	28.204	52.837
24 partidos de la Provincia de Buenos Aires												
2008 Abril	856.327	100.411	216.368	22.270	88.863	102.016	30.523	14.319	120.962	22.531	62.516	75.548
2009 Marzo	1.012.570	131.739	255.599	25.344	104.399	113.694	30.897	15.091	149.891	20.671	63.896	101.349
Abril	993.946	123.629	273.614	26.071	102.597	109.506	28.899	14.894	142.260	23.002	52.332	97.142
Resto de Buenos Aires												
2008 Abril	392.574	39.618	97.186	10.937	46.299	49.657	18.701	5.561	59.357	10.773	24.543	29.942
2009 Marzo	550.349	63.472	144.782	15.923	61.181	60.391	23.740	6.294	90.061	12.455	25.430	46.620
Abril	539.749	59.853	153.120	15.973	59.134	62.417	21.866	6.247	81.616	13.728	22.029	43.766
Córdoba												
2008 Abril	219.340	21.976	57.183	4.925	26.988	25.674	12.110	4.107	21.971	6.786	12.978	24.642
2009 Marzo	264.366	27.831	67.452	5.071	27.847	36.490	11.990	2.768	32.817	6.031	13.237	32.832
Abril	271.803	28.515	72.378	5.167	27.691	37.310	11.627	2.808	31.656	7.231	13.074	34.346
Chubut												
2008 Abril	100.792	9.243	24.609	2.889	13.745	13.110	7.032	2.452	15.668	3.760	2.436	5.848
2009 Marzo	122.581	12.119	30.996	3.252	16.209	15.337	7.052	2.526	20.214	3.541	3.329	8.006
Abril	121.619	11.983	34.224	3.311	14.661	15.202	6.992	2.435	18.704	4.072	2.587	7.448
Entre Ríos												
2008 Abril	53.637	5.338	13.992	1.394	5.472	3.286	1.874	645	8.908	2.157	3.517	7.054
2009 Marzo	70.489	7.675	18.317	1.539	7.478	4.980	2.483	737	12.269	1.987	4.202	8.822
Abril	70.677	7.416	19.261	1.592	7.396	5.132	2.376	714	10.842	2.133	3.746	10.069
Mendoza												
2008 Abril	220.225	14.438	73.427	5.207	19.511	43.645	6.196	2.180	29.370	4.597	7.260	14.394
2009 Marzo	254.665	21.139	84.748	5.620	21.139	40.861	5.991	2.771	40.684	4.844	7.860	19.008
Abril	255.258	20.308	87.930	5.830	20.576	42.306	5.994	2.772	38.121	5.447	7.427	18.547

Cuadro 8. (conclusión)

Período	Total	Grupos de artículos										Otros	
		Bebidas	Almacén	Panadería	Lácteos	Carnes	Verdulería y frutería	Alimentos preparados y rotisería	Artículos de limpieza y perfumería	Indumentaria, calzado y textiles para el hogar	Electrónicos y artículos para el hogar		
en miles de pesos													
Neuquén													
2008 Abril	106.271	9.306	25.603	2.510	11.502	15.684	5.150	3.551	14.418	5.109	2.636	10.802	
2009 Marzo	130.336	12.929	29.078	3.210	13.209	18.220	5.681	4.310	17.724	4.888	4.265	16.822	
Abril	128.381	12.238	30.548	3.188	12.599	18.339	5.484	4.369	16.642	5.657	4.170	15.147	
Salta													
2008 Abril	42.779	2.776	12.140	1.074	5.017	10.101	1.105	385	5.853	514	1.217	2.597	
2009 Marzo	53.875	4.029	15.146	1.275	5.661	10.256	1.433	390	8.959	579	2.166	3.981	
Abril	54.372	4.141	15.691	1.343	5.662	10.690	1.426	400	8.425	626	1.622	4.346	
Santa Fe													
2008 Abril	167.987	18.476	43.593	4.648	16.727	18.597	6.930	3.605	23.865	5.909	9.045	16.592	
2009 Marzo	192.337	22.571	48.848	5.578	19.762	20.268	8.219	3.814	28.654	5.566	9.041	20.016	
Abril	195.711	22.409	52.968	5.826	19.377	20.843	7.677	3.733	27.588	6.180	8.314	20.796	
Tucumán													
2008 Abril	66.821	4.960	16.793	1.550	8.920	15.979	2.579	722	7.924	1.027	2.179	4.188	
2009 Marzo	81.023	6.973	20.902	1.864	9.545	14.820	2.902	769	11.722	1.289	2.747	7.490	
Abril	82.433	7.135	22.374	1.956	9.920	15.207	2.673	804	11.893	1.495	2.255	6.721	
Otras provincias del Norte¹													
2008 Abril	102.033	7.284	32.267	2.143	11.551	17.077	4.156	1.497	11.696	1.652	3.839	8.871	
2009 Marzo	138.164	11.248	43.309	2.704	15.638	20.175	5.590	1.911	15.853	2.114	6.300	13.322	
Abril	139.769	11.650	44.525	2.839	16.003	20.900	5.805	2.057	13.811	2.528	4.861	14.790	
Otras provincias del Centro y del Oeste²													
2008 Abril	99.348	7.516	27.625	2.393	9.237	18.092	3.847	1.404	12.071	2.920	4.806	9.437	
2009 Marzo	117.491	10.933	33.267	2.606	9.710	16.203	3.682	1.469	17.791	2.604	5.212	14.014	
Abril	116.657	10.649	34.051	2.658	9.496	16.749	3.591	1.509	16.133	2.821	4.537	14.463	
Otras provincias del Sur³													
2008 Abril	205.325	19.485	48.687	4.893	29.796	28.333	14.799	3.729	30.793	7.750	6.129	10.931	
2009 Marzo	266.562	27.312	65.001	6.609	36.253	36.191	17.000	3.707	41.647	8.103	9.447	15.292	
Abril	261.879	26.521	71.902	6.543	32.433	35.114	16.380	3.563	39.189	9.217	8.047	12.970	

¹ Comprende las provincias de Corrientes, Chaco, Formosa, Jujuy, Misiones y Santiago del Estero.

² Comprende las provincias de Catamarca, La Rioja, San Juan y San Luis.

³ Comprende las provincias de La Pampa, Río Negro, Santa Cruz y Tierra del Fuego.

Cuadro 9. Ventas totales, ventas por boca, ventas por metro cuadrado y ventas por operación a precios corrientes, según jurisdicción

Período	Ventas totales en miles de pesos	Número de bocas	Ventas por boca en miles de pesos	Superficie del área de ventas en m ²	Ventas por m ² en pesos	Número de operaciones	Ventas por operación en pesos
Total							
2008 Abril	3.244.770	1.539	2.108	2.308.586	1.406	58.506.484	55,5
2009 Marzo	3.984.448	1.599	2.492	2.435.711	1.636	58.061.931	68,6
Abril	3.970.675	1.600	2.482	2.437.506	1.629	57.692.735	68,8
Ciudad de Buenos Aires							
2008 Abril	611.311	361	1.693	363.757	1.681	11.556.109	52,9
2009 Marzo	729.640	369	1.977	372.656	1.958	12.010.848	60,7
Abril	738.421	369	2.001	372.656	1.982	11.740.981	62,9
24 partidos de la Provincia de Buenos Aires							
2008 Abril	856.327	390	2.196	654.417	1.309	13.482.981	63,5
2009 Marzo	1.012.570	401	2.525	681.755	1.485	12.481.050	81,1
Abril	993.946	401	2.479	681.755	1.458	12.812.163	77,6
Resto de Buenos Aires							
2008 Abril	392.574	241	1.629	329.289	1.192	7.125.949	55,1
2009 Marzo	550.349	247	2.228	332.334	1.656	8.048.803	68,4
Abril	539.749	248	2.176	334.129	1.615	7.833.345	68,9
Córdoba							
2008 Abril	219.340	83	2.643	174.086	1.260	3.909.767	56,1
2009 Marzo	264.366	91	2.905	209.654	1.261	4.128.786	64,0
Abril	271.803	91	2.987	209.654	1.296	4.110.127	66,1
Chubut							
2008 Abril	100.792	39	2.584	46.133	2.185	1.576.146	63,9
2009 Marzo	122.581	40	3.065	48.333	2.536	1.662.473	73,7
Abril	121.619	40	3.040	48.333	2.516	1.622.725	74,9
Entre Ríos							
2008 Abril	53.637	25	2.145	40.791	1.315	1.280.456	41,9
2009 Marzo	70.489	30	2.350	44.404	1.587	1.257.484	56,1
Abril	70.677	30	2.356	44.404	1.592	1.231.881	57,4
Mendoza							
2008 Abril	220.225	110	2.002	165.106	1.334	5.242.936	42,0
2009 Marzo	254.665	111	2.294	166.473	1.530	3.959.271	64,3
Abril	255.258	111	2.300	166.473	1.533	3.904.257	65,4
Neuquén							
2008 Abril	106.271	42	2.530	65.059	1.633	1.684.080	63,1
2009 Marzo	130.336	44	2.962	73.335	1.777	1.880.984	69,3
Abril	128.381	44	2.918	73.335	1.751	1.827.963	70,2
Salta							
2008 Abril	42.779	14	3.056	33.748	1.268	913.038	46,9
2009 Marzo	53.875	14	3.848	33.748	1.596	942.820	57,1
Abril	54.372	14	3.884	33.748	1.611	932.082	58,3
Santa Fe							
2008 Abril	167.987	66	2.545	139.552	1.204	2.881.117	58,3
2009 Marzo	192.337	66	2.914	139.552	1.378	2.573.083	74,7
Abril	195.711	66	2.965	139.552	1.402	2.566.700	76,3
Tucumán							
2008 Abril	66.821	16	4.176	53.585	1.247	1.291.154	51,8
2009 Marzo	81.023	18	4.501	60.230	1.345	1.270.299	63,8
Abril	82.433	18	4.580	60.230	1.369	1.283.296	64,2
Otras provincias del Norte¹							
2008 Abril	102.033	35	2.915	87.123	1.171	2.173.566	46,9
2009 Marzo	138.164	40	3.454	103.710	1.332	2.279.834	60,6
Abril	139.769	40	3.494	103.710	1.348	2.373.574	58,9
Otras provincias del Centro y del Oeste²							
2008 Abril	99.348	36	2.760	72.237	1.375	1.959.375	50,7
2009 Marzo	117.491	38	3.092	78.041	1.506	1.760.676	66,7
Abril	116.657	38	3.070	78.041	1.495	1.747.484	66,8
Otras provincias del Sur³							
2008 Abril	205.325	81	2.535	83.703	2.453	3.429.810	59,9
2009 Marzo	266.562	90	2.962	91.486	2.914	3.805.520	70,0
Abril	261.879	90	2.910	91.486	2.863	3.706.157	70,7

¹ Comprende las provincias de Corrientes, Chaco, Formosa, Jujuy, Misiones y Santiago del Estero.

² Comprende las provincias de Catamarca, La Rioja, San Juan y San Luis.

³ Comprende las provincias de La Pampa, Río Negro, Santa Cruz y Tierra del Fuego.

El personal ocupado total en el mes de abril de 2009 ascendió a 99.146 personas. La variación interanual registró una suba de 0,9% y el acumulado del primer cuatrimestre de 2009 con respecto a igual período de 2008 alcanzó un incremento de 2,3%. Si se compara con el personal ocupado en marzo de 2009, no se verifica variación (cuadro 10).

Los salarios brutos promedio en el mes de abril de 2009 fueron \$ 4.913 para Gerentes, supervisores y otro personal jerárquico y \$ 2.138 para Cajeros, administrativos, repositores y otros (cuadro 12).

Cuadro 10. Personal ocupado asalariado, por categoría. Todas las cadenas

	Cantidad de personal ocupado			Variación %		
	2008	2009		Mes anterior	Igual período año anterior	Del acumulado desde enero hasta cada mes del año respecto a igual período año anterior
	Abril	Marzo	Abril			
Total	98.308	99.192	99.146	--	0,9	2,3
Gerentes, supervisores y otro personal jerárquico	11.052	11.078	11.055	-0,2	--	2,8
Cajeros, administrativos, repositores y otros	87.256	88.114	88.091	--	1,0	2,3

Cuadro 11. Sueldos y salarios brutos y contribuciones patronales, por categoría. Todas las cadenas

	Monto en miles de pesos			Variación %		
	2008	2009		Mes anterior	Igual período año anterior	Del acumulado desde enero hasta cada mes del año respecto a igual período año anterior
	Abril	Marzo ¹	Abril			
Total						
Sueldos y salarios brutos	199.647	244.051	242.676	-0,6	21,6	32,3
Contribuciones patronales	46.583	59.074	58.680	-0,7	26,0	39,5
Gerentes, supervisores y otro personal jerárquico						
Sueldos y salarios brutos	44.140	69.762	54.312	-22,1	23,0	37,1
Contribuciones patronales	10.296	16.479	12.819	-22,2	24,5	44,5
Cajeros, administrativos, repositores y otros						
Sueldos y salarios brutos	155.507	174.289	188.364	8,1	21,1	30,8
Contribuciones patronales	36.287	42.595	45.861	7,7	26,4	38,1

Cuadro 12. Sueldos y salarios brutos promedio, por categoría. Todas las cadenas

	Monto en pesos			Variación %		
	2008	2009		Mes anterior	Igual período año anterior	Del acumulado desde enero hasta cada mes del año respecto a igual período año anterior
	Abril	Marzo ¹	Abril			
Total	2.031	2.460	2.448	-0,5	20,5	29,3
Gerentes, supervisores y otro personal jerárquico	3.994	6.297	4.913	-22,0	23,0	33,4
Cajeros, administrativos, repositores y otros	1.782	1.978	2.138	8,1	20,0	27,9

¹Incluye premio por cumplimiento de los objetivos pactados al principio del ejercicio económico de las empresas.

La variación de precios implícitos de la encuesta de supermercados refleja las modificaciones de un conjunto acotado de precios de productos y no, obviamente, del total de precios de la economía, por lo cual no puede tomarse como una medida de la inflación. Dado el marco metodológico propio de cada encuesta, resulta técnicamente inviable realizar una comparación con otros indicadores de evolución de precios elaborados por el INDEC.

Por citar un ejemplo, el Índice de Precios al Consumidor (IPC) toma en cuenta un número considerablemente mayor de bienes, además de una amplia gama de servicios, a la vez que incluye precios de venta no sólo en supermercados sino en diversos tipos de comercios más pequeños.

Cuadro 13. Evolución de los Índices de Precios Implícitos (IPI) de la Encuesta de Supermercados. Índice base abril 2008=100

Período	2006	2007	2008	2009
	85,7	95,1	100,6	
Enero	83,3	89,1	97,4	102,9
Febrero	83,8	90,2	98,3	102,8
Marzo	85,0	91,4	99,3	103,2
Abril	85,6	92,7	100,0	103,5
Mayo	86,3	95,7	100,1	103,9*
Junio	86,5	96,3	100,8	
Julio	85,6	97,8	100,4	
Agosto	85,9	99,5	101,0	
Septiembre	86,1	97,3	101,5	
Octubre	86,7	97,9	102,1	
Noviembre	87,0	96,4	102,8	
Diciembre	87,1	96,5	102,9	

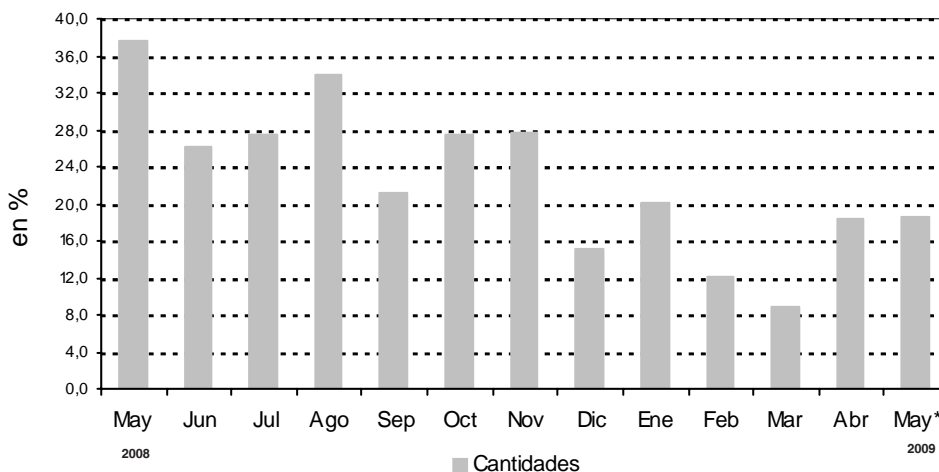
Cuadro 14. Variación interanual de los IPI de la Encuesta de Supermercados. Índice base abril 2008=100

Período	2006	2007	2008	2009
	8,0	10,9	5,8	
Enero	10,0	7,0	9,3	5,6
Febrero	9,7	7,6	9,0	4,6
Marzo	9,0	7,5	8,6	3,9
Abril	9,5	8,3	7,9	3,5
Mayo	12,5	10,9	4,6	3,8*
Junio	9,4	11,3	4,7	
Julio	6,7	14,3	2,7	
Agosto	5,9	15,8	1,5	
Septiembre	4,6	13,0	4,3	
Octubre	8,4	12,9	4,3	
Noviembre	5,2	10,8	6,6	
Diciembre	5,7	10,8	6,6	

Cuadro 15. Series a precios corrientes, a precios constantes, desestacionalizada a precios constantes, tendencia y sus variaciones. Índices base abril 2008=100

Período	Precios corrientes				Precios constantes				Desestacionalizada a Precios constantes				Tendencia ciclo		
	Serie	Variaciones porcentuales		Serie	Variaciones porcentuales		Serie	Variaciones porcentuales		Serie	Variaciones porcentuales		Serie	Variaciones porcentuales	
		mensual	interanual		mensual	interanual		mensual	interanual		mensual	interanual		mensual	interanual
2005	Ene	49,3	-22,5	14,9	65,1	-23,9	9,6	67,1	-0,5	8,7	66,3	0,7			
	Feb	46,3	-6,1	7,2	60,6	-6,9	1,3	66,2	-1,4	5,5	66,8	0,7			
	Mar	52,3	13,0	16,5	67,0	10,6	5,8	67,2	1,6	5,9	67,2	0,6			
	Abr	52,1	-0,4	14,8	66,7	-0,4	4,7	65,6	-2,5	1,7	67,5	0,5			
	May	50,6	-2,9	11,7	66,0	-1,0	4,8	69,1	5,5	8,5	67,8	0,5			
	Jun	51,0	0,8	15,6	64,5	-2,3	8,0	68,1	-1,6	7,6	68,1	0,4			
	Jul	56,5	10,8	17,5	70,4	9,1	7,8	68,4	0,5	6,9	68,4	0,4			
	Ago	53,1	-6,0	13,0	65,5	-7,0	3,5	68,1	-0,5	5,0	68,6	0,3			
	Sep	52,2	-1,7	17,6	63,4	-3,2	6,7	67,7	-0,5	5,7	68,8	0,3			
	Oct	55,3	11,7	15,4	72,8	14,8	7,5	69,7	3,0	7,9	69,0	0,3			
	Nov	58,2	-5,3	20,8	66,8	-8,2	8,8	70,5	1,1	9,1	69,3	0,4			
	Dic	72,4	31,2	13,8	87,8	31,4	2,7	69,1	-2,0	2,5	69,7	0,5			
2006	Ene	56,4	-22,1	14,4	67,7	-22,9	4,0	69,6	0,8	3,8	70,1	0,6			
	Feb	54,4	-3,5	17,5	64,9	-4,1	7,1	70,9	1,9	7,2	70,7	0,8			
	Mar	60,0	10,3	14,7	70,5	8,6	5,2	70,4	-0,8	4,7	71,4	1,0			
	Abr	63,1	5,2	21,1	73,7	4,5	10,5	72,0	2,3	9,8	72,1	1,1			
	May	59,4	-5,9	17,4	68,8	-6,6	4,2	73,2	1,7	5,9	72,9	1,1			
	Jun	61,3	3,2	20,2	70,9	3,1	9,9	74,3	1,5	9,2	73,8	1,1			
	Jul	65,2	6,4	15,4	76,2	7,5	8,2	74,4	0,1	8,8	74,6	1,1			
	Ago	63,0	-3,4	18,6	73,3	-3,8	11,9	75,9	2,1	11,6	75,4	1,1			
	Sep	63,3	0,5	21,3	73,5	0,3	15,9	76,1	0,2	12,3	76,2	1,1			
	Oct	66,5	5,1	14,1	76,8	4,5	5,5	76,2	0,1	9,3	77,0	1,1			
	Nov	64,7	-2,7	17,2	74,4	-3,1	11,4	77,8	2,2	10,5	77,9	1,1			
	Dic	88,8	37,2	22,7	101,9	37,0	16,1	79,3	1,9	14,9	78,7	1,1			
2007	Ene	68,3	-23,1	21,1	76,6	-24,8	13,1	80,0	0,8	14,9	79,6	1,1			
	Feb	66,6	-2,5	22,4	73,8	-3,7	13,7	80,7	0,9	13,8	80,5	1,1			
	Mar	77,2	15,9	28,7	84,4	14,4	19,7	81,5	1,0	15,7	81,4	1,1			
	Abr	75,5	-2,2	19,7	81,4	-3,6	10,4	82,4	1,2	14,4	82,4	1,2			
	May	74,1	-1,8	25,3	77,5	-4,8	12,6	82,2	-0,3	12,2	83,5	1,4			
	Jun	80,2	8,1	30,8	83,3	7,5	17,5	84,8	3,2	14,1	84,9	1,6			
	Jul	83,4	4,1	28,1	85,3	2,4	11,9	86,4	1,8	16,1	86,5	1,9			
	Ago	85,8	2,8	36,3	86,2	1,1	17,6	88,6	2,6	16,6	88,4	2,2			
	Sep	86,5	0,7	36,6	88,9	3,1	21,0	91,1	2,8	19,7	90,5	2,4			
	Oct	89,8	4,0	35,1	91,7	3,1	19,4	92,5	1,6	21,4	92,7	2,5			
	Nov	88,7	-1,2	37,2	92,0	0,3	23,7	95,2	2,9	22,3	95,1	2,6			
	Dic	119,7	35,0	34,9	124,0	34,8	23,7	100,3	5,4	26,5	97,6	2,6			
2008	Ene	93,2	-22,1	36,6	95,7	-22,8	21,7	99,6	-0,7	24,5	100,0	2,5			
	Feb	95,0	1,9	42,7	96,7	1,0	24,9	102,4	2,8	26,9	102,3	2,3			
	Mar	108,5	14,2	41,0	109,3	13,0	31,0	105,1	2,6	29,0	104,5	2,1			
	Abr	100,7	-7,3	33,6	100,0	-8,5	29,5	103,6	-1,4	25,7	106,6	1,9			
	May	106,7	6,7	45,1	106,6	6,6	37,5	108,1	1,5	31,5	108,4	1,7			
	Jun	106,0	-0,6	33,3	105,1	-1,4	26,2	109,7	4,6	29,3	110,1	1,6			
	Jul	109,3	3,1	31,9	109,5	4,2	28,4	112,4	2,5	30,2	111,7	1,4			
	Ago	116,7	6,8	37,0	115,5	5,5	34,0	113,3	0,8	27,9	113,2	1,3			
	Sep	109,3	-6,3	27,5	107,7	-6,8	21,1	115,5	2,0	26,9	114,5	1,2			
	Oct	119,4	9,2	33,9	116,9	8,5	27,5	116,7	1,0	26,2	115,7	1,0			
	Nov	120,8	1,2	37,2	117,5	0,5	27,7	116,9	0,2	22,8	116,8	0,9			
	Dic	146,8	21,5	23,5	142,7	21,4	15,1	113,3	-3,1	12,9	117,9	1,0			
2009	Ene	118,2	-19,5	27,6	115,0	-19,4	20,2	118,7	4,8	19,2	119,0	1,0			
	Feb	111,5	-5,7	18,1	108,5	-5,7	12,2	118,8	0,0	16,0	120,3	1,1			
	Mar	122,4	10,2	13,9	118,9	9,6	8,8	118,5	-0,2	12,8	121,7	1,2			
	Abr	122,4	-0,3	22,4	118,3	-0,5	18,3	122,0	3,0	17,8	123,1	1,2			
	May*	131,4	7,4	23,2	126,5	6,9	18,7	126,9	4,0	17,4	124,6	1,2			

Gráfico5. Cantidades, variación porcentual respecto a igual período del año anterior.



Síntesis metodológica

Los cálculos requeridos para los índices originales de este informe requieren deflataciones de precios a abril 2008. Para eso, se construyen índices de precios Laspeyres, con ponderadores y relativos de precios derivados del IPC dentro de cada Grupo de artículos. Un detalle con fórmulas aparece en [www.indec.gov.ar / Comercio y servicios / Comercio/ Supermercados / Descripción de la Construcción de los Índices](http://www.indec.gov.ar/Comercio_y_servicios/Comercio/Supermercados/Descripción_de_la_Construcción_de_los_Índices).

Cuadro 13 - Cálculo del IPI. Se trata de una serie de valores del Índice de Precios Implícitos. El valor mensual surge como el cociente de la facturación a precios corrientes y la facturación deflactada con precios de abril de 2008.

Cuadro 15

- **Cálculo de la serie a Precios Corrientes.** La serie utiliza como base la facturación de abril de 2008.

- **Cálculo de la serie de IVF a precios constantes.** La serie se calcula con la facturación de cada mes a precios de abril de 2008 por la facturación promedio del mes base.

Características del ajuste estacional

Como es habitual anualmente, se revisaron las opciones para la modelización. Una nueva política de tratamiento de series prevé, en adelante, una posible revisión de características del ajuste cada 6 meses.

- Modelo ajustado: ARIMA log (2 1 2)(0 1 1)₁₂
- Ajuste de efecto por días de actividad (efecto trading days)
- Ajuste de efecto fin de semana largo del 1 de enero
- Ajuste de efecto pascuas con 8 días de impacto gradual
- Ajuste por largo de mes
- Ajuste de variación por outliers

Estimación de la Tendencia Ciclo

La tendencia ciclo se estima utilizando la metodología recomendada por la Dra. Estela Dagum. Esta consiste esencialmente en un suavizado especial de la serie desestacionalizada obtenida mediante un post procesamiento utilizando opciones específicas. Dichas opciones son:

- Extensión de la serie desestacionalizada modificada por valores extremos con el modelo Arima log (0 1 1)(0 0 1)₁₂.
- Henderson de 13 términos para estimar la tendencia usando límites más estrictos para la identificación y reemplazo de los valores extremos.

Para mayor información acerca del ajuste estacional y estimación de la Tendencia para este índice, se puede consultar la Síntesis Metodológica que está disponible en la Dirección de Difusión del INDEC.

Signos convencionales

- * Dato provisorio
- Dato igual a cero
- - Dato ínfimo, menos de la mitad del último dígito mostrado
- . Dato no registrado
- ... Dato no disponible a la fecha de presentación de los resultados
- /// Dato que no corresponde presentar debido a la naturaleza de las cosas o del cálculo
- s Dato confidencial por aplicación de las reglas del secreto estadístico
- e Dato estimado por extrapolación, proyección o imputación