

Buenos Aires, 29 de junio de 2010

## Encuesta de Supermercados

### Mayo de 2010

La Encuesta de Supermercados releva información de 67 empresas distribuidas en todo el territorio nacional.

#### Ventas a precios corrientes con estacionalidad

Las ventas a precios corrientes comprendidas en la encuesta sumaron \$5.178,7 millones, lo cual representa una suba de 28,7% respecto al mismo mes del año anterior y un aumento de 4,9% respecto a abril de 2010.

La variación interanual de las ventas de los primeros cinco meses del año 2010 fue de 24,6%.

#### Ventas a precios constantes desestacionalizadas

La evolución interanual de las ventas del mes de mayo de 2010 registró una variación positiva de 16,3%.

La tendencia ciclo registró una variación positiva de 1% con relación al mes inmediatamente anterior.

Las ventas desestacionalizadas a precios constantes aumentaron 2,3% con respecto a abril de 2010.

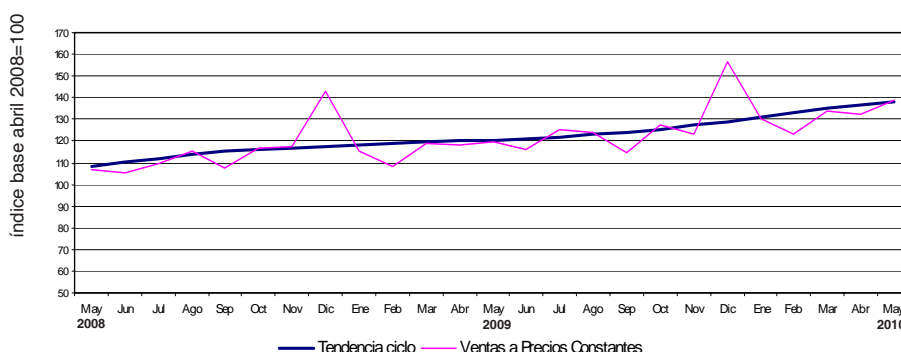
**Cuadro 1.** Evolución de las ventas a precios corrientes. Variaciones porcentuales

Período	Ventas en millones de pesos	Mes anterior	Variación porcentual	
			Igual período año anterior	Del acumulado desde enero hasta cada mes del año respecto a igual período año anterior
2008	43.152,0	///	34,6	///
2009	50.089,2	///	16,1	///
2009 May	4.024,8	1,4	16,3	19,4
2010 Abr	4.938,9	-0,2	24,4	23,5
May*	5.178,7	4,9	28,7	24,6

**Cuadro 2.** Ventas a precios constantes. Series desestacionalizada y tendencia ciclo. Variaciones porcentuales

Período	Mes anterior		Igual período año anterior
	Desestacionalizada	Tendencia ciclo	Desestacionalizada
2009 May	-1,1	0,5	10,7
2010 Abr	0,9	1,2	12,4
May*	2,3	1,0	16,3

**Gráfico 1.** Evolución mensual de las series de ventas a precios constantes y tendencia ciclo



Los 24 partidos de la provincia de Buenos Aires comprenden: Almirante Brown, Avellaneda, Berazategui, Esteban Echeverría, Ezeiza, Florencio Varela, General San Martín, Hurlingham, Ituzaingó, José C. Paz, La Matanza, Lanús, Lomas de Zamora, Malvinas Argentinas, Merlo, Moreno, Morón, Quilmes, San Fernando, San Isidro, San Miguel, Tigre, Tres de Febrero y Vicente López.

Este relevamiento, de periodicidad mensual, es representativo de la actividad de una nómina de empresas de supermercados que cuentan por lo menos con alguna boca de expendio cuya superficie de ventas supera los 300 m<sup>2</sup>.

Los datos que aquí se presentan tienen carácter provisorio, dado que la información se recopila y actualiza permanentemente, pudiendo ser modificados de acuerdo con nueva información suministrada por las empresas.

## Serie de ventas a precios corrientes sin desestacionalizar

### Análisis de los resultados de abril de 2010

La variación interanual de las ventas a precios corrientes registró un aumento de 24,4%. En este caso, las jurisdicciones donde se registraron las subas más importantes fueron Otras provincias del Norte (34,9%), Otras provincias del Sur (29,3%), Salta (29,1%), Tucumán (28,6%) y Otras provincias del Centro y del Oeste (28,1%).

Las ventas del primer cuatrimestre del año 2010 fueron 23,5% superiores a las correspondientes al mismo período del año 2009. Las jurisdicciones donde se reflejó un mayor incremento fueron Otras provincias del Norte (37,2%), Resto de Buenos Aires (30,5%), Salta (28,1%), Otras provincias del Centro y del Oeste (26,1%) y Otras provincias del Sur (26%).

**Cuadro 3.** Evolución de las ventas a precios corrientes, por jurisdicción. Variaciones porcentuales

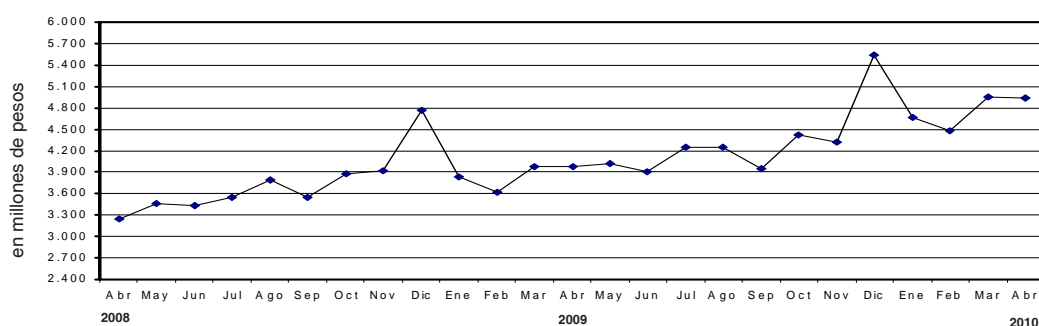
Jurisdicción	Ventas a precios corrientes			Variación porcentual		
	2009	2010		Mes anterior	Igual período año anterior	Del acumulado desde enero hasta cada mes del año respecto a igual período año anterior
	Abril	Marzo	Abril			
miles de pesos						
<b>Total</b>	<b>3.970.675</b>	<b>4.946.662</b>	<b>4.938.943</b>	<b>-0,2</b>	<b>24,4</b>	<b>23,5</b>
Ciudad de Buenos Aires	738.421	893.180	899.795	0,7	21,9	20,8
24 partidos de la prov. de Bs.As.	993.946	1.217.340	1.211.546	-0,5	21,9	19,5
Resto de Bs.As.	539.749	699.728	687.544	-1,7	27,4	30,5
Córdoba	271.803	323.721	325.062	0,4	19,6	20,9
Chubut	121.619	148.407	149.247	0,6	22,7	21,0
Entre Ríos	70.677	89.449	87.409	-2,3	23,7	23,6
Mendoza	255.258	312.912	318.207	1,7	24,7	24,3
Neuquén	128.381	162.990	160.357	-1,6	24,9	24,0
Salta	54.372	68.926	70.215	1,9	29,1	28,1
Santa Fe	195.711	242.897	246.943	1,7	26,2	24,0
Tucumán	82.433	105.732	106.000	0,3	28,6	20,5
Otras provincias del Norte <sup>1</sup>	139.769	195.678	188.523	-3,7	34,9	37,2
Otras provincias del Centro y del Oeste <sup>2</sup>	116.657	150.648	149.432	-0,8	28,1	26,1
Otras provincias del Sur <sup>3</sup>	261.879	335.054	338.663	1,1	29,3	26,0

<sup>1</sup> Comprende las provincias de Corrientes, Chaco, Formosa, Jujuy, Misiones y Santiago del Estero.

<sup>2</sup> Comprende las provincias de Catamarca, La Rioja, San Juan y San Luis.

<sup>3</sup> Comprende las provincias de La Pampa, Río Negro, Santa Cruz y Tierra del Fuego.

**Gráfico 2.** Evolución mensual de las ventas totales a precios corrientes



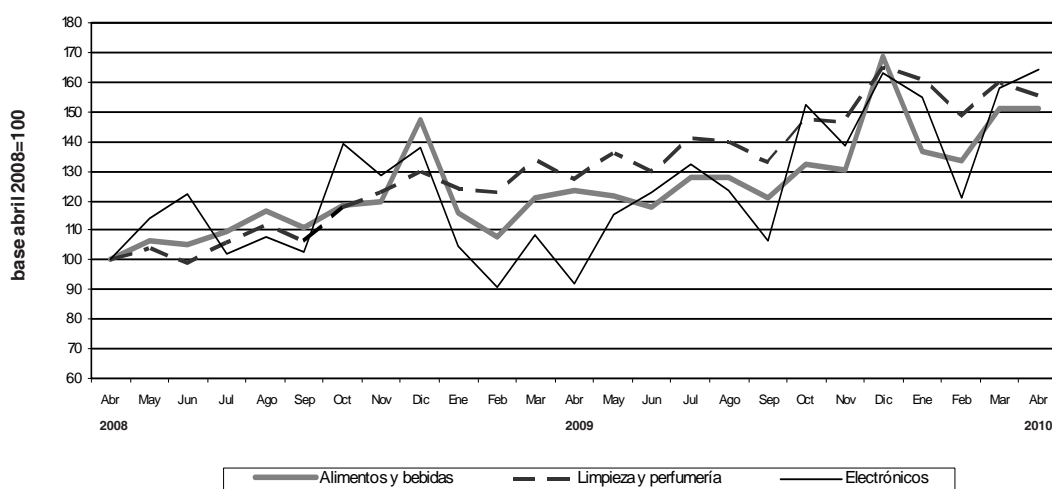
En la variación interanual de las ventas a precios corrientes por grupo de artículos, se observan los aumentos más significativos en Electrónicos y artículos para el hogar (78,4%), Carnes (28,1%), Lácteos (25,5%), Almacén (23,4%) y Verdulería y frutería (23.%).

Con respecto a la variación acumulada, los mayores aumentos surgen en Electrónicos y artículos para el hogar (51,1%), Carnes (27,8%), Almacén (25,2%), Artículos de limpieza y perfumería (23%) y Otros (21,3%).

**Cuadro 4.** Evolución de las ventas a precios corrientes, por grupos de artículos. Variaciones porcentuales

Grupos de artículos	Ventas a precios corrientes			Variación porcentual		
	2009	2010		Mes anterior	Igual período año anterior	Del acumulado desde enero hasta cada mes del año respecto a igual período año anterior
	Abril	Marzo	Abril			
miles de pesos						
<b>Total</b>	<b>3.970.675</b>	<b>4.946.662</b>	<b>4.938.943</b>	<b>-0,2</b>	<b>24,4</b>	<b>23,5</b>
Alimentos y bebidas	2.793.194	3.429.876	3.426.135	-0,1	22,7	22,3
Bebidas	430.688	527.163	491.918	-6,7	14,2	16,3
Almacén	1.105.352	1.336.177	1.363.717	2,1	23,4	25,2
Panadería	111.208	125.835	129.862	3,2	16,8	18,9
Lácteos	424.040	524.217	532.330	1,5	25,5	19,4
Carnes	503.361	640.527	644.765	0,7	28,1	27,8
Verdulería y frutería	157.253	205.403	193.483	-5,8	23,0	19,3
Alimentos preparados y rotisería	61.292	70.554	70.060	-0,7	14,3	11,4
Artículos de limpieza y perfumería	564.918	710.567	690.985	-2,8	22,3	23,0
Indumentaria, calzado y textiles para el hogar	95.970	100.312	116.016	15,7	20,9	17,3
Electrónicos y artículos para el hogar	163.205	279.668	291.153	4,1	78,4	51,1
Otros	353.388	426.239	414.654	-2,7	17,3	21,3

**Gráfico 3.** Evolución mensual de las ventas a precios corrientes por grupos de artículos



Las ventas a precios corrientes del mes de abril de 2010 totalizaron \$4.938,9 millones. De ese total, \$4.092,7 millones (82,9%) corresponden a las grandes cadenas y \$846,3 millones (17,1%), a las medianas.

Las ventas de las cadenas grandes y medianas registraron en el mes de abril de 2010, con respecto a abril de 2009, un incremento de 23,7% y 27,8%, respectivamente.

Las ventas por metro cuadrado a precios corrientes en las cadenas grandes y medianas totalizaron \$2.042 y \$1.621, respectivamente, registrándose en la variación interanual alzas de 18,8% en el caso de las grandes cadenas y de 25,5% en lo que respecta a las medianas.

La variación interanual de las ventas por metro cuadrado a precios constantes refleja que las cadenas grandes y medianas registraron aumentos de 7,1% y 13,1%, respectivamente.

El acumulado del primer cuatrimestre del año 2010 respecto a igual acumulado de 2009 registra un aumento de 7,9% en las grandes cadenas y de 14,5% en las medianas (cuadro 7).

**Cuadro 5.** Ventas a precios corrientes, según tipo de cadena. Variaciones porcentuales

Tipo de cadena	Monto en miles de pesos			Variación porcentual		
	2009	2010		Mes anterior	Igual período año anterior	Del acumulado desde enero hasta cada mes del año respecto a igual período año anterior
	Abril	Marzo	Abril			
<b>Todas las cadenas</b>	<b>3.970.675</b>	<b>4.946.662</b>	<b>4.938.943</b>	<b>-0,2</b>	<b>24,4</b>	<b>23,5</b>
Cadenas grandes	3.308.537	4.113.777	4.092.652	-0,5	23,7	23,0
Cadenas medianas	662.138	832.885	846.291	1,6	27,8	26,4

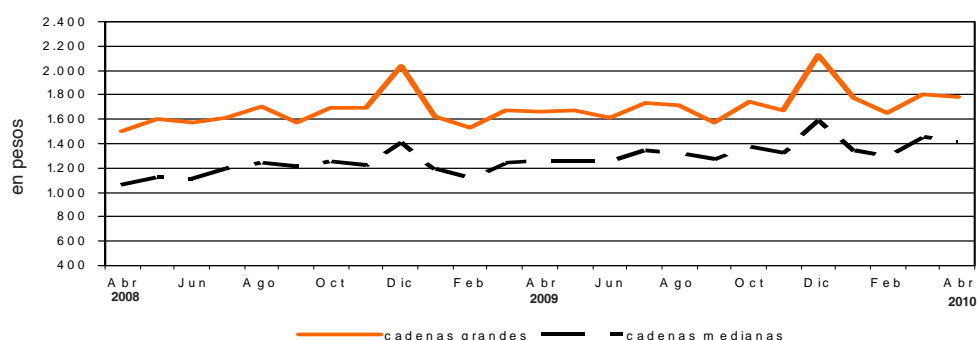
**Cuadro 6.** Ventas a precios corrientes por metro cuadrado en pesos, según tipo de cadena. Variaciones porcentuales

Tipo de cadena	Monto en pesos			Variación porcentual		
	2009	2010		Mes anterior	Igual período año anterior	Del acumulado desde enero hasta cada mes del año respecto a igual período año anterior
	Abril	Marzo	Abril			
<b>Todas las cadenas</b>	<b>1.629</b>	<b>1.971</b>	<b>1.955</b>	<b>-0,8</b>	<b>20,0</b>	<b>19,5</b>
Cadenas grandes	1.719	2.052	2.042	-0,5	18,8	18,2
Cadenas medianas	1.292	1.646	1.621	-1,5	25,5	25,4

**Cuadro 7.** Ventas a precios constantes por metro cuadrado en pesos, según tipo de cadena. Variaciones porcentuales

Tipo de cadenas	Monto en pesos			Variación porcentual		
	2009	2010		Mes anterior	Igual período año anterior	Del acumulado desde enero hasta cada mes del año respecto a igual período año anterior
	Abril	Marzo	Abril			
<b>Todas las cadenas</b>	<b>1.574</b>	<b>1.732</b>	<b>1.703</b>	<b>-1,7</b>	<b>8,2</b>	<b>9,2</b>
Cadenas grandes	1.661	1.803	1.779	-1,3	7,1	7,9
Cadenas medianas	1.248	1.446	1.412	-2,4	13,1	14,5

**Gráfico 4.** Evolución mensual de las ventas a precios constantes por metro cuadrado, según tipo de cadena



**Cuadro 8. Ventas a precios corrientes por grupos de artículos, según jurisdicción**

Período	Grupos de artículos										Otros		
	Total	Bebidas	Almacén	Panadería	Lácteos	Carnes	Verdulería y frutería	Alimentos preparados y rotisería	Artículos de limpieza y perfumería	Indumentaria, calzado y textiles para el hogar		Electrónicos y artículos para el hogar	
<b>Total</b>													
	en miles de peso												
2009 Abril	3.970.675	430.688	1.105.352	111.208	424.040	503.361	157.253	61.292	564.918	95.970	163.205	353.388	
2010 Marzo	4.946.662	527.163	1.336.177	125.835	524.217	640.527	205.403	70.554	710.567	100.312	279.668	426.239	
Abril	4.938.943	491.918	1.363.717	129.862	532.330	644.765	193.483	70.060	690.985	116.016	291.153	414.654	
<b>Ciudad de Buenos Aires</b>													
2009 Abril	738.421	84.241	192.766	28.911	86.495	93.646	36.463	14.987	108.038	11.833	28.204	52.837	
2010 Marzo	893.180	104.140	214.812	31.066	100.808	115.172	46.970	17.663	121.648	12.571	55.311	73.019	
Abril	899.795	97.008	222.032	32.050	105.568	114.989	44.411	17.474	121.020	13.383	60.651	71.209	
<b>24 partidos de la Provincia de Buenos Aires</b>													
2009 Abril	993.946	123.629	273.614	26.071	102.597	109.506	28.899	14.894	142.260	23.002	52.332	97.142	
2010 Marzo	1.217.340	154.949	336.994	29.091	125.312	137.484	36.687	16.537	178.132	22.314	86.056	93.784	
Abril	1.211.546	139.842	341.683	30.134	127.524	137.613	34.558	16.525	173.365	25.815	96.395	88.092	
<b>Resto de Buenos Aires</b>													
2009 Abril	539.749	59.853	153.120	15.973	59.134	62.417	21.866	6.247	81.616	13.728	22.029	43.766	
2010 Marzo	699.728	75.291	180.562	18.684	75.781	81.840	29.380	7.379	109.973	15.161	43.915	61.762	
Abril	687.544	69.724	181.474	18.829	75.438	82.667	26.822	7.465	104.256	16.527	44.984	59.358	
<b>Córdoba</b>													
2009 Abril	271.803	28.515	72.378	5.167	27.691	37.310	11.627	2.808	31.656	7.231	13.074	34.346	
2010 Marzo	323.721	31.509	84.908	6.076	33.976	47.115	15.425	2.599	38.453	6.504	19.110	38.046	
Abril	325.062	29.851	90.135	6.415	34.593	47.022	14.015	2.669	36.415	8.162	17.406	38.379	
<b>Chubut</b>													
2009 Abril	121.619	11.983	34.224	3.311	14.661	15.202	6.992	2.435	18.704	4.072	2.587	7.448	
2010 Marzo	148.407	14.774	40.701	3.676	17.129	20.576	8.526	2.885	23.377	3.807	3.930	9.026	
Abril	149.247	15.018	41.218	3.751	17.632	20.701	8.266	2.798	23.126	4.593	3.214	8.930	
<b>Entre Ríos</b>													
2009 Abril	70.677	7.416	19.261	1.592	7.396	5.132	2.376	714	10.842	2.133	3.746	10.069	
2010 Marzo	89.449	10.146	24.055	1.769	9.327	5.793	3.050	746	16.132	2.154	6.068	10.209	
Abril	87.409	9.345	24.370	1.846	9.347	5.833	2.715	734	15.377	2.658	5.400	9.784	
<b>Mendoza</b>													
2009 Abril	255.258	20.308	87.930	5.830	20.576	42.306	5.994	2.772	38.121	5.447	7.427	18.547	
2010 Marzo	312.912	24.420	105.036	6.632	25.359	52.349	6.943	3.186	47.492	6.808	10.147	24.540	
Abril	318.207	23.534	108.964	7.067	25.242	53.576	6.695	3.227	46.843	7.712	9.484	25.863	

Cuadro 8. (conclusión)

Período	Total	Grupos de artículos										Otros	
		Bebidas	Almacén	Panadería	Lácteos	Carnes	Verdulería y frutería	Alimentos preparados y rotisería	Artículos de limpieza y perfumería	Indumentaria, calzado y textiles para el hogar	Electrónicos y artículos para el hogar		
en miles de pesos													
<b>Neuquén</b>													
2009 Abril	128.381	12.238	30.548	3.188	12.599	18.339	5.484	4.369	16.642	5.657	4.170	15.147	
2010 Marzo	162.990	15.755	38.570	3.756	15.831	25.184	7.170	3.800	21.963	5.650	6.060	19.251	
Abril	160.357	14.793	38.268	3.747	15.812	24.821	6.690	4.191	20.817	6.665	5.613	18.940	
<b>Salta</b>													
2009 Abril	54.372	4.141	15.691	1.343	5.662	10.690	1.426	400	8.425	626	1.622	4.346	
2010 Marzo	68.926	5.552	19.691	1.512	7.091	13.710	1.789	484	11.513	639	2.271	4.674	
Abril	70.215	5.361	20.547	1.619	7.378	14.570	1.817	487	10.891	683	2.237	4.625	
<b>Santa Fe</b>													
2009 Abril	195.711	22.409	52.968	5.826	19.377	20.843	7.677	3.733	27.588	6.180	8.314	20.796	
2010 Marzo	242.897	22.263	70.677	6.786	24.104	25.032	11.042	4.351	34.623	6.313	14.317	23.389	
Abril	246.943	20.307	73.528	7.209	25.203	24.908	10.301	4.464	34.473	8.399	14.701	23.450	
<b>Tucumán</b>													
2009 Abril	82.433	7.135	22.374	1.956	9.920	15.207	2.673	804	11.893	1.495	2.255	6.721	
2010 Marzo	105.732	8.002	27.245	2.410	12.579	18.953	3.707	1.167	14.738	1.872	4.001	11.058	
Abril	106.000	8.394	28.093	2.480	12.620	19.542	3.590	1.125	14.059	2.012	3.462	10.623	
<b>Otras provincias del Norte<sup>1</sup></b>													
2009 Abril	139.769	11.650	44.525	2.839	16.003	20.900	5.805	2.057	13.811	2.528	4.861	14.790	
2010 Marzo	195.678	15.405	59.680	3.847	23.147	28.479	8.146	3.911	20.192	3.466	8.977	20.428	
Abril	188.523	15.000	59.425	3.935	21.883	27.928	8.149	3.086	19.621	4.070	8.199	17.227	
<b>Otras provincias del Centro y del Oeste<sup>2</sup></b>													
2009 Abril	116.657	10.649	34.051	2.658	9.496	16.749	3.591	1.509	16.133	2.821	4.537	14.463	
2010 Marzo	150.648	11.665	45.351	3.117	12.405	20.862	4.475	1.805	22.709	3.410	7.358	17.491	
Abril	149.432	11.084	45.967	3.277	11.981	21.703	4.183	1.821	21.725	4.056	6.970	16.665	
<b>Otras provincias del Sur<sup>3</sup></b>													
2009 Abril	261.879	26.521	71.902	6.543	32.433	35.114	16.380	3.563	39.189	9.217	8.047	12.970	
2010 Marzo	335.054	33.292	87.895	7.413	41.368	47.978	22.093	4.041	49.622	9.643	12.147	19.562	
Abril	338.663	32.657	88.013	7.503	42.109	48.892	21.271	3.994	48.997	11.281	12.437	21.509	

<sup>1</sup> Comprende las provincias de Corrientes, Chaco, Formosa, Jujuy, Misiones y Santiago del Estero.

<sup>2</sup> Comprende las provincias de Catamarca, La Rioja, San Juan y San Luis.

<sup>3</sup> Comprende las provincias de La Pampa, Río Negro, Santa Cruz y Tierra del Fuego.

**Cuadro 9.** Ventas totales, ventas por boca, ventas por metro cuadrado y ventas por operación a precios corrientes, según jurisdicción

Período	Ventas totales en miles de pesos	Número de bocas	Ventas por boca en miles de pesos	Superficie del área de ventas en m <sup>2</sup>	Ventas por m <sup>2</sup> en pesos	Número de operaciones	Ventas por operación en pesos
<b>Total</b>							
2009 Abril	3.970.675	1.600	2.482	2.437.506	1.629	57.692.735	68,8
2010 Marzo	4.946.662	1.613	3.067	2.510.163	1.971	59.425.437	83,2
Abril	4.938.943	1.641	3.010	2.526.703	1.955	58.384.822	84,6
<b>Ciudad de Buenos Aires</b>							
2009 Abril	738.421	369	2.001	372.656	1.982	11.740.981	62,9
2010 Marzo	893.180	366	2.440	376.774	2.371	11.772.805	75,9
Abril	899.795	384	2.343	387.682	2.321	11.687.375	77,0
<b>24 partidos de la Provincia de Buenos Aires</b>							
2009 Abril	993.946	401	2.479	681.755	1.458	12.812.163	77,6
2010 Marzo	1.217.340	397	3.066	704.796	1.727	12.640.427	96,3
Abril	1.211.546	404	2.999	709.098	1.709	12.406.088	97,7
<b>Resto de Buenos Aires</b>							
2009 Abril	539.749	248	2.176	334.129	1.615	7.833.345	68,9
2010 Marzo	699.728	250	2.799	345.283	2.027	8.452.023	82,8
Abril	687.544	251	2.739	345.791	1.988	8.057.035	85,3
<b>Córdoba</b>							
2009 Abril	271.803	91	2.987	209.654	1.296	4.110.127	66,1
2010 Marzo	323.721	96	3.372	212.406	1.524	3.947.589	82,0
Abril	325.062	96	3.386	212.406	1.530	3.936.478	82,6
<b>Chubut</b>							
2009 Abril	121.619	40	3.040	48.333	2.516	1.622.725	74,9
2010 Marzo	148.407	40	3.710	51.033	2.908	1.762.389	84,2
Abril	149.247	40	3.731	51.033	2.925	1.709.383	87,3
<b>Entre Ríos</b>							
2009 Abril	70.677	30	2.356	44.404	1.592	1.231.881	57,4
2010 Marzo	89.449	32	2.795	45.466	1.967	1.287.602	69,5
Abril	87.409	32	2.732	45.466	1.923	1.260.673	69,3
<b>Mendoza</b>							
2009 Abril	255.258	111	2.300	166.473	1.533	3.904.257	65,4
2010 Marzo	312.912	110	2.845	159.498	1.962	4.051.888	77,2
Abril	318.207	110	2.893	159.498	1.995	4.133.525	77,0
<b>Neuquén</b>							
2009 Abril	128.381	44	2.918	73.335	1.751	1.827.963	70,2
2010 Marzo	162.990	46	3.543	76.022	2.144	1.878.417	86,8
Abril	160.357	46	3.486	76.022	2.109	1.789.114	89,6
<b>Salta</b>							
2009 Abril	54.372	14	3.884	33.748	1.611	932.082	58,3
2010 Marzo	68.926	15	4.595	37.390	1.843	996.421	69,2
Abril	70.215	15	4.681	37.390	1.878	987.750	71,1
<b>Santa Fe</b>							
2009 Abril	195.711	66	2.965	139.552	1.402	2.566.700	76,3
2010 Marzo	242.897	68	3.572	142.652	1.703	2.722.007	89,2
Abril	246.943	68	3.632	142.652	1.731	2.702.226	91,4
<b>Tucumán</b>							
2009 Abril	82.433	18	4.580	60.230	1.369	1.283.296	64,2
2010 Marzo	105.732	19	5.565	64.835	1.631	1.397.121	75,7
Abril	106.000	19	5.579	64.835	1.635	1.361.254	77,9
<b>Otras provincias del Norte<sup>1</sup></b>							
2009 Abril	139.769	40	3.494	103.710	1.348	2.373.574	58,9
2010 Marzo	195.678	43	4.551	115.019	1.701	2.618.867	74,7
Abril	188.523	44	4.285	115.722	1.629	2.554.607	73,8
<b>Otras provincias del Centro y del Oeste<sup>2</sup></b>							
2009 Abril	116.657	38	3.070	78.041	1.495	1.747.484	66,8
2010 Marzo	150.648	39	3.863	82.522	1.826	1.857.928	81,1
Abril	149.432	40	3.736	82.641	1.808	1.884.523	79,3
<b>Otras provincias del Sur<sup>3</sup></b>							
2009 Abril	261.879	90	2.910	91.486	2.863	3.706.157	70,7
2010 Marzo	335.054	92	3.642	96.467	3.473	4.039.953	82,9
Abril	338.663	92	3.681	96.467	3.511	3.914.791	86,5

<sup>1</sup> Comprende las provincias de Corrientes, Chaco, Formosa, Jujuy, Misiones y Santiago del Estero.

<sup>2</sup> Comprende las provincias de Catamarca, La Rioja, San Juan y San Luis.

<sup>3</sup> Comprende las provincias de La Pampa, Río Negro, Santa Cruz y Tierra del Fuego.

El personal ocupado total en el mes de abril de 2010 ascendió a 94.614 personas.

Los salarios brutos promedio en el mes de abril de 2010 fueron \$6.191 para Gerentes, supervisores y otro personal jerárquico y \$2.261 para Cajeros, administrativos, repositores y otros (cuadro 12).

**Cuadro 10.** Personal ocupado asalariado, por categoría. Todas las cadenas

	Cantidad de personal ocupado			Variación %		
	2009	2010		Mes anterior	Igual período año anterior	Del acumulado desde enero hasta cada mes del año respecto a igual período año anterior
	Abril	Marzo	Abril			
<b>Total</b>	<b>99.146</b>	<b>94.739</b>	<b>94.614</b>	<b>-0,1</b>	<b>-4,6</b>	<b>-4,3</b>
Gerentes, supervisores y otro personal jerárquico	11.055	10.614	10.673	0,6	-3,5	-4,1
Cajeros, administrativos, repositores y otros	88.091	84.125	83.941	-0,2	-4,7	-4,3

**Cuadro 11.** Sueldos y salarios brutos y contribuciones patronales, por categoría. Todas las cadenas

	Monto en miles de pesos			Variación %		
	2009	2010		Mes anterior	Igual período año anterior	Del acumulado desde enero hasta cada mes del año respecto a igual período año anterior
	Abril	Marzo	Abril			
<b>Total</b>						
Sueldos y salarios brutos	242.676	254.664	255.890	0,5	5,4	5,5
Contribuciones patronales	58.680	65.889	66.001	0,2	12,5	11,2
<b>Gerentes, supervisores y otro personal jerárquico</b>						
Sueldos y salarios brutos	54.312	64.030	66.073	3,2	21,7	9,2
Contribuciones patronales	12.819	16.073	16.776	4,4	30,9	14,0
<b>Cajeros, administrativos, repositores y otros</b>						
Sueldos y salarios brutos	188.364	190.634	189.817	-0,4	0,8	4,3
Contribuciones patronales	45.861	49.816	49.225	-1,2	7,3	10,3

**Cuadro 12.** Sueldos y salarios brutos promedio, por categoría. Todas las cadenas

	Monto en pesos			Variación %		
	2009	2010		Mes anterior	Igual período año anterior	Del acumulado desde enero hasta cada mes del año respecto a igual período año anterior
	Abril	Marzo	Abril			
<b>Total</b>	<b>2.448</b>	<b>2.688</b>	<b>2.705</b>	<b>0,6</b>	<b>10,5</b>	<b>10,2</b>
Gerentes, supervisores y otro personal jerárquico	4.913	6.033	6.191	2,6	26,0	13,9
Cajeros, administrativos, repositores y otros	2.138	2.266	2.261	-0,2	5,8	9,0



La variación de precios implícitos de la Encuesta de Supermercados refleja las modificaciones de un conjunto acotado de precios de productos y no, obviamente, del total de precios de la economía, por lo cual no puede tomarse como una medida de la inflación. Dado el marco metodológico propio de cada encuesta, resulta técnicamente inviable realizar una comparación con otros indicadores de evolución de precios elaborados por el INDEC.

Por citar un ejemplo, el Índice de Precios al Consumidor (IPC) toma en cuenta un número considerablemente mayor de bienes, además de una amplia gama de servicios, a la vez que incluye precios de venta no sólo en supermercados sino en diversos tipos de comercios más pequeños.

**Cuadro 13.** Evolución de los Índices de Precios Implícitos (IPI) de la Encuesta de Supermercados. Índice base abril 2008=100

Período	2007	2008	2009	2010
	<b>95,1</b>	<b>100,6</b>	<b>105,2</b>	
Enero	89,1	97,4	102,9	110,5
Febrero	90,2	98,3	102,8	112,4
Marzo	91,4	99,3	103,2	113,8
Abril	92,7	100,0	103,5	114,8
Mayo	95,7	100,1	103,9	115,2*
Junio	96,3	100,8	104,1	
Julio	97,8	100,4	104,7	
Agosto	99,5	101,0	105,7	
Septiembre	97,3	101,5	106,5	
Octubre	97,9	102,1	107,2	
Noviembre	96,4	102,8	108,4	
Diciembre	96,5	102,9	109,3	

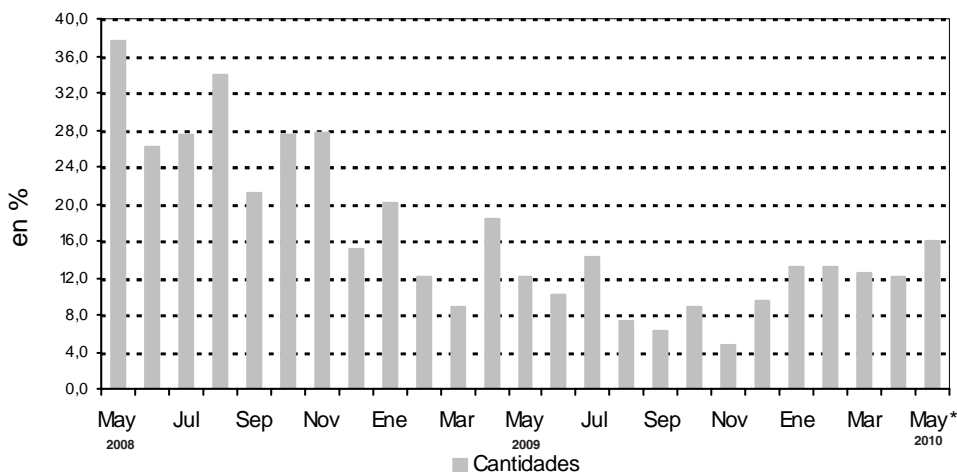
**Cuadro 14.** Variación interanual de los IPI de la Encuesta de Supermercados. Índice base abril 2008=100

Período	2007	2008	2009	2010
	<b>10,9</b>	<b>5,8</b>	<b>4,6</b>	
Enero	7,0	9,3	5,6	7,4
Febrero	7,6	9,0	4,6	9,3
Marzo	7,5	8,6	3,9	10,3
Abril	8,3	7,9	3,5	10,9
Mayo	10,9	4,6	3,8	10,9*
Junio	11,3	4,7	3,3	
Julio	14,3	2,7	4,3	
Agosto	15,8	1,5	4,7	
Septiembre	13,0	4,3	4,9	
Octubre	12,9	4,3	5,0	
Noviembre	10,8	6,6	5,4	
Diciembre	10,8	6,6	6,2	

**Cuadro 15. Series a precios corrientes, a precios constantes, desestacionalizada a precios constantes, tendencia y sus variaciones. Índices base abril 2008=100**

Período	Precios corrientes				Precios constantes				Desestacionalizada a Precios constantes				Tendencia ciclo		
	Serie	Variaciones porcentuales		Serie	Variaciones porcentuales		Serie	Variaciones porcentuales		Serie	Variaciones porcentuales		Serie	Variaciones porcentuales	
		mensual	interanual		mensual	interanual		mensual	interanual		mensual	interanual		mensual	interanual
<b>2006</b>	May	59,4	17,4	68,8	-6,6	4,2	73,4	1,6	5,9	73,0	1,1	5,9	73,0	1,1	5,9
	Jun	61,3	20,2	70,9	3,1	9,9	74,1	1,0	8,9	73,8	1,1	8,9	73,8	1,1	8,9
	Jul	65,2	15,4	76,2	7,5	8,2	74,2	0,2	8,5	74,6	1,0	8,5	74,6	1,0	8,5
	Ago	63,0	18,6	73,3	-3,8	11,9	76,2	2,7	12,0	75,3	1,0	12,0	75,3	1,0	12,0
	Sep	63,3	21,3	73,5	0,3	15,9	76,0	-0,2	12,9	76,1	1,0	12,9	76,1	1,0	12,9
	Oct	66,5	14,1	76,8	4,5	5,5	76,4	0,5	9,6	76,9	1,0	9,6	76,9	1,0	9,6
	Nov	64,7	17,2	74,4	-3,1	11,4	77,4	1,3	10,2	77,7	1,1	10,2	77,7	1,1	10,2
	Dic	88,8	37,2	101,9	37,0	16,1	79,2	2,3	15,0	78,6	1,1	15,0	78,6	1,1	15,0
<b>2007</b>	Ene	68,3	21,1	76,6	-24,8	13,1	80,1	1,1	14,7	79,5	1,1	14,7	79,5	1,1	14,7
	Feb	66,6	22,4	73,8	-3,7	13,7	80,5	0,6	13,6	80,4	1,2	13,6	80,4	1,2	13,6
	Mar	77,2	28,7	84,4	14,4	19,7	81,9	1,7	16,0	81,3	1,2	16,0	81,3	1,2	16,0
	Abr	75,5	19,7	81,4	-3,6	10,4	82,0	0,2	13,6	82,4	1,3	13,6	82,4	1,3	13,6
	May	74,1	25,3	77,5	-4,8	12,6	82,5	0,6	12,5	83,6	1,5	12,5	83,6	1,5	12,5
	Jun	80,2	8,1	83,3	4,8	17,5	84,9	2,9	14,6	85,0	1,7	14,6	85,0	1,7	14,6
	Jul	83,4	4,1	85,3	2,4	11,9	86,1	1,4	16,0	86,6	1,9	16,0	86,6	1,9	16,0
	Ago	85,8	2,8	86,2	1,1	17,6	88,4	2,7	16,0	88,5	2,2	16,0	88,5	2,2	16,0
	Sep	86,5	0,7	88,9	3,1	21,0	91,2	3,2	20,0	90,6	2,3	20,0	90,6	2,3	20,0
	Oct	89,8	4,0	91,7	3,1	19,4	93,0	2,0	21,7	92,8	2,4	21,7	92,8	2,4	21,7
	Nov	88,7	-1,2	92,0	0,3	23,7	94,9	2,1	22,6	95,1	2,4	22,6	95,1	2,4	22,6
	Dic	119,7	35,0	124,0	34,8	21,7	99,4	4,7	25,4	97,3	2,4	25,4	97,3	2,4	25,4
<b>2008</b>	Ene	93,2	-22,1	95,7	-22,8	24,9	99,7	0,4	24,6	99,5	2,3	24,6	99,5	2,3	24,6
	Feb	95,0	1,9	96,7	1,0	31,0	101,8	2,1	26,4	101,7	2,2	26,4	101,7	2,2	26,4
	Mar	108,5	14,2	109,3	13,0	29,5	103,6	1,8	26,6	103,8	2,1	26,6	103,8	2,1	26,6
	Abr	100,0	-7,3	100,0	-8,5	22,9	105,5	1,8	28,6	105,9	2,0	28,6	105,9	2,0	28,6
	May	106,7	6,7	106,6	6,6	37,5	108,2	2,5	31,2	108,0	2,0	31,2	108,0	2,0	31,2
	Jun	106,0	-0,6	105,1	-1,4	26,2	108,9	0,7	28,4	110,0	1,9	28,4	110,0	1,9	28,4
	Jul	109,3	3,1	109,5	4,2	28,4	112,1	2,9	30,2	111,9	1,7	30,2	111,9	1,7	30,2
	Ago	116,7	6,8	115,5	5,5	34,0	113,8	1,5	28,7	113,6	1,5	28,7	113,6	1,5	28,7
	Sep	109,3	-6,3	107,7	-6,8	21,1	115,6	1,5	26,7	115,1	1,3	26,7	115,1	1,3	26,7
	Oct	119,4	9,2	116,9	8,5	27,5	117,2	1,4	26,0	116,2	1,0	26,0	116,2	1,0	26,0
	Nov	120,8	1,2	117,5	0,5	27,7	117,5	0,3	23,8	117,1	0,8	23,8	117,1	0,8	23,8
	Dic	146,8	21,5	142,7	21,4	15,1	114,4	-2,7	15,1	117,8	0,6	15,1	117,8	0,6	15,1
<b>2009</b>	Ene	118,2	-19,5	115,0	-19,4	20,2	117,3	2,6	17,7	118,3	0,5	17,7	118,3	0,5	17,7
	Feb	111,5	-5,7	108,5	-5,7	12,2	118,2	0,7	16,1	118,9	0,5	16,1	118,9	0,5	16,1
	Mar	122,8	10,2	118,9	9,6	8,8	119,3	0,9	15,1	119,4	0,5	15,1	119,4	0,5	15,1
	Abr	122,4	-0,3	118,3	-0,5	18,3	121,2	1,6	14,8	120,0	0,5	14,8	120,0	0,5	14,8
	May	124,0	1,4	119,4	0,9	12,0	119,9	-1,1	10,7	120,5	0,5	10,7	120,5	0,5	10,7
	Jun	120,4	-2,9	115,7	-3,1	10,1	122,5	2,2	12,4	121,2	0,5	12,4	121,2	0,5	12,4
	Jul	131,1	8,9	125,2	8,2	14,3	126,1	2,9	12,5	121,9	0,6	12,5	121,9	0,6	12,5
	Ago	131,0	-0,1	123,9	-1,0	7,3	122,6	-2,8	7,7	122,8	0,7	7,7	122,8	0,7	7,7
	Sep	121,9	-6,9	114,4	-7,7	6,2	123,6	0,9	7,0	123,9	0,9	7,0	123,9	0,9	7,0
	Oct	136,3	11,9	127,2	11,2	8,8	123,7	0,0	5,5	125,4	1,2	5,5	125,4	1,2	5,5
	Nov	133,4	-2,2	123,0	-3,3	4,7	126,3	2,1	7,4	127,1	1,4	7,4	127,1	1,4	7,4
	Dic	170,6	27,9	156,2	27,0	9,5	125,3	-0,7	9,6	129,0	1,5	9,6	129,0	1,5	9,6
<b>2010</b>	Ene	143,9	-15,7	130,2	-16,6	13,2	134,9	7,7	15,0	131,1	1,6	15,0	131,1	1,6	15,0
	Feb	138,1	-4,0	122,9	-5,6	13,3	133,9	-0,8	13,3	133,1	1,5	13,3	133,1	1,5	13,3
	Mar	152,5	10,4	133,9	9,0	12,6	135,0	0,8	13,2	134,9	1,4	13,2	134,9	1,4	13,2
	Abr	152,2	-0,2	132,6	-1,0	12,1	136,2	0,9	12,4	136,6	1,2	12,4	136,6	1,2	12,4
	May*	159,6	4,9	138,6	4,5	16,1	139,3	2,3	16,3	137,9	1,0	16,3	137,9	1,0	16,3

**Gráfico5.** Cantidades, variación porcentual respecto a igual período del año anterior.



### Síntesis metodológica

Los cálculos requeridos para los índices originales de este informe requieren deflataciones de precios a abril 2008. Para eso, se construyen índices de precios Laspeyres, con ponderadores y relativos de precios derivados del IPC dentro de cada Grupo de artículos. Un detalle con fórmulas aparece en [www.indec.gov.ar / Comercio y servicios / Comercio/ Supermercados / Descripción de la Construcción de los Índices](http://www.indec.gov.ar/Comercio_y_servicios/Comercio/Supermercados/Descripción_de_la_Construcción_de_los_Índices).

**Cuadro 13 - Cálculo del IPI.** Se trata de una serie de valores del Índice de Precios Implícitos. El valor mensual surge como el cociente de la facturación a precios corrientes y la facturación deflactada con precios de abril de 2008.

### Cuadro 15

- **Cálculo de la serie a Precios Corrientes.** La serie utiliza como base la facturación de abril de 2008.

- **Cálculo de la serie de IVF a precios constantes.** La serie se calcula con la facturación de cada mes a precios de abril de 2008 por la facturación promedio del mes base.

### Características del ajuste estacional

Como es habitual anualmente, se revisaron las opciones para la modelización. Una nueva política de tratamiento de series prevé, en adelante, una posible revisión de características del ajuste cada 6 meses.

- Modelo ajustado: ARIMA log (2 1 2)(0 1 1)<sub>12</sub>
- Ajuste de efecto por días de actividad (efecto trading days)
- Ajuste de efecto fin de semana largo del 1 de enero
- Ajuste de efecto pascuas con 8 días de impacto gradual
- Ajuste por largo de mes
- Ajuste de variación por outliers

### Estimación de la Tendencia Ciclo

La tendencia ciclo se estima utilizando la metodología recomendada por la Dra. Estela Dagum. Esta consiste esencialmente en un suavizado especial de la serie desestacionalizada obtenida mediante un post procesamiento utilizando opciones específicas. Dichas opciones son:

- Extensión de la serie desestacionalizada modificada por valores extremos con el modelo Arima log (0 1 1)(0 0 1)<sub>12</sub>.
- Henderson de 13 términos para estimar la tendencia usando límites más estrictos para la identificación y reemplazo de los valores extremos.

Para mayor información acerca del ajuste estacional y estimación de la Tendencia para este índice, se puede consultar la Síntesis Metodológica que está disponible en la Dirección de Difusión del INDEC.

### Signos convencionales

- \* Dato provisorio
- Dato igual a cero
- - Dato ínfimo, menos de la mitad del último dígito mostrado
- . Dato no registrado
- ... Dato no disponible a la fecha de presentación de los resultados
- /// Dato que no corresponde presentar debido a la naturaleza de las cosas o del cálculo
- s Dato confidencial por aplicación de las reglas del secreto estadístico
- e Dato estimado por extrapolación, proyección o imputación