



Buenos Aires, 28 de junio de 2011

## Encuesta de Supermercados Mayo de 2011

La Encuesta de Supermercados releva información de 65 empresas distribuidas en todo el territorio nacional.

### Ventas a precios corrientes con estacionalidad

Las ventas a precios corrientes comprendidas en la encuesta sumaron \$6.288,5 millones, lo cual representa una suba de 20,6% respecto al mismo mes del año anterior.

La variación interanual de las ventas de los primeros cinco meses del año 2011 fue de 26,7%.

### Ventas a precios constantes desestacionalizadas

La evolución interanual de las ventas del mes de mayo de 2011 registró una variación positiva de 14%.

La tendencia ciclo registró una variación positiva de 0,6% con relación al mes inmediatamente anterior.

Las ventas desestacionalizadas a precios constantes aumentaron 1% con respecto a abril de 2011.

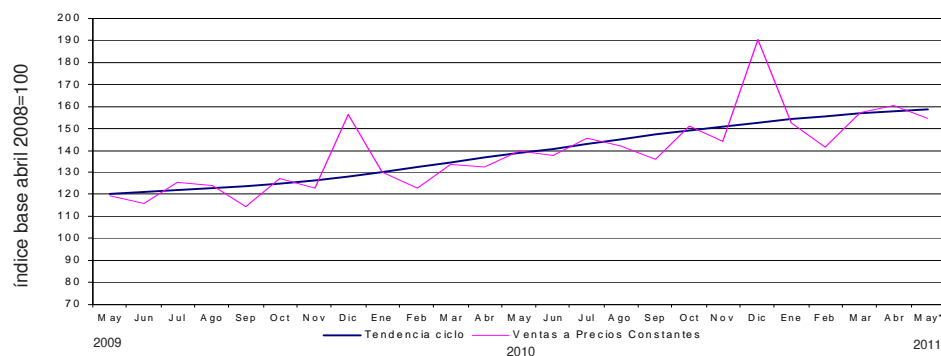
**Cuadro 1.** Evolución de las ventas a precios corrientes. Variaciones porcentuales

Período	Ventas en millones de pesos	Mes anterior	Variación porcentual	
			Igual período año anterior	Del acumulado desde enero hasta cada mes del año respecto a igual período año anterior
2009	50.089,2	///	16,1	///
2010	64.491,7	///	28,8	///
2010 May	5.215,4	5,6	29,6	24,8
2011 Abr	6.502,6	3,0	31,7	28,4
May*	6.288,5	-3,3	20,6	26,7

**Cuadro 2.** Ventas a precios constantes. Series desestacionalizada y tendencia ciclo. Variaciones porcentuales

Período	Mes anterior		Igual período año anterior
	Desestacionalizada	Tendencia ciclo	Desestacionalizada
2010 May	3,0	1,5	17,5
2011 Abr	-1,2	0,7	16,2
May*	1,0	0,6	14,0

**Gráfico 1.** Evolución mensual de las series de ventas a precios constantes y tendencia ciclo



Los 24 partidos de la provincia de Buenos Aires comprenden: Almirante Brown, Avellaneda, Berazategui, Esteban Echeverría, Ezeiza, Florencio Varela, General San Martín, Hurlingham, Ituzaingó, José C. Paz, La Matanza, Lanús, Lomas de Zamora, Malvinas Argentinas, Merlo, Moreno, Morón, Quilmes, San Fernando, San Isidro, San Miguel, Tigre, Tres de Febrero y Vicente López.

Este relevamiento, de periodicidad mensual, es representativo de la actividad de una nómina de empresas de supermercados que cuentan por lo menos con alguna boca de expendio cuya superficie de ventas supera los 300 m<sup>2</sup>.

Los datos que aquí se presentan tienen carácter provisorio, dado que la información se recopila y actualiza permanentemente, pudiendo ser modificados de acuerdo con nueva información suministrada por las empresas.

## Serie de ventas a precios corrientes sin desestacionalizar

### Análisis de los resultados de abril de 2011

La variación interanual de las ventas totales a precios corrientes registró un aumento de 31,7%. En este caso, las jurisdicciones donde se registraron las subas más importantes fueron Entre Ríos (42,1%), Otras provincias del Norte (41,6%), Chubut (40,2%), Otras provincias del Sur (38,6%) y Salta (37,5%). Si se comparan las ventas de abril de 2011 con las de marzo de 2011 se observa un aumento de 3% a nivel total. Los aumentos más significativos se registraron en Mendoza (5%), Ciudad de Buenos Aires (4,9%), Entre Ríos (3,8%), 24 partidos de la provincia de Buenos Aires (3,4%) y Santa Fe (3,3%).

Las ventas del primer cuatrimestre del año 2011 fueron 28,4% superiores a las correspondientes al mismo período del año 2010. Las jurisdicciones donde se reflejó un mayor incremento fueron Chubut (37,6%), Salta (37,5%), Otras provincias del Sur (37,3%), Entre Ríos (36,8%) y Otras provincias del Norte (34,6%).

**Cuadro 3.** Evolución de las ventas a precios corrientes, por jurisdicción. Variaciones porcentuales

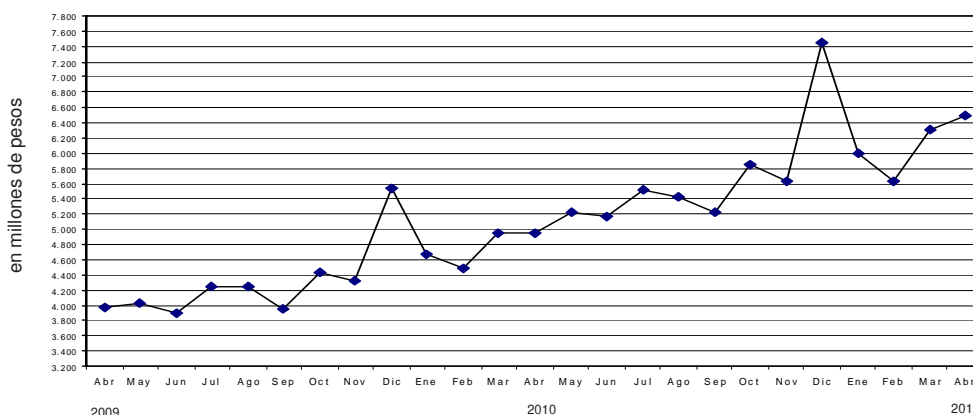
Jurisdicción	Ventas a precios corrientes			Variación porcentual		
	2010	2011		Mes anterior	Igual período año anterior	Del acumulado desde enero hasta cada mes del año respecto a igual período año anterior
	Abril	Marzo	Abril			
	miles de pesos					
<b>Total</b>	<b>4.938.943</b>	<b>6.314.185</b>	<b>6.502.632</b>	<b>3,0</b>	<b>31,7</b>	<b>28,4</b>
Ciudad de Buenos Aires	899.795	1.075.772	1.128.091	4,9	25,4	22,8
24 partidos de la provincia de Buenos Aires	1.211.546	1.565.943	1.618.873	3,4	33,6	29,0
Resto de Buenos Aires	687.544	890.222	888.837	-0,2	29,3	27,3
Córdoba	325.062	401.318	411.532	2,5	26,6	23,8
Chubut	149.247	203.623	209.268	2,8	40,2	37,6
Entre Ríos	87.409	119.626	124.226	3,8	42,1	36,8
Mendoza	318.207	391.069	410.467	5,0	29,0	25,0
Neuquén	160.357	204.099	210.094	2,9	31,0	27,2
Salta	70.215	94.732	96.570	1,9	37,5	37,5
Santa Fe	246.943	319.200	329.727	3,3	33,5	30,4
Tucumán	106.000	136.738	140.839	3,0	32,9	29,1
Otras provincias del Norte <sup>1</sup>	188.523	259.016	266.949	3,1	41,6	34,6
Otras provincias del Centro y del Oeste <sup>2</sup>	149.432	192.504	197.863	2,8	32,4	29,2
Otras provincias del Sur <sup>3</sup>	338.663	460.323	469.296	1,9	38,6	37,3

<sup>1</sup> Comprende las provincias de Corrientes, Chaco, Formosa, Jujuy, Misiones y Santiago del Estero.

<sup>2</sup> Comprende las provincias de Catamarca, La Rioja, San Juan y San Luis.

<sup>3</sup> Comprende las provincias de La Pampa, Río Negro, Santa Cruz y Tierra del Fuego.

**Gráfico 2.** Evolución mensual de las ventas totales a precios corrientes



En la variación interanual de las ventas a precios corrientes por grupo de artículos, se observan los aumentos más significativos en Alimentos preparados y rotisería (55,9%), Indumentaria, calzado y textiles para el hogar (51,7%), Otros (48,4%), Bebidas (36,1%) y Panadería (32,6%).

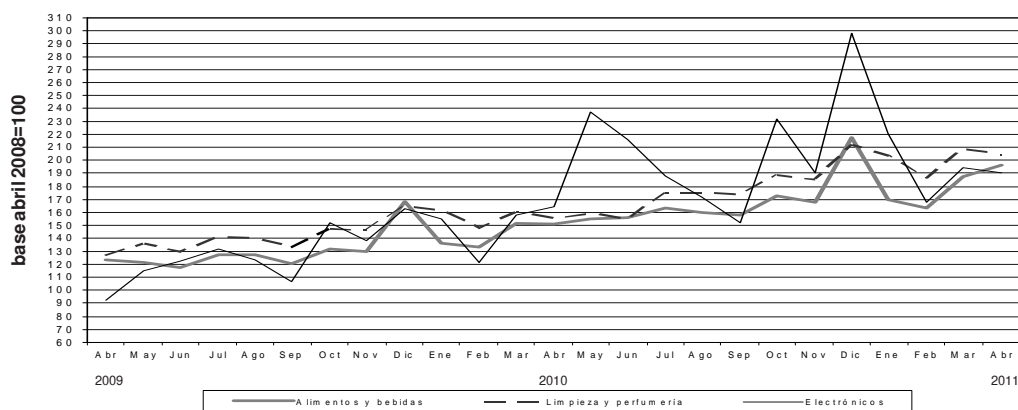
Si se comparan las ventas por rubros a precios corrientes de abril de 2011 con las de marzo del mismo año, los aumentos más significativos se observan en Indumentaria, calzado y textiles para el hogar (13,4%), Almacén (12%), Panadería (5,2%), Carnes (3%) y Lácteos (2,9%).

Con respecto a la variación acumulada, los mayores aumentos surgen en Indumentaria, calzado y textiles para el hogar (49,8%), Alimentos preparados y rotisería (49,5%), Otros (43,7%), Panadería (30,6%) y Electrónicos y artículos para el hogar (29,3%).

**Cuadro 4.** Evolución de las ventas a precios corrientes, por grupos de artículos. Variaciones porcentuales

Grupos de artículos	Ventas a precios corrientes			Variación porcentual		
	2010	2011		Mes anterior	Igual período año anterior	Del acumulado desde enero hasta cada mes del año respecto a igual período año anterior
	Abril	Marzo	Abril			
miles de pesos						
<b>Total</b>	<b>4.938.943</b>	<b>6.314.185</b>	<b>6.502.632</b>	<b>3,0</b>	<b>31,7</b>	<b>28,4</b>
Alimentos y bebidas	3.426.135	4.253.241	4.464.835	5,0	30,3	25,5
Bebidas	491.918	692.992	669.423	-3,4	36,1	28,9
Almacén	1.363.717	1.607.880	1.800.443	12,0	32,0	25,1
Panadería	129.862	163.771	172.232	5,2	32,6	30,6
Lácteos	532.330	672.130	691.661	2,9	29,9	26,8
Carnes	644.765	791.500	815.071	3,0	26,4	24,3
Verdulería y frutería	193.483	218.925	206.793	-5,5	6,9	7,5
Alimentos preparados y rotisería	70.060	106.043	109.212	3,0	55,9	49,5
Artículos de limpieza y perfumería	690.985	928.874	908.851	-2,2	31,5	28,5
Indumentaria, calzado y textiles para el hogar	116.016	155.224	175.974	13,4	51,7	49,8
Electrónicos y artículos para el hogar	291.153	344.430	337.484	-2,0	15,9	29,3
Otros	414.654	632.416	615.488	-2,7	48,4	43,7

**Gráfico 3.** Evolución mensual de las ventas a precios corrientes por grupos de artículos



Las ventas a precios corrientes del mes de abril de 2011 totalizaron \$6.502,6 millones. De ese total, \$5.364,1 millones (82,5%) corresponden a las grandes cadenas y \$1.138,5 millones (17,5%), a las medianas. Las ventas de las cadenas grandes y medianas registraron en el mes de abril de 2011, con respecto a abril de 2010, un incremento de 31,1% y 34,5%, respectivamente. Las ventas por metro cuadrado a precios corrientes en las cadenas grandes y medianas totalizaron \$2.478 y \$2.181, respectivamente, registrándose en la variación interanual alzas de 21,4% en el caso de las grandes cadenas y de 34,5% en lo que respecta a las medianas. La variación interanual de las ventas por metro cuadrado a precios constantes refleja que las cadenas grandes y medianas registraron aumentos de 11,5% y 23,6%, respectivamente (cuadro 7).

**Cuadro 5.** Ventas a precios corrientes, según tipo de cadena. Variaciones porcentuales

Tipo de cadena	Monto en miles de pesos			Variación porcentual		
	2010	2011		Mes anterior	Igual período año anterior	Del acumulado desde enero hasta cada mes del año respecto a igual período año anterior
	Abril	Marzo	Abril			
Todas las cadenas	4.938.943	6.314.185	6.502.632	3,0	31,7	28,4
Cadenas grandes	4.092.652	5.226.148	5.364.134	2,6	31,1	28,0
Cadenas medianas	846.291	1.088.037	1.138.498	4,6	34,5	30,6

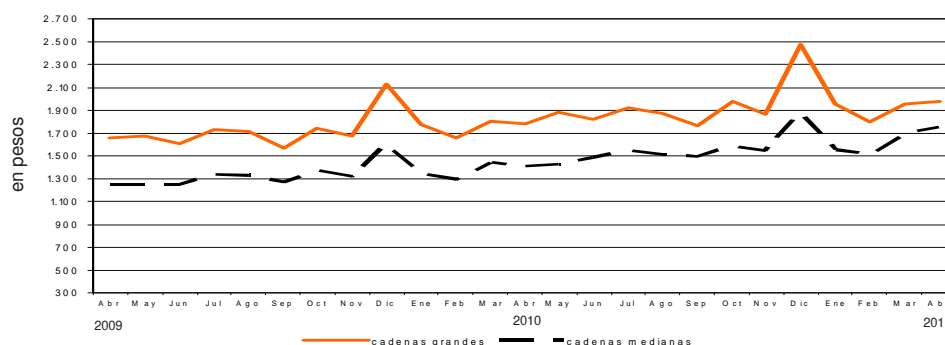
**Cuadro 6.** Ventas a precios corrientes por metro cuadrado en pesos, según tipo de cadena. Variaciones porcentuales

Tipo de cadena	Monto en pesos			Variación porcentual		
	2010	2011		Mes anterior	Igual período año anterior	Del acumulado desde enero hasta cada mes del año respecto a igual período año anterior
	Abril	Marzo	Abril			
Todas las cadenas	1.954	2.353	2.421	2,9	23,9	21,3
Cadenas grandes	2.041	2.415	2.478	2,6	21,4	19,5
Cadenas medianas	1.621	2.092	2.181	4,3	34,5	29,0

**Cuadro 7.** Ventas a precios constantes por metro cuadrado en pesos, según tipo de cadena. Variaciones porcentuales

Tipo de cadenas	Monto en pesos			Variación porcentual		
	2010	2011		Mes anterior	Igual período año anterior	Del acumulado desde enero hasta cada mes del año respecto a igual período año anterior
	Abril	Marzo	Abril			
Todas las cadenas	1.702	1.904	1.937	1,7	13,8	11,8
Cadenas grandes	1.778	1.954	1.982	1,4	11,5	10,0
Cadenas medianas	1.412	1.693	1.745	3,1	23,6	18,6

**Gráfico 4.** Evolución mensual de las ventas a precios constantes por metro cuadrado, según tipo de cadena



**Cuadro 8. Ventas a precios corrientes por grupos de artículos, según jurisdicción.**

Período	Grupos de artículos										Otros	
	Total	Bebidas	Almacén	Panadería	Lácteos	Carnes	Verdulería y frutería	Alimentos preparados y rotisería	Artículos de limpieza y perfumería	Indumentaria, calzado y textiles para el hogar		Electrónicos y artículos para el hogar
<b>Total</b>												
2010 Abril	4.938.943	491.918	1.363.717	129.862	532.330	644.765	193.483	70.060	690.985	116.016	291.153	414.654
2011 Marzo	6.314.185	692.992	1.607.880	163.771	672.130	791.500	218.925	106.043	928.874	155.224	344.430	632.416
Abril	6.502.632	669.423	1.800.443	172.232	691.661	815.071	206.793	109.212	908.851	175.974	337.484	615.488
<b>Ciudad de Buenos Aires</b>												
2010 Abril	899.795	97.008	222.032	32.050	105.568	114.989	44.411	17.474	121.020	13.383	60.651	71.209
2011 Marzo	1.075.772	129.910	255.948	38.647	129.883	134.925	46.912	25.737	149.908	16.753	50.701	96.448
Abril	1.128.091	130.912	295.653	41.357	135.755	142.082	45.319	26.799	152.496	18.320	46.497	92.901
<b>24 partidos de la Provincia de Buenos Aires</b>												
2010 Abril	1.211.546	139.842	341.683	30.134	127.524	137.613	34.558	16.525	173.365	25.815	96.395	88.092
2011 Marzo	1.565.943	205.300	415.303	39.290	170.151	169.273	40.643	27.614	225.830	32.998	99.603	139.938
Abril	1.618.873	197.526	442.735	42.129	175.263	175.771	38.074	28.479	229.145	38.574	96.328	154.849
<b>Resto de Buenos Aires</b>												
2010 Abril	687.544	69.724	181.474	18.829	75.438	82.667	26.822	7.465	104.256	16.527	44.984	59.358
2011 Marzo	890.222	102.366	214.082	23.769	102.883	103.249	32.878	10.834	137.967	21.057	48.818	92.319
Abril	888.837	92.410	236.853	23.780	102.043	104.790	29.612	10.627	132.363	24.185	47.360	84.814
<b>Córdoba</b>												
2010 Abril	325.062	29.851	90.135	6.415	34.593	47.022	14.015	2.669	36.415	8.162	17.406	38.379
2011 Marzo	401.318	41.746	110.850	8.047	35.751	51.247	14.417	4.100	54.789	12.109	29.035	39.227
Abril	411.532	40.760	110.588	8.391	36.396	51.207	13.328	4.210	54.087	14.031	29.790	48.744
<b>Chubut</b>												
2010 Abril	149.247	15.018	41.218	3.751	17.632	20.701	8.266	2.798	23.126	4.593	3.214	8.930
2011 Marzo	203.623	20.097	47.059	4.886	24.383	28.449	10.285	4.013	29.443	6.791	7.232	20.985
Abril	209.268	20.355	54.493	5.014	25.692	27.966	9.631	4.119	29.067	7.779	7.258	17.894
<b>Entre Ríos</b>												
2010 Abril	87.409	9.345	24.370	1.846	9.347	5.833	2.715	734	15.377	2.658	5.400	9.784
2011 Marzo	119.626	12.693	28.379	2.281	12.605	8.035	3.321	1.379	20.438	3.543	8.074	18.878
Abril	124.226	12.094	34.575	2.413	12.991	8.701	3.230	1.449	20.507	4.162	7.704	16.400
<b>Mendoza</b>												
2010 Abril	318.207	23.534	108.984	7.067	25.242	53.576	6.695	3.227	46.843	7.712	9.484	25.863
2011 Marzo	391.069	33.843	122.513	8.044	24.448	64.300	7.062	4.141	69.594	9.218	11.083	36.823
Abril	410.467	30.347	162.848	8.528	25.183	66.692	6.851	4.400	51.550	8.428	12.760	32.880

en miles de pesos

Cuadro 8. (conclusión)

Período	Grupos de artículos										Otros	
	Total	Bebidas	Almacén	Panadería	Lácteos	Carnes	Verdulería y frutería	Alimentos preparados y rotisería	Artículos de limpieza y perfumería	Indumentaria, calzado y textiles para el hogar		Electrónicos y artículos para el hogar
en miles de pesos												
<b>Neuquén</b>												
2010 Abril	160.357	14.793	38.268	3.747	15.812	24.821	6.690	4.191	20.817	6.665	5.613	18.940
2011 Marzo	204.099	19.363	46.508	4.390	20.372	34.150	7.722	5.009	27.133	7.624	6.718	25.110
Abril	210.094	19.186	54.496	4.587	21.257	35.031	7.486	5.182	26.969	8.368	7.146	20.386
<b>Salta</b>												
2010 Abril	70.215	5.361	20.547	1.619	7.378	14.570	1.817	487	10.891	683	2.237	4.625
2011 Marzo	94.732	7.320	21.361	2.181	7.769	18.305	1.509	1.089	17.018	2.022	5.169	10.989
Abril	96.570	7.461	24.648	2.293	7.941	18.998	1.438	1.038	16.630	2.202	4.987	8.934
<b>Santa Fe</b>												
2010 Abril	246.943	20.307	73.528	7.209	25.203	24.908	10.301	4.464	34.473	8.399	14.701	23.450
2011 Marzo	319.200	28.823	86.569	9.056	31.753	31.442	11.809	6.385	47.956	10.835	20.499	34.073
Abril	329.727	27.457	96.003	9.551	33.161	32.020	10.928	7.057	48.044	12.798	19.838	32.870
<b>Tucumán</b>												
2010 Abril	106.000	8.394	28.093	2.480	12.620	19.542	3.590	1.125	14.059	2.012	3.462	10.623
2011 Marzo	136.738	11.257	30.126	3.023	13.363	21.290	2.610	1.744	22.437	3.525	8.430	18.933
Abril	140.839	11.507	35.188	3.270	13.213	22.953	2.471	1.685	21.932	4.220	8.619	15.781
<b>Otras provincias del Norte<sup>1</sup></b>												
2010 Abril	188.523	15.000	59.425	3.935	21.883	27.928	8.149	3.086	19.621	4.070	8.199	17.227
2011 Marzo	259.016	21.334	70.990	6.523	25.864	31.148	7.064	5.207	33.674	7.567	16.373	33.272
Abril	266.949	20.962	78.922	6.874	26.099	32.966	6.913	5.229	33.770	8.735	15.795	30.684
<b>Otras provincias del Centro y del Oeste<sup>2</sup></b>												
2010 Abril	149.432	11.084	45.967	3.277	11.981	21.703	4.183	1.821	21.725	4.056	6.970	16.665
2011 Marzo	192.504	14.662	52.073	4.027	14.327	26.047	4.806	2.955	29.614	5.729	9.974	28.290
Abril	197.863	14.237	57.943	4.208	14.470	27.201	4.501	3.074	29.331	6.906	9.897	26.095
<b>Otras provincias del Sur<sup>3</sup></b>												
2010 Abril	338.663	32.657	88.013	7.503	42.109	48.892	21.271	3.994	48.997	11.281	12.437	21.509
2011 Marzo	460.323	44.278	106.119	9.607	58.578	69.640	27.887	5.836	63.073	15.453	22.721	37.131
Abril	469.296	44.209	115.498	9.837	62.197	68.693	27.011	5.864	62.960	17.266	23.505	32.256

<sup>1</sup> Comprende las provincias de Corrientes, Chaco, Formosa, Jujuy, Misiones y Santiago del Estero.

<sup>2</sup> Comprende las provincias de Catamarca, La Rioja, San Juan y San Luis.

<sup>3</sup> Comprende las provincias de La Pampa, Río Negro, Santa Cruz y Tierra del Fuego.

**Cuadro 9.** Ventas totales, ventas por boca, ventas por metro cuadrado y ventas por operación a precios corrientes, según jurisdicción

Período	Ventas totales en miles de pesos	Número de bocas	Ventas por boca en miles de pesos	Superficie del área de ventas en m <sup>2</sup>	Ventas por m <sup>2</sup> en pesos	Número de operaciones	Ventas por operación en pesos
<b>Total</b>							
2010 Abril	4.938.943	1.641	3.010	2.527.603	1.954	58.384.822	84,6
2011 Marzo	6.314.185	1.687	3.743	2.683.885	2.353	60.558.936	104,3
Abril	6.502.632	1.693	3.841	2.686.351	2.421	60.245.417	107,9
<b>Ciudad de Buenos Aires</b>							
2010 Abril	899.795	384	2.343	387.682	2.321	11.687.375	77,0
2011 Marzo	1.075.772	397	2.710	394.388	2.728	12.056.772	89,2
Abril	1.128.091	403	2.799	396.854	2.843	12.043.652	93,7
<b>24 partidos de la Provincia de Buenos Aires</b>							
2010 Abril	1.211.546	404	2.999	709.098	1.709	12.406.088	97,7
2011 Marzo	1.565.943	407	3.848	743.192	2.107	13.392.902	116,9
Abril	1.618.873	407	3.978	743.192	2.178	13.354.430	121,2
<b>Resto de Buenos Aires</b>							
2010 Abril	687.544	251	2.739	345.791	1.988	8.057.035	85,3
2011 Marzo	890.222	260	3.424	364.252	2.444	8.316.121	107,0
Abril	888.837	260	3.419	364.252	2.440	8.046.247	110,5
<b>Córdoba</b>							
2010 Abril	325.062	96	3.386	212.406	1.530	3.936.478	82,6
2011 Marzo	401.318	98	4.095	217.141	1.848	3.895.791	103,0
Abril	411.532	98	4.199	217.141	1.895	3.838.116	107,2
<b>Chubut</b>							
2010 Abril	149.247	40	3.731	51.033	2.925	1.709.383	87,3
2011 Marzo	203.623	42	4.848	58.173	3.500	1.848.977	110,1
Abril	209.268	42	4.983	58.173	3.597	1.806.033	115,9
<b>Entre Ríos</b>							
2010 Abril	87.409	32	2.732	45.466	1.923	1.260.673	69,3
2011 Marzo	119.626	34	3.518	49.479	2.418	1.351.288	88,5
Abril	124.226	34	3.654	49.479	2.511	1.357.468	91,5
<b>Mendoza</b>							
2010 Abril	318.207	110	2.893	159.498	1.995	4.133.525	77,0
2011 Marzo	391.069	111	3.523	166.238	2.352	3.772.672	103,7
Abril	410.467	111	3.698	166.238	2.469	3.850.441	106,6
<b>Neuquén</b>							
2010 Abril	160.357	46	3.486	76.022	2.109	1.789.114	89,6
2011 Marzo	204.099	48	4.252	80.235	2.544	1.809.955	112,8
Abril	210.094	48	4.377	80.235	2.618	1.788.751	117,5
<b>Salta</b>							
2010 Abril	70.215	15	4.681	37.390	1.878	987.750	71,1
2011 Marzo	94.732	16	5.921	40.856	2.319	1.009.015	93,9
Abril	96.570	16	6.036	40.856	2.364	989.457	97,6
<b>Santa Fe</b>							
2010 Abril	246.943	68	3.632	142.652	1.731	2.702.226	91,4
2011 Marzo	319.200	70	4.560	147.775	2.160	2.772.500	115,1
Abril	329.727	70	4.710	147.775	2.231	2.722.783	121,1
<b>Tucumán</b>							
2010 Abril	106.000	19	5.579	64.835	1.635	1.361.254	77,9
2011 Marzo	136.738	20	6.837	65.785	2.079	1.374.519	99,5
Abril	140.839	20	7.042	65.785	2.141	1.385.520	101,7
<b>Otras provincias del Norte<sup>1</sup></b>							
2010 Abril	188.523	44	4.285	115.722	1.629	2.554.607	73,8
2011 Marzo	259.016	48	5.396	162.885	1.590	2.838.344	91,3
Abril	266.949	48	5.561	162.885	1.639	3.017.847	88,5
<b>Otras provincias del Centro y del Oeste<sup>2</sup></b>							
2010 Abril	149.432	40	3.736	83.541	1.789	1.884.523	79,3
2011 Marzo	192.504	41	4.695	86.912	2.215	1.835.752	104,9
Abril	197.863	41	4.826	86.912	2.277	1.846.395	107,2
<b>Otras provincias del Sur<sup>3</sup></b>							
2010 Abril	338.663	92	3.681	96.467	3.511	3.914.791	86,5
2011 Marzo	460.323	95	4.846	106.574	4.319	4.284.328	107,4
Abril	469.296	95	4.940	106.574	4.403	4.198.277	111,8

<sup>1</sup> Comprende las provincias de Corrientes, Chaco, Formosa, Jujuy, Misiones y Santiago del Estero.

<sup>2</sup> Comprende las provincias de Catamarca, La Rioja, San Juan y San Luis.

<sup>3</sup> Comprende las provincias de La Pampa, Río Negro, Santa Cruz y Tierra del Fuego.



El personal ocupado total en el mes de abril de 2011 ascendió a 96.951 personas.

Los salarios brutos promedio en el mes de abril de 2011 fueron \$8.157 para Gerentes, supervisores y otro personal jerárquico y \$3.847 para Cajeros, administrativos, repositores y otros (cuadro 12).

**Cuadro 10.** Personal ocupado asalariado, por categoría. Todas las cadenas

	Cantidad de personal ocupado			Variación porcentual		
	2010	2011		Mes anterior	Igual período año anterior	Del acumulado desde enero hasta cada mes del año respecto a igual período año anterior
	Abril	Marzo	Abril			
<b>Total</b>	<b>94.614</b>	<b>97.458</b>	<b>96.951</b>	<b>-0,5</b>	<b>2,5</b>	<b>2,6</b>
Gerentes, supervisores y otro personal jerárquico	10.673	11.623	11.461	-1,4	7,4	7,6
Cajeros, administrativos, repositores y otros	83.941	85.835	85.490	-0,4	1,8	2,0

**Cuadro 11.** Sueldos y salarios brutos y contribuciones patronales, por categoría. Todas las cadenas

	Monto en miles de pesos			Variación porcentual		
	2010	2011		Mes anterior	Igual período año anterior	Del acumulado desde enero hasta cada mes del año respecto a igual período año anterior
	Abril	Marzo	Abril			
<b>Total</b>						
Sueldos y salarios brutos	255.890	409.023	422.326	3,3	65,0	57,2
Contribuciones patronales	66.001	102.180	105.581	3,3	60,0	54,2
<b>Gerentes, supervisores y otro personal jerárquico</b>						
Sueldos y salarios brutos	66.073	101.884	93.484	-8,2	41,5	43,4
Contribuciones patronales	16.776	25.476	23.372	-8,3	39,3	42,8
<b>Cajeros, administrativos, repositores y otros</b>						
Sueldos y salarios brutos	189.817	307.139	328.842	7,1	73,2	61,7
Contribuciones patronales	49.225	76.704	82.209	7,2	67,0	57,9

**Cuadro 12.** Sueldos y salarios brutos promedio, por categoría. Todas las cadenas

	Monto en pesos			Variación porcentual		
	2010	2011		Mes anterior	Igual período año anterior	Del acumulado desde enero hasta cada mes del año respecto a igual período año anterior
	Abril	Marzo	Abril			
<b>Total</b>	<b>2.705</b>	<b>4.197</b>	<b>4.356</b>	<b>3,8</b>	<b>61,0</b>	<b>53,3</b>
Gerentes, supervisores y otro personal jerárquico	6.191	8.766	8.157	-6,9	31,8	33,2
Cajeros, administrativos, repositores y otros	2.261	3.578	3.847	7,5	70,1	58,7



La variación de precios implícitos de la Encuesta de Supermercados refleja las modificaciones de un conjunto acotado de precios de productos y no, obviamente, del total de precios de la economía, por lo cual no puede tomarse como una medida de la inflación. Dado el marco metodológico propio de cada encuesta, resulta técnicamente inviable realizar una comparación con otros indicadores de evolución de precios elaborados por el INDEC.

Por citar un ejemplo, el Índice de Precios al Consumidor (IPC) toma en cuenta un número considerablemente mayor de bienes, además de una amplia gama de servicios, a la vez que incluye precios de venta no sólo en supermercados sino en diversos tipos de comercios más pequeños.

**Cuadro 13.** Evolución de los Índices de Precios Implícitos (IPI) de la Encuesta de Supermercados.  
Índice base abril 2008=100

Período	2008	2009	2010	2011
	<b>100,6</b>	<b>105,2</b>	<b>116,2</b>	
Enero	97,4	102,9	110,5	121,1
Febrero	98,3	102,8	112,4	122,5
Marzo	99,3	103,2	113,8	123,6
Abril	100,0	103,5	114,8	125,0
Mayo	100,1	103,9	115,0	125,5*
Junio	100,8	104,1	115,8	
Julio	100,4	104,7	116,8	
Agosto	101,0	105,7	117,5	
Septiembre	101,5	106,5	118,3	
Octubre	102,1	107,2	119,2	
Noviembre	102,8	108,4	120,3	
Diciembre	102,9	109,3	120,5	

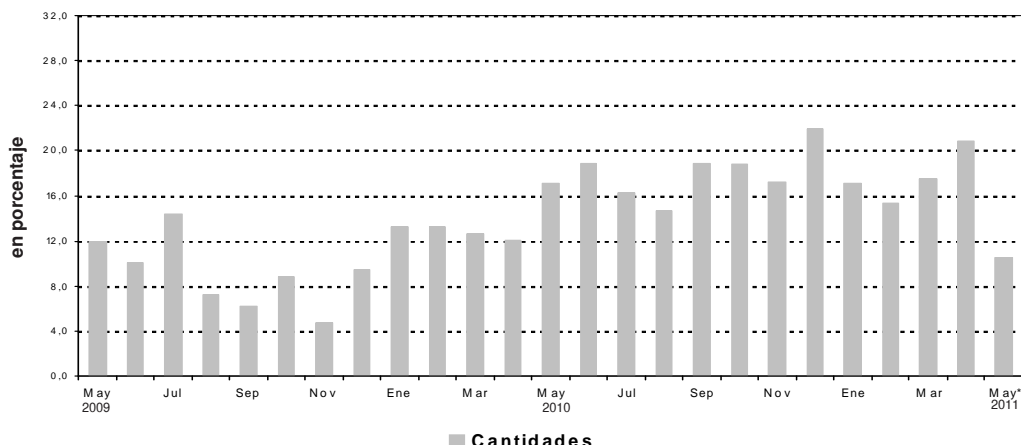
**Cuadro 14.** Variación interanual de los IPI de la Encuesta de Supermercados.  
Índice base abril 2008=100

Período	2008	2009	2010	2011
	<b>5,8</b>	<b>5,8</b>	<b>4,6</b>	<b>10,5</b>
Enero	9,3	5,6	7,4	9,6
Febrero	9,0	4,6	9,3	9,0
Marzo	8,6	3,9	10,3	8,6
Abril	7,9	3,5	10,9	8,9
Mayo	4,6	3,8	10,7	9,1*
Junio	4,7	3,3	11,2	
Julio	2,7	4,3	11,6	
Agosto	1,5	4,7	11,2	
Septiembre	4,3	4,9	11,1	
Octubre	4,3	5,0	11,2	
Noviembre	6,6	5,4	11,0	
Diciembre	6,6	6,2	10,2	

**Cuadro 15.** Series a precios corrientes, a precios constantes, desestacionalizada a precios constantes, tendencia y sus variaciones. Índices base abril 2008=100

Periodo	Precios corrientes				Precios constantes				Desestacionalizada a Precios constantes				Tendencia ciclo		
	Serie	Variaciones porcentuales		Serie	Variaciones porcentuales		Serie	Variaciones porcentuales		Serie	Variaciones porcentuales		Serie	Variaciones porcentuales	
		mensual	interanual		mensual	interanual		mensual	interanual		mensual	interanual		mensual	interanual
<b>2008</b> Ene	93,2	-22,1	36,6	95,7	-22,8	24,9	100,1	0,7	24,8	99,5	24,8	2,3			
Feb	95,0	1,9	42,7	96,7	1,0	31,0	101,7	1,5	26,1	101,6	26,1	2,2			
Mar	108,5	14,2	41,0	109,3	13,0	29,5	103,8	2,0	26,3	103,8	26,3	2,1			
Abr	100,0	-7,3	33,6	100,0	-8,5	22,9	105,1	1,3	28,1	105,9	28,1	2,0			
May	106,7	6,7	45,1	106,6	6,6	37,5	108,4	3,1	31,5	108,0	31,5	2,0			
Jun	106,0	-0,6	33,3	105,1	-1,4	26,2	108,5	0,1	28,2	110,0	28,2	1,8			
Jul	109,3	3,1	31,9	109,5	4,2	28,4	112,2	3,5	30,6	111,8	30,6	1,7			
Ago	116,7	6,8	37,0	115,5	5,5	34,0	113,4	1,0	28,6	113,4	28,6	1,4			
Sep	109,3	-6,3	27,5	107,7	-6,8	21,1	115,7	2,0	26,7	114,7	26,7	1,2			
Oct	119,4	9,2	33,9	116,9	8,5	27,5	117,1	1,2	26,3	115,8	26,3	0,9			
Nov	120,8	1,2	37,2	117,5	0,5	27,7	117,3	0,2	23,7	116,6	23,7	0,7			
Dic	146,8	21,5	23,5	142,7	21,4	15,1	115,6	-1,5	16,3	117,3	16,3	0,6			
<b>2009</b> Ene	118,2	-19,5	27,6	115,0	-19,4	20,2	117,4	1,6	17,3	117,8	17,3	0,5			
Feb	111,5	-5,7	18,1	108,5	-5,7	12,2	118,3	0,7	16,3	118,4	16,3	0,5			
Mar	122,8	10,2	13,9	118,9	9,6	8,8	118,9	0,5	14,6	119,0	14,6	0,5			
Abr	122,4	-0,3	22,4	118,3	-0,5	18,3	121,2	1,9	15,3	119,7	15,3	0,5			
May	124,0	1,4	16,3	119,4	0,9	12,0	119,3	-1,6	10,1	120,3	10,1	0,6			
Jun	120,4	-2,9	13,6	115,7	-3,1	10,1	121,8	2,1	12,3	121,0	12,3	0,6			
Jul	131,1	8,9	20,0	125,2	8,2	14,3	126,3	3,7	12,5	121,8	12,5	0,6			
Ago	131,0	-0,1	12,3	123,9	-1,0	7,3	122,4	-3,0	8,0	122,6	8,0	0,7			
Sep	121,9	-6,9	11,5	114,4	-7,7	6,2	123,4	0,8	6,7	123,6	6,7	0,8			
Oct	136,3	11,9	14,2	127,2	11,2	8,8	124,2	0,6	6,1	124,9	6,1	1,0			
Nov	133,4	-2,2	10,4	123,0	-3,3	4,7	125,9	1,4	7,3	126,4	7,3	1,2			
Dic	170,6	27,9	16,2	156,2	27,0	9,5	127,1	1,0	10,0	128,2	10,0	1,4			
<b>2010</b> Ene	143,9	-15,7	21,7	130,2	-16,6	13,2	133,7	5,1	13,8	130,2	13,8	1,6			
Feb	138,1	-4,0	23,9	122,9	-5,6	13,3	134,0	0,3	13,3	132,4	13,3	1,6			
Mar	152,5	10,4	24,1	133,9	9,0	12,6	134,2	0,2	12,9	134,6	12,9	1,6			
Abr	152,2	-0,2	24,4	132,6	-1,0	12,1	136,2	1,4	12,3	136,7	12,3	1,6			
May	160,7	5,6	29,6	139,8	5,4	17,1	140,2	3,0	17,5	138,8	17,5	1,5			
Jun	159,4	-0,8	32,4	137,6	-1,6	18,9	145,1	3,5	19,1	140,9	19,1	1,5			
Jul	169,8	6,6	29,6	145,5	5,7	16,2	142,5	-1,8	12,9	143,0	12,9	1,5			
Ago	167,0	-1,7	27,5	142,1	-2,3	14,7	145,3	2,0	18,7	145,0	18,7	1,4			
Sep	160,9	-3,7	32,0	136,0	-4,3	18,9	146,0	0,5	18,3	147,1	18,3	1,4			
Oct	180,0	11,9	32,0	151,1	11,1	18,8	145,7	-0,2	17,3	149,0	17,3	1,3			
Nov	173,4	-3,7	30,0	144,2	-4,6	17,2	150,8	3,5	19,7	150,9	19,7	1,2			
Dic	229,5	32,3	34,5	190,5	32,1	22,0	153,0	1,5	20,4	152,6	20,4	1,1			
<b>2011</b> Ene	184,7	-19,5	28,3	152,5	-19,9	17,1	154,1	0,7	15,3	154,1	15,3	1,0			
Feb	173,6	-6,0	25,7	141,7	-7,1	15,3	154,5	0,2	15,3	155,5	15,3	0,9			
Mar	194,6	12,1	27,6	157,4	11,1	17,6	160,1	3,7	19,3	156,7	19,3	0,8			
Abr	200,4	3,0	31,7	160,3	1,8	20,9	158,3	-1,2	16,2	157,8	16,2	0,7			
May*	193,8	-3,3	20,6	154,5	-3,6	10,5	159,9	1,0	14,0	158,8	14,0	0,6			

**Gráfico5.** Cantidades, variación porcentual respecto a igual período del año anterior.



### Síntesis metodológica

Los cálculos requeridos para los índices originales de este informe requieren deflataciones de precios a abril 2008. Para eso, se construyen índices de precios Laspeyres, con ponderadores y relativos de precios derivados del IPC dentro de cada Grupo de artículos. Un detalle con fórmulas aparece en [www.indec.gov.ar](http://www.indec.gov.ar) / Comercio y servicios / Comercio/ Supermercados / Descripción de la Construcción de los Índices.

### Cuadro 13 - Cálculo del IPI.

Se trata de una serie de valores del Índice de Precios Implícitos. El valor mensual surge como el cociente de la facturación a precios corrientes y la facturación deflactada con precios de abril de 2008.

### Cuadro 15

- **Cálculo de la serie a Precios Corrientes.** La serie utiliza como base la facturación de abril de 2008.

- **Cálculo de la serie de IVF a precios constantes.** La serie se calcula con la facturación de cada mes a precios de abril de 2008 por la facturación promedio del mes base.

### Características del ajuste estacional

Como es habitual anualmente, se revisaron las opciones para la modelización. Una nueva política de tratamiento de series prevé, en adelante, una posible revisión de características del ajuste cada 6 meses.

- Modelo ajustado: ARIMA log (2 1 2)(0 1 1)<sub>12</sub>
- Ajuste de efecto por días de actividad (efecto trading days)
- Ajuste de efecto fin de semana largo del 1 de enero
- Ajuste de efecto pascuas con 8 días de impacto gradual
- Ajuste por largo de mes
- Ajuste de variación por outliers

### Estimación de la Tendencia Ciclo

La tendencia ciclo se estima utilizando la metodología recomendada por la Dra. Estela Dagum. Esta consiste esencialmente en un suavizado especial de la serie desestacionalizada obtenida mediante un post procesamiento utilizando opciones específicas. Dichas opciones son:

- Extensión de la serie desestacionalizada modificada por valores extremos con el modelo Arima log (0 1 1)(0 0 1)<sub>12</sub>.
- Henderson de 13 términos para estimar la tendencia usando límites más estrictos para la identificación y reemplazo de los valores extremos.

Para mayor información acerca del ajuste estacional y estimación de la Tendencia para este índice, se puede consultar la Síntesis Metodológica que está disponible en la Dirección de Difusión del INDEC.

### Signos convencionales

- \* Dato provisorio
- Dato igual a cero
- - Dato ínfimo, menos de la mitad del último dígito mostrado
- . Dato no registrado
- ... Dato no disponible a la fecha de presentación de los resultados
- /// Dato que no corresponde presentar debido a la naturaleza de las cosas o del cálculo
- s Dato confidencial por aplicación de las reglas del secreto estadístico
- e Dato estimado por extrapolación, proyección o imputación