



Buenos Aires, 27 de junio de 2012

Encuesta de Supermercados Mayo de 2012

La Encuesta de Supermercados releva información de 65 empresas distribuidas en todo el territorio nacional.

Ventas a precios corrientes con estacionalidad

Las ventas a precios corrientes comprendidas en la encuesta sumaron \$7.706,8 millones, lo cual representa una suba de 22,2% respecto al mismo mes del año anterior.

La variación interanual de las ventas de los primeros cinco meses del año 2012 fue de 27,2%.

Ventas a precios constantes desestacionalizadas

La evolución interanual de las ventas del mes de mayo de 2012 registró una variación positiva de 13,1%.

La tendencia ciclo registró una variación positiva de 0,3% con relación al mes inmediatamente anterior.

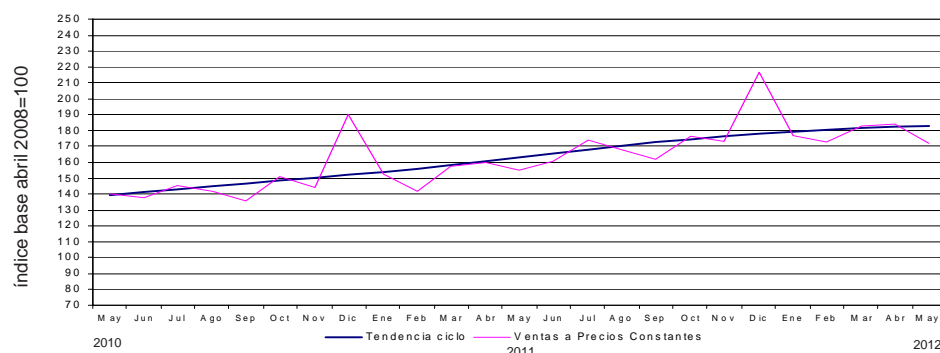
Cuadro 1. Evolución de las ventas a precios corrientes. Variaciones porcentuales

Período	Ventas en millones de pesos	Mes anterior	Variación porcentual	
			Igual período año anterior	Del acumulado desde enero hasta cada mes del año respecto a igual período año anterior
2010	64.491,7	///	28,8	///
2011	82.332,1	///	27,7	///
2011 May	6.304,6	-3,0	20,9	26,8
2012 Abr	8.202,2	1,9	26,1	28,5
2012 May*	7.706,8	-6,0	22,2	27,2

Cuadro 2. Ventas a precios constantes. Series desestacionalizada y tendencia ciclo. Variaciones porcentuales

Período	Mes anterior		Igual período año anterior
	Desestacionalizada	Tendencia ciclo	Desestacionalizada
2011 May	1,9	1,5	14,5
2012 Abr	3,4	0,4	16,5
2012 May*	-1,1	0,3	13,1

Gráfico 1. Evolución mensual de las series de ventas a precios constantes y tendencia ciclo



Los 24 partidos de la provincia de Buenos Aires comprenden: Almirante Brown, Avellaneda, Berazategui, Esteban Echeverría, Ezeiza, Florencio Varela, General San Martín, Hurlingham, Ituzaingó, José C. Paz, La Matanza, Lanús, Lomas de Zamora, Malvinas Argentinas, Merlo, Moreno, Morón, Quilmes, San Fernando, San Isidro, San Miguel, Tigre, Tres de Febrero y Vicente López.

Este relevamiento, de periodicidad mensual, es representativo de la actividad de una nómina de empresas de supermercados que cuentan por lo menos con alguna boca de expendio cuya superficie de ventas supera los 300 m².

Los datos que aquí se presentan tienen carácter provisorio, dado que la información se recopila y actualiza permanentemente, pudiendo ser modificados de acuerdo con nueva información suministrada por las empresas.

Serie de ventas a precios corrientes sin desestacionalizar

Análisis de los resultados de abril de 2012

La variación interanual de las ventas totales a precios corrientes registró un aumento de 26,1%. En este caso, las jurisdicciones donde se registraron las subas más importantes fueron Salta (57%), Otras provincias del Norte (42,8%), Chubut (29,5%), Tucumán (28,9%) y Mendoza (28,5%).

Si se comparan las ventas de abril de 2012 con las de marzo del mismo año se observa un aumento de 1,9% a nivel total. Los aumentos más significativos se registraron en Mendoza (5,5%), Córdoba y Tucumán (3,8%), Salta (3,4%), Santa Fe (2,9%) y Otras provincias del Centro y del Oeste (2,4%).

Las ventas del primer cuatrimestre del año 2012 fueron 28,5% superiores a las correspondientes al mismo período del año 2011. Las jurisdicciones donde se reflejó un mayor incremento fueron Salta (55,7%), Otras provincias del Norte (46,7%), Chubut (30,4%), Tucumán y Otras provincias del Sur (30,3%) y Mendoza (29,6%).

Cuadro 3. Evolución de las ventas a precios corrientes, por jurisdicción. Variaciones porcentuales

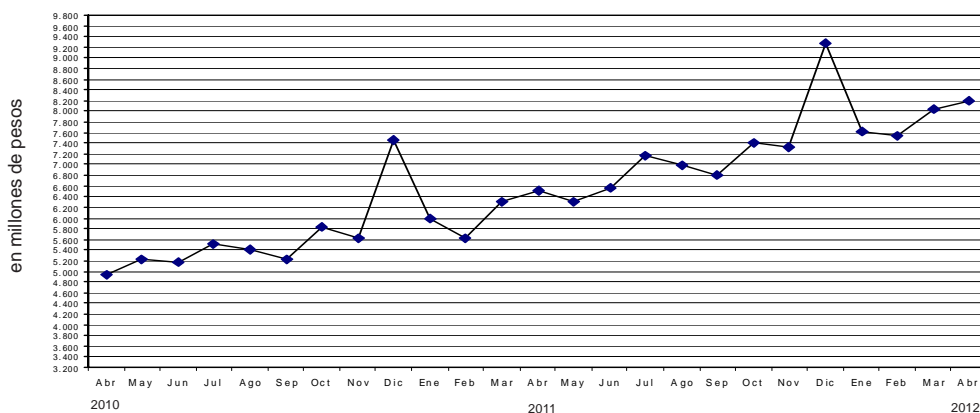
Jurisdicción	Ventas a precios corrientes			Variación porcentual		
	2011	2012		Mes anterior	Igual período año anterior	Del acumulado desde enero hasta cada mes del año respecto a igual período año anterior
	Abril	Marzo	Abril			
	miles de pesos					
Total	6.502.632	8.051.017	8.202.183	1,9	26,1	28,5
Ciudad de Buenos Aires	1.128.091	1.349.943	1.356.370	0,5	20,2	23,6
24 partidos de la provincia de Buenos Aires	1.618.873	1.978.938	2.023.776	2,3	25,0	28,0
Resto de Buenos Aires	888.837	1.107.240	1.122.987	1,4	26,3	26,6
Córdoba	411.532	488.589	507.293	3,8	23,3	25,4
Chubut	209.268	265.129	271.096	2,3	29,5	30,4
Entre Ríos	124.226	151.628	149.132	-1,6	20,0	26,9
Mendoza	410.467	499.591	527.279	5,5	28,5	29,6
Neuquén	210.094	260.463	263.070	1,0	25,2	27,1
Salta	96.570	146.626	151.624	3,4	57,0	55,7
Santa Fe	329.727	402.235	413.924	2,9	25,5	29,2
Tucumán	140.839	174.998	181.594	3,8	28,9	30,3
Otras provincias del Norte ¹	266.949	378.057	381.274	0,9	42,8	46,7
Otras provincias del Centro y del Oeste ²	197.863	245.195	251.013	2,4	26,9	28,3
Otras provincias del Sur ³	469.296	602.385	601.751	-0,1	28,2	30,3

¹ Comprende las provincias de Corrientes, Chaco, Formosa, Jujuy, Misiones y Santiago del Estero.

² Comprende las provincias de Catamarca, La Rioja, San Juan y San Luis.

³ Comprende las provincias de La Pampa, Río Negro, Santa Cruz y Tierra del Fuego.

Gráfico 2. Evolución mensual de las ventas totales a precios corrientes



En la variación interanual de las ventas a precios corrientes por grupo de artículos, se observan los aumentos más significativos en Electrónicos y artículos para el hogar (45,1%), Verdulería y frutería (41,6%), Bebidas (35,5%), Indumentaria, calzado y textiles para el hogar (32,6%) y Almacén (28,7%).

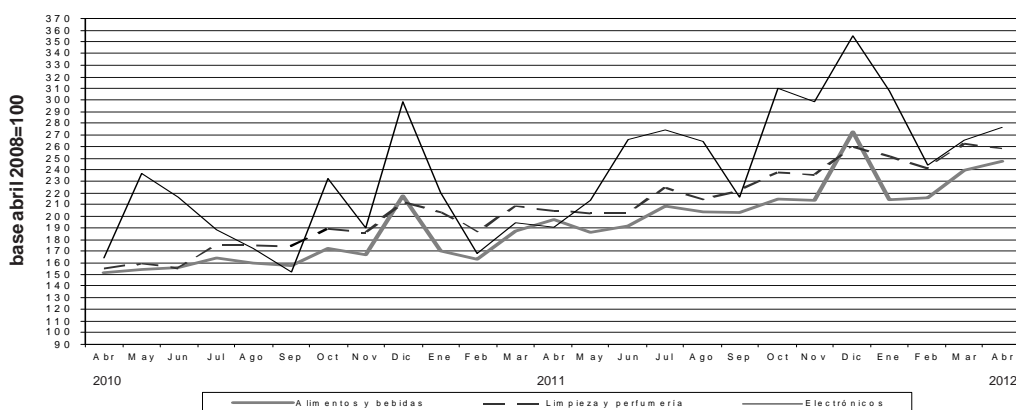
Si se comparan las ventas por rubro a precios corrientes de abril de 2012 con las de marzo del mismo año, los aumentos más significativos se observan en Indumentaria, calzado y textiles para el hogar (20,3%), Almacén (8,4%), Bebidas (4,7%), Panadería (4,5%) y Alimentos preparados y rotisería (4,3%).

Con respecto a la variación acumulada, los mayores aumentos surgen en Electrónicos y artículos para el hogar (41,4%), Verdulería y frutería (40,3%), Bebidas (32,4%), Indumentaria, calzado y textiles para el hogar (31,7%) y Almacén (30,6%).

Cuadro 4. Evolución de las ventas a precios corrientes, por grupos de artículos. Variaciones porcentuales

Grupos de artículos	Ventas a precios corrientes			Variación porcentual		
	2011	2012		Mes anterior	Igual período año anterior	Del acumulado desde enero hasta cada mes del año respecto a igual período año anterior
	Abril	Marzo	Abril			
miles de pesos						
Total	6.502.632	8.051.017	8.202.183	1,9	26,1	28,5
Alimentos y bebidas	4.464.835	5.434.261	5.615.550	3,3	25,8	27,8
Bebidas	669.423	866.475	906.905	4,7	35,5	32,4
Almacén	1.800.443	2.138.052	2.316.717	8,4	28,7	30,6
Panadería	172.232	208.850	218.258	4,5	26,7	27,8
Lácteos	691.661	844.874	800.029	-5,3	15,7	24,5
Carnes	815.071	935.336	945.402	1,1	16,0	17,7
Verdulería y frutería	206.793	310.739	292.779	-5,8	41,6	40,3
Alimentos preparados y rotisería	109.212	129.935	135.460	4,3	24,0	24,5
Artículos de limpieza y perfumería	908.851	1.167.309	1.148.081	-1,6	26,3	26,2
Indumentaria, calzado y textiles para el hogar	175.974	193.946	233.313	20,3	32,6	31,7
Electrónicos y artículos para el hogar	337.484	470.549	489.776	4,1	45,1	41,4
Otros	615.488	784.952	715.463	-8,9	16,2	28,7

Gráfico 3. Evolución mensual de las ventas a precios corrientes por grupos de artículos



Las ventas a precios corrientes del mes de abril de 2012 totalizaron \$8.202,2 millones. De ese total, \$6.864,6 millones (83,7%) corresponden a las grandes cadenas y \$1.337,6 millones (16,3%), a las medianas. Las ventas de las cadenas grandes y medianas registraron en el mes de abril de 2012, con respecto a abril de 2011, incrementos de 28% y 17,5%, respectivamente. Las ventas por metro cuadrado a precios corrientes en las cadenas grandes y medianas totalizaron \$2.958 y \$2.498, respectivamente, registrándose en la variación interanual alzas de 19,4% en el caso de las grandes cadenas y de 14,5% en lo que respecta a las medianas. La variación interanual de las ventas por metro cuadrado a precios constantes refleja que las cadenas grandes y medianas registraron aumentos de 8,9% y 4,4%, respectivamente (cuadro 7).

Cuadro 5. Ventas a precios corrientes, según tipo de cadena. Variaciones porcentuales

Tipo de cadena	Monto en miles de pesos			Variación porcentual		
	2011	2012		Mes anterior	Igual período año anterior	Del acumulado desde enero hasta cada mes del año respecto a igual período año anterior
	Abril	Marzo	Abril			
Todas las cadenas	6.502.632	8.051.017	8.202.183	1,9	26,1	28,5
Cadenas grandes	5.364.134	6.688.230	6.864.570	2,6	28,0	29,6
Cadenas medianas	1.138.498	1.362.787	1.337.613	-1,8	17,5	23,2

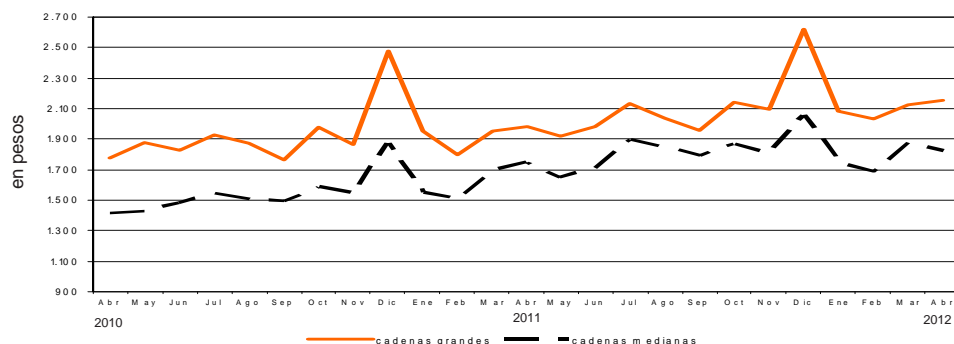
Cuadro 6. Ventas a precios corrientes por metro cuadrado en pesos, según tipo de cadena. Variaciones porcentuales

Tipo de cadena	Monto en pesos			Variación porcentual		
	2011	2012		Mes anterior	Igual período año anterior	Del acumulado desde enero hasta cada mes del año respecto a igual período año anterior
	Abril	Marzo	Abril			
Todas las cadenas	2.421	2.821	2.872	1,8	18,6	20,1
Cadenas grandes	2.478	2.884	2.958	2,6	19,4	19,8
Cadenas medianas	2.181	2.548	2.498	-2,0	14,5	20,4

Cuadro 7. Ventas a precios constantes por metro cuadrado en pesos, según tipo de cadena. Variaciones porcentuales

Tipo de cadenas	Monto en pesos			Variación porcentual		
	2011	2012		Mes anterior	Igual período año anterior	Del acumulado desde enero hasta cada mes del año respecto a igual período año anterior
	Abril	Marzo	Abril			
Todas las cadenas	1.937	2.080	2.095	0,7	8,2	9,5
Cadenas grandes	1.982	2.127	2.158	1,5	8,9	9,2
Cadenas medianas	1.745	1.879	1.822	-3,0	4,4	9,7

Gráfico 4. Evolución mensual de las ventas a precios constantes por metro cuadrado, según tipo de cadena



Cuadro 8. Ventas a precios corrientes por grupos de artículos, según jurisdicción.

Período	Grupos de artículos										Otros	
	Total	Bebidas	Almacén	Panadería	Lácteos	Carnes	Verdulería y frutería	Alimentos preparados y rotisería	Artículos de limpieza y perfumería	Indumentaria, calzado y textiles para el hogar		Electrónicos y artículos para el hogar
Total												
2011 Abril	6.502.632	669.423	1.800.443	172.232	691.661	815.071	206.793	109.212	908.851	175.974	337.484	615.488
2012 Marzo	8.051.017	866.475	2.138.052	208.850	844.874	935.336	310.739	129.935	1.167.309	193.946	470.549	784.952
Abril	8.202.183	906.905	2.316.717	218.258	800.029	945.402	292.779	135.460	1.148.081	233.313	489.776	715.463
Ciudad de Buenos Aires												
2011 Abril	1.128.091	130.912	295.653	41.357	135.755	142.082	45.319	26.799	152.496	18.320	46.497	92.901
2012 Marzo	1.349.943	161.564	322.671	49.340	166.251	156.165	65.446	30.509	190.726	19.386	67.060	120.825
Abril	1.356.370	160.910	366.984	49.850	153.290	157.144	61.748	30.438	185.896	21.969	63.516	104.625
24 partidos de la Provincia de Buenos Aires												
2011 Abril	1.618.873	197.526	442.735	42.129	175.263	175.771	38.074	28.479	229.145	38.574	96.328	154.849
2012 Marzo	1.978.938	250.043	538.335	48.732	212.240	193.245	58.194	33.302	292.291	41.493	134.309	176.754
Abril	2.023.776	262.159	589.961	51.244	203.575	198.477	55.246	35.761	291.962	48.833	136.902	149.656
Resto de Buenos Aires												
2011 Abril	888.837	92.410	236.853	23.780	102.043	104.790	29.612	10.627	132.363	24.185	47.360	84.814
2012 Marzo	1.107.240	120.451	280.040	30.489	129.239	118.513	46.626	12.780	173.794	26.568	66.186	102.554
Abril	1.122.987	127.155	302.158	31.403	119.479	120.566	43.471	13.143	168.837	31.474	68.200	97.101
Córdoba												
2011 Abril	411.532	40.760	110.588	8.391	36.396	51.207	13.328	4.210	54.087	14.031	29.790	48.744
2012 Marzo	488.589	52.754	121.246	9.838	42.447	56.312	19.837	5.124	66.216	13.850	41.787	59.178
Abril	507.293	58.139	132.473	10.782	39.854	56.444	18.847	5.365	65.353	17.712	45.560	56.764
Chubut												
2011 Abril	209.268	20.355	54.493	5.014	25.692	27.966	9.631	4.119	29.067	7.779	7.258	17.894
2012 Marzo	265.129	25.776	67.486	6.196	29.026	33.612	13.691	4.487	39.072	8.395	9.290	28.098
Abril	271.096	28.242	71.568	6.417	29.252	33.626	12.897	4.412	38.163	9.860	10.626	26.033
Entre Ríos												
2011 Abril	124.226	12.094	34.575	2.413	12.991	8.701	3.230	1.449	20.507	4.162	7.704	16.400
2012 Marzo	151.628	15.461	39.522	2.940	15.743	9.024	4.912	1.599	26.076	4.174	11.366	20.811
Abril	149.132	16.837	38.075	3.038	15.217	8.606	4.624	1.758	25.359	4.790	11.101	19.727
Mendoza												
2011 Abril	410.467	30.347	162.848	8.528	25.183	66.692	6.851	4.400	51.550	8.428	12.760	32.880
2012 Marzo	499.591	41.647	199.859	9.871	30.361	76.473	9.486	5.356	62.544	12.809	18.978	32.207
Abril	527.279	45.577	217.005	11.109	27.287	79.715	9.446	6.051	63.128	15.907	23.044	29.010

en miles de pesos

Cuadro 8. (conclusión)

Período	Total	Grupos de artículos										Otros	
		Bebidas	Almacén	Panadería	Lácteos	Carnes	Verdulería y frutería	Alimentos preparados y rotisería	Artículos de limpieza y perfumería	Indumentaria, calzado y textiles para el hogar	Electrónicos y artículos para el hogar		
en miles de pesos													
Neuquén													
2011 Abril	210.094	19.186	54.496	4.587	21.257	35.031	7.486	5.182	26.969	8.368	7.146	20.386	
2012 Marzo	260.463	24.713	65.747	5.924	25.448	42.610	10.666	5.758	35.320	8.759	9.745	25.773	
Abril	263.070	26.562	68.180	6.070	25.070	40.786	9.951	6.092	33.998	10.685	11.212	24.464	
Salta													
2011 Abril	96.570	7.461	24.648	2.293	7.941	18.998	1.438	1.038	16.630	2.202	4.987	8.934	
2012 Marzo	146.626	12.111	38.482	3.232	11.844	24.324	2.682	2.022	24.159	4.204	9.605	13.961	
Abril	151.624	12.886	42.992	3.642	10.630	25.576	2.637	2.189	23.619	4.602	10.017	12.834	
Santa Fe													
2011 Abril	329.727	27.457	96.003	9.551	33.161	32.020	10.928	7.057	48.044	12.798	19.838	32.870	
2012 Marzo	402.235	34.732	112.923	12.086	39.507	38.456	16.831	7.470	59.768	12.727	26.585	41.150	
Abril	413.924	36.331	118.070	12.965	39.274	38.578	15.636	8.402	59.535	16.000	28.606	40.527	
Tucumán													
2011 Abril	140.839	11.507	35.188	3.270	13.213	22.953	2.471	1.685	21.932	4.220	8.619	15.781	
2012 Marzo	174.998	14.882	39.413	4.077	16.541	24.524	3.625	2.425	28.776	4.555	13.050	23.130	
Abril	181.594	17.482	44.899	4.407	14.786	24.901	3.421	2.505	28.147	6.263	13.796	20.987	
Otras provincias del Norte¹													
2011 Abril	266.949	20.962	78.922	6.874	26.099	32.966	6.913	5.229	33.770	8.735	15.795	30.684	
2012 Marzo	378.057	35.091	92.995	8.344	35.199	48.147	11.144	8.880	46.088	11.539	23.718	56.912	
Abril	381.274	35.937	94.572	8.846	33.764	48.601	10.532	9.167	46.537	14.822	23.543	54.953	
Otras provincias del Centro y del Oeste²													
2011 Abril	197.863	14.237	57.943	4.208	14.470	27.201	4.501	3.074	29.331	6.906	9.897	26.095	
2012 Marzo	245.195	19.665	71.648	4.816	17.531	30.734	6.663	3.606	37.033	6.533	13.423	33.543	
Abril	251.013	21.089	75.333	5.244	16.142	30.484	6.190	3.770	35.854	8.676	15.891	32.340	
Otras provincias del Sur³													
2011 Abril	469.296	44.209	115.498	9.837	62.197	68.693	27.011	5.864	62.960	17.266	23.505	32.256	
2012 Marzo	602.385	57.585	147.685	12.965	73.497	83.197	40.936	6.617	85.446	18.954	25.447	50.056	
Abril	601.751	57.599	154.447	13.241	72.409	81.898	38.133	6.407	81.693	21.720	27.762	46.442	

¹ Comprende las provincias de Corrientes, Chaco, Formosa, Jujuy, Misiones y Santiago del Estero.

² Comprende las provincias de Catamarca, La Rioja, San Juan y San Luis.

³ Comprende las provincias de La Pampa, Río Negro, Santa Cruz y Tierra del Fuego.

Cuadro 9. Ventas totales, ventas por boca, ventas por metro cuadrado y ventas por operación a precios corrientes, según jurisdicción

Período	Ventas totales en miles de pesos	Número de bocas	Ventas por boca en miles de pesos	Superficie del área de ventas en m ²	Ventas por m ² en pesos	Número de operaciones	Ventas por operación en pesos
Total							
2011 Abril	6.502.632	1.693	3.841	2.686.351	2.421	60.245.417	107,9
2012 Marzo	8.051.017	1.805	4.460	2.853.533	2.821	61.575.686	130,7
Abril	8.202.183	1.810	4.532	2.856.250	2.872	61.840.280	132,6
Ciudad de Buenos Aires							
2011 Abril	1.128.091	403	2.799	396.854	2.843	12.043.652	93,7
2012 Marzo	1.349.943	457	2.954	414.089	3.260	12.112.121	111,5
Abril	1.356.370	461	2.942	415.284	3.266	11.932.237	113,7
24 partidos de la Provincia de Buenos Aires							
2011 Abril	1.618.873	407	3.978	743.192	2.178	13.354.430	121,2
2012 Marzo	1.978.938	415	4.769	766.747	2.581	12.822.281	154,3
Abril	2.023.776	415	4.877	766.747	2.639	13.414.481	150,9
Resto de Buenos Aires							
2011 Abril	888.837	260	3.419	364.252	2.440	8.046.247	110,5
2012 Marzo	1.107.240	267	4.147	373.436	2.965	8.381.484	132,1
Abril	1.122.987	267	4.206	373.436	3.007	8.368.516	134,2
Córdoba							
2011 Abril	411.532	98	4.199	217.141	1.895	3.838.116	107,2
2012 Marzo	488.589	99	4.935	218.247	2.239	3.829.864	127,6
Abril	507.293	99	5.124	218.247	2.324	3.808.702	133,2
Chubut							
2011 Abril	209.268	42	4.983	58.173	3.597	1.806.033	115,9
2012 Marzo	265.129	44	6.026	65.621	4.040	1.924.587	137,8
Abril	271.096	44	6.161	65.621	4.131	1.910.655	141,9
Entre Ríos							
2011 Abril	124.226	34	3.654	49.479	2.511	1.357.468	91,5
2012 Marzo	151.628	35	4.332	50.805	2.985	1.349.873	112,3
Abril	149.132	35	4.261	50.805	2.935	1.347.943	110,6
Mendoza							
2011 Abril	410.467	111	3.698	166.238	2.469	3.850.441	106,6
2012 Marzo	499.591	118	4.234	187.851	2.660	3.991.556	125,2
Abril	527.279	119	4.431	189.373	2.784	4.107.601	128,4
Neuquén							
2011 Abril	210.094	48	4.377	80.235	2.618	1.788.751	117,5
2012 Marzo	260.463	50	5.209	81.406	3.200	1.891.126	137,7
Abril	263.070	50	5.261	81.406	3.232	1.892.267	139,0
Salta							
2011 Abril	96.570	16	6.036	40.856	2.364	989.457	97,6
2012 Marzo	146.626	22	6.665	60.732	2.414	1.088.207	134,7
Abril	151.624	22	6.892	60.732	2.497	1.082.296	140,1
Santa Fe							
2011 Abril	329.727	70	4.710	147.775	2.231	2.722.783	121,1
2012 Marzo	402.235	70	5.746	148.714	2.705	2.738.599	146,9
Abril	413.924	70	5.913	148.714	2.783	2.803.866	147,6
Tucumán							
2011 Abril	140.839	20	7.042	65.785	2.141	1.385.520	101,7
2012 Marzo	174.998	22	7.954	71.481	2.448	1.456.556	120,1
Abril	181.594	22	8.254	71.481	2.540	1.444.901	125,7
Otras provincias del Norte¹							
2011 Abril	266.949	48	5.561	162.885	1.639	3.017.847	88,5
2012 Marzo	378.057	59	6.408	204.178	1.852	3.618.555	104,5
Abril	381.274	59	6.462	204.178	1.867	3.465.100	110,0
Otras provincias del Centro y del Oeste²							
2011 Abril	197.863	41	4.826	86.912	2.277	1.846.395	107,2
2012 Marzo	245.195	41	5.980	87.522	2.802	1.863.905	131,5
Abril	251.013	41	6.122	87.522	2.868	1.877.385	133,7
Otras provincias del Sur³							
2011 Abril	469.296	95	4.940	106.574	4.403	4.198.277	111,8
2012 Marzo	602.385	106	5.683	122.704	4.909	4.506.972	133,7
Abril	601.751	106	5.677	122.704	4.904	4.384.330	137,3

¹ Comprende las provincias de Corrientes, Chaco, Formosa, Jujuy, Misiones y Santiago del Estero.

² Comprende las provincias de Catamarca, La Rioja, San Juan y San Luis.

³ Comprende las provincias de La Pampa, Río Negro, Santa Cruz y Tierra del Fuego.

El personal ocupado total en el mes de abril de 2012 ascendió a 96.042 personas.

Los salarios brutos promedio en el mes de abril de 2012 fueron \$11.621 para Gerentes, supervisores y otro personal jerárquico y \$5.597 para Cajeros, administrativos, repositores y otros (cuadro 12).

Cuadro 10. Personal ocupado asalariado, por categoría. Todas las cadenas

	Cantidad de personal ocupado			Variación porcentual		
	2011	2012		Mes anterior	Igual período año anterior	Del acumulado desde enero hasta cada mes del año respecto a igual período año anterior
	Abril	Marzo	Abril			
Total	96.951	96.481	96.042	-0,5	-0,9	-0,6
Gerentes, supervisores y otro personal jerárquico	11.461	11.097	11.046	-0,5	-3,6	-2,4
Cajeros, administrativos, repositores y otros	85.490	85.384	84.996	-0,5	-0,6	-0,4

Cuadro 11. Sueldos y salarios brutos y contribuciones patronales, por categoría. Todas las cadenas

	Monto en miles de pesos			Variación porcentual		
	2011	2012		Mes anterior	Igual período año anterior	Del acumulado desde enero hasta cada mes del año respecto a igual período año anterior
	Abril	Marzo	Abril			
Total						
Sueldos y salarios brutos	422.326	522.710	604.082	15,6	43,0	37,6
Contribuciones patronales	105.581	130.676	150.978	15,5	43,0	36,6
Gerentes, supervisores y otro personal jerárquico						
Sueldos y salarios brutos	93.484	125.462	128.371	2,3	37,3	37,6
Contribuciones patronales	23.372	31.365	32.095	2,3	37,3	37,0
Cajeros, administrativos, repositores y otros						
Sueldos y salarios brutos	328.842	397.248	475.711	19,8	44,7	37,6
Contribuciones patronales	82.209	99.311	118.883	19,7	44,6	36,5

Cuadro 12. Sueldos y salarios brutos promedio, por categoría. Todas las cadenas

	Monto en pesos			Variación porcentual		
	2011	2012		Mes anterior	Igual período año anterior	Del acumulado desde enero hasta cada mes del año respecto a igual período año anterior
	Abril	Marzo	Abril			
Total	4.356	5.418	6.290	16,1	44,4	38,4
Gerentes, supervisores y otro personal jerárquico	8.157	11.306	11.621	2,8	42,5	41,1
Cajeros, administrativos, repositores y otros	3.847	4.652	5.597	20,3	45,5	38,1

La variación de precios implícitos de la Encuesta de Supermercados refleja las modificaciones de un conjunto acotado de precios de productos y no, obviamente, del total de precios de la economía, por lo cual no puede tomarse como una medida de la inflación. Dado el marco metodológico propio de cada encuesta, resulta técnicamente inviable realizar una comparación con otros indicadores de evolución de precios elaborados por el INDEC.

Por citar un ejemplo, el Índice de Precios al Consumidor (IPC) toma en cuenta un número considerablemente mayor de bienes, además de una amplia gama de servicios, a la vez que incluye precios de venta no sólo en supermercados sino en diversos tipos de comercios más pequeños.

Cuadro 13. Evolución de los Índices de Precios Implícitos (IPI) de la Encuesta de Supermercados.
Índice base abril 2008=100

Período	2009	2010	2011	2012
	105,2	116,2	126,8	
Enero	102,9	110,5	121,1	132,8
Febrero	102,8	112,4	122,5	134,5
Marzo	103,2	113,8	123,6	135,6
Abril	103,5	114,8	125,0	137,1
Mayo	103,9	115,0	125,4	138,0*
Junio	104,1	115,8	126,1	
Julio	104,7	116,8	127,2	
Agosto	105,7	117,5	128,3	
Septiembre	106,5	118,3	129,5	
Octubre	107,2	119,2	129,8	
Noviembre	108,4	120,3	130,6	
Diciembre	109,3	120,5	131,9	

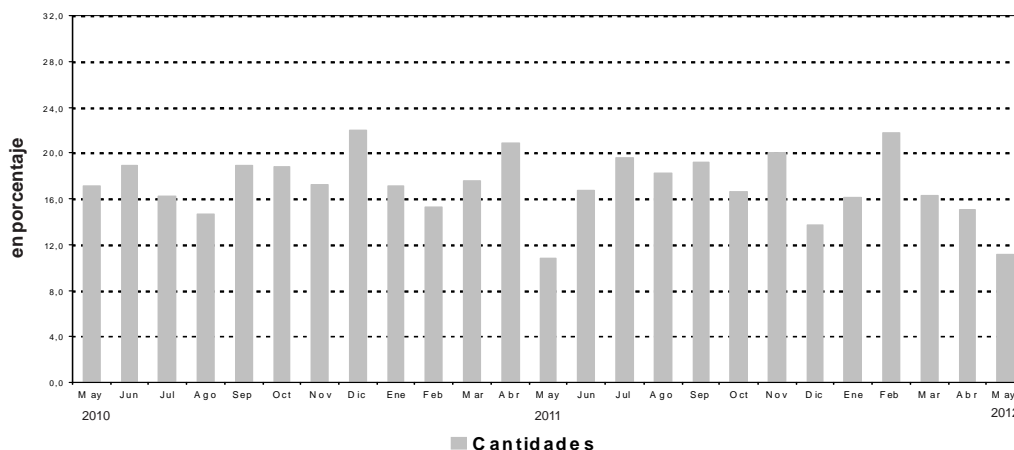
Cuadro 14. Variación interanual de los IPI de la Encuesta de Supermercados.
Índice base abril 2008=100

Período	2009	2010	2011	2012
	4,6	10,5	9,0	
Enero	5,6	7,4	9,6	9,7
Febrero	4,6	9,3	9,0	9,8
Marzo	3,9	10,3	8,6	9,7
Abril	3,5	10,9	8,9	9,7
Mayo	3,8	10,7	9,0	10,0*
Junio	3,3	11,2	8,9	
Julio	4,3	11,6	8,9	
Agosto	4,7	11,2	9,2	
Septiembre	4,9	11,1	9,5	
Octubre	5,0	11,2	8,9	
Noviembre	5,4	11,0	8,6	
Diciembre	6,2	10,2	9,5	

Cuadro 15. Series a precios corrientes, a precios constantes, desestacionalizada a precios constantes, tendencia y sus variaciones. Índices base abril 2008=100

Período	Precios corrientes				Precios constantes				Desestacionalizada a Precios constantes				Tendencia ciclo		
	Serie	Variaciones porcentuales		Serie	Variaciones porcentuales		Serie	Variaciones porcentuales		Serie	Variaciones porcentuales		Serie	Variaciones porcentuales	
		mensual	interanual		mensual	interanual		mensual	interanual		mensual	interanual		mensual	interanual
2010															
Ene	143,9	-15,7	21,7	130,2	-16,6	13,2	132,8	4,3	13,2	131,0	1,7	1,7			
Feb	138,1	-4,0	23,9	122,9	-5,6	13,3	134,1	1,0	13,3	133,2	1,7	1,7			
Mar	152,5	10,4	24,1	133,9	9,0	12,6	135,4	0,9	14,2	135,4	1,6	1,6			
Abr	152,2	-0,2	24,4	132,6	-1,0	12,1	135,2	-0,1	11,4	137,5	1,5	1,5			
May	160,7	5,6	29,6	139,8	5,4	17,1	141,6	4,7	17,8	139,4	1,4	1,4			
Jun	159,4	-0,8	32,4	137,6	-1,6	18,9	143,5	1,3	18,3	141,3	1,3	1,3			
Jul	169,8	6,6	29,6	145,5	5,7	16,2	143,2	-0,2	13,8	143,0	1,2	1,2			
Ago	167,0	-1,7	27,5	142,1	-2,3	14,7	144,5	0,9	18,3	144,8	1,2	1,2			
Sep	160,9	-3,7	32,0	136,0	-4,3	18,9	145,5	0,7	18,2	146,5	1,2	1,2			
Oct	180,0	11,9	32,0	151,1	11,1	18,8	146,9	1,0	17,1	148,4	1,2	1,2			
Nov	173,4	-3,7	30,0	144,2	-4,6	17,2	150,6	2,5	20,1	150,2	1,2	1,2			
Dic	229,5	32,3	34,5	190,5	32,1	22,0	153,1	1,6	20,2	152,1	1,3	1,3			
2011															
Ene	184,7	-19,5	28,3	152,5	-19,9	17,1	153,2	0,1	15,3	154,0	1,3	1,3			
Feb	173,6	-6,0	25,7	141,7	-7,1	15,3	154,5	0,9	15,2	156,0	1,3	1,3			
Mar	194,6	12,1	27,6	157,4	11,1	17,6	160,2	3,7	18,3	158,2	1,4	1,4			
Abr	200,4	3,0	31,7	160,3	1,8	20,9	159,2	-0,6	17,7	160,5	1,4	1,4			
May	194,3	-3,0	20,9	154,9	-3,4	10,8	162,1	1,9	14,5	162,9	1,5	1,5			
Jun	202,4	4,2	27,0	160,6	3,7	16,7	165,8	2,3	15,6	165,4	1,5	1,5			
Jul	221,3	9,3	30,3	174,0	8,3	19,6	168,0	1,3	17,3	167,9	1,5	1,5			
Ago	215,6	-2,6	29,1	168,1	-3,4	18,3	172,7	2,8	19,5	170,3	1,4	1,4			
Sep	209,9	-2,6	30,5	162,1	-3,6	19,2	173,0	0,2	18,8	172,5	1,3	1,3			
Oct	228,6	8,9	27,0	176,2	8,7	16,6	173,0	0,0	17,7	174,5	1,2	1,2			
Nov	226,1	-1,1	30,3	173,1	-1,8	20,0	180,2	4,2	19,7	176,3	1,0	1,0			
Dic	285,9	26,5	24,6	216,7	25,2	13,8	174,4	-3,2	14,0	177,9	0,9	0,9			
2012															
Ene	235,2	-17,8	27,3	177,0	-18,3	16,1	180,0	3,2	17,5	179,3	0,8	0,8			
Feb	232,1	-1,3	33,7	172,6	-2,5	21,8	182,1	1,2	17,8	180,6	0,7	0,7			
Mar	248,1	6,9	27,5	183,0	6,0	16,3	179,4	-1,5	12,0	181,6	0,6	0,6			
Abr	252,8	1,9	26,1	184,4	0,8	15,0	185,5	3,4	16,5	182,4	0,4	0,4			
May*	237,5	-6,0	22,2	172,2	-6,6	11,2	183,4	-1,1	13,1	182,9	0,3	0,3			

Gráfico5. Cantidades, variación porcentual respecto a igual período del año anterior.



Síntesis metodológica

Los cálculos requeridos para los índices originales de este informe requieren deflataciones de precios a abril 2008. Para eso, se construyen índices de precios Laspeyres, con ponderadores y relativos de precios derivados del IPC dentro de cada Grupo de artículos. Un detalle con fórmulas aparece en www.indec.gov.ar / Comercio y servicios / Comercio/ Supermercados / Descripción de la Construcción de los Índices.

Cuadro 13 - Cálculo del IPI.

Se trata de una serie de valores del Índice de Precios Implícitos. El valor mensual surge como el cociente de la facturación a precios corrientes y la facturación deflactada con precios de abril de 2008.

Cuadro 15

- **Cálculo de la serie a Precios Corrientes.** La serie utiliza como base la facturación de abril de 2008.

- **Cálculo de la serie de IVF a precios constantes.** La serie se calcula con la facturación de cada mes a precios de abril de 2008 por la facturación promedio del mes base.

Características del ajuste estacional

Como es habitual anualmente, se revisaron las opciones para la modelización. Una nueva política de tratamiento de series prevé, en adelante, una posible revisión de características del ajuste cada 6 meses.

- Modelo ajustado: ARIMA log (2 1 2)(0 1 1)₁₂
- Ajuste de efecto por días de actividad (efecto trading days)
- Ajuste de efecto fin de semana largo del 1 de enero
- Ajuste de efecto pascuas con 8 días de impacto gradual
- Ajuste por largo de mes
- Ajuste de variación por outliers

Estimación de la Tendencia Ciclo

La tendencia ciclo se estima utilizando la metodología recomendada por la Dra. Estela Dagum. Esta consiste esencialmente en un suavizado especial de la serie desestacionalizada obtenida mediante un post procesamiento utilizando opciones específicas. Dichas opciones son:

- Extensión de la serie desestacionalizada modificada por valores extremos con el modelo Arima log (0 1 1)(0 0 1)₁₂.
- Henderson de 13 términos para estimar la tendencia usando límites más estrictos para la identificación y reemplazo de los valores extremos.

Para mayor información acerca del ajuste estacional y estimación de la Tendencia para este índice, se puede consultar la Síntesis Metodológica que está disponible en la Dirección de Difusión del INDEC.

Signos convencionales

- * Dato provisorio
- Dato igual a cero
- Dato ínfimo, menos de la mitad del último dígito mostrado
- . Dato no registrado
- ... Dato no disponible a la fecha de presentación de los resultados
- /// Dato que no corresponde presentar debido a la naturaleza de las cosas o del cálculo
- s Dato confidencial por aplicación de las reglas del secreto estadístico
- e Dato estimado por extrapolación, proyección o imputación