



Buenos Aires, 27 de junio de 2013

Encuesta de Supermercados Mayo de 2013

La Encuesta de Supermercados releva información de 71 empresas distribuidas en todo el territorio nacional.

Ventas a precios corrientes con estacionalidad

Las ventas a precios corrientes comprendidas en la encuesta sumaron \$9.933,7 millones, lo cual representa una suba de 28,3% respecto al mismo mes del año anterior y un aumento de 4% respecto a abril de 2013.

La variación interanual de las ventas de los primeros cinco meses del año 2013 fue de 23,8%.

Ventas a precios constantes desestacionalizadas

La evolución interanual de las ventas del mes de mayo de 2013 registró una variación positiva de 19%.

Las ventas desestacionalizadas a precios constantes aumentaron 2,6% con respecto a abril de 2013.

La tendencia ciclo registró una variación positiva de 0,9% con relación al mes inmediatamente anterior.

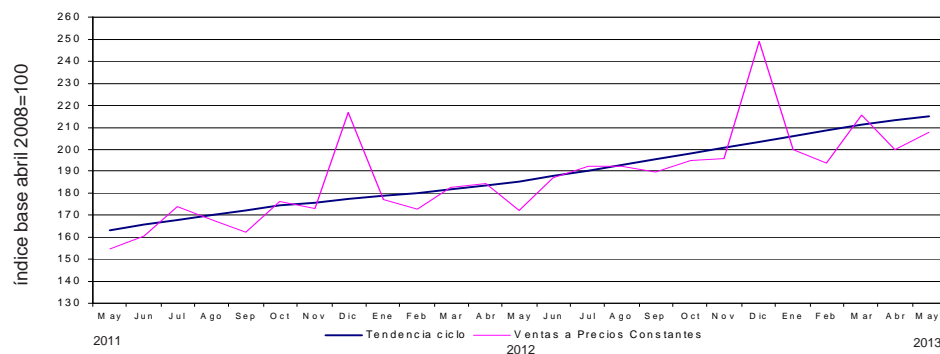
Cuadro 1. Evolución de las ventas a precios corrientes. Variaciones porcentuales

Período	Ventas en millones de pesos	Mes anterior	Variación porcentual	
			Igual período año anterior	Del acumulado desde enero hasta cada mes del año respecto a igual período año anterior
2011	82.332,1	///	27,7	///
2012	103.994,9	///	26,3	///
2012 May	7.742,9	-5,6	22,8	27,4
2013 Abr	9.548,9	-7,1	16,4	22,7
May*	9.933,7	4,0	28,3	23,8

Cuadro 2. Ventas a precios constantes. Series desestacionalizada y tendencia ciclo. Variaciones porcentuales

Período	Mes anterior		Igual período año anterior
	Desestacionalizada	Tendencia ciclo	Desestacionalizada
2012 May	-3,4	1,1	12,9
2013 Abr	1,7	1,1	12,0
May*	2,6	0,9	19,0

Gráfico 1. Evolución mensual de las series de ventas a precios constantes y tendencia ciclo



Los 24 partidos de la provincia de Buenos Aires comprenden: Almirante Brown, Avellaneda, Berazategui, Esteban Echeverría, Ezeiza, Florencio Varela, General San Martín, Hurlingham, Ituzaingó, José C. Paz, La Matanza, Lanús, Lomas de Zamora, Malvinas Argentinas, Merlo, Moreno, Morón, Quilmes, San Fernando, San Isidro, San Miguel, Tigre, Tres de Febrero y Vicente López.

Este relevamiento, de periodicidad mensual, es representativo de la actividad de una nómina de empresas de supermercados que cuentan por lo menos con alguna boca de expendio cuya superficie de ventas supera los 300 m².

Los datos que aquí se presentan tienen carácter provisorio, dado que la información se recopila y actualiza permanentemente, pudiendo ser modificados de acuerdo con nueva información suministrada por las empresas.

Serie de ventas a precios corrientes sin desestacionalizar

Análisis de los resultados de abril de 2013

La variación interanual de las ventas totales a precios corrientes registró un aumento de 16,4%. En este caso, las jurisdicciones donde se registraron las subas más importantes fueron Otras provincias del Norte (29,6%), Salta (24,2%), Tucumán (22,7%), Otras provincias del Sur (22,5%) y Ciudad de Buenos Aires (20,6%).

Las ventas del primer cuatrimestre del año 2013 fueron 22,7% superiores a las correspondientes al mismo período del año 2012. Las jurisdicciones donde se reflejó un mayor incremento fueron Otras provincias del Norte (31,9%), Tucumán y Otras provincias del Sur (29,2%), Salta (28,9%), Neuquén (25,8%) y Ciudad de Buenos Aires (25%) .

Cuadro 3. Evolución de las ventas a precios corrientes, por jurisdicción. Variaciones porcentuales

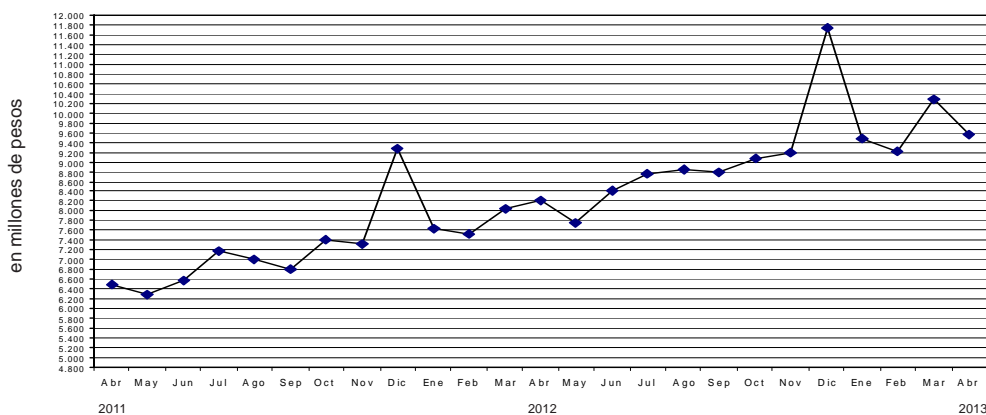
Jurisdicción	Ventas a precios corrientes			Variación porcentual		
	2012	2013		Mes anterior	Igual período año anterior	Del acumulado desde enero hasta cada mes del año respecto a igual período año anterior
	Abril	Marzo	Abril			
	miles de pesos					
Total	8.202.183	10.280.981	9.548.851	-7,1	16,4	22,7
Ciudad de Buenos Aires	1.356.370	1.709.499	1.635.230	-4,3	20,6	25,0
24 partidos de la provincia de Buenos Aires	2.023.776	2.534.956	2.354.106	-7,1	16,3	22,1
Resto de Buenos Aires	1.122.987	1.410.711	1.271.769	-9,8	13,2	20,7
Córdoba	507.293	560.866	524.904	-6,4	3,5	10,0
Chubut	271.096	327.011	303.852	-7,1	12,1	18,8
Entre Ríos	149.132	193.552	173.299	-10,5	16,2	20,7
Mendoza	527.279	622.252	568.034	-8,7	7,7	19,5
Neuquén	263.070	338.374	313.059	-7,5	19,0	25,8
Salta	151.624	199.810	188.392	-5,7	24,2	28,9
Santa Fe	413.924	499.434	469.567	-6,0	13,4	20,3
Tucumán	181.594	237.017	222.740	-6,0	22,7	29,2
Otras provincias del Norte ¹	381.274	523.867	494.088	-5,7	29,6	31,9
Otras provincias del Centro y del Oeste ²	251.013	316.872	292.801	-7,6	16,6	23,9
Otras provincias del Sur ³	601.751	806.760	737.010	-8,6	22,5	29,2

¹ Comprende las provincias de Corrientes, Chaco, Formosa, Jujuy, Misiones y Santiago del Estero.

² Comprende las provincias de Catamarca, La Rioja, San Juan y San Luis.

³ Comprende las provincias de La Pampa, Río Negro, Santa Cruz y Tierra del Fuego.

Gráfico 2. Evolución mensual de las ventas totales a precios corrientes



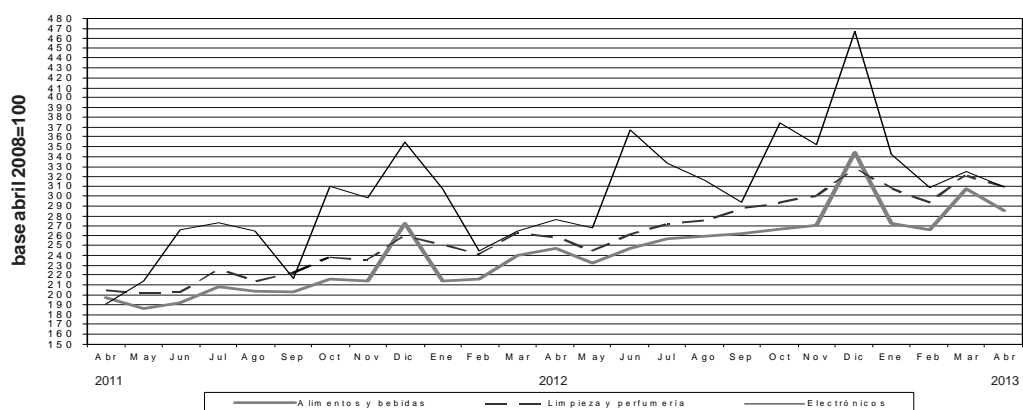
En la variación interanual de las ventas a precios corrientes por grupo de artículos, se observan los aumentos más significativos en Otros (25,5%), Lácteos (22,7%), Verdulería y frutería (21,2%), Artículos de limpieza y perfumería (19,7%) y Almacén (16%).

Con respecto a la variación acumulada, los mayores aumentos surgen en Almacén (29%), Verdulería y frutería (26,5%), Bebidas y Otros (23,3%), Indumentaria, calzados y textiles para el hogar (22,7%) y Artículos de limpieza y perfumería (21,5%).

Cuadro 4. Evolución de las ventas a precios corrientes, por grupos de artículos. Variaciones porcentuales

Grupos de artículos	Ventas a precios corrientes			Variación porcentual		
	2012	2013		Mes anterior	Igual período año anterior	Del acumulado desde enero hasta cada mes del año respecto a igual período año anterior
	Abril	Marzo	Abril			
miles de pesos						
Total	8.202.183	10.280.981	9.548.851	-7,1	16,4	22,7
Alimentos y bebidas	5.615.550	6.982.522	6.466.585	-7,4	15,2	23,3
Bebidas	906.905	1.112.207	1.020.494	-8,2	12,5	23,3
Almacén	2.316.717	2.981.397	2.686.485	-9,9	16,0	29,0
Panadería	218.258	264.290	248.544	-6,0	13,9	21,1
Lácteos	800.029	1.012.078	981.756	-3,0	22,7	20,8
Carnes	945.402	1.067.948	1.023.096	-4,2	8,2	12,4
Verdulería y frutería	292.779	382.207	354.811	-7,2	21,2	26,5
Alimentos preparados y rotisería	135.460	162.395	151.399	-6,8	11,8	17,8
Artículos de limpieza y perfumería	1.148.081	1.425.315	1.374.803	-3,5	19,7	21,5
Indumentaria, calzado y textiles para el hogar	233.313	267.097	261.744	-2,0	12,2	22,7
Electrónicos y artículos para el hogar	489.776	576.963	548.170	-5,0	11,9	17,6
Otros	715.463	1.029.084	897.549	-12,8	25,5	23,3

Gráfico 3. Evolución mensual de las ventas a precios corrientes por grupos de artículos



Las ventas a precios corrientes del mes de abril de 2013 totalizaron \$9.548,9 millones. De ese total, \$7.794,5 millones (81,6%) corresponden a las grandes cadenas y \$1.754,4 millones (18,4%), a las medianas.

Las ventas de las cadenas grandes y medianas registraron en el mes de abril de 2013, con respecto a abril de 2012, incrementos de 13,5% y 31,2%, respectivamente (cuadro 5).

Las ventas por metro cuadrado a precios corrientes del mes de abril en las cadenas grandes y medianas totalizaron \$3.181 y \$3.346, respectivamente, registrándose en la variación interanual alzas de 7,5% en el caso de las grandes cadenas y de 33,9% en lo que respecta a las medianas (cuadro 6).

La variación interanual de las ventas por metro cuadrado a precios constantes del mes de abril refleja que las cadenas grandes y medianas registraron aumentos de 0,1% y 24,7%, respectivamente (cuadro 7).

Cuadro 5. Ventas a precios corrientes, según tipo de cadena. Variaciones porcentuales

Tipo de cadena	Monto en miles de pesos			Variación porcentual		
	2012	2013		Mes anterior	Igual período año anterior	Del acumulado desde enero hasta cada mes del año respecto a igual período año anterior
	Abril	Marzo	Abril			
Todas las cadenas	8.202.183	10.280.981	9.548.851	-7,1	16,4	22,7
Cadenas grandes	6.864.570	8.451.837	7.794.472	-7,8	13,5	20,8
Cadenas medianas	1.337.613	1.829.144	1.754.379	-4,1	31,2	32,2

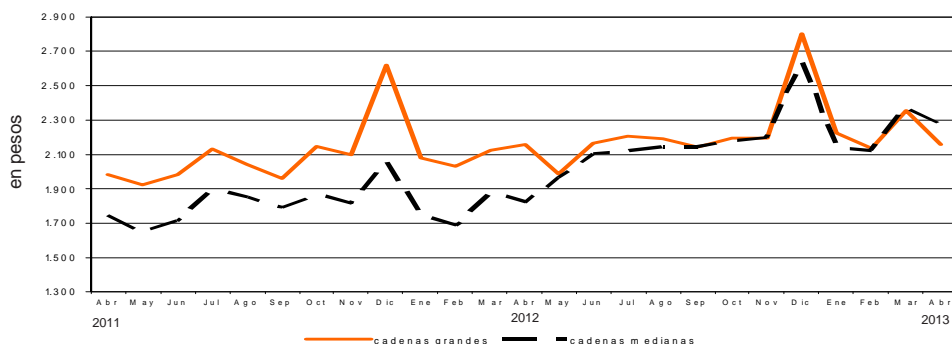
Cuadro 6. Ventas a precios corrientes por metro cuadrado en pesos, según tipo de cadena. Variaciones porcentuales

Tipo de cadena	Monto en pesos			Variación porcentual		
	2012	2013		Mes anterior	Igual período año anterior	Del acumulado desde enero hasta cada mes del año respecto a igual período año anterior
	Abril	Marzo	Abril			
Todas las cadenas	2.872	3.470	3.210	-7,5	11,8	18,3
Cadenas grandes	2.958	3.466	3.181	-8,2	7,5	14,9
Cadenas medianas	2.498	3.490	3.346	-4,1	33,9	35,7

Cuadro 7. Ventas a precios constantes por metro cuadrado en pesos, según tipo de cadena. Variaciones porcentuales

Tipo de cadenas	Monto en pesos			Variación porcentual		
	2012	2013		Mes anterior	Igual período año anterior	Del acumulado desde enero hasta cada mes del año respecto a igual período año anterior
	Abril	Marzo	Abril			
Todas las cadenas	2.095	2.357	2.179	-7,6	4,0	8,8
Cadenas grandes	2.158	2.355	2.160	-8,3	0,1	5,7
Cadenas medianas	1.822	2.371	2.272	-4,2	24,7	24,8

Gráfico 4. Evolución mensual de las ventas a precios constantes por metro cuadrado, según tipo de cadena



Cuadro 8. Ventas a precios corrientes por grupos de artículos, según jurisdicción.

Período	Grupos de artículos										Total
	Almacén	Panadería	Lácteos	Carnes	Verdulería y frutería	Alimentos preparados y rotisería	Artículos de limpieza y perfumería	Indumentaria, calzado y textiles para el hogar	Electrónicos y artículos para el hogar	Otros	
Total	en miles de pesos										
2012 Abril	2.316.717	218.258	800.029	945.402	292.779	135.460	1.148.091	233.313	489.776	715.463	
2013 Marzo	2.981.397	264.290	1.012.078	1.067.948	382.207	162.395	1.425.315	267.097	576.963	1.029.084	
Abril	2.686.485	248.544	981.756	1.023.096	354.811	151.399	1.374.803	261.744	548.170	897.549	
Ciudad de Buenos Aires											
2012 Abril	366.984	49.850	153.290	157.144	61.748	30.438	185.896	21.969	63.516	104.625	
2013 Marzo	478.537	58.782	193.907	175.376	77.088	36.506	227.063	26.461	73.818	151.683	
Abril	450.408	57.748	195.273	171.148	73.972	35.412	227.077	25.554	68.303	132.695	
24 partidos de la Provincia de Buenos Aires											
2012 Abril	589.961	51.244	203.575	198.477	55.246	35.761	291.982	48.833	136.902	149.656	
2013 Marzo	775.064	61.951	262.807	218.775	70.998	42.126	356.949	56.268	156.744	218.443	
Abril	699.137	58.338	257.804	203.760	65.986	39.456	347.282	57.295	147.763	187.867	
Resto de Buenos Aires											
2012 Abril	302.158	31.403	119.479	120.566	43.471	13.143	168.837	31.474	68.200	97.101	
2013 Marzo	384.007	39.875	155.316	140.500	56.549	15.633	206.084	35.868	83.615	139.583	
Abril	336.636	36.105	147.495	129.243	50.755	13.592	196.178	34.981	78.128	115.139	
Córdoba											
2012 Abril	132.473	10.782	39.854	56.444	18.847	5.365	65.353	17.712	45.560	56.764	
2013 Marzo	151.065	11.524	43.159	56.537	22.340	6.030	69.015	17.536	50.033	74.217	
Abril	138.211	10.735	41.786	55.383	20.075	5.526	66.600	16.983	48.308	64.465	
Chubut											
2012 Abril	71.568	6.417	29.252	33.626	12.897	4.412	38.163	9.860	10.626	26.033	
2013 Marzo	85.724	7.094	35.499	38.137	17.589	5.478	46.292	11.785	11.933	37.396	
Abril	75.714	6.596	34.375	36.921	16.456	5.086	44.073	11.045	12.443	32.937	
Entre Ríos											
2012 Abril	38.075	3.038	15.217	8.606	4.624	1.758	25.359	4.790	11.101	19.727	
2013 Marzo	54.499	3.463	19.320	9.756	6.034	2.064	33.080	5.626	13.495	26.414	
Abril	46.865	3.110	18.373	9.106	5.335	1.939	30.121	5.155	12.783	23.414	
Mendoza											
2012 Abril	217.005	11.109	27.287	79.715	9.446	6.051	63.128	15.907	23.044	29.010	
2013 Marzo	269.688	11.817	29.450	82.543	11.053	6.905	72.437	19.377	23.775	45.706	
Abril	234.822	10.913	28.347	81.657	10.075	6.038	68.543	19.994	22.786	38.114	

Cuadro 8. (conclusión)

Período	Total	Grupos de artículos										Otros	
		Bebidas	Almacén	Panadería	Lácteos	Carnes	Verdulería y frutería	Alimentos preparados y rotisería	Artículos de limpieza y perfumería	Indumentaria, calzado y textiles para el hogar	Electrónicos y artículos para el hogar		
en miles de pesos													
Neuquén													
2012 Abril	263.070	26.562	68.180	6.070	25.070	40.786	9.951	6.092	33.998	10.685	11.212	24.464	
2013 Marzo	338.374	30.882	91.805	7.675	32.092	49.988	13.739	6.875	44.077	13.387	15.034	32.820	
Abril	313.059	27.819	82.843	7.118	30.869	47.554	12.963	6.212	41.605	12.837	15.280	27.959	
Salta													
2012 Abril	151.624	12.886	42.992	3.642	10.630	25.576	2.637	2.189	23.619	4.602	10.017	12.834	
2013 Marzo	199.810	20.651	58.266	4.667	14.315	29.024	3.693	2.716	31.487	4.769	11.563	18.659	
Abril	188.392	19.778	52.844	4.393	13.550	29.344	3.444	2.516	29.544	4.728	10.560	17.691	
Santa Fe													
2012 Abril	413.924	36.331	118.070	12.965	39.274	38.578	15.636	8.402	59.535	16.000	28.606	40.527	
2013 Marzo	499.434	42.909	151.437	15.076	48.289	44.456	20.294	8.883	69.753	16.913	30.768	50.656	
Abril	469.567	39.345	138.250	14.333	47.558	42.869	19.031	8.458	68.602	16.557	29.855	44.709	
Tucumán													
2012 Abril	181.594	17.482	44.899	4.407	14.786	24.901	3.421	2.505	28.147	6.263	13.796	20.987	
2013 Marzo	237.017	22.746	56.641	5.912	18.117	28.536	4.888	3.320	35.430	6.454	16.595	38.378	
Abril	222.740	20.964	51.731	5.509	17.743	28.152	4.572	3.088	34.938	6.399	15.945	33.699	
Otras provincias del Norte¹													
2012 Abril	381.274	35.937	94.572	8.846	33.764	48.601	10.532	9.167	46.537	14.822	23.543	54.953	
2013 Marzo	523.867	56.600	126.630	13.272	42.574	55.473	15.175	13.332	78.718	15.029	28.788	78.276	
Abril	494.088	51.943	113.577	12.383	40.326	54.186	14.033	12.613	74.619	14.713	27.469	78.226	
Otras provincias del Centro y del Oeste²													
2012 Abril	251.013	21.089	75.333	5.244	16.142	30.484	6.190	3.770	35.854	8.676	15.891	32.340	
2013 Marzo	316.872	26.177	92.575	6.390	18.364	35.886	8.225	4.599	45.636	9.447	19.613	49.960	
Abril	292.801	23.972	85.450	5.932	17.740	34.857	7.282	4.106	43.628	9.370	17.360	43.104	
Otras provincias del Sur³													
2012 Abril	601.751	57.599	154.447	13.241	72.409	81.898	38.133	6.407	81.693	21.720	27.762	46.442	
2013 Marzo	806.760	74.656	205.459	16.792	98.869	102.961	54.542	7.928	109.294	28.177	41.189	66.893	
Abril	737.010	67.217	179.997	15.331	90.517	98.916	50.832	7.357	101.993	26.133	41.187	57.530	

¹ Comprende las provincias de Corrientes, Chaco, Formosa, Jujuy, Misiones y Santiago del Estero.

² Comprende las provincias de Catamarca, La Rioja, San Juan y San Luis.

³ Comprende las provincias de La Pampa, Río Negro, Santa Cruz y Tierra del Fuego.

Cuadro 9. Ventas totales, ventas por boca, ventas por metro cuadrado y ventas por operación a precios corrientes, según jurisdicción

Período	Ventas totales en miles de pesos	Número de bocas	Ventas por boca en miles de pesos	Superficie del área de ventas en m ²	Ventas por m ² en pesos	Número de operaciones	Ventas por operación en pesos
Total							
2012 Abril	8.202.183	1.810	4.532	2.856.250	2.872	61.840.280	132,6
2013 Marzo	10.280.981	1.942	5.294	2.962.418	3.470	65.414.192	157,2
Abril	9.548.851	1.952	4.892	2.974.331	3.210	62.063.798	153,9
Ciudad de Buenos Aires							
2012 Abril	1.356.370	461	2.942	415.284	3.266	11.932.237	113,7
2013 Marzo	1.709.499	536	3.189	430.133	3.974	13.600.093	125,7
Abril	1.635.230	542	3.017	432.068	3.785	13.350.009	122,5
24 partidos de la Provincia de Buenos Aires							
2012 Abril	2.023.776	415	4.877	766.747	2.639	13.414.481	150,9
2013 Marzo	2.534.956	397	6.385	761.185	3.330	13.864.857	182,8
Abril	2.354.106	398	5.915	762.105	3.089	12.986.808	181,3
Resto de Buenos Aires							
2012 Abril	1.122.987	267	4.206	373.436	3.007	8.368.516	134,2
2013 Marzo	1.410.711	279	5.056	386.241	3.652	8.513.324	165,7
Abril	1.271.769	279	4.558	386.241	3.293	7.956.726	159,8
Córdoba							
2012 Abril	507.293	99	5.124	218.247	2.324	3.808.702	133,2
2013 Marzo	560.866	103	5.445	220.569	2.543	3.628.917	154,6
Abril	524.904	104	5.047	224.172	2.342	3.479.381	150,9
Chubut							
2012 Abril	271.096	44	6.161	65.621	4.131	1.910.655	141,9
2013 Marzo	327.011	47	6.958	74.145	4.410	1.905.622	171,6
Abril	303.852	47	6.465	74.145	4.098	1.778.624	170,8
Entre Ríos							
2012 Abril	149.132	35	4.261	50.805	2.935	1.347.943	110,6
2013 Marzo	193.552	36	5.376	51.730	3.742	1.377.935	140,5
Abril	173.299	36	4.814	51.730	3.350	1.288.074	134,5
Mendoza							
2012 Abril	527.279	119	4.431	189.373	2.784	4.107.601	128,4
2013 Marzo	622.252	120	5.185	192.526	3.232	4.095.566	151,9
Abril	568.034	120	4.734	192.526	2.950	3.833.302	148,2
Neuquén							
2012 Abril	263.070	50	5.261	81.406	3.232	1.892.267	139,0
2013 Marzo	338.374	51	6.635	83.938	4.031	1.908.730	177,3
Abril	313.059	51	6.138	83.938	3.730	1.781.586	175,7
Salta							
2012 Abril	151.624	22	6.892	60.732	2.497	1.082.296	140,1
2013 Marzo	199.810	36	5.550	68.319	2.925	1.300.248	153,7
Abril	188.392	36	5.233	68.319	2.758	1.251.420	150,5
Santa Fe							
2012 Abril	413.924	70	5.913	148.714	2.783	2.803.866	147,6
2013 Marzo	499.434	69	7.238	149.040	3.351	2.714.481	184,0
Abril	469.567	69	6.805	149.040	3.151	2.595.525	180,9
Tucumán							
2012 Abril	181.594	22	8.254	71.481	2.540	1.444.901	125,7
2013 Marzo	237.017	27	8.778	84.657	2.800	1.504.540	157,5
Abril	222.740	27	8.250	84.657	2.631	1.382.754	161,1
Otras provincias del Norte¹							
2012 Abril	381.274	59	6.462	204.178	1.867	3.465.100	110,0
2013 Marzo	523.867	79	6.631	224.247	2.336	4.322.035	121,2
Abril	494.088	81	6.100	229.702	2.151	4.084.812	121,0
Otras provincias del Centro y del Oeste²							
2012 Abril	251.013	41	6.122	87.522	2.868	1.877.385	133,7
2013 Marzo	316.872	45	7.042	99.432	3.187	1.909.272	166,0
Abril	292.801	45	6.507	99.432	2.945	1.861.660	157,3
Otras provincias del Sur³							
2012 Abril	601.751	106	5.677	122.704	4.904	4.384.330	137,3
2013 Marzo	806.760	117	6.895	136.256	5.921	4.768.572	169,2
Abril	737.010	117	6.299	136.256	5.409	4.433.117	166,3

¹ Comprende las provincias de Corrientes, Chaco, Formosa, Jujuy, Misiones y Santiago del Estero.

² Comprende las provincias de Catamarca, La Rioja, San Juan y San Luis.

³ Comprende las provincias de La Pampa, Río Negro, Santa Cruz y Tierra del Fuego.

El personal ocupado total en el mes de abril de 2013 ascendió a 99.679 personas (cuadro 10).

Los salarios brutos promedio en el mes de abril de 2013 fueron \$14.433 para Gerentes, supervisores y otro personal jerárquico y \$6.947 para Cajeros, administrativos, repositores y otros (cuadro 12).

Cuadro 10. Personal ocupado asalariado, por categoría. Todas las cadenas

	Cantidad de personal ocupado			Variación porcentual		
	2012	2013		Mes anterior	Igual período año anterior	Del acumulado desde enero hasta cada mes del año respecto a igual período año anterior
	Abril	Marzo	Abril			
Total	96.042	100.130	99.679	-0,5	3,8	2,8
Gerentes, supervisores y otro personal jerárquico	11.046	11.719	11.646	-0,6	5,4	4,0
Cajeros, administrativos, repositores y otros	84.996	88.411	88.033	-0,4	3,6	2,6

Cuadro 11. Sueldos y salarios brutos y contribuciones patronales, por categoría. Todas las cadenas

	Monto en miles de pesos			Variación porcentual		
	2012	2013		Mes anterior	Igual período año anterior	Del acumulado desde enero hasta cada mes del año respecto a igual período año anterior
	Abril	Marzo	Abril			
Total						
Sueldos y salarios brutos	604.082	750.621	779.636	3,9	29,1	38,1
Contribuciones patronales	150.978	187.363	193.610	3,3	28,2	37,7
Gerentes, supervisores y otro personal jerárquico						
Sueldos y salarios brutos	128.371	182.402	168.085	-7,8	30,9	31,6
Contribuciones patronales	32.095	45.101	40.723	-9,7	26,9	30,1
Cajeros, administrativos, repositores y otros						
Sueldos y salarios brutos	475.711	568.219	611.551	7,6	28,6	40,1
Contribuciones patronales	118.883	142.262	152.887	7,5	28,6	39,9

Cuadro 12. Sueldos y salarios brutos promedio, por categoría. Todas las cadenas

	Monto en pesos			Variación porcentual		
	2012	2013		Mes anterior	Igual período año anterior	Del acumulado desde enero hasta cada mes del año respecto a igual período año anterior
	Abril	Marzo	Abril			
Total	6.290	7.496	7.821	4,3	24,3	34,3
Gerentes, supervisores y otro personal jerárquico	11.621	15.565	14.433	-7,3	24,2	26,5
Cajeros, administrativos, repositores y otros	5.597	6.427	6.947	8,1	24,1	36,4

La variación de precios implícitos de la Encuesta de Supermercados refleja las modificaciones de un conjunto acotado de precios de productos y no, obviamente, del total de precios de la economía, por lo cual no puede tomarse como una medida de la inflación. Dado el marco metodológico propio de cada encuesta, resulta técnicamente inviable realizar una comparación con otros indicadores de evolución de precios elaborados por el INDEC.

Por citar un ejemplo, el Índice de Precios al Consumidor (IPC) toma en cuenta un número considerablemente mayor de bienes, además de una amplia gama de servicios, a la vez que incluye precios de venta no sólo en supermercados sino en diversos tipos de comercios más pequeños.

Cuadro 13. Evolución de los Índices de Precios Implícitos (IPI) de la Encuesta de Supermercados.
Índice base abril 2008=100

Período	2010	2011	2012	2013
	116,2	126,8	139,6	
Enero	110,5	121,1	132,8	146,2
Febrero	112,4	122,5	134,5	146,7
Marzo	113,8	123,6	135,6	147,2
Abril	114,8	125,0	137,1	147,3
Mayo	115,0	125,4	138,4	147,4*
Junio	115,8	126,1	138,9	
Julio	116,8	127,2	140,3	
Agosto	117,5	128,3	141,5	
Septiembre	118,3	129,5	142,8	
Octubre	119,2	129,8	143,5	
Noviembre	120,3	130,6	144,7	
Diciembre	120,5	131,9	145,4	

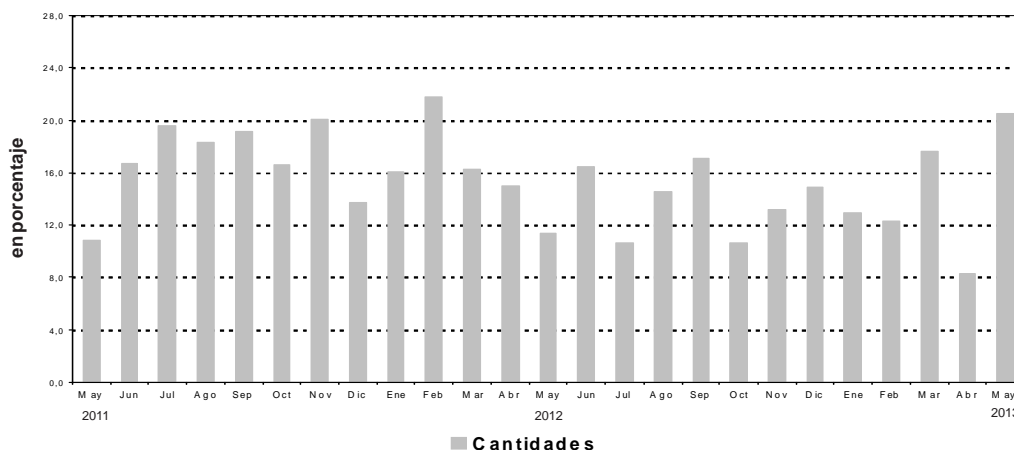
Cuadro 14. Variación interanual de los IPI de la Encuesta de Supermercados.
Índice base abril 2008=100

Período	2010	2011	2012	2013
	10,5	9,0	10,2	
Enero	7,4	9,6	9,7	10,1
Febrero	9,3	9,0	9,8	9,1
Marzo	10,3	8,6	9,7	8,6
Abril	10,9	8,9	9,7	7,4
Mayo	10,7	9,0	10,4	6,5*
Junio	11,2	8,9	10,2	
Julio	11,6	8,9	10,3	
Agosto	11,2	9,2	10,3	
Septiembre	11,1	9,5	10,3	
Octubre	11,2	8,9	10,6	
Noviembre	11,0	8,6	10,8	
Diciembre	10,2	9,5	10,2	

Cuadro 15. Series a precios corrientes, a precios constantes, desestacionalizada a precios constantes, tendencia y sus variaciones. Índices base abril 2008=100

Período	Precios corrientes				Precios constantes				Desestacionalizada a Precios constantes				Tendencia ciclo		
	Serie	Variaciones porcentuales		Serie	Variaciones porcentuales		Serie	Variaciones porcentuales		Serie	Variaciones porcentuales		Serie	Variaciones porcentuales	
		mensual	interanual		mensual	interanual		mensual	interanual		mensual	interanual		mensual	interanual
2010	Ene	143,9	-15,7	21,7	130,2	-16,6	13,2	133,2	4,9	13,8	131,2	1,8			
	Feb	138,1	-4,0	23,9	122,9	-5,6	13,3	133,8	0,4	13,2	133,6	1,8			
	Mar	152,5	10,4	24,1	133,9	9,0	12,6	136,2	1,8	14,4	135,8	1,7			
	Abr	152,2	-0,2	24,4	132,6	-1,0	12,1	136,3	0,1	11,7	137,8	1,5			
	May	160,7	5,6	29,6	139,8	5,4	17,1	141,1	3,5	17,8	139,6	1,3			
	Jun	159,4	-0,8	32,4	137,6	-1,6	18,9	143,7	1,8	18,4	141,3	1,2			
	Jul	169,8	6,6	29,6	145,5	5,7	16,2	142,5	-0,8	12,9	142,8	1,1			
	Ago	167,0	-1,7	27,5	142,1	-2,3	14,7	144,3	1,2	18,3	144,4	1,1			
	Sep	160,9	-3,7	32,0	136,0	-4,3	18,9	145,6	1,0	18,5	146,0	1,1			
	Oct	180,0	11,9	32,0	151,1	11,1	18,8	146,5	0,6	17,4	147,8	1,2			
	Nov	173,4	-3,7	30,0	144,2	-4,6	17,2	149,6	2,1	19,2	149,8	1,3			
	Dic	229,5	32,3	34,5	190,5	32,1	22,0	153,4	2,5	20,8	151,8	1,4			
2011	Ene	184,7	-19,5	28,3	152,5	-19,9	17,1	153,2	-0,1	15,0	154,0	1,4			
	Feb	173,6	-6,0	25,7	141,7	-7,1	15,3	154,0	0,5	15,0	156,2	1,4			
	Mar	194,6	12,1	27,6	157,4	11,1	17,6	161,3	4,8	18,4	158,5	1,5			
	Abr	200,4	3,0	31,7	160,3	1,8	20,9	160,4	-0,6	17,7	160,9	1,5			
	May	194,3	-3,0	20,9	154,9	-3,4	10,8	161,6	0,8	14,5	163,3	1,5			
	Jun	202,4	4,2	27,0	160,6	3,7	16,7	166,7	3,1	16,0	165,7	1,5			
	Jul	221,3	9,3	30,3	174,0	8,3	19,6	167,7	0,6	17,7	168,1	1,4			
	Ago	215,6	-2,6	29,1	168,1	-3,4	18,3	172,0	2,6	19,2	170,3	1,3			
	Sep	209,9	-2,6	30,5	162,1	-3,6	19,2	172,9	0,5	18,7	172,4	1,2			
	Oct	228,6	8,9	27,0	176,2	8,7	16,6	172,3	-0,3	17,6	174,3	1,1			
	Nov	226,1	-1,1	30,3	173,1	-1,8	20,0	179,0	3,9	19,6	176,0	1,0			
	Dic	285,9	26,5	24,6	216,7	25,2	13,8	174,0	-2,8	13,4	177,5	0,9			
2012	Ene	235,2	-17,8	27,3	177,0	-18,3	16,1	179,7	3,3	17,3	178,9	0,8			
	Feb	232,1	-1,3	33,7	172,6	-2,5	21,8	181,6	1,0	17,9	180,4	0,8			
	Mar	248,1	6,9	27,5	183,0	6,0	16,3	181,2	-0,2	12,3	181,9	0,8			
	Abr	252,8	1,9	26,1	184,4	0,8	15,0	188,8	4,2	17,7	183,6	0,9			
	May	238,6	-5,6	22,8	172,5	-6,5	11,4	182,5	-3,4	12,9	185,6	1,1			
	Jun	259,7	8,8	28,3	187,0	8,4	16,4	187,4	2,7	12,4	187,9	1,2			
	Jul	270,2	4,0	22,1	192,5	2,9	10,6	192,9	3,0	15,1	190,3	1,3			
	Ago	272,5	0,9	26,4	192,6	0,1	14,6	194,4	0,8	13,0	192,9	1,4			
	Sep	270,9	-0,6	29,1	189,8	-1,5	17,1	195,5	0,5	13,1	195,5	1,4			
	Oct	279,6	3,2	22,3	194,9	2,7	10,6	199,7	2,1	15,8	198,2	1,3			
	Nov	283,6	1,4	25,4	196,0	0,6	13,2	200,4	0,4	12,0	200,8	1,3			
	Dic	361,8	27,6	26,5	248,9	27,0	14,9	202,8	1,2	16,6	203,4	1,3			
2013	Ene	292,2	-19,2	24,2	199,8	-19,7	12,9	205,4	1,3	14,3	206,0	1,3			
	Feb	284,2	-2,7	22,5	193,8	-3,0	12,3	210,0	2,2	15,6	208,6	1,2			
	Mar	316,8	11,5	27,7	215,3	11,1	17,7	208,0	-0,9	14,8	211,0	1,2			
	Abr	294,3	-7,1	16,4	199,8	-7,2	8,4	211,5	1,7	12,0	213,3	1,1			
	May*	306,1	4,0	28,3	207,8	4,0	20,5	217,1	2,6	19,0	215,2	0,9			

Gráfico5. Cantidades, variación porcentual respecto a igual período del año anterior.



Síntesis metodológica

Los cálculos requeridos para los índices originales de este informe requieren deflataciones de precios a abril 2008. Para eso, se construyen índices de precios Laspeyres, con ponderadores y relativos de precios derivados del IPC dentro de cada Grupo de artículos. Un detalle con fórmulas aparece en www.indec.gov.ar / Comercio y servicios / Comercio/ Supermercados / Descripción de la Construcción de los Índices.

Cuadro 13 - Cálculo del IPI.

Se trata de una serie de valores del Índice de Precios Implícitos. El valor mensual surge como el cociente de la facturación a precios corrientes y la facturación deflactada con precios de abril de 2008.

Cuadro 15

- **Cálculo de la serie a Precios Corrientes.** La serie utiliza como base la facturación de abril de 2008.

- **Cálculo de la serie de IVF a precios constantes.** La serie se calcula con la facturación de cada mes a precios de abril de 2008 por la facturación promedio del mes base.

Características del ajuste estacional

Como es habitual anualmente, se revisaron las opciones para la modelización. Una nueva política de tratamiento de series prevé, en adelante, una posible revisión de características del ajuste cada 6 meses.

- Modelo ajustado: ARIMA log (2 1 2)(0 1 1)₁₂
- Ajuste de efecto por días de actividad (efecto trading days)
- Ajuste de efecto fin de semana largo del 1 de enero
- Ajuste de efecto pascuas con 8 días de impacto gradual
- Ajuste por largo de mes
- Ajuste de variación por outliers

Estimación de la Tendencia Ciclo

La tendencia ciclo se estima utilizando la metodología recomendada por la Dra. Estela Dagum. Esta consiste esencialmente en un suavizado especial de la serie desestacionalizada obtenida mediante un post procesamiento utilizando opciones específicas. Dichas opciones son:

- Extensión de la serie desestacionalizada modificada por valores extremos con el modelo Arima log (0 1 1)(0 0 1)₁₂.
- Henderson de 13 términos para estimar la tendencia usando límites más estrictos para la identificación y reemplazo de los valores extremos.

Para mayor información acerca del ajuste estacional y estimación de la Tendencia para este índice, se puede consultar la Síntesis Metodológica que está disponible en la Dirección de Difusión del INDEC.

Signos convencionales

- * Dato provisorio
- Dato igual a cero
- Dato ínfimo, menos de la mitad del último dígito mostrado
- . Dato no registrado
- ... Dato no disponible a la fecha de presentación de los resultados
- /// Dato que no corresponde presentar debido a la naturaleza de las cosas o del cálculo
- s Dato confidencial por aplicación de las reglas del secreto estadístico
- e Dato estimado por extrapolación, proyección o imputación