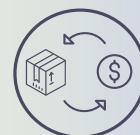


**Comercio**

Vol. 8, n° 19



# Encuesta de supermercados

Abril de 2024

# Informes técnicos. Vol. 8, nº 137

ISSN 2545-6636

## Comercio. Vol. 8, nº 19

Encuesta de supermercados

Abril de 2024

ISSN 2545-6652

Instituto Nacional de Estadística y Censos (INDEC)

**Dirección:** Marco Lavagna

**Dirección Técnica:** Pedro Ignacio Lines

**Dirección de Gestión:** Santiago Tettamanti

**Dirección General de Difusión y Comunicación:** María Silvina Viazzi

**Coordinación de Producción Gráfica y Editorial:** Marcelo Costanzo

Este informe técnico fue producido por los equipos de trabajo de:

### Dirección Nacional de Estadísticas Económicas

Carolina Plat

### Dirección de Estadísticas de Comercio y Servicios

Facundo Zunino



Queda hecho el depósito que fija la Ley 11.723

Esta publicación utiliza una licencia Creative Commons.  
Se permite su reproducción con atribución de la fuente.

Buenos Aires, junio de 2024

### Signos convencionales:

- \* Dato provisorio
- ° Dato estimado por extrapolación, proyección
- i Dato estimado por imputación
- u Dato de calidad inferior al estándar
- Cero absoluto
- . Dato no registrado
- ... Dato no disponible a la fecha de presentación de los resultados
- /// Dato que no corresponde presentar
- s Dato confidencial por aplicación de las reglas del secreto estadístico

### Publicaciones del INDEC

Las publicaciones editadas por el Instituto Nacional de Estadística y Censos pueden ser consultadas en [www.indec.gov.ar](http://www.indec.gov.ar) y en el Centro Estadístico de Servicios, ubicado en Av. Presidente Julio A. Roca 609 C1067ABB, Ciudad Autónoma de Buenos Aires, Argentina. El horario de atención al público es de 9:30 a 16:00.

También pueden solicitarse al teléfono (54-11) 5031-4632

Correo electrónico: [ces@indec.gov.ar](mailto:ces@indec.gov.ar)

Sitio web: [www.indec.gov.ar](http://www.indec.gov.ar)

X: @INDECArgentina

Facebook: /INDECArgentina

Instagram: @indecargentina

Spotify: /INDECArgentina

Calendario anual anticipado de informes:

[www.indec.gov.ar/indec/web/Calendario-Fecha-0](http://www.indec.gov.ar/indec/web/Calendario-Fecha-0)

Índice

Pág.

<b>Resumen ejecutivo .....</b>	<b>3</b>
<b>Gráfico 1.</b> Índice de ventas totales a precios constantes. Serie original, desestacionalizada y tendencia-ciclo, base año 2017=100, en números índice. Enero 2017-abril 2024.....	5
<b>Gráfico 2.</b> Ventas totales a precios corrientes por grupo de artículos, composición porcentual. Abril de 2024 .....	6
<b>Gráfico 3.</b> Ventas totales a precios corrientes por medio de pago, composición porcentual. Abril de 2024 .....	7
<b>Gráfico 4.</b> Ventas totales a precios corrientes por canal de venta, composición porcentual. Abril de 2024 .....	8
<b>Infografía.</b> Ventas totales a precios corrientes por habitante según jurisdicción, en pesos. Abril de 2024 .....	10
<b>Cuadro 1.</b> Índice de ventas totales a precios constantes. Serie original, desestacionalizada y tendencia-ciclo, base año 2017=100, en números índice y variación porcentual. Enero 2023-abril 2024.....	4
<b>Cuadro 2.</b> Índice de ventas totales a precios corrientes e Índice de precios implícitos, base año 2017=100, en números índice y variación porcentual. Enero 2023-abril 2024.....	5
<b>Cuadro 3.</b> Ventas totales a precios corrientes por grupo de artículos, en miles de pesos, variación y composición porcentual. Abril de 2024 .....	6
<b>Cuadro 4.</b> Ventas totales a precios corrientes por medio de pago, en miles de pesos, variación y composición porcentual. Abril de 2024 .....	7
<b>Cuadro 5.</b> Ventas totales a precios corrientes por canal de venta, en miles de pesos, variación y composición porcentual. Abril de 2024 .....	8
<b>Cuadro 6.</b> Ventas totales a precios corrientes por metro cuadrado según superficie total del salón de ventas, en miles de pesos, variación y composición porcentual, metros cuadrados y pesos. Abril de 2024.....	9
<b>Cuadro 7.</b> Ventas totales a precios corrientes por jurisdicción, en miles de pesos, variación y composición porcentual. Abril de 2024 .....	9
<b>Cuadro 8.</b> Ventas totales a precios corrientes por boca de expendio y cantidad de operaciones, según jurisdicción, en miles de pesos, unidades, metro cuadrado y pesos. Abril de 2024 .....	11
<b>Cuadro 9.</b> Personal ocupado, costo laboral y sueldos y salarios promedio, en miles de pesos, pesos y variación porcentual. Abril de 2024.....	12
<b>Encuesta de Tendencia de Negocios .....</b>	<b>13</b>
<b>Enlace a más detalles.....</b>	<b>17</b>
<b>Índice de cuadros web .....</b>	<b>17</b>
<b>Aspectos metodológicos .....</b>	<b>17</b>
<b>Ajuste estacional .....</b>	<b>18</b>



### Encuesta de supermercados

Abril de 2024

#### Resumen ejecutivo

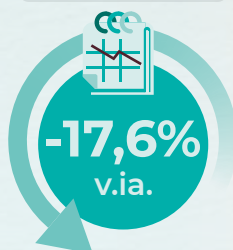
#### Nivel general. Ventas a precios constantes



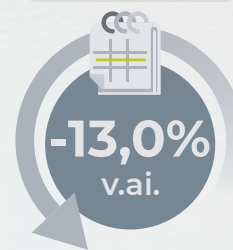
Intermensual



Interanual



Acumulada



#### Nivel general. Ventas a precios corrientes



Efectivo  
**\$233.013 millones**  
v.ia. 128,1%



Otros medios  
**\$109.163 millones**  
v.ia. 495,5%



Tarjetas de débito  
**\$410.326 millones**  
v.ia. 238,8%



Tarjetas de crédito  
**\$582.602 millones**  
v.ia. 304,0%



Ticket promedio  
**\$17.564**  
v.ia. 249,7%



Ventas por m<sup>2</sup>  
**\$397.215**  
v.ia. 239,1%



Salón de ventas  
**\$1.294.626 millones**  
v.ia. 245,4%



Canales online  
**\$40.479 millones**  
v.ia. 269,5%



Personal ocupado  
**99.257**  
v.ia. 4,1%

**v.im.**  
Desestacionalizado  
Variación intermensual (respecto al mes anterior)

**v.ia.**  
Variación interanual  
(respecto al mismo mes del año anterior)

**v.ai.**  
Variación acumulada interanual  
(acumulado del año respecto a igual acumulado del año anterior)

## Encuesta de supermercados

Abril de 2024

En abril de 2024, el Índice de ventas totales a precios constantes muestra una caída de 17,6% respecto a igual mes de 2023. El acumulado enero-abril de 2024 presenta una variación decreciente de 13,0% respecto a igual período de 2023.

En abril de 2024, el índice de la serie desestacionalizada muestra un descenso de 3,3% respecto al mes anterior y el índice de la serie tendencia-ciclo registra una variación negativa de 0,9% respecto al mes anterior.<sup>1</sup>

**Cuadro 1. Índice de ventas totales a precios constantes. Serie original, desestacionalizada y tendencia-ciclo, base año 2017=100, en números índice y variación porcentual. Enero 2023-abril 2024**

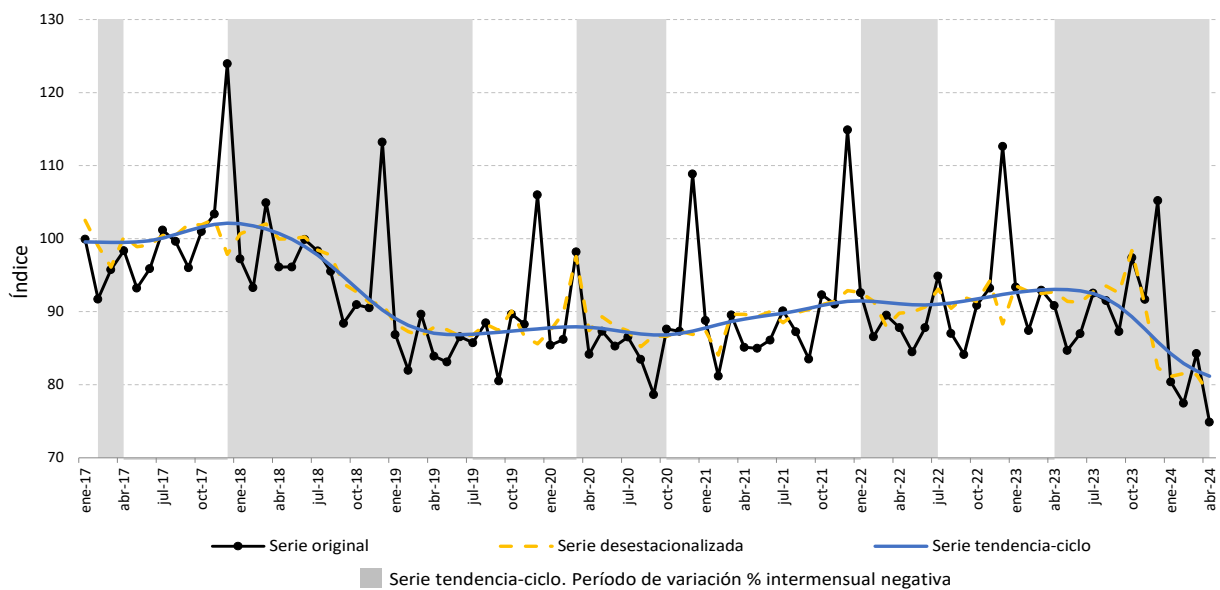
Periodo	Serie original			Serie desestacionalizada (¹)		Serie tendencia-ciclo		
	Índice de ventas totales a precios constantes	Variación porcentual		Índice de ventas totales a precios constantes	Variación porcentual respecto al mes anterior	Índice de ventas totales a precios constantes	Variación porcentual respecto al mes anterior	
		respecto al mismo mes del año anterior	acumulada del año respecto a igual acumulado del año anterior					
	Números índice	%		%	Números índice	%		
2023*	Enero	93,3	0,8	0,8	93,6	5,9	92,6	0,3
	Febrero	87,4	1,0	0,9	92,8	-0,9	92,8	0,2
	Marzo	92,9	3,8	1,9	92,5	-0,3	93,0	0,2
	Abril	90,8	3,4	2,3	92,7	0,2	93,0	0,1
	Mayo	84,7	0,2	1,9	91,4	-1,4	93,0	-0,0
	Junio	87,0	-0,9	1,4	91,3	-0,1	92,9	-0,2
	Julio	92,5	-2,5	0,8	92,7	1,6	92,5	-0,4
	Agosto	91,5	5,2	1,3	93,5	0,9	91,8	-0,7
	Septiembre	87,3	3,8	1,6	92,6	-1,0	90,7	-1,2
	Octubre	97,4	7,2	2,2	98,4	6,3	89,3	-1,6
	Noviembre	91,7	-1,7	1,8	90,9	-7,6	87,6	-1,9
	Diciembre	105,2	-6,6	0,9	82,3	-9,5	85,9	-2,0
2024*	Enero	80,4	-13,9	-13,9	81,1	-1,4	84,2	-1,9
	Febrero	77,5	-11,4	-12,7	81,5	0,5	82,9	-1,6
	Marzo	84,3	-9,3	-11,5	81,4	-0,2	81,9	-1,2
	Abril	74,9	-17,6	-13,0	78,6	-3,3	81,2	-0,9

(¹) Cabe recordar que la serie desestacionalizada contiene el efecto de la componente irregular, cuyas fluctuaciones se han visto incrementadas desde el inicio de la pandemia.

Fuente: INDEC, Dirección Nacional de Estadísticas Económicas. Dirección de Estadísticas de Comercio y Servicios.

<sup>1</sup> Para una interpretación integral de los resultados de la serie desestacionalizada y de la tendencia-ciclo, ver "Aspectos metodológicos" de la Encuesta de Supermercados en este mismo informe técnico.

**Gráfico 1. Índice de ventas totales a precios constantes. Serie original, desestacionalizada y tendencia-ciclo, base año 2017=100, en números índice. Enero 2017-abril 2024**



**Fuente:** INDEC, Dirección Nacional de Estadísticas Económicas. Dirección de Estadísticas de Comercio y Servicios.

**Cuadro 2. Índice de ventas totales a precios corrientes e Índice de precios implícitos, base año 2017=100, en números índice y variación porcentual. Enero 2023-abril 2024**

Período	Índice de ventas totales a precios corrientes	Variación porcentual		Índice de precios implícitos	Variación porcentual		
		respecto al mismo mes del año anterior	acumulada del año respecto a igual acumulado del año anterior		respecto al mismo mes del año anterior	respecto al mes anterior	
	Números índice	%	%	Números índice	%	%	
2023*	Enero	1.033,5	104,9	104,9	1.107,2	103,3	6,2
	Febrero	1.039,5	109,2	107,0	1.189,1	107,2	7,4
	Marzo	1.185,6	114,9	109,8	1.275,7	107,0	7,3
	Abril	1.259,6	117,7	112,0	1.386,9	110,5	8,7
	Mayo	1.269,6	116,5	112,9	1.499,0	116,0	8,1
	Junio	1.390,1	117,1	113,7	1.597,9	119,1	6,6
	Julio	1.575,8	111,5	113,3	1.702,7	116,8	6,6
	Agosto	1.754,5	138,3	117,1	1.917,1	126,6	12,6
	Septiembre	1.893,9	149,9	121,6	2.169,4	140,8	13,2
	Octubre	2.312,7	166,6	127,6	2.374,7	148,8	9,5
	Noviembre	2.495,2	168,4	132,7	2.721,5	172,9	14,6
	Diciembre	3.745,0	218,9	144,6	3.559,6	241,5	30,8
2024*	Enero	3.596,8	248,0	248,0	4.473,7	304,1	25,7
	Febrero	3.894,8	274,7	261,4	5.027,9	322,8	12,4
	Marzo	4.645,4	291,8	272,5	5.512,6	332,1	9,6
	Abril	4.358,7	246,0	265,1	5.821,5	319,7	5,6

**Nota:** el índice de precios implícitos de las ventas totales en los supermercados es un índice tipo Paasche, es decir, mide una canasta de bienes de ponderaciones móviles. En consecuencia, cuando se realizan comparaciones respecto a un período distinto de la base (año 2017=100), la variación de precios resultante se verá afectada por los cambios en la composición de la canasta de bienes considerada en cada período. Por lo tanto, las variaciones que se presentan en este cuadro son aproximadas y no pueden compararse con las de un índice de precios tipo Laspeyres.

**Fuente:** INDEC, Dirección Nacional de Estadísticas Económicas. Dirección de Estadísticas de Comercio y Servicios.

## Ventas totales a precios corrientes por grupo de artículos, medio de pago, canal de venta y tamaño según superficie total

Las ventas totales a precios corrientes, para abril de 2024 relevadas en la Encuesta de Supermercados, sumaron 1.335.105,0 millones de pesos, lo que representa un incremento de 246,0% respecto al mismo mes del año anterior.

En las ventas totales a precios corrientes, durante abril de 2024, los grupos de artículos con los aumentos más significativos respecto al mismo mes del año anterior fueron: "Artículos de limpieza y perfumería", con 291,1%; "Lácteos", con 282,4%; "Panadería", con 276,5%; y "Almacén", con 259,0%.

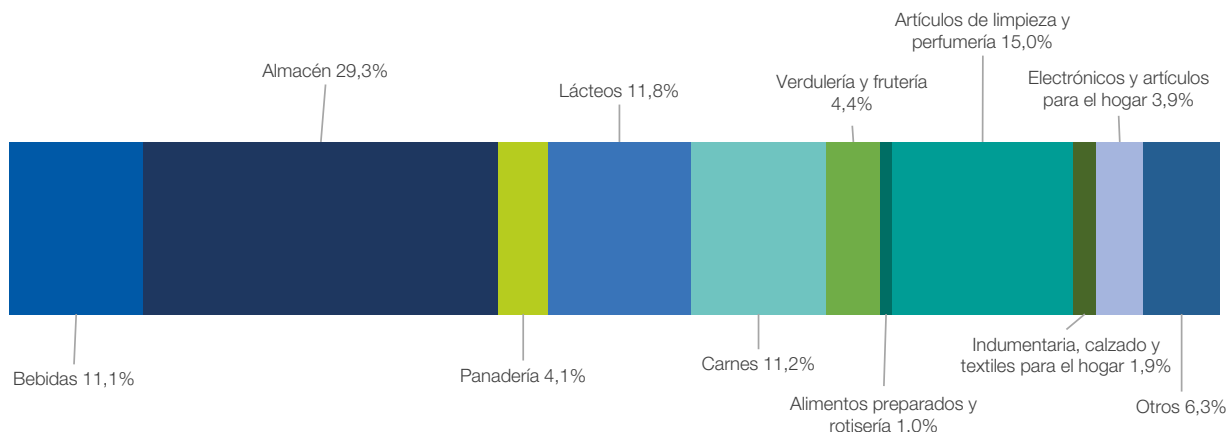
**Cuadro 3. Ventas totales a precios corrientes por grupo de artículos, en miles de pesos, variación y composición porcentual. Abril de 2024**

Grupo de artículos	Ventas totales a precios corrientes	Variación porcentual respecto al mismo mes del año anterior	Composición porcentual
	Miles de pesos	%	%
<b>Total</b>	<b>1.335.105.033</b>	<b>246,0</b>	<b>100,0</b>
Bebidas	147.816.193	218,5	11,1
Almacén	391.756.176	259,0	29,3
Panadería	54.412.340	276,5	4,1
Lácteos	157.490.564	282,4	11,8
Carnes	149.742.957	212,8	11,2
Verdulería y frutería	59.332.668	245,8	4,4
Alimentos preparados y rotisería	12.715.632	205,4	1,0
Artículos de limpieza y perfumería	200.295.534	291,1	15,0
Indumentaria, calzado y textiles para el hogar	25.148.334	228,6	1,9
Electrónicos y artículos para el hogar	51.972.236	135,3	3,9
Otros	84.422.398	244,8	6,3

**Nota:** los totales por suma pueden no coincidir por redondeo en las cifras parciales.

**Fuente:** INDEC, Dirección Nacional de Estadísticas Económicas. Dirección de Estadísticas de Comercio y Servicios.

**Gráfico 2. Ventas totales a precios corrientes por grupo de artículos, composición porcentual. Abril de 2024**

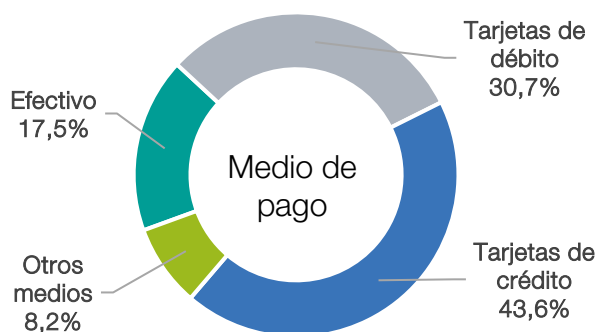


**Fuente:** INDEC, Dirección Nacional de Estadísticas Económicas. Dirección de Estadísticas de Comercio y Servicios.

Las ventas en los supermercados se pueden discriminar según el medio de pago con el que se realizan, los cuales comprenden efectivo, tarjeta de crédito, tarjeta de débito u otros medios de pago como vales, cuponeras, ticket canasta, *gift card*, código QR, entre otros.

En abril de 2024, las ventas a precios corrientes realizadas en efectivo ascendieron a 233.013.334 miles de pesos, lo que representa el 17,5% de las ventas totales y muestra un aumento de 128,1% respecto a abril de 2023. Por su parte, las efectuadas mediante tarjeta de débito sumaron 410.326.114 miles de pesos, lo que representa el 30,7% de las ventas totales y una variación positiva de 238,8% respecto al mismo mes del año anterior. Las ventas a precios corrientes abonadas con tarjeta de crédito sumaron un total de 582.602.258 miles de pesos, lo que representa el 43,6% de las ventas totales y una variación porcentual respecto a abril de 2023 de 304,0%. Por último, las realizadas mediante otros medios de pago ascendieron a 109.163.328 miles de pesos, lo que representa el 8,2% del total y muestra un aumento de 495,5% respecto al mismo mes del año anterior.

**Gráfico 3. Ventas totales a precios corrientes por medio de pago, composición porcentual. Abril de 2024**



**Fuente:** INDEC, Dirección Nacional de Estadísticas Económicas. Dirección de Estadísticas de Comercio y Servicios.

**Cuadro 4. Ventas totales a precios corrientes por medio de pago, en miles de pesos, variación y composición porcentual. Abril de 2024**

Medio de pago	Ventas totales a precios corrientes	Variación porcentual respecto al mismo mes del año anterior	Composición porcentual
	Miles de pesos	%	%
<b>Total</b>	<b>1.335.105.033</b>	<b>246,0</b>	<b>100,0</b>
Efectivo	233.013.334	128,1	17,5
Tarjetas de débito	410.326.114	238,8	30,7
Tarjetas de crédito	582.602.258	304,0	43,6
Otros medios	109.163.328	495,5	8,2

**Nota:** los totales por suma pueden no coincidir por redondeo en las cifras parciales.

**Fuente:** INDEC, Dirección Nacional de Estadísticas Económicas. Dirección de Estadísticas de Comercio y Servicios.

Las ventas de los supermercados que se efectúan en el salón de ventas son aquellas compras realizadas por parte de los consumidores en forma presencial en el salón comercial. Por otro lado, las compras que se realizan por canales *online* son aquellas ventas concretadas a través de internet y telefónicamente.

En abril de 2024, las ventas a precios corrientes en el salón de ventas ascendieron a 1.294.626.195 miles de pesos, lo que representa el 97,0% de las ventas totales y muestra un aumento de 245,4% respecto a abril de 2023. Por su parte, las ventas a precios corrientes por el canal *online* sumaron 40.478.839 miles de pesos, lo que representa el 3,0% de las ventas totales, con un incremento de 269,5% respecto al mismo mes del año anterior.

**Gráfico 4. Ventas totales a precios corrientes por canal de venta, composición porcentual. Abril de 2024**



**Fuente:** INDEC, Dirección Nacional de Estadísticas Económicas. Dirección de Estadísticas de Comercio y Servicios.

**Cuadro 5. Ventas totales a precios corrientes por canal de venta, en miles de pesos, variación y composición porcentual. Abril de 2024**

Canal de venta	Ventas totales a precios corrientes	Variación porcentual respecto al mismo mes del año anterior	Composición porcentual
		Miles de pesos	%
<b>Total</b>	<b>1.335.105.033</b>	<b>246,0</b>	<b>100,0</b>
Salón de ventas	1.294.626.195	245,4	97,0
Canales <i>online</i>	40.478.839	269,5	3,0

**Nota:** los totales por suma pueden no coincidir por redondeo en las cifras parciales.

**Fuente:** INDEC, Dirección Nacional de Estadísticas Económicas. Dirección de Estadísticas de Comercio y Servicios.

El panel que compone la Encuesta de Supermercados, en el mes de referencia, es de 94 empresas con 3.147 bocas de expendio.

Las ventas a precios corrientes de abril de 2024 totalizaron 1.335.105.033 miles de pesos. De ese total, 1.142.845.168 miles de pesos (85,6%) corresponden a los supermercados que tienen una suma total de la superficie del salón de ventas de todas sus bocas de expendio mayor a 100.000 m<sup>2</sup>; y 192.259.865 miles de pesos (14,4%) corresponde a los supermercados que tienen una suma total de la superficie del salón de ventas de todas sus bocas de expendio menor o igual a 100.000 m<sup>2</sup>.

Las ventas totales en pesos a precios corrientes por metro cuadrado en abril de 2024 en los supermercados con una superficie total mayor a 100.000 m<sup>2</sup> totalizaron 405.469 pesos y en aquellos con superficie menor o igual a 100.000 m<sup>2</sup>, 354.334 pesos. La variación porcentual respecto al mismo mes del año anterior es 235,8% en el caso de los supermercados con una superficie total mayor a 100.000 m<sup>2</sup> y de 248,0% en lo que respecta a los supermercados con una superficie total menor o igual a 100.000 m<sup>2</sup>.



**Cuadro 6. Ventas totales a precios corrientes por metro cuadrado según superficie total del salón de ventas, en miles de pesos, variación y composición porcentual, metros cuadrados y pesos. Abril de 2024**

Superficie total del salón de ventas (¹)	Cantidad de empresas	Ventas totales a precios corrientes	Variación porcentual respecto al mismo mes del año anterior	Composición porcentual	Superficie del área de ventas	Ventas totales a precios corrientes por m²	Variación porcentual respecto al mismo mes del año anterior
		Miles de pesos	%		m²	Pesos	%
<b>Total</b>	<b>94</b>	<b>1.335.105.033</b>	<b>246,0</b>	<b>100,0</b>	<b>3.361.168</b>	<b>397.215</b>	<b>239,1</b>
Mayor a 100.000 m²	9	1.142.845.168	255,3	85,6	2.818.573	405.469	235,8
Menor o igual a 100.000 m²	85	192.259.865	199,7	14,4	542.595	354.334	248,0

(¹) Suma de la superficie total del salón de ventas de todas las bocas de expendio medida en metros cuadrados; excluye las playas de estacionamiento, depósitos, sanitarios, área de administración, área de juegos infantiles, cafeterías o similares.

**Nota:** los totales por suma pueden no coincidir por redondeo en las cifras parciales.

**Fuente:** INDEC, Dirección Nacional de Estadísticas Económicas. Dirección de Estadísticas de Comercio y Servicios.

## Ventas totales a precios corrientes por jurisdicción

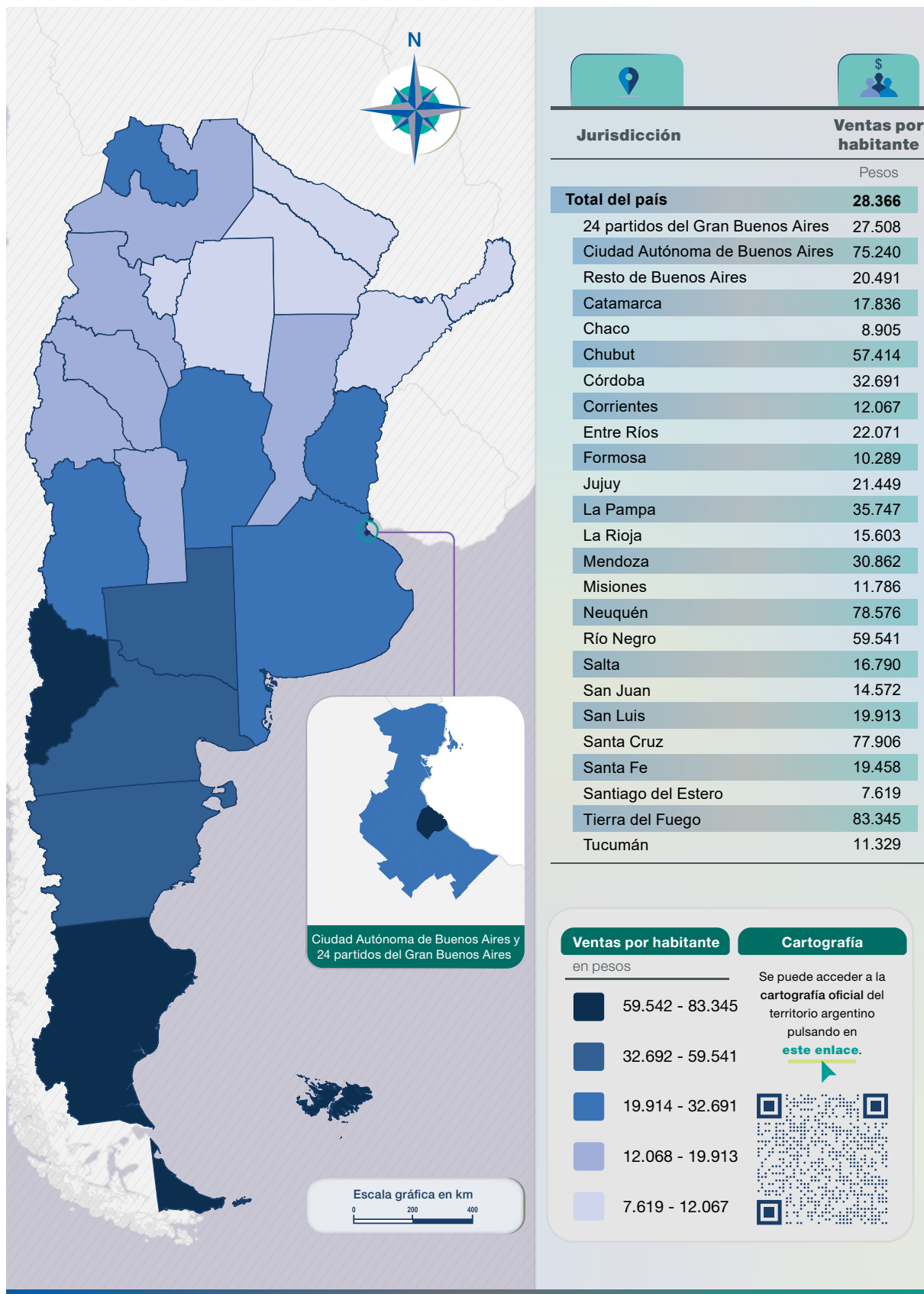
Las jurisdicciones donde se registraron las subas más importantes, en términos de variación porcentual, de las ventas a precios corrientes fueron: “Santa Fe”, con 281,3%; “Ciudad Autónoma de Buenos Aires”, con 273,0%; “La Pampa”, con 262,5%; “Córdoba”, con 258,5%; y “Chubut”, con 253,5%.

**Cuadro 7. Ventas totales a precios corrientes por jurisdicción, en miles de pesos, variación y composición porcentual. Abril de 2024**

Jurisdicción	Ventas totales a precios corrientes	Variación porcentual respecto al mismo mes del año anterior	Composición porcentual
	Miles de pesos	%	
<b>Total</b>	<b>1.335.105.033</b>	<b>246,0</b>	<b>100,0</b>
Ciudad Autónoma de Buenos Aires	232.152.015	273,0	17,4
24 partidos del Gran Buenos Aires	322.714.345	243,0	24,2
Resto de Buenos Aires	132.559.185	251,6	9,9
Catamarca	7.655.248	247,1	0,6
Chaco	11.130.754	213,0	0,8
Chubut	37.851.993	253,5	2,8
Córdoba	127.803.178	258,5	9,6
Corrientes	13.965.762	202,9	1,0
Entre Ríos	31.675.832	209,5	2,4
Formosa	6.416.335	151,9	0,5
Jujuy	17.234.482	231,3	1,3
La Pampa	13.228.070	262,5	1,0
La Rioja	6.455.419	231,9	0,5
Mendoza	63.835.510	211,5	4,8
Misiones	15.494.944	182,4	1,2
Neuquén	54.754.218	250,5	4,1
Río Negro	46.722.831	244,5	3,5
Salta	25.074.410	228,1	1,9
San Juan	11.859.427	219,0	0,9
San Luis	10.616.573	223,9	0,8
Santa Cruz	31.316.917	235,8	2,3
Santa Fe	70.866.248	281,3	5,3
Santiago del Estero	7.752.129	199,0	0,6
Tierra del Fuego	15.885.643	231,7	1,2
Tucumán	20.083.564	214,4	1,5

**Nota:** los totales por suma pueden no coincidir por redondeo en las cifras parciales.

**Fuente:** INDEC, Dirección Nacional de Estadísticas Económicas. Dirección de Estadísticas de Comercio y Servicios.



Fuente: INDEC, Dirección Nacional de Estadísticas Económicas. Dirección de Estadísticas de Comercio y Servicios.

**Cuadro 8. Ventas totales a precios corrientes por boca de expendio y cantidad de operaciones, según jurisdicción, en miles de pesos, unidades, metro cuadrado y pesos. Abril de 2024**

Jurisdicción	Ventas totales	Cantidad de bocas	Ventas por boca	Superficie del área de ventas	Ventas por m <sup>2</sup>	Cantidad de operaciones	Ventas por operación
	Miles de pesos	Unidades	Miles de pesos	m <sup>2</sup>	Pesos	Unidades	Pesos
<b>Total</b>	<b>1.335.105.033</b>	<b>3.147</b>	<b>424.247</b>	<b>3.361.168</b>	<b>397.215</b>	<b>76.013.265</b>	<b>17.564</b>
Ciudad Autónoma de Buenos Aires	232.152.015	954	243.346	456.690	508.336	19.955.162	11.634
24 partidos del Gran Buenos Aires	322.714.345	579	557.365	771.726	418.172	15.590.116	20.700
Resto de Buenos Aires	132.559.185	348	380.917	377.629	351.030	6.861.617	19.319
Catamarca	7.655.248	12	637.937	17.820	429.587	415.299	18.433
Chaco	11.130.754	29	383.819	38.594	288.406	683.690	16.280
Chubut	37.851.993	54	700.963	78.557	481.843	1.750.176	21.628
Córdoba	127.803.178	261	489.667	376.806	339.175	6.364.147	20.082
Corrientes	13.965.762	57	245.013	59.124	236.212	1.426.977	9.787
Entre Ríos	31.675.832	105	301.675	90.622	349.538	2.033.364	15.578
Formosa	6.416.335	17	377.431	32.504	197.401	535.764	11.976
Jujuy	17.234.482	39	441.910	55.590	310.030	1.427.362	12.074
La Pampa	13.228.070	26	508.772	25.811	512.497	599.505	22.065
La Rioja	6.455.419	16	403.464	16.733	385.790	359.976	17.933
Mendoza	63.835.510	163	391.629	254.465	250.862	3.181.842	20.062
Misiones	15.494.944	17	911.467	36.586	423.516	1.403.797	11.038
Neuquén	54.754.218	68	805.209	96.926	564.905	2.123.958	25.779
Río Negro	46.722.831	81	576.825	87.981	531.054	2.376.339	19.662
Salta	25.074.410	56	447.757	69.239	362.142	1.368.773	18.319
San Juan	11.859.427	26	456.132	49.976	237.302	522.742	22.687
San Luis	10.616.573	16	663.536	32.168	330.035	508.146	20.893
Santa Cruz	31.316.917	35	894.769	48.112	650.917	1.205.040	25.988
Santa Fe	70.866.248	113	627.135	169.541	417.988	3.280.702	21.601
Santiago del Estero	7.752.129	22	352.370	27.067	286.405	433.159	17.897
Tierra del Fuego	15.885.643	19	836.086	24.659	644.212	632.692	25.108
Tucumán	20.083.564	34	590.693	66.241	303.189	972.920	20.643

**Nota:** los totales por suma pueden no coincidir por redondeo en las cifras parciales.

**Fuente:** INDEC, Dirección Nacional de Estadísticas Económicas. Dirección de Estadísticas de Comercio y Servicios.

## Personal ocupado asalariado, salarios brutos y contribuciones patronales

El personal ocupado total, en abril de 2024, alcanzó los 99.257 asalariados, de los cuales 10.861 poseen cargos jerárquicos, que representa el 10,9% del total de ocupados. El 89,1% restante se compone de cajeros, administrativos y repositorios, que suman un total de 88.396 ocupados.

El costo laboral del mes alcanzó los 120.458.101 miles de pesos, lo que representa una variación respecto a abril de 2023 de 238,6%. Los sueldos y salarios brutos, en abril de 2024, fueron de 96.154.606 miles de pesos, lo que muestra una variación respecto al mismo mes del año anterior de 243,0%. Las contribuciones patronales fueron de 24.303.495 miles de pesos y su variación respecto a abril de 2023 fue de 222,2%.

Los salarios brutos promedio en abril de 2024 fueron de 2.148.692 pesos para “Gerentes, supervisores y otro personal jerárquico” y de 823.766 pesos para “Cajeros, administrativos, repositorios y otros”. En el caso de los asalariados de mayor jerarquía que componen este panel, hubo una variación porcentual de 306,1% en abril de 2024 respecto al mismo mes del año anterior. Asimismo, los “Cajeros, administrativos, repositorios y otros” alcanzaron una variación porcentual respecto de abril de 2023 de 212,4%.

**Cuadro 9. Personal ocupado, costo laboral y sueldos y salarios promedio, en miles de pesos, pesos y variación porcentual. Abril de 2024**

Personal ocupado, costo laboral y sueldos y salarios promedio	Unidad de medida	Total	Variación porcentual	
			respecto al mismo mes del año anterior	respecto al mes anterior
			%	
<b>Personal ocupado</b>		<b>99.257</b>	<b>4,1</b>	<b>-0,6</b>
Gerentes, supervisores y otro personal jerárquico		10.861	-0,6	-1,0
Cajeros, administrativos, repositorios y otros		88.396	4,8	-0,6
<b>Costo laboral</b>	Miles de pesos	<b>120.458.101</b>	<b>238,6</b>	<b>12,3</b>
<b>Sueldos y salarios brutos (¹)</b>	Miles de pesos	<b>96.154.606</b>	<b>243,0</b>	<b>11,6</b>
<b>Contribuciones patronales</b>	Miles de pesos	<b>24.303.495</b>	<b>222,2</b>	<b>15,1</b>
<b>Gerentes, supervisores y otro personal jerárquico</b>	Miles de pesos	<b>29.298.525</b>	<b>301,4</b>	<b>17,0</b>
Sueldos y salarios brutos	Miles de pesos	23.336.947	303,8	16,7
Contribuciones patronales	Miles de pesos	5.961.578	292,4	18,5
<b>Cajeros, administrativos, repositorios y otros</b>	Miles de pesos	<b>91.159.576</b>	<b>222,4</b>	<b>10,8</b>
Sueldos y salarios brutos	Miles de pesos	72.817.659	227,2	10,0
Contribuciones patronales	Miles de pesos	18.341.917	204,5	14,0
<b>Sueldos y salarios promedio (²)</b>	Pesos	<b>968.744</b>	<b>229,4</b>	<b>12,2</b>
Gerentes, supervisores y otro personal jerárquico	Pesos	2.148.692	306,1	17,8
Cajeros, administrativos, repositorios y otros	Pesos	823.766	212,4	10,6

(¹) El concepto “Sueldos y salarios brutos” incluye el salario básico, salario anual complementario (aguinaldo), comisiones, premios, bonificaciones, horas extras, vacaciones, enfermedad y toda retribución tanto remunerativa como no remunerativa.

(²) Sueldos y salarios brutos dividido la cantidad de personal ocupado.

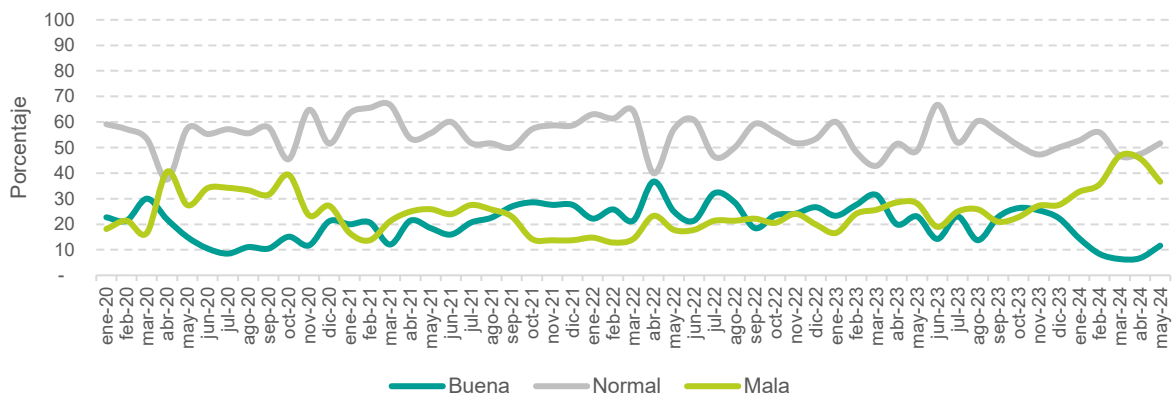
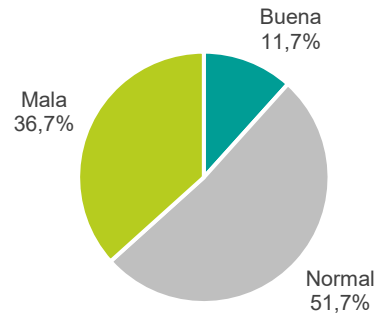
Fuente: INDEC, Dirección Nacional de Estadísticas Económicas. Dirección de Estadísticas de Comercio y Servicios.

# Encuesta de Tendencia de Negocios

Perspectivas presentes en el mes de mayo de 2024

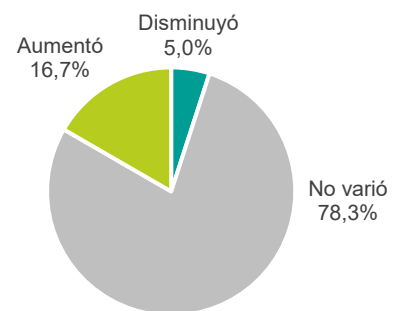
Considera que la situación comercial actual (ventas) de su empresa es:

	%
Buena	11,7
Normal	51,7
Mala	36,7



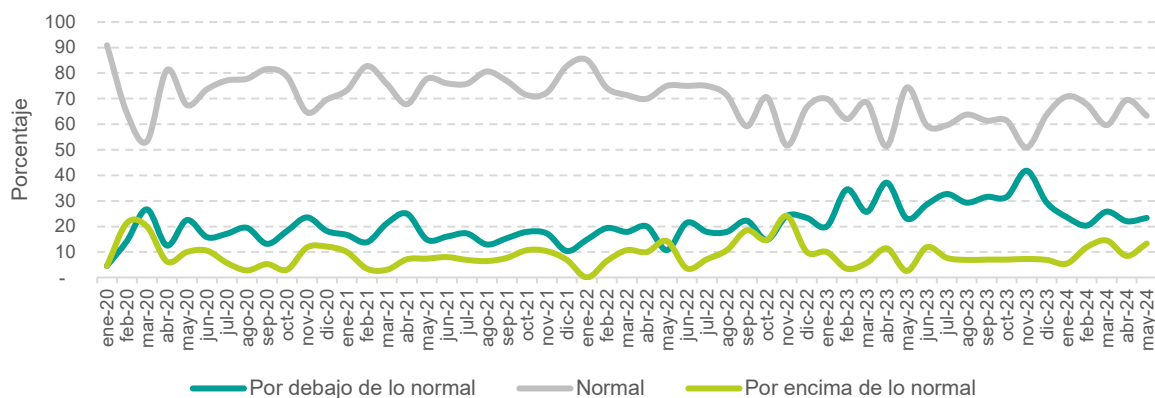
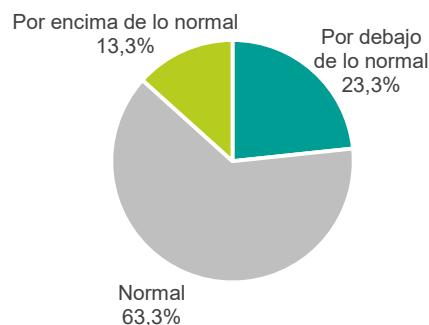
¿Cuál ha sido la experiencia de su empresa en los últimos 3 meses respecto a la competencia en su sector de actividad?

	%
Disminuyó	5,0
No varió	78,3
Aumentó	16,7



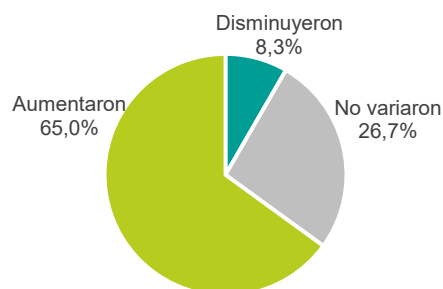
**Considera que el nivel actual de sus stocks en términos de volumen se encuentra:**

	%
Por debajo de lo normal	23,3
Normal	63,3
Por encima de lo normal	13,3



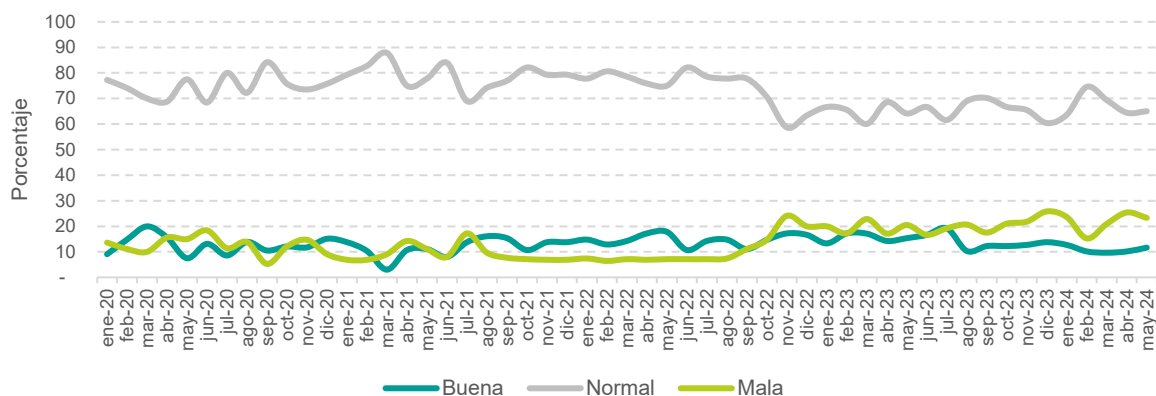
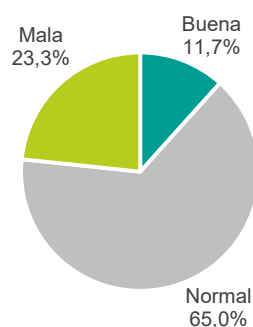
**Considera que los precios promedio de venta de su empresa durante el último mes:**

	%
Disminuyeron	8,3
No variaron	26,7
Aumentaron	65,0



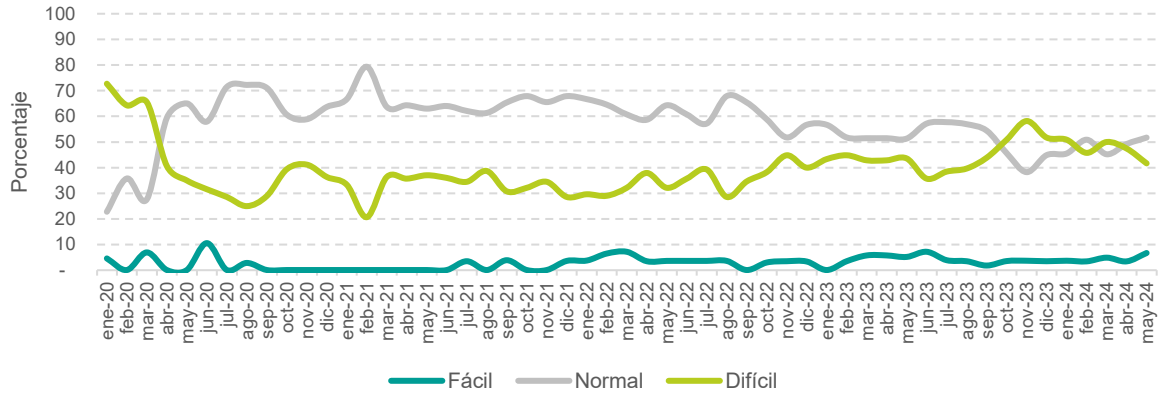
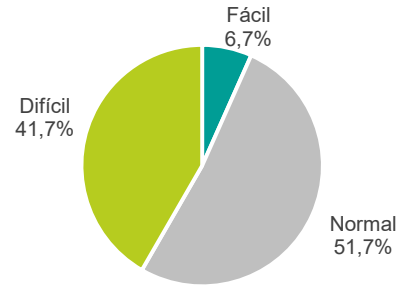
**Considera que la situación financiera actual de su empresa es:**

	%
Buena	11,7
Normal	65,0
Mala	23,3



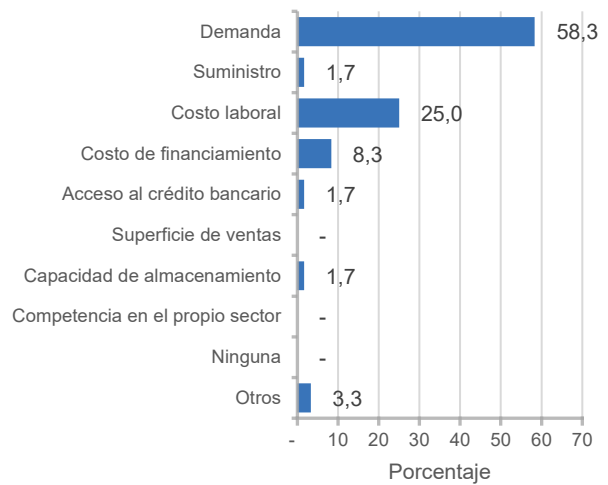
**Considera que la situación actual de acceso al crédito para su empresa es:**

	%
Fácil	6,7
Normal	51,7
Difícil	41,7



**¿Qué factores limitan su capacidad para aumentar la actividad comercial?**

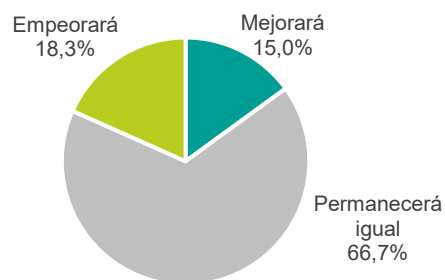
	%
Demanda	58,3
Suministro	1,7
Costo laboral	25,0
Costo de financiamiento	8,3
Acceso al crédito bancario	1,7
Superficie de ventas	-
Capacidad de almacenamiento	1,7
Competencia en el propio sector	-
Ninguna	-
Otros	3,3



## Perspectivas futuras para el período junio de 2024-agosto de 2024

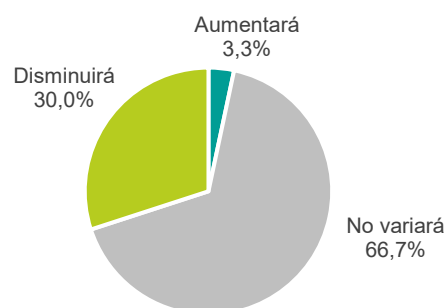
**¿Qué espera durante los próximos 3 meses respecto a la situación comercial (ventas) de su empresa?**

	%
Mejorará	15,0
Permanecerá igual	66,7
Empeorará	18,3



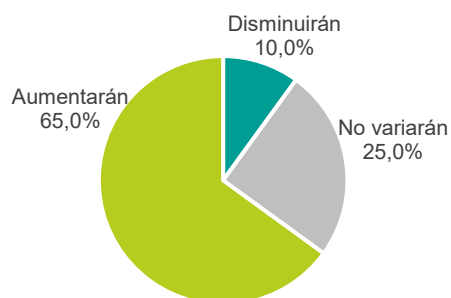
**¿Qué cambios espera durante los próximos 3 meses respecto al volumen de pedidos realizados a sus proveedores?**

	%
Aumentará	3,3
No variará	66,7
Disminuirá	30,0



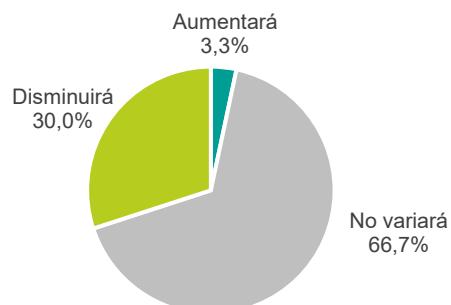
**¿Qué cambios espera durante los próximos 3 meses respecto a los precios promedio de venta de su empresa?**

	%
Disminuirán	10,0
No variarán	25,0
Aumentarán	65,0



**¿Qué cambios espera durante los próximos 3 meses respecto al número de personas empleadas en su empresa?**

	%
Aumentará	3,3
No variará	66,7
Disminuirá	30,0





## Enlace a más detalles

Pueden consultarse las series estadísticas en números índice y ventas totales a precios corrientes de la Encuesta de Supermercados, desde enero de 2017 hasta el período de referencia del presente informe, y las series de tendencia de negocios desde enero de 2020, en los cuadros que se encuentran en formato digital, disponibles en:

[https://www.indec.gob.ar/ftp/cuadros/economia/serie\\_supermercados.xlsx](https://www.indec.gob.ar/ftp/cuadros/economia/serie_supermercados.xlsx)

## Índice de cuadros web

**Cuadro 1.** Índice de ventas totales a precios constantes. Serie original, desestacionalizada y tendencia-ciclo, base año 2017=100, en números índice y variación porcentual

**Cuadro 2.** Índice de ventas totales a precios corrientes e índice de precios implícitos, base año 2017=100, en números índice y variación porcentual

**Cuadro 3.** Ventas totales a precios corrientes y a precios constantes, en millones de pesos y variación porcentual

**Cuadro 4.** Ventas totales a precios corrientes por canal de venta y medio de pago, en miles de pesos

**Cuadro 5.** Ventas totales a precios corrientes por grupo de artículos según jurisdicción, en miles de pesos

**Cuadro 6.** Ventas totales a precios corrientes por boca de expendio y por operación según jurisdicción, en miles de pesos, unidades, metro cuadrado y pesos

**Cuadro 7.1** Tendencia de negocios: perspectivas presentes, en porcentaje

**Cuadro 7.2** Tendencia de negocios: perspectivas futuras, en porcentaje

## Aspectos metodológicos

### Características generales

La Encuesta de Supermercados tiene como principal objetivo medir la evolución mensual de las ventas a los consumidores finales y proveer información estadística continua para el análisis de coyuntura.

Su forma de colecta es mensual en formato digital. Las ventas facturadas que se relevan corresponden a las ventas realizadas durante el mes calendario de referencia, y están valuadas al precio de venta en el establecimiento vendedor, neto de bonificaciones o descuentos realizados en el local; se incluye el valor del impuesto al valor agregado (IVA), no así los cargos o intereses por financiación.

Los deflatores que se utilizan en el cálculo de las ventas totales a precios constantes son elaborados a partir de distintas desagregaciones del Índice de precios del consumidor (IPC nacional). Su descripción, según la Clasificación del Consumo Individual por Finalidad 1999 (COICOP, por sus siglas en inglés), y adaptada en la COICOP Argentina (2019), es:

Grupo de artículos	Código COICOP	Descripción
Bebidas	Grupos 01.2; 02.1	Bebidas no alcohólicas; Bebidas alcohólicas
Almacén	Clases 01.1.1; 01.1.5; 01.1.8; 01.1.9	Pan y cereales; Aceites, grasas y manteca; Azúcar, dulces, chocolate, golosinas, etc.; Otros alimentos
Panadería	Clase 01.1.1	Pan y cereales
Lácteos	Clase 01.1.4	Leche, productos lácteos, huevos y alimentos vegetales
Carnes	Clase 01.1.2	Carnes y derivados
Verdulería y frutería	Clases 01.1.6; 01.1.7	Frutas; Verduras, tubérculos y legumbres
Alimentos preparados y rotisería	Grupo 11.1	Restaurantes y comidas fuera del hogar
Artículos de limpieza y perfumería	Clase 05.6.1	Bienes para el hogar no durables
Indumentaria, calzado y textiles para el hogar	División 03; Clase 05.2.1	Prendas de vestir y calzado; Artículos textiles para el hogar
Electrónicos y artículos para el hogar	Grupos 05.3; 09.1	Artefactos para el hogar; Equipos audiovisuales, fotográficos y de procesamiento de la información
Otros	Bienes	Bienes

## Ajuste estacional

Las series temporales pueden descomponerse básicamente en 3 componentes: la tendencia-ciclo (T-C), la irregularidad (I) y la estacionalidad (S). La componente estacional (S) tiene un comportamiento cuasi estable para cada mes o cada trimestre del año.

Los métodos de ajuste estacional identifican y eliminan los factores relacionados con la composición del calendario que son sistemáticos a lo largo de la historia de las series; es decir, los patrones típicos predecibles de cada mes o trimestre. Estos pueden deberse, por ejemplo, a factores climáticos, a los feriados móviles como la Pascua, y a la composición de los días de la semana para cada mes.

Entonces, las series desestacionalizadas sólo conservan las otras dos componentes: la tendencia-ciclo (T-C) y la irregular (I). La componente irregular contiene los efectos de eventos imprevisibles y no sistemáticos, tales como los producidos por una inundación, una parada técnica imprevista, una huelga, etc. Siempre está presente en las series desestacionalizadas e introduce una variabilidad que podría oscurecer la interpretación del fenómeno subyacente en el corto plazo. Es por eso que, en todas sus publicaciones, el INDEC presenta las series desestacionalizadas en conjunto con las estimaciones de la tendencia-ciclo, lo cual permite interpretar de forma integral el comportamiento de las series y detectar rápidamente los puntos de giro cíclicos que indican el inicio de períodos de expansión o contracción. Por este motivo, en períodos de mucha inestabilidad, como el que se registró debido a la pandemia de coronavirus, resulta conveniente analizar la evolución de la tendencia-ciclo en conjunto con la serie desestacionalizada para tener un mejor diagnóstico del corto plazo.

Para los modelos de desestacionalización utilizados se supone que la forma en que se relacionan las componentes inobservables (esencialmente, la tendencia-ciclo, la estacional y la irregular) se puede modelar en forma aditiva, multiplicativa o, a lo sumo, mixta.

Por otra parte, cuando se ajustan estacionalmente series que resultan del agregado de otras, como es el caso de la serie de la Encuesta de Supermercados, hay dos formas posibles de realizar el ajuste: método directo o método indirecto. El método directo consiste en ajustar estacionalmente la serie de datos agregados. En cambio, el método indirecto primero ajusta cada serie en forma independiente y luego calcula la serie agregada como un promedio ponderado de las series ajustadas. En este caso, se utilizará el método de descomposición directa para el ajuste estacional.

Las componentes del modelo utilizado y la serie desestacionalizada se estiman con el módulo X11 del programa X-13ARIMA-SEATS, que estima la estacionalidad por medio de promedios móviles aplicados en forma iterativa. En particular, la estimación de la tendencia-ciclo se realiza por el método H13 modificado<sup>2</sup>, que consiste en un posprocesamiento de la serie desestacionalizada.

Las opciones para este posprocesamiento son:

1. Extensión con un año de pronósticos de la serie desestacionalizada corregida por valores extremos utilizando el modelo  $(0\ 1\ 1)(0\ 0\ 1)_{12}$ .
2. Corrección más estricta de valores extremos.
3. Estimación de la tendencia utilizando el filtro Henderson de 13 términos.

Por las características propias del método X-11, los factores estimados sufren modificaciones cada vez que se incorpora un nuevo dato a la serie original y esto puede producir revisiones de los valores ya publicados. Normalmente, para el ajuste estacional, se aplica el método semiconcurrente, es decir, las opciones se revisan una vez al año y se fijan por un año calendario hasta la siguiente revisión de las opciones.

<sup>2</sup> Dagum, E. B. (1996). A new method to reduce unwanted ripples and revisions in trend-cycle estimates from X-11-ARIMA. *Survey Methodology*, 22, pp. 77-83.

Por otra parte, la serie desestacionalizada se obtiene dividiendo la serie original por los factores estacionales que difieren mes a mes y año a año; y, opcionalmente, por factores combinados de Pascua y variación por días laborales (efecto calendario) que también cambian mes a mes y año a año. Por esta razón, debido a las no linealidades involucradas, no es recomendable forzar que los totales de la serie desestacionalizada sumen igual que la serie original, ya que podría afectar la calidad del ajuste estacional, especialmente cuando el patrón estacional no es estable (*X-13ARIMA-SEATS Reference Manual*, versión 1.1, pág. 102).

Las principales características del ajuste estacional del nivel general del índice de supermercados con los datos a enero de 2024 son:

Opciones utilizadas	Supermercados
Transformación	log
Modo de descomposición	Multiplicativo
Modelo ARIMA	(110)(1 1 0)
¿Ajusta Pascua?	No
¿Ajusta año bisiesto?	No
¿Ajusta por variación de días de actividad?	Sí
¿Ajusta <i>outliers</i> ?	Sí
Filtro estacional	3x5

La metodología completa y la actualización metodológica de la Encuesta de Supermercados se encuentra disponible en:

[https://www.indec.gob.ar/ftp/cuadros/economia/metodologia30\\_supermercados\\_mayoristas.pdf](https://www.indec.gob.ar/ftp/cuadros/economia/metodologia30_supermercados_mayoristas.pdf)

[https://www.indec.gob.ar/ftp/cuadros/economia/actualizacion\\_metodologica\\_supermercados\\_mayoristas.pdf](https://www.indec.gob.ar/ftp/cuadros/economia/actualizacion_metodologica_supermercados_mayoristas.pdf)

[https://www.indec.gob.ar/ftp/cuadros/economia/nota\\_metodologica\\_etn\\_supermercados\\_mayoristas.pdf](https://www.indec.gob.ar/ftp/cuadros/economia/nota_metodologica_etn_supermercados_mayoristas.pdf)