



Comercio
Vol. 9, n° 20



Encuesta de supermercados

Abril de 2025

Informes técnicos. Vol. 9, nº 141

ISSN 2545-6636

Comercio. Vol. 9, nº 20

Encuesta de supermercados

Abril de 2025

ISSN 2545-6652

Instituto Nacional de Estadística y Censos (INDEC)

Dirección: Marco Lavagna

Dirección Técnica: Pedro Ignacio Lines

Dirección General de Difusión y Comunicación: María Silvina Viazzi

Coordinación de Producción Gráfica y Editorial: Marcelo Costanzo

Este informe técnico fue producido por los equipos de trabajo de:

Dirección Nacional de Estadísticas Económicas

Carolina Plat

Dirección de Estadísticas de Comercio y Servicios

Facundo Zunino



Queda hecho el depósito que fija la Ley 11.723

Esta publicación utiliza una licencia Creative Commons.
Se permite su reproducción con atribución de la fuente.

Buenos Aires, junio de 2025

Signos convencionales:

- * Dato provisorio
- ° Dato estimado por extrapolación, proyección
- i Dato estimado por imputación
- u Dato de calidad inferior al estándar
- Cero absoluto
- . Dato no registrado
- ... Dato no disponible a la fecha de presentación de los resultados
- /// Dato que no corresponde presentar
- s Dato confidencial por aplicación de las reglas del secreto estadístico

Publicaciones del INDEC

Las publicaciones editadas por el Instituto Nacional de Estadística y Censos pueden ser consultadas en www.indec.gov.ar y en el Centro Estadístico de Servicios, ubicado en Av. Presidente Julio A. Roca 609 C1067ABB, Ciudad Autónoma de Buenos Aires, Argentina. El horario de atención al público es de 9:30 a 16:00.

También pueden solicitarse al teléfono (54-11) 5031-4632

Correo electrónico: ces@indec.gov.ar

Sitio web: www.indec.gov.ar

X: @INDECArgentina

Facebook: /INDECArgentina

Instagram: @indecargentina

Spotify: /INDECArgentina

Calendario anual anticipado de informes:

www.indec.gov.ar/indec/web/Calendario-Fecha-0

Índice

Pág.

Resumen ejecutivo 3

Gráfico 1. Índice de ventas totales a precios constantes. Serie original, desestacionalizada y tendencia-ciclo, base año 2017=100, en números índice. Enero 2017-abril 2025..... 5

Gráfico 2. Ventas totales a precios corrientes por grupo de artículos, composición porcentual. Abril de 2025 6

Gráfico 3. Ventas totales a precios corrientes por medio de pago, composición porcentual. Abril de 2025 7

Gráfico 4. Ventas totales a precios corrientes por canal de venta, composición porcentual. Abril de 2025 8

Infografía. Ventas totales a precios corrientes por habitante según jurisdicción, en pesos. Abril de 2025 10

Cuadro 1. Índice de ventas totales a precios constantes. Serie original, desestacionalizada y tendencia-ciclo, base año 2017=100, en números índice y variación porcentual. Enero 2024-abril 2025..... 4

Cuadro 2. Índice de ventas totales a precios corrientes e índice de precios implícitos, base año 2017=100, en números índice y variación porcentual. Enero 2024-abril 2025..... 5

Cuadro 3. Ventas totales a precios corrientes por grupo de artículos, en miles de pesos, variación y composición porcentual. Abril de 20256

Cuadro 4. Ventas totales a precios corrientes por medio de pago, en miles de pesos, variación y composición porcentual. Abril de 2025 7

Cuadro 5. Ventas totales a precios corrientes por canal de venta, en miles de pesos, variación y composición porcentual. Abril de 20258

Cuadro 6. Ventas totales a precios corrientes por metro cuadrado según superficie total del salón de ventas, en miles de pesos, variación y composición porcentual, metros cuadrados y pesos. Abril de 2025..... 9

Cuadro 7. Ventas totales a precios corrientes por jurisdicción, en miles de pesos, variación y composición porcentual. Abril de 2025 9

Cuadro 8. Ventas totales a precios corrientes por boca de expendio y cantidad de operaciones, según jurisdicción, en miles de pesos, unidades, metro cuadrado y pesos. Abril de 2025 11

Cuadro 9. Personal ocupado, costo laboral y sueldos y salarios promedio, en miles de pesos, pesos y variación porcentual. Abril de 2025..... 12

Enlace a más detalles..... 13

Índice de cuadros web 13

Aspectos metodológicos 13

Ajuste estacional 14



Encuesta de supermercados

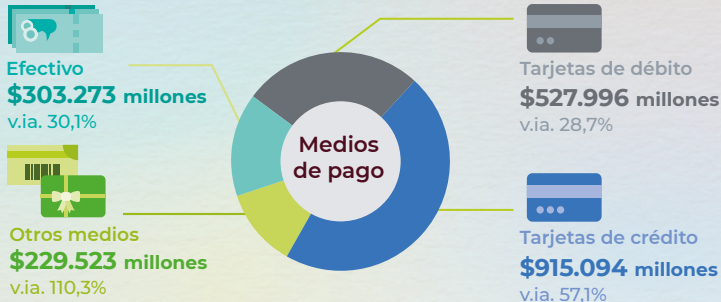
Abril de 2025

Resumen ejecutivo

Nivel general. Ventas a precios constantes



Nivel general. Ventas a precios corrientes



v.im.
Desestacionalizado
Variación intermensual (respecto al mes anterior)

v.ia.
Variación interanual
(respecto al mismo mes del año anterior)

v.ai.
Variación acumulada interanual
(acumulado del año respecto a igual acumulado del año anterior)

Encuesta de supermercados

Abril de 2025

En abril de 2025, el índice de ventas totales a precios constantes muestra un aumento de 8,9% respecto a igual mes de 2024. El acumulado enero-abril de 2025 presenta una variación creciente de 4,3% respecto a igual período de 2024.

En abril de 2025, el índice de la serie desestacionalizada muestra un aumento de 0,5% respecto al mes anterior y el índice serie tendencia-ciclo registra una variación positiva de 0,4% respecto al mes anterior.¹

Cuadro 1. Índice de ventas totales a precios constantes. Serie original, desestacionalizada y tendencia-ciclo, base año 2017=100, en números índice y variación porcentual. Enero 2024-abril 2025

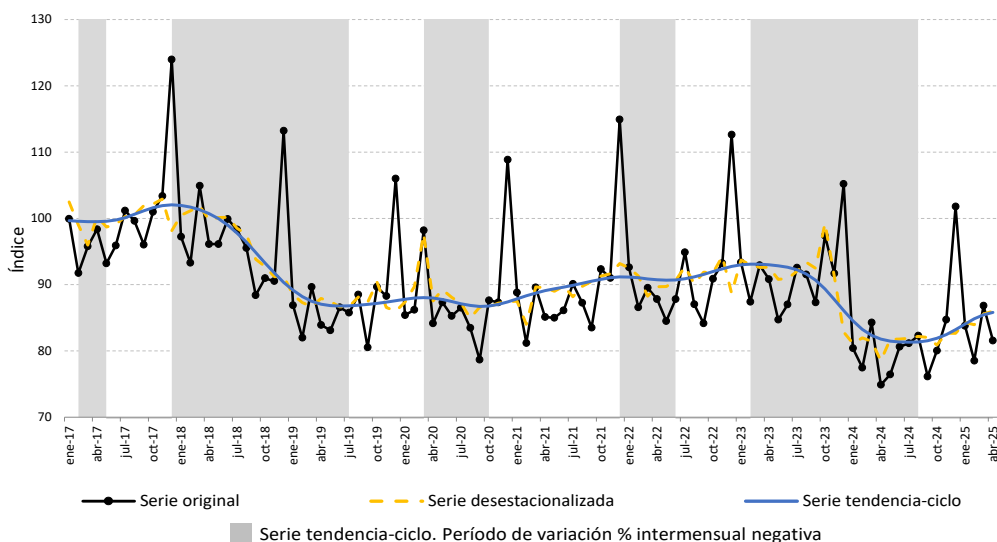
Periodo	Serie original			Serie desestacionalizada ⁽¹⁾		Serie tendencia-ciclo	
	Índice de ventas totales a precios constantes	Variación porcentual		Índice de ventas totales a precios constantes	Variación porcentual respecto al mes anterior	Índice de ventas totales a precios constantes	Variación porcentual respecto al mes anterior
		respecto al mismo mes del año anterior	acumulada del año respecto a igual acumulado del año anterior				
	Números índice	%	%	Números índice	%	Números índice	%
2024*							
Enero	80,4	-13,9	-13,9	81,1	-2,0	84,5	-1,8
Febrero	77,5	-11,4	-12,7	82,0	1,0	83,3	-1,5
Marzo	84,3	-9,3	-11,5	81,5	-0,6	82,3	-1,1
Abril	74,9	-17,6	-13,0	78,5	-3,6	81,8	-0,7
Mayo	76,4	-9,8	-12,4	81,7	4,1	81,5	-0,4
Junio	80,6	-7,3	-11,6	81,8	0,1	81,3	-0,2
Julio	81,2	-12,3	-11,7	81,9	0,1	81,3	-0,0
Agosto	82,3	-10,1	-11,5	82,2	0,3	81,4	0,1
Septiembre	76,1	-12,8	-11,6	82,0	-0,2	81,5	0,2
Octubre	80,0	-17,8	-12,3	80,9	-1,4	81,9	0,4
Noviembre	84,7	-7,6	-11,9	82,7	2,2	82,5	0,7
Diciembre	101,8	-3,3	-11,0	82,6	-0,0	83,2	0,9
2025*							
Enero	83,8	4,2	4,2	84,3	2,0	84,1	1,0
Febrero	78,5	1,4	2,8	84,0	-0,4	84,8	0,9
Marzo	86,8	3,0	2,9	85,6	1,9	85,4	0,7
Abril	81,6	8,9	4,3	86,0	0,5	85,8	0,4

⁽¹⁾ Cabe recordar que la serie desestacionalizada contiene el efecto de la componente irregular, cuyas fluctuaciones se han visto incrementadas desde el inicio de la pandemia.

Fuente: INDEC, Dirección Nacional de Estadísticas Económicas. Dirección de Estadísticas de Comercio y Servicios.

¹ Para una interpretación integral de los resultados de la serie desestacionalizada y de la tendencia-ciclo, ver "Aspectos metodológicos" de la Encuesta de Supermercados en este mismo informe técnico.

Gráfico 1. Índice de ventas totales a precios constantes. Serie original, desestacionalizada y tendencia-ciclo, base año 2017=100, en números índice. Enero 2017-abril 2025



Nota: el sombreado con color gris representa las variaciones intermensuales negativas de la serie tendencia-ciclo, pero no necesariamente indica un cambio en el ciclo económico.

Fuente: INDEC, Dirección Nacional de Estadísticas Económicas. Dirección de Estadísticas de Comercio y Servicios.

Cuadro 2. Índice de ventas totales a precios corrientes e Índice de precios implícitos, base año 2017=100, en números índice y variación porcentual. Enero 2024-abril 2025

Período	Índice de ventas totales a precios corrientes	Variación porcentual		Índice de precios implícitos	Variación porcentual		
		respecto al mismo mes del año anterior	acumulada del año respecto a igual acumulado del año anterior		respecto al mismo mes del año anterior	respecto al mes anterior	
	Números índice	%		Números índice	%		
2024*	Enero	3.596,8	248,0	248,0	4.473,7	304,1	25,7
	Febrero	3.894,8	274,7	261,4	5.027,9	322,8	12,4
	Marzo	4.645,4	291,8	272,5	5.512,6	332,1	9,6
	Abril	4.358,8	246,1	265,1	5.821,5	319,7	5,6
	Mayo	4.612,6	263,3	264,7	6.034,5	302,6	3,7
	Junio	5.004,5	260,0	263,8	6.208,3	288,5	2,9
	Julio	5.185,6	229,1	257,5	6.389,7	275,3	2,9
	Agosto	5.447,0	210,5	249,7	6.619,9	245,3	3,6
	Septiembre	5.174,9	173,2	238,0	6.797,3	213,3	2,7
	Octubre	5.544,7	139,8	222,6	6.927,1	191,7	1,9
	Noviembre	5.957,0	138,7	210,4	7.033,5	158,4	1,5
	Diciembre	7.274,2	94,2	189,7	7.146,9	100,8	1,6
2025*	Enero	6.107,2	69,8	69,8	7.288,4	62,9	2,0
	Febrero	5.854,4	50,3	59,7	7.456,5	48,3	2,3
	Marzo	6.679,6	43,8	53,6	7.693,5	39,6	3,2
	Abril	6.450,7	48,0	52,1	7.909,4	35,9	2,8

Nota: el índice de precios implícitos de las ventas totales en los supermercados es un índice tipo Paasche, es decir, mide una canasta de bienes de ponderaciones móviles. En consecuencia, cuando se realizan comparaciones respecto a un período distinto de la base (año 2017=100), la variación de precios resultante se verá afectada por los cambios en la composición de la canasta de bienes considerada en cada período. Por lo tanto, las variaciones que se presentan en este cuadro son aproximadas y no pueden compararse con las de un índice de precios tipo Laspeyres.

Fuente: INDEC, Dirección Nacional de Estadísticas Económicas. Dirección de Estadísticas de Comercio y Servicios.

Ventas totales a precios corrientes por grupo de artículos, medio de pago, canal de venta y tamaño según superficie total

Las ventas totales a precios corrientes, para abril de 2025 relevadas en la Encuesta de Supermercados, sumaron 1.975.885,8 millones de pesos, lo que representa un incremento de 48,0% respecto al mismo mes del año anterior.

En las ventas totales a precios corrientes, durante abril de 2025, los grupos de artículos con los aumentos más significativos, según su variación interanual, fueron: "Carnes", con 77,6%; "Alimentos preparados y rotisería", con 77,4%; "Indumentaria, calzado y textiles para el hogar", con 74,4%; y "Panadería", con 62,9%.

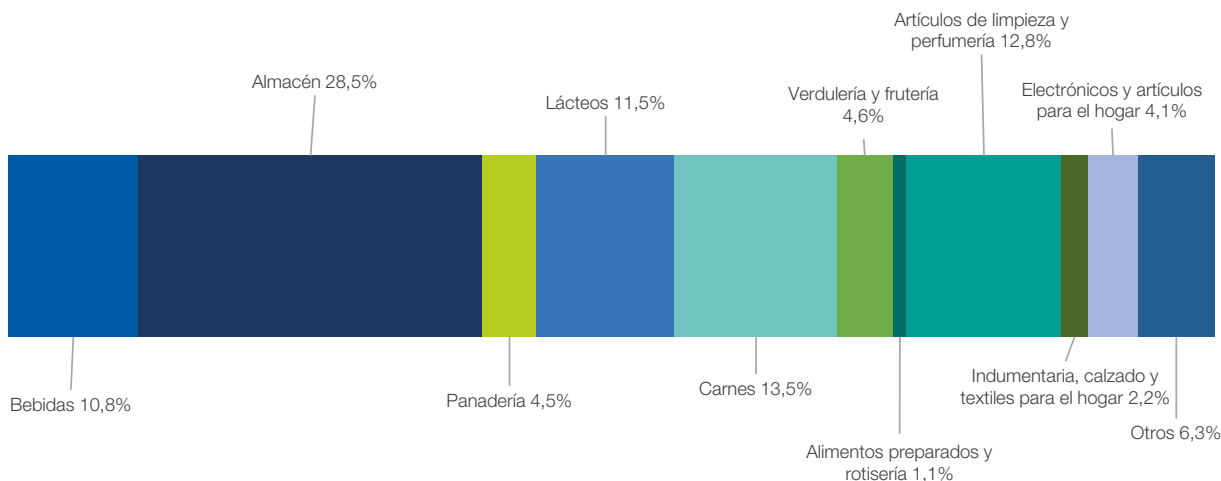
Cuadro 3. Ventas totales a precios corrientes por grupo de artículos, en miles de pesos, variación y composición porcentual. Abril de 2025

Grupo de artículos	Ventas totales a precios corrientes	Variación porcentual respecto al mismo mes del año anterior	Composición porcentual
	Miles de pesos	%	%
Total	1.975.885.751	48,0	100,0
Bebidas	213.755.817	44,6	10,8
Almacén	563.335.361	43,8	28,5
Panadería	88.623.893	62,9	4,5
Lácteos	226.260.727	43,7	11,5
Carnes	266.017.807	77,6	13,5
Verdulería y frutería	91.022.745	53,4	4,6
Alimentos preparados y rotisería	22.557.768	77,4	1,1
Artículos de limpieza y perfumería	253.578.261	26,6	12,8
Indumentaria, calzado y textiles para el hogar	43.857.765	74,4	2,2
Electrónicos y artículos para el hogar	81.749.114	57,3	4,1
Otros	125.126.493	48,2	6,3

Nota: los totales por suma pueden no coincidir por redondeo en las cifras parciales.

Fuente: INDEC, Dirección Nacional de Estadísticas Económicas. Dirección de Estadísticas de Comercio y Servicios.

Gráfico 2. Ventas totales a precios corrientes por grupo de artículos, composición porcentual. Abril de 2025

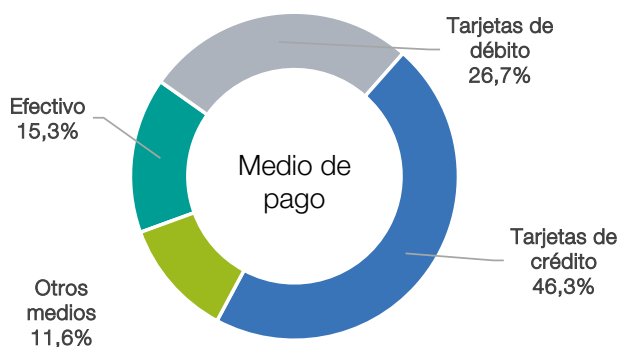


Fuente: INDEC, Dirección Nacional de Estadísticas Económicas. Dirección de Estadísticas de Comercio y Servicios.

Las ventas en los supermercados se pueden discriminar según el medio de pago con el que se realizan, los cuales comprenden efectivo, tarjeta de crédito, tarjeta de débito u otros medios de pago como vales, cuponeras, ticket canasta, *gift card*, código QR, entre otros.

En abril de 2025, las ventas a precios corrientes realizadas en efectivo fueron de 303.272.835 miles de pesos, lo que representa el 15,3% de las ventas totales y muestra un aumento de 30,1% respecto a abril de 2024. Por su parte, las efectuadas mediante tarjeta de débito sumaron 527.996.468 miles de pesos, lo que representa el 26,7% de las ventas totales y una variación positiva de 28,7% respecto al mismo mes del año anterior. Las ventas a precios corrientes abonadas con tarjeta de crédito sumaron un total de 915.093.943 miles de pesos, lo que representa el 46,3% de las ventas totales y una variación porcentual respecto a abril de 2024 de 57,1%. Por último, las realizadas mediante otros medios de pago fueron de 229.522.504 miles de pesos, lo que representa el 11,6% del total y muestra un aumento de 110,3% respecto al mismo mes del año anterior.

Gráfico 3. Ventas totales a precios corrientes por medio de pago, composición porcentual. Abril de 2025



Fuente: INDEC, Dirección Nacional de Estadísticas Económicas. Dirección de Estadísticas de Comercio y Servicios.

Cuadro 4. Ventas totales a precios corrientes por medio de pago, en miles de pesos, variación y composición porcentual. Abril de 2025

Medio de pago	Ventas totales a precios corrientes	Variación porcentual respecto al mismo mes del año anterior	Composición porcentual
	Miles de pesos	%	%
Total	1.975.885.751	48,0	100,0
Efectivo	303.272.835	30,1	15,3
Tarjetas de débito	527.996.468	28,7	26,7
Tarjetas de crédito	915.093.943	57,1	46,3
Otros medios	229.522.504	110,3	11,6

Nota: los totales por suma pueden no coincidir por redondeo en las cifras parciales.

Fuente: INDEC, Dirección Nacional de Estadísticas Económicas. Dirección de Estadísticas de Comercio y Servicios.

Las ventas de los supermercados que se efectúan en el salón de ventas son aquellas compras realizadas por parte de los consumidores en forma presencial en el salón comercial. Por otro lado, las compras que se realizan por canales *online* son aquellas ventas concretadas a través de internet y telefónicamente.

En abril de 2025, las ventas a precios corrientes en el salón de ventas fueron de 1.921.868.759 miles de pesos, lo que representa el 97,3% de las ventas totales y muestra un aumento de 48,4% respecto a abril de 2024. Por su parte, las ventas a precios corrientes por el canal *online* sumaron 54.016.991 miles de pesos, lo que representa el 2,7% de las ventas totales, con un incremento de 33,4% respecto al mismo mes del año anterior.

Gráfico 4. Ventas totales a precios corrientes por canal de venta, composición porcentual. Abril de 2025



Fuente: INDEC, Dirección Nacional de Estadísticas Económicas. Dirección de Estadísticas de Comercio y Servicios.

Cuadro 5. Ventas totales a precios corrientes por canal de venta, en miles de pesos, variación porcentual y composición porcentual. Abril de 2025

Canal de venta	Ventas totales a precios corrientes	Variación porcentual respecto al mismo mes del año anterior	Composición porcentual
	Miles de pesos	%	
Total	1.975.885.751	48,0	100,0
Salón de ventas	1.921.868.759	48,4	97,3
Canales online	54.016.991	33,4	2,7

Nota: los totales por suma pueden no coincidir por redondeo en las cifras parciales.

Fuente: INDEC, Dirección Nacional de Estadísticas Económicas. Dirección de Estadísticas de Comercio y Servicios.

El panel que compone la Encuesta de Supermercados, en el mes de referencia, es de 94 empresas con 3.165 bocas de expendio.

Las ventas a precios corrientes de abril de 2025 totalizaron 1.975.885.751 miles de pesos. De ese total, 1.681.749.292 miles de pesos (85,1%) corresponden a los supermercados que tienen una suma total de la superficie del salón de ventas de todas sus bocas de expendio mayor a 100.000 m²; y 294.136.459 miles de pesos (14,9%) corresponden a los supermercados que tienen una suma total de la superficie del salón de ventas de todas sus bocas de expendio menor o igual a 100.000 m².

Las ventas totales en pesos a precios corrientes por metro cuadrado en abril de 2025 en los supermercados con una superficie total mayor a 100.000 m² totalizaron 590.674 pesos y en aquellos con superficie menor o igual a 100.000 m², 539.116 pesos. La variación porcentual respecto al mismo mes del año anterior es 45,7% en el caso de los supermercados con una superficie total mayor a 100.000 m² y de 52,1% en lo que respecta a los supermercados con una superficie total menor o igual a 100.000 m².

Cuadro 6. Ventas totales a precios corrientes por metro cuadrado según superficie total del salón de ventas, en miles de pesos, variación y composición porcentual, metros cuadrados y pesos. Abril de 2025

Superficie total del salón de ventas ⁽¹⁾	Cantidad de empresas	Ventas totales a precios corrientes	Variación porcentual respecto al mismo mes del año anterior	Composición porcentual	Superficie del área de ventas	Ventas totales a precios corrientes por m ²	Variación porcentual respecto al mismo mes del año anterior
		Miles de pesos	%		m ²	Pesos	%
Total	94	1.975.885.751	48,0	100,0	3.392.759	582.383	46,6
Mayor a 100.000 m ²	9	1.681.749.292	47,2	85,1	2.847.169	590.674	45,7
Menor o igual a 100.000 m ²	85	294.136.459	53,0	14,9	545.590	539.116	52,1

⁽¹⁾ Suma de la superficie total del salón de ventas de todas las bocas de expendio medida en metros cuadrados; excluye las playas de estacionamiento, depósitos, sanitarios, área de administración, área de juegos infantiles, cafeterías o similares.

Nota: los totales por suma pueden no coincidir por redondeo en las cifras parciales.

Fuente: INDEC, Dirección Nacional de Estadísticas Económicas. Dirección de Estadísticas de Comercio y Servicios.

Ventas totales a precios corrientes por jurisdicción

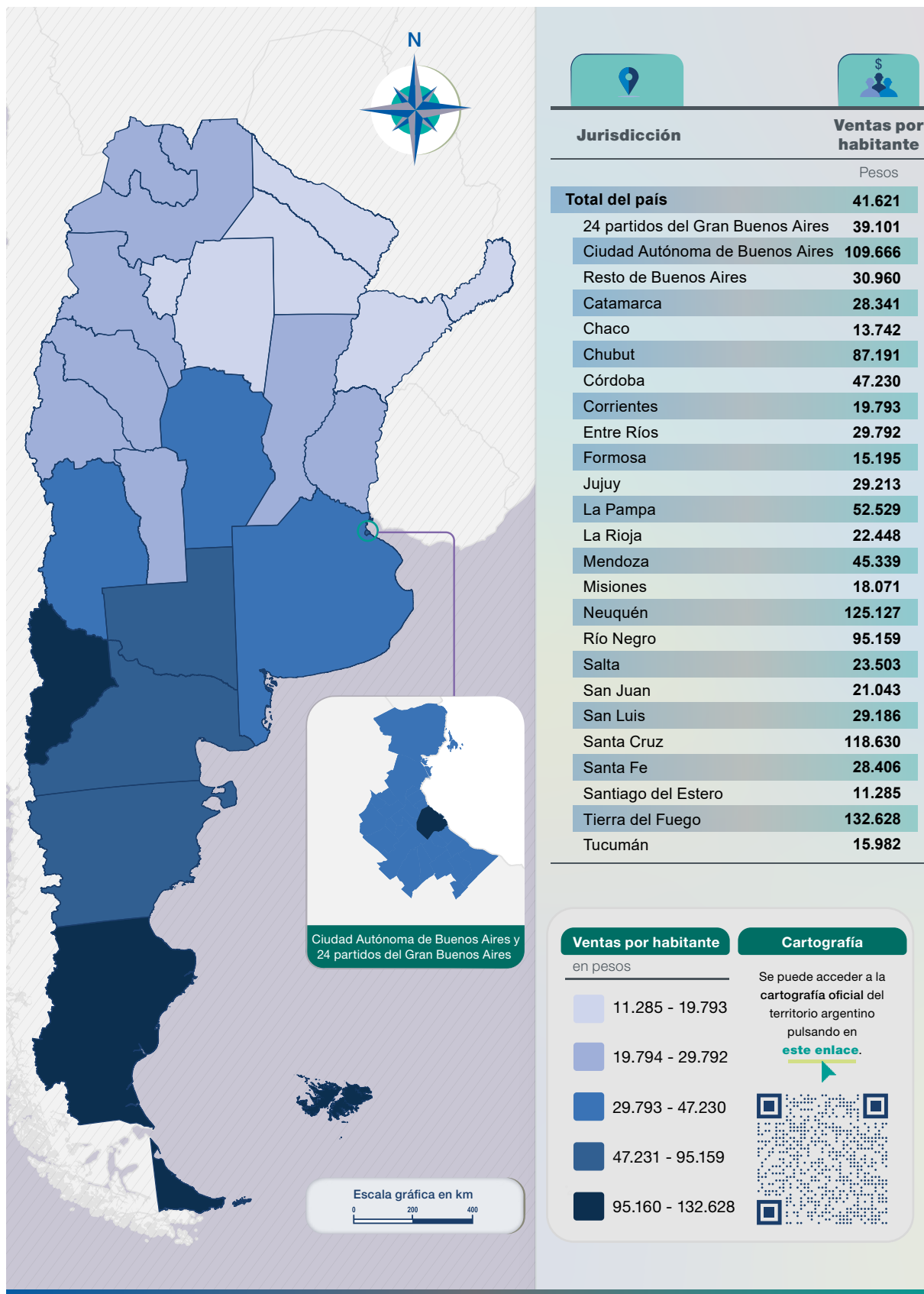
Las jurisdicciones donde se registraron las subas más importantes, en términos de variación porcentual, de las ventas a precios corrientes fueron: “Corrientes”, con 65,2%; “Tierra del Fuego”, con 62,7%; “Río Negro”, con 61,7%; “Neuquén”, con 61,0%; y “Catamarca” con 60,1%.

Cuadro 7. Ventas totales a precios corrientes por jurisdicción, en miles de pesos, variación y composición porcentual. Abril de 2025

Jurisdicción	Ventas totales a precios corrientes	Variación porcentual respecto al mismo mes del año anterior	Composición porcentual
	Miles de pesos	%	
Total	1.975.885.751	48,0	100,0
Ciudad Autónoma de Buenos Aires	338.502.738	45,8	17,1
24 partidos del Gran Buenos Aires	463.131.898	43,5	23,4
Resto de Buenos Aires	201.711.891	52,2	10,2
Catamarca	12.255.535	60,1	0,6
Chaco	17.324.976	55,6	0,9
Chubut	58.344.439	54,1	3,0
Córdoba	186.352.782	45,8	9,4
Corrientes	23.076.116	65,2	1,2
Entre Ríos	43.109.927	36,1	2,2
Formosa	9.539.395	48,7	0,5
Jujuy	23.701.583	37,5	1,2
La Pampa	19.584.769	48,1	1,0
La Rioja	9.397.877	45,6	0,5
Mendoza	94.622.541	48,2	4,8
Misiones	23.987.895	54,8	1,2
Neuquén	88.173.380	61,0	4,5
Río Negro	75.527.487	61,7	3,8
Salta	35.491.703	41,5	1,8
San Juan	17.293.561	45,8	0,9
San Luis	15.736.655	48,2	0,8
Santa Cruz	48.764.824	55,7	2,5
Santa Fe	104.179.570	47,0	5,3
Santiago del Estero	11.587.808	49,3	0,6
Tierra del Fuego	25.852.704	62,7	1,3
Tucumán	28.633.696	42,6	1,4

Nota: los totales por suma pueden no coincidir por redondeo en las cifras parciales.

Fuente: INDEC, Dirección Nacional de Estadísticas Económicas. Dirección de Estadísticas de Comercio y Servicios.



Fuente: INDEC, Dirección Nacional de Estadísticas Económicas. Dirección de Estadísticas de Comercio y Servicios.

Cuadro 8. Ventas totales a precios corrientes por boca de expendio y cantidad de operaciones, según jurisdicción, en miles de pesos, unidades, metro cuadrado y pesos. Abril de 2025

Jurisdicción	Ventas totales	Cantidad de bocas	Ventas por boca	Superficie del área de ventas	Ventas por m ²	Cantidad de operaciones	Ventas por operación
	Miles de pesos	Unidades	Miles de pesos	m ²	Pesos	Unidades	Pesos
Total	1.975.885.751	3.165	624.292	3.392.759	582.383	70.013.070	28.222
Ciudad Autónoma de Buenos Aires	338.502.738	955	354.453	459.907	736.024	18.270.914	18.527
24 partidos del Gran Buenos Aires	463.131.898	572	809.671	765.899	604.691	13.735.308	33.718
Resto de Buenos Aires	201.711.891	357	565.019	401.634	502.228	6.197.121	32.549
Catamarca	12.255.535	13	942.733	19.120	640.980	575.834	21.283
Chaco	17.324.976	28	618.749	37.394	463.309	660.004	26.250
Chubut	58.344.439	53	1.100.838	78.217	745.933	1.644.592	35.477
Córdoba	186.352.782	269	692.761	377.927	493.093	6.156.049	30.271
Corrientes	23.076.116	57	404.844	59.124	390.301	1.221.941	18.885
Entre Ríos	43.109.927	105	410.571	90.622	475.712	1.791.766	24.060
Formosa	9.539.395	17	561.141	32.504	293.484	523.154	18.234
Jujuy	23.701.583	39	607.733	57.210	414.293	921.825	25.712
La Pampa	19.584.769	26	753.260	25.811	758.776	539.768	36.284
La Rioja	9.397.877	16	587.367	16.733	561.637	320.999	29.277
Mendoza	94.622.541	167	566.602	255.382	370.514	3.102.348	30.500
Misiones	23.987.895	17	1.411.053	35.716	671.620	1.610.917	14.891
Neuquén	88.173.380	69	1.277.875	98.126	898.570	2.046.131	43.093
Río Negro	75.527.487	83	909.970	89.551	843.398	2.318.838	32.571
Salta	35.491.703	57	622.661	73.739	481.314	1.201.738	29.534
San Juan	17.293.561	26	665.137	49.976	346.037	513.032	33.709
San Luis	15.736.655	16	983.541	32.168	489.202	483.843	32.524
Santa Cruz	48.764.824	36	1.354.578	49.112	992.930	1.153.985	42.258
Santa Fe	104.179.570	112	930.175	168.919	616.741	3.058.844	34.058
Santiago del Estero	11.587.808	22	526.719	27.067	428.116	427.300	27.119
Tierra del Fuego	25.852.704	19	1.360.669	24.659	1.048.407	620.139	41.689
Tucumán	28.633.696	34	842.168	66.241	432.265	916.680	31.236

Nota: los totales por suma pueden no coincidir por redondeo en las cifras parciales.

Fuente: INDEC, Dirección Nacional de Estadísticas Económicas. Dirección de Estadísticas de Comercio y Servicios.

Personal ocupado asalariado, salarios brutos y contribuciones patronales

El personal ocupado total, en abril de 2025, alcanzó los 98.906 asalariados, de los cuales 10.943 poseen cargos jerárquicos, y representan el 11,1% del total de ocupados. El 88,9% restante se compone de cajeros, administrativos y repositorios, que suman un total de 87.963 ocupados.

El costo laboral del mes alcanzó los 192.168.736 miles de pesos, lo que representa una variación respecto a abril de 2024 de 59,5%. Los sueldos y salarios brutos, en abril de 2025, sumaron 151.213.644 miles de pesos, lo que muestra una variación respecto al mismo mes del año anterior de 57,2%. Las contribuciones patronales fueron de 40.955.092 miles de pesos y su variación respecto a abril de 2024 fue de 68,5%.

Los salarios brutos promedio en abril de 2025 fueron de 3.386.700 pesos para “Gerentes, supervisores y otro personal jerárquico” y de 1.297.739 pesos para “Cajeros, administrativos, repositorios y otros”. En el caso de los asalariados de mayor jerarquía que componen este panel, hubo una variación porcentual de 57,6% en abril de 2025 respecto al mismo mes del año anterior. Asimismo, los “Cajeros, administrativos, repositorios y otros” tuvieron una variación porcentual respecto de abril de 2024 de 57,5%.

Cuadro 9. Personal ocupado, costo laboral y sueldos y salarios promedio, en miles de pesos, pesos y variación porcentual. Abril de 2025

Personal ocupado, costo laboral y sueldos y salarios promedio	Unidad de medida	Total	Variación porcentual	
			respecto al mismo mes del año anterior	respecto al mes anterior
			%	
Personal ocupado		98.906	-0,4	-0,2
Gerentes, supervisores y otro personal jerárquico		10.943	0,8	0,1
Cajeros, administrativos, repositorios y otros		87.963	-0,5	-0,2
Costo laboral	Miles de pesos	192.168.736	59,5	-1,3
Sueldos y salarios brutos ⁽¹⁾	Miles de pesos	151.213.644	57,2	-1,2
Contribuciones patronales	Miles de pesos	40.955.092	68,5	-1,8
Gerentes, supervisores y otro personal jerárquico	Miles de pesos	46.753.194	59,6	-9,2
Sueldos y salarios brutos	Miles de pesos	37.060.655	58,8	-9,0
Contribuciones patronales	Miles de pesos	9.692.538	62,6	-9,9
Cajeros, administrativos, repositorios y otros	Miles de pesos	145.415.542	59,5	1,5
Sueldos y salarios brutos	Miles de pesos	114.152.989	56,7	1,6
Contribuciones patronales	Miles de pesos	31.262.553	70,4	1,0
Sueldos y salarios promedio ⁽²⁾	Pesos	1.528.862	57,8	-1,1
Gerentes, supervisores y otro personal jerárquico	Pesos	3.386.700	57,6	-9,1
Cajeros, administrativos, repositorios y otros	Pesos	1.297.739	57,5	1,8

⁽¹⁾ El concepto “Sueldos y salarios brutos” incluye el salario básico, salario anual complementario (aguinaldo), comisiones, premios, bonificaciones, horas extras, vacaciones, enfermedad y toda retribución tanto remunerativa como no remunerativa.

⁽²⁾ Sueldos y salarios brutos dividido la cantidad de personal ocupado.

Fuente: INDEC, Dirección Nacional de Estadísticas Económicas. Dirección de Estadísticas de Comercio y Servicios.

Enlace a más detalles

Pueden consultarse las series estadísticas en números índice y ventas totales a precios corrientes de la Encuesta de Supermercados, desde enero de 2017 hasta el período de referencia del presente informe, y las series de tendencia de negocios desde enero de 2020, en los cuadros que se encuentran en formato digital, disponibles en:

https://www.indec.gob.ar/ftp/cuadros/economia/serie_supermercados.xlsx

Índice de cuadros web

Cuadro 1. Índice de ventas totales a precios constantes. Serie original, desestacionalizada y tendencia-ciclo, base año 2017=100, en números índice y variación porcentual

Cuadro 2. Índice de ventas totales a precios corrientes e índice de precios implícitos, base año 2017=100, en números índice y variación porcentual

Cuadro 3. Ventas totales a precios corrientes y a precios constantes, en millones de pesos y variación porcentual

Cuadro 4. Ventas totales a precios corrientes por canal de venta y medio de pago, en miles de pesos

Cuadro 5. Ventas totales a precios corrientes por grupo de artículos según jurisdicción, en miles de pesos

Cuadro 6. Ventas totales a precios corrientes por boca de expendio y por operación según jurisdicción, en miles de pesos, unidades, metro cuadrado y pesos

Aspectos metodológicos

Características generales

La Encuesta de Supermercados tiene como principal objetivo medir la evolución mensual de las ventas a los consumidores finales y proveer información estadística continua para el análisis de coyuntura.

Su forma de colecta es mensual en formato digital. Las ventas facturadas que se relevan corresponden a las ventas realizadas durante el mes calendario de referencia, y están valuadas al precio de venta en el establecimiento vendedor, neto de bonificaciones o descuentos realizados en el local; se incluye el valor del impuesto al valor agregado (IVA), no así los cargos o intereses por financiación.

Los deflatores que se utilizan en el cálculo de las ventas totales a precios constantes son elaborados a partir de distintas desagregaciones del Índice de precios del consumidor (IPC nacional). Su descripción, según la Clasificación del Consumo Individual por Finalidad 1999 (COICOP, por sus siglas en inglés), y adaptada en la COICOP Argentina (2019), es:

Grupo de artículos	Código COICOP	Descripción
Bebidas	Grupos 01.2; 02.1	Bebidas no alcohólicas; Bebidas alcohólicas
Almacén	Clases 01.1.1; 01.1.5; 01.1.8; 01.1.9	Pan y cereales; Aceites, grasas y manteca; Azúcar, dulces, chocolate, golosinas, etc.; Otros alimentos
Panadería	Clase 01.1.1	Pan y cereales
Lácteos	Clase 01.1.4	Leche, productos lácteos, huevos y alimentos vegetales
Carnes	Clase 01.1.2	Carnes y derivados
Verdulería y frutería	Clases 01.1.6; 01.1.7	Frutas; Verduras, tubérculos y legumbres
Alimentos preparados y rotisería	Grupo 11.1	Restaurantes y comidas fuera del hogar
Artículos de limpieza y perfumería	Clase 05.6.1	Bienes para el hogar no durables
Indumentaria, calzado y textiles para el hogar	División 03; Clase 05.2.1	Prendas de vestir y calzado; Artículos textiles para el hogar
Electrónicos y artículos para el hogar	Grupos 05.3; 09.1	Artefactos para el hogar; Equipos audiovisuales, fotográficos y de procesamiento de la información
Otros	Bienes	Bienes

Ajuste estacional

Para el ajuste estacional del nivel general del índice de supermercados, se utilizará el método de descomposición directo.

Las principales características del ajuste estacional del índice de supermercados con los datos a enero de 2025 son:

Opciones utilizadas	Supermercados
Transformación	Log
Modo de descomposición	Multiplicativo
Modelo ARIMA	(0 1 1)(0 1 1)
¿Ajusta Pascua?	No
¿Ajusta año bisiesto?	No
¿Ajusta por variación de días de actividad?	Sí
¿Ajusta <i>outliers</i> ?	Sí
Filtro estacional	3x5
Filtro tendencia	H13

La metodología completa y la actualización 2025 de la Encuesta de Supermercados se encuentra disponible en:

https://www.indec.gob.ar/ftp/cuadros/economia/metodologia30_supermercados_mayoristas.pdf

https://www.indec.gob.ar/ftp/cuadros/economia/nota_metodologica_supermercados.pdf