



Encuesta de Supermercados

SÍNTESIS DE LOS RESULTADOS

• Junio de 2003: Resultados anticipados

El anticipo de resultados del mes de junio de 2003 indica que en ese mes las ventas desestacionalizadas a precios constantes se incrementaron 1,1% con respecto de mayo de 2003. Además, la tendencia ciclo aumentó 0,9% con relación al mes anterior. Por otro lado, la evolución interanual de las ventas desestacionalizadas a precios constantes de junio de 2003 con relación a igual mes del año anterior registró una variación negativa de 5,0%.

Las ventas a precios corrientes alcanzaron a \$1.313,6 millones. Esto significa una disminución de 1,8% con respecto a mayo de 2003 y un aumento de 2,7% con relación a igual mes del año anterior (ver pág. 3).

Con esta estimación para el mes de junio de 2003, las ventas a precios corrientes del primer semestre del año 2003 aumentaron 14,0% con respecto a las ventas corrientes del primer semestre de 2002. (ver pág. 3)

• Mayo de 2003: Datos completos

En el mes de mayo de 2003 las ventas desestacionalizadas a precios constantes se incrementaron 3,5% con respecto de abril de 2003. Además, la tendencia ciclo se incrementó 0,9% con relación al mes anterior. Por otro lado, la variación interanual de las ventas desestacionalizadas a precios constantes de mayo de 2003 con relación a igual mes del año anterior registró una variación positiva de 10,0%.

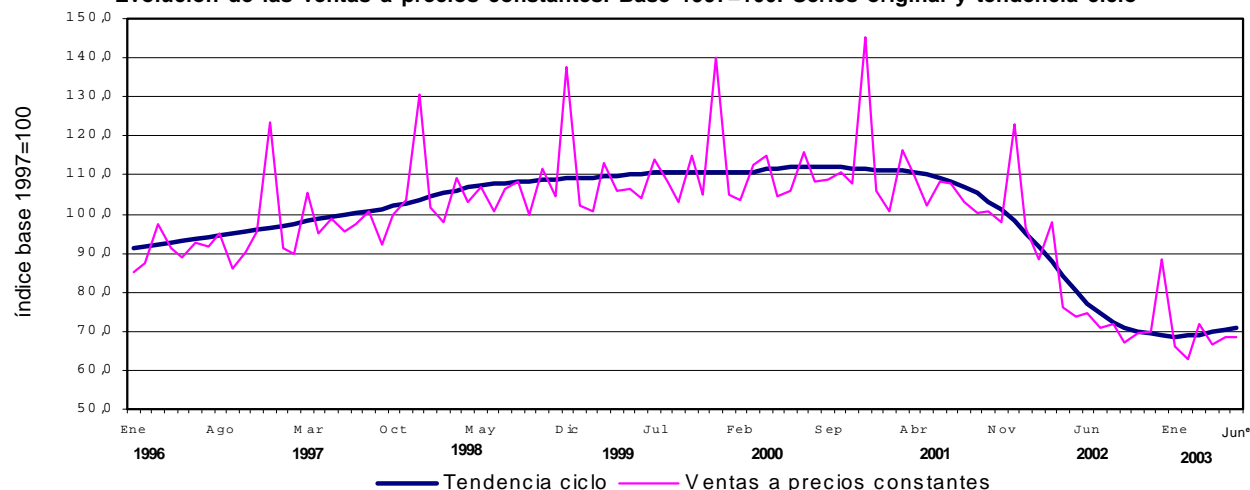
Las ventas a precios corrientes en el mes de mayo de 2003 de las 71 cadenas relevadas alcanzaron a \$1.337,8 millones, lo que representa un aumento de 1,6% con relación al mes de abril de 2003 y una suba de 11,5% con respecto a igual mes del año anterior.

Por otra parte, las ventas a precios corrientes de los primeros cinco meses del año 2003 aumentaron 16,5% con respecto a las ventas corrientes de los primeros cinco meses de 2002. (ver pág.11)

Ventas a precios promedio de 1997 Series desestacionalizada y tendencia ciclo Variaciones porcentuales

Período	Variación porcentual		
	respecto al período anterior		respecto a igual período del año anterior
	Desestacionalizada	Tendencia Ciclo	Desestacionalizada
2000 Ene	-3,7	0,0	2,7
Feb	2,8	0,1	-0,2
Mar	0,8	0,3	1,0
Abr	1,9	0,5	2,6
May	-0,3	0,4	2,8
Jun	-0,3	0,3	1,4
Jul	1,2	0,2	1,3
Ago	-0,6	0,0	0,9
Sep	0,7	-0,1	1,3
Oct	-1,2	-0,2	0,2
Nov	0,3	-0,2	2,7
Dic	-1,8	-0,3	-0,4
2001 Ene	1,1	-0,2	4,6
Feb	-1,6	-0,1	0,1
Mar	1,0	-0,2	0,3
Abr	1,2	-0,3	-0,4
May	-2,0	-0,5	-2,1
Jun	0,5	-0,7	-1,3
Jul	-1,1	-1,0	-3,5
Ago	-2,1	-1,3	-5,0
Sep	-2,8	-1,5	-8,3
Oct	-1,5	-1,9	-8,6
Nov	-1,1	-2,2	-9,8
Dic	-7,4	-2,7	-15,0
2002 Ene	7,8	-3,3	-9,3
Feb	-4,8	-3,7	-12,2
Mar	-7,3	-4,1	-19,4
Abr	-9,1	-4,3	-27,6
May	-2,6	-4,3	-28,1
Jun	-4,2	-4,0	-31,4
Jul	-4,4	-3,4	-33,7
Ago	-0,4	-2,8	-32,6
Sep	-0,4	-2,1	-30,9
Oct	-1,5	-1,4	-30,9
Nov	-1,4	-1,0	-31,1
Dic	-0,1	-0,6	-25,7
2003 Ene	-1,3	-0,3	-32,0
Feb	-0,6	0,1	-29,0
Mar	0,0	0,4	-23,4
Abr	0,6	0,9	-15,3
May	3,5	0,9	-10,0
Jun ^e	1,1	0,9	-5,0

Evolución de las ventas a precios constantes. Base 1997=100. Series original y tendencia ciclo



CONTENIDO

Página

ENCUESTA DE SUPERMERCADOS

SÍNTESIS DE RESULTADOS	1
ANTICIPO DE LOS RESULTADOS -JUNIO DE 2003	3
ANÁLISIS DE LOS RESULTADOS DE MAYO DE 2003	4
SÍNTESIS METODOLÓGICA	24

CUADROS Y GRÁFICOS DE LA EVOLUCIÓN MENSUAL DEL SECTOR

Cuadro 1. Ventas a precios corrientes, ventas por m ² a precios corrientes y a precios constantes. Evolución mensual según tipo de cadena	9
Cuadro 2. Ventas a precios corrientes y ventas por m ² a precios corrientes. Variaciones respecto a períodos anteriores, según tipo de cadena	11
Cuadro 3. Ventas a precios corrientes por jurisdicción, según grupos de artículos. Mayo de 2003	11
Cuadro 4. Ventas a precios corrientes por grupos de artículos, según jurisdicción	13
Cuadro 5. Ventas, ventas por boca, ventas por m ² y ventas por operación a precios corrientes, según jurisdicción	16
Cuadro 6. Personal ocupado asalariado, por categoría	18
Cuadro 7. Sueldos y salarios brutos y contribuciones patronales, por categoría	18
Cuadro 8. Sueldos y salarios brutos promedio, por categoría	18
Cuadro 9. Cantidad de cadenas relevadas, por tipo de cadena	19
Cuadro 10. Evolución de los índices de ventas a precios constantes sin desestacionalizar. Índice base 1997=100.	20
Cuadro 11. Variación interanual de los índices de ventas a precios constantes sin desestacionalizar. Índice base 1997=1000	20
Cuadro 12. Evolución de los índices de precios implícitos de la Encuesta de Supermercados. Índice base 1997=100	21
Cuadro 13. Variación interanual de los índices de precios implícitos de la Encuesta de Supermercados. Índice base 1997=1000	21
Cuadro 14. Ventas de supermercados. Series a precios corrientes, a precios constantes, desestacionalizada a precios constantes, tendencia y sus variaciones. Índice base 1997=100.	22
Gráfico 1. Ventas por m ² a precios constantes según tipo de cadena	10
Gráfico 2. Composición porcentual de las ventas a precios corrientes, por grupos de artículos. Mayo de 2003	16
Gráfico 3. Evolución mensual del personal ocupado	18
Gráfico 4. Precios y cantidades, variación porcentual respecto a igual período del año anterior	20

Este relevamiento, de periodicidad mensual, es representativo de la actividad de una nómina de empresas de supermercados que cuentan por lo menos con alguna boca de expendio cuya superficie de ventas supere los 300 m².

En esta Información de Prensa se difunden los datos completos del mes de Mayo de 2003 correspondientes a la actividad de 71 cadenas. Además, a partir de un relevamiento complementario que se realiza a las 29 principales cadenas, que representan aproximadamente 97% del total de las ventas, se brindan resultados anticipados del mes de Junio de 2003.

Los datos que aquí se presentan tienen carácter de provisionarios, dado que la información se recopila y actualiza permanentemente, pudiendo ser modificados de acuerdo con nueva información suministrada por las empresas.

Signos convencionales

- * Dato provisorio
- Dato igual a cero
- Dato ínfimo, menos de la mitad del último dígito mostrado
- . Dato no registrado
- ... Dato no disponible a la fecha de presentación de los resultados
- /// Dato que no corresponde presentar debido a la naturaleza de las cosas o del cálculo
- s Dato confidencial por aplicación de las reglas del secreto estadístico
- e Dato estimado por extrapolación, proyección o imputación

Los 24 partidos de la provincia de Buenos Aires comprenden: Almirante Brown, Avellaneda, Berazategui, Esteban Echeverría, Ezeiza, Florencio Varela, General San Martín, Hurlingham, Ituzaingó, José C. Paz, La Matanza, Lanús, Lomas de Zamora, Malvinas Argentinas, Merlo, Moreno, Morón, Quilmes, San Fernando, San Isidro, San Miguel, Tigre, Tres de Febrero y Vicente López.

ANTICIPO DE LOS RESULTADOS - Junio de 2003

La estimación realizada a partir de la expansión de los resultados observados en las 29 cadenas relevadas que cubren aproximadamente el 97% de las ventas, indica que en el mes de junio de 2003 las ventas a precios corrientes de todas las cadenas comprendidas en la encuesta alcanzaron a \$ 1.313,6 millones.

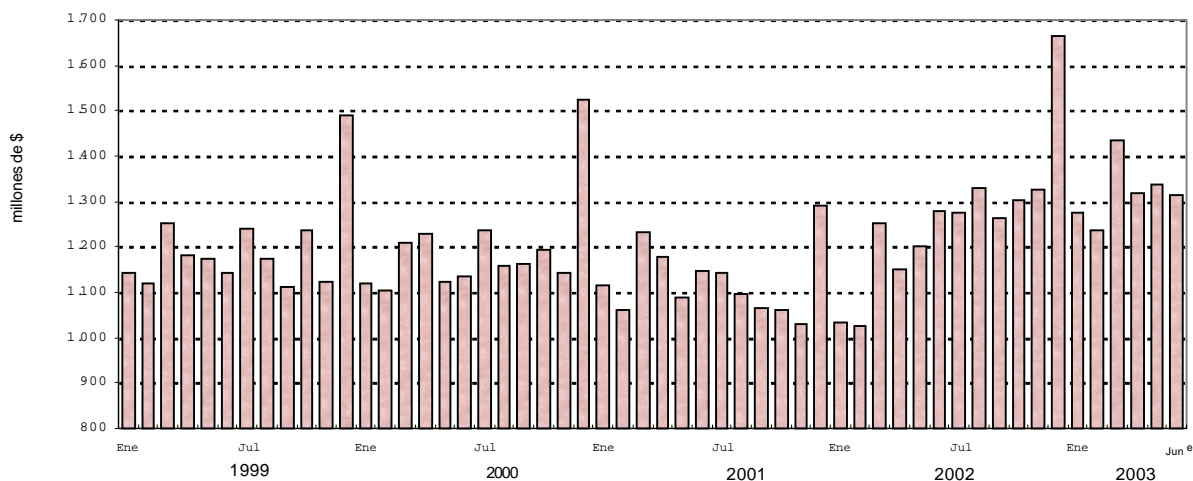
Las ventas a precios corrientes registran un aumento de 2,7% con respecto a igual mes del año anterior, y una disminución de 1,8% con relación a mayo de 2003.

Por otra parte, las ventas a precios corrientes del primer semestre de 2003 aumentaron 14,0% con respecto a las ventas totales del primer semestre de 2002.

Evolución de las ventas a precios corrientes

Período	Ventas en millones de \$	Variación porcentual		
		respecto al período anterior	respecto a igual período del año anterior	del acumulado desde enero hasta cada mes del año respecto a igual período del año anterior
1996	12.609,6	///	///	///
1997	13.377,4	6,1	///	///
1998	14.592,1	9,1	///	///
1999	14.389,9	-1,4	///	///
2000	14.339,5	-0,4	///	///
2001	13.508,1	-5,8	///	///
2002	15.104,1	11,8	///	///
2001 Ene	1.114,8	-26,8	-0,3	-0,3
2001 Feb	1.060,2	-4,9	-4,1	-2,2
2001 Mar	1.233,5	16,3	1,9	-0,8
2001 Abr	1.178,3	-4,5	-4,2	-1,7
2001 May	1.089,4	-7,5	-3,2	-1,9
2001 Jun	1.145,2	5,1	0,9	-1,5
2001 Jul	1.144,4	-0,1	-7,4	-2,4
2001 Ago	1.094,6	-4,4	-5,4	-2,8
2001 Sep	1.066,2	-2,6	-8,4	-3,4
2001 Oct	1.060,9	-0,5	-11,1	-4,2
2001 Nov	1.028,6	-3,1	-9,9	-4,7
2001 Dic	1.292,0	25,6	-15,2	-5,8
2002 Ene	1.034,5	-19,9	-7,2	-7,2
2002 Feb	1.026,4	-0,8	-3,2	-5,2
2002 Mar	1.253,5	22,1	1,6	-2,8
2002 Abr	1.149,0	-8,3	-2,5	-2,7
2002 May	1.200,1	4,5	10,2	-0,2
2002 Jun	1.279,2	6,6	11,7	1,8
2002 Jul	1.274,0	-0,4	11,3	3,2
2002 Ago	1.331,7	4,5	21,7	5,4
2002 Sep	1.265,3	-5,0	18,7	6,8
2002 Oct	1.300,8	2,8	22,6	8,3
2002 Nov	1.324,2	1,8	28,7	10,0
2002 Dic	1.665,4	25,8	28,9	11,8
2003 Ene	1.274,1	-23,5	23,2	23,2
2003 Feb	1.238,3	-2,8	20,6	21,9
2003 Mar	1.433,2	15,7	14,3	19,0
2003 Abr	1.317,1	-8,1	14,6	17,9
2003 May	1.337,8	1,6	11,5	16,5
2003 Jun ^o	1.313,6	-1,8	2,7	14,0

Evolución mensual de las ventas a precios corrientes



ANALISIS DE LOS RESULTADOS DE MAYO DE 2003

Las ventas a precios corrientes del mes de mayo de 2003 totalizaron \$1.337,8 millones. De ese total corresponden \$1.097,8 millones (lo que representa 82,1%) a las cadenas grandes y \$240,0 millones (es decir 17,9%) a las medianas¹.

Con relación a mayo de 2002, las ventas a precios corrientes aumentaron 11,5%. En el caso de las cadenas grandes, se observa una suba de 10,0%, en tanto que en las cadenas medianas se verificó un aumento de 18,6%.

Las ventas a precios corrientes por metro cuadrado son mayores

en las cadenas grandes en relación con las medianas (\$662 y \$595 respectivamente).

El valor promedio de cada venta para el conjunto de cadenas es de \$22,1. Del análisis de su desagregación por jurisdicción, del monto de ventas por m² y del número de operaciones por m² se derivan importantes diferencias que reflejan la existencia de diversas modalidades de compra por parte de la población y las distintas características de las bocas de expendio en lo referido a tamaño, ubicación y oferta de productos.

Ventas a precios corrientes por operación , ventas a precios corrientes por m² y número de operaciones por m², por jurisdicción. Mayo de 2003

Jurisdicción	Ventas por operación en \$	Ventas por m ² en \$	Número de operaciones por m ²
Total del País	22,1	649	29,3
Ciudad de Buenos Aires	23,7	867	36,6
24 partidos de la provincia de Buenos Aires	25,4	624	24,5
Resto de Buenos Aires	20,4	503	24,6
Córdoba	25,6	710	27,8
Chubut	23,8	1.025	43,0
Entre Ríos	20,1	504	25,1
Mendoza	12,0	560	46,5
Neuquén	25,4	555	21,9
Santa Fe	22,8	532	23,4
Tucumán	29,0	864	29,8
Otras provincias del Norte ¹	19,2	475	24,7
Otras provincias del Centro y del Oeste ²	22,3	685	30,7
Otras provincias del Sur ³	22,1	975	44,1

¹ Comprende las provincias de Corrientes, Chaco, Formosa, Jujuy, Misiones, Salta y Santiago del Estero

² Comprende las provincias de Catamarca, La Rioja, San Juan y San Luis.

³ Comprende las provincias de La Pampa, Río Negro, Santa Cruz y Tierra del Fuego.

En el siguiente cuadro se puede observar la evolución mensual de las ventas a precios corrientes desagregadas por grupos de artículos, tomando como base = 100 el año 1997.

Evolución mensual de las ventas a precios corrientes por grupos de artículos. Base 1997 = 100

Período	Total	Alimentos y bebidas	Artículos de limpieza y perfumería	Indumentaria, calzado y textiles para el hogar	Electrónicos y artículos para el hogar	Otros
1997	100,0	100,0	100,0	100,0	100,0	100,0
1998	109,1	107,7	107,8	108,4	117,4	116,5
1999	107,6	106,2	106,8	103,4	110,1	117,9
2000	107,2	109,8	105,1	92,7	86,7	107,6
2001	101,0	103,1	99,0	83,1	78,7	106,5
2002	112,9	119,8	115,4	63,2	73,4	99,7
2002 Ene	92,8	92,2	98,7	58,5	97,2	97,5
Feb	92,1	93,5	98,5	61,9	71,4	93,4
Mar	112,4	114,3	120,3	74,0	90,5	112,6
Abr	103,1	107,5	109,7	59,8	67,2	96,5
May	107,7	112,6	113,4	61,7	80,8	95,4
Jun	114,8	120,3	116,9	74,7	85,6	102,8
Jul	114,3	121,1	115,2	67,0	71,5	104,8
Ago	119,5	127,4	117,7	60,0	61,2	118,0
Sep	113,5	123,5	113,2	50,4	49,0	100,4
Oct	116,7	129,9	115,6	55,2	62,5	78,5
Nov	118,8	131,6	122,0	54,3	60,6	80,2
Dic	149,4	164,1	143,4	81,2	82,9	116,3
2003 Ene	114,3	122,2	126,0	59,9	63,5	87,8
Feb	111,1	118,8	118,9	63,6	66,4	86,6
Mar	128,6	137,4	136,1	76,8	77,0	102,0
Abr	118,1	131,9	117,6	59,2	64,9	74,4
May	120,0	130,9	122,3	64,4	83,5	81,9

¹ Se consideran cadenas grandes aquellas que facturan habitualmente más de \$20 millones por mes. Las cadenas medianas son las que facturan hasta dicho valor.

Si se comparan las ventas a precios corrientes de mayo de 2003 con relación a mayo de 2002 se observa una disminución en las ventas de Otros (14,2%). Asimismo, se observan aumentos en las ventas de Alimentos y bebidas (16,3%); Artículos de limpieza y perfumería (7,8%); ndumentaria, calzado y textiles para el hogar (4,4%) y Electrónicos y artículos para el hogar (3,3%) .

Por otra parte, en lo que respecta a la dispersión de los datos, se observa que las series más estables son Artículos de limpieza y perfumería y Alimentos y bebidas. Como contrapartida las otras series presentan niveles de dispersión mayores, con picos importantes en diciembre de cada año.

El personal ocupado en el mes de mayo de 2003 alcanzó a 89.782 personas. Si se compara con el personal ocupado en abril de 2003 se verifica una baja de 340 personas, equivalente a 0,4%. Con respecto a mayo de 2002, el personal ocupado disminuyó 4.047 personas, equivalente a 4,3%.

El salario bruto promedio en el mes de mayo de 2003 fue de \$1.804 para los gerentes, supervisores y otro personal jerárquico y de \$647 para los cajeros, administrativos,

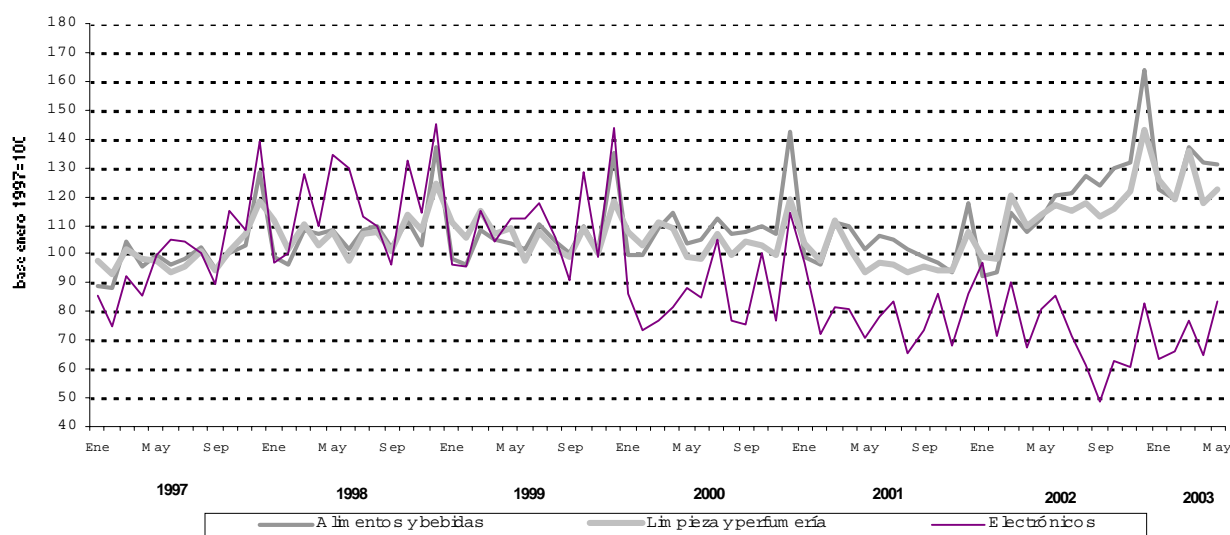
repositorios y otros.

En el mes de mayo de 2003 se relevaron 71 empresas (cadenas de supermercados). De acuerdo con el monto de ventas se pueden distinguir 11 cadenas grandes (son aquellas que facturan más de \$20 millones por mes) y 60 cadenas medianas (son aquellas que facturan hasta \$20 millones por mes).

Al conjunto de empresas les corresponden 1.353 bocas de expendio en todo el país, cubriendo un total de 2.062.788m². Si se compara con mayo de 2002 se observa un incremento de 21 bocas y una suba de 40.194m² de la superficie de los salones de ventas.

Con la finalidad de determinar el nivel de cobertura en cada provincia de este relevamiento, se ha calculado para el mes de agosto de 2001, en base a la información de publicaciones especializadas, la representatividad de las empresas que conforman esta encuesta en términos de superficie de los salones de ventas de las empresas informantes sobre el total de la superficie existente en cada jurisdicción.

Evolución mensual de las ventas a precios corrientes por grupos de artículos



Nivel de cobertura del relevamiento en términos de superficie de los salones de ventas Agosto de 2001

Jurisdicción	Nivel de cobertura
	%
Total del País	76,2
Ciudad de Buenos Aires	98,0
24 partidos de la provincia de Buenos Aires	90,8
Resto de Buenos Aires	66,1
Córdoba	59,0
Chubut	85,3
Entre Ríos	51,7
Mendoza	92,8
Neuquén	76,0
Santa Fe	56,5
Tucumán	89,3
Otras provincias del Norte	63,9
Otras provincias del Centro y del Oeste	79,2
Otras provincias del Sur	58,1

**CUADROS Y GRÁFICOS DE LA
EVOLUCIÓN MENSUAL DEL SECTOR**

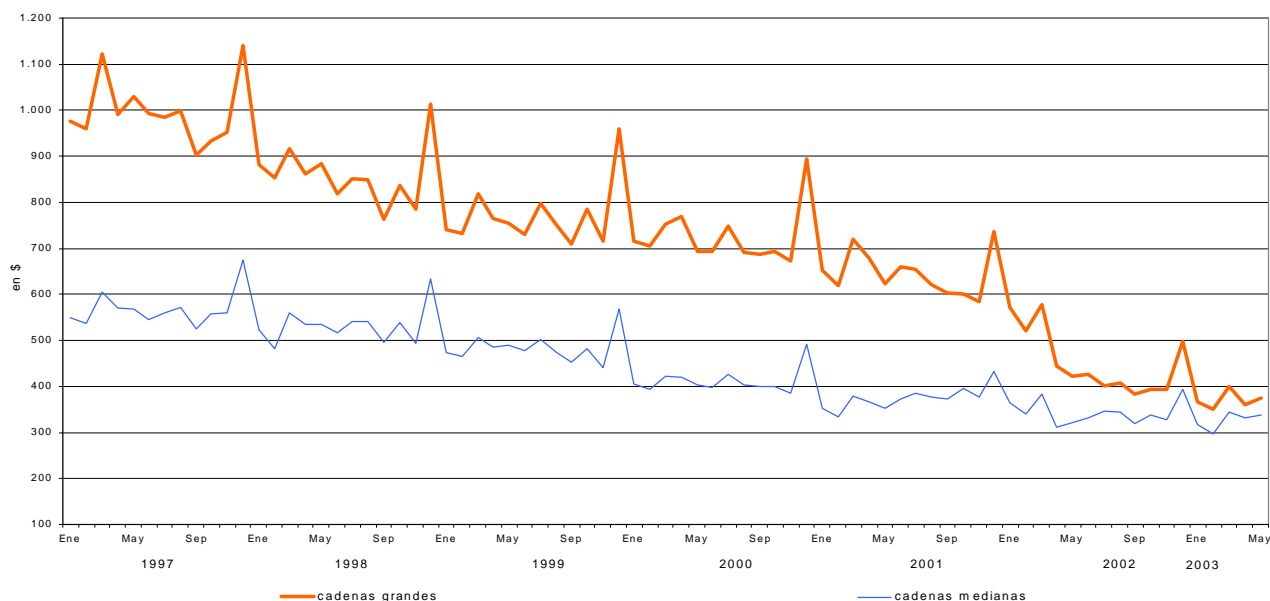
Cuadro 1. Ventas a precios corrientes y ventas por m² a precios corrientes y a precios constantes.
Evolución mensual según tipo de cadena

Período	Ventas a precios corrientes		Ventas por m ²			
	Monto en miles de pesos	Índice base 1997 = 100	a precios corrientes		a precios constantes	
			Monto en pesos	Índice base 1997 = 100	Monto en pesos	Índice base 1997 = 100
Todas las cadenas						
1996	12.609.618	94,3	991	112,0	966	109,3
1997	13.377.441	100,0	885	100,0	884	100,0
1998	14.592.135	109,1	796	90,0	783	88,5
1999	14.389.922	107,6	691	78,1	704	79,7
2000	14.339.548	107,2	627	70,9	655	74,0
2001	13.508.069	101,0	557	62,9	586	66,3
2002	15.104.072	112,9	618	69,9	431	48,7
1996 Enero	948.955	85,1	954	107,9	933	105,6
Febrero	969.488	87,0	963	108,9	949	107,3
Marzo	1.090.549	97,8	1.074	121,4	1.050	118,7
Abril	1.022.169	91,7	994	112,4	969	109,6
Mayo	995.778	89,3	953	107,7	928	104,9
Junio	1.038.968	93,2	993	112,3	969	109,6
Julio	1.035.951	92,9	988	111,7	956	108,2
Agosto	1.064.349	95,5	1.004	113,5	980	110,8
Setiembre	974.725	87,4	912	103,1	879	99,5
Octubre	1.024.588	91,9	933	105,5	901	101,9
Noviembre	1.072.683	96,2	958	108,3	935	105,7
Diciembre	1.371.415	123,0	1.164	131,6	1.145	129,4
1997 Enero	1.012.608	90,8	853	96,4	856	96,8
Febrero	1.000.179	89,7	842	95,2	841	95,1
Marzo	1.172.062	105,1	977	110,5	979	110,7
Abril	1.058.967	95,0	875	98,9	876	99,0
Mayo	1.101.202	98,8	909	102,8	907	102,6
Junio	1.069.056	95,9	877	99,2	873	98,7
Julio	1.090.725	97,8	874	98,8	871	98,5
Agosto	1.133.105	101,6	893	101,0	887	100,3
Septiembre	1.034.426	92,8	810	91,6	804	91,0
Octubre	1.114.832	100,0	842	95,2	840	95,0
Noviembre	1.149.640	103,1	848	95,9	852	96,4
Diciembre	1.440.639	129,2	1.014	114,6	1.024	115,8
1998 Enero	1.127.049	101,1	789	89,2	792	89,6
Febrero	1.094.102	98,1	763	86,3	761	86,1
Marzo	1.230.808	110,4	838	94,7	831	93,9
Abril	1.171.945	105,1	799	90,3	785	88,8
Mayo	1.219.223	109,4	822	92,9	804	90,9
Junio	1.149.118	103,1	767	86,7	748	84,6
Julio	1.218.471	109,3	802	90,7	780	88,2
Agosto	1.238.898	111,1	802	90,7	781	88,3
Setiembre	1.139.667	102,2	718	81,2	702	79,4
Octubre	1.269.560	113,9	786	88,9	769	87,0
Noviembre	1.188.076	106,6	732	82,8	719	81,3
Diciembre	1.545.218	138,6	930	105,1	924	104,4
1999 Enero	1.141.847	102,4	679	76,8	676	76,5
Febrero	1.118.033	100,3	664	75,1	667	75,5
Marzo	1.252.875	112,4	742	83,9	745	84,2
Abril	1.179.893	105,8	696	78,7	698	78,9
Mayo	1.175.157	105,4	686	77,6	693	78,4
Junio	1.143.676	102,6	662	74,8	671	75,8
Julio	1.241.384	111,4	711	80,4	728	82,3
Agosto	1.173.430	105,3	669	75,6	687	77,7
Septiembre	1.113.239	99,9	631	71,3	651	73,6
Octubre	1.237.326	111,0	693	78,3	716	81,0
Noviembre	1.121.848	100,6	626	70,8	653	73,8
Diciembre	1.491.214	133,8	830	93,8	868	98,2
2000 Enero	1.118.659	100,3	618	69,9	645	72,9
Febrero	1.105.564	99,2	609	68,9	635	71,8
Marzo	1.210.109	108,6	653	73,8	677	76,5
Abril	1.229.452	110,3	663	75,0	690	78,0
Mayo	1.124.847	100,9	602	68,1	625	70,7
Junio	1.135.386	101,8	601	67,9	625	70,7
Julio	1.235.796	110,9	646	73,0	674	76,3
Agosto	1.157.266	103,8	601	67,9	625	70,7
Septiembre	1.164.106	104,4	598	67,6	623	70,4
Octubre	1.192.914	107,0	605	68,4	627	70,9
Noviembre	1.141.618	102,4	577	65,2	607	68,6
Diciembre	1.523.831	136,7	756	85,5	803	90,9
2001 Enero	1.114.821	100,0	552	62,4	584	66,0
Febrero	1.060.155	95,1	524	59,2	554	62,6
Marzo	1.233.464	110,6	610	69,0	642	72,6
Abril	1.178.262	105,7	584	66,0	610	69,0
Mayo	1.089.388	97,7	540	61,1	564	63,7
Junio	1.145.241	102,7	566	64,0	596	67,4
Julio	1.144.406	102,7	566	64,0	595	67,3
Agosto	1.094.588	98,2	541	61,2	568	64,2
Septiembre	1.066.211	95,6	528	59,7	553	62,6
Octubre	1.060.937	95,2	526	59,5	555	62,8
Noviembre	1.028.565	92,3	510	57,7	540	61,1
Diciembre	1.292.031	115,9	633	71,6	672	76,0
2002 Enero	1.034.467	92,8	507	57,3	527	59,6
Febrero	1.026.395	92,1	504	57,0	483	54,6
Marzo	1.253.465	112,4	616	69,6	537	60,7
Abril	1.148.987	103,1	562	63,5	416	47,0
Mayo	1.200.123	107,7	587	66,4	401	45,3
Junio	1.279.237	114,8	626	70,8	406	46,0
Julio	1.274.004	114,3	630	71,2	390	44,1
Agosto	1.331.689	119,5	659	74,5	396	44,8
Septiembre	1.265.342	113,5	626	70,8	370	41,8
Octubre	1.300.793	116,7	644	72,8	383	43,3
Noviembre	1.324.167	118,8	648	73,3	381	43,1
Diciembre	1.665.403	149,4	808	91,4	478	54,1
2003 Enero	1.274.062	114,3	618	69,9	357	40,3
Febrero	1.238.271	111,1	600	67,8	339	38,3
Marzo	1.433.201	128,6	695	78,6	389	44,0
Abril	1.317.115	118,1	631	71,3	355	40,2
Mayo	1.337.845	120,0	649	73,3	368	41,6

Cuadro 1. (continuación)

Período	Ventas a precios corrientes		Ventas por m ²			
	Monto en miles de pesos	Índice base 1997 = 100	a precios corrientes		a precios constantes	
			Monto en pesos	Índice base 1997 = 100	Monto en pesos	Índice base 1997 = 100
Cadenas grandes						
1996	10.339.372	92,9	1.145	114,7	1.117	111,9
1997	11.130.310	100,0	999	100,0	998	100,0
1998	12.309.872	110,6	873	87,4	859	86,1
1999	12.084.493	108,6	757	75,8	772	77,3
2000	12.302.189	110,5	695	69,6	725	72,7
2001	11.605.418	104,3	614	61,5	646	64,7
2002	12.614.444	113,3	649	64,9	453	45,4
2002 Enero	882.193	95,1	550	55,1	572	57,3
Febrero	873.771	94,2	544	54,5	522	52,2
Marzo	1.064.386	114,8	663	66,4	578	57,8
Abril	967.276	104,3	600	60,1	444	44,5
Mayo	997.824	107,6	619	62,0	423	42,3
Junio	1.059.410	114,2	657	65,8	427	42,7
Julio	1.049.913	113,2	648	64,9	401	40,2
Agosto	1.102.137	118,8	680	68,1	408	40,9
Septiembre	1.048.848	113,1	647	64,8	382	38,3
Octubre	1.072.629	115,6	662	66,3	394	39,4
Noviembre	1.099.873	118,6	669	67,0	393	39,4
Diciembre	1.396.184	150,5	843	84,4	499	50,0
2003 Enero	1.052.245	113,4	635	63,6	367	36,7
Febrero	1.025.564	110,6	619	62,0	350	35,0
Marzo	1.184.934	127,8	714	71,5	400	40,1
Abril	1.078.915	116,3	641	64,2	361	36,1
Mayo	1.097.825	118,4	662	66,3	375	37,6
Cadenas medianas						
1996	2.270.246	101,0	618	108,7	602	106,0
1997	2.247.131	100,0	569	100,0	568	100,0
1998	2.282.263	101,6	541	95,2	533	93,7
1999	2.305.429	102,6	475	83,6	485	85,3
2000	2.037.359	90,7	395	69,6	413	72,6
2001	1.902.651	84,7	356	62,6	375	65,9
2002	2.489.628	110,8	501	88,2	381	67,1
2002 Enero	152.274	81,3	350	61,6	364	64,0
Febrero	152.624	81,5	354	62,3	339	59,7
Marzo	189.079	101,0	439	77,2	382	67,3
Abril	181.711	97,0	422	74,2	312	54,9
Mayo	202.299	108,0	470	82,7	321	56,4
Junio	219.827	117,4	511	89,9	332	58,4
Julio	224.091	119,7	559	98,3	346	60,9
Agosto	229.552	122,6	574	101,0	345	60,7
Septiembre	216.494	115,6	541	95,2	320	56,3
Octubre	228.164	121,8	570	100,3	339	59,6
Noviembre	224.294	119,8	559	98,3	328	57,8
Diciembre	269.219	143,8	666	117,2	394	69,4
2003 Enero	221.817	118,5	549	96,6	317	55,8
Febrero	212.707	113,6	526	92,5	297	52,3
Marzo	248.267	132,6	615	108,2	345	60,6
Abril	238.200	127,2	590	103,8	332	58,4
Mayo	240.020	128,2	595	104,6	337	59,3

Gráfico 1. Ventas por m² a precios constantes según tipo de cadena



Cuadro 2. Ventas a precios corrientes y ventas por m² a precios corrientes .
Variaciones respecto a períodos anteriores, según tipo de cadena

Período	Tipo de cadena	Ventas a precios corrientes		Variación %		
		Monto en miles de pesos	Índice base 1997=100	respecto al mes anterior	respecto a igual mes del año anterior	del acumulado desde enero hasta mayo del mismo año respecto a igual acumulado del año anterior
Mayo de 2003	Todas las cadenas	1.337.845	120,0	1,6	11,5	16,5
	Cadenas grandes	1.097.825	118,4	1,8	10,0	13,7
	Cadenas medianas	240.020	128,2	0,8	18,6	32,2

Período	Tipo de cadena	Ventas por m ² a precios corrientes		Variación %		
		Monto en pesos	Índice base 1997=100	respecto al mes anterior	respecto a igual mes del año anterior	del acumulado desde enero hasta mayo del mismo año respecto a igual acumulado del año anterior
Mayo de 2003	Todas las cadenas	649	73,3	2,8	10,5	15,0
	Cadenas grandes	662	66,3	3,3	6,9	9,9
	Cadenas medianas	595	104,6	0,8	26,5	41,3

Cuadro 3. Ventas a precios corrientes por jurisdicción, según grupos de artículos
Mayo de 2003

Grupos de artículos	Buenos Aires							
	Total		Ciudad de Buenos Aires		24 partidos de la provincia de Buenos Aires		Resto de Buenos Aires	
	en miles de pesos	%	en miles de pesos	%	en miles de pesos	%	en miles de pesos	%
Total	1.337.845	100	298.220	100	373.020	100	162.165	100
Alimentos y bebidas	973.162	73	225.603	76	268.401	72	118.052	73
Bebidas	136.674	10	34.084	11	44.878	12	16.771	10
Almacén	368.475	28	70.321	24	99.748	27	46.002	28
Panadería	43.173	3	12.577	4	11.320	3	6.326	4
Lacteos	173.874	13	42.752	14	49.028	13	20.455	13
Carnes	163.742	12	37.060	12	38.709	10	18.854	12
Verdulería y frutería	58.267	4	17.904	6	16.158	4	7.157	4
Alimentos preparados y rotisería	28.957	2	10.905	4	8.560	2	2.487	2
Artículos de limpieza y perfumería	201.355	15	42.851	14	55.635	15	24.275	15
Indumentaria, calzado y textiles para el hogar	24.917	2	3.448	1	6.459	2	3.394	2
Electrónicos y artículos para el hogar	44.570	3	11.530	4	16.860	5	4.424	3
Otros	93.841	7	14.788	5	25.665	7	12.020	7

Cuadro 3. (continuación)

Grupos de artículos	Córdoba		Chubut		Entre Ríos	
	en miles de pesos	%	en miles de pesos	%	en miles de pesos	%
Total	105.240	100	30.161	100	20.151	100
Alimentos y bebidas	75.838	72	22.361	74	13.197	65
Bebidas	9.687	9	2.641	9	1.541	8
Almacén	33.853	32	8.940	30	4.360	22
Panadería	1.771	2	959	3	844	4
Lacteos	13.737	13	4.559	15	2.081	10
Carnes	13.053	12	3.567	12	2.953	15
Verdulería y frutería	2.713	3	1.260	4	944	5
Alimentos preparados y rotisería	1.024	1	435	1	474	2
Artículos de limpieza y perfumería	15.466	15	4.725	16	2.643	13
Indumentaria, calzado y textiles para el hogar	2.337	2	655	2	604	3
Electrónicos y artículos para el hogar	3.931	4	148	0	638	3
Otros	7.668	7	2.272	8	3.069	15

Cuadro 3. (continuación)

Grupos de artículos	Mendoza		Neuquén	
	en miles de pesos	%	en miles de pesos	%
Total	87.845	100	33.699	100
Alimentos y bebidas	63.830	73	23.468	70
Bebidas	5.111	6	2.791	8
Almacén	30.145	34	9.842	29
Panadería	2.106	2	861	3
Lacteos	9.898	11	3.705	11
Carnes	14.266	16	3.994	12
Verdulería y frutería	1.664	2	1.391	4
Alimentos preparados y rotisería	640	1	884	3
Artículos de limpieza y perfumería	15.272	17	4.962	15
Indumentaria, calzado y textiles para el hogar	1.733	2	1.383	4
Electrónicos y artículos para el hogar	1.666	2	556	2
Otros	5.344	6	3.330	10

Cuadro 3. (continuación)

Grupos de artículos	Santa Fe		Tucumán	
	en miles de pesos	%	en miles de pesos	%
TotalTotal	66.421	100	25.240	100
Alimentos y bebidas	47.701	72	17.226	68
Bebidas	6.728	10	1.972	8
Almacén	19.145	29	6.484	26
Panadería	2.151	3	398	2
Lacteos	7.513	11	3.310	13
Carnes	7.497	11	4.144	16
Verdulería y frutería	3.246	5	688	3
Alimentos preparados y rotisería	1.421	2	230	1
Artículos de limpieza y perfumería	8.747	13	4.407	17
Indumentaria, calzado y textiles para el hogar	1.804	3	540	2
Electrónicos y artículos para el hogar	2.451	4	710	3
Otros	5.718	9	2.357	9

Cuadro 3. (conclusión)

Grupos de artículos	Otras provincias del norte ¹		Otras provincias del centro y del oeste ²		Otras provincias del sur ³	
	en miles de pesos	%	en miles de pesos	%	en miles de pesos	%
Total	52.632	100	29.435	100	53.616	100
Alimentos y bebidas	36.483	69	20.898	71	40.104	75
Bebidas	3.754	7	1.654	6	5.062	9
Almacén	13.635	26	9.690	33	16.310	30
Panadería	1.596	3	677	2	1.587	3
Lacteos	6.052	11	3.316	11	7.468	14
Carnes	8.731	17	4.594	16	6.320	12
Verdulería y frutería	1.629	3	729	2	2.784	5
Alimentos preparados y rotisería	1.086	2	238	1	573	1
Artículos de limpieza y perfumería	8.281	16	5.451	19	8.640	16
Indumentaria, calzado y textiles para el hogar	930	2	313	1	1.317	2
Electrónicos y artículos para el hogar	1.174	2	413	1	69	0
Otros	5.764	11	2.360	8	3.486	7

¹Comprende las provincias de Corrientes, Chaco, Formosa, Jujuy, Misiones, Salta y Santiago del Estero.

²Comprende las provincias de Catamarca, La Rioja, San Juan y San Luis.

³Comprende las provincias de La Pampa, Rio Negro, Santa Cruz y Tierra del Fuego.

Cuadro 4. Ventas a precios corrientes por grupos de artículos, según jurisdicción

Período	Grupos de artículos										Total	Bebidas	Almacén	Panadería	Lácteos	Carnes	Verdulería y frutería	Alimentos preparados y rotisería	Artículos de limpieza y perfumería	Indumentaria, calzado y textiles para el hogar	Electrónicos y artículos para el hogar	Otros	
	en miles de pesos																						
Total	1.665.403	263.726	425.987	55.831	164.819	196.191	76.526	37.385	236.005	31.396	44.257	133.280											
2002 Diciembre	1.274.062	145.677	327.957	41.617	145.775	156.176	62.157	29.519	207.457	23.186	33.880	100.661											
2003 Enero	1.238.271	133.535	322.201	39.500	147.437	152.112	59.661	28.808	195.780	24.581	35.454	99.202											
Febrero	1.433.201	149.496	377.496	45.335	172.401	177.376	66.901	32.591	223.978	29.719	41.074	116.834											
Marzo	1.317.115	133.283	384.351	42.855	163.663	168.142	59.154	29.251	193.661	22.902	34.631	85.222											
Abril	1.337.845	136.674	368.475	43.173	173.874	163.742	58.267	28.957	201.355	24.917	44.570	93.841											
Mayo																							
Ciudad de Buenos Aires	345.200	55.467	75.952	14.607	38.154	41.940	21.201	13.846	47.098	4.613	11.094	21.228											
2002 Diciembre	247.835	29.655	54.324	9.969	31.117	30.153	16.790	10.482	38.825	3.331	8.044	15.145											
2003 Enero	253.738	28.664	55.935	10.169	32.901	32.125	17.221	10.473	38.189	3.497	8.799	15.765											
Febrero	311.381	35.654	69.898	12.409	41.570	39.860	20.638	12.386	46.417	4.043	10.044	18.462											
Marzo	295.415	33.259	73.625	12.204	40.109	38.452	18.327	11.363	41.630	3.183	9.404	13.859											
Abril	298.220	34.084	70.321	12.577	42.752	37.060	17.904	10.905	42.851	3.448	11.530	14.788											
Mayo																							
24 partidos de la Provincia de Buenos Aires	488.575	89.871	119.534	15.068	48.125	51.784	21.353	11.468	66.793	9.125	16.470	38.984											
2002 Diciembre	350.491	46.309	86.973	10.255	40.428	37.801	16.656	8.598	56.819	6.379	11.430	28.843											
2003 Enero	341.862	42.134	85.900	9.991	40.837	36.877	16.375	8.394	53.646	6.531	11.651	29.526											
Febrero	404.785	49.751	102.973	11.830	49.510	43.628	18.627	9.657	62.460	7.964	13.738	34.647											
Marzo	365.573	43.875	104.603	11.143	46.254	41.301	16.252	8.399	53.134	5.447	11.830	23.335											
Abril	373.020	44.878	99.748	11.320	49.028	38.709	16.158	8.560	55.635	6.459	16.860	25.665											
Mayo																							
Resto de Buenos Aires	215.058	34.644	57.986	8.315	20.147	24.615	10.926	3.261	29.158	4.408	4.694	16.904											
2002 Diciembre	190.374	23.691	50.052	8.011	22.209	22.545	9.806	3.166	29.277	3.583	4.330	13.704											
2003 Enero	171.480	19.635	45.908	6.959	20.244	20.764	8.410	2.830	25.987	3.684	3.703	13.356											
Febrero	179.597	19.038	48.966	6.830	21.162	21.445	8.537	2.732	27.712	4.143	3.847	15.185											
Marzo	162.126	16.780	49.283	6.425	19.306	19.689	7.372	2.405	23.450	3.094	3.413	10.909											
Abril	162.165	16.771	46.002	6.326	20.455	18.854	7.157	2.487	24.275	3.394	4.424	12.020											
Mayo																							
Córdoba	128.653	19.293	38.040	2.359	13.502	13.842	3.760	1.133	17.974	2.856	3.949	11.945											
2002 Diciembre	100.574	11.341	28.019	1.919	11.345	12.791	3.357	1.027	16.708	1.914	3.034	9.119											
2003 Enero	97.364	9.993	28.268	1.741	12.320	11.767	3.292	1.004	15.461	1.854	3.772	7.892											
Febrero	110.988	9.897	33.016	1.870	13.431	14.003	3.249	1.132	17.244	2.509	4.874	9.763											
Marzo	101.570	8.901	33.804	1.793	13.275	12.688	2.790	1.021	14.961	2.061	3.271	7.005											
Abril	105.240	9.687	33.853	1.771	13.737	13.053	2.713	1.024	15.466	2.337	3.931	7.668											
Mayo																							
Chubut	35.742	5.186	9.738	1.466	4.092	4.609	1.834	614	4.937	460	143	2.663											
2002 Diciembre	29.348	2.928	8.361	1.113	3.888	3.802	1.480	477	4.631	443	128	2.097											
2003 Enero	28.049	2.694	7.889	955	3.857	3.445	1.207	439	4.566	684	117	2.196											
Febrero	31.308	2.843	8.902	1.031	4.455	3.770	1.261	477	5.075	839	140	2.515											
Marzo	29.705	2.605	9.041	989	4.262	3.627	1.169	442	4.584	724	132	2.130											
Abril	30.161	2.641	8.940	959	4.559	3.567	1.260	435	4.725	655	148	2.272											
Mayo																							

Cuadro 4. (continuación)

Período	Grupos de artículos										Total	Bebidas	Almacén	Panadería	Lácteos	Carnes	Verdulería y frutería	Alimentos preparados y rotisería	Artículos de limpieza y perfumería	Indumentaria, calzado y textiles para el hogar	Electrónicos y artículos para el hogar	Otros		
	en miles de pesos																							
Entre Ríos	24.107	3.096	5.155	1.102	2.012	2.849	1.312	626	3.038	574	607	3.736												
2002 Diciembre	19.345	1.721	4.075	832	1.795	3.067	1.054	489	2.724	434	519	2.635												
2003 Enero	18.679	1.559	3.915	795	1.765	2.979	1.081	492	2.557	429	506	2.601												
Febrero	21.989	1.677	4.911	892	2.108	3.244	1.180	574	3.042	602	631	3.128												
Marzo	19.068	1.432	4.613	830	1.952	2.840	970	467	2.426	499	482	2.557												
Abril	20.151	1.541	4.360	844	2.081	2.953	944	474	2.643	604	638	3.069												
Mayo																								
Mendoza	103.523	10.894	31.069	2.844	8.948	15.785	2.480	723	20.003	2.242	1.577	6.958												
2002 Diciembre	85.990	6.418	28.090	2.085	8.286	13.010	1.856	590	16.739	1.763	1.482	5.671												
2003 Enero	82.584	5.937	27.292	1.941	8.442	13.032	1.758	580	15.531	1.755	1.465	4.851												
Febrero	95.297	6.081	31.520	2.150	9.583	15.363	1.959	682	17.452	2.187	1.826	6.494												
Marzo	88.657	5.051	32.243	2.127	9.316	14.823	1.763	633	15.027	1.630	1.485	4.559												
Abril	87.845	5.111	30.145	2.106	9.898	14.266	1.664	640	15.272	1.733	1.666	5.344												
Mayo																								
Neuquén	40.434	5.234	11.984	1.324	3.317	4.266	2.014	995	5.405	1.451	564	3.880												
2002 Diciembre	32.638	3.013	9.541	998	3.208	3.798	1.643	801	5.038	1.134	476	2.988												
2003 Enero	32.126	2.773	9.303	900	3.176	3.742	1.308	798	4.921	1.278	445	3.482												
Febrero	35.856	2.968	10.442	1.017	3.603	4.285	1.388	891	5.455	1.466	634	3.707												
Marzo	34.230	2.653	10.953	866	3.561	4.256	1.365	893	4.892	1.348	568	2.875												
Abril	33.699	2.791	9.842	861	3.705	3.994	1.391	884	4.962	1.383	556	3.330												
Mayo																								
Santa Fe	82.075	12.948	22.180	2.854	7.598	8.195	3.953	1.747	10.172	2.000	2.516	7.912												
2002 Diciembre	58.026	6.272	15.828	1.984	6.078	6.283	3.027	1.341	8.095	1.419	2.184	5.515												
2003 Enero	59.343	6.762	16.687	1.997	6.190	6.248	3.111	1.405	8.004	1.385	2.040	5.514												
Febrero	68.917	7.658	19.317	2.302	7.388	7.325	3.502	1.605	9.292	1.889	2.121	6.518												
Marzo	63.219	6.301	19.217	2.095	7.106	7.164	3.285	1.431	8.125	1.512	1.876	5.107												
Abril	66.421	6.728	19.145	2.151	7.513	7.497	3.246	1.421	8.747	1.804	2.451	5.718												
Mayo																								
Tucumán	33.210	4.676	7.900	663	3.104	5.224	782	339	5.490	779	817	3.436												
2002 Diciembre	22.879	1.980	5.218	420	2.568	3.426	685	256	4.562	470	643	2.651												
2003 Enero	22.821	2.013	5.382	410	2.716	3.289	728	239	4.309	482	1.025	2.228												
Febrero	25.761	2.035	6.035	448	2.769	3.998	781	261	4.806	706	970	2.952												
Marzo	23.392	1.886	6.234	419	2.652	3.969	672	232	3.982	563	603	2.180												
Abril	25.240	1.972	6.484	398	3.310	4.144	688	230	4.407	540	710	2.357												
Mayo																								

Cuadro 4. (conclusión)

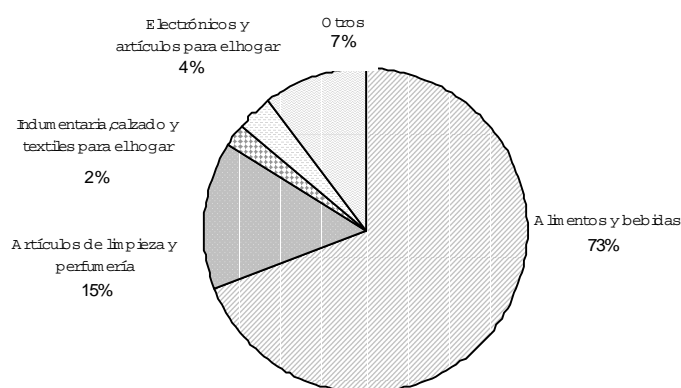
Periodo	Total	Grupos de artículos										
		Bebidas	Almacén	Panadería	Lácteos	Carnes	Verdulería y frutería	Alimentos preparados y rotisería	Artículos de limpieza y perfumería	Indumentaria, calzado y textiles para el hogar	Electrónicos y artículos para el hogar	Otros
Otras provincias del Norte¹												
2002 Diciembre	70.305	9.383	18.198	1.720	5.837	9.709	1.874	1.505	10.637	1.540	1.315	8.587
2003 Enero	54.096	4.406	13.218	1.452	5.403	8.139	1.660	1.331	9.597	1.077	1.089	6.724
Febrero	50.881	4.053	12.482	1.376	5.414	7.351	1.641	1.281	8.722	1.083	1.365	6.113
Marzo	57.327	4.126	14.447	1.705	5.967	8.462	1.931	1.267	9.339	1.377	1.592	7.114
Abril	50.936	3.780	13.920	1.625	5.674	8.046	1.704	1.115	7.838	963	1.047	5.234
Mayo	52.632	3.754	13.635	1.596	6.052	8.731	1.629	1.086	8.281	930	1.174	5.764
Otras provincias del Centro y del Oeste²												
2002 Diciembre	35.125	3.618	10.456	1.005	3.260	5.379	1.011	320	6.310	447	428	2.891
2003 Enero	29.224	2.150	8.537	685	2.965	4.752	747	281	5.891	381	450	2.385
Febrero	27.616	1.987	8.175	667	2.964	4.475	737	262	5.414	371	513	2.051
Marzo	32.177	2.072	9.762	1.157	3.287	4.960	891	285	6.121	470	591	2.581
Abril	29.089	1.679	9.805	724	3.040	4.711	789	245	5.147	349	457	2.143
Mayo	29.435	1.654	9.690	677	3.316	4.594	729	238	5.451	313	413	2.360
Otras provincias del Sur³												
2002 Diciembre	63.396	9.416	17.795	2.504	6.723	7.994	4.026	808	8.990	901	83	4.156
2003 Enero	53.242	5.793	15.721	1.894	6.485	6.609	3.396	680	8.551	868	71	3.184
Febrero	51.728	5.331	15.065	1.599	6.611	6.018	2.792	611	8.473	1.548	53	3.627
Marzo	57.818	5.696	17.307	1.694	7.568	7.033	2.957	642	9.563	1.524	66	3.768
Abril	54.135	5.081	17.010	1.615	7.156	6.576	2.696	605	8.465	1.539	63	3.329
Mayo	53.616	5.062	16.310	1.587	7.468	6.320	2.784	573	8.640	1.317	69	3.486

¹ Comprende las provincias de Corrientes, Chaco, Formosa, Jujuy, Misiones, Salta y Santiago del Estero

² Comprende las provincias de Catamarca, La Rioja, San Juan y San Luis

³ Comprende las provincias de La Pampa, Río Negro, Santa Cruz y Tierra del Fuego

Gráfico 2. Composición porcentual de las ventas a precios corrientes, por grupos de artículos.
Todas las cadenas. Mayo de 2003



Cuadro 5. Ventas, ventas por boca, ventas por metro cuadrado y ventas por operación a precios corrientes, según jurisdicción

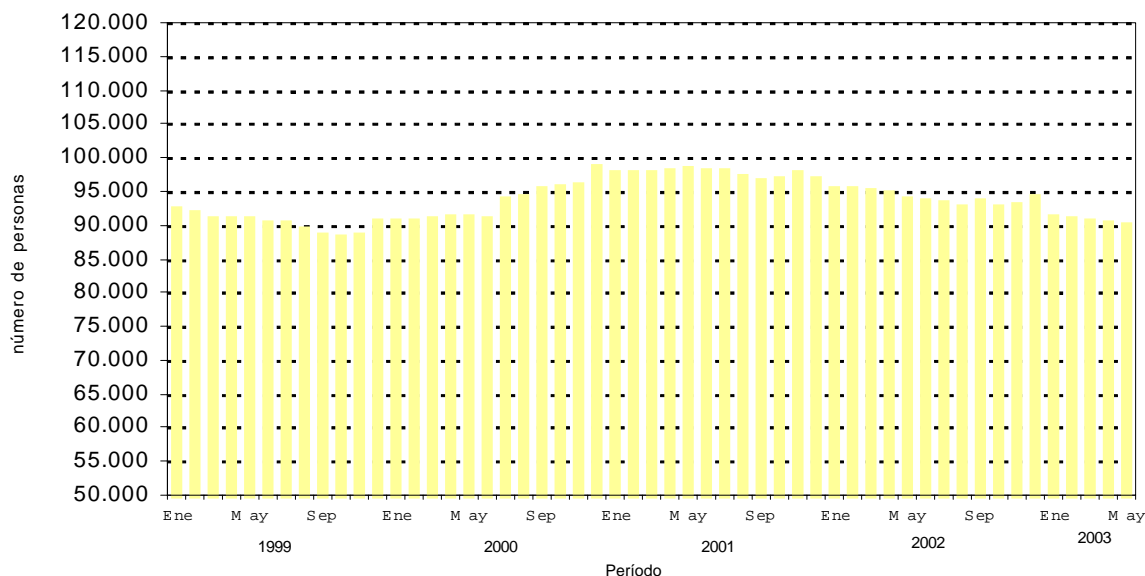
Período	Ventas totales en miles de pesos	Número de bocas	Ventas por boca en miles de pesos	Superficie del área de ventas en m ²	Ventas por m ² en pesos	Número de operaciones	Ventas por operación en pesos
Total							
2002 Diciembre	1.665.403	1.348	1.235	2.061.218	808	68.134.641	24,4
2003 Enero	1.274.062	1.351	943	2.062.972	618	58.231.542	21,9
Febrero	1.238.271	1.352	916	2.063.332	600	57.637.711	21,5
Marzo	1.433.201	1.353	1.059	2.062.404	695	63.812.476	22,5
Abril	1.317.115	1.353	973	2.062.788	639	60.503.380	21,8
Mayo	1.337.845	1.353	989	2.062.788	649	60.472.255	22,1
Ciudad de Buenos Aires							
2002 Diciembre	345.200	295	1.170	340.991	1.012	13.243.021	26,1
2003 Enero	247.835	297	834	341.545	726	11.196.501	22,1
Febrero	253.738	297	854	341.545	743	11.508.441	22,0
Marzo	311.381	301	1.034	343.325	907	13.611.110	22,9
Abril	295.415	301	981	344.079	859	12.580.355	23,5
Mayo	298.220	301	991	344.079	867	12.586.360	23,7
24 partidos de la provincia de Buenos Aires							
2002 Diciembre	488.575	380	1.286	602.282	811	17.507.548	27,9
2003 Enero	350.491	379	925	601.982	582	13.730.556	25,5
Febrero	341.862	378	904	601.632	568	14.420.366	23,7
Marzo	404.785	373	1.085	598.632	676	15.812.106	25,6
Abril	365.573	373	980	598.262	611	14.819.332	24,7
Mayo	373.020	373	1.000	598.262	624	14.679.583	25,4
Resto de Buenos Aires							
2002 Diciembre	215.058	203	1.059	318.543	675	8.976.995	24,0
2003 Enero	190.374	205	929	320.043	595	8.072.760	23,6
Febrero	171.480	207	828	320.753	535	7.678.726	22,3
Marzo	179.597	209	859	322.341	557	7.986.606	22,5
Abril	162.126	209	776	322.341	503	7.699.085	21,1
Mayo	162.165	209	776	322.341	503	7.930.696	20,4
Córdoba							
2002 Diciembre	128.653	87	1.479	148.253	868	5.073.839	25,4
2003 Enero	100.574	87	1.156	148.253	678	4.515.851	22,3
Febrero	97.364	87	1.119	148.253	657	4.285.074	22,7
Marzo	110.988	87	1.276	148.253	749	4.760.830	23,3
Abril	101.570	87	1.167	148.253	685	4.663.847	21,8
Mayo	105.240	87	1.210	148.253	710	4.114.999	25,6
Chubut							
2002 Diciembre	35.742	26	1.375	29.423	1.215	1.528.854	23,4
2003 Enero	29.348	26	1.129	29.423	997	1.464.322	20,0
Febrero	28.049	26	1.079	29.423	953	1.287.327	21,8
Marzo	31.308	26	1.204	29.423	1.064	1.417.970	22,1
Abril	29.705	26	1.143	29.423	1.010	1.301.463	22,8
Mayo	30.161	26	1.160	29.423	1.025	1.265.772	23,8

Cuadro 5. (conclusión)

Período	Ventas totales en miles de pesos	Número de bocas	Ventas por boca en miles de pesos	Superficie del área de ventas en m ²	Ventas por m ² en pesos	Número de operaciones	Ventas por operación en pesos
Entre Ríos							
2002 Diciembre	24.107	21	1.148	40.017	602	1.102.883	21,9
2003 Enero	19.345	21	921	40.017	483	981.580	19,7
Febrero	18.679	21	889	40.017	467	958.264	19,5
Marzo	21.989	21	1.047	40.017	549	975.133	22,5
Abril	19.068	21	908	40.017	476	969.343	19,7
Mayo	20.151	21	960	40.017	504	1.002.940	20,1
Mendoza							
2002 Diciembre	103.523	96	1.078	156.910	660	6.364.396	16,3
2003 Enero	85.990	96	896	156.910	548	6.444.393	13,3
Febrero	82.584	96	860	156.910	526	6.351.818	13,0
Marzo	95.297	96	993	156.910	607	7.152.086	13,3
Abril	88.657	96	924	156.910	565	6.782.578	13,1
Mayo	87.845	96	915	156.910	560	7.296.652	12,0
Neuquén							
2002 Diciembre	40.434	38	1.064	60.763	665	1.545.001	26,2
2003 Enero	32.638	38	859	60.763	537	1.359.991	24,0
Febrero	32.126	38	845	60.763	529	1.279.650	25,1
Marzo	35.856	38	944	60.763	590	1.378.237	26,0
Abril	34.230	38	901	60.763	563	1.319.766	25,9
Mayo	33.699	38	887	60.763	555	1.327.831	25,4
Santa Fe							
2002 Diciembre	82.075	53	1.549	126.047	651	3.607.065	22,8
2003 Enero	58.026	53	1.095	126.047	460	2.958.812	19,6
Febrero	59.343	53	1.120	126.047	471	2.643.767	22,4
Marzo	68.917	53	1.300	124.751	552	2.875.946	24,0
Abril	63.219	53	1.193	124.751	507	2.943.930	21,5
Mayo	66.421	53	1.253	124.751	532	2.913.114	22,8
Tucumán							
2002 Diciembre	33.210	10	3.321	29.197	1.137	1.194.018	27,8
2003 Enero	22.879	10	2.288	29.197	784	804.243	28,4
Febrero	22.821	10	2.282	29.197	782	764.903	29,8
Marzo	25.761	10	2.576	29.197	882	880.068	29,3
Abril	23.392	10	2.339	29.197	801	826.454	28,3
Mayo	25.240	10	2.524	29.197	864	869.097	29,0
Otras provincias del Norte¹							
2002 Diciembre	70.305	45	1.562	110.832	634	3.407.283	20,6
2003 Enero	54.096	45	1.202	110.832	488	2.853.612	19,0
Febrero	50.881	45	1.131	110.832	459	2.716.808	18,7
Marzo	57.327	45	1.274	110.832	517	2.881.169	19,9
Abril	50.936	45	1.132	110.832	460	2.713.226	18,8
Mayo	52.632	45	1.170	110.832	475	2.742.147	19,2
Otras provincias del Centro y del Oeste²							
2002 Diciembre	35.125	33	1.064	42.967	817	1.611.129	21,8
2003 Enero	29.224	33	886	42.967	680	1.281.177	22,8
Febrero	27.616	33	837	42.967	643	1.209.733	22,8
Marzo	32.177	33	975	42.967	749	1.391.316	23,1
Abril	29.089	33	881	42.967	677	1.319.018	22,1
Mayo	29.435	33	892	42.967	685	1.317.238	22,3
Otras provincias del Sur³							
2002 Diciembre	63.396	61	1.039	54.993	1.153	2.972.609	21,3
2003 Enero	53.242	61	873	54.993	968	2.567.744	20,7
Febrero	51.728	61	848	54.993	941	2.532.834	20,4
Marzo	57.818	61	948	54.993	1.051	2.689.899	21,5
Abril	54.135	61	887	54.993	984	2.564.983	21,1
Mayo	53.616	61	879	54.993	975	2.425.826	22,1

¹ Comprende las provincias de Corrientes, Chaco, Formosa, Jujuy, Misiones, Salta y Santiago del Estero² Comprende las provincias de Catamarca, La Rioja, San Juan y San Luis³ Comprende las provincias de La Pampa, Rio Negro, Santa Cruz y Tierra del Fuego

Gráfico 3. Evolución mensual del personal ocupado. Todas las cadenas



Cuadro 6. Personal ocupado asalariado, por categoría. Todas las cadenas

Período	Total	Categorías	
		Gerentes, supervisores y otro personal jerárquico	Cajeros, administrativos, reposidores y otros
Número de personas			
Todas las cadenas			
2002 Diciembre	94.091	10.415	83.676
2003 Enero	91.114	10.066	81.048
Febrero	90.868	10.536	80.332
Marzo	90.613	10.561	80.052
Abril	90.122	10.526	79.596
Mayo	89.782	10.514	79.268

Cuadro 7. Sueldos y salarios brutos y contribuciones patronales, por categoría. Todas las cadenas

Período	Categorías					
			Gerentes, supervisores y otro personal jerárquico		Cajeros, administrativos, reposidores y otros	
	Sueldos y salarios brutos	Contribuciones patronales	Sueldos y salarios brutos	Contribuciones patronales	Sueldos y salarios brutos	Contribuciones patronales
en miles de pesos						
2002 Diciembre ¹	103.066	21.387	26.999	5.184	76.067	16.203
2003 Enero	72.919	16.438	19.787	4.369	53.132	12.069
Febrero	67.902	14.146	17.712	3.865	50.190	10.281
Marzo	69.886	15.208	18.131	3.961	51.755	11.247
Abril	70.008	15.267	18.404	3.972	51.604	11.295
Mayo	70.230	15.645	18.968	4.294	51.262	11.351

¹ Se incluye aguinaldo

Cuadro 8. Sueldos y salarios brutos promedio, por categoría. Todas las cadenas

Período	Total	Categorías	
		Gerentes, supervisores y otro personal jerárquico	Cajeros, administrativos, reposidores y otros
en pesos			
Todas las cadenas			
2002 Diciembre ¹	1.095	2.592	909
2003 Enero	800	1.966	656
Febrero	747	1.681	625
Marzo	771	1.717	647
Abril	777	1.748	648
Mayo	782	1.804	647

¹ Se incluye aguinaldo

Cuadro 9. Cantidad de cadenas relevadas, por tipo de cadena

	Período	Cantidad de cadenas		
		Total	Grandes	Medianas
1996	Enero	89	15	74
	Febrero	89	15	74
	Marzo	89	15	74
	Abril	89	15	74
	Mayo	89	15	74
	Junio	90	15	75
	Julio	92	15	77
	Agosto	92	15	77
	Septiembre	92	15	77
	Octubre	91	15	76
	Noviembre	90	15	75
	Diciembre	90	15	75
1997	Enero	89	15	74
	Febrero	89	15	74
	Marzo	86	15	71
	Abril	86	15	71
	Mayo	84	15	69
	Junio	84	15	69
	Julio	84	15	69
	Agosto	83	15	68
	Septiembre	83	15	68
	Octubre	82	15	67
	Noviembre	82	15	67
	Diciembre	82	15	67
1998	Enero	82	15	67
	Febrero	82	15	67
	Marzo	82	15	67
	Abril	82	15	67
	Mayo	81	15	66
	Junio	77	15	62
	Julio	78	13	65
	Agosto	76	13	63
	Septiembre	78	13	65
	Octubre	79	13	66
	Noviembre	79	13	66
	Diciembre	79	13	66
1999	Enero	80	13	67
	Febrero	81	13	68
	Marzo	81	13	68
	Abril	81	13	68
	Mayo	81	13	68
	Junio	81	13	68
	Julio	81	13	68
	Agosto	79	13	66
	Septiembre	77	13	64
	Octubre	77	13	64
	Noviembre	77	13	64
	Diciembre	77	13	64
2000	Enero	77	12	65
	Febrero	77	12	65
	Marzo	77	12	65
	Abril	77	12	65
	Mayo	77	12	65
	Junio	77	12	65
	Julio	77	11	66
	Agosto	77	11	66
	Septiembre	77	11	66
	Octubre	76	11	65
	Noviembre	76	11	65
	Diciembre	77	11	66
2001	Enero	77	11	66
	Febrero	77	11	66
	Marzo	77	11	66
	Abril	77	11	66
	Mayo	77	11	66
	Junio	77	11	66
	Julio	77	11	66
	Agosto	78	11	67
	Septiembre	78	11	67
	Octubre	78	11	67
	Noviembre	78	11	67
	Diciembre	78	11	67
2002	Enero	78	11	67
	Febrero	78	11	67
	Marzo	78	11	67
	Abril	78	11	67
	Mayo	78	11	67
	Junio	78	11	67
	Julio	76	11	65
	Agosto	75	11	64
	Setiembre	76	11	65
	Octubre	76	11	65
	Noviembre	76	11	65
	Diciembre	75	11	64
2003	Enero	74	11	63
	Febrero	73	11	62
	Marzo	71	11	60
	Abril	71	11	60
	Mayo	71	11	60

Cuadro 10. Evolución de los índices de ventas a precios constantes sin desestacionalizar. Índice base 1997=100

Período	1997	1998	1999	2000	2001	2002	2003
	100,0	107,3	109,7	111,9	106,3	78,7	
Enero	91,2	101,5	102,0	104,8	105,8	96,4	66,0
Febrero	89,7	97,9	100,8	103,4	100,5	88,3	62,8
Marzo	105,3	109,4	112,8	112,4	116,4	98,0	72,0
Abril	95,1	103,3	106,1	114,8	110,4	76,2	66,8
Mayo	98,6	106,9	106,5	104,7	102,0	73,5	68,4
Junio	95,4	100,6	104,0	106,0	108,2	74,5	
Julio	97,5	106,3	113,9	115,7	107,9	70,8	
Agosto	100,9	108,2	108,1	108,1	103,0	71,8	
Septiembre	92,2	99,9	103,0	108,8	100,3	67,1	
Octubre	99,8	111,4	114,7	110,9	100,5	69,4	
Noviembre	103,7	104,7	104,9	107,7	97,8	69,8	
Diciembre	130,5	137,6	139,9	145,2	123,0	88,5	

Cuadro 11. Variación interanual de los índices de ventas a precios constantes sin desestacionalizar. Índice base 1997=100

Período	1998	1999	2000	2001	2002	2003
	7,3	2,2	2,0	-5,0	-26,0	
Enero	11,3	0,5	2,7	1,0	-8,8	-31,5
Febrero	9,1	3,0	2,6	-2,8	-12,2	-28,9
Marzo	3,9	3,1	-0,4	3,6	-15,8	-26,5
Abril	8,6	2,7	8,2	-3,8	-31,0	-12,3
Mayo	8,4	-0,4	-1,7	-2,6	-28,0	-6,9
Junio	5,5	3,4	1,9	2,1	-31,1	
Julio	9,0	7,1	1,6	-6,7	-34,4	
Agosto	7,2	-0,1	0,0	-4,7	-30,4	
Septiembre	8,4	3,1	5,6	-7,8	-33,1	
Octubre	11,6	3,0	-3,3	-9,4	-30,9	
Noviembre	1,0	0,2	2,7	-9,2	-28,6	
Diciembre	5,4	1,7	3,8	-15,3	-28,1	

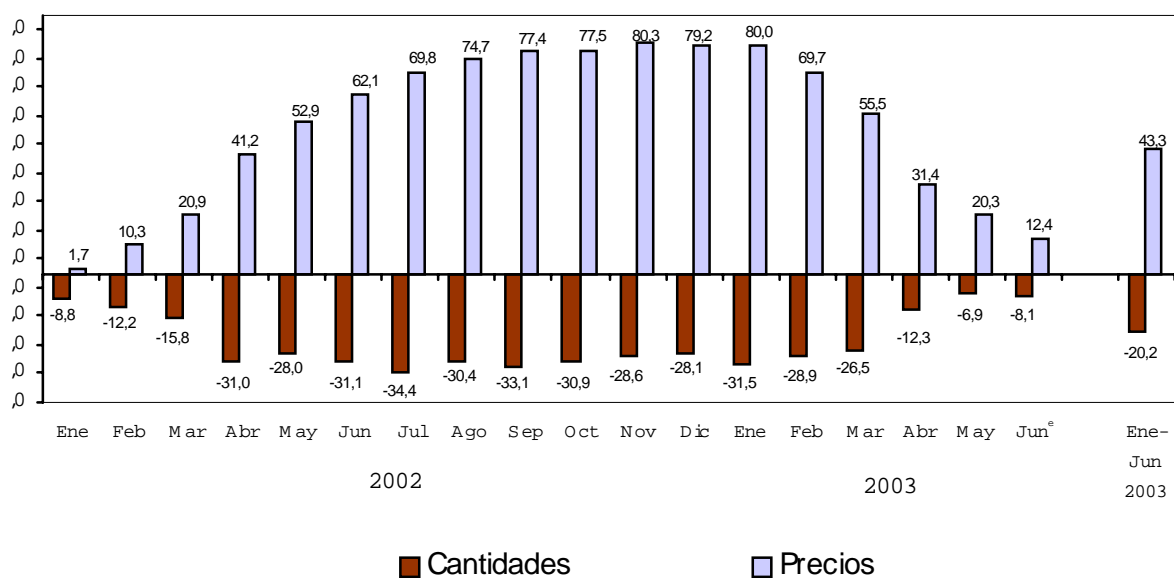
Cuadro 12. Evolución de los índices de precios implícitos de la Encuesta de Supermercados. Índice base 1997=100

Período	1997	1998	1999	2000	2001	2002	2003
	100,0	101,6	98,1	95,9	95,0	143,5	
Enero	99,6	99,6	100,4	95,8	94,6	96,2	173,2
Febrero	100,1	100,2	99,5	95,9	94,6	104,3	177,0
Marzo	99,8	100,9	99,6	96,5	95,0	114,8	178,5
Abril	99,9	101,8	99,7	96,1	95,7	135,2	177,7
Mayo	100,2	102,3	99,0	96,3	95,8	146,5	176,3
Junio	100,5	102,5	98,7	96,1	95,0	154,0	
Julio	100,3	102,8	97,7	95,8	95,1	161,5	
Agosto	100,7	102,7	97,4	96,1	95,3	166,5	
Septiembre	100,7	102,3	97,0	96,0	95,4	169,2	
Octubre	100,2	102,2	96,8	96,5	94,7	168,2	
Noviembre	99,5	101,8	95,9	95,1	94,4	170,2	
Diciembre	99,0	100,7	95,6	94,1	94,2	168,9	

Cuadro 13. Variación interanuales de los índices de precios implícitos de la Encuesta de Supermercados. Índice base 1997=100

Período	1998	1999	2000	2001	2002	2003
	1,6	-3,4	-2,2	-0,9	51,1	
Enero	0,0	0,8	-4,6	-1,2	1,7	80,0
Febrero	0,1	-0,7	-3,6	-1,4	10,3	69,7
Marzo	1,1	-1,3	-3,1	-1,6	20,9	55,5
Abril	1,9	-2,1	-3,6	-0,4	41,2	31,4
Mayo	2,1	-3,2	-2,7	-0,5	52,9	20,3
Junio	2,0	-3,7	-2,6	-1,1	62,1	
Julio	2,5	-5,0	-1,9	-0,7	69,8	
Agosto	2,0	-5,2	-1,3	-0,8	74,7	
Septiembre	1,6	-5,2	-1,0	-0,6	77,4	
Octubre	2,0	-5,3	-0,3	-1,9	77,5	
Noviembre	2,3	-5,8	-0,8	-0,7	80,3	
Diciembre	1,7	-5,0	-1,6	0,1	79,2	

Gráfico 4. Precios y cantidades, variación porcentual respecto a igual período del año anterior



Cuadro 14. Ventas de Supermercados. Series a precios corrientes, a precios constantes, desestacionalizada a precios constantes, tendencia y sus variaciones. Índices base 1997=100

Período	Precios Corrientes				Precios Constantes				Desestacionalizada a Precios Constantes				Tendencia Ciclo		
	Serie	Variaciones porcentuales		Serie	Variaciones porcentuales		Serie	Variaciones porcentuales		Serie	Variaciones porcentuales		Serie	Variaciones porcentuales	
		mensual	interanual		mensual	interanual		mensual	interanual		mensual	interanual		mensual	interanual
1996	Ene	85,1	-	84,9	-	-	90,7	-	91,2	-	-	91,2	-	-	-
	Feb	87,0	2,2	87,3	2,8	-	91,7	1,1	91,6	-	1,1	91,6	0,4	0,4	0,4
	Mar	97,8	12,5	97,5	11,7	-	91,8	0,1	92,1	-	0,1	92,1	0,5	0,5	0,5
	Abr	91,7	-6,3	91,1	-6,6	-	93,1	1,4	92,6	-	1,4	92,6	0,5	0,5	0,5
	May	89,3	-2,6	88,7	-2,6	-	93,1	0,0	93,1	-	0,0	93,1	0,5	0,5	0,5
	Jun	93,2	4,3	92,7	4,5	-	94,3	1,3	93,6	-	1,3	93,6	0,5	0,5	0,5
	Jul	92,9	-0,3	91,7	-1,1	-	93,7	-0,6	94,0	-	-0,6	94,0	0,4	0,4	0,4
	Ago	95,5	2,7	94,9	3,5	-	95,0	1,4	94,5	-	1,4	94,5	0,5	0,5	0,5
	Sep	87,4	-8,4	85,9	-9,5	-	93,3	-1,8	94,9	-	-1,8	94,9	0,4	0,4	0,4
	Oct	91,9	5,1	90,5	5,4	-	92,2	-1,2	95,4	-	-1,2	95,4	0,5	0,5	0,5
	Nov	96,2	4,7	95,7	5,7	-	96,1	4,2	95,9	-	4,2	95,9	0,5	0,5	0,5
	Dic	123,0	27,8	123,3	28,8	-	96,9	0,8	96,4	-	0,8	96,4	0,5	0,5	0,5
1997	Ene	90,8	-26,2	91,2	-26,0	7,4	97,0	0,1	97,0	6,9	0,1	97,0	0,6	0,6	0,6
	Feb	89,7	-1,2	89,7	-1,6	2,7	97,1	0,1	97,6	5,9	0,1	97,6	0,6	0,6	0,6
	Mar	105,1	17,2	105,3	17,4	8,0	95,9	-1,2	98,3	4,5	-1,2	98,3	0,7	0,7	0,7
	Abr	95,0	-9,6	95,1	-9,7	4,4	101,1	5,4	98,8	8,6	5,4	98,8	0,5	0,5	0,5
	May	98,8	4,0	98,6	3,7	11,2	100,4	-0,7	99,3	7,8	-0,7	99,3	0,5	0,5	0,5
	Jun	95,9	-2,9	95,4	-3,2	2,9	100,4	0,0	99,8	6,5	0,0	99,8	0,5	0,5	0,5
	Jul	97,8	2,0	97,5	2,2	6,3	99,5	-0,9	100,2	6,2	-0,9	100,2	0,4	0,4	0,4
	Ago	101,6	3,9	100,9	3,5	6,3	100,3	0,8	100,7	5,6	0,8	100,7	0,5	0,5	0,5
	Sep	92,8	-8,7	92,2	-8,6	7,3	100,6	0,3	101,3	7,8	0,3	101,3	0,6	0,6	0,6
	Oct	100,0	7,8	99,8	8,2	10,3	101,2	0,6	102,0	9,8	0,6	102,0	0,7	0,7	0,7
	Nov	103,1	3,1	103,7	3,9	8,4	103,9	2,7	102,7	8,1	2,7	102,7	0,7	0,7	0,7
	Dic	129,2	25,3	130,5	25,8	5,8	103,4	-0,5	103,6	6,7	-0,5	103,6	0,9	0,9	0,9
1998	Ene	101,1	-21,8	101,5	-22,2	11,3	104,2	0,8	104,4	7,4	0,8	104,4	0,8	0,8	0,8
	Feb	98,1	-2,9	97,9	-3,5	9,1	106,2	1,9	105,3	9,4	1,9	105,3	0,9	0,9	0,9
	Mar	110,4	12,5	109,4	11,7	3,9	106,9	0,7	106,0	11,5	0,7	106,0	0,7	0,7	0,7
	Abr	105,1	-4,8	103,3	-5,6	8,6	105,6	-1,2	106,7	4,5	-1,2	106,7	0,7	0,7	0,7
	May	109,4	4,0	106,9	3,5	8,4	108,4	2,7	107,2	8,0	2,7	107,2	0,5	0,5	0,5
	Jun	103,1	-5,7	100,6	-5,9	5,5	106,6	-1,7	107,6	6,2	-1,7	107,6	0,4	0,4	0,4
	Jul	109,3	6,0	106,3	5,7	9,0	107,9	1,2	107,9	8,4	1,2	107,9	0,3	0,3	0,3
	Ago	111,1	1,7	108,2	1,8	7,2	108,1	0,2	108,2	7,8	0,2	108,2	0,3	0,3	0,3
	Sep	102,2	-8,0	99,9	-7,7	8,4	108,8	0,6	108,4	8,2	0,6	108,4	0,2	0,2	0,2
	Oct	113,9	11,4	111,4	11,5	11,6	109,3	0,5	108,7	8,0	0,5	108,7	0,3	0,3	0,3
	Nov	106,6	-6,4	104,7	-6,0	1,0	108,4	-0,8	108,9	4,3	-0,8	108,9	0,2	0,2	0,2
	Dic	138,6	30,1	137,6	31,4	5,4	109,1	0,6	109,1	5,5	0,6	109,1	0,2	0,2	0,2
1999	Ene	102,4	-26,1	102,0	-25,9	0,5	103,7	-4,9	109,2	-0,5	-4,9	109,2	0,1	0,1	0,1
	Feb	100,3	-2,1	100,8	-1,2	3,0	109,7	5,8	109,4	3,3	5,8	109,4	0,2	0,2	0,2
	Mar	112,4	12,1	112,8	11,9	3,1	109,3	-0,4	109,6	2,2	-0,4	109,6	0,2	0,2	0,2
	Abr	105,8	-5,8	106,1	-5,9	2,7	109,6	0,3	109,8	3,8	0,3	109,8	0,2	0,2	0,2
	May	105,4	-0,4	106,5	0,4	-0,4	109,1	-0,5	110,1	0,6	-0,5	110,1	0,3	0,3	0,3
	Jun	102,6	-2,7	104,0	-2,3	3,4	110,4	1,2	110,3	3,6	1,2	110,3	0,2	0,2	0,2
	Jul	111,4	8,5	113,9	9,5	7,1	111,8	1,3	110,6	3,6	1,3	110,6	0,3	0,3	0,3
	Ago	105,3	-5,5	108,1	-5,1	-0,1	111,5	-0,3	110,8	3,1	-0,3	110,8	0,2	0,2	0,2
	Sep	99,9	-5,1	103,0	-4,7	3,1	111,8	0,3	110,8	2,8	0,3	110,8	0,0	0,0	0,0
	Oct	111,0	11,1	114,7	11,4	3,0	111,7	-0,1	110,7	2,2	-0,1	110,7	-0,1	-0,1	-0,1

Cuadro 14. Continuación

Periodo	Precios Corrientes			Precios Constantes			Desestacionalizada a Precios Constantes			Tendencia Ciclo	
	Serie	Variaciones porcentuales		Serie	Variaciones porcentuales		Serie	Variaciones porcentuales		Serie	Variaciones porcentuales mensual
		mensual	interanual		mensual	interanual		mensual	interanual		
2000	100,6	-9,3	-5,6	104,9	-8,5	0,2	109,2	-2,2	0,7	110,6	-0,1
Dic	133,8	32,9	-3,5	139,9	33,4	1,7	110,6	1,3	1,4	110,5	-0,1
Ene	100,3	-25,0	-2,0	104,8	-25,1	2,7	106,5	-3,7	2,7	110,5	0,0
Feb	99,2	-1,2	-1,1	103,4	-1,3	2,6	109,5	2,8	-0,2	110,6	0,1
Mar	108,6	9,5	-3,4	112,4	8,7	-0,4	110,4	0,8	1,0	110,9	0,3
Abr	110,3	1,6	4,2	114,8	2,1	8,2	112,5	1,9	2,6	111,4	0,5
May	100,9	-8,5	-4,3	104,7	-8,8	-1,7	112,2	-0,3	2,8	111,8	0,4
Jun	101,8	0,9	-0,7	106,0	1,2	1,9	111,9	-0,3	1,4	112,1	0,3
Jul	110,9	8,8	-0,5	115,7	9,2	1,6	113,2	1,2	1,3	112,3	0,2
Ago	103,8	-6,4	-1,4	108,1	-6,6	0,0	112,5	-0,6	0,9	112,3	0,0
Sep	104,4	0,6	4,6	108,8	0,6	5,6	113,3	0,7	1,3	112,2	-0,1
Oct	107,0	2,5	-3,6	110,9	1,9	-3,3	111,9	-1,2	0,2	112,0	-0,2
Nov	102,4	-4,3	1,8	107,7	-2,9	2,7	112,2	0,3	2,7	111,8	-0,2
Dic	136,7	33,5	2,2	145,2	34,8	3,8	110,2	-1,8	-0,4	111,5	-0,3
2001	100,0	-26,8	-0,3	105,8	-27,1	1,0	111,4	1,1	4,6	111,3	-0,2
Ene	95,1	-4,9	-4,1	100,5	-5,0	-2,8	109,6	-1,6	0,1	111,2	-0,1
Feb	110,6	16,3	1,9	116,4	15,8	3,6	110,7	1,0	0,3	111,0	-0,2
Abr	105,7	-4,5	-4,2	110,4	-5,2	-3,8	112,0	1,2	-0,4	110,7	-0,3
May	97,7	-7,5	-3,2	102,0	-7,6	-2,6	109,8	-2,0	-2,1	110,2	-0,5
Jun	102,7	5,1	0,9	108,2	6,1	2,1	110,4	0,5	-1,3	109,4	-0,7
Jul	102,7	-0,1	-7,4	107,9	-0,3	-6,7	109,2	-1,1	-3,5	108,3	-1,0
Ago	98,2	-4,4	-5,4	103,0	-4,5	-4,7	106,9	-2,1	-5,0	106,9	-1,3
Sep	95,6	-2,6	-8,4	100,3	-2,6	-7,8	103,9	-2,8	-8,3	105,3	-1,5
Oct	95,2	-0,5	-11,1	100,5	0,2	-9,4	102,3	-1,5	-8,6	103,3	-1,9
Nov	92,3	-3,1	-9,9	97,8	-2,7	-9,2	101,2	-1,1	-9,8	101,0	-2,2
Dic	115,9	25,6	-15,2	123,0	25,8	-15,3	93,7	-7,4	-15,0	98,3	-2,7
2002	92,8	-19,9	-7,2	96,4	-21,6	-8,9	101,0	7,8	-9,3	95,1	-3,3
Ene	92,1	-0,8	-3,2	88,3	-8,4	-12,1	96,2	-4,8	-12,2	91,6	-3,7
Feb	112,4	22,1	1,6	98,0	11,0	-15,8	89,2	-7,3	-19,4	87,8	-4,1
Mar	103,1	-8,3	-2,5	76,2	-22,2	-31,0	81,1	-9,1	-27,6	84,0	-4,3
Abr	107,7	4,5	10,2	73,5	-3,5	-27,9	79,0	-2,6	-28,1	80,4	-4,3
May	114,8	6,6	11,7	74,5	1,4	-31,1	75,7	-4,2	-31,4	77,2	-4,0
Jun	114,3	-0,4	11,3	70,8	-5,0	-34,4	72,4	-4,4	-33,7	74,6	-3,4
Jul	119,5	4,5	21,7	71,8	1,4	-30,3	72,1	-0,4	-32,6	72,5	-2,8
Ago	113,5	-5,0	18,7	67,1	-6,5	-33,1	71,8	-0,4	-30,9	71,0	-2,1
Sep	116,7	2,8	22,6	69,4	3,4	-30,9	70,7	-1,5	-30,9	70,0	-1,4
Oct	118,8	1,8	28,7	69,8	0,6	-28,6	69,7	-1,4	-31,1	69,3	-1,0
Nov	149,4	25,8	28,9	88,5	26,8	-28,0	69,6	-0,1	-25,7	68,9	-0,6
Dic	114,3	-23,5	23,2	66,0	-25,4	-31,5	68,7	-1,3	-32,0	68,7	-0,3
2003	111,1	-2,8	20,6	62,8	-4,8	-28,9	68,3	-0,6	-29,0	68,8	0,1
Ene	128,6	15,7	14,3	72,0	14,6	-26,5	68,3	0,0	-23,4	69,1	0,4
Feb	118,1	-8,1	14,6	66,8	-7,2	-12,3	68,7	0,6	-15,3	69,7	0,9
Mar	120,0	1,6	11,5	68,4	2,4	-6,9	71,1	3,5	-10,0	70,3	0,9

SINTESIS METODOLOGICA

Características del ajuste estacional:

Las opciones del ajuste estacional del Índice de ventas en supermercados a precios constantes son las que se detallan a continuación y serán las que se utilicen en los próximos 12 meses.

- Extensión con un año de pronóstico mediante el modelo Arima $\log(011)(011)_{12}$.
- Ajuste por días de actividad.
- Ajuste por efecto pascuas.

Estimación de la Tendencia Ciclo:

La tendencia ciclo se estima utilizando la metodología recomendada por la Dra. Estela Dagum. Esta consiste esencialmente en un suavizado especial de la serie desestacionalizada obtenida mediante un post procesamiento utilizando opciones específicas. Dichas opciones son:

- Extensión de la serie desestacionalizada modificada por valores extremos con el modelo Arima $\log(0\ 1\ 1)(0\ 0\ 1)_{12}$.
- Henderson de 13 términos para estimar la tendencia usando límites más estrictos para la identificación y reemplazo de los valores extremos.

Para mayor información acerca del ajuste estacional y estimación de la Tendencia para este índice se puede consultar la Síntesis Metodológica que acompaña este informe de prensa y que estará disponible en la Dirección de Difusión del INDEC.