



Encuesta de Supermercados

JUNIO DE 2006

La encuesta de Supermercados releva información de un total de 73 empresas que cuentan con 1.455 bocas de expendio distribuidas en todo el territorio nacional.

- Ventas a precios constantes desestacionalizadas:

Las ventas desestacionalizadas a precios constantes aumentaron 1,4% con respecto a mayo de 2006.

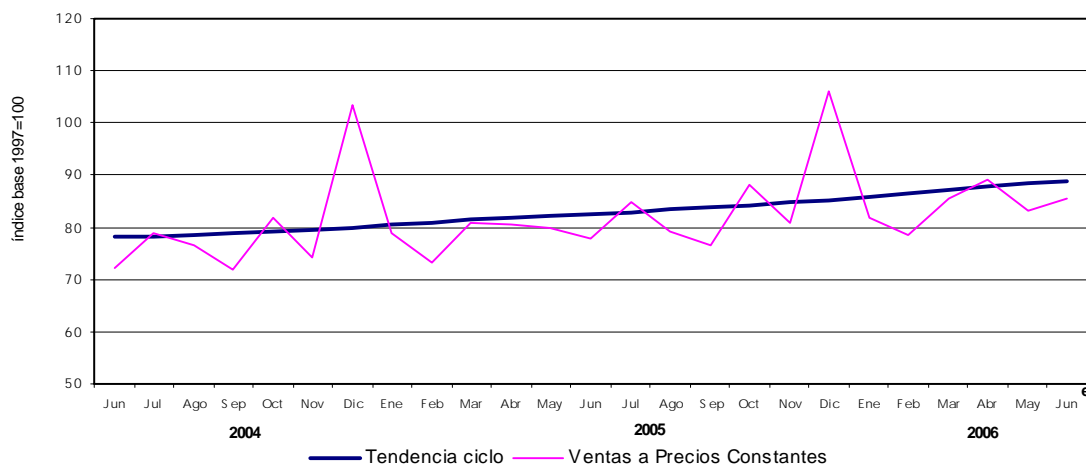
A su vez, la evolución interanual de las ventas del mes de junio de 2006 registró una variación positiva de 8,0%.

La tendencia ciclo registró una variación positiva de 0,6% con relación al mes anterior.

Cuadro 1. Ventas a precios constantes. Series desestacionalizada y tendencia ciclo. Variaciones porcentuales

Período	Variación porcentual		
	respecto al período anterior	Tendencia Ciclo	respecto a igual período del año anterior
	Desestacionalizada	Desestacionalizada	Desestacionalizada
2005 Jun	-0,5	0,5	7,7
2006 May	0,3	0,8	6,0
Jun ^e	1,4	0,6	8,0

Gráfico 1. Evolución mensual de las series de ventas a precios constantes y tendencia ciclo.



- Ventas a precios corrientes con estacionalidad:

Las ventas a precios corrientes comprendidas en la encuesta alcanzaron a \$1.968,9 millones, lo cual representa una suba de 19,7% respecto al mismo mes del año anterior, y un aumento de 3,4% respecto a mayo de 2006.

La variación interanual de las ventas del primer semestre del año 2006 fue de 17,1%.

Cuadro 2. Evolución de las ventas a precios corrientes. Variaciones porcentuales

Período	Ventas a precios corrientes en millones de pesos	Variación porcentual		
		respecto al período anterior	respecto a igual período del año anterior	del acumulado desde enero hasta cada mes del año respecto a igual período del año anterior
2004	18.254,6	10,3	///	///
2005	20.917,7	14,6	///	///
2005 Jun	1.644,7	0,9	15,5	13,3
2006 May	1.904,0	-5,9	16,8	16,5
Jun ^e	1.968,9	3,4	19,7	17,1

SERIE DE VENTAS A PRECIOS CORRIENTES SIN DESESTACIONALIZAR

Análisis de los resultados de Mayo de 2006

Si se comparan las ventas a precios corrientes de mayo de 2006 con relación a abril de 2006 se observa una disminución de 5,9% a nivel total. Las bajas más significativas se registraron en Entre Ríos (8,0%), 24 partidos de la Prov. de Bs. As. (7,6%), Resto de Bs.As (7,6%), Mendoza (5,9%) y Otras provincias del Centro y del Oeste (5,9%).

La variación interanual de las ventas totales registraron un aumento de 16,8%. En este caso, las jurisdicciones que registraron las subas más importantes fueron Neuquén (33,4%), Entre

Ríos (29,4%), Otras provincias del Centro y del Oeste (25,7%), y Córdoba (22,5%).

Las ventas de los primeros cinco meses del año 2006 fueron 16,5% superiores a las ventas de los primeros cinco meses del año 2005. Las jurisdicciones que muestran mayor incremento fueron Neuquén (27,6%), Entre Ríos (24,5%), Otras provincias del Sur (23,9%), Chubut (22,9%), Otras provincias del Centro y del Oeste (22,3%). El resto de las jurisdicciones no supera el 20% de suba.

Cuadro 3. Evolución de las ventas a precios corrientes, por jurisdicción. Variaciones porcentuales.

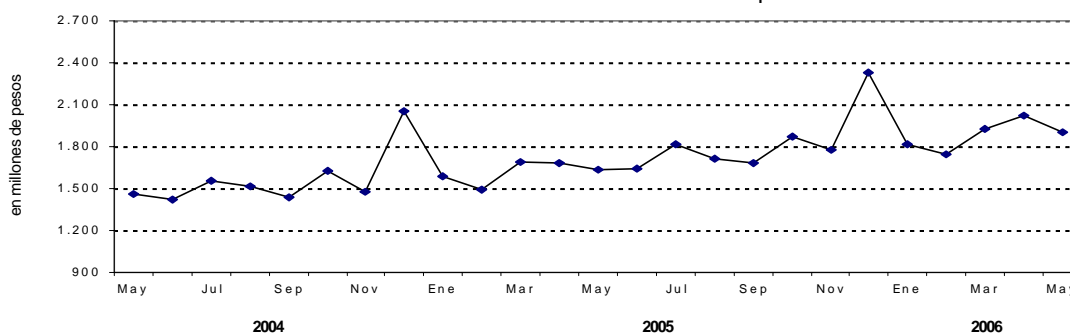
Grupos de artículos	Ventas a precios corrientes en miles de pesos			Variación porcentual		
	2005	2006		respecto al período anterior	respecto a igual período del año anterior	del acumulado desde enero hasta cada mes del año respecto a igual período del año anterior
	Mayo	Abril	Mayo			
Total	1.630.592	2.022.768	1.903.983	-5,9	16,8	16,5
Ciudad de Buenos Aires	349.486	410.596	388.609	-5,4	11,2	13,0
24 partidos de la prov. de Bs.As.	445.690	549.475	507.671	-7,6	13,9	13,9
Resto de Bs.As.	200.852	256.727	237.300	-7,6	18,1	17,9
Córdoba	114.510	142.272	140.228	-1,4	22,5	17,9
Chubut	42.407	53.425	51.609	-3,4	21,7	22,9
Entre Ríos	22.304	31.363	28.865	-8,0	29,4	24,5
Mendoza	109.530	141.942	133.581	-5,9	22,0	19,6
Neuquén	41.457	58.604	55.316	-5,6	33,4	27,6
Salta	16.391	20.630	19.693	-4,5	20,1	18,7
Santa Fe	85.444	108.935	103.787	-4,7	21,5	19,6
Tucumán	27.205	33.719	33.221	-1,5	22,1	18,4
Otras provincias del Norte ¹	49.670	57.216	54.330	-5,0	9,4	5,4
Otras provincias del Centro y del Oeste ²	36.588	48.862	46.001	-5,9	25,7	22,3
Otras provincias del Sur ³	89.058	109.002	103.772	-4,8	16,5	23,9

¹Comprende las provincias de Corrientes, Chaco, Formosa, Jujuy, Misiones y Santiago del Estero.

²Comprende las provincias de Catamarca, La Rioja, San Juan y San Luis.

³Comprende las provincias de La Pampa, Rio Negro, Santa Cruz y Tierra del Fuego.

Gráfico 2. Evolución mensual de las ventas totales a precios corrientes



Signos convencionales

- * Dato provisorio
- Dato igual a cero
- Dato ínfimo, menos de la mitad del último dígito mostrado
- . Dato no registrado
- ... Dato no disponible a la fecha de presentación de los resultados
- /// Dato que no corresponde presentar debido a la naturaleza de las cosas o del cálculo
- s Dato confidencial por aplicación de las reglas del secreto estadístico
- e Dato estimado por extrapolación, proyección o imputación

Los 24 partidos de la provincia de Buenos Aires comprenden: Almirante Brown, Avellaneda, Berazategui, Esteban Echeverría, Ezeiza, Florencio Varela, General San Martín, Hurlingham, Ituzaingó, José C. Paz, La Matanza, Lanús, Lomas de Zamora, Malvinas Argentinas, Merlo, Moreno, Morón, Quilmes, San Fernando, San Isidro, San Miguel, Tigre, Tres de Febrero y Vicente López.

Este relevamiento, de periodicidad mensual, es representativo de la actividad de una nómina de empresas de supermercados que cuentan por lo menos con alguna boca de expendio cuya superficie de ventas supere los 300 m².

Los datos que aquí se presentan tienen carácter de provisorios, dado que la información se recopila y actualiza permanentemente, pudiendo ser modificados de acuerdo con nueva información suministrada por las empresas.

Si se comparan las ventas por rubros a precios corrientes de mayo de 2006 con relación a abril de 2006 las bajas más importantes se observan en las ventas de Bebidas (10,8%), Almacén (10,0), Carnes (8,6%), Artículos de limpieza y perfumería (7,8%), Alimentos preparados y rotisería (6,6%), observándose un incremento en Electrónicos y artículos para el hogar de (23,6%).

En la variación interanual se observan los aumentos

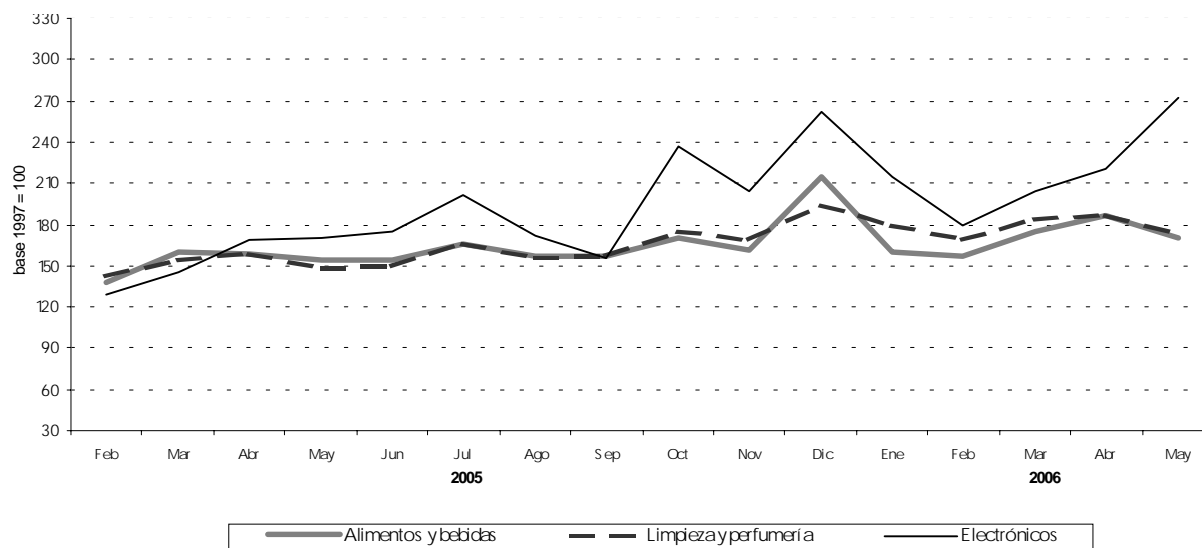
más significativos en Electrónicos y artículos para el hogar (59,6%), Indumentaria, calzado y textiles para el hogar (40,0), Otros (29,4) y Artículos de limpieza y perfumería (16,7%).

Con respecto a la variación acumulada el mayor incremento surge en Electrónicos y artículos para el hogar (37,1%), seguido por Otros (33,3%), Indumentaria calzado y textiles para el hogar (29,0%) y Lácteos (20,9%).

Cuadro 4. Evolución de las ventas a precios corrientes, por grupo de artículos. Variaciones porcentuales.

Grupos de artículos	Ventas a precios corrientes en miles de pesos			Variación porcentual		
	2005	2006		respecto al período anterior	respecto a igual período del año anterior	del acumulado desde enero hasta cada mes del año respecto a igual período del año anterior
	Mayo	Abril	Mayo			
Total	1.630.592	2.022.768	1.903.983	-5,9	16,8	16,5
Alimentos y bebidas	1.141.154	1.385.079	1.269.438	-8,3	11,2	12,9
Bebidas	162.407	201.989	180.128	-10,8	10,9	12,2
Almacén	421.345	500.415	450.600	-10,0	6,9	6,5
Panadería	50.588	58.226	55.774	-4,2	10,3	10,6
Lacteos	201.509	245.419	233.473	-4,9	15,9	20,9
Carnes	210.581	264.739	241.891	-8,6	14,9	16,8
Verdulería y frutería	64.863	79.234	74.813	-5,6	15,3	14,0
Alimentos preparados y rotisería	29.861	35.057	32.759	-6,6	9,7	14,0
Artículos de limpieza y perfumería	243.531	308.069	284.143	-7,8	16,7	17,4
Indumentaria, calzado y textiles para el hogar	43.479	60.113	60.856	1,2	40,0	29,0
Electrónicos y artículos para el hogar	91.254	117.848	145.673	23,6	59,6	37,1
Otros	111.174	151.659	143.873	-5,1	29,4	33,3

Gráfico 3. Evolución mensual de las ventas a precios corrientes por grupos de artículos



Las ventas a precios corrientes del mes de mayo de 2006 totalizaron \$1.904,0 millones. De ese total corresponden \$1.555,7 millones (81,7%) a las cadenas grandes y \$348,3 millones (18,3%) a las medianas.

Las ventas de las cadenas grandes de mayo de 2006 disminuyeron un 6,3% con respecto a abril de 2006, observándose una disminución del 4,0% en las cadenas medianas respecto del mes anterior.

Con relación a mayo de 2005 el incremento fue de 16,8% en las cadenas grandes y 16,4% en las medianas.

Si se compara los primeros cinco meses del año 2006 respecto a los primeros cinco meses del año 2005 se observa un incremento de 16,7% en las cadenas grandes y de 15,6% en las cadenas medianas. (cuadro 5)

Las ventas por metro cuadrado a precios corrientes son mayores en las cadenas grandes en relación con las medianas (\$979 y \$646 respectivamente). Si se comparan con las ventas del mes anterior se observa una disminución de 6,3% en el caso de las cadenas grandes y una baja de 4,0% en las cade-

nas medianas.

La variación interanual de las ventas por metro cuadrado a precios corrientes de mayo de 2006 registró una suba de 15,6% en el caso de las cadenas grandes, mientras que las cadenas medianas aumentaron 14,9%.

Si se comparan las ventas de los primeros cinco meses del 2006 con relación a los primeros cinco meses del 2005, se observa un aumento de 14,8%, correspondiendo 14,9% a las cadenas grandes y 14,3% a las cadenas medianas. (cuadro 6)

Por otra parte, si se consideran las ventas por metro cuadrado a precios constantes las disminuciones con respecto al mes anterior fueron de 7,1% en las cadenas grandes y 4,6% en las cadenas medianas. La variación interanual muestra una suba de 2,6% en las cadenas grandes y un aumento de 2,3% en las medianas.

Del acumulado de los primeros cinco meses del año 2006 respecto a los primeros cinco meses del año 2005, surge un aumento de 4,3% en las cadenas grandes y 3,8% en las cadenas medianas (cuadro 7)

Cuadro 5. Ventas a precios corrientes, según tipo de cadena. Variaciones porcentuales

Tipo de Cadenas	Monto en miles de pesos			Variación %		
	2005	2006		respecto al mes anterior	respecto a igual mes del año anterior	del acumulado desde enero hasta cada mes del año respecto a igual acumulado del año anterior
	Mayo	Abril	Mayo			
Todas las cadenas	1.630.592	2.022.768	1.903.983	-5,9	16,8	16,5
Cadenas grandes	1.331.424	1.659.884	1.555.699	-6,3	16,8	16,7
Cadenas medianas	299.168	362.884	348.284	-4,0	16,4	15,6

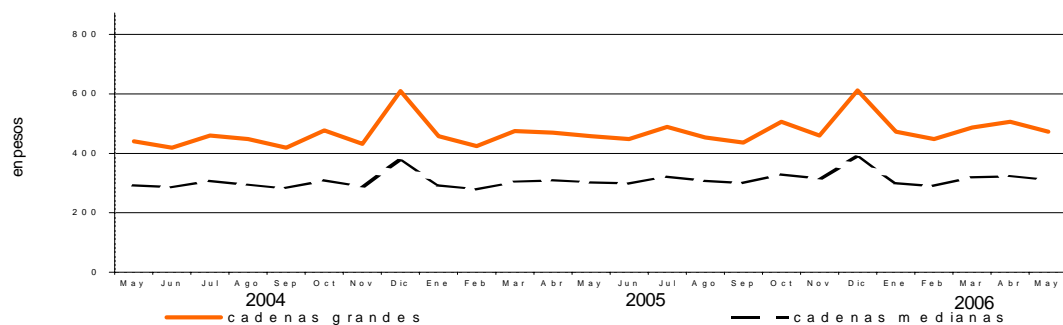
Cuadro 6. Ventas a precios corrientes por metro cuadrado en pesos, según tipo de cadena. Variaciones porcentuales

Tipo de Cadenas	Monto en pesos			Variación %		
	2005	2006		respecto al mes anterior	respecto a igual mes del año anterior	del acumulado desde enero hasta cada mes del año respecto a igual acumulado del año anterior
	Mayo	Abril	Mayo			
Todas las cadenas	775	951	895	-5,9	15,5	14,8
Cadenas grandes	847	1.045	979	-6,3	15,6	14,9
Cadenas medianas	562	673	646	-4,0	14,9	14,3

Cuadro 7. Ventas a precios constantes por metro cuadrado en pesos, según tipo de cadena. Variaciones porcentuales

Tipo de Cadenas	Monto en pesos			Variación %		
	2005	2006		respecto al mes anterior	respecto a igual mes del año anterior	del acumulado desde enero hasta cada mes del año respecto a igual acumulado del año anterior
	Mayo	Abril	Mayo			
Todas las cadenas	420	461	431	-6,5	2,6	4,3
Cadenas grandes	459	507	471	-7,1	2,6	4,3
Cadenas medianas	304	326	311	-4,6	2,3	3,8

Gráfico 4. Evolución mensual de las ventas a precios constantes por metro cuadrado, según tipo de cadena



Cuadro 8. Ventas a precios corrientes por grupos de artículos, según jurisdicción

Período	Grupos de artículos										Otros	
	Total	Bebidas	Almacén	Panadería	Lácteos	Carnes	Verdulería y frutería	Alimentos preparados y rotisería	Artículos de limpieza y perfumería	Indumentaria, calzado y textiles para el hogar		Electrónicos y artículos para el hogar
Total												
2005 Mayo	1.630.592	162.407	421.345	50.588	201.509	210.581	64.863	29.861	243.531	43.479	91.254	111.174
2006 Abril	2.022.768	201.989	500.415	58.226	245.419	264.739	79.234	35.057	308.069	60.113	117.848	151.659
2006 Mayo	1.903.983	180.128	450.600	55.774	233.473	241.891	74.813	32.759	284.143	60.856	145.673	143.873
Ciudad de Buenos Aires												
2005 Mayo	349.486	38.399	83.847	14.665	44.834	43.991	18.518	10.096	49.728	6.767	18.680	19.961
2006 Abril	410.596	45.542	88.194	15.839	57.900	51.802	21.100	10.202	59.167	9.192	20.431	31.227
2006 Mayo	388.609	41.845	79.174	15.373	55.577	48.210	20.160	9.666	55.022	9.154	24.755	29.673
24 partidos de la Provincia de Buenos Aires												
2005 Mayo	445.690	51.298	112.575	13.344	55.044	47.789	14.905	8.364	66.817	11.178	31.412	32.964
2006 Abril	549.475	63.102	130.217	15.581	67.400	63.076	18.320	9.402	83.660	15.970	38.691	44.056
2006 Mayo	507.671	55.913	114.302	14.648	63.062	55.014	16.794	8.584	75.479	16.026	46.809	41.040
Resto de Buenos Aires												
2005 Mayo	200.852	20.179	50.479	6.828	26.807	23.951	8.121	3.011	31.238	5.722	10.779	13.737
2006 Abril	256.727	26.104	62.568	7.877	32.464	32.428	10.169	3.697	40.385	8.066	15.136	17.833
2006 Mayo	237.300	22.707	55.457	7.439	30.770	28.715	9.479	3.414	36.815	7.934	17.970	16.600
Córdoba												
2005 Mayo	114.510	10.540	27.402	2.071	13.611	19.042	3.362	1.327	15.194	3.485	8.954	9.522
2006 Abril	142.272	12.415	33.918	2.620	15.596	18.819	4.536	1.913	19.266	5.210	13.792	14.187
2006 Mayo	140.228	10.863	33.262	2.520	15.413	17.672	4.291	1.810	18.273	5.484	17.262	13.358
Chubut												
2005 Mayo	42.407	3.800	11.831	1.223	5.825	5.599	2.259	649	6.818	1.636	684	2.083
2006 Abril	53.425	4.927	14.740	1.466	6.715	7.207	3.026	780	9.240	1.983	764	2.577
2006 Mayo	51.609	4.616	13.503	1.476	6.566	7.110	3.171	775	8.724	2.041	970	2.657
Entre Ríos												
2005 Mayo	22.304	1.909	5.655	802	2.366	2.267	878	397	3.341	919	1.239	2.531
2006 Abril	31.363	2.989	7.330	950	3.572	2.903	1.302	448	4.852	1.253	1.908	3.856
2006 Mayo	28.865	2.486	6.618	890	3.286	2.707	1.157	400	4.369	1.270	2.223	3.459
Mendoza												
2005 Mayo	109.530	6.527	35.650	2.390	11.538	18.633	2.364	1.093	17.381	2.749	4.410	6.795
2006 Abril	141.942	8.706	45.570	2.845	13.639	24.996	2.976	1.564	22.955	3.809	6.375	8.507
2006 Mayo	133.581	7.590	41.088	2.675	12.868	23.405	2.824	1.426	21.113	3.727	8.808	8.057

Cuadro 8. (continuación)

Período	Grupos de artículos										Total
	Almacén	Panadería	Lácteos	Carnes	Verdulería y frutería	Alimentos preparados y rotisería	Artículos de limpieza y perfumería	Indumentaria, calzado y textiles para el hogar	Electrónicos y artículos para el hogar	Otros	
en miles de pesos											
Neuquén											
2005 Mayo	4.026	8.387	4.981	5.813	1.897	1.033	6.833	2.167	1.086	4.126	
2006 Abril	5.464	15.431	5.811	7.742	2.508	1.385	8.862	2.923	1.414	5.703	
2006 Mayo	4.904	14.292	5.606	7.104	2.490	1.311	8.334	2.840	1.717	5.413	
Salta											
2005 Mayo	939	3.447	2.059	3.707	301	158	2.924	311	1.027	1.091	
2006 Abril	1.320	4.402	2.206	5.049	384	221	3.651	440	1.138	1.280	
2006 Mayo	1.126	3.984	2.142	4.813	362	208	3.429	439	1.408	1.229	
Santa Fe											
2005 Mayo	8.308	23.248	8.799	9.436	4.027	1.462	11.903	2.912	4.919	7.698	
2006 Abril	10.570	29.176	11.052	11.941	4.366	2.421	15.579	4.171	6.640	9.658	
2006 Mayo	9.650	26.256	10.405	10.812	4.031	2.347	14.417	4.474	8.546	9.634	
Tucumán											
2005 Mayo	2.271	6.127	3.618	4.679	686	218	4.466	655	1.838	2.101	
2006 Abril	2.708	7.516	3.896	6.426	890	328	5.632	887	2.452	2.295	
2006 Mayo	2.426	7.086	3.729	6.350	724	303	5.365	959	3.265	2.354	
Otras provincias del Norte¹											
2005 Mayo	3.985	13.966	6.467	8.177	1.719	719	6.617	951	2.419	3.095	
2006 Abril	4.363	16.845	7.033	9.015	2.131	694	7.330	1.378	3.157	3.574	
2006 Mayo	3.732	15.470	6.614	8.133	1.893	656	7.086	1.452	4.132	3.483	
Otras provincias del Centro y del Oeste²											
2005 Mayo	2.138	11.347	4.195	6.281	999	322	6.573	607	1.587	1.742	
2006 Abril	2.906	14.470	5.016	8.553	1.372	546	9.074	835	2.978	2.213	
2006 Mayo	2.482	13.068	4.806	7.861	1.275	457	8.454	838	3.704	2.177	
Otras provincias del Sur³											
2005 Mayo	8.088	27.384	11.365	11.216	4.827	1.012	13.698	3.420	2.220	3.728	
2006 Abril	10.873	30.038	13.119	14.782	6.154	1.456	18.416	3.996	2.972	4.693	
2006 Mayo	9.788	27.040	12.629	13.985	6.162	1.402	17.263	4.218	4.084	4.739	

¹Comprende las provincias de Corrientes, Chaco, Formosa, Jujuy, Misiones y Santiago del Estero.

²Comprende las provincias de Catamarca, La Rioja, San Juan y San Luis.

³Comprende las provincias de La Pampa, Río Negro, Santa Cruz y Tierra del Fuego.

Cuadro 9. Ventas , ventas por boca, ventas por metro cuadrado y ventas por operación a precios corrientes, según jurisdicción

Período	Ventas totales en miles de pesos	Número de bocas	Ventas por boca en miles de pesos	Superficie del área de ventas en m ²	Ventas por m ² en pesos	Número de operaciones	Ventas por operación en pesos
Total							
2005 Mayo	1.630.592	1.428	1.142	2.104.896	775	58.335.081	28,0
2006 Abril	2.022.768	1.453	1.392	2.127.571	951	59.675.002	33,9
2006 Mayo	1.903.983	1.455	1.309	2.128.091	895	56.130.551	33,9
Ciudad de Buenos Aires							
2005 Mayo	349.486	345	1.013	351.390	995	12.561.932	27,8
2006 Abril	410.596	350	1.173	354.193	1.159	13.036.498	31,5
2006 Mayo	388.609	350	1.110	354.193	1.097	12.267.747	31,7
24 partidos de la Provincia de Buenos Aires							
2005 Mayo	445.690	376	1.185	622.598	716	14.770.789	30,2
2006 Abril	549.475	379	1.450	624.618	880	14.355.891	38,3
2006 Mayo	507.671	379	1.340	624.618	813	13.382.869	37,9
Resto de Buenos Aires							
2005 Mayo	200.852	227	885	315.938	636	6.696.609	30,0
2006 Abril	256.727	229	1.121	316.874	810	7.145.872	35,9
2006 Mayo	237.300	230	1.032	316.994	749	6.549.036	36,2
Córdoba							
2005 Mayo	114.510	90	1.272	151.099	758	4.026.874	28,4
2006 Abril	142.272	92	1.546	158.053	900	4.167.764	34,1
2006 Mayo	140.228	92	1.524	158.053	887	3.965.950	35,4
Chubut							
2005 Mayo	42.407	27	1.571	34.031	1.246	1.238.499	34,2
2006 Abril	53.425	29	1.842	34.681	1.540	1.289.436	41,4
2006 Mayo	51.609	30	1.720	35.081	1.471	1.257.457	41,0
Entre Ríos							
2005 Mayo	22.304	16	1.394	34.850	640	950.720	23,5
2006 Abril	31.363	20	1.568	38.091	823	1.074.041	29,2
2006 Mayo	28.865	20	1.443	38.091	758	1.028.535	28,1
Mendoza							
2005 Mayo	109.530	107	1.024	155.750	703	5.698.216	19,2
2006 Abril	141.942	107	1.327	155.750	911	6.244.518	22,7
2006 Mayo	133.581	107	1.248	155.750	858	5.888.470	22,7
Neuquén							
2005 Mayo	41.457	33	1.256	52.943	783	1.341.996	30,9
2006 Abril	58.604	33	1.776	52.943	1.107	1.317.379	44,5
2006 Mayo	55.316	33	1.676	52.943	1.045	1.387.583	39,9
Salta							
2005 Mayo	16.391	9	1.821	25.904	633	647.134	25,3
2006 Abril	20.630	9	2.292	25.904	796	723.784	28,5
2006 Mayo	19.693	9	2.188	25.904	760	696.547	28,3
Santa Fe							
2005 Mayo	85.444	60	1.424	132.902	643	2.975.590	28,7
2006 Abril	108.935	65	1.676	137.552	792	2.663.087	40,9
2006 Mayo	103.787	65	1.597	137.552	755	2.564.982	40,5
Tucumán							
2005 Mayo	27.205	11	2.473	38.654	704	921.735	29,5
2006 Abril	33.719	11	3.065	38.654	872	966.565	34,9
2006 Mayo	33.221	11	3.020	38.654	859	940.548	35,3
Otras provincias del Norte¹							
2005 Mayo	49.670	31	1.602	75.034	662	1.805.695	27,5
2006 Abril	57.216	31	1.846	75.034	763	1.889.092	30,3
2006 Mayo	54.330	31	1.753	75.034	724	1.818.488	29,9
Otras provincias del Centro y del Oeste²							
2005 Mayo	36.588	30	1.220	49.268	743	1.628.324	22,5
2006 Abril	48.862	31	1.576	50.039	976	1.725.076	28,3
2006 Mayo	46.001	31	1.484	50.039	919	1.617.678	28,4
Otras provincias del Sur³							
2005 Mayo	89.058	66	1.349	64.535	1.380	3.070.968	29,0
2006 Abril	109.002	67	1.627	65.185	1.672	3.075.999	35,4
2006 Mayo	103.772	67	1.549	65.185	1.592	2.764.661	37,5

¹Comprende las provincias de Corrientes, Chaco, Formosa, Jujuy, Misiones y Santiago del Estero.

²Comprende las provincias de Catamarca, La Rioja, San Juan y San Luis.

³Comprende las provincias de La Pampa, Rio Negro, Santa Cruz y Tierra del Fuego.

El personal ocupado total en el mes de mayo de 2006 alcanzó a 85.312 personas. Si se compara con el personal ocupado en abril de 2006 se verifica una disminución de 0,3%. La variación interanual registra una disminución de 3,0%, mientras que el acumulado de los primeros cinco meses de 2006 con respecto al mismo

período de 2005 alcanza una disminución de 3,0%. (cuadro 10)

El salario bruto promedio en el mes de mayo de 2006 fue de \$2.553 para los gerentes, supervisores y otro personal jerárquico y de \$1.209 para los cajeros, administrativos, reposidores y otros. (cuadro 12)

Cuadro 10. Personal ocupado asalariado, por categoría. Todas las cadenas

Tipo de Cadenas	Cantidad de personal ocupado			Variación %		
	2005	2006		respecto al mes anterior	respecto a igual mes del año anterior	del acumulado desde enero hasta cada mes del año respecto a igual acumulado del año anterior
	Mayo	Abril	Mayo			
Total	87.941	85.557	85.312	-0,3	-3,0	-3,0
Gerentes, supervisores y otro personal jerarquico	12.707	11.664	11.406	-2,2	-10,2	-4,8
Cajeros, administrativos y otros	75.234	73.893	73.906	0,0	-1,8	-2,7

Cuadro 11. Sueldos y salarios brutos y contribuciones patronales, por categoría. Todas las cadenas

Tipo de Cadenas	Monto en miles de pesos			Variación %		
	2005	2006		respecto al mes anterior	respecto a igual mes del año anterior	del acumulado desde enero hasta cada mes del año respecto a igual acumulado del año anterior
	Mayo	Abril	Mayo			
Total						
Sueldos y salarios brutos	95.244	118.493	118.447	0,0	24,4	24,1
Contribuciones patronales	23.132	29.163	28.582	-2,0	23,6	26,1
Gerentes, supervisores y otro personal jerárquico						
Sueldos y salarios brutos	26.094	27.894	29.120	4,4	11,6	12,7
Contribuciones patronales	6.317	6.866	6.968	1,5	10,3	13,0
Cajeros, administrativos y otros						
Sueldos y salarios brutos	69.150	90.599	89.327	-1,4	29,2	28,5
Contribuciones patronales	16.815	22.297	21.614	-3,1	28,5	31,2

Cuadro 12. Sueldos y salarios brutos promedio, por categoría. Todas las cadenas

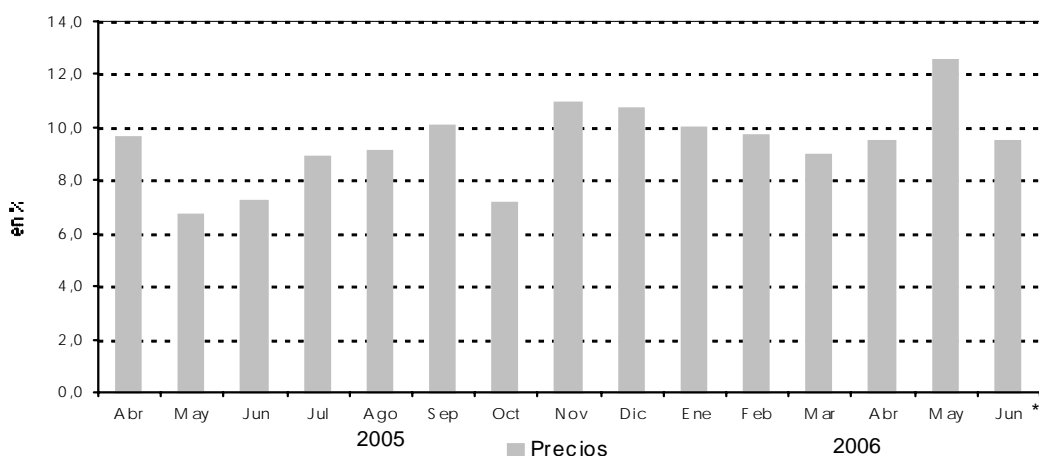
Tipo de Cadenas	Monto en pesos			Variación %		
	2005	2006		respecto al mes anterior	respecto a igual mes del año anterior	del acumulado desde enero hasta cada mes del año respecto a igual acumulado del año anterior
	Mayo	Abril	Mayo			
Total	1.083	1.385	1.388	0,2	28,2	27,9
Gerentes, supervisores y otro personal jerárquico	2.054	2.391	2.553	6,8	24,3	18,5
Cajeros, administrativos y otros	919	1.226	1.209	-1,4	31,6	32,1

Cuadro 13. Evolución de los índices de precios implícitos de la Encuesta de Supermercados. Índice base 1997=100

Período	1997	1998	1999	2000	2001	2002	2003	2004	2005	2006
	100,0	101,7	98,1	95,9	95,0	143,5	173,8	176,4	191,2	
Enero	99,6	99,6	100,4	95,8	94,6	96,2	173,5	173,9	182,3	200,5
Febrero	100,1	100,2	99,5	95,9	94,6	104,3	176,6	174,2	184,1	201,9
Marzo	99,8	100,9	99,6	96,5	95,0	114,8	177,9	170,7	187,9	204,8
Abril	99,9	101,8	99,7	96,1	95,7	135,2	177,7	171,7	188,3	206,2
Mayo	100,2	102,3	99,0	96,3	95,8	146,5	176,3	173,1	184,7	207,8*
Junio	100,5	102,5	98,7	96,1	95,0	154,0	173,0	177,7	190,5	208,6*
Julio	100,3	102,8	97,7	95,8	95,1	161,5	173,7	177,5	193,3	
Agosto	100,7	102,7	97,4	96,1	95,3	166,5	174,4	179,0	195,3	
Septiembre	100,7	102,3	97,0	96,0	95,4	169,4	168,2	180,1	198,2	
Octubre	100,2	102,2	96,8	96,5	94,7	168,4	168,8	179,8	192,7	
Noviembre	99,5	101,8	95,9	95,1	94,4	170,4	173,5	179,5	199,1	
Diciembre	99,0	100,7	95,6	94,1	94,2	169,1	171,7	179,3	198,5	

Cuadro 14. Variación interanual de los índices de precios implícitos de la Encuesta de Supermercados. Índice base 1997=100

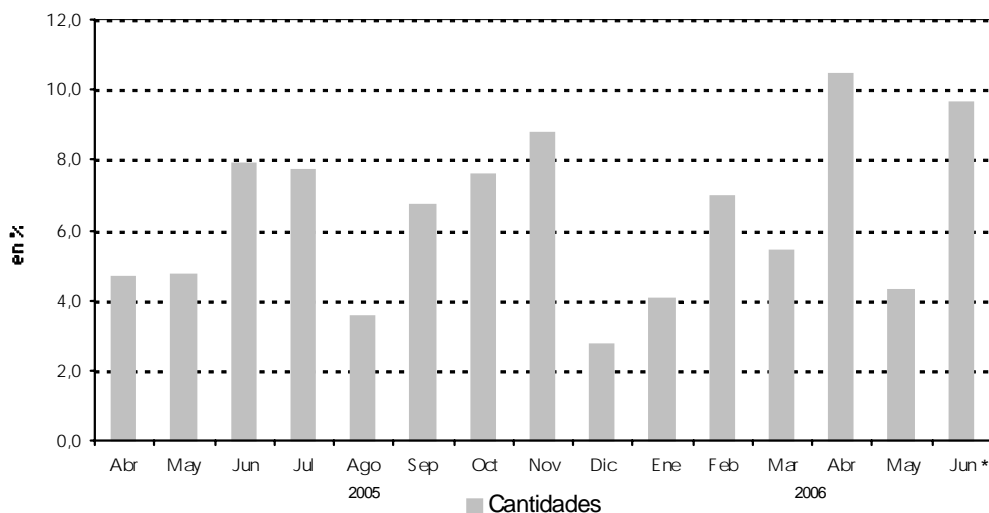
Período	1998	1999	2000	2001	2002	2003	2004	2005	2006
	1,6	-3,5	-2,3	-0,9	51,1	21,1	1,5	8,4	
Enero	0,0	0,8	-4,6	-1,3	1,7	80,4	0,2	4,8	10,0
Febrero	0,1	-0,7	-3,6	-1,4	10,3	69,3	-1,4	5,7	9,7
Marzo	1,1	-1,3	-3,1	-1,6	20,8	55,0	-4,0	10,1	9,0
Abril	1,9	-2,1	-3,6	-0,4	41,3	31,4	-3,4	9,7	9,5
Mayo	2,1	-3,2	-2,7	-0,5	52,9	20,3	-1,8	6,7	12,5*
Junio	2,0	-3,7	-2,6	-1,1	62,1	12,3	2,7	7,2	9,5*
Julio	2,5	-5,0	-1,9	-0,7	69,8	7,6	2,2	8,9	
Agosto	2,0	-5,2	-1,3	-0,8	74,7	4,7	2,6	9,1	
Septiembre	1,6	-5,2	-1,0	-0,6	77,6	-0,7	7,1	10,0	
Octubre	2,0	-5,3	-0,3	-1,9	77,8	0,2	6,5	7,2	
Noviembre	2,3	-5,8	-0,8	-0,7	80,5	1,8	3,5	10,9	
Diciembre	1,7	-5,1	-1,6	0,1	79,5	1,5	4,4	10,7	

Gráfico 5. Precios, variación porcentual respecto a igual período del año anterior.

Cuadro 15. Series a precios corrientes, a precios constantes, desestacionalizada a precios constantes, tendencia y sus variaciones. Índices base 1997=100

Período	Precios Corrientes				Precios Constantes				Desestacionalizada a Precios Constantes				Tendencia Ciclo	
	Serie	Variaciones porcentuales		Serie	Variaciones porcentuales		Serie	Variaciones porcentuales		Serie	Variaciones porcentuales		Serie	Variaciones porcentuales mensual
		mensual	interanual		mensual	interanual		mensual	interanual		mensual	interanual		
2003	Ene	114,3	-23,5	23,1	-25,6	-31,7	65,8	-25,6	-31,7	70,7	0,7	-30,7	69,4	-0,3
	Feb	111,1	-2,8	20,6	-4,4	-28,8	62,9	-4,4	-28,8	69,7	-1,4	-28,7	69,4	0,0
	Mar	128,5	15,7	14,3	14,9	-26,2	72,3	14,9	-26,2	69,6	-0,1	-24,4	69,7	0,4
	Abr	118,2	-8,1	14,6	-7,6	-12,3	66,8	-7,6	-12,3	69,3	-0,4	-13,0	70,3	0,9
	May	120,0	1,6	11,6	2,4	-6,8	68,4	2,4	-6,8	70,3	1,4	-9,9	71,0	1,0
	Jun	117,9	-1,8	2,7	0,1	-8,1	68,5	0,1	-8,1	71,6	1,8	-5,7	71,9	1,3
	Jul	122,0	3,5	6,7	3,2	-0,1	70,7	3,2	-0,1	72,9	1,8	0,1	72,7	1,1
	Ago	127,7	4,7	6,9	4,0	2,4	73,5	4,0	2,4	73,1	0,3	1,0	73,5	1,1
	Sep	114,7	-10,1	1,1	-6,8	2,2	68,5	-6,8	2,2	74,7	2,2	4,0	74,0	0,7
	Oct	125,4	9,3	7,5	8,9	7,6	74,6	8,9	7,6	75,3	0,8	6,1	74,4	0,5
	Nov	125,8	0,3	5,9	-2,4	4,4	72,8	-2,4	4,4	74,0	-1,7	4,1	74,7	0,4
	Dic	159,4	26,7	6,7	27,9	5,3	93,1	27,9	5,3	75,3	1,8	7,3	75,1	0,5
2004	Ene	124,4	-21,9	8,9	-22,9	9,1	71,8	-22,9	9,1	74,7	-0,8	5,7	75,6	0,7
	Feb	125,3	0,7	12,9	0,6	14,8	72,2	0,6	14,8	76,0	1,7	9,0	76,2	0,8
	Mar	130,2	3,8	1,3	6,0	5,8	76,5	6,0	5,8	77,4	1,8	11,2	76,8	0,8
	Abr	131,7	1,2	11,5	0,7	15,3	77,0	0,7	15,3	78,7	1,7	13,6	77,3	0,7
	May	131,1	-0,5	9,2	-1,2	11,3	76,1	-1,2	11,3	77,5	-1,5	10,2	77,7	0,5
	Jun	127,7	-2,6	8,3	-5,1	5,4	72,2	-5,1	5,4	77,0	-0,6	7,5	78,1	0,5
	Jul	139,3	9,2	14,2	9,3	11,6	78,9	9,3	11,6	78,0	1,3	7,0	78,3	0,3
	Ago	136,1	-2,4	6,6	-3,2	3,9	76,4	-3,2	3,9	79,0	1,3	8,1	78,5	0,3
	Sep	129,0	-5,2	12,4	-6,0	4,8	71,8	-6,0	4,8	78,7	-0,4	5,4	78,8	0,4
	Oct	146,0	13,2	16,5	13,9	9,7	81,8	13,9	9,7	78,6	-0,1	4,4	79,1	0,4
	Nov	132,5	-9,3	5,3	-9,3	1,9	74,2	-9,3	1,9	78,7	0,1	6,4	79,5	0,5
	Dic	184,3	39,1	15,6	39,2	11,0	103,3	39,2	11,0	81,1	3,0	7,7	80,0	0,6
2005	Ene	142,7	-22,6	14,7	-23,8	9,6	78,7	-23,8	9,6	83,2	2,6	11,4	80,5	0,6
	Feb	134,1	-6,0	7,1	-6,9	1,5	73,3	-6,9	1,5	81,1	-2,5	6,7	81,0	0,6
	Mar	151,4	12,9	16,3	10,5	5,9	81,0	10,5	5,9	81,3	0,2	5,0	81,4	0,5
	Abr	150,7	-0,5	14,4	-0,5	4,7	80,6	-0,5	4,7	81,1	-0,2	3,0	81,8	0,5
	May	146,3	-3,0	11,6	-1,1	4,7	79,7	-1,1	4,7	83,3	2,7	7,5	82,2	0,5
	Jun	147,5	0,9	15,5	-2,3	7,9	77,9	-2,3	7,9	82,9	-0,5	7,7	82,6	0,5
	Jul	163,2	10,6	17,1	9,1	7,7	85,0	9,1	7,7	82,9	0,0	6,3	83,0	0,5
	Ago	153,7	-5,9	12,9	-6,9	3,5	79,1	-6,9	3,5	83,2	0,4	5,3	83,4	0,5
	Sep	150,8	-1,8	16,9	-3,2	6,7	76,6	-3,2	6,7	82,9	-0,4	5,3	83,9	0,6
	Oct	168,2	11,5	15,2	14,9	7,6	88,0	14,9	7,6	85,3	2,9	8,5	84,3	0,5
	Nov	159,2	-5,3	20,2	-8,3	8,8	80,7	-8,3	8,8	86,1	0,9	9,4	84,8	0,6
	Dic	208,6	31,0	13,2	31,5	2,7	106,1	31,5	2,7	84,2	-2,2	3,8	85,3	0,6
2006	Ene	163,1	-21,8	14,3	-22,8	4,1	81,9	-22,8	4,1	85,5	1,5	2,8	85,9	0,7
	Feb	156,8	-3,9	16,9	-4,3	7,0	78,4	-4,3	7,0	86,7	1,4	6,9	86,4	0,6
	Mar	173,0	10,4	14,3	8,9	5,4	85,4	8,9	5,4	85,9	-0,9	5,7	87,1	0,8
	Abr	181,4	4,9	20,4	4,2	10,4	89,0	4,2	10,4	88,0	2,4	8,5	87,7	0,7
	May	170,8	-5,9	16,8	-6,6	4,3	83,1	-6,6	4,3	88,3	0,3	6,0	88,4	0,8
	Jun*	176,6	3,4	19,7	2,8	9,6	85,4	2,8	9,6	89,5	1,4	8,0	88,9	0,6

Gráfico 6. Cantidades, variación porcentual respecto a igual período del año anterior.



SINTESIS METODOLOGICA

Características del ajuste estacional:

Como es habitual anualmente, se revisaron las opciones para la modelización. Una nueva política de tratamiento de series, prevé en adelante, una posible revisión de características del ajuste cada 6 meses.

- Modelo ajustado: ARIMA log (2 1 2)(0 1 1)₁₂
- Ajuste de efecto por días de actividad (efecto trading days)
- Ajuste de efecto fin de semana largo del 1 de enero
- Ajuste de efecto pascuas con 8 días de impacto gradual
- Ajuste por largo de mes
- Ajuste de variación por outliers

Estimación de la Tendencia Ciclo:

La tendencia ciclo se estima utilizando la metodología recomendada por la Dra. Estela Dagum. Esta consiste esencialmente en un suavizado especial de la serie desestacionalizada obtenida mediante un post procesamiento utilizando opciones específicas. Dichas opciones son:

- ° Extensión de la serie desestacionalizada modificada por valores extremos con el modelo Arima log (0 1 1)(0 0 1)₁₂.
- ° Henderson de 13 términos para estimar la tendencia usando límites más estrictos para la identificación y reemplazo de los valores extremos.

Para mayor información acerca del ajuste estacional y estimación de la Tendencia para este índice se puede consultar la Síntesis Metodológica que está disponible en la Dirección de Difusión del INDEC.