

Buenos Aires, 30 de Julio de 2008

Encuesta de Supermercados

Junio de 2008

La encuesta de Supermercados releva información de un total de 69 empresas distribuidas en todo el territorio nacional.

Ventas a precios corrientes con estacionalidad

Las ventas a precios corrientes comprendidas en la encuesta sumaron los \$ 3.450,3 millones, lo cual representa una suba del 33,7% respecto al mismo mes del año anterior y una baja del 0,3% respecto a mayo de 2008.

La variación interanual de las ventas del primer semestre del año 2008 fue del 38,7%.

Ventas a precios constantes desestacionalizadas

Las ventas desestacionalizadas a precios constantes aumentaron 0,9% con respecto a mayo de 2008.

A su vez, la evolución interanual de las ventas del mes de junio de 2008 registró una variación positiva del 29,4%.

La tendencia ciclo registró una variación positiva del 1% con relación al mes inmediatamente anterior.

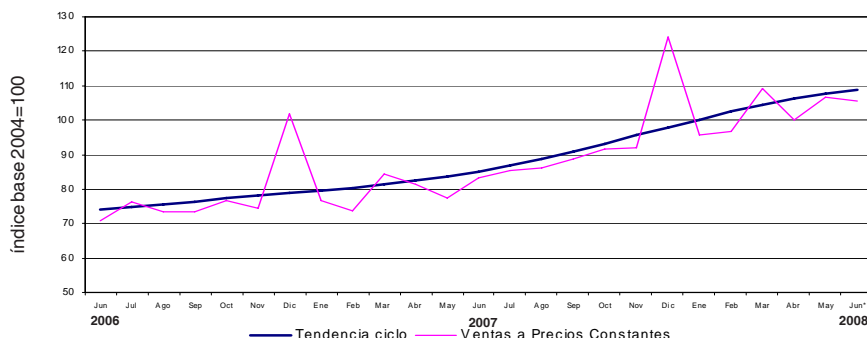
Cuadro 1. Evolución de las ventas a precios corrientes. Variaciones porcentuales

Período	Ventas en millones de pesos	Variación porcentual		
		mes anterior	año anterior	Del acumulado desde enero hasta cada mes del año respecto a igual período año anterior
2006	24.633,0	///	17,8	///
2007	32.061,3	///	30,2	///
2007 Jun	2.579,9	8,1	30,8	24,9
2008 May	3.461,5	6,7	45,1	39,8
2008 Jun*	3.450,3	-0,3	33,7	38,7

Cuadro 2. Ventas a precios constantes. Series desestacionalizada y tendencia ciclo. Variaciones porcentuales

Período	Mes anterior		Año anterior
	Desestacionalizada	Tendencia ciclo	Desestacionalizada
2007 Jun	3,0	1,7	14,2
2008 May	5,3	1,4	32,0
2008 Jun*	0,9	1,0	29,4

Gráfico 1. Evolución mensual de las series de ventas a precios constantes y tendencia ciclo



Los 24 partidos de la provincia de Buenos Aires comprenden: Almirante Brown, Avellaneda, Berazategui, Esteban Echeverría, Ezeiza, Florencio Varela, General San Martín, Hurlingham, Ituzaingó, José C. Paz, La Matanza, Lanús, Lomas de Zamora, Malvinas Argentinas, Merlo, Moreno, Morón, Quilmes, San Fernando, San Isidro, San Miguel, Tigre, Tres de Febrero y Vicente López.

Este relevamiento, de **periodicidad mensual**, es representativo de la actividad de una nómina de empresas de supermercados que cuentan por lo menos con alguna boca de expendio cuya superficie de ventas supere los 300 m².

Los datos que aquí se presentan tienen carácter de provisionarios, dado que la información se recopila y actualiza permanentemente, pudiendo ser modificados de acuerdo con nueva información suministrada por las empresas.

Serie de ventas a precios corrientes sin desestacionalizar

Análisis de los resultados de mayo de 2008

Si se comparan las ventas a precios corrientes de mayo de 2008 con las de abril de 2008, se observa un aumento del 6,7% a nivel total. Los aumentos más significativos se registraron en Otras provincias del Norte (10,2%), Ciudad de Buenos Aires (8,7%), Entre Ríos (7,8%), Córdoba (7,5%) y 24 partidos de la provincia de Buenos Aires (7,3%).

La variación interanual de las ventas totales registró un aumento del 45,1%. En este caso, las jurisdicciones donde se registraron las subas más importantes fueron Otras provincias del Norte (67,5%), Entre Ríos (59,2%), Salta (58,4%), Neuquén (57%) y Chubut (53,6%).

Las ventas de los primeros cinco meses del año 2008 fueron 39,8% superiores a las correspondientes al mismo período del año 2007. Las jurisdicciones donde se reflejó un mayor incremento fueron Tucumán (59,4%), Otras provincias del Norte (54,7%), Otras provincias del Centro y del Oeste (53,1%), Salta (51,9%) y Entre Ríos (49,4%).

Cuadro 3. Evolución de las ventas a precios corrientes, por jurisdicción. Variaciones porcentuales

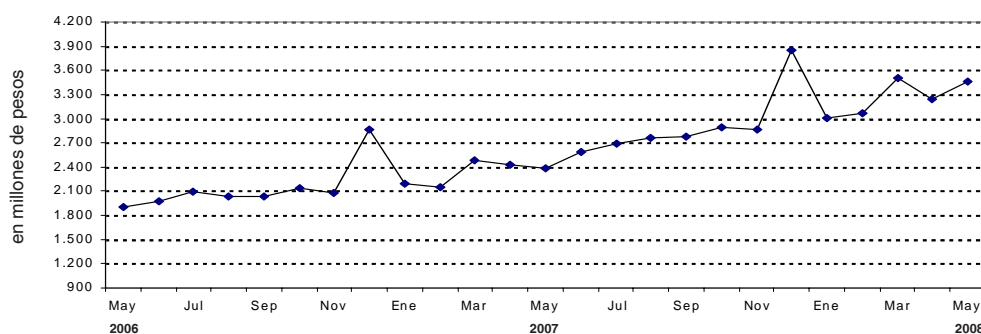
Jurisdicción	Ventas a precios corrientes			Variación porcentual		
	2007	2008		mes anterior	año anterior	Del acumulado desde enero hasta cada mes del año respecto a igual período año anterior
	Mayo	Abril	Mayo			
miles de pesos						
Total	2.385.488	3.244.770	3.461.532	6,7	45,1	39,8
Ciudad de Buenos Aires	464.123	605.974	658.404	8,7	41,9	33,3
24 partidos de la prov. de Bs.As.	627.079	850.846	913.266	7,3	45,6	39,7
Resto de Bs.As.	292.862	387.163	408.859	5,6	39,6	34,3
Córdoba	165.373	220.815	237.387	7,5	43,5	37,0
Chubut	69.928	102.267	107.429	5,0	53,6	49,0
Entre Ríos	37.314	55.112	59.410	7,8	59,2	49,4
Mendoza	166.848	221.700	230.220	3,8	38,0	35,8
Neuquén	71.833	107.746	112.804	4,7	57,0	48,3
Salta	29.224	44.254	46.285	4,6	58,4	51,9
Santa Fe	128.823	169.462	179.162	5,7	39,1	37,2
Tucumán	46.716	68.296	71.509	4,7	53,1	59,4
Otras provincias del Norte ¹	68.083	103.508	114.035	10,2	67,5	54,7
Otras provincias del Centro y del Oeste ²	74.565	100.823	105.265	4,4	41,2	53,1
Otras provincias del Sur ³	142.717	206.800	217.497	5,2	52,4	49,0

¹ Comprende las provincias de Corrientes, Chaco, Formosa, Jujuy, Misiones y Santiago del Estero.

² Comprende las provincias de Catamarca, La Rioja, San Juan y San Luis.

³ Comprende las provincias de La Pampa, Río Negro, Santa Cruz y Tierra del Fuego.

Gráfico 2. Evolución mensual de las ventas totales a precios corrientes



Si se comparan las ventas por rubros a precios corrientes de mayo de 2008 con las de abril del mismo año, los aumentos más significativos se observan en Indumentaria, Calzado y textiles para el hogar (16%), Electrónicos y artículos para el hogar (14,2%), Almacén (10,8%), Panadería (8,7%) y Otros (6%).

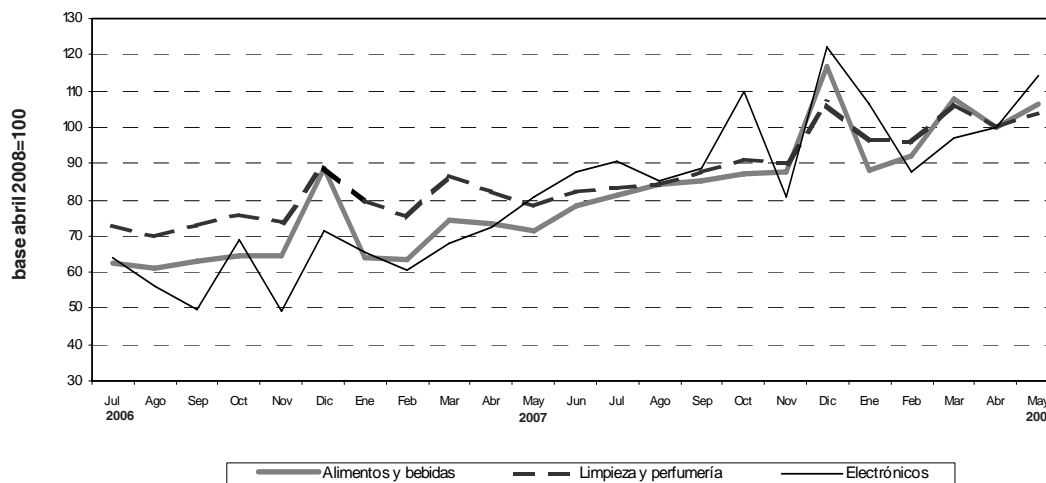
En la variación interanual, se observan los aumentos más significativos en Carnes (56,8%), Panadería (56,2%), Almacén (54,2%), Otros (46,8%) y Bebidas (46,7%).

Con respecto a la variación acumulada, los mayores incrementos surgen en Panadería (47,2%), Almacén (45,7%), Electrónicos y artículos para el hogar (45,6%), Carnes (45,4%) y Otros (43,9%).

Cuadro 4. Evolución de las ventas a precios corrientes, por grupo de artículos. Variaciones porcentuales

Grupos de artículos	Ventas a precios corrientes			Variación porcentual		
	2007	2008		mes anterior	año anterior	Del acumulado desde enero hasta cada mes del año respecto a igual período año anterior
	Mayo	Abril	Mayo			
miles de pesos						
Total	2.385.488	3.244.770	3.461.532	6,7	45,1	39,8
Alimentos y bebidas	1.621.928	2.267.520	2.410.961	6,3	48,6	42,6
Bebidas	231.882	328.944	340.114	3,4	46,7	40,1
Almacén	594.962	827.858	917.608	10,8	54,2	45,7
Panadería	62.220	89.403	97.158	8,7	56,2	47,2
Lacteos	284.543	368.847	385.329	4,5	35,4	35,9
Carnes	296.459	443.161	464.868	4,9	56,8	45,4
Verdulería y frutería	109.234	151.650	145.859	-3,8	33,5	40,0
Alimentos preparados y rotisería	42.628	57.657	60.025	4,1	40,8	40,1
Artículos de limpieza y perfumería	348.150	444.521	462.776	4,1	32,9	25,1
Indumentaria, calzado y textiles para el hogar	78.231	87.089	100.982	16,0	29,1	27,6
Electrónicos y artículos para el hogar	143.461	177.297	202.484	14,2	41,1	45,6
Otros	193.718	268.343	284.329	6,0	46,8	43,9

Gráfico 3. Evolución mensual de las ventas a precios corrientes por grupos de artículos



Las ventas a precios corrientes del mes de mayo de 2008 totalizaron \$ 3.461,5 millones. De ese total, \$ 2.909 millones (84%) corresponden a las grandes cadenas y \$ 552,5 millones (16%) a las medianas.

Las ventas de las cadenas grandes y medianas registraron en el mes de mayo de 2008, con respecto a abril de 2008, aumentos de 7,4% y 2,9%, respectivamente.

Con relación a mayo de 2007, el incremento fue de 47% en las grandes cadenas y de 36% en las medianas.

Las ventas por metro cuadrado a precios corrientes en las cadenas grandes y medianas totalizaron los \$1.603 y \$1.113 respectivamente, registrándose aumentos de 7,2% en las primeras y de 4,5% en las segundas.

La variación interanual de las ventas por metro cuadrado a precios corrientes en mayo de 2008 registró alzas de 35,5% en el caso de las grandes cadenas y de 42,5% en lo que respecta a las medianas.

Si se consideran las ventas por metro cuadrado a precios constantes, las cadenas grandes y medianas registraron subas de 7,1% y 4,4%, respectivamente. Asimismo, la variación interanual mostró incrementos de 29,5% en las grandes cadenas y de 36,3% en las medianas.

El acumulado de los primeros cinco meses del año 2008 respecto a igual período de 2007 registró aumentos de 21% en las grandes cadenas y de 27,1% en las medianas (cuadro 7).

Cuadro 5. Ventas a precios corrientes, según tipo de cadena. Variaciones porcentuales

Tipo de cadena	Monto en miles de pesos			Variación porcentual		
	2007	2008		mes anterior	año anterior	Del acumulado desde enero hasta cada mes del año respecto a igual período año anterior
	Mayo	Abril	Mayo			
Todas las cadenas	2.385.488	3.244.770	3.461.532	6,7	45,1	39,8
Cadenas grandes	1.979.219	2.708.034	2.909.028	7,4	47,0	41,5
Cadenas medianas	406.269	536.736	552.504	2,9	36,0	31,3

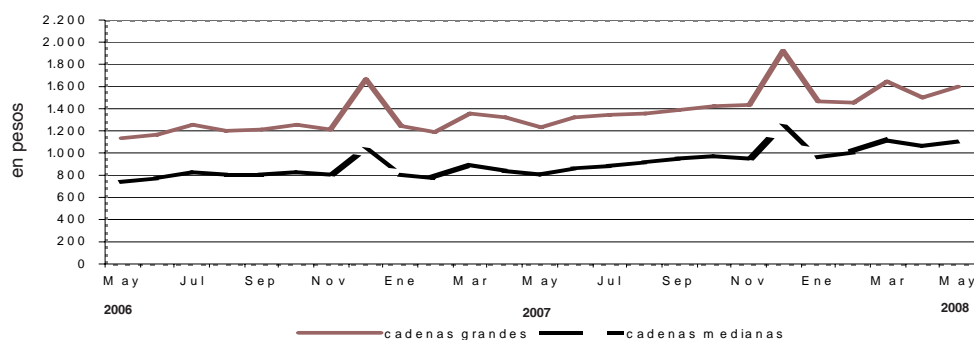
Cuadro 6. Ventas a precios corrientes por metro cuadrado en pesos, según tipo de cadena. Variaciones porcentuales

Tipo de cadena	Monto en pesos			Variación porcentual		
	2007	2008		mes anterior	año anterior	Del acumulado desde enero hasta cada mes del año respecto a igual período año anterior
	Mayo	Abril	Mayo			
Todas las cadenas	1.087	1.406	1.498	6,5	37,8	32,7
Cadenas grandes	1.183	1.495	1.603	7,2	35,5	30,5
Cadenas medianas	781	1.065	1.113	4,5	42,5	37,1

Cuadro 7. Ventas a precios constantes por metro cuadrado en pesos, según tipo de cadena. Variaciones porcentuales

Tipo de cadenas	Monto en pesos			Variación porcentual		
	2007	2008		mes anterior	año anterior	Del acumulado desde enero hasta cada mes del año respecto a igual período año anterior
	Mayo	Abril	Mayo			
Todas las cadenas	1.136	1.406	1.497	6,5	31,8	23,0
Cadenas grandes	1.236	1.495	1.601	7,1	29,5	21,0
Cadenas medianas	816	1.065	1.112	4,4	36,3	27,1

Gráfico 4. Evolución mensual de las ventas a precios constantes por metro cuadrado, según tipo de cadena



Cuadro 8. Ventas a precios corrientes por grupos de artículos, según jurisdicción

Período	Grupos de artículos										Otros	
	Total	Bebidas	Almacén	Panadería	Lácteos	Carnes	Verdulería y frutería	Alimentos preparados y rotisería	Artículos de limpieza y perfumería	Indumentaria, calzado y textiles para el hogar		Electrónicos y artículos para el hogar
Total												
2007 Mayo	2.385.488	231.882	594.962	62.220	284.543	296.459	109.234	42.628	348.150	78.231	143.461	193.718
2008 Abril	3.244.770	328.944	827.858	89.403	368.847	443.161	151.650	57.657	444.521	87.089	177.297	268.343
Mayo	3.461.532	340.114	917.608	97.158	385.329	484.868	145.859	60.025	462.776	100.982	202.484	284.329
Ciudad de Buenos Aires												
2007 Mayo	464.123	51.334	104.227	16.399	60.439	55.041	27.172	11.188	65.717	11.160	24.710	36.736
2008 Abril	605.974	67.557	137.094	22.365	74.486	80.925	36.407	13.473	80.872	11.631	34.027	47.136
Mayo	658.404	72.329	155.001	24.726	80.826	85.843	34.974	13.770	86.305	13.602	39.664	51.364
24 partidos de la Provincia de Buenos Aires												
2007 Mayo	627.079	70.594	156.852	15.883	68.033	66.688	23.252	10.432	92.470	19.989	49.187	53.699
2008 Abril	850.846	99.817	215.002	22.064	88.120	101.020	30.272	14.293	120.166	22.556	62.346	75.189
Mayo	913.266	103.096	239.938	24.516	94.122	104.554	28.641	14.892	126.635	26.569	69.257	81.046
Resto de Buenos Aires												
2007 Mayo	292.862	28.228	70.966	7.519	35.660	34.197	13.607	4.300	45.200	10.616	19.868	22.701
2008 Abril	387.163	39.040	95.858	10.731	45.560	48.668	18.454	5.533	58.563	10.798	24.373	29.584
Mayo	408.859	40.031	106.335	11.642	47.642	50.347	17.595	5.664	60.399	12.289	25.948	30.967
Córdoba												
2007 Mayo	165.373	16.172	41.138	3.252	20.446	17.560	7.887	2.781	21.740	5.959	11.696	16.742
2008 Abril	220.815	22.110	57.317	5.059	27.122	25.808	12.244	4.241	22.105	6.920	13.112	24.776
Mayo	237.387	23.061	62.337	5.293	28.992	27.987	12.044	4.394	23.273	8.238	15.142	26.626
Chubut												
2007 Mayo	69.928	6.026	16.737	1.677	10.443	8.682	4.638	1.565	11.130	3.062	1.566	4.402
2008 Abril	102.267	9.377	24.743	3.023	13.879	13.244	7.166	2.586	15.802	3.894	2.570	5.982
Mayo	107.429	9.741	29.192	2.862	13.264	14.133	6.876	2.421	15.910	3.893	3.124	6.013
Entre Ríos												
2007 Mayo	37.314	3.359	9.435	1.042	3.590	2.808	1.626	523	5.677	1.704	2.646	4.904
2008 Abril	55.112	5.472	14.126	1.528	5.606	3.420	2.008	779	9.042	2.291	3.651	7.188
Mayo	59.410	5.692	16.143	1.472	6.032	3.632	1.863	700	9.572	2.606	4.182	7.516
Mendoza												
2007 Mayo	166.848	10.630	54.217	3.352	15.645	29.834	4.503	1.556	25.590	4.106	7.163	10.252
2008 Abril	221.700	14.572	73.561	5.341	19.645	43.779	6.330	2.314	29.504	4.731	7.394	14.528
Mayo	230.220	14.351	76.615	5.613	20.133	47.195	6.019	2.379	29.670	5.258	8.218	14.769

en miles de pesos

Cuadro 8. (conclusión)

Período	Total	Grupos de artículos										Otros	
		Bebidas	Almacén	Panadería	Lácteos	Carnes	Verdulería y frutería	Alimentos preparados y rotisería	Artículos de limpieza y perfumería	Indumentaria, calzado y textiles para el hogar	Electrónicos y artículos para el hogar		
en miles de pesos													
Neuquén													
2007 Mayo	71.833	5.853	17.354	1.615	8.169	10.016	3.396	2.482	9.809	3.895	1.605	7.639	
2008 Abril	107.746	9.440	25.737	2.644	11.636	15.818	5.284	3.685	14.552	5.243	2.770	10.936	
Mayo	112.804	9.341	28.958	2.748	11.384	16.412	5.040	3.954	14.458	5.545	3.313	11.651	
Salta													
2007 Mayo	29.224	1.850	7.544	675	3.760	6.474	737	284	5.165	264	1.091	1.380	
2008 Abril	44.254	2.910	12.274	1.208	5.151	10.235	1.239	519	5.987	648	1.351	2.731	
Mayo	46.285	2.952	13.151	1.135	5.212	11.116	1.083	377	6.190	531	1.929	2.609	
Santa Fe													
2007 Mayo	128.823	12.110	33.873	3.590	13.261	13.283	5.625	2.692	18.221	5.740	8.160	12.268	
2008 Abril	169.462	18.610	43.727	4.782	16.861	18.731	7.064	3.739	23.999	6.043	9.179	16.726	
Mayo	179.162	19.356	47.945	5.156	17.320	19.072	6.474	3.753	25.338	6.833	10.576	17.339	
Tucumán													
2007 Mayo	46.716	3.120	10.708	839	7.135	9.544	1.863	421	6.534	905	2.514	3.133	
2008 Abril	68.296	5.094	16.927	1.684	9.054	16.113	2.713	856	8.058	1.161	2.313	4.322	
Mayo	71.509	4.948	18.522	1.739	9.802	17.064	2.527	787	8.239	1.326	2.467	4.088	
Otras provincias del Norte¹													
2007 Mayo	68.083	4.836	20.400	1.737	8.534	11.871	2.969	808	8.345	1.294	3.190	4.099	
2008 Abril	103.508	7.418	32.401	2.277	11.685	17.211	4.290	1.631	11.830	1.786	3.973	9.005	
Mayo	114.035	7.674	36.896	2.438	12.927	18.312	4.528	1.674	12.589	2.306	5.364	9.327	
Otras provincias del Centro y del Oeste²													
2007 Mayo	74.565	5.065	18.657	1.477	7.016	12.018	2.474	1.176	10.329	2.770	5.616	7.967	
2008 Abril	100.823	7.650	27.759	2.527	9.371	18.226	3.981	1.538	12.205	3.054	4.940	9.571	
Mayo	105.265	7.611	29.395	2.635	9.828	19.635	3.696	1.547	12.351	3.090	5.738	9.739	
Otras provincias del Sur³													
2007 Mayo	142.717	12.705	32.854	3.163	22.412	18.443	9.485	2.420	22.223	6.767	4.449	7.796	
2008 Abril	206.800	19.619	48.821	5.027	29.930	28.467	14.933	3.863	30.927	7.884	6.263	11.065	
Mayo	217.497	19.931	57.180	5.183	27.845	29.566	14.499	3.713	31.847	8.896	7.562	11.275	

¹ Comprende las provincias de Corrientes, Chaco, Formosa, Jujuy, Misiones y Santiago del Estero.

² Comprende las provincias de Catamarca, La Rioja, San Juan y San Luis.

³ Comprende las provincias de La Pampa, Río Negro, Santa Cruz y Tierra del Fuego.

Cuadro 9. Ventas , ventas por boca, ventas por metro cuadrado y ventas por operación a precios corrientes, según jurisdicción

Período	Ventas totales en miles de pesos	Número de bocas	Ventas por boca en miles de pesos	Superficie del área de ventas en m ²	Ventas por m ² en pesos	Número de operaciones	Ventas por operación en pesos
Total							
2007 Mayo	2.385.488	1.494	1.597	2.193.632	1.087	59.088.534	40,4
2008 Abril	3.244.770	1.538	2.110	2.307.338	1.406	58.506.484	55,5
Mayo	3.461.532	1.541	2.246	2.310.761	1.498	59.737.231	57,9
Ciudad de Buenos Aires							
2007 Mayo	464.123	354	1.311	353.330	1.314	11.996.821	38,7
2008 Abril	605.974	361	1.679	363.757	1.666	11.557.545	52,4
Mayo	658.404	361	1.824	363.757	1.810	11.890.879	55,4
24 partidos de la Provincia de Buenos Aires							
2007 Mayo	627.079	384	1.633	639.046	981	13.531.391	46,3
2008 Abril	850.846	390	2.182	654.417	1.300	13.481.545	63,1
Mayo	913.266	392	2.330	656.592	1.391	13.848.619	65,9
Resto de Buenos Aires							
2007 Mayo	292.862	232	1.262	320.136	915	6.984.304	41,9
2008 Abril	387.163	240	1.613	329.289	1.176	7.125.949	54,3
Mayo	408.859	241	1.697	329.289	1.242	7.262.675	56,3
Córdoba							
2007 Mayo	165.373	90	1.837	157.403	1.051	4.228.796	39,1
2008 Abril	220.815	83	2.660	174.086	1.268	3.909.767	56,5
Mayo	237.387	83	2.860	174.086	1.364	3.983.255	59,6
Chubut							
2007 Mayo	69.928	35	1.998	40.740	1.716	1.409.030	49,6
2008 Abril	102.267	39	2.622	46.133	2.217	1.576.146	64,9
Mayo	107.429	39	2.755	46.133	2.329	1.597.944	67,2
Entre Ríos							
2007 Mayo	37.314	21	1.777	38.406	972	1.113.629	33,5
2008 Abril	55.112	25	2.204	40.791	1.351	1.280.456	43,0
Mayo	59.410	25	2.376	40.791	1.456	1.300.134	45,7
Mendoza							
2007 Mayo	166.848	109	1.531	158.269	1.054	6.830.434	24,4
2008 Abril	221.700	110	2.015	165.106	1.343	5.242.936	42,3
Mayo	230.220	110	2.093	165.106	1.394	5.104.108	45,1
Neuquén							
2007 Mayo	71.833	35	2.052	54.153	1.326	1.457.790	49,3
2008 Abril	107.746	42	2.565	65.059	1.656	1.684.080	64,0
Mayo	112.804	42	2.686	65.059	1.734	1.749.630	64,5
Salta							
2007 Mayo	29.224	13	2.248	29.837	979	798.157	36,6
2008 Abril	44.254	14	3.161	33.748	1.311	913.038	48,5
Mayo	46.285	14	3.306	33.748	1.371	929.605	49,8
Santa Fe							
2007 Mayo	128.823	65	1.982	137.552	937	2.849.965	45,2
2008 Abril	169.462	66	2.568	139.552	1.214	2.881.117	58,8
Mayo	179.162	66	2.715	139.552	1.284	2.896.933	61,8
Tucumán							
2007 Mayo	46.716	13	3.594	46.091	1.014	995.292	46,9
2008 Abril	68.296	16	4.269	53.585	1.275	1.291.154	52,9
Mayo	71.509	16	4.469	53.585	1.334	1.315.190	54,4
Otras provincias del Norte¹							
2007 Mayo	68.083	33	2.063	76.364	892	1.940.664	35,1
2008 Abril	103.508	35	2.957	87.123	1.188	2.173.566	47,6
Mayo	114.035	35	3.258	87.123	1.309	2.307.064	49,4
Oras provincias del Centro y del Oeste²							
2007 Mayo	74.565	34	2.193	69.162	1.078	1.964.680	38,0
2008 Abril	100.823	36	2.801	72.237	1.396	1.959.375	51,5
Mayo	105.265	36	2.924	72.237	1.457	2.087.768	50,4
Otras provincias del Sur³							
2007 Mayo	142.717	76	1.878	73.143	1.951	2.987.581	47,8
2008 Abril	206.800	81	2.553	83.703	2.471	3.429.810	60,3
Mayo	217.497	81	2.685	83.703	2.598	3.463.427	62,8

¹ Comprende las provincias de Corrientes, Chaco, Formosa, Jujuy, Misiones y Santiago del Estero.

² Comprende las provincias de Catamarca, La Rioja, San Juan y San Luis.

³ Comprende las provincias de La Pampa, Río Negro, Santa Cruz y Tierra del Fuego.

El personal ocupado total en el mes de mayo de 2008 ascendió a 98.456 personas. Si se compara con el personal ocupado total en abril de 2008, se verifica un incremento de 0,2%. La variación interanual registró una suba de 10,9%, mientras que el acumulado de los primeros cinco meses de 2008 con respecto al acumulado de los primeros cinco meses de 2007 mostró un incremento de 10,9% (cuadro 10).

Los salarios brutos promedio en el mes de mayo de 2008 fueron \$3.983 para los gerentes, supervisores y otro personal jerárquico y \$1.768 para los cajeros, administrativos, reposidores y otros (cuadro 12).

Cuadro 10. Personal ocupado asalariado, por categoría. Todas las cadenas

	Cantidad de personal ocupado			Variación %		
	2007	2008		mes anterior	año anterior	Del acumulado desde enero hasta cada mes del año respecto a igual período año anterior
	Mayo	Abril	Mayo			
Total	88.794	98.308	98.456	0,2	10,9	10,9
Gerentes, supervisores y otro personal jerarquico	11.310	11.052	11.150	0,9	-1,4	-2,5
Cajeros, administrativos y otros	77.484	87.256	87.306	0,1	12,7	12,8

Cuadro 11. Sueldos y salarios brutos y contribuciones patronales, por categoría. Todas las cadenas

	Monto en miles de pesos			Variación %		
	2007	2008		mes anterior	año anterior	Del acumulado desde enero hasta cada mes del año respecto a igual período año anterior
	Mayo	Abril	Mayo			
Total						
Sueldos y salarios brutos	137.988	199.647	198.775	-0,4	44,1	32,4
Contribuciones patronales	32.283	46.583	46.570	0,0	44,3	32,0
Gerentes, supervisores y otro personal jerárquico						
Sueldos y salarios brutos	33.531	44.140	44.406	0,6	32,4	23,9
Contribuciones patronales	7.826	10.296	10.447	1,5	33,5	23,8
Cajeros, administrativos y otros						
Sueldos y salarios brutos	104.457	155.507	154.369	-0,7	47,8	35,1
Contribuciones patronales	24.457	36.287	36.123	-0,5	47,7	34,6

Cuadro 12. Sueldos y salarios brutos promedio, por categoría. Todas las cadenas

	Monto en pesos			Variación %		
	2007	2008		mes anterior	año anterior	Del acumulado desde enero hasta cada mes del año respecto a igual período año anterior
	Mayo	Abril	Mayo			
Total	1.554	2.031	2.019	-0,6	29,9	19,3
Gerentes, supervisores y otro personal jerárquico	2.965	3.994	3.983	-0,3	34,3	27,2
Cajeros, administrativos y otros	1.348	1.782	1.768	-0,8	31,2	19,7

La variación de precios implícitos de la encuesta de supermercados refleja las modificaciones de un conjunto acotado de precios de productos y no, obviamente, del total de precios de la economía, por lo cual no puede tomarse como una medida de la inflación. Dado el marco metodológico propio de cada encuesta, resulta técnicamente inviable realizar una comparación con otros indicadores de evolución de precios elaborados por el INDEC.

Por citar un ejemplo, el Índice de Precios al Consumidor (IPC) toma en cuenta mucha mayor cantidad de bienes, además de una amplia gama de servicios, a la vez que incluye precios de venta no sólo en supermercados sino en diversos tipos de comercios más pequeños.

Cuadro 13. Evolución de los Índices de Precios Implícitos (IPI) de la Encuesta de Supermercados. Índice base abril 2008=100

Período	2005	2006	2007	2008
	79,4	85,7	95,1	
Enero	75,7	83,3	89,1	97,4
Febrero	76,4	83,8	90,2	98,3
Marzo	78,0	85,0	91,4	99,3
Abril	78,2	85,6	92,7	100,0
Mayo	76,7	86,3	95,7	100,1
Junio	79,1	86,5	96,3	100,7*
Julio	80,2	85,6	97,8	
Agosto	81,1	85,9	99,5	
Septiembre	82,3	86,1	97,3	
Octubre	80,0	86,7	97,9	
Noviembre	82,7	87,0	96,4	
Diciembre	82,4	87,1	96,5	

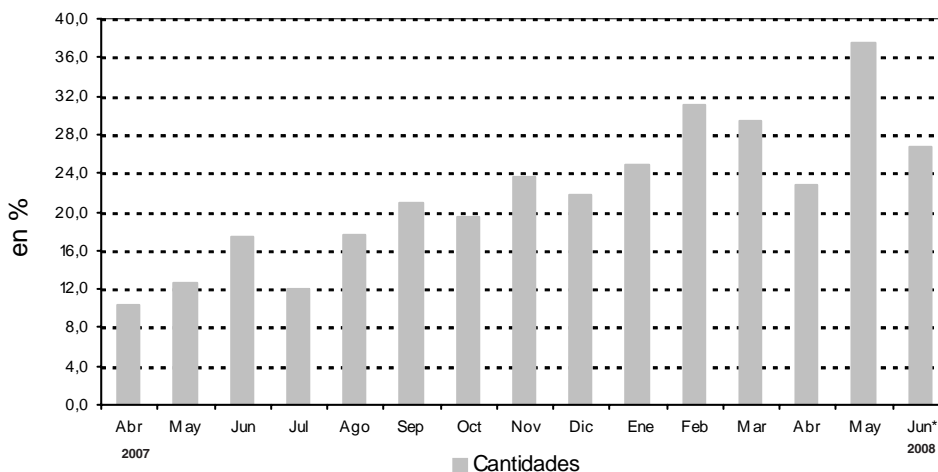
Cuadro 14. Variación interanual de los IPI de la Encuesta de Supermercados. Índice base abril 2008=100

Período	2005	2006	2007	2008
	8,4	8,0	10,9	
Enero	4,8	10,0	7,0	9,3
Febrero	5,7	9,7	7,6	9,0
Marzo	10,0	9,0	7,5	8,6
Abril	9,7	9,5	8,3	7,9
Mayo	6,7	12,5	10,9	4,6
Junio	7,2	9,4	11,3	4,6*
Julio	8,8	6,7	14,3	
Agosto	9,2	5,9	15,8	
Septiembre	10,0	4,6	13,0	
Octubre	7,2	8,4	12,9	
Noviembre	11,0	5,2	10,8	
Diciembre	10,8	5,7	10,8	

Cuadro 15. Series a precios corrientes, a precios constantes, desestacionalizada a precios constantes, tendencia y sus variaciones. Índices base abril 2008=100

Período	Precios corrientes				Precios constantes				Desestacionalizada a Precios constantes				Tendencia ciclo	
	Serie	Variaciones porcentuales		Serie	Variaciones porcentuales	Serie	Variaciones porcentuales		Serie	Variaciones porcentuales	Serie	Variaciones porcentuales		Tendencia ciclo
		mensual	interanual				mensual	interanual				mensual	interanual	
2005 Ene	49,3	-22,5	14,9	65,1	-23,9	9,6	67,0	-0,1	12,1	66,2	0,7			
Feb	46,3	-6,1	7,2	60,6	-6,9	1,3	66,2	-1,2	5,6	66,6	0,6			
Mar	52,3	13,0	16,5	67,0	10,6	5,8	67,1	1,5	6,0	67,0	0,5			
Abr	52,1	-0,4	14,8	66,7	-0,4	4,7	65,9	-1,8	1,8	67,3	0,4			
May	50,6	-2,9	11,7	66,0	-1,0	4,8	69,1	4,9	8,5	67,6	0,4			
Jun	51,0	0,8	15,6	64,5	-2,3	8,0	68,1	-1,5	7,6	67,8	0,4			
Jul	56,5	10,8	17,5	70,4	9,1	7,8	68,5	0,6	6,8	68,1	0,4			
Ago	53,1	-6,0	13,0	65,5	-7,0	3,5	68,1	-0,5	5,1	68,4	0,4			
Sep	52,2	-1,7	17,6	63,4	-3,2	6,7	68,1	-0,1	6,0	68,7	0,4			
Oct	58,3	11,7	15,4	72,8	14,8	7,5	69,9	2,8	8,0	69,0	0,4			
Nov	55,2	-5,3	20,8	66,8	-8,2	8,8	70,5	0,8	9,1	69,3	0,5			
Dic	72,4	31,2	13,8	87,8	31,4	2,7	68,6	-2,6	2,4	69,7	0,5			
2006 Ene	56,4	-22,1	14,4	67,7	-22,9	4,0	69,6	1,4	3,9	70,2	0,7			
Feb	54,4	-3,5	17,5	64,9	-4,1	7,1	70,8	1,7	7,0	70,7	0,8			
Mar	60,0	10,3	14,7	70,5	8,6	5,2	70,1	-1,0	4,4	71,4	1,0			
Abr	63,1	5,2	21,1	73,7	4,5	10,5	72,2	3,0	9,6	72,2	1,1			
May	59,4	-5,9	17,4	68,8	-6,6	4,2	73,3	1,5	6,1	73,1	1,2			
Jun	61,3	3,2	20,2	70,9	3,1	9,9	74,4	1,5	9,3	74,0	1,2			
Jul	65,2	6,4	15,4	76,2	7,5	8,2	74,5	0,2	8,8	74,9	1,2			
Ago	63,0	-3,4	18,6	73,3	-3,8	11,9	76,2	2,2	11,8	75,7	1,1			
Sep	63,3	0,5	21,3	73,5	0,3	15,9	76,7	0,6	12,6	76,5	1,0			
Oct	66,5	5,1	14,1	76,8	4,5	5,5	76,5	-0,2	9,4	77,2	1,0			
Nov	64,7	-2,7	17,2	74,4	-3,1	11,4	77,9	1,8	10,5	78,0	1,0			
Dic	88,8	37,2	22,7	101,9	37,0	16,1	78,5	0,8	14,4	78,7	1,0			
2007 Ene	68,3	-23,1	21,1	76,6	-24,8	13,1	80,0	1,9	14,9	79,5	1,0			
Feb	66,6	-2,5	22,4	73,8	-3,7	13,7	80,4	0,6	13,6	80,4	1,1			
Mar	77,2	15,9	28,7	84,4	14,4	19,7	81,2	1,0	15,9	81,3	1,1			
Abr	75,5	-2,2	19,7	81,4	-3,6	10,4	82,3	1,3	14,0	82,3	1,3			
May	74,1	-1,8	25,3	77,5	-4,8	12,6	82,6	0,3	12,6	83,6	1,5			
Jun	80,2	8,1	30,8	83,3	7,5	17,5	85,0	3,0	14,2	85,0	1,7			
Jul	83,4	4,0	27,9	85,3	2,4	11,9	86,6	1,9	16,2	86,7	2,0			
Ago	85,8	2,9	36,2	86,2	1,1	17,6	88,8	2,6	16,6	88,7	2,3			
Sep	86,5	0,8	36,7	88,9	3,1	21,0	91,8	3,3	19,8	90,9	2,4			
Oct	89,8	3,8	35,0	91,7	3,1	19,4	93,0	1,2	21,5	93,2	2,5			
Nov	88,7	-1,2	37,1	92,0	0,3	23,7	95,4	2,7	22,5	95,5	2,5			
Dic	119,7	34,9	34,8	124,0	34,8	21,7	99,0	3,8	26,1	97,9	2,5			
2008 Ene	93,2	-22,1	36,5	95,7	-22,8	24,9	99,8	0,8	24,8	100,2	2,4			
Feb	95,0	1,9	42,6	96,7	1,0	31,0	101,9	2,1	26,6	102,4	2,2			
Mar	108,5	14,2	40,5	109,3	13,0	29,5	104,3	2,4	28,4	104,5	2,0			
Abr	100,0	-7,3	33,6	100,0	-8,5	22,9	103,4	-0,9	25,7	106,3	1,7			
May	106,7	6,7	45,1	106,6	6,6	37,5	109,0	5,3	32,0	107,8	1,4			
Jun*	106,3	-0,3	33,7	105,5	-1,0	26,7	110,0	0,9	29,4	108,9	1,0			

Gráfico5. Cantidades, variación porcentual respecto a igual período del año anterior.



Síntesis metodológica

Los cálculos requeridos para los índices originales de este informe, requieren deflataciones de precios a abril 2008. Para eso, se construyen índices de precios Laspeyres, con ponderadores y relativos de precios derivados del IPC dentro de cada Grupo de artículos. Un detalle con fórmulas aparece en [www.indec.gov.ar / Comercio y servicios / Comercio/ Supermercados / Descripción de la Construcción de los Índices](http://www.indec.gov.ar/Comercio_y_servicios/Comercio/Supermercados/Descripción_de_la_Construcción_de_los_Índices).

Cuadro 13 - Cálculo del IPI. Se trata de una serie de valores del Índice de Precios Implícitos. El valor mensual surge como el cociente de la facturación a precios corrientes y la facturación deflactada con precios de abril de 2008.

Cuadro 15

- **Cálculo de la serie a Precios Corrientes.** La serie utiliza como base la facturación de abril de 2008.

- **Cálculo de la serie de IVF a precios constantes.** La serie se calcula con la facturación de cada mes a precios de abril de 2008 por la facturación promedio del mes base.

Características del ajuste estacional

Como es habitual anualmente, se revisaron las opciones para la modelización. Una nueva política de tratamiento de series, prevé en adelante, una posible revisión de características del ajuste cada 6 meses.

- Modelo ajustado: ARIMA log (2 1 2)(0 1 1)₁₂
- Ajuste de efecto por días de actividad (efecto trading days)
- Ajuste de efecto fin de semana largo del 1 de enero
- Ajuste de efecto pascuas con 8 días de impacto gradual
- Ajuste por largo de mes
- Ajuste de variación por outliers

Estimación de la Tendencia Ciclo

La tendencia ciclo se estima utilizando la metodología recomendada por la Dra. Estela Dagum. Esta consiste esencialmente en un suavizado especial de la serie desestacionalizada obtenida mediante un post procesamiento utilizando opciones específicas. Dichas opciones son:

- Extensión de la serie desestacionalizada modificada por valores extremos con el modelo Arima log (0 1 1)(0 0 1)₁₂.
- Henderson de 13 términos para estimar la tendencia usando límites más estrictos para la identificación y reemplazo de los valores extremos.

Para mayor información acerca del ajuste estacional y estimación de la Tendencia para este índice se puede consultar la Síntesis Metodológica que está disponible en la Dirección de Difusión del INDEC.

Signos convencionales

- * Dato provisorio
- Dato igual a cero
- Dato ínfimo, menos de la mitad del último dígito mostrado
- . Dato no registrado
- ... Dato no disponible a la fecha de presentación de los resultados
- /// Dato que no corresponde presentar debido a la naturaleza de las cosas o del cálculo
- s Dato confidencial por aplicación de las reglas del secreto estadístico
- e Dato estimado por extrapolación, proyección o imputación