



Buenos Aires, 29 de julio de 2009

## Encuesta de Supermercados

Junio de 2009

La encuesta de Supermercados releva información de 69 empresas distribuidas en todo el territorio nacional.

### Ventas a precios corrientes con estacionalidad

Las ventas a precios corrientes comprendidas en la encuesta sumaron \$ 3.903,8 millones, lo cual representa una suba de 13,5% respecto al mismo mes del año anterior y una disminución de 3% respecto a mayo de 2009.

La variación interanual de las ventas de los primeros seis meses del año 2009 fue de 18,4%.

### Ventas a precios constantes desestacionalizadas

La evolución interanual de las ventas del mes de junio de 2009 registró una variación positiva de 11,8%.

La tendencia ciclo registró una variación positiva de 0,5% con relación al mes inmediatamente anterior.

Las ventas desestacionalizadas a precios constantes aumentaron 1,5% con respecto a mayo de 2009.

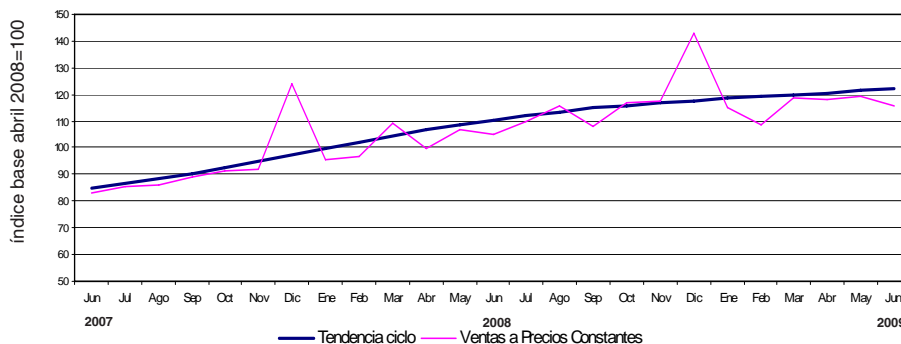
**Cuadro 1.** Evolución de las ventas a precios corrientes. Variaciones porcentuales

Período	Ventas en millones de pesos	Mes anterior	Variación porcentual	
			Igual período año anterior	Del acumulado desde enero hasta cada mes del año respecto a igual período año anterior
2007	32.061,3	///	30,2	///
2008	43.152,0	///	34,6	///
2008 Jun	3.439,8	-0,6	33,3	38,6
2009 May	4.024,8	1,4	16,3	19,4
Jun*	3.903,8	-3,0	13,5	18,4

**Cuadro 2.** Ventas a precios constantes. Series desestacionalizada y tendencia ciclo. Variaciones porcentuales

Período	Mes anterior		Igual período año anterior
	Desestacionalizada	Tendencia ciclo	Desestacionalizada
2008 Jun	0,7	1,7	29,3
2009 May	-0,2	0,6	11,0
Jun*	1,5	0,5	11,8

**Gráfico 1.** Evolución mensual de las series de ventas a precios constantes v tendencia ciclo



Los 24 partidos de la provincia de Buenos Aires comprenden: Almirante Brown, Avellaneda, Berazategui, Esteban Echeverría, Ezeiza, Florencio Varela, General San Martín, Hurlingham, Ituzaingó, José C. Paz, La Matanza, Lanús, Lomas de Zamora, Malvinas Argentinas, Merlo, Moreno, Morón, Quilmes, San Fernando, San Isidro, San Miguel, Tigre, Tres de Febrero y Vicente López.

Este relevamiento, de periodicidad mensual, es representativo de la actividad de una nómina de empresas de supermercados que cuentan por lo menos con alguna boca de expendio cuya superficie de ventas supera los 300 m<sup>2</sup>.

Los datos que aquí se presentan tienen carácter provisorio, dado que la información se recopila y actualiza permanentemente, pudiendo ser modificados de acuerdo con nueva información suministrada por las empresas.

## Serie de ventas a precios corrientes sin desestacionalizar

### Análisis de los resultados de mayo de 2009

La variación interanual de las ventas totales registró un aumento de 16,3%. En este caso, las jurisdicciones donde se registraron las subas más importantes fueron Resto de Buenos Aires (32,2%), Otras provincias del Norte (23,1%), Entre Ríos (21,5%), Otras provincias del Sur (20,5%) y Tucumán (15,8%).

Las ventas de los primeros cinco meses del año 2009 fueron 19,4% superiores a las correspondientes al mismo período del año 2008. Las jurisdicciones donde se reflejó el mayor incremento fueron Otras provincias del Norte (30,4%), Resto de Buenos Aires (29,6%), Tucumán (25,1%), Otras provincias del Sur (24,9%) y Entre Ríos (24,7%). Si se comparan las ventas a precios corrientes de mayo de 2009 con las de abril del mismo año, se observa un aumento de 1,4% a nivel total. Los aumentos más significativos se registraron en Santa Fe (3,6%), 24 partidos de la provincia de Buenos Aires (2,8%), Entre Ríos (2,1%), Otras provincias del Centro y del Oeste (2%) y Mendoza (1,8%).

**Cuadro 3.** Evolución de las ventas a precios corrientes, por jurisdicción. Variaciones porcentuales

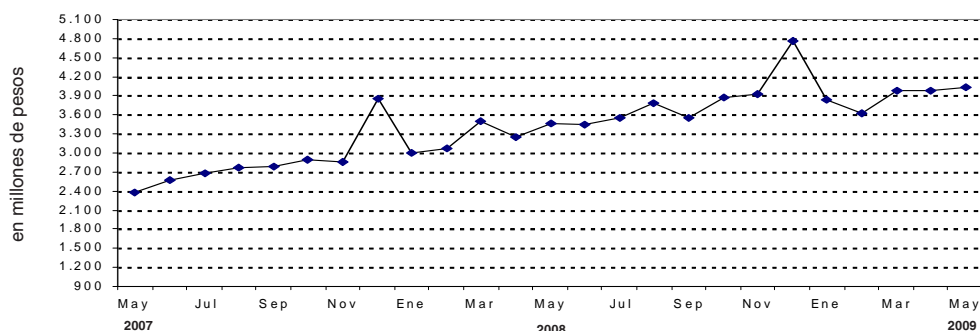
Jurisdicción	Ventas a precios corrientes			Variación porcentual		
	2008	2009		Mes anterior	Igual período año anterior	Del acumulado desde enero hasta cada mes del año respecto a igual período año anterior
	Mayo	Abril	Mayo			
miles de pesos						
<b>Total</b>	<b>3.462.031</b>	<b>3.970.675</b>	<b>4.024.766</b>	<b>1,4</b>	<b>16,3</b>	<b>19,4</b>
Ciudad de Buenos Aires	658.332	738.421	746.649	1,1	13,4	18,7
24 partidos de la prov. de Bs.As.	913.357	993.946	1.022.064	2,8	11,9	15,1
Resto de Bs.As.	408.859	539.749	540.519	0,1	32,2	29,6
Córdoba	237.387	271.803	270.751	-0,4	14,1	17,1
Chubut	107.429	121.619	122.269	0,5	13,8	18,4
Entre Ríos	59.410	70.677	72.179	2,1	21,5	24,7
Mendoza	230.220	255.258	259.756	1,8	12,8	13,5
Neuquén	112.804	128.381	129.729	1,0	15,0	21,2
Salta	46.056	54.372	53.051	-2,4	15,2	21,6
Santa Fe	179.162	195.711	202.809	3,6	13,2	13,1
Tucumán	71.509	82.433	82.782	0,4	15,8	25,1
Otras provincias del Norte <sup>1</sup>	114.744	139.769	141.207	1,0	23,1	30,4
Otras provincias del Centro y del Oeste <sup>2</sup>	105.265	116.657	118.934	2,0	13,0	15,0
Otras provincias del Sur <sup>3</sup>	217.497	261.879	262.067	0,1	20,5	24,9

<sup>1</sup> Comprende las provincias de Corrientes, Chaco, Formosa, Jujuy, Misiones y Santiago del Estero.

<sup>2</sup> Comprende las provincias de Catamarca, La Rioja, San Juan y San Luis.

<sup>3</sup> Comprende las provincias de La Pampa, Río Negro, Santa Cruz y Tierra del Fuego.

**Gráfico 2.** Evolución mensual de las ventas totales a precios corrientes



En la variación interanual, se observan los aumentos más significativos en Artículos de limpieza y perfumería (30,6%), Bebidas (23,1%), Otros (20,2%), Indumentaria, calzados y textiles para el hogar (19,7%) y Almacén (18,5%).

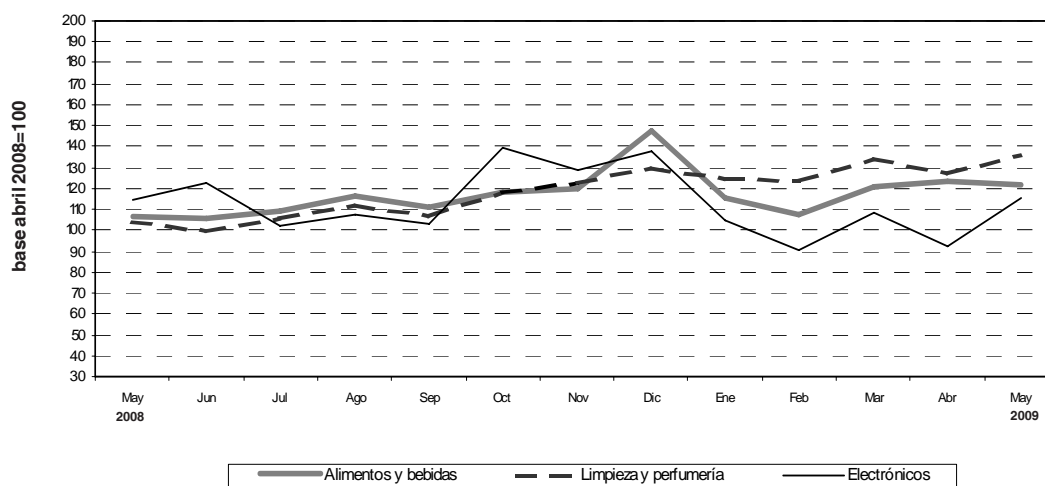
Con respecto a la variación acumulada, los mayores incrementos surgen en Bebidas (28,2), Artículos de limpieza y perfumería (27,9%), Almacén (24%), Otros (21,7%) y Panadería (18,7%).

Si se comparan las ventas por rubros a precios corrientes de mayo de 2009 con las correspondientes al mes de abril de 2009, los aumentos más significativos se observan en Indumentaria, calzados y textiles para el hogar (26%), Electrónicos y artículos para el hogar (25,1%), Artículos de limpieza y perfumería (6,9%), Alimentos preparados y rotisería (2,5%) y Lácteos (1,6%).

**Cuadro 4.** Evolución de las ventas a precios corrientes, por grupo de artículos. Variaciones porcentuales

Grupos de artículos	Ventas a precios corrientes			Variación porcentual		
	2008	2009		Mes anterior	Igual período año anterior	Del acumulado desde enero hasta cada mes del año respecto a igual período año anterior
	Mayo	Abril	Mayo			
miles de pesos						
<b>Total</b>	<b>3.462.031</b>	<b>3.970.675</b>	<b>4.024.766</b>	<b>1,4</b>	<b>16,3</b>	<b>19,4</b>
Alimentos y bebidas	2.411.587	2.793.194	2.753.794	-1,4	14,2	19,2
Bebidas	340.035	430.688	418.453	-2,8	23,1	28,2
Almacén	918.275	1.105.352	1.088.327	-1,5	18,5	24,0
Panadería	97.227	111.208	112.175	0,9	15,4	18,7
Lácteos	385.250	424.040	430.861	1,6	11,8	13,4
Carnes	464.874	503.361	489.097	-2,8	5,2	13,5
Verdulería y frutería	145.902	157.253	152.060	-3,3	4,2	8,2
Alimentos preparados y rotisería	60.024	61.292	62.821	2,5	4,7	5,3
Artículos de limpieza y perfumería	462.495	564.918	603.883	6,9	30,6	27,9
Indumentaria, calzado y textiles para el hogar	100.985	95.970	120.915	26,0	19,7	11,0
Electrónicos y artículos para el hogar	202.494	163.205	204.239	25,1	0,9	1,1
Otros	284.470	353.388	341.935	-3,2	20,2	21,7

**Gráfico 3.** Evolución mensual de las ventas a precios corrientes por grupos de artículos



Las ventas a precios corrientes del mes de mayo de 2009 totalizaron \$ 4.024,8 millones. De ese total, \$ 3.356,1 millones (83,4%) corresponden a las grandes cadenas y \$ 668,7 millones (16,6%), a las medianas.

Las ventas de las cadenas grandes y medianas registraron en el mes de mayo de 2009, con respecto a mayo de 2008, un incremento de 15,4% y de 20,9%, respectivamente. Con relación a abril de 2009, se observan aumentos de 1,4% en las primeras y de 1% en las segundas.

Las ventas por metro cuadrado a precios corrientes en las cadenas grandes y medianas totalizaron \$ 1.735 y \$ 1.301, respectivamente, registrándose en la variación interanual alzas de 8,2% en el caso de las grandes cadenas y de 16,7% en lo que respecta a las medianas. Con relación al mes anterior, se verificaron aumentos de 0,9% en las cadenas grandes y de 0,7% en las medianas.

La variación interanual de las ventas por metro cuadrado a precios constantes refleja incrementos de 4,3% en las grandes cadenas y de 12,4% en las medianas.

El acumulado de los primeros cinco meses del año 2009 respecto a igual período de 2008 registra un aumento de 6,3% en las grandes cadenas y de 14,7% en las medianas.

La variación mensual registró aumentos de 0,5% en las grandes cadenas y de 0,3% en las medianas (cuadro 7).

**Cuadro 5.** Ventas a precios corrientes, según tipo de cadena. Variaciones porcentuales

Tipo de cadena	Monto en miles de pesos			Variación porcentual		
	2008	2009		Mes anterior	Igual período año anterior	Del acumulado desde enero hasta cada mes del año respecto a igual período año anterior
	Mayo	Abril	Mayo			
<b>Todas las cadenas</b>	<b>3.462.031</b>	<b>3.970.675</b>	<b>4.024.766</b>	<b>1,4</b>	<b>16,3</b>	<b>19,4</b>
Cadenas grandes	2.909.028	3.308.537	3.356.060	1,4	15,4	18,6
Cadenas medianas	553.003	662.138	668.706	1,0	20,9	23,7

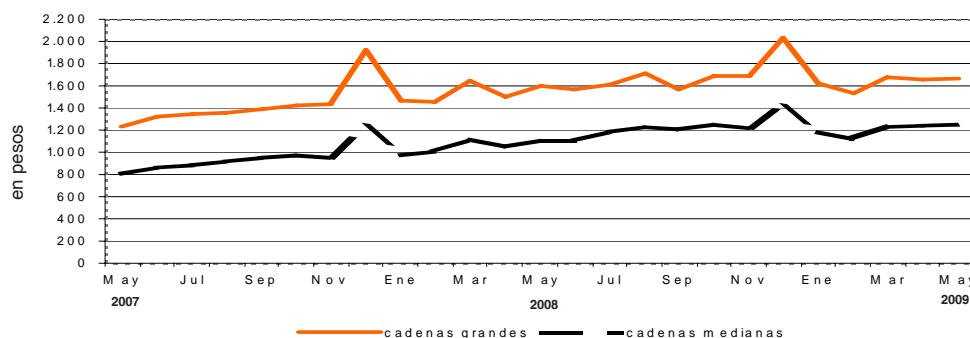
**Cuadro 6.** Ventas a precios corrientes por metro cuadrado en pesos, según tipo de cadena. Variaciones porcentuales

Tipo de cadena	Monto en pesos			Variación porcentual		
	2008	2009		Mes anterior	Igual período año anterior	Del acumulado desde enero hasta cada mes del año respecto a igual período año anterior
	Mayo	Abril	Mayo			
<b>Todas las cadenas</b>	<b>1.498</b>	<b>1.629</b>	<b>1.644</b>	<b>0,9</b>	<b>9,7</b>	<b>12,4</b>
Cadenas grandes	1.603	1.719	1.735	0,9	8,2	10,9
Cadenas medianas	1.115	1.292	1.301	0,7	16,7	19,6

**Cuadro 7.** Ventas a precios constantes por metro cuadrado en pesos, según tipo de cadena. Variaciones porcentuales

Tipo de cadenas	Monto en pesos			Variación porcentual		
	2008	2009		Mes anterior	Igual período año anterior	Del acumulado desde enero hasta cada mes del año respecto a igual período año anterior
	Mayo	Abril	Mayo			
<b>Todas las cadenas</b>	<b>1.497</b>	<b>1.574</b>	<b>1.582</b>	<b>0,5</b>	<b>5,7</b>	<b>7,8</b>
Cadenas grandes	1.601	1.661	1.670	0,5	4,3	6,3
Cadenas medianas	1.114	1.248	1.252	0,3	12,4	14,7

**Gráfico 4.** Evolución mensual de las ventas a precios constantes por metro cuadrado, según tipo de cadena



**Cuadro 8. Ventas a precios corrientes por grupos de artículos, según jurisdicción**

Período	Grupos de artículos										Otros	
	Total	Bebidas	Almacén	Panadería	Lácteos	Carnes	Verdulería y frutería	Alimentos preparados y rotisería	Artículos de limpieza y perfumería	Indumentaria, calzado y textiles para el hogar		Electrónicos y artículos para el hogar
<b>Total</b>												
	en miles de pesos											
2008 Mayo	3.462.031	340.035	918.275	97.227	385.250	464.874	145.902	60.024	462.495	100.985	202.494	284.470
2009 Abril	3.970.675	430.688	1.105.352	111.208	424.040	503.361	157.253	61.292	564.918	95.970	163.205	353.388
Mayo	4.024.766	418.453	1.088.327	112.175	430.861	489.097	152.060	62.821	603.883	120.915	204.239	341.935
<b>Ciudad de Buenos Aires</b>												
2008 Mayo	658.332	72.313	154.963	24.726	80.821	85.837	34.969	13.770	86.303	13.602	39.664	51.364
2009 Abril	738.421	84.241	192.766	28.911	86.495	93.646	36.463	14.987	108.038	11.833	28.204	52.837
Mayo	746.649	83.299	185.958	29.664	88.820	85.560	35.685	15.447	109.222	15.055	37.138	60.801
<b>24 partidos de la Provincia de Buenos Aires</b>												
2008 Mayo	913.357	103.114	239.981	24.516	94.127	104.560	28.646	14.892	126.642	26.569	69.257	81.053
2009 Abril	993.946	123.629	273.614	26.071	102.597	109.506	28.899	14.894	142.260	23.002	52.332	97.142
Mayo	1.022.064	122.739	270.195	26.689	105.590	111.752	27.985	15.670	153.624	28.884	66.338	92.598
<b>Resto de Buenos Aires</b>												
2008 Mayo	408.859	40.031	106.335	11.642	47.642	50.347	17.595	5.664	60.399	12.289	25.948	30.967
2009 Abril	539.749	59.853	153.120	15.973	59.134	62.417	21.866	6.247	81.616	13.728	22.029	43.766
Mayo	540.519	57.440	148.217	15.637	59.288	60.121	20.882	6.344	88.653	16.566	27.115	40.256
<b>Córdoba</b>												
2008 Mayo	237.387	23.061	62.337	5.293	28.992	27.987	12.044	4.394	23.273	8.238	15.142	26.626
2009 Abril	271.803	28.515	72.378	5.167	27.691	37.310	11.627	2.808	31.656	7.231	13.074	34.346
Mayo	270.751	25.866	70.462	5.119	27.780	35.983	10.590	2.806	33.139	10.139	16.968	31.899
<b>Chubut</b>												
2008 Mayo	107.429	9.741	29.192	2.862	13.264	14.133	6.876	2.421	15.910	3.893	3.124	6.013
2009 Abril	121.619	11.983	34.224	3.311	14.661	15.202	6.992	2.435	18.704	4.072	2.587	7.448
Mayo	122.269	11.709	33.800	3.298	14.842	15.221	7.049	2.478	19.973	4.223	2.640	7.036
<b>Entre Ríos</b>												
2008 Mayo	59.410	5.692	16.143	1.472	6.032	3.632	1.863	700	9.572	2.606	4.182	7.516
2009 Abril	70.677	7.416	19.261	1.592	7.396	5.132	2.376	714	10.842	2.133	3.746	10.069
Mayo	72.179	7.114	19.100	1.638	7.514	4.915	2.249	770	12.740	2.927	4.681	8.531
<b>Mendoza</b>												
2008 Mayo	230.220	14.351	76.615	5.613	20.133	47.195	6.019	2.379	29.670	5.258	8.218	14.769
2009 Abril	255.258	20.308	87.930	5.830	20.576	42.306	5.994	2.772	38.121	5.447	7.427	18.547
Mayo	259.756	18.867	88.837	5.837	20.769	40.818	5.821	2.798	41.204	7.851	9.240	17.714

Cuadro 8. (conclusión)

Período	Total	Grupos de artículos										Otros	
		Bebidas	Almacén	Panadería	Lácteos	Carnes	Verdulería y frutería	Alimentos preparados y rotisería	Artículos de limpieza y perfumería	Indumentaria, calzado y textiles para el hogar	Electrónicos y artículos para el hogar		
en miles de pesos													
<b>Neuquén</b>													
2008 Mayo	112.804	9.341	28.958	2.748	11.384	16.412	5.040	3.954	14.458	5.545	3.313	11.651	
2009 Abril	128.381	12.238	30.548	3.188	12.599	18.339	5.484	4.369	16.642	5.657	4.170	15.147	
Mayo	129.729	11.684	29.785	3.241	12.965	17.899	5.596	4.481	17.335	6.456	4.379	15.908	
<b>Salta</b>													
2008 Mayo	46.056	2.929	13.085	1.132	5.183	11.091	1.083	377	6.107	531	1.929	2.609	
2009 Abril	54.372	4.141	15.691	1.343	5.662	10.690	1.426	400	8.425	626	1.622	4.346	
Mayo	53.051	3.833	15.371	1.314	5.526	10.230	1.295	392	8.964	852	1.819	3.455	
<b>Santa Fe</b>													
2008 Mayo	179.162	19.356	47.945	5.156	17.320	19.072	6.474	3.753	25.338	6.833	10.576	17.339	
2009 Abril	195.711	22.409	52.968	5.826	19.377	20.843	7.677	3.733	27.588	6.180	8.314	20.796	
Mayo	202.809	22.561	52.973	6.009	19.786	20.293	7.352	3.824	30.623	8.264	11.095	20.029	
<b>Tucumán</b>													
2008 Mayo	71.509	4.948	18.522	1.739	9.802	17.064	2.527	787	8.239	1.326	2.467	4.088	
2009 Abril	82.433	7.135	22.374	1.956	9.920	15.207	2.673	804	11.893	1.495	2.255	6.721	
Mayo	82.782	6.856	22.798	1.922	9.735	14.925	2.562	838	11.789	2.251	2.865	6.241	
<b>Otras provincias del Norte<sup>1</sup></b>													
2008 Mayo	114.744	7.616	37.624	2.510	12.877	18.343	4.571	1.673	12.386	2.309	5.374	9.461	
2009 Abril	139.769	11.650	44.525	2.839	16.003	20.900	5.805	2.057	13.811	2.528	4.861	14.790	
Mayo	141.207	10.792	45.877	2.761	16.168	20.281	5.258	1.950	16.714	3.785	5.442	12.179	
<b>Otras provincias del Centro y del Oeste<sup>2</sup></b>													
2008 Mayo	105.265	7.611	29.395	2.635	9.828	19.635	3.696	1.547	12.351	3.090	5.738	9.739	
2009 Abril	116.657	10.649	34.051	2.658	9.496	16.749	3.591	1.509	16.133	2.821	4.537	14.463	
Mayo	118.934	10.202	34.557	2.680	9.605	16.133	3.332	1.578	18.811	4.078	5.621	12.337	
<b>Otras provincias del Sur<sup>3</sup></b>													
2008 Mayo	217.497	19.931	57.180	5.183	27.845	29.566	14.499	3.713	31.847	8.896	7.562	11.275	
2009 Abril	261.879	26.521	71.902	6.543	32.433	35.114	16.380	3.563	39.189	9.217	8.047	12.970	
Mayo	262.067	25.491	70.397	6.366	32.473	34.966	16.404	3.445	41.092	9.584	8.898	12.951	

<sup>1</sup> Comprende las provincias de Corrientes, Chaco, Formosa, Jujuy, Misiones y Santiago del Estero.

<sup>2</sup> Comprende las provincias de Catamarca, La Rioja, San Juan y San Luis.

<sup>3</sup> Comprende las provincias de La Pampa, Río Negro, Santa Cruz y Tierra del Fuego.

**Cuadro 9.** Ventas totales, ventas por boca, ventas por metro cuadrado y ventas por operación a precios corrientes, según jurisdicción

Período	Ventas totales en miles de pesos	Número de bocas	Ventas por boca en miles de pesos	Superficie del área de ventas en m <sup>2</sup>	Ventas por m <sup>2</sup> en pesos	Número de operaciones	Ventas por operación en pesos
<b>Total</b>							
2008 Mayo	3.462.031	1.541	2.247	2.310.761	1.498	59.707.340	58,0
2009 Abril	3.970.675	1.600	2.482	2.437.506	1.629	57.692.735	68,8
Mayo	4.024.766	1.608	2.503	2.448.023	1.644	56.935.407	70,7
<b>Ciudad de Buenos Aires</b>							
2008 Mayo	658.332	361	1.824	363.757	1.810	11.889.459	55,4
2009 Abril	738.421	369	2.001	372.656	1.982	11.740.981	62,9
Mayo	746.649	375	1.991	382.152	1.954	12.006.079	62,2
<b>24 partidos de la Provincia de Buenos Aires</b>							
2008 Mayo	913.357	392	2.330	656.592	1.391	13.850.966	65,9
2009 Abril	993.946	401	2.479	681.755	1.458	12.812.163	77,6
Mayo	1.022.064	401	2.549	681.755	1.499	12.619.974	81,0
<b>Resto de Buenos Aires</b>							
2008 Mayo	408.859	241	1.697	329.289	1.242	7.262.675	56,3
2009 Abril	539.749	248	2.176	334.129	1.615	7.833.345	68,9
Mayo	540.519	248	2.180	334.129	1.618	7.575.958	71,3
<b>Córdoba</b>							
2008 Mayo	237.387	83	2.860	174.086	1.364	3.983.255	59,6
2009 Abril	271.803	91	2.987	209.654	1.296	4.110.127	66,1
Mayo	270.751	93	2.911	210.675	1.285	3.937.323	68,8
<b>Chubut</b>							
2008 Mayo	107.429	39	2.755	46.133	2.329	1.597.944	67,2
2009 Abril	121.619	40	3.040	48.333	2.516	1.622.725	74,9
Mayo	122.269	40	3.057	48.333	2.530	1.583.986	77,2
<b>Entre Ríos</b>							
2008 Mayo	59.410	25	2.376	40.791	1.456	1.300.134	45,7
2009 Abril	70.677	30	2.356	44.404	1.592	1.231.881	57,4
Mayo	72.179	30	2.406	44.404	1.626	1.196.853	60,3
<b>Mendoza</b>							
2008 Mayo	230.220	110	2.093	165.106	1.394	5.104.108	45,1
2009 Abril	255.258	111	2.300	166.473	1.533	3.904.257	65,4
Mayo	259.756	111	2.340	166.473	1.560	3.910.105	66,4
<b>Neuquén</b>							
2008 Mayo	112.804	42	2.686	65.059	1.734	1.749.630	64,5
2009 Abril	128.381	44	2.918	73.335	1.751	1.827.963	70,2
Mayo	129.729	44	2.948	73.335	1.769	1.727.418	75,1
<b>Salta</b>							
2008 Mayo	46.056	14	3.290	33.748	1.365	929.311	49,6
2009 Abril	54.372	14	3.884	33.748	1.611	932.082	58,3
Mayo	53.051	14	3.789	33.748	1.572	903.967	58,7
<b>Santa Fe</b>							
2008 Mayo	179.162	66	2.715	139.552	1.284	2.896.933	61,8
2009 Abril	195.711	66	2.965	139.552	1.402	2.566.700	76,3
Mayo	202.809	66	3.073	139.552	1.453	2.575.809	78,7
<b>Tucumán</b>							
2008 Mayo	71.509	16	4.469	53.585	1.334	1.315.190	54,4
2009 Abril	82.433	18	4.580	60.230	1.369	1.283.296	64,2
Mayo	82.782	18	4.599	60.230	1.374	1.281.094	64,6
<b>Otras provincias del Norte<sup>1</sup></b>							
2008 Mayo	114.744	35	3.278	87.123	1.317	2.276.540	50,4
2009 Abril	139.769	40	3.494	103.710	1.348	2.373.574	58,9
Mayo	141.207	40	3.530	103.710	1.362	2.332.334	60,5
<b>Otras provincias del Centro y del Oeste<sup>2</sup></b>							
2008 Mayo	105.265	36	2.924	72.237	1.457	2.087.768	50,4
2009 Abril	116.657	38	3.070	78.041	1.495	1.747.484	66,8
Mayo	118.934	38	3.130	78.041	1.524	1.709.482	69,6
<b>Otras provincias del Sur<sup>3</sup></b>							
2008 Mayo	217.497	81	2.685	83.703	2.598	3.463.427	62,8
2009 Abril	261.879	90	2.910	91.486	2.863	3.706.157	70,7
Mayo	262.067	90	2.912	91.486	2.865	3.575.025	73,3

<sup>1</sup> Comprende las provincias de Corrientes, Chaco, Formosa, Jujuy, Misiones y Santiago del Estero.

<sup>2</sup> Comprende las provincias de Catamarca, La Rioja, San Juan y San Luis.

<sup>3</sup> Comprende las provincias de La Pampa, Río Negro, Santa Cruz y Tierra del Fuego.



El personal ocupado total en el mes de mayo de 2009 ascendió a 97.601 personas. El acumulado de los primeros cinco meses del año 2009 con respecto a igual período del año 2008 alcanzó un incremento de 1,7%. La variación interanual registró una baja de 0,8%. Si se compara con el personal ocupado en abril de 2009, se verifica una disminución de 1,6% (cuadro 10).

Los salarios brutos promedio en el mes de mayo de 2009 fueron \$ 5.146 para Gerentes, supervisores y otro personal jerárquico y \$ 2.079 para Cajeros, administrativos, repositores y otros (cuadro 12).

**Cuadro 10.** Personal ocupado asalariado, por categoría. Todas las cadenas

	Cantidad de personal ocupado			Variación %		
	2008	2009		Mes anterior	Igual período año anterior	Del acumulado desde enero hasta cada mes del año respecto a igual período año anterior
	Mayo	Abril	Mayo			
<b>Total</b>	<b>98.384</b>	<b>99.146</b>	<b>97.601</b>	<b>-1,6</b>	<b>-0,8</b>	<b>1,7</b>
Gerentes, supervisores y otro personal jerárquico	11.155	11.055	11.087	0,3	-0,6	2,1
Cajeros, administrativos, repositores y otros	87.229	88.091	86.514	-1,8	-0,8	1,7

**Cuadro 11.** Sueldos y salarios brutos y contribuciones patronales, por categoría. Todas las cadenas

	Monto en miles de pesos			Variación %		
	2008	2009		Mes anterior	Igual período año anterior	Del acumulado desde enero hasta cada mes del año respecto a igual período año anterior
	Mayo	Abril	Mayo			
<b>Total</b>						
Sueldos y salarios brutos	198.732	242.676	236.906	-2,4	19,2	29,4
Contribuciones patronales	46.559	58.680	54.341	-7,4	16,7	34,5
<b>Gerentes, supervisores y otro personal jerárquico</b>						
Sueldos y salarios brutos	44.429	54.312	57.050	5,0	28,4	35,2
Contribuciones patronales	10.452	12.819	12.921	0,8	23,6	40,0
<b>Cajeros, administrativos, repositores y otros</b>						
Sueldos y salarios brutos	154.303	188.364	179.856	-4,5	16,6	27,7
Contribuciones patronales	36.107	45.861	41.420	-9,7	14,7	32,9

**Cuadro 12.** Sueldos y salarios brutos promedio, por categoría. Todas las cadenas

	Monto en pesos			Variación %		
	2008	2009		Mes anterior	Igual período año anterior	Del acumulado desde enero hasta cada mes del año respecto a igual período año anterior
	Mayo	Abril	Mayo			
<b>Total</b>	<b>2.020</b>	<b>2.448</b>	<b>2.427</b>	<b>-0,9</b>	<b>20,1</b>	<b>27,3</b>
Gerentes, supervisores y otro personal jerárquico	3.983	4.913	5.146	4,7	29,2	32,5
Cajeros, administrativos, repositores y otros	1.769	2.138	2.079	-2,8	17,5	25,7



La variación de precios implícitos de la encuesta de supermercados refleja las modificaciones de un conjunto acotado de precios de productos y no, obviamente, del total de precios de la economía, por lo cual no puede tomarse como una medida de la inflación. Dado el marco metodológico propio de cada encuesta, resulta técnicamente inviable realizar una comparación con otros indicadores de evolución de precios elaborados por el INDEC.

Por citar un ejemplo, el Índice de Precios al Consumidor (IPC) toma en cuenta un número considerablemente mayor de bienes, además de una amplia gama de servicios, a la vez que incluye precios de venta no sólo en supermercados sino en diversos tipos de comercios más pequeños.

**Cuadro 13.** Evolución de los Índices de Precios Implícitos (IPI) de la Encuesta de Supermercados. Índice base abril 2008=100

Período	2006	2007	2008	2009
	<b>85,7</b>	<b>95,1</b>	<b>100,6</b>	
Enero	83,3	89,1	97,4	102,9
Febrero	83,8	90,2	98,3	102,8
Marzo	85,0	91,4	99,3	103,2
Abril	85,6	92,7	100,0	103,5
Mayo	86,3	95,7	100,1	103,9
Junio	86,5	96,3	100,8	104,1 *
Julio	85,6	97,8	100,4	
Agosto	85,9	99,5	101,0	
Septiembre	86,1	97,3	101,5	
Octubre	86,7	97,9	102,1	
Noviembre	87,0	96,4	102,8	
Diciembre	87,1	96,5	102,9	

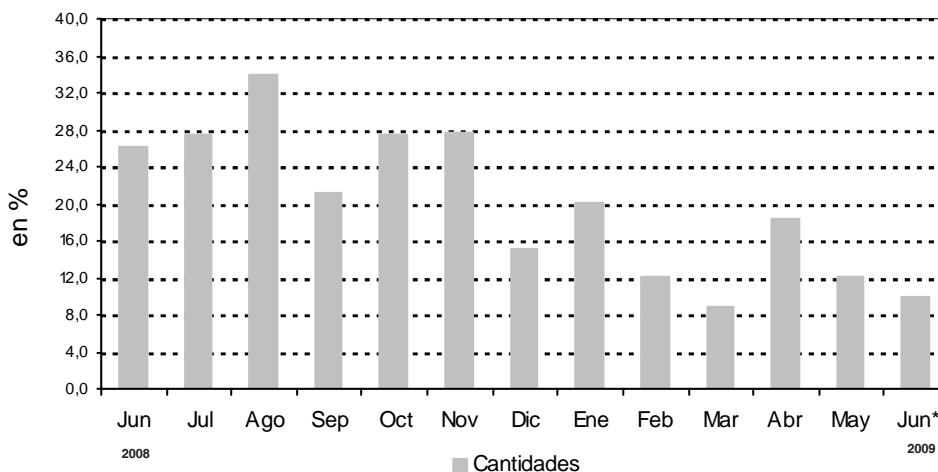
**Cuadro 14.** Variación interanual de los IPI de la Encuesta de Supermercados. Índice base abril 2008=100

Período	2006	2007	2008	2009
	<b>8,0</b>	<b>8,0</b>	<b>10,9</b>	<b>5,8</b>
Enero	10,0	7,0	9,3	5,6
Febrero	9,7	7,6	9,0	4,6
Marzo	9,0	7,5	8,6	3,9
Abril	9,5	8,3	7,9	3,5
Mayo	12,5	10,9	4,6	3,8
Junio	9,4	11,3	4,7	3,3 *
Julio	6,7	14,3	2,7	
Agosto	5,9	15,8	1,5	
Septiembre	4,6	13,0	4,3	
Octubre	8,4	12,9	4,3	
Noviembre	5,2	10,8	6,6	
Diciembre	5,7	10,8	6,6	

**Cuadro 15.** Series a precios corrientes, a precios constantes, desestacionalizada a precios constantes, tendencia y sus variaciones. Índices base abril 2008=100

Período	Precios corrientes				Precios constantes				Desestacionalizada a Precios constantes				Tendencia ciclo		
	Serie	Variaciones porcentuales		Serie	Variaciones porcentuales		Serie	Variaciones porcentuales		Serie	Variaciones porcentuales		Serie	Variaciones porcentuales	
		mensual	interanual		mensual	interanual		mensual	interanual		mensual	interanual		mensual	interanual
2005	Ene	49,3	-22,5	14,9	65,1	-23,9	9,6	67,0	-0,5	8,7	66,1	0,8	0,8		
	Feb	46,3	-6,1	7,2	60,6	-6,9	1,3	66,1	-1,4	5,5	66,6	0,8			
	Mar	52,3	13,0	16,5	67,0	10,6	5,8	67,2	1,6	5,8	67,1	0,7			
	Abr	52,1	-0,4	14,8	66,7	-0,4	4,7	65,6	-2,4	1,7	67,5	0,6			
	May	50,6	-2,9	11,7	66,0	-1,0	4,8	69,2	5,6	8,6	67,8	0,5			
	Jun	51,0	0,8	15,6	64,5	-2,3	8,0	68,1	-1,7	7,6	68,1	0,4			
	Jul	56,5	10,8	17,5	70,4	9,1	7,8	68,4	0,5	7,0	68,3	0,4			
	Ago	53,1	-6,0	13,0	65,5	-7,0	3,5	68,1	-0,5	5,1	68,6	0,3			
	Sep	52,2	-1,7	17,6	63,4	-3,2	6,7	67,7	-0,6	5,8	68,8	0,3			
	Oct	58,3	11,7	15,4	72,8	14,8	7,5	69,8	3,0	8,0	68,8	0,4			
	Nov	55,2	-5,3	20,8	66,8	-8,2	8,8	70,5	1,1	9,1	69,0	0,4			
	Dic	72,4	31,2	13,8	87,8	31,4	2,7	69,0	-2,1	2,5	69,7	0,5			
2006	Ene	56,4	-22,1	14,4	67,7	-22,9	4,0	70,8	0,8	3,8	70,1	0,6			
	Feb	54,4	-3,5	17,5	64,9	-4,1	7,1	70,3	1,8	7,1	70,7	0,8			
	Mar	60,0	10,3	14,7	70,5	8,6	5,2	70,3	-0,7	4,7	71,3	0,9			
	Abr	63,1	5,2	21,1	73,7	4,5	10,5	71,9	2,2	9,6	72,9	1,0			
	May	59,4	-5,9	17,4	68,8	-6,6	4,2	73,5	2,2	6,1	72,9	1,1			
	Jun	61,3	3,2	20,2	70,9	3,1	9,9	74,3	1,1	9,2	73,7	1,1			
	Jul	65,2	6,4	15,4	76,2	7,5	8,2	74,4	0,1	8,8	74,6	1,1			
	Ago	63,0	-3,4	18,6	73,3	-3,8	11,9	76,0	2,1	11,6	75,4	1,1			
	Sep	63,3	0,5	21,3	73,5	0,3	15,9	76,1	0,1	12,4	76,2	1,1			
	Oct	66,5	5,1	14,1	76,8	4,5	5,5	76,2	0,2	9,3	77,0	1,1			
	Nov	64,7	-2,7	17,2	74,4	-3,1	11,4	77,9	2,2	10,5	77,9	1,1			
	Dic	88,8	37,2	22,7	101,9	37,0	16,1	79,3	1,7	14,8	78,7	1,1			
2007	Ene	68,3	-23,1	21,1	76,6	-24,8	13,1	79,9	0,8	14,9	79,5	1,1			
	Feb	66,6	-2,5	22,4	73,8	-3,7	13,7	80,5	0,8	13,7	80,4	1,1			
	Mar	77,2	15,9	28,7	84,4	14,4	19,7	81,4	1,1	15,7	81,3	1,2			
	Abr	75,5	-2,2	19,7	81,4	-3,6	10,4	82,1	0,9	14,2	82,4	1,3			
	May	74,1	-1,8	25,3	77,5	-4,8	12,6	82,6	0,6	12,4	83,6	1,4			
	Jun	80,2	8,1	30,8	83,3	7,5	17,5	84,8	2,7	14,2	84,9	1,7			
	Jul	83,4	4,1	28,1	85,3	2,4	11,9	86,4	1,9	16,1	86,6	1,9			
	Ago	85,8	2,8	36,3	86,2	1,1	17,6	88,6	2,6	16,7	88,5	2,2			
	Sep	86,5	0,7	36,6	88,9	3,1	21,0	91,1	2,8	19,8	90,5	2,3			
	Oct	89,8	4,0	35,1	91,7	3,1	19,4	92,6	1,8	21,4	92,7	2,5			
	Nov	88,7	-1,2	37,2	92,0	0,3	23,7	95,3	3,0	22,3	95,1	2,5			
	Dic	119,7	35,0	34,9	124,0	34,8	23,7	100,3	5,2	26,5	97,4	2,5			
2008	Ene	93,2	-22,1	36,6	95,7	-22,8	24,9	99,5	-0,8	24,5	99,8	2,4			
	Feb	95,0	1,9	42,7	96,7	1,0	31,0	102,1	2,6	26,8	102,1	2,3			
	Mar	108,5	14,2	41,0	109,3	13,0	29,5	104,9	2,8	29,0	104,4	2,2			
	Abr	100,0	-7,3	33,6	100,0	-8,5	22,9	103,0	-1,9	25,4	106,6	2,1			
	May	106,7	6,7	45,1	106,6	6,6	37,5	109,0	5,8	31,9	108,6	1,9			
	Jun	106,0	-0,6	33,3	105,1	-1,4	26,2	109,7	0,7	29,3	110,4	1,5			
	Jul	109,3	3,1	31,9	109,5	4,2	28,4	112,5	2,5	30,2	112,1	1,5			
	Ago	116,7	6,8	37,0	115,5	5,5	34,0	113,4	0,8	28,0	113,6	1,3			
	Sep	109,3	-6,3	27,5	107,7	-6,8	21,1	115,6	2,0	26,9	114,8	1,1			
	Oct	119,4	9,2	33,9	116,9	8,5	27,5	116,8	0,1	26,2	115,9	0,9			
	Nov	120,8	1,2	37,2	117,5	0,5	27,7	117,0	0,1	22,7	116,8	0,8			
	Dic	146,8	21,5	23,5	142,7	21,4	15,1	118,2	-3,2	12,9	117,7	0,7			
2009	Ene	118,2	-19,5	27,6	115,0	-19,4	20,2	118,5	4,7	19,2	118,4	0,7			
	Feb	111,5	-5,7	18,1	108,5	-5,7	12,2	118,4	-0,1	16,0	119,2	0,6			
	Mar	122,8	10,2	13,9	118,9	9,6	8,8	118,3	-0,1	12,8	119,9	0,6			
	Abr	122,4	-0,3	22,4	118,3	-0,5	18,3	121,2	2,4	17,7	120,7	0,6			
	May	124,0	1,4	16,3	119,4	0,9	12,0	120,9	-0,2	11,0	121,4	0,6			
	Jun*	120,3	-3,0	13,5	115,6	-3,2	10,0	122,7	1,5	11,8	122,0	0,5			

**Gráfico5.** Cantidades, variación porcentual respecto a igual período del año anterior.



### Síntesis metodológica

Los cálculos requeridos para los índices originales de este informe requieren deflataciones de precios a abril 2008. Para eso, se construyen índices de precios Laspeyres, con ponderadores y relativos de precios derivados del IPC dentro de cada Grupo de artículos. Un detalle con fórmulas aparece en [www.indec.gov.ar / Comercio y servicios / Comercio/ Supermercados / Descripción de la Construcción de los Índices](http://www.indec.gov.ar/Comercio_y_servicios/Comercio/Supermercados/Descripción_de_la_Construcción_de_los_Índices).

**Cuadro 13 - Cálculo del IPI.** Se trata de una serie de valores del Índice de Precios Implícitos. El valor mensual surge como el cociente de la facturación a precios corrientes y la facturación deflactada con precios de abril de 2008.

### Cuadro 15

- **Cálculo de la serie a Precios Corrientes.** La serie utiliza como base la facturación de abril de 2008.

- **Cálculo de la serie de IVF a precios constantes.** La serie se calcula con la facturación de cada mes a precios de abril de 2008 por la facturación promedio del mes base.

### Características del ajuste estacional

Como es habitual anualmente, se revisaron las opciones para la modelización. Una nueva política de tratamiento de series prevé, en adelante, una posible revisión de características del ajuste cada 6 meses.

- Modelo ajustado: ARIMA log (2 1 2)(0 1 1)<sub>12</sub>
- Ajuste de efecto por días de actividad (efecto trading days)
- Ajuste de efecto fin de semana largo del 1 de enero
- Ajuste de efecto pascuas con 8 días de impacto gradual
- Ajuste por largo de mes
- Ajuste de variación por outliers

### Estimación de la Tendencia Ciclo

La tendencia ciclo se estima utilizando la metodología recomendada por la Dra. Estela Dagum. Esta consiste esencialmente en un suavizado especial de la serie desestacionalizada obtenida mediante un post procesamiento utilizando opciones específicas. Dichas opciones son:

- Extensión de la serie desestacionalizada modificada por valores extremos con el modelo Arima log (0 1 1)(0 0 1)<sub>12</sub>.
- Henderson de 13 términos para estimar la tendencia usando límites más estrictos para la identificación y reemplazo de los valores extremos.

Para mayor información acerca del ajuste estacional y estimación de la Tendencia para este índice, se puede consultar la Síntesis Metodológica que está disponible en la Dirección de Difusión del INDEC.

### Signos convencionales

- \* Dato provisorio
- Dato igual a cero
- - Dato ínfimo, menos de la mitad del último dígito mostrado
- . Dato no registrado
- ... Dato no disponible a la fecha de presentación de los resultados
- /// Dato que no corresponde presentar debido a la naturaleza de las cosas o del cálculo
- s Dato confidencial por aplicación de las reglas del secreto estadístico
- e Dato estimado por extrapolación, proyección o imputación