



Buenos Aires, 26 de julio de 2012

## Encuesta de Supermercados Junio de 2012

La Encuesta de Supermercados releva información de 65 empresas distribuidas en todo el territorio nacional.

### Ventas a precios corrientes con estacionalidad

Las ventas a precios corrientes comprendidas en la encuesta sumaron \$8.381,7 millones, lo cual representa una suba de 27,6% respecto al mismo mes del año anterior y un aumento de 8,3% respecto a mayo.

La variación interanual de las ventas del primer semestre del año 2012 fue de 27,4%.

### Ventas a precios constantes desestacionalizadas

La evolución interanual de las ventas del mes de junio de 2012 registró una variación positiva de 11,8%.

Las ventas desestacionalizadas a precios constantes aumentaron 0,9% con respecto a mayo de 2012.

La tendencia ciclo registró una variación positiva de 0,4% con relación al mes inmediatamente anterior.

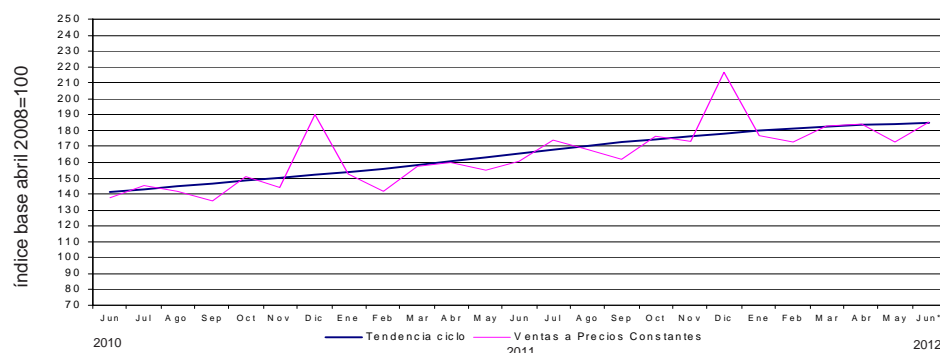
**Cuadro 1.** Evolución de las ventas a precios corrientes. Variaciones porcentuales

Período	Ventas en millones de pesos	Mes anterior	Variación porcentual	
			Igual período año anterior	Del acumulado desde enero hasta cada mes del año respecto a igual período año anterior
2010	64.491,7	///	28,8	///
2011	82.332,1	///	27,7	///
2011 Jun	6.568,0	4,2	27,0	26,8
2012 May	7.742,9	-5,6	22,8	27,4
Jun*	8.381,7	8,3	27,6	27,4

**Cuadro 2.** Ventas a precios constantes. Series desestacionalizada y tendencia ciclo. Variaciones porcentuales

Período	Mes anterior		Igual período año anterior
	Desestacionalizada	Tendencia ciclo	Desestacionalizada
2011 Jun	2,3	1,5	15,6
2012 May	-1,0	0,5	13,3
Jun*	0,9	0,4	11,8

**Gráfico 1.** Evolución mensual de las series de ventas a precios constantes y tendencia ciclo



Los 24 partidos de la provincia de Buenos Aires comprenden: Almirante Brown, Avellaneda, Berazategui, Esteban Echeverría, Ezeiza, Florencio Varela, General San Martín, Hurlingham, Ituzaingó, José C. Paz, La Matanza, Lanús, Lomas de Zamora, Malvinas Argentinas, Merlo, Moreno, Morón, Quilmes, San Fernando, San Isidro, San Miguel, Tigre, Tres de Febrero y Vicente López.

Este relevamiento, de periodicidad mensual, es representativo de la actividad de una nómina de empresas de supermercados que cuentan por lo menos con alguna boca de expendio cuya superficie de ventas supera los 300 m<sup>2</sup>.

Los datos que aquí se presentan tienen carácter provisorio, dado que la información se recopila y actualiza permanentemente, pudiendo ser modificados de acuerdo con nueva información suministrada por las empresas.

## Serie de ventas a precios corrientes sin desestacionalizar

### Análisis de los resultados de mayo de 2012

La variación interanual de las ventas totales a precios corrientes registró un aumento de 22,8%. En este caso, las jurisdicciones donde se registraron las subas más importantes fueron Salta (47,1%), Otras provincias del Norte (41,2%), Chubut (26,2%), Otras provincias del Sur (26,1%) y Santa Fe (23,1%).

Las ventas de los primeros cinco meses del año 2012 fueron 27,4% superiores a las correspondientes al mismo período del año 2011. Las jurisdicciones donde se reflejó un mayor incremento fueron Salta (53,9%), Otras provincias del Norte (45,6%), Chubut y Otras provincias del Sur (29,5%), Tucumán (28,8%) y Mendoza (28,1%).

**Cuadro 3.** Evolución de las ventas a precios corrientes, por jurisdicción. Variaciones porcentuales

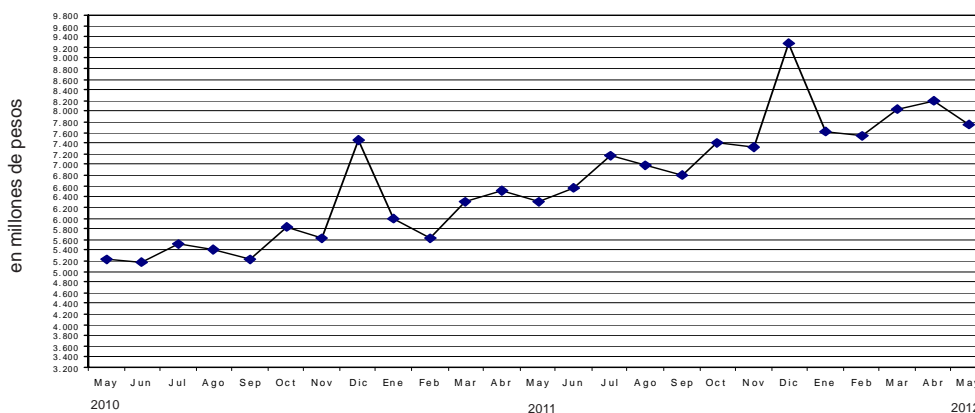
Jurisdicción	Ventas a precios corrientes			Variación porcentual		
	2011	2012		Mes anterior	Igual período año anterior	Del acumulado desde enero hasta cada mes del año respecto a igual período año anterior
	Mayo	Abril	Mayo			
	miles de pesos					
<b>Total</b>	<b>6.304.644</b>	<b>8.202.183</b>	<b>7.742.865</b>	<b>-5,6</b>	<b>22,8</b>	<b>27,4</b>
Ciudad de Buenos Aires	1.101.267	1.356.370	1.306.811	-3,7	18,7	22,6
24 partidos de la provincia de Buenos Aires	1.559.600	2.023.776	1.916.399	-5,3	22,9	27,0
Resto de Buenos Aires	851.884	1.122.987	1.040.333	-7,4	22,1	25,8
Córdoba	405.340	507.293	467.216	-7,9	15,3	23,3
Chubut	205.715	271.096	259.607	-4,2	26,2	29,5
Entre Ríos	119.365	149.132	142.738	-4,3	19,6	25,4
Mendoza	392.404	527.279	479.781	-9,0	22,3	28,1
Neuquén	206.807	263.070	253.911	-3,5	22,8	26,2
Salta	94.849	151.624	139.551	-8,0	47,1	53,9
Santa Fe	319.773	413.924	393.672	-4,9	23,1	27,9
Tucumán	138.673	181.594	170.250	-6,2	22,8	28,8
Otras provincias del Norte <sup>1</sup>	258.261	381.274	364.675	-4,4	41,2	45,6
Otras provincias del Centro y del Oeste <sup>2</sup>	193.051	251.013	230.633	-8,1	19,5	26,5
Otras provincias del Sur <sup>3</sup>	457.655	601.751	577.288	-4,1	26,1	29,5

<sup>1</sup> Comprende las provincias de Corrientes, Chaco, Formosa, Jujuy, Misiones y Santiago del Estero.

<sup>2</sup> Comprende las provincias de Catamarca, La Rioja, San Juan y San Luis.

<sup>3</sup> Comprende las provincias de La Pampa, Río Negro, Santa Cruz y Tierra del Fuego.

**Gráfico 2.** Evolución mensual de las ventas totales a precios corrientes



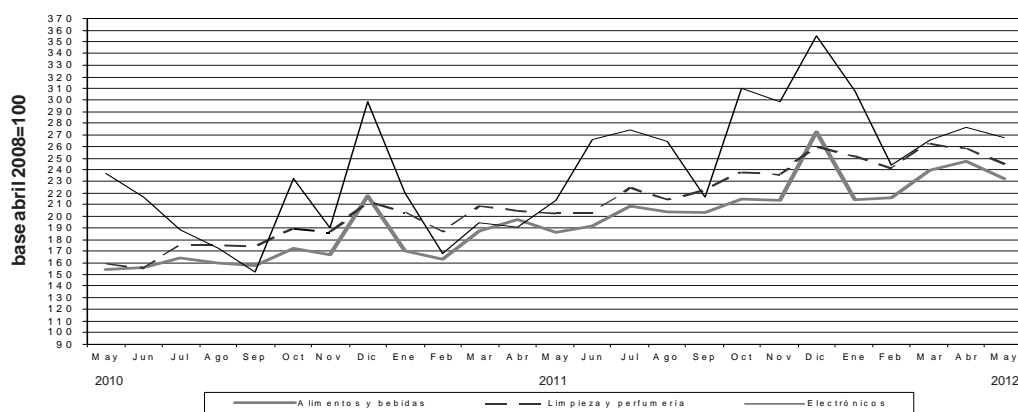
En la variación interanual de las ventas a precios corrientes por grupo de artículos, se observan los aumentos más significativos en Verdulería y frutería (41,5%), Bebidas (29,2%), Almacén (27,1%), Panadería (26,3%) y Electrónicos y artículos para el hogar (25,4%).

Con respecto a la variación acumulada, los mayores aumentos surgen en Verdulería y frutería (40,6%), Electrónicos y artículos para el hogar (37,9%), Bebidas (31,8%), Almacén (29,8%) y Panadería e Indumentaria, calzado y textiles para el hogar (27,5%).

**Cuadro 4.** Evolución de las ventas a precios corrientes, por grupos de artículos. Variaciones porcentuales

Grupos de artículos	Ventas a precios corrientes			Variación porcentual		
	2011	2012		Mes anterior	Igual período año anterior	Del acumulado desde enero hasta cada mes del año respecto a igual período año anterior
	Mayo	Abril	Mayo			
miles de pesos						
<b>Total</b>	<b>6.304.644</b>	<b>8.202.183</b>	<b>7.742.865</b>	<b>-5,6</b>	<b>22,8</b>	<b>27,4</b>
Alimentos y bebidas	4.212.430	5.615.550	5.270.653	-6,1	25,1	27,2
Bebidas	605.618	906.905	782.393	-13,7	29,2	31,8
Almacén	1.696.203	2.316.717	2.156.033	-6,9	27,1	29,8
Panadería	167.171	218.258	211.090	-3,3	26,3	27,5
Lácteos	683.140	800.029	824.610	3,1	20,7	23,7
Carnes	756.234	945.402	888.877	-6,0	17,5	17,7
Verdulería y frutería	198.444	292.779	280.783	-4,1	41,5	40,6
Alimentos preparados y rotisería	105.620	135.460	126.867	-6,3	20,1	23,6
Artículos de limpieza y perfumería	898.838	1.148.081	1.088.681	-5,2	21,1	25,2
Indumentaria, calzado y textiles para el hogar	193.231	233.313	220.379	-5,5	14,0	27,5
Electrónicos y artículos para el hogar	378.993	489.776	475.407	-2,9	25,4	37,9
Otros	621.152	715.463	687.745	-3,9	10,7	25,2

**Gráfico 3.** Evolución mensual de las ventas a precios corrientes por grupos de artículos



Las ventas a precios corrientes del mes de mayo de 2012 totalizaron \$7.742,9 millones. De ese total, \$6.408,5 millones (82,8%) corresponden a las grandes cadenas y \$1.334,4 millones (17,2%), a las medianas. Las ventas de las cadenas grandes y medianas registraron en el mes de mayo de 2012, con respecto a mayo de 2011, incrementos de 22,7% y 23,5%, respectivamente. Las ventas por metro cuadrado a precios corrientes en las cadenas grandes y medianas totalizaron \$2.753 y \$2.719, respectivamente, registrándose en la variación interanual alzas de 14,3% en el caso de las grandes cadenas y de 31,5% en lo que respecta a las medianas. La variación interanual de las ventas por metro cuadrado a precios constantes refleja que las cadenas grandes y medianas registraron aumentos de 3,5% y 19,2%, respectivamente (cuadro 7).

**Cuadro 5.** Ventas a precios corrientes, según tipo de cadena. Variaciones porcentuales

Tipo de cadena	Monto en miles de pesos			Variación porcentual		
	2011	2012		Mes anterior	Igual período año anterior	Del acumulado desde enero hasta cada mes del año respecto a igual período año anterior
	Mayo	Abril	Mayo			
<b>Todas las cadenas</b>	<b>6.304.644</b>	<b>8.202.183</b>	<b>7.742.865</b>	<b>-5,6</b>	<b>22,8</b>	<b>27,4</b>
Cadenas grandes	5.223.894	6.864.570	6.408.505	-6,6	22,7	28,2
Cadenas medianas	1.080.750	1.337.613	1.334.360	-0,2	23,5	23,3

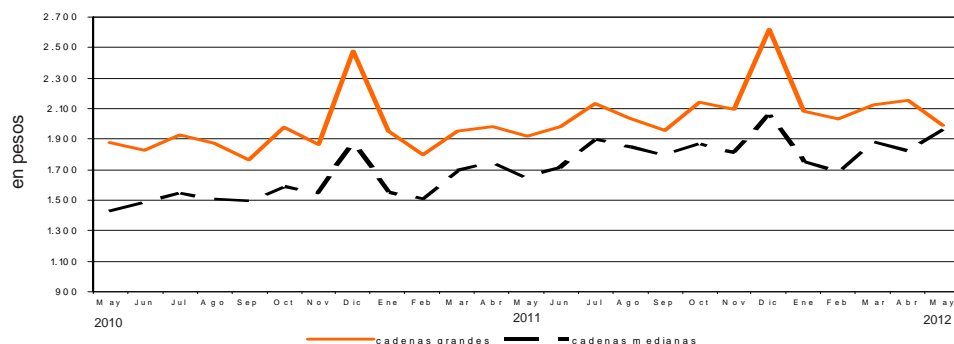
**Cuadro 6.** Ventas a precios corrientes por metro cuadrado en pesos, según tipo de cadena. Variaciones porcentuales

Tipo de cadena	Monto en pesos			Variación porcentual		
	2011	2012		Mes anterior	Igual período año anterior	Del acumulado desde enero hasta cada mes del año respecto a igual período año anterior
	Mayo	Abril	Mayo			
<b>Todas las cadenas</b>	<b>2.342</b>	<b>2.872</b>	<b>2.747</b>	<b>-4,4</b>	<b>17,3</b>	<b>19,5</b>
Cadenas grandes	2.409	2.958	2.753	-6,9	14,3	18,7
Cadenas medianas	2.067	2.498	2.719	8,8	31,5	22,7

**Cuadro 7.** Ventas a precios constantes por metro cuadrado en pesos, según tipo de cadena. Variaciones porcentuales

Tipo de cadenas	Monto en pesos			Variación porcentual		
	2011	2012		Mes anterior	Igual período año anterior	Del acumulado desde enero hasta cada mes del año respecto a igual período año anterior
	Mayo	Abril	Mayo			
<b>Todas las cadenas</b>	<b>1.868</b>	<b>2.095</b>	<b>1.985</b>	<b>-5,3</b>	<b>6,3</b>	<b>8,8</b>
Cadenas grandes	1.921	2.158	1.989	-7,8	3,5	8,1
Cadenas medianas	1.648	1.822	1.965	7,8	19,2	11,7

**Gráfico 4.** Evolución mensual de las ventas a precios constantes por metro cuadrado, según tipo de cadena



**Cuadro 8. Ventas a precios corrientes por grupos de artículos, según jurisdicción.**

Período	Grupos de artículos										Otros	
	Total	Bebidas	Almacén	Panadería	Lácteos	Carnes	Verdulería y frutería	Alimentos preparados y rotisería	Artículos de limpieza y perfumería	Indumentaria, calzado y textiles para el hogar		Electrónicos y artículos para el hogar
<b>Total</b>												
	en miles de pesos											
2011 Mayo	6.304.644	605.618	1.696.203	167.171	683.140	756.234	198.444	105.620	898.838	193.231	378.993	621.152
2012 Abril	8.202.183	906.905	2.316.717	218.258	800.029	945.402	292.779	135.460	1.148.081	233.313	489.776	715.463
Mayo	7.742.865	782.393	2.156.033	211.090	824.610	888.877	280.783	126.867	1.088.681	220.379	475.407	687.745
<b>Ciudad de Buenos Aires</b>												
2011 Mayo	1.101.267	122.604	277.845	40.391	136.973	135.173	44.465	25.858	153.209	19.810	51.393	93.546
2012 Abril	1.356.370	160.910	366.984	49.850	153.290	157.144	61.748	30.438	185.896	21.969	63.516	104.625
Mayo	1.306.811	149.121	336.611	50.381	163.682	152.797	59.435	29.648	180.068	21.374	60.480	103.214
<b>24 partidos de la Provincia de Buenos Aires</b>												
2011 Mayo	1.559.600	177.077	412.557	39.771	172.112	158.319	36.452	27.288	228.926	41.797	111.191	154.110
2012 Abril	2.023.776	262.159	589.961	51.244	203.575	198.477	55.246	35.761	291.962	48.833	136.902	149.656
Mayo	1.916.399	228.434	549.492	49.685	207.775	185.245	52.577	33.224	276.030	47.726	133.740	152.471
<b>Resto de Buenos Aires</b>												
2011 Mayo	851.884	82.533	220.874	22.874	101.338	95.360	28.669	10.167	130.089	25.972	50.041	83.967
2012 Abril	1.122.987	127.155	302.158	31.403	119.479	120.566	43.471	13.143	168.837	31.474	68.200	97.101
Mayo	1.040.333	105.173	275.709	29.507	125.121	110.172	41.077	12.157	158.255	29.059	65.242	88.861
<b>Córdoba</b>												
2011 Mayo	405.340	36.680	104.582	8.300	36.208	48.110	11.964	4.163	53.133	16.940	34.566	50.694
2012 Abril	507.293	58.139	132.473	10.782	39.854	56.444	18.847	5.365	65.353	17.712	45.560	56.764
Mayo	467.216	45.144	121.726	9.846	41.646	51.539	16.866	4.704	60.816	16.214	46.329	52.386
<b>Chubut</b>												
2011 Mayo	205.715	18.765	52.664	5.037	25.235	27.008	9.298	4.385	29.007	7.997	7.875	18.444
2012 Abril	271.096	28.242	71.568	6.417	29.252	33.626	12.897	4.412	38.163	9.860	10.626	26.033
Mayo	259.607	24.358	69.038	6.256	29.005	32.116	13.171	4.343	36.544	9.529	10.227	25.020
<b>Entre Ríos</b>												
2011 Mayo	119.365	10.407	32.728	2.317	12.698	7.761	2.919	1.385	19.701	4.632	8.892	15.925
2012 Abril	149.132	16.837	38.075	3.038	15.217	8.606	4.624	1.758	25.359	4.790	11.101	19.727
Mayo	142.738	13.645	38.389	2.863	15.005	8.219	4.505	1.595	24.259	4.597	11.282	18.379
<b>Mendoza</b>												
2011 Mayo	392.404	26.755	152.974	8.271	24.802	61.961	6.372	4.146	49.372	9.706	14.003	34.042
2012 Abril	527.279	45.577	217.005	11.109	27.287	79.715	9.446	6.051	63.128	15.907	23.044	29.010
Mayo	479.781	36.487	195.306	10.179	29.287	72.156	8.405	5.380	57.349	15.024	21.366	28.842

Cuadro 8. (conclusión)

Período	Grupos de artículos											Otros
	Total	Bebidas	Almacén	Panadería	Lácteos	Carnes	Verdulería y frutería	Alimentos preparados y rotisería	Artículos de limpieza y perfumería	Indumentaria, calzado y textiles para el hogar	Electrónicos y artículos para el hogar	
en miles de pesos												
<b>Neuquén</b>												
2011 Mayo	206.807	17.675	53.016	4.727	21.296	33.238	7.416	5.241	26.674	8.728	7.877	20.919
2012 Abril	263.070	26.562	68.180	6.070	25.070	40.786	9.951	6.092	33.998	10.685	11.212	24.464
Mayo	253.911	22.197	67.022	6.050	25.722	39.795	10.101	5.699	33.012	10.146	10.892	23.275
<b>Salta</b>												
2011 Mayo	94.849	6.593	23.936	2.238	7.963	17.590	1.293	1.042	16.261	2.445	6.325	9.163
2012 Abril	151.624	12.886	42.992	3.642	10.630	25.576	2.637	2.189	23.619	4.602	10.017	12.834
Mayo	139.551	11.135	38.654	3.441	11.221	23.465	2.337	1.996	22.124	4.023	9.340	11.815
<b>Santa Fe</b>												
2011 Mayo	319.773	24.488	90.536	9.434	32.531	30.099	10.336	6.448	46.596	13.954	22.449	32.902
2012 Abril	413.924	36.331	118.070	12.965	39.274	38.578	15.636	8.402	59.535	16.000	28.606	40.527
Mayo	393.672	31.096	115.688	12.493	38.585	36.205	14.590	7.224	57.019	15.196	28.037	37.539
<b>Tucumán</b>												
2011 Mayo	138.673	10.198	33.651	3.256	13.382	21.479	2.254	1.716	22.073	4.914	9.262	16.488
2012 Abril	181.594	17.482	44.899	4.407	14.786	24.901	3.421	2.505	28.147	6.263	13.796	20.987
Mayo	170.250	14.771	40.358	4.049	15.829	23.665	3.103	2.338	27.114	5.570	13.199	20.254
<b>Otras provincias del Norte<sup>1</sup></b>												
2011 Mayo	258.261	18.489	74.619	6.566	25.111	30.230	6.604	4.958	33.193	9.863	17.720	30.908
2012 Abril	381.274	35.937	94.572	8.846	33.764	48.601	10.532	9.167	46.537	14.822	23.543	54.953
Mayo	364.675	32.223	92.813	8.629	33.778	46.462	10.059	8.860	43.809	13.105	23.459	51.458
<b>Otras provincias del Centro y del Oeste<sup>2</sup></b>												
2011 Mayo	193.051	12.502	55.316	4.182	14.277	24.893	4.211	2.999	28.550	7.840	11.439	26.842
2012 Abril	251.013	21.089	75.333	5.244	16.142	30.484	6.190	3.770	35.854	8.676	15.891	32.340
Mayo	230.633	16.316	69.406	4.837	16.431	28.198	5.545	3.500	33.268	7.979	15.714	29.439
<b>Otras provincias del Sur<sup>3</sup></b>												
2011 Mayo	457.655	40.852	110.905	9.807	59.214	65.013	26.191	5.824	62.054	18.633	25.960	33.202
2012 Abril	601.751	57.599	154.447	13.241	72.409	81.898	38.133	6.407	81.693	21.720	27.762	46.442
Mayo	577.288	52.293	145.821	12.874	71.523	78.843	39.012	6.179	79.014	20.837	26.100	44.792

<sup>1</sup> Comprende las provincias de Corrientes, Chaco, Formosa, Jujuy, Misiones y Santiago del Estero.

<sup>2</sup> Comprende las provincias de Catamarca, La Rioja, San Juan y San Luis.

<sup>3</sup> Comprende las provincias de La Pampa, Río Negro, Santa Cruz y Tierra del Fuego.

**Cuadro 9.** Ventas totales, ventas por boca, ventas por metro cuadrado y ventas por operación a precios corrientes, según jurisdicción

Período	Ventas totales en miles de pesos	Número de bocas	Ventas por boca en miles de pesos	Superficie del área de ventas en m <sup>2</sup>	Ventas por m <sup>2</sup> en pesos	Número de operaciones	Ventas por operación en pesos
<b>Total</b>							
2011 Mayo	6.304.644	1.696	3.717	2.691.604	2.342	57.419.025	109,8
2012 Abril	8.202.183	1.810	4.532	2.856.250	2.872	61.840.280	132,6
Mayo	7.742.865	1.662	4.659	2.818.669	2.747	58.324.227	132,8
<b>Ciudad de Buenos Aires</b>							
2011 Mayo	1.101.267	405	2.719	397.414	2.771	11.586.554	95,0
2012 Abril	1.356.370	461	2.942	415.284	3.266	11.932.237	113,7
Mayo	1.306.811	393	3.325	392.953	3.326	11.649.192	112,2
<b>24 partidos de la Provincia de Buenos Aires</b>							
2011 Mayo	1.559.600	408	3.823	747.522	2.086	12.458.139	125,2
2012 Abril	2.023.776	415	4.877	766.747	2.639	13.414.481	150,9
Mayo	1.916.399	331	5.790	741.910	2.583	12.264.910	156,3
<b>Resto de Buenos Aires</b>							
2011 Mayo	851.884	260	3.276	364.252	2.339	7.668.304	111,1
2012 Abril	1.122.987	267	4.206	373.436	3.007	8.368.516	134,2
Mayo	1.040.333	268	3.882	379.423	2.742	7.832.938	132,8
<b>Córdoba</b>							
2011 Mayo	405.340	97	4.179	216.761	1.870	3.710.802	109,2
2012 Abril	507.293	99	5.124	218.247	2.324	3.808.702	133,2
Mayo	467.216	99	4.719	218.247	2.141	3.575.794	130,7
<b>Chubut</b>							
2011 Mayo	205.715	42	4.898	58.173	3.536	1.799.663	114,3
2012 Abril	271.096	44	6.161	65.621	4.131	1.910.655	141,9
Mayo	259.607	44	5.900	65.621	3.956	1.797.218	144,4
<b>Entre Ríos</b>							
2011 Mayo	119.365	34	3.511	49.479	2.412	1.290.574	92,5
2012 Abril	149.132	35	4.261	50.805	2.935	1.347.943	110,6
Mayo	142.738	35	4.078	50.805	2.810	1.260.958	113,2
<b>Mendoza</b>							
2011 Mayo	392.404	111	3.535	166.238	2.360	3.657.311	107,3
2012 Abril	527.279	119	4.431	189.373	2.784	4.107.601	128,4
Mayo	479.781	119	4.032	189.373	2.534	3.733.186	128,5
<b>Neuquén</b>							
2011 Mayo	206.807	48	4.308	80.235	2.578	1.708.555	121,0
2012 Abril	263.070	50	5.261	81.406	3.232	1.892.267	139,0
Mayo	253.911	50	5.078	81.406	3.119	1.774.051	143,1
<b>Salta</b>							
2011 Mayo	94.849	16	5.928	40.856	2.322	962.730	98,5
2012 Abril	151.624	22	6.892	60.732	2.497	1.082.296	140,1
Mayo	139.551	22	6.343	60.732	2.298	1.036.288	134,7
<b>Santa Fe</b>							
2011 Mayo	319.773	70	4.568	147.775	2.164	2.631.213	121,5
2012 Abril	413.924	70	5.913	148.714	2.783	2.803.866	147,6
Mayo	393.672	70	5.624	148.714	2.647	2.694.940	146,1
<b>Tucumán</b>							
2011 Mayo	138.673	20	6.934	65.785	2.108	1.344.673	103,1
2012 Abril	181.594	22	8.254	71.481	2.540	1.444.901	125,7
Mayo	170.250	22	7.739	71.481	2.382	1.379.254	123,4
<b>Otras provincias del Norte<sup>1</sup></b>							
2011 Mayo	258.261	49	5.271	163.628	1.578	2.781.658	92,8
2012 Abril	381.274	59	6.462	204.178	1.867	3.465.100	110,0
Mayo	364.675	61	5.978	206.578	1.765	3.323.179	109,7
<b>Otras provincias del Centro y del Oeste<sup>2</sup></b>							
2011 Abril	193.051	41	4.709	86.912	2.221	1.759.041	109,7
2011 Mayo	251.013	41	6.122	87.522	2.868	1.877.385	133,7
2012 Abril	230.633	41	5.625	87.522	2.635	1.742.843	132,3
Mayo							
<b>Otras provincias del Sur<sup>3</sup></b>							
2011 Mayo	457.655	95	4.817	106.574	4.294	4.059.808	112,7
2012 Abril	601.751	106	5.677	122.704	4.904	4.384.330	137,3
Mayo	577.288	107	5.395	123.904	4.659	4.259.476	135,5

<sup>1</sup> Comprende las provincias de Corrientes, Chaco, Formosa, Jujuy, Misiones y Santiago del Estero.

<sup>2</sup> Comprende las provincias de Catamarca, La Rioja, San Juan y San Luis.

<sup>3</sup> Comprende las provincias de La Pampa, Río Negro, Santa Cruz y Tierra del Fuego.



El personal ocupado total en el mes de mayo de 2012 ascendió a 95.194 personas.

Los salarios brutos promedio en el mes de mayo de 2012 fueron \$12.592 para Gerentes, supervisores y otro personal jerárquico y \$5.966 para Cajeros, administrativos, repositores y otros (cuadro 12).

**Cuadro 10.** Personal ocupado asalariado, por categoría. Todas las cadenas

	Cantidad de personal ocupado			Variación porcentual		
	2011	2012		Mes anterior	Igual período año anterior	Del acumulado desde enero hasta cada mes del año respecto a igual período año anterior
	Mayo	Abril	Mayo			
<b>Total</b>	<b>96.594</b>	<b>96.042</b>	<b>95.194</b>	<b>-0,9</b>	<b>-1,4</b>	<b>-0,8</b>
Gerentes, supervisores y otro personal jerárquico	11.455	11.046	11.159	1,0	-2,6	-2,4
Cajeros, administrativos, repositores y otros	85.139	84.996	84.035	-1,1	-1,3	-0,5

**Cuadro 11.** Sueldos y salarios brutos y contribuciones patronales, por categoría. Todas las cadenas

	Monto en miles de pesos			Variación porcentual		
	2011	2012		Mes anterior	Igual período año anterior	Del acumulado desde enero hasta cada mes del año respecto a igual período año anterior
	Mayo	Abril	Mayo			
<b>Total</b>						
Sueldos y salarios brutos	398.007	604.082	641.866	6,3	61,3	42,4
Contribuciones patronales	99.765	150.978	160.472	6,3	60,8	41,4
<b>Gerentes, supervisores y otro personal jerárquico</b>						
Sueldos y salarios brutos	88.041	128.371	140.514	9,5	59,6	42,0
Contribuciones patronales	22.273	32.095	35.131	9,5	57,7	41,1
<b>Cajeros, administrativos, repositores y otros</b>						
Sueldos y salarios brutos	309.966	475.711	501.352	5,4	61,7	42,5
Contribuciones patronales	77.492	118.883	125.341	5,4	61,7	41,5

**Cuadro 12.** Sueldos y salarios brutos promedio, por categoría. Todas las cadenas

	Monto en pesos			Variación porcentual		
	2011	2012		Mes anterior	Igual período año anterior	Del acumulado desde enero hasta cada mes del año respecto a igual período año anterior
	Mayo	Abril	Mayo			
<b>Total</b>	<b>4.120</b>	<b>6.290</b>	<b>6.743</b>	<b>7,2</b>	<b>63,7</b>	<b>43,6</b>
Gerentes, supervisores y otro personal jerárquico	7.686	11.621	12.592	8,4	63,8	45,6
Cajeros, administrativos, repositores y otros	3.641	5.597	5.966	6,6	63,9	43,4



La variación de precios implícitos de la Encuesta de Supermercados refleja las modificaciones de un conjunto acotado de precios de productos y no, obviamente, del total de precios de la economía, por lo cual no puede tomarse como una medida de la inflación. Dado el marco metodológico propio de cada encuesta, resulta técnicamente inviable realizar una comparación con otros indicadores de evolución de precios elaborados por el INDEC.

Por citar un ejemplo, el Índice de Precios al Consumidor (IPC) toma en cuenta un número considerablemente mayor de bienes, además de una amplia gama de servicios, a la vez que incluye precios de venta no sólo en supermercados sino en diversos tipos de comercios más pequeños.

**Cuadro 13.** Evolución de los Índices de Precios Implícitos (IPI) de la Encuesta de Supermercados.  
Índice base abril 2008=100

Período	2009	2010	2011	2012
	<b>105,2</b>	<b>116,2</b>	<b>126,8</b>	
Enero	102,9	110,5	121,1	132,8
Febrero	102,8	112,4	122,5	134,5
Marzo	103,2	113,8	123,6	135,6
Abril	103,5	114,8	125,0	137,1
Mayo	103,9	115,0	125,4	138,4
Junio	104,1	115,8	126,1	139,5*
Julio	104,7	116,8	127,2	
Agosto	105,7	117,5	128,3	
Septiembre	106,5	118,3	129,5	
Octubre	107,2	119,2	129,8	
Noviembre	108,4	120,3	130,6	
Diciembre	109,3	120,5	131,9	

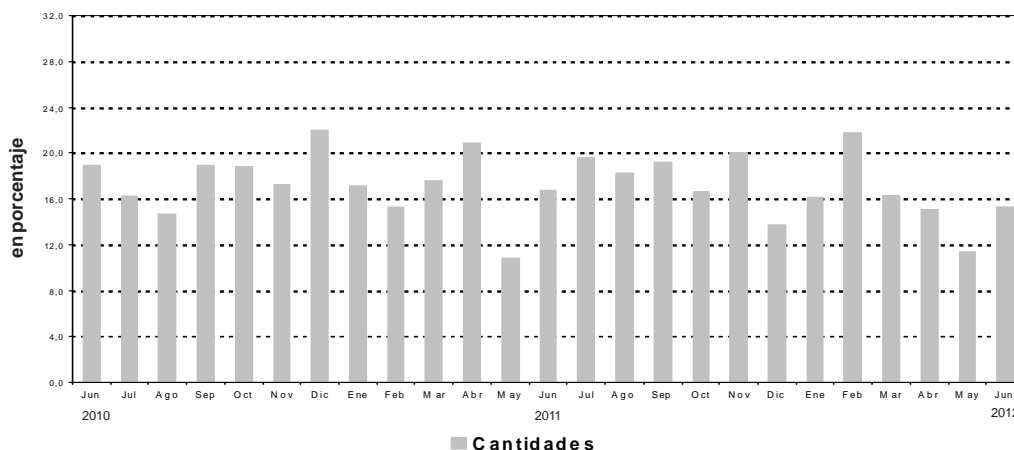
**Cuadro 14.** Variación interanual de los IPI de la Encuesta de Supermercados.  
Índice base abril 2008=100

Período	2009	2010	2011	2012
	<b>4,6</b>	<b>10,5</b>	<b>9,0</b>	
Enero	5,6	7,4	9,6	9,7
Febrero	4,6	9,3	9,0	9,8
Marzo	3,9	10,3	8,6	9,7
Abril	3,5	10,9	8,9	9,7
Mayo	3,8	10,7	9,0	10,4
Junio	3,3	11,2	8,9	10,6*
Julio	4,3	11,6	8,9	
Agosto	4,7	11,2	9,2	
Septiembre	4,9	11,1	9,5	
Octubre	5,0	11,2	8,9	
Noviembre	5,4	11,0	8,6	
Diciembre	6,2	10,2	9,5	

**Cuadro 15.** Series a precios corrientes, a precios constantes, desestacionalizada a precios constantes, tendencia y sus variaciones. Índices base abril 2008=100

Período	Precios corrientes				Precios constantes				Desestacionalizada a Precios constantes				Tendencia ciclo		
	Serie	Variaciones porcentuales		Serie	Variaciones porcentuales		Serie	Variaciones porcentuales		Serie	Variaciones porcentuales		Serie	Variaciones porcentuales	
		mensual	interanual		mensual	interanual		mensual	interanual		mensual	interanual		mensual	interanual
<b>2010</b>															
Ene	143,9	-15,7	21,7	130,2	-16,6	13,2	132,9	4,3	13,2	131,0	1,7	1,7			
Feb	138,1	-4,0	23,9	122,9	-5,6	13,3	134,1	1,0	13,3	133,2	1,7	1,7			
Mar	152,5	10,4	24,1	133,9	9,0	12,6	135,4	0,9	14,2	135,4	1,6	1,6			
Abr	152,2	-0,2	24,4	132,6	-1,0	12,1	135,2	-0,1	11,4	137,5	1,5	1,5			
May	160,7	5,6	29,6	139,8	5,4	17,1	141,5	4,6	17,9	139,5	1,4	1,4			
Jun	159,4	-0,8	32,4	137,6	-1,6	18,9	143,4	1,4	18,4	141,3	1,3	1,3			
Jul	169,8	6,6	29,6	145,5	5,7	16,2	143,2	-0,2	13,8	143,0	1,2	1,2			
Ago	167,0	-1,7	27,5	142,1	-2,3	14,7	144,5	0,9	18,3	144,7	1,2	1,2			
Sep	160,9	-3,7	32,0	136,0	-4,3	18,9	145,6	0,7	18,2	146,4	1,2	1,2			
Oct	180,0	11,9	32,0	151,1	11,1	18,8	147,0	1,0	17,1	148,2	1,2	1,2			
Nov	173,4	-3,7	30,0	144,2	-4,6	17,2	150,6	2,5	20,1	150,1	1,2	1,2			
Dic	229,5	32,3	34,5	190,5	32,1	22,0	153,0	1,6	20,2	152,0	1,3	1,3			
<b>2011</b>															
Ene	184,7	-19,5	28,3	152,5	-19,9	17,1	153,2	0,1	15,3	154,0	1,3	1,3			
Feb	173,6	-6,0	25,7	141,7	-7,1	15,3	154,5	0,9	15,2	156,0	1,3	1,3			
Mar	194,6	12,1	27,6	157,4	11,1	17,6	160,2	3,6	18,3	158,2	1,4	1,4			
Abr	200,4	3,0	31,7	160,3	1,8	20,9	159,2	-0,6	17,7	160,5	1,4	1,4			
May	194,3	-3,0	20,9	154,9	-3,4	10,8	162,0	1,8	14,5	162,9	1,5	1,5			
Jun	202,4	4,2	27,0	160,6	3,7	16,7	165,8	2,3	15,6	165,4	1,5	1,5			
Jul	221,3	9,3	30,3	174,0	8,3	19,6	168,0	1,3	17,3	167,9	1,5	1,5			
Ago	215,6	-2,6	29,1	168,1	-3,4	18,3	172,7	2,8	19,5	170,3	1,4	1,4			
Sep	209,9	-2,6	30,5	162,1	-3,6	19,2	173,0	0,2	18,8	172,6	1,3	1,3			
Oct	228,6	8,9	27,0	176,2	8,7	16,6	173,0	0,0	17,7	174,7	1,2	1,2			
Nov	226,1	-1,1	30,3	173,1	-1,8	20,0	180,3	4,2	19,7	176,6	1,1	1,1			
Dic	285,9	26,5	24,6	216,7	25,2	13,8	174,4	-3,3	14,0	178,3	1,0	1,0			
<b>2012</b>															
Ene	235,2	-17,8	27,3	177,0	-18,3	16,1	180,0	3,2	17,5	179,8	0,9	0,9			
Feb	232,1	-1,3	33,7	172,6	-2,5	21,8	182,1	1,2	17,8	181,2	0,8	0,8			
Mar	248,1	6,9	27,5	183,0	6,0	16,3	179,4	-1,5	12,0	182,4	0,7	0,7			
Abr	252,8	1,9	26,1	184,4	0,8	15,0	185,5	3,4	16,5	183,4	0,6	0,6			
May	238,6	-5,6	22,8	172,5	-6,5	11,4	183,6	-1,0	13,3	184,2	0,5	0,5			
Jun*	258,3	8,3	27,6	185,2	7,4	15,3	185,3	0,9	11,8	184,9	0,4	0,4			

**Gráfico5.** Cantidades, variación porcentual respecto a igual período del año anterior.



### Síntesis metodológica

Los cálculos requeridos para los índices originales de este informe requieren deflataciones de precios a abril 2008. Para eso, se construyen índices de precios Laspeyres, con ponderadores y relativos de precios derivados del IPC dentro de cada Grupo de artículos. Un detalle con fórmulas aparece en [www.indec.gov.ar](http://www.indec.gov.ar) / Comercio y servicios / Comercio/ Supermercados / Descripción de la Construcción de los Índices.

### Cuadro 13 - Cálculo del IPI.

Se trata de una serie de valores del Índice de Precios Implícitos. El valor mensual surge como el cociente de la facturación a precios corrientes y la facturación deflactada con precios de abril de 2008.

### Cuadro 15

- **Cálculo de la serie a Precios Corrientes.** La serie utiliza como base la facturación de abril de 2008.

- **Cálculo de la serie de IVF a precios constantes.** La serie se calcula con la facturación de cada mes a precios de abril de 2008 por la facturación promedio del mes base.

### Características del ajuste estacional

Como es habitual anualmente, se revisaron las opciones para la modelización. Una nueva política de tratamiento de series prevé, en adelante, una posible revisión de características del ajuste cada 6 meses.

- Modelo ajustado: ARIMA log (2 1 2)(0 1 1)<sub>12</sub>
- Ajuste de efecto por días de actividad (efecto trading days)
- Ajuste de efecto fin de semana largo del 1 de enero
- Ajuste de efecto pascuas con 8 días de impacto gradual
- Ajuste por largo de mes
- Ajuste de variación por outliers

### Estimación de la Tendencia Ciclo

La tendencia ciclo se estima utilizando la metodología recomendada por la Dra. Estela Dagum. Esta consiste esencialmente en un suavizado especial de la serie desestacionalizada obtenida mediante un post procesamiento utilizando opciones específicas. Dichas opciones son:

- Extensión de la serie desestacionalizada modificada por valores extremos con el modelo Arima log (0 1 1)(0 0 1)<sub>12</sub>.
- Henderson de 13 términos para estimar la tendencia usando límites más estrictos para la identificación y reemplazo de los valores extremos.

Para mayor información acerca del ajuste estacional y estimación de la Tendencia para este índice, se puede consultar la Síntesis Metodológica que está disponible en la Dirección de Difusión del INDEC.

### Signos convencionales

- \* Dato provisorio
- Dato igual a cero
- Dato ínfimo, menos de la mitad del último dígito mostrado
- . Dato no registrado
- ... Dato no disponible a la fecha de presentación de los resultados
- /// Dato que no corresponde presentar debido a la naturaleza de las cosas o del cálculo
- s Dato confidencial por aplicación de las reglas del secreto estadístico
- e Dato estimado por extrapolación, proyección o imputación