



Encuesta de Supermercados

ADVERTENCIA

La evolución mensual de las series de ventas de los supermercados refleja una alta sensibilidad según el número de fines de semana que abarca cada mes, que es cuando se registra el mayor nivel de ventas. Asimismo existen factores estacionales (festividades y pago de aguinaldo, entre otros) que alteran el comportamiento tendencial. En consecuencia, para evaluar la tendencia de las series de ventas deben tenerse en cuenta estas salvedades, siendo más apropiado considerar los resultados acumulados desde enero de cada año. La disponibilidad de una serie estadística más amplia (la actual se inicia en enero de 1996) posibilitaría ajustar los efectos estacionales.

SÍNTESIS DE RESULTADOS

✓ Mayo de 1998: Datos completos

En el mes de **mayo de 1998** las ventas totales de las 58 cadenas relevadas alcanzaron a \$962,4 millones, que representan un incremento de 14,1% con relación a igual mes del año anterior. De esta forma, en los primeros cinco meses de 1998 las ventas totales superan en 12,2% a las de igual acumulado del año 1997 (ver pág. 11).

Por otra parte las ventas de mayo aumentan 5,2% con relación a abril de 1998 (ver pág. 11).

Debe destacarse que la cantidad de bocas de expendio en mayo de 1998 alcanza a 503, en tanto que en mayo de 1997 eran 446, lo cual implica un incremento de 12,8%. Por otra parte, el crecimiento de la superficie de los salones de venta fue más significativo, pasando de 814.923 m² en mayo de 1997 a 1.065.648 m² en mayo de 1998, es decir, 30,8% de aumento (ver pág. 21)

En las cadenas grandes las ventas totales llegaron a \$ 899,7 millones, mientras que las cadenas medianas vendieron \$62,7 millones (ver pág. 11).

El total de tickets emitidos alcanzó a 35,5 millones, en tanto que la venta promedio fue de \$27,1. Se observa una marcada diferencia entre las cadenas grandes y las medianas, ya que para las primeras la venta promedio fue de \$28,8 y para las segundas \$15,0 (ver pág. 16).

El personal ocupado alcanzó a 64.865 personas, que si se compara con las correspondientes al mes de mayo de 1997 representa un incremento de 22,1% (ver pág. 18).

✓ Junio de 1998: Resultados anticipados

El anticipo de resultados del mes de **junio de 1998** indica que en ese mes las ventas totales alcanzaron a \$ 889 millones. Esto significa un incremento de 9,1% con respecto a junio de 1997, al tiempo que disminuyen 7,6% con relación a mayo de 1998 por motivos estacionales (ver pág. 22).

Con esta estimación para el mes de junio las ventas del primer semestre de 1998 superan en 11,7% a las del primer semestre de 1997 (ver pág. 22).

Evolución de las ventas totales

Periodo	Ventas en millones de \$	Variación porcentual		
		respecto al período anterior	respecto a igual período del año anterior	del acumulado desde enero hasta cada mes del año respecto a igual período del año anterior
1997	10.164	5,8	///	///
Ene	753	-27,6	7,7	7,7
Feb	749	-0,5	3,3	5,4
Mar	895	19,5	6,7	5,9
Abr	805	-10,1	3,5	5,3
May	843	4,8	9,9	6,2
Jun	815	-3,4	1,8	5,5
Jul	824	1,1	4,4	5,3
Ago	856	3,9	5,3	5,3
Set	784	-8,3	5,7	5,3
Oct	847	8,0	7,6	5,6
Nov	881	3,9	6,4	5,7
Dic	1.112	26,3	6,8	5,8
1998				
Ene	848	-23,7	12,6	12,6
Feb	846	-0,2	12,9	12,8
Mar	969	14,5	8,2	11,1
Abr	915	-5,5	13,7	11,7
May	962	5,2	14,1	12,2
Jun(e)	889	-7,6	9,1	11,7

✓ Julio de 1998: Expectativas de ventas

Las expectativas de ventas de las empresas para **julio de 1998** indican que se aguarda un incremento cercano a 2% con respecto a las ventas de junio de 1998. En caso de cumplirse estas expectativas, el aumento con respecto a julio de 1997 sería cercano a 10%, al tiempo que las ventas totales de los primeros siete meses de 1998 se incrementarían alrededor de 11% con relación a igual acumulado de 1997. (ver pág. 22).



Contenido

	Página
ANÁLISIS DE LOS RESULTADOS DE MAYO DE 1998	3
CUADROS Y GRÁFICOS DE LA EVOLUCIÓN MENSUAL DEL SECTOR	7
Cuadro 1 Ventas totales y ventas por m ² . Evolución mensual según tipo de cadena	9
Cuadro 2 Ventas totales y ventas por m ² . Variaciones respecto a períodos anteriores, según tipo de cadena	11
Cuadro 3 Ventas por jurisdicción, según grupos de artículos y tipo de cadena. Mayo de 1998	11
Cuadro 4 Ventas por grupos de artículos, según tipo de cadena y jurisdicción	13
Cuadro 5 Ventas totales, superficie del área de ventas, ventas por m ² , número de operaciones, y ventas por operación, según tipo de cadena y jurisdicción	16
Cuadro 6 Personal ocupado asalariado, por categoría, según tipo de cadena	18
Cuadro 7 Sueldos y salarios brutos y contribuciones patronales, por categoría, según tipo de cadena	19
Cuadro 8 Sueldos y salarios brutos promedio, por categoría, según tipo de cadena	20
Cuadro 9 Cantidad de cadenas relevadas, por tipo de cadena	20
Cuadro 10 Cantidad de bocas y superficie del área de ventas, por jurisdicción, según tipo de cadena	21
Gráfico 1 Composición porcentual de las ventas, por grupos de artículos. Mayo de 1998	12
Gráfico 2 Evolución mensual del monto de las ventas por metro cuadrado, según tipo de cadena	17
Gráfico 3 Evolución mensual del monto de las ventas por operación, según tipo de cadena	18
Gráfico 4 Evolución mensual del personal ocupado, por categoría	19
ANTICIPO DE LOS RESULTADOS - JUNIO DE 1998	22
EXPECTATIVAS DE VENTAS - JULIO DE 1998	22

Signos convencionales

- * Dato provisorio
- Dato igual a 0
- e Dato estimado

Los datos que aquí se presentan tienen carácter de provisorios, dado que la información se recopila y actualiza permanentemente, pudiendo ser modificados de acuerdo con nueva información suministrada por las empresas

Este relevamiento, de periodicidad mensual, es representativo de la actividad de una nómina de empresas de supermercados cuya administración central está ubicada en el Gran Buenos Aires¹ y que cuentan por lo menos con alguna boca de expendio cuya superficie de ventas supere los 300 m².

En esta Información de Prensa se difunden los datos completos del mes de mayo de 1998 correspondientes a la actividad de 58 cadenas. Además, a partir de un relevamiento complementario que se realiza a las 15 principales cadenas, que representan aproximadamente 95% del total de las ventas, se brindan resultados anticipados del mes de junio de 1998 y expectativas para el mes de julio de 1998.

¹ Comprende la Ciudad de Buenos Aires y los siguientes 24 partidos de la provincia de Buenos Aires: Almirante Brown, Avellaneda, Berazategui, Esteban Echeverría, Ezeiza, Florencio Varela, General San Martín, Hurlingham, Ituzaingó, José C. Paz, La Matanza, Lanús, Lomas de Zamora, Malvinas Argentinas, Merlo, Moreno, Morón, Quilmes, San Fernando, San Isidro, San Miguel, Tigre, Tres de Febrero y Vicente López.

ANÁLISIS DE LOS RESULTADOS DE MAYO DE 1998

Las ventas del mes de mayo de 1998 totalizaron \$962,4 millones¹. De ese total corresponden \$899,7 millones (lo que representa 93,5%) a las cadenas grandes y \$62,7 millones (es decir, 6,5%) a las medianas².

Con relación a mayo de 1997, las ventas totales registran un incremento de 14,1%. En el caso de las cadenas grandes, el aumento es de 13,5%, en tanto que en las cadenas medianas se produjo un incremento de 23,1%.

Si se analiza el comportamiento de las ventas totales de los primeros cinco meses de 1998 se verifica un incremento de 12,2% con relación a igual período de

1997. Para las cadenas grandes el aumento es de 12,4%, mientras que en las cadenas medianas se observa un crecimiento de 9,3%.

El valor promedio de cada venta para el conjunto de cadenas es de \$27,1 correspondiendo \$28,8 a las cadenas grandes y \$15,0 a las cadenas medianas. Las ventas por metro cuadrado son mayores en las cadenas grandes en relación con las medianas (\$951 y \$525 respectivamente).

La participación porcentual de los distintos grupos de artículos en las ventas totales presenta importantes diferencias según sea el tipo de cadena, tal como puede observarse en el cuadro siguiente:

Ventas por tipo de cadena según grupos de artículos

Grupos de artículos	Cadenas grandes	Cadenas medianas
Alimentos y bebidas	64%	75%
Artículos de limpieza y perfumería	14%	13%
Indumentaria, calzado y textiles para el hogar	4%	2%
Electrónicos y artículos para el hogar	7%	3%
Otros	11%	7%

En el siguiente cuadro se puede observar la evolución mensual de las ventas desagregadas por grupos de artículos, tomando como base = 100 a mayo de 1996.

Evolución mensual de las ventas por grupos de artículos Índice base mayo de 1996 = 100

Período	Total	Alimentos y bebidas	Artículos de limpieza y perfumería	Indumentaria, calzado y textiles para el hogar	Electrónicos y artículos para el hogar	Otros
1996						
Mayo	100	100	100	100	100	100
Junio	104	102	101	116	122	110
Julio	103	101	100	98	111	114
Agosto	106	106	102	84	94	127
Setiembre	97	99	96	76	79	102
Octubre	103	103	103	92	106	104
Noviembre	108	108	111	99	100	109
Diciembre	136	133	123	140	137	164
1997						
Enero	98	94	108	85	101	112
Febrero	98	95	103	89	88	118
Marzo	117	114	116	106	109	142
Abril	105	105	110	100	101	100
Mayo	110	109	113	108	116	109
Junio	106	105	105	112	124	106
Julio	107	106	107	105	121	109
Agosto	111	111	112	85	119	123
Setiembre	102	104	105	75	106	97
Octubre	110	110	113	97	130	107
Noviembre	115	113	120	106	135	115
Diciembre	145	142	132	156	166	165
1998						
Enero	111	107	124	96	115	120
Febrero	110	107	116	104	118	124
Marzo	126	122	128	118	155	140
Abril	119	120	118	111	130	113
Mayo	125	123	125	127	161	125

¹ En la Información de Prensa anterior difundida el 24 de junio de 1998, se presentaron resultados anticipados del mes de mayo de 1998, elaborados sobre la base de la información proporcionada por las 15 principales cadenas. Estos resultados anticipados arrojaban un total de ventas de \$960 millones.

² Se consideran cadenas grandes aquellas que facturan más de \$20 millones por mes. Las cadenas medianas son las que facturan hasta dicho valor.

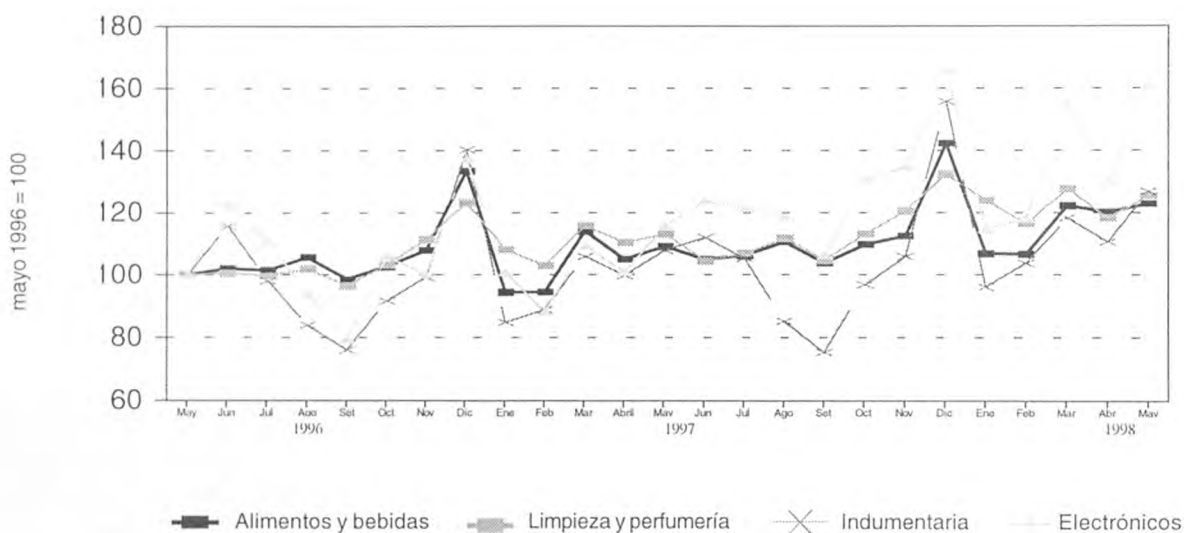
Si se comparan las ventas de mayo de 1998 con relación a mayo de 1997 se verifican incrementos en Alimentos y bebidas (12,8%); Artículos de limpieza y perfumería (10,6%); Indumentaria, calzado y textiles para el hogar (17,6%), Electrónicos y artículos para el hogar (38,8%), y para el rubro Otros 14,7%.

Todos los rubros alcanzan el nivel máximo de ventas en el mes de diciembre de 1997. Asimismo, el nivel más bajo se verifica en enero de 1997 para Alimentos y bebidas; en setiembre de 1996 para Ar-

tículos de limpieza y perfumería y para Electrónicos y artículos para el hogar, y en setiembre de 1997 para Indumentaria, calzado y textiles para el hogar y para Otros.

En lo que respecta a la dispersión de los datos, se observa que las series más estables son Artículos de limpieza y perfumería y Alimentos y bebidas. Como contrapartida las otras series presentan niveles de dispersión mayores, con picos importantes en diciembre de 1996 y en diciembre de 1997.

Evolución mensual de las ventas por grupos de artículos



El cuadro que se presenta a continuación muestra la evolución del número de operaciones por m² por tipo de cadena:

Número de operaciones por m² por tipo de cadena

Período	Cadenas grandes	Cadenas medianas
1997 Mayo	38,7	42,2
Junio	37,6	40,1
Julio	38,0	41,8
Agosto	38,1	43,2
Setiembre	36,3	42,9
Octubre	36,5	44,3
Noviembre	36,0	45,2
Diciembre	38,1	40,8
1998 Enero	33,8	35,7
Febrero	31,5	32,6
Marzo	34,7	35,3
Abril	33,2	34,7
Mayo	33,0	35,1

Se observa que, con relación al tamaño de las bocas, en las cadenas medianas la afluencia de clientes es mayor que en las cadenas grandes. No obstante, el gasto que efectúan en cada visita es significativamente menor, tal como se refleja en el monto de ventas por operación.

El cuadro siguiente contiene los valores de ventas por m², ventas por operación y número de operaciones por jurisdicción para la totalidad de las cadenas relevadas:

Ventas por m², ventas por operación y número de operaciones por jurisdicción

Descripción	Total	Ciudad de Buenos Aires	24 partidos de la provincia de Buenos Aires	Resto del país
Ventas por m ² en pesos	903	1.261	856	760
Ventas por operación en pesos	27,1	24,7	32,6	23,9
Número de operaciones	35.454.662	11.043.533	12.133.160	12.297.969

Durante el mes de mayo, se observa que en la Ciudad de Buenos Aires se verifican las mayores ventas por m², seguidos por las de los 24 partidos de la provincia de Buenos Aires y las del resto del país. Comparando con los 24 partidos de la provincia de Buenos Aires el monto promedio por operación es menor. En el resto del país el monto de ventas por operación es menor que en las dos jurisdicciones anteriores.

El personal ocupado en el mes de mayo de 1998 alcanza 64.865 personas. Si se compara con el personal ocupado en mayo de 1997 se verifica un incremento de 11.756 personas, equivalente a 22,1%. Con respecto a abril de 1998, el personal ocupado se incrementa en 428 personas.

En el mes de mayo de 1998 los sueldos brutos promedio en las cadenas grandes son de \$2.088 para el personal jerárquico y \$598 para el personal ope-

rativo. Por otra parte, en las cadenas medianas las remuneraciones son menores, ya que alcanzan a \$1.311 para el personal jerárquico y \$453 para el personal operativo.

En el mes de mayo de 1998 se relevaron 58 empresas (cadenas de supermercados), cuya administración central está ubicada en el Gran Buenos Aires. De acuerdo con el monto de ventas se pueden distinguir 11 cadenas grandes y 47 medianas.

Al conjunto de empresas les corresponden 503 bocas de expendio en todo el país, cubriendo un total de 1.065.648 m². Las cadenas grandes comprenden 369 bocas, con 946.313 m² de superficie del área de ventas, es decir, 73,4% del total de bocas y 88,8% del total de superficie. Por otra parte, las cadenas medianas abarcan 134 bocas, con 119.335 m² de superficie, o sea, 26,6% del total de bocas y 11,2% del total de superficie.

**CUADROS Y GRÁFICOS DE LA
EVOLUCIÓN MENSUAL DEL SECTOR**

Cuadro 1. Ventas totales y ventas por m². Evolución mensual según tipo de cadena

Periodo	Ventas totales		Ventas por m ²	
	Monto en miles de pesos	Índice base 1996 = 100	Monto en pesos	Índice base 1996 = 100
Todas las cadenas				
1996	9.608.414	100,0	1.139	100,0
1997	10.163.835	105,8	995	87,3
1996 Enero	699.657	87,4	1.082	95,0
Febrero	725.609	90,6	1.102	96,7
Marzo	839.129	104,8	1.257	110,4
Abril	777.190	97,1	1.147	100,7
Mayo	767.362	95,8	1.106	97,1
Junio	800.185	99,9	1.152	101,1
Julio	788.814	98,5	1.132	99,3
Agosto	812.416	101,5	1.152	101,1
Setiembre	742.328	92,7	1.051	92,2
Octubre	787.563	98,4	1.071	94,0
Noviembre	827.473	103,3	1.097	96,3
Diciembre	1.040.688	130,0	1.321	116,0
1997 Enero	753.244	94,1	954	83,8
Febrero	749.354	93,6	949	83,3
Marzo	895.386	111,8	1.121	98,4
Abril	804.670	100,5	993	87,2
Mayo	843.439	105,3	1.035	90,9
Junio	814.669	101,7	997	87,5
Julio	823.591	102,9	980	86,0
Agosto	855.601	106,9	1.003	88,0
Setiembre	784.409	98,0	907	79,6
Octubre	847.361	105,8	938	82,3
Noviembre	880.595	110,0	952	83,6
Diciembre	1.111.516	138,8	1.109	97,4
1998 Enero	848.250	105,9	840	73,7
Febrero	846.165	105,7	832	73,0
Marzo	968.669	121,0	920	80,8
Abril	914.906	114,3	862	75,7
Mayo	962.370	120,2	903	79,3
Cadenas grandes				
1996	8.805.584	100,0	1.208	100,0
1997	9.499.600	107,9	1.047	86,6
1996 Enero	631.501	86,1	1.138	94,2
Febrero	658.711	89,8	1.164	96,3
Marzo	771.228	105,1	1.342	111,1
Abril	712.578	97,1	1.219	100,9
Mayo	703.479	95,9	1.170	96,8
Junio	735.496	100,2	1.223	101,2
Julio	723.618	98,6	1.203	99,6
Agosto	741.815	101,1	1.230	101,8
Setiembre	673.247	91,7	1.115	92,3
Octubre	725.284	98,8	1.129	93,5
Noviembre	763.436	104,0	1.164	96,3
Diciembre	965.191	131,5	1.401	116,0
1997 Enero	698.785	95,2	1.010	83,6
Febrero	695.281	94,8	1.005	83,2
Marzo	835.835	113,9	1.187	98,2
Abril	747.667	101,9	1.045	86,5
Mayo	792.525	108,0	1.090	90,2
Junio	765.660	104,3	1.051	87,0
Julio	774.727	105,6	1.031	85,3
Agosto	804.977	109,7	1.052	87,1
Setiembre	735.205	100,2	949	78,5
Octubre	795.408	108,4	978	80,9
Noviembre	823.068	112,2	996	82,4
Diciembre	1.030.462	140,4	1.168	96,7
1998 Enero	790.482	107,7	888	73,5
Febrero	792.214	108,0	883	73,1
Marzo	900.923	122,8	966	80,0
Abril	855.483	116,6	909	75,2
Mayo	899.711	122,6	951	78,7

Cuadro 1. (continuación)

Periodo	Ventas totales		Ventas por m ²	
	Monto en miles de pesos	Índice base 1996 = 100	Monto en pesos	Índice base 1996 = 100
Cadenas medianas				
1996	802.830	100,0	700	100,0
1997	664.235	82,7	581	83,0
1996 Enero	68.156	101,9	743	106,1
Febrero	66.898	100,0	722	103,1
Marzo	67.901	101,5	733	104,7
Abril	64.612	96,6	698	99,7
Mayo	63.883	95,5	690	98,5
Junio	64.689	96,7	693	99,0
Julio	65.196	97,4	682	97,4
Agosto	70.601	105,5	688	98,2
Setiembre	69.081	103,3	672	95,9
Octubre	62.279	93,1	667	95,2
Noviembre	64.037	95,7	653	93,2
Diciembre	75.497	112,8	764	109,1
1997 Enero	54.459	81,4	557	79,5
Febrero	54.073	80,8	551	78,7
Marzo	59.551	89,0	629	89,8
Abril	57.003	85,2	602	85,9
Mayo	50.914	76,1	579	82,7
Junio	49.009	73,3	550	78,5
Julio	48.864	73,0	548	78,3
Agosto	50.624	75,7	575	82,1
Setiembre	49.204	73,5	547	78,1
Octubre	51.953	77,7	577	82,4
Noviembre	57.527	86,0	585	83,6
Diciembre	81.054	121,2	676	96,5
1998 Enero	57.768	86,3	482	68,8
Febrero	53.951	80,6	450	64,2
Marzo	67.746	101,3	565	80,7
Abril	59.423	88,8	496	70,8
Mayo	62.659	93,7	525	75,0

Cuadro 2. Ventas totales y ventas por m².
Variaciones respecto a períodos anteriores, según tipo de cadena

Periodo	Tipo de cadena	Ventas totales		Variación %		
		Monto en miles de pesos	Índice base 1996=100	respecto al mes anterior	respecto a igual mes del año anterior	del acumulado desde enero hasta mayo del mismo año respecto a igual acumulado del año anterior
Mayo 1998	Todas las cadenas	962.370	120,2	5,2	14,1	12,2
	Cadenas grandes	899.711	122,6	5,2	13,5	12,4
	Cadenas medianas	62.659	93,7	5,4	23,1	9,3

Periodo	Tipo de cadena	Ventas por m ²		Variación %		
		Monto en pesos	Índice base 1996=100	respecto al mes anterior	respecto a igual mes del año anterior	del acumulado desde enero hasta mayo del mismo año respecto a igual acumulado del año anterior
Mayo 1998	Todas las cadenas	903	79,3	4,7	-12,7	-13,8
	Cadenas grandes	951	78,7	4,6	-12,8	-13,9
	Cadenas medianas	525	75,0	5,8	-9,3	13,7

Cuadro 3. Ventas por jurisdicción, según grupos de artículos y tipo de cadena.
Mayo de 1998

TODAS LAS CADENAS

Grupos de artículos	Gran Buenos Aires									
	Total		Ciudad de Buenos Aires				24 partidos de la provincia de Buenos Aires		Resto del país	
	en miles de pesos	%	en miles de pesos	%	en miles de pesos	%	en miles de pesos	%		
Total	962.370	100	272.868	100	395.403	100	294.099	100		
Alimentos y bebidas	625.639	65	187.014	69	253.088	64	185.537	63		
Bebidas	108.157	11	31.373	11	46.293	12	30.491	10		
Almacén	221.697	23	58.827	22	91.296	23	71.574	24		
Panadería	33.322	3	11.885	4	13.262	3	8.175	3		
Lácteos	89.346	9	28.242	10	34.267	9	26.837	9		
Carnes	104.930	11	32.896	12	41.848	11	30.186	10		
Verdulería y frutería	45.195	5	16.596	6	16.398	4	12.201	4		
Alimentos preparados y rotisería	22.992	2	7.195	3	9.724	2	6.073	2		
Artículos de limpieza y perfumería	137.398	14	36.567	13	54.683	14	46.148	16		
Indumentaria, calzado y textiles para el hogar	39.259	4	7.460	3	14.915	4	16.884	6		
Electrónicos y artículos para el hogar	60.304	6	15.116	6	26.426	7	18.762	6		
Otros	99.770	11	26.711	10	46.291	12	26.768	9		

Cuadro 3. (continuación)

CADENAS GRANDES

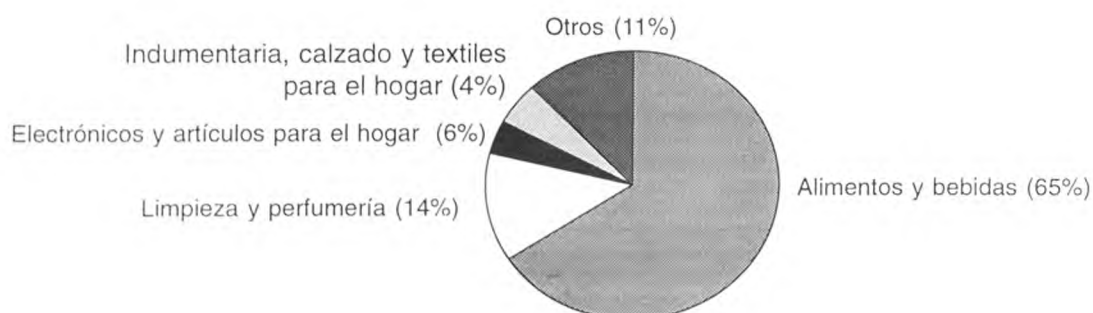
Grupos de artículos	Total		Ciudad de Buenos Aires		Resto del país ¹	
	en miles de pesos	%	en miles de pesos	%	en miles de pesos	%
Total	899.711	100	250.152	100	649.559	100
Alimentos y bebidas	578.510	64	169.011	68	409.499	63
Bebidas	100.273	11	28.242	11	72.031	11
Almacén	204.496	23	53.121	21	151.375	23
Panadería	31.055	3	10.968	4	20.087	3
Lácteos	82.671	9	25.352	10	57.319	9
Carnes	96.362	11	29.765	12	66.597	10
Verdulería y frutería	42.257	5	15.167	6	27.090	4
Alimentos preparados y rotisería	21.396	2	6.396	3	15.000	2
Artículos de limpieza y perfumería	129.342	14	33.938	14	95.404	15
Indumentaria, calzado y textiles para el hogar	38.058	4	7.194	3	30.864	5
Electrónicos y artículos para el hogar	58.211	7	14.703	6	43.508	7
Otros	95.590	11	25.306	10	70.284	11

CADENAS MEDIANAS

Grupos de artículos	Total		Ciudad de Buenos Aires		Resto del país ¹	
	en miles de pesos	%	en miles de pesos	%	en miles de pesos	%
Total	62.659	100	22.716	100	39.943	100
Alimentos y bebidas	47.129	75	18.003	79	29.126	73
Bebidas	7.884	13	3.131	14	4.753	12
Almacén	17.201	27	5.706	25	11.495	29
Panadería	2.267	4	917	4	1.350	3
Lácteos	6.675	11	2.890	13	3.785	9
Carnes	8.568	14	3.131	14	5.437	14
Verdulería y frutería	2.938	5	1.429	6	1.509	4
Alimentos preparados y rotisería	1.596	3	799	4	797	2
Artículos de limpieza y perfumería	8.056	13	2.629	12	5.427	14
Indumentaria, calzado y textiles para el hogar	1.201	2	266	1	935	2
Electrónicos y artículos para el hogar	2.093	3	413	2	1.680	4
Otros	4.180	7	1.405	6	2.775	7

¹ Por razones de secreto estadístico se incluyen en esta columna los 24 partidos de la provincia de Buenos Aires comprendidos en el Gran Buenos Aires. Cuando es posible, la información para estos partidos se presenta desagregada del resto del país.

Gráfico 1. Composición porcentual de las ventas, por grupos de artículos
Todas las cadenas
Mayo de 1998



Cuadro 4. Ventas por grupos de artículos, según tipo de cadena y jurisdicción

TODAS LAS CADENAS

Periodo	Total	Grupos de artículos										
		Bebidas	Almacén	Panadería	Lácteos	Carnes	Verdulería y frutería	Alimentos preparados y rotisería	Artículos de limpieza y perfumería	Indumentaria, calzado y textiles para el hogar	Electrónicos y artículos para el hogar	Otros
en miles de pesos												
Total												
1997 Agosto	855.601	100.559	203.918	27.252	81.877	87.690	43.495	19.105	122.620	26.412	44.485	98.188
Setiembre	784.409	92.976	182.948	27.057	79.026	85.993	42.840	17.864	114.865	23.320	39.745	77.775
Octubre	847.361	98.514	192.959	28.105	83.963	89.814	45.851	19.877	124.023	29.976	48.884	85.395
Noviembre	880.595	110.653	192.927	27.464	84.651	90.111	46.741	20.759	132.070	32.805	50.545	91.869
Diciembre	1.111.516	179.820	231.186	36.966	87.103	110.372	54.139	24.567	144.982	48.235	62.102	132.044
1998 Enero	848.250	105.662	176.793	26.222	78.378	90.623	46.035	19.965	135.714	29.767	42.958	96.133
Febrero	846.165	103.532	180.507	26.701	77.901	89.371	45.063	19.674	127.591	32.132	44.222	99.471
Marzo	968.669	114.240	208.599	31.728	91.181	103.224	50.468	22.430	139.955	36.627	58.088	112.129
Abril	914.906	102.059	226.458	31.169	84.175	100.925	45.061	21.707	129.674	34.304	48.840	90.534
Mayo	962.370	108.157	221.697	33.322	89.346	104.930	45.195	22.992	137.398	39.259	60.304	99.770
Ciudad de Buenos Aires												
1997 Agosto	264.681	32.194	57.963	11.147	27.855	29.955	16.886	6.588	35.512	5.732	12.059	28.790
Setiembre	245.265	29.255	52.176	11.255	27.270	29.350	17.006	6.267	33.258	4.825	10.738	23.865
Octubre	257.482	30.534	52.986	11.374	28.234	29.676	17.499	7.037	35.062	6.318	13.439	25.323
Noviembre	258.510	32.676	52.680	10.787	27.714	28.977	17.318	6.927	35.797	6.758	12.884	25.992
Diciembre	304.674	49.906	59.310	12.836	26.408	32.626	18.267	7.985	37.178	9.953	15.622	34.583
1998 Enero	221.835	27.057	42.455	9.102	22.083	25.943	14.978	6.245	33.723	5.716	10.334	24.199
Febrero	228.485	27.858	44.562	9.265	22.795	26.137	15.465	6.261	33.208	6.303	10.942	25.689
Marzo	277.634	32.965	56.849	11.551	28.439	32.816	18.749	7.232	37.445	6.873	15.377	29.338
Abril	259.183	30.416	59.258	11.225	26.559	31.546	16.590	6.913	34.214	6.180	12.357	23.925
Mayo	272.868	31.373	58.827	11.885	28.242	32.896	16.596	7.195	36.567	7.460	15.116	26.711
24 partidos de la provincia de Buenos Aires												
1997 Agosto	356.647	43.005	86.647	10.541	31.501	35.210	16.052	8.679	48.883	11.158	19.403	45.568
Setiembre	320.353	39.229	77.462	10.265	30.031	34.413	15.230	7.753	44.731	9.004	17.597	34.638
Octubre	350.009	42.417	82.017	10.723	31.943	36.088	16.292	8.628	49.050	12.160	21.069	39.622
Noviembre	368.889	49.108	82.639	10.440	32.918	36.509	16.987	8.980	53.920	13.165	21.925	42.298
Diciembre	471.691	80.576	97.650	14.378	34.903	46.047	20.832	10.800	58.716	20.193	27.933	59.663
1998 Enero	345.683	44.562	73.425	9.977	29.742	35.981	16.645	8.266	53.741	12.267	17.267	43.810
Febrero	340.920	43.916	74.126	10.225	29.214	35.362	16.252	8.037	49.453	12.109	18.837	43.389
Marzo	398.539	49.404	85.219	12.162	36.328	41.059	18.077	9.174	54.920	14.492	26.409	51.295
Abril	370.012	41.391	93.216	12.076	31.601	40.395	16.182	8.980	50.937	13.135	21.082	41.017
Mayo	395.403	46.293	91.296	13.262	34.267	41.848	16.398	9.724	54.683	14.915	26.426	46.291
Resto del país												
1997 Agosto	234.273	25.360	59.308	5.564	22.521	22.525	10.557	3.838	38.225	9.522	13.023	23.830
Setiembre	218.791	24.492	53.310	5.537	21.725	22.230	10.604	3.844	36.876	9.491	11.410	19.272
Octubre	239.870	25.563	57.956	6.008	23.786	24.050	12.060	4.212	39.911	11.498	14.376	20.450
Noviembre	253.196	28.869	57.608	6.237	24.019	24.625	12.436	4.852	42.353	12.882	15.736	23.579
Diciembre	335.151	49.338	74.226	9.752	25.792	31.699	15.040	5.782	49.088	18.089	18.547	37.798
1998 Enero	280.732	34.043	60.913	7.143	26.553	28.699	14.412	5.454	48.250	11.784	15.357	28.124
Febrero	276.760	31.758	61.819	7.211	25.892	27.872	13.346	5.376	44.930	13.720	14.443	30.393
Marzo	292.496	31.871	66.531	8.015	26.414	29.349	13.642	6.024	47.590	15.262	16.302	31.496
Abril	285.711	30.252	73.984	7.868	26.015	28.984	12.289	5.814	44.523	14.989	15.401	25.592
Mayo	294.099	30.491	71.574	8.175	26.837	30.186	12.201	6.073	46.148	16.884	18.762	26.768

1.3.367

13/22

Cuadro 4. (continuación)

CADENAS GRANDES

Período	Total	Grupos de artículos											
		Bebidas	Almacén	Panadería	Lácteos	Carnes	Verdulería y frutería	Alimentos preparados y rotisería	Artículos de limpieza y perfumería	Indumentaria, calzado y textiles para el hogar	Electrónicos y artículos para el hogar	Otros	
Total		en miles de pesos											
1997	Agosto	804.977	93.829	189.113	25.388	76.078	80.705	40.801	18.338	116.332	25.872	44.090	94.431
	Setiembre	735.205	86.578	168.591	25.261	73.507	78.729	40.436	16.999	108.572	22.867	39.374	74.291
	Octubre	795.408	91.853	177.353	26.248	78.186	82.268	43.264	19.057	117.516	29.568	48.359	81.736
	Noviembre	823.068	102.541	176.584	25.418	78.430	82.130	43.698	19.587	124.654	32.308	49.929	87.789
	Diciembre	1.030.462	165.126	212.608	34.692	80.083	100.879	50.698	22.866	136.430	46.228	58.241	122.611
1998	Enero	790.482	97.803	162.532	24.272	72.117	83.069	42.823	18.677	128.071	28.762	41.279	91.077
	Febrero	792.214	96.344	166.490	24.754	72.002	82.264	42.253	18.508	121.104	31.127	42.549	94.819
	Marzo	900.923	105.495	190.248	29.514	84.180	94.200	46.961	20.999	131.453	35.499	56.150	106.224
	Abril	855.483	94.447	209.838	29.084	77.883	92.945	42.243	20.303	122.244	33.305	46.942	86.249
	Mayo	899.711	100.273	204.496	31.055	82.671	96.362	42.257	21.396	129.342	38.058	58.211	95.590
Ciudad de Buenos Aires													
1997	Agosto	248.419	29.649	53.543	10.461	25.710	27.800	15.947	6.266	33.677	5.535	11.868	27.963
	Setiembre	229.734	26.817	47.993	10.573	25.369	27.188	16.063	5.945	31.418	4.634	10.556	23.178
	Octubre	240.182	27.996	48.347	10.667	25.932	27.357	16.420	6.650	33.122	6.163	13.160	24.368
	Noviembre	237.072	29.390	47.552	9.942	24.978	26.327	15.916	6.321	33.319	6.470	12.490	24.367
	Diciembre	275.479	43.421	52.978	11.910	23.550	29.554	16.660	7.102	34.356	9.502	15.112	31.334
1998	Enero	202.593	24.302	38.364	8.326	19.653	23.476	13.411	5.562	31.327	5.463	9.962	22.747
	Febrero	209.591	25.218	40.108	8.492	20.516	23.665	14.114	5.585	31.032	6.045	10.627	24.189
	Marzo	249.468	29.154	49.237	10.502	25.109	29.146	16.860	6.393	34.171	6.578	14.883	27.435
	Abril	237.274	27.316	53.590	10.352	23.807	28.641	15.211	6.158	31.786	5.928	11.935	22.550
	Mayo	250.152	28.242	53.121	10.968	25.352	29.765	15.167	6.396	33.938	7.194	14.703	25.306
Resto del país ¹													
1997	Agosto	556.558	64.180	135.570	14.927	50.368	52.905	24.854	12.072	82.655	20.337	32.222	66.468
	Setiembre	505.471	59.761	120.598	14.688	48.138	51.541	24.373	11.054	77.154	18.233	28.818	51.113
	Octubre	555.226	63.857	129.006	15.581	52.254	54.911	26.844	12.407	84.394	23.405	35.199	57.368
	Noviembre	585.996	73.151	129.032	15.476	53.452	55.803	27.782	13.266	91.335	25.838	37.439	63.422
	Diciembre	754.983	121.705	159.630	22.782	56.533	71.325	34.038	15.764	102.074	36.726	43.129	91.277
1998	Enero	587.889	73.501	124.168	15.946	52.464	59.593	29.412	13.115	96.744	23.299	31.317	68.330
	Febrero	582.623	71.126	126.382	16.262	51.486	58.599	28.139	12.923	90.072	25.082	31.922	70.630
	Marzo	651.455	76.341	141.011	19.012	59.071	65.054	30.101	14.606	97.282	28.921	41.267	78.789
	Abril	618.209	67.131	156.248	18.732	54.076	64.304	27.032	14.145	90.458	27.377	35.007	63.699
	Mayo	649.559	72.031	151.375	20.087	57.319	66.597	27.090	15.000	95.404	30.864	43.508	70.284

Cuadro 4. (conclusión)

CADENAS MEDIANAS

Periodo	Total	Grupos de artículos										
		Bebidas	Almacén	Panadería	Lácteos	Carnes	Verdulería y frutería	Alimentos preparados y rotisería	Artículos de limpieza y perfumería	Indumentaria, calzado y textiles para el hogar	Electrónicos y artículos para el hogar	Otros
en miles de pesos												
Total												
1997 Agosto	50.624	6.730	14.805	1.864	5.799	6.985	2.694	767	6.288	540	395	3.757
Setiembre	49.204	6.398	14.357	1.796	5.519	7.264	2.404	865	6.293	453	371	3.484
Octubre	51.953	6.661	15.606	1.857	5.777	7.546	2.587	820	6.507	408	525	3.659
Noviembre	57.527	8.112	16.343	2.046	6.221	7.981	3.043	1.172	7.416	497	616	4.080
Diciembre	81.054	14.694	18.578	2.274	7.020	9.493	3.441	1.701	8.552	2.007	3.861	9.433
1998 Enero	57.768	7.859	14.261	1.950	6.261	7.554	3.212	1.288	7.643	1.005	1.679	5.056
Febrero	53.951	7.188	14.017	1.947	5.899	7.107	2.810	1.166	6.487	1.005	1.673	4.652
Marzo	67.746	8.745	18.351	2.214	7.001	9.024	3.507	1.431	8.502	1.128	1.938	5.905
Abril	59.423	7.612	16.620	2.085	6.292	7.980	2.818	1.404	7.430	999	1.898	4.285
Mayo	62.659	7.884	17.201	2.267	6.675	8.568	2.938	1.596	8.056	1.201	2.093	4.180
Ciudad de Buenos Aires												
1997 Agosto	16.262	2.545	4.420	686	2.145	2.155	939	322	1.835	197	191	827
Setiembre	15.531	2.438	4.183	682	1.901	2.162	943	322	1.840	191	182	687
Octubre	17.300	2.538	4.639	707	2.302	2.319	1.079	387	1.940	155	279	955
Noviembre	21.438	3.286	5.128	845	2.736	2.650	1.402	606	2.478	288	394	1.625
Diciembre	29.195	6.485	6.332	926	2.858	3.072	1.607	883	2.822	451	510	3.249
1998 Enero	19.242	2.755	4.091	776	2.430	2.467	1.567	683	2.396	253	372	1.452
Febrero	18.894	2.640	4.454	773	2.279	2.472	1.351	676	2.176	258	315	1.500
Marzo	28.166	3.811	7.612	1.049	3.330	3.670	1.889	839	3.274	295	494	1.903
Abril	21.909	3.100	5.668	873	2.752	2.905	1.379	755	2.428	252	422	1.375
Mayo	22.716	3.131	5.706	917	2.890	3.131	1.429	799	2.629	266	413	1.405
Resto del país ¹												
1997 Agosto	34.362	4.185	10.385	1.178	3.654	4.830	1.755	445	4.453	343	204	2.930
Setiembre	33.673	3.960	10.174	1.114	3.618	5.102	1.461	543	4.453	262	189	2.797
Octubre	34.653	4.123	10.967	1.150	3.475	5.227	1.508	433	4.567	253	246	2.704
Noviembre	36.089	4.826	11.215	1.201	3.485	5.331	1.641	566	4.938	209	222	2.455
Diciembre	51.859	8.209	12.246	1.348	4.162	6.421	1.834	818	5.730	1.556	3.351	6.184
1998 Enero	38.526	5.104	10.170	1.174	3.831	5.087	1.645	605	5.247	752	1.307	3.604
Febrero	35.057	4.548	9.563	1.174	3.620	4.635	1.459	490	4.311	747	1.358	3.152
Marzo	39.580	4.934	10.739	1.165	3.671	5.354	1.618	592	5.228	833	1.444	4.002
Abril	37.514	4.512	10.952	1.212	3.540	5.075	1.439	649	5.002	747	1.476	2.910
Mayo	39.943	4.753	11.495	1.350	3.785	5.437	1.509	797	5.427	935	1.680	2.775

¹ Por razones de secreto estadístico se incluyen en esta columna los 24 partidos de la provincia de Buenos Aires comprendidos en el Gran Buenos Aires. Cuando es posible, la información para estos partidos se presenta desagregada del resto del país.

Cuadro 5. Ventas totales, ventas por metro cuadrado y ventas por operación, según tipo de cadena y jurisdicción

TODAS LAS CADENAS

Periodo	Ventas totales en miles de pesos	Superficie del área de ventas en m ²	Ventas por m ² en pesos	Número de operaciones	Ventas por operación en pesos
Total					
1997 Agosto	855.601	853.252	1.003	32.995.791	25,9
Setiembre	784.409	864.942	907	32.017.526	24,5
Octubre	847.361	903.154	938	33.678.923	25,2
Noviembre	880.595	924.558	952	34.222.069	25,7
Diciembre	1.111.516	1.002.317	1.109	38.538.024	28,8
1998 Enero	848.250	1.009.870	840	34.368.041	24,7
Febrero	846.165	1.016.730	832	32.123.212	26,3
Marzo	968.669	1.052.537	920	36.586.674	26,5
Abril	914.906	1.061.161	862	35.436.101	25,8
Mayo	962.370	1.065.648	903	35.454.662	27,1
Ciudad de Buenos Aires					
1997 Agosto	264.681	194.617	1.360	11.068.641	23,9
Setiembre	245.265	200.097	1.226	10.923.793	22,5
Octubre	257.482	200.497	1.284	11.279.697	22,8
Noviembre	258.510	209.861	1.232	11.211.376	23,1
Diciembre	304.674	216.941	1.404	11.195.304	27,2
1998 Enero	221.835	216.941	1.023	10.305.962	21,5
Febrero	228.485	216.941	1.053	9.460.268	24,2
Marzo	277.634	216.941	1.280	11.443.174	24,3
Abril	259.183	216.941	1.195	11.077.707	23,4
Mayo	272.868	216.448	1.261	11.043.533	24,7
24 partidos de la prov. de Bs. As.					
1997 Agosto	356.647	393.124	907	11.361.303	31,4
Setiembre	320.353	394.504	812	10.788.175	29,7
Octubre	350.009	406.816	860	11.465.355	30,5
Noviembre	368.889	413.731	892	11.856.356	31,1
Diciembre	471.691	445.387	1.059	13.644.890	34,6
1998 Enero	345.683	449.940	768	12.003.656	28,8
Febrero	340.920	449.940	758	10.910.973	31,2
Marzo	398.539	462.040	863	12.450.949	32,0
Abril	370.012	462.040	801	12.083.613	30,6
Mayo	395.403	462.040	856	12.113.160	32,6
Resto del país					
1997 Agosto	234.273	265.511	882	10.565.847	22,2
Setiembre	218.791	270.341	809	10.305.558	21,2
Octubre	239.870	295.841	811	10.933.871	21,9
Noviembre	253.196	300.966	841	11.154.337	22,7
Diciembre	335.151	339.989	986	13.697.830	24,5
1998 Enero	280.732	342.989	818	12.058.423	23,3
Febrero	276.760	349.849	791	11.751.971	23,6
Marzo	292.496	373.556	783	12.692.551	23,0
Abril	285.711	382.180	748	12.274.781	23,3
Mayo	294.099	387.160	760	12.297.969	23,9

CADENAS GRANDES

Periodo	Ventas totales en miles de pesos	Superficie del área de ventas en m ²	Ventas por m ² en pesos	Número de operaciones	Ventas por operación en pesos
Total					
1997 Agosto	804.977	765.164	1.052	29.188.242	27,6
Setiembre	735.205	774.964	949	28.160.605	26,1
Octubre	795.408	813.136	978	29.690.017	26,8
Noviembre	823.068	826.140	996	29.770.457	27,6
Diciembre	1.030.462	882.489	1.168	33.649.002	30,6
1998 Enero	790.482	890.042	888	30.094.494	26,3
Febrero	792.214	896.902	883	28.216.668	28,1
Marzo	900.923	932.709	966	32.360.242	27,8
Abril	855.483	941.333	909	31.273.521	27,4
Mayo	899.711	946.313	951	31.266.995	28,8
Ciudad de Buenos Aires					
1997 Agosto	248.419	167.284	1.485	9.788.965	25,4
Setiembre	229.734	172.764	1.330	9.626.661	23,9
Octubre	240.182	172.764	1.390	9.886.079	24,3
Noviembre	237.072	174.128	1.361	9.507.218	24,9
Diciembre	275.479	176.208	1.563	9.352.946	29,5
1998 Enero	202.593	176.208	1.150	8.865.650	22,9
Febrero	209.591	176.208	1.189	8.144.093	25,7
Marzo	249.468	176.208	1.416	9.766.640	25,5
Abril	237.274	176.208	1.347	9.483.542	25,0
Mayo	250.152	176.208	1.420	9.411.556	26,6
Resto del país¹					
1997 Agosto	556.558	597.880	931	19.399.277	28,7
Setiembre	505.471	602.200	839	18.533.944	27,3
Octubre	555.226	640.372	867	19.803.938	28,0
Noviembre	585.996	652.012	899	20.263.239	28,9
Diciembre	754.983	706.281	1.069	24.296.056	31,1
1998 Enero	587.889	713.834	824	21.228.844	27,7
Febrero	582.623	720.694	808	20.072.575	29,0
Marzo	651.455	756.501	861	22.593.602	28,8
Abril	618.209	765.125	808	21.789.979	28,4
Mayo	649.559	770.105	843	21.855.439	29,7

¹ Por razones de secreto estadístico se incluyen en esta columna los 24 partidos de la provincia de Buenos Aires comprendidos en el Gran Buenos Aires.

Cuando es posible, la información para estos partidos se presenta desagregada del resto del país.

Cuadro 5. (conclusión)

CADENAS MEDIANAS

Periodo	Ventas totales en miles de pesos	Superficie del área de ventas en m ²	Ventas por m ² en pesos	Número de operaciones	Ventas por operación en pesos
Total					
1997 Agosto	50.624	88.088	575	3.807.549	13,3
Setiembre	49.204	89.978	547	3.856.921	12,8
Octubre	51.953	90.018	577	3.988.906	13,0
Noviembre	57.527	98.418	585	4.451.612	12,9
Diciembre	81.054	119.828	676	4.889.022	16,6
1998 Enero	57.768	119.828	482	4.273.547	13,5
Febrero	53.951	119.828	450	3.906.544	13,8
Marzo	67.746	119.828	565	4.226.432	16,0
Abril	59.423	119.828	496	4.162.580	14,3
Mayo	62.659	119.335	525	4.187.667	15,0
Ciudad de Buenos Aires					
1997 Agosto	16.262	27.333	595	1.279.676	12,7
Setiembre	15.531	27.333	568	1.297.132	12,0
Octubre	17.300	27.733	624	1.393.618	12,4
Noviembre	21.438	35.733	600	1.704.158	12,6
Diciembre	29.195	40.733	717	1.842.358	15,8
1998 Enero	19.242	40.733	472	1.440.312	13,4
Febrero	18.894	40.733	464	1.316.175	14,4
Marzo	28.166	40.733	691	1.676.534	16,8
Abril	21.909	40.733	538	1.594.165	13,7
Mayo	22.716	40.240	565	1.631.977	13,9
Resto del país¹					
1997 Agosto	34.362	60.755	566	2.527.873	13,6
Setiembre	33.673	62.645	538	2.559.789	13,2
Octubre	34.653	62.285	556	2.595.288	13,4
Noviembre	36.089	62.685	576	2.747.454	13,1
Diciembre	51.859	79.095	656	3.046.664	17,0
1998 Enero	38.526	79.095	487	2.833.235	13,6
Febrero	35.057	79.095	443	2.590.369	13,5
Marzo	39.580	79.095	500	2.549.898	15,5
Abril	37.514	79.095	474	2.568.415	14,6
Mayo	39.943	79.095	505	2.555.690	15,6

¹ Por razones de secreto estadístico se incluyen en esta columna los 24 partidos de la provincia de Buenos Aires comprendidos en el Gran Buenos Aires. Cuando es posible, la información para estos partidos se presenta desagregada del resto del país.

Gráfico 2. Evolución mensual del monto de las ventas por metro cuadrado, según tipo de cadena

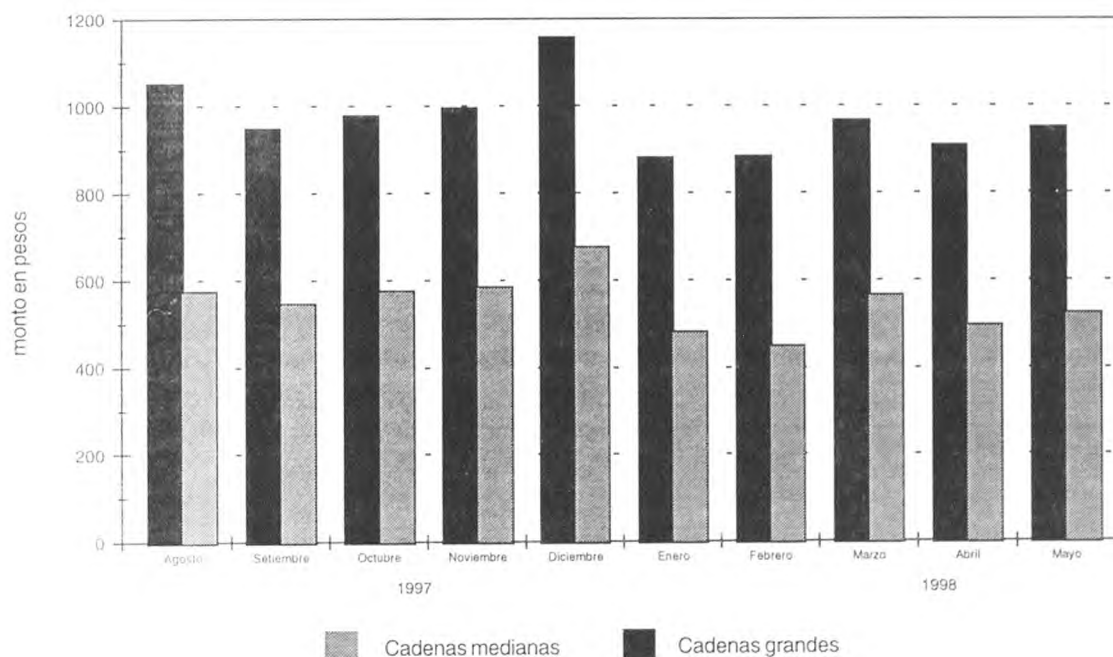
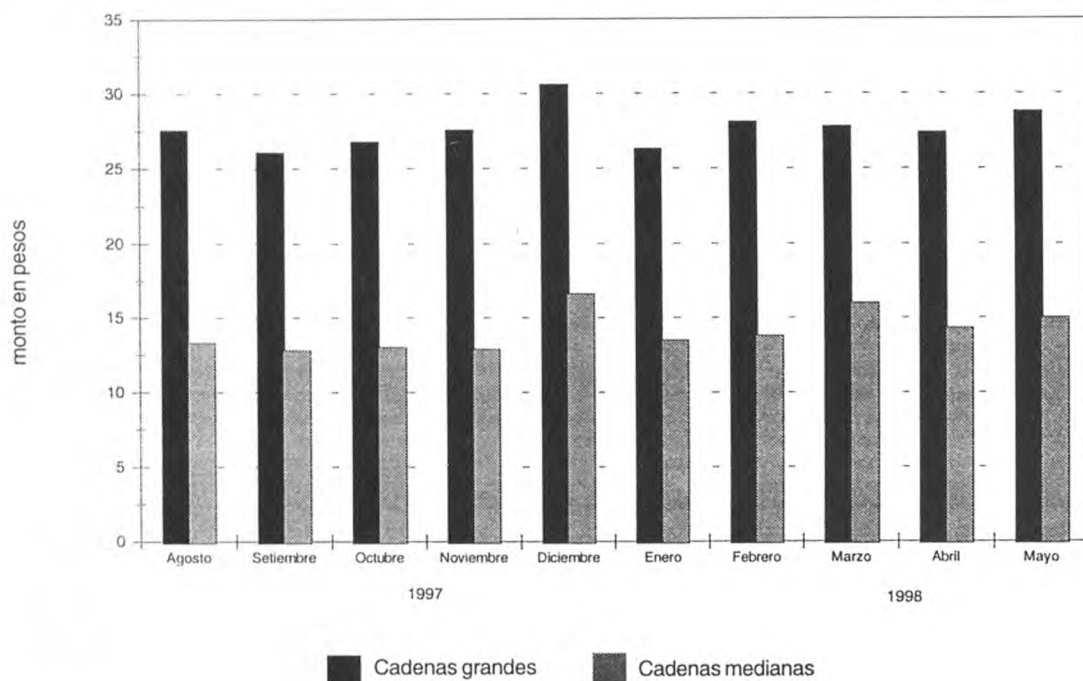


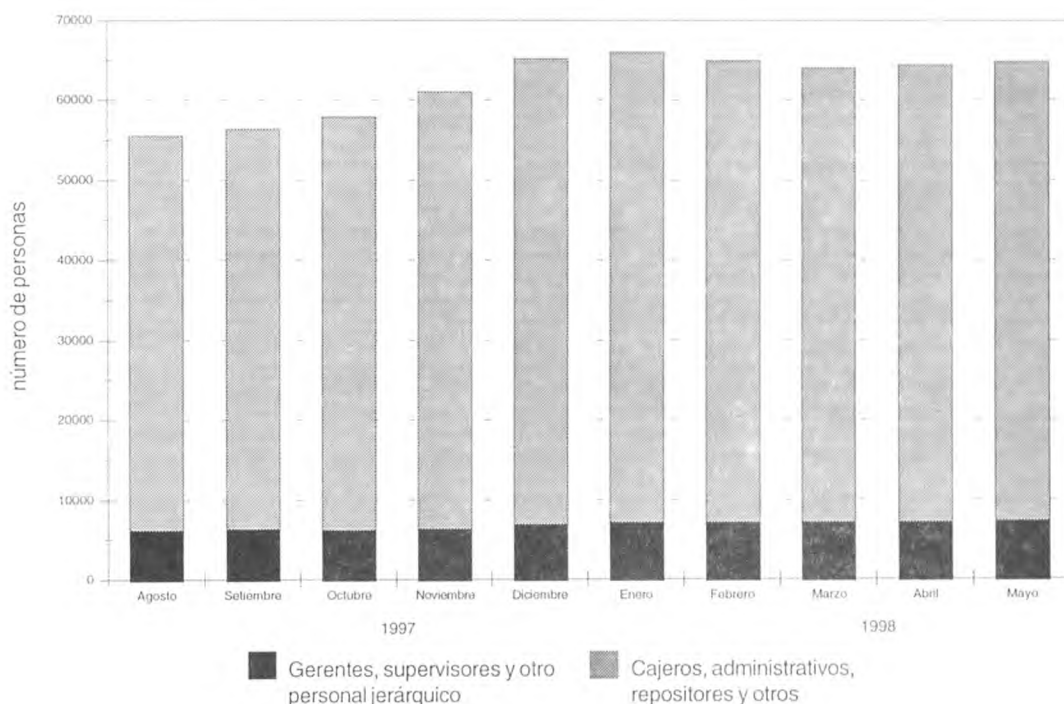
Gráfico 3. Evolución mensual del monto de las ventas por operación, según tipo de cadena



Cuadro 6. Personal ocupado asalariado, por categoría, según tipo de cadena

Período	Total	Categorías	
		Gerentes, supervisores y otro personal jerárquico	Cajeros, administrativos, repositorios y otros
Número de personas			
Todas las cadenas			
1997 Agosto	55.578	6.417	49.161
Setiembre	56.347	6.484	49.863
Octubre	57.879	6.424	51.455
Noviembre	61.074	6.609	54.465
Diciembre	65.141	7.079	58.062
1998 Enero	65.955	7.317	58.638
Febrero	64.925	7.327	57.598
Marzo	64.068	7.238	56.830
Abril	64.437	7.318	57.119
Mayo	64.865	7.483	57.382
Cadenas grandes			
1997 Agosto	51.291	5.895	45.396
Setiembre	51.578	5.939	45.639
Octubre	52.780	5.847	46.933
Noviembre	55.291	5.985	49.306
Diciembre	57.528	6.097	51.431
1998 Enero	57.739	6.229	51.510
Febrero	57.290	6.172	51.118
Marzo	57.017	6.221	50.796
Abril	57.281	6.276	51.005
Mayo	57.807	6.430	51.377
Cadenas medianas			
Agosto	4.287	522	3.765
Setiembre	4.769	545	4.224
Octubre	5.099	577	4.522
Noviembre	5.783	624	5.159
Diciembre	7.613	982	6.631
1998 Enero	8.216	1.088	7.128
Febrero	7.635	1.155	6.480
Marzo	7.051	1.017	6.034
Abril	7.156	1.042	6.114
Mayo	7.058	1.053	6.005

Gráfico 4. Evolución mensual del personal ocupado, por categoría



Cuadro 7. Sueldos y salarios brutos y contribuciones patronales, por categoría, según tipo de cadena

Periodo	Total		Categorías			
	Sueldos y salarios brutos	Contribuciones patronales	Gerentes, supervisores y otro personal jerárquico		Cajeros, administrativos, reposidores y otros	
			Sueldos y salarios brutos	Contribuciones patronales	Sueldos y salarios brutos	Contribuciones patronales
En miles de pesos						
Todas las cadenas						
1997 Agosto	42.968	9.711	13.187	3.023	29.781	6.688
Setiembre	44.957	10.441	14.226	3.220	30.731	7.221
Octubre	45.043	10.239	13.147	3.000	31.896	7.239
Noviembre	44.949	10.245	13.965	3.190	30.984	7.055
Diciembre	69.620	15.517	21.792	4.785	47.828	10.732
1998 Enero	52.402	11.702	15.088	3.414	37.314	8.288
Febrero	48.104	10.694	14.200	3.164	33.904	7.530
Marzo	49.047	10.997	16.499	3.680	32.548	7.317
Abril	49.667	11.400	15.338	3.470	34.329	7.930
Mayo	48.259	10.903	14.810	3.365	33.449	7.538
Cadenas grandes						
1997 Agosto	40.293	9.107	12.473	2.870	27.820	6.237
Setiembre	42.022	9.763	13.428	3.047	28.594	6.716
Octubre	41.991	9.535	12.420	2.837	29.571	6.698
Noviembre	41.514	9.486	13.110	3.017	28.404	6.469
Diciembre	64.276	14.346	20.400	4.491	43.876	9.855
1998 Enero	47.243	10.609	13.621	3.081	33.622	7.528
Febrero	43.299	9.601	12.747	2.839	30.552	6.762
Marzo	45.002	10.034	15.179	3.382	29.823	6.652
Abril	45.625	10.423	13.941	3.147	31.684	7.276
Mayo	44.160	9.925	13.429	3.046	30.731	6.879
Cadenas medianas						
1997 Agosto	2.675	604	714	153	1.961	451
Setiembre	2.935	678	798	173	2.137	505
Octubre	3.052	704	727	163	2.325	541
Noviembre	3.435	759	855	173	2.580	586
Diciembre	5.344	1.171	1.392	294	3.952	877
1998 Enero	5.159	1.093	1.467	333	3.692	760
Febrero	4.805	1.093	1.453	325	3.352	768
Marzo	4.045	963	1.320	298	2.725	665
Abril	4.042	977	1.397	323	2.645	654
Mayo	4.099	978	1.381	319	2.718	659

Cuadro 8. Sueldos y salarios brutos promedio, por categoría, según tipo de cadena

Periodo	Total	Categorías	
		Gerentes, supervisores y otro personal jerárquico	Cajeros, administrativos, repositorios y otros
Todas las cadenas		En pesos	
1997			
Agosto	773	2.055	606
Setiembre	798	2.194	616
Octubre	778	2.047	620
Noviembre	736	2.113	569
Diciembre	1.069	3.078	824
1998			
Enero	795	2.062	636
Febrero	741	1.938	589
Marzo	766	2.279	573
Abril	771	2.096	601
Mayo	744	1.979	583
Cadenas grandes			
1997			
Agosto	786	2.116	613
Setiembre	815	2.261	627
Octubre	796	2.124	630
Noviembre	751	2.190	576
Diciembre	1.117	3.346	853
1998			
Enero	818	2.187	653
Febrero	756	2.065	598
Marzo	789	2.440	587
Abril	797	2.221	621
Mayo	764	2.088	598
Cadenas medianas			
1997			
Agosto	624	1.368	521
Setiembre	615	1.464	506
Octubre	599	1.260	514
Noviembre	594	1.370	500
Diciembre	702	1.418	596
1998			
Enero	628	1.348	518
Febrero	629	1.258	517
Marzo	574	1.298	452
Abril	565	1.341	433
Mayo	581	1.311	453

¹ En los meses de junio y diciembre se incluye el aguinaldo.

Cuadro 9. Cantidad de cadenas relevadas, por tipo de cadena

Periodo	Cantidad de cadenas		
	Total	Grandes	Medianas
1996			
Enero	66	11	55
Febrero	66	11	55
Marzo	66	11	55
Abril	66	11	55
Mayo	66	11	55
Junio	67	11	56
Julio	69	11	58
Agosto	69	11	58
Setiembre	69	11	58
Octubre	67	11	56
Noviembre	66	11	55
Diciembre	66	11	55
1997			
Enero	65	11	54
Febrero	65	11	54
Marzo	62	11	51
Abril	62	11	51
Mayo	60	11	49
Junio	60	11	49
Julio	60	11	49
Agosto	59	11	48
Setiembre	59	11	48
Octubre	58	11	47
Noviembre	58	11	47
Diciembre	59	11	48
1998			
Enero	59	11	48
Febrero	59	11	48
Marzo	59	11	48
Abril	59	11	48
Mayo	58	11	47

Cuadro 10. Cantidad de bocas y superficie del área de ventas, por jurisdicción, según tipo de cadena

Periodo	Total		Ciudad de Buenos Aires		Resto del país ¹		
	Cantidad de bocas	m ²	Cantidad de bocas	m ²	Cantidad de bocas	m ²	
Todas las cadenas							
1996	Enero	408	646.609	116	154.078	292	492.531
	Febrero	411	658.646	118	154.924	293	503.722
	Marzo	411	667.336	118	154.924	293	512.412
	Abril	412	677.369	118	154.924	294	522.445
	Mayo	415	693.978	119	168.332	296	525.646
	Junio	416	694.778	119	168.332	297	526.446
	Julio	420	697.028	120	169.032	300	527.996
	Agosto	423	705.431	122	174.835	301	530.596
	Setiembre	424	706.631	123	175.535	301	531.096
	Octubre	429	735.631	123	175.535	306	560.096
	Noviembre	432	753.981	123	186.085	309	567.896
	Diciembre	442	787.784	125	188.385	317	599.399
1997	Enero	445	789.482	128	190.083	317	599.399
	Febrero	446	789.982	128	190.083	318	599.899
	Marzo	440	798.927	122	186.788	318	612.139
	Abril	442	809.977	123	187.838	319	622.139
	Mayo	446	814.923	124	188.158	322	626.765
	Junio	448	817.445	125	189.600	323	627.845
	Julio	454	840.252	127	193.717	327	646.535
	Agosto	455	853.252	127	194.617	328	658.635
	Setiembre	461	864.942	128	200.097	333	664.845
	Octubre	464	903.154	129	200.497	335	702.657
	Noviembre	474	924.558	132	209.861	342	714.697
	Diciembre	494	1.002.317	135	216.941	359	785.376
1998	Enero	496	1.009.870	135	216.941	361	792.929
	Febrero	497	1.016.730	135	216.941	362	799.789
	Marzo	502	1.052.537	135	216.941	367	835.596
	Abril	503	1.061.161	135	216.941	368	844.220
	Mayo	503	1.065.648	133	216.448	370	849.200
Cadenas grandes							
1996	Enero	269	554.843	73	126.816	196	428.027
	Febrero	270	566.034	73	126.816	197	439.218
	Marzo	270	574.724	73	126.816	197	447.908
	Abril	271	584.757	73	126.816	198	457.941
	Mayo	274	601.366	74	140.224	200	461.142
	Junio	274	601.366	74	140.224	200	461.142
	Julio	274	601.366	74	140.224	200	461.142
	Agosto	275	602.866	74	140.224	201	462.642
	Setiembre	276	603.766	74	140.224	202	463.542
	Octubre	291	642.268	77	143.207	214	499.061
	Noviembre	294	655.918	78	154.457	216	501.461
	Diciembre	302	688.991	79	156.057	223	532.934
1997	Enero	306	691.789	83	158.855	223	532.934
	Febrero	306	691.789	83	158.855	223	532.934
	Marzo	307	704.289	83	158.855	224	545.434
	Abril	309	715.339	84	159.905	225	555.434
	Mayo	319	726.915	85	160.225	234	566.690
	Junio	320	728.357	86	161.667	234	566.690
	Julio	326	751.164	88	165.784	238	585.380
	Agosto	328	765.164	89	167.284	239	597.880
	Setiembre	330	774.964	90	172.764	240	602.200
	Octubre	333	813.136	90	172.764	243	640.372
	Noviembre	340	826.140	91	174.128	249	652.012
	Diciembre	359	882.489	93	176.208	266	706.281
1998	Enero	361	890.042	93	176.208	268	713.834
	Febrero	362	896.902	93	176.208	269	720.694
	Marzo	367	932.709	93	176.208	274	756.501
	Abril	368	941.333	93	176.208	275	765.125
	Mayo	369	946.313	93	176.208	276	770.105
Cadenas medianas							
1996	Enero	139	91.766	43	27.262	96	64.504
	Febrero	141	92.612	45	28.108	96	64.504
	Marzo	141	92.612	45	28.108	96	64.504
	Abril	141	92.612	45	28.108	96	64.504
	Mayo	141	92.612	45	28.108	96	64.504
	Junio	142	93.412	45	28.108	97	65.304
	Julio	146	95.662	46	28.808	100	66.854
	Agosto	148	102.565	48	34.611	100	67.954
	Setiembre	148	102.865	49	35.311	99	67.554
	Octubre	138	93.363	46	32.328	92	61.035
	Noviembre	138	98.063	45	31.628	93	66.435
	Diciembre	140	98.793	46	32.328	94	66.465
1997	Enero	139	97.693	45	31.228	94	66.465
	Febrero	140	98.193	45	31.228	95	66.965
	Marzo	133	94.638	39	27.933	94	66.705
	Abril	133	94.638	39	27.933	94	66.705
	Mayo	127	88.008	39	27.933	88	60.075
	Junio	128	89.088	39	27.933	89	61.155
	Julio	128	89.088	39	27.933	89	61.155
	Agosto	127	88.088	38	27.333	89	60.755
	Setiembre	131	89.978	38	27.333	93	62.645
	Octubre	131	90.018	39	27.733	92	62.285
	Noviembre	134	98.418	41	35.733	93	62.685
	Diciembre	135	119.828	42	40.733	93	79.095
1998	Enero	135	119.828	42	40.733	93	79.095
	Febrero	135	119.828	42	40.733	93	79.095
	Marzo	135	119.828	42	40.733	93	79.095
	Abril	135	119.828	42	40.733	93	79.095
	Mayo	134	119.335	40	40.240	94	79.095

¹ Por razones de secreto estadístico se incluyen en esta columna los 24 partidos de la provincia de Buenos Aires comprendidos en el Gran Buenos Aires. Cuando es posible, la información para estos partidos se presenta desagregada del resto del país.

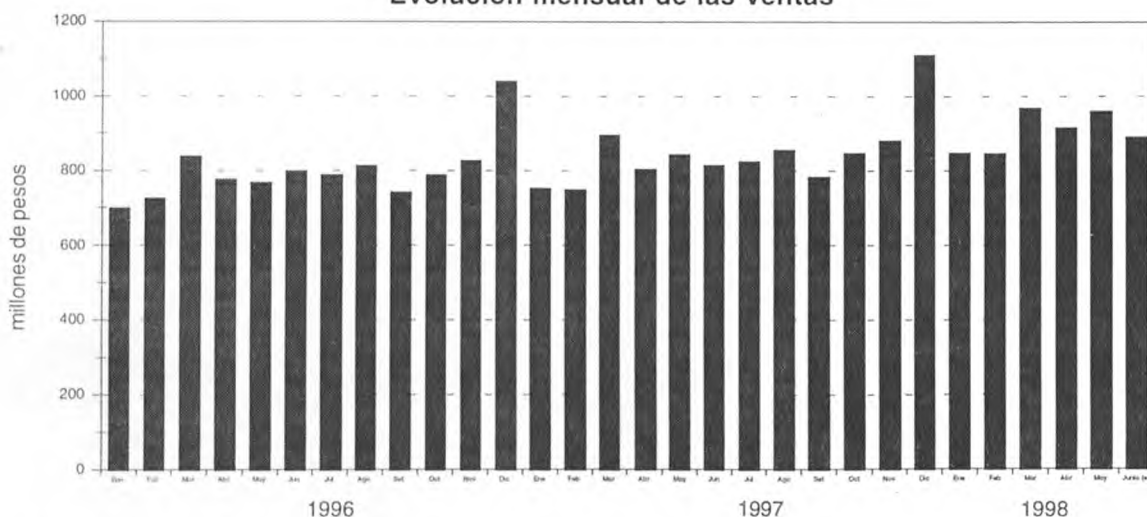
ANTICIPO DE LOS RESULTADOS - Junio de 1998

La estimación realizada a partir de la expansión de los resultados observados en las 15 cadenas relevadas que cubren aproximadamente el 95% de las ventas, indica que en el mes de junio de 1998 las ventas de todas las cadenas comprendidas en la encuesta alcanzaron a \$889 millones.

Las ventas totales registran un crecimiento de 9,1% con respecto a igual mes del año anterior, al tiempo que disminuyen 7,6% con relación a mayo de 1998 debido a motivos estacionales. Según estos resultados, las ventas totales del primer semestre de 1998 superan en 11,7 % a las del primer semestre de 1997.

Periodo	Ventas totales
millones de pesos	
1996	9.608
Enero	700
Febrero	726
Marzo	839
Abril	777
Mayo	767
Junio	800
Julio	789
Agosto	812
Setiembre	742
Octubre	788
Noviembre	827
Diciembre	1.041
1997	10.164
Enero	753
Febrero	749
Marzo	895
Abril	805
Mayo	843
Junio	815
Julio	824
Agosto	856
Setiembre	784
Octubre	847
Noviembre	881
Diciembre	1.112
1998	
Enero	848
Febrero	846
Marzo	969
Abril	915
Mayo	962
Junio ^a	889

Evolución mensual de las ventas



EXPECTATIVAS DE VENTAS - Julio de 1998

Con relación a las expectativas de ventas para julio de 1998, las empresas consultadas expresaron que se aguarda un incremento cercano a 2% con respecto a las ventas de junio de 1998. De esta manera, si se

cumplen estas expectativas el crecimiento con respecto a julio de 1997 sería cercano a 10%. Por otra parte, las ventas de los primeros siete meses de 1998 superarían en 11% a sus similares de 1997.