



Buenos Aires, 24 de agosto de 2000

Encuesta de Supermercados

SÍNTESIS DE RESULTADOS

• Junio de 2000: Datos completos

En el mes de Junio de 2000 las ventas totales de las 76 cadenas relevadas alcanzaron a \$1.133,9 millones, lo que representa una disminución de 0,9% con relación a igual mes del año anterior.

De esta manera las ventas totales del primer semestre de 2000 disminuyen 1,5% con respecto al primer semestre del año 1999.

Por otra parte las ventas de junio de 2000 aumentan 0,9% con relación a mayo de 2000 (ver pág. 9).

Debe destacarse que la cantidad de bocas de expendio en junio de 2000 alcanza a 1.203, en tanto que en junio de 1999 eran 1.047, lo cual implica un incremento de 14,9%. Por otra parte, la superficie de los salones de ventas creció de 1.722.272 m² en junio de 1999 a 1.880.021 m² en junio de 2000, equivalente a 9,2% de aumento (ver pág. 16).

En las cadenas grandes las ventas totales llegaron a \$970,4 millones, mientras que las cadenas medianas vendieron \$163,5 millones (ver pág. 9).

El total de tickets emitidos se elevó a 60,2 millones, en tanto que la venta promedio fue de \$18,8 (ver pág. 16).

El personal ocupado llegó a 90.712 personas (ver pág. 18). Si se compara con las correspondientes al mes de junio de 1999 se verifica un aumento de 0,7%.

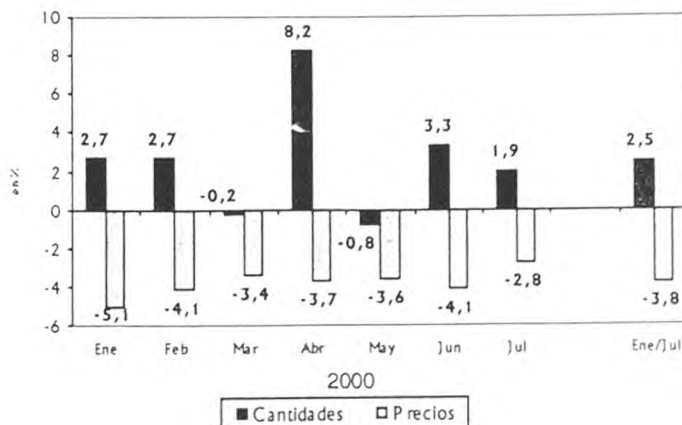
• Julio de 2000: Resultados anticipados

El anticipo de resultados del mes de julio de 2000 indica que en ese mes las ventas totales alcanzaron a \$1.229 millones. Esto significa un aumento de 8,4% con respecto a junio de 2000 y una caída de 1,0% con relación a igual mes del año anterior (ver pág. 5). En términos de cantidades físicas el incremento con respecto a julio de 1999 alcanzó a 1,9%.

Con esta estimación para el mes de julio de 2000, las ventas totales de los primeros siete meses de 2000 disminuyen 1,4% con respecto a las de igual acumulado de 1999 (ver pág. 5). Cabe aquí advertir que las ventas en términos físicos de los primeros siete meses del año, se incrementaron 2,5%, dada la deflación de precios en particular en Alimentos y Electrónicos.

Evolución de las ventas totales

Período	Ventas en millones de \$	Variación porcentual		
		respecto al período anterior	respecto a igual período del año anterior	del acumulado desde enero hasta cada mes del año respecto a igual período del año anterior
1996	12.610	///	///	///
1997	13.377	6,1	///	///
1998	14.592	9,1	///	///
1999	14.390	-1,4	///	///
1999 Ene	1.142	-26,1	1,3	1,3
Feb	1.118	-2,1	2,2	1,7
Mar	1.253	12,1	1,8	1,8
Abr	1.180	-5,8	0,7	1,5
May	1.175	-0,4	-3,6	0,4
Jun	1.144	-2,7	-0,5	0,3
Jul	1.241	8,5	1,9	0,5
Ago	1.173	-5,5	-5,3	-0,2
Set	1.113	-5,1	-2,3	-0,5
Oct	1.237	11,1	-2,5	-0,7
Nov	1.122	-9,3	-5,6	-1,1
Dic	1.491	32,9	-3,5	-1,4
2000 Ene	1.113	-25,4	-2,5	-2,5
Feb	1.101	-1,0	-1,5	-2,0
Mar	1.208	9,6	-3,6	-2,6
Abr	1.229	1,8	4,2	-0,9
May	1.124	-8,6	-4,4	-1,6
Jun	1.134	0,9	-0,9	-1,5
Jul*	1.229	8,4	-1,0	-1,4



CONTENIDO

Página

ENCUESTA DE SUPERMERCADOS

SÍNTESIS DE RESULTADOS	1
ANÁLISIS DE LOS RESULTADOS DE JUNIO DE 2000	3
ANTICIPO DE LOS RESULTADOS - JULIO DE 2000	5
EXPECTATIVAS DE VENTAS - AGOSTO DE 2000	5

CUADROS Y GRÁFICOS DE LA EVOLUCIÓN MENSUAL DEL SECTOR

Cuadro 1 Ventas totales y ventas por m ² . Evolución mensual según tipo de cadena	9
Cuadro 2 Ventas totales y ventas por m ² . Variaciones respecto a períodos anteriores, según tipo de cadena	11
Cuadro 3. Ventas por jurisdicción, según grupos de artículos. Junio de 2000	11
Cuadro 4. Ventas por grupos de artículos, según jurisdicción	13
Cuadro 5. Ventas totales, ventas por boca, ventas por m ² y ventas por operación, según jurisdicción	16
Cuadro 6. Personal ocupado asalariado, por categoría	19
Cuadro 7. Sueldos y salarios brutos y contribuciones patronales, por categoría	20
Cuadro 8. Sueldos y salarios brutos promedio, por categoría	20
Cuadro 9. Cantidad de cadenas relevadas, por tipo de cadena	20
Gráfico 1. Composición porcentual de las ventas, por grupos de artículos. Junio de 2000	16
Gráfico 2. Evolución mensual del monto de las ventas por metro cuadrado	18
Gráfico 3. Evolución mensual del monto de las ventas por operación	19
Gráfico 4. Evolución mensual del personal ocupado, por categoría	19

Este relevamiento, de periodicidad mensual, es representativo de la actividad de una nómina de empresas de supermercados que cuentan por lo menos con alguna boca de expendio cuya superficie de ventas supere los 300 m².

En esta Información de Prensa se difunden los datos completos del mes de Junio de 2000 correspondientes a la actividad de 76 cadenas. Además, a partir de un relevamiento complementario que se realiza a las 33 principales cadenas, que representan aproximadamente 97% del total de las ventas, se brindan resultados anticipados del mes de Julio de 2000 y expectativas para el mes de Agosto de 2000.

Los datos que aquí se presentan tienen carácter de provisorios, dado que la información se recopila y actualiza permanentemente, pudiendo ser modificados de acuerdo con nueva información suministrada por las empresas.

Signos convencionales

* Dato provisorio

- Dato igual a 0

e Dato estimado por extrapolación, proyección o imputación

/// Dato que no corresponde presentar debido a la naturaleza de las cosas o del cálculo

Nota: los totales por suma pueden no coincidir por los redondeos en las cifras parciales.

ANÁLISIS DE LOS RESULTADOS DE JUNIO DE 2000

Las ventas del mes de junio de 2000 totalizaron \$ 1.133,9 millones. De ese total corresponden \$970,4 millones (lo que representa 85,6%) a las cadenas grandes y \$ 163,5 millones (es decir, 14,4 %) a las medianas¹.

Con relación a junio de 1999, las ventas totales disminuyen 0,9%. En el caso de las cadenas grandes, se observa un aumento de 1,2%, en tanto que en las cadenas medianas se observa una reducción de 13,8%.

Las ventas por metro cuadrado son mayores en las cadenas grandes en relación con las medianas (\$ 666 y \$387 respectivamente).

El valor promedio de cada venta para el conjunto de cadenas es de \$18,8. Del análisis de su desagregación por jurisdicción, del monto de ventas por m² y del número de operaciones por m² se derivan importantes diferencias que reflejan la existencia de diversas modalidades de compra por parte de la población y las distintas características de las bocas de expendio en lo referido a tamaño, ubicación y oferta de productos.

Ventas por operación, ventas por m² y número de operaciones por m², por jurisdicción Junio de 2000

Jurisdicción	Ventas por operación en \$	Ventas por m ² en \$	Número de operaciones por m ²
Total del País	18,8	603	32,0
Ciudad de Buenos Aires	18,8	812	43,2
24 partidos de la provincia de Buenos Aires	21,4	629	29,3
Resto de Buenos Aires	18,9	452	23,9
Córdoba	19,1	562	29,4
Chubut	17,1	728	42,5
Entre Ríos	14,5	374	25,8
Mendoza	14,7	594	40,5
Neuquén	20,4	505	24,7
Río Negro	13,6	651	47,8
Santa Fe	17,3	450	26,0
Tucumán	18,2	732	40,1
Otras provincias del Norte ¹	15,7	547	35,0
Otras provincias del Centro y del Oeste ²	17,6	490	27,9
Otras provincias del Sur ³	21,9	789	36,0

¹ Comprende las provincias de Corrientes, Chaco, Formosa, Jujuy, Misiones, Salta y Santiago del Estero

² Comprende las provincias de Catamarca, La Rioja, San Juan y San Luis.

³ Comprende las provincias de La Pampa, Santa Cruz y Tierra del Fuego.

En el siguiente cuadro se puede observar la evolución mensual de las ventas desagregadas por grupos de artículos, tomando como base = 100 a enero de 1997.

Evolución mensual de las ventas por grupos de artículos Base enero de 1997 = 100

Período	Total	Alimentos y bebidas	Artículos de limpieza y perfumería	Indumentaria, calzado y textiles para el hogar	Electrónicos y artículos para el hogar	Otros
1997						
Enero	100,0	100,0	100,0	100,0	100,0	100,0
Febrero	98,8	99,6	95,2	102,6	87,7	102,3
Marzo	115,7	117,5	104,4	121,8	107,6	123,1
Abril	104,6	107,8	100,7	113,7	99,5	90,4
Mayo	108,7	112,1	100,3	123,1	116,7	93,6
Junio	105,6	108,1	95,8	128,4	122,9	91,2
Julio	107,7	110,7	97,9	119,8	121,6	95,0
Agosto	111,9	115,2	103,4	99,4	117,0	106,5
Setiembre	102,2	107,1	96,8	88,0	104,9	84,0
Octubre	110,1	112,9	103,6	111,6	134,3	92,9
Noviembre	113,5	115,6	109,9	119,7	126,7	99,4
Diciembre	142,3	144,6	121,3	173,7	162,3	141,3
1998						
Enero	111,3	111,3	114,1	110,1	113,3	106,7
Febrero	108,0	108,4	104,3	117,1	117,0	105,1
Marzo	121,5	121,9	113,0	133,9	148,8	117,3
Abril	115,7	120,2	105,6	127,9	128,1	95,6
Mayo	120,4	121,9	110,0	146,0	156,8	104,0
Junio	113,5	114,3	99,8	137,0	151,7	105,8
Julio	113,5	111,8	109,5	129,4	131,9	116,9
Agosto	122,3	123,1	110,1	113,0	128,2	135,2
Setiembre	112,5	115,2	103,5	95,9	112,5	114,5
Octubre	125,4	125,4	116,4	125,6	154,3	126,2
Noviembre	117,3	115,9	111,3	113,1	133,6	128,8
Diciembre	152,6	154,7	127,4	170,2	169,5	164,2
1999						
Enero	112,8	111,0	113,9	111,9	112,7	121,6
Febrero	110,4	108,5	108,2	115,3	111,3	122,8
Marzo	123,7	121,6	117,9	135,0	134,0	136,9
Abril	116,5	118,4	109,8	124,7	122,1	110,3
Mayo	116,1	116,7	111,6	123,2	130,9	110,7
Junio	112,9	114,5	100,0	126,8	131,3	111,0
Julio	122,6	124,0	110,3	131,7	137,4	123,3
Agosto	115,9	117,4	104,4	107,9	123,6	122,5
Setiembre	109,9	113,1	101,2	94,3	106,1	109,8
Octubre	122,2	123,7	111,9	120,7	149,8	117,6
Noviembre	110,8	113,6	103,0	103,8	115,5	105,6
Diciembre	147,3	152,1	121,2	154,4	168,0	145,6
2000						
Enero	109,9	109,2	105,4	112,0	111,1	119,4
Febrero	108,8	108,4	101,4	118,1	96,6	123,8
Marzo	119,2	119,5	109,1	122,3	103,5	138,0
Abril	121,4	123,6	106,7	130,9	112,5	130,3
Mayo	111,0	112,6	97,0	120,5	113,3	117,6
Junio	112,0	114,2	96,4	121,1	116,1	116,7

¹ Se consideran cadenas grandes aquellas que facturan habitualmente más de \$20 millones por mes. Las cadenas medianas son las que facturan hasta dicho valor.

Si se comparan las ventas de junio de 2000 con relación a junio de 1999 se observan aumentos en las ventas de Otros (5,1%); en tanto que disminuyen las ventas de Alimentos y bebidas (0,3%); Indumentaria, calzado y textiles para el hogar (4,5%); Artículos de limpieza y perfumería (3,6%); y Electrónicos y artículos para el hogar (11,6%).

Por otra parte, en lo que respecta a la dispersión de los datos, se observa que las series más estables son Artículos de limpieza y perfumería y Alimentos y bebidas. Como contrapartida las otras series presentan niveles de dispersión mayores, con picos importantes en diciembre de 1997, en diciembre de 1998 y en diciembre de 1999.

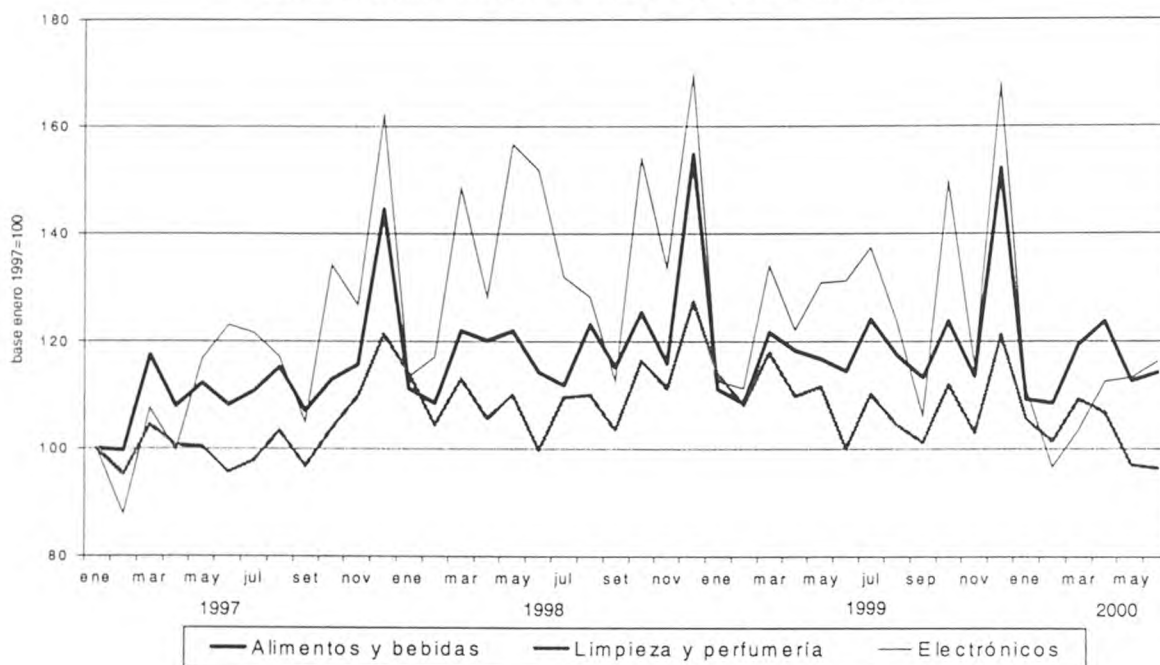
El personal ocupado en el mes de junio de 2000 alcanza a 90.712 personas. Si se compara con el personal ocupado en junio de 1999 se verifica un aumento de 588 personas, equivalente a 0,7%. Con respecto a mayo de 2000, el personal ocupado disminuye en 99 personas.

En el mes de junio de 2000 se relevaron 76 empresas (cadenas de supermercados). De acuerdo con el monto de ventas se pueden distinguir 12 cadenas grandes (son aquellas que facturan más de \$20 millones por mes) y 64 cadenas medianas (son aquellas que facturan hasta \$20 millones por mes).

Al conjunto de empresas les corresponden 1.203 bocas de expendio en todo el país, cubriendo un total de 1.880.021m². Si se compara con junio de 1999 se observa un incremento de 156 bocas (es decir, 14,9%), y un crecimiento de 157.749 m² de la superficie de los salones de ventas (equivalente a 9,2%).

Con la finalidad de determinar el nivel de cobertura en cada provincia de este relevamiento, se ha calculado para el mes de agosto de 1999, en base a la información de publicaciones especializadas, la representatividad de las empresas que conforman esta encuesta en términos de superficie de los salones de ventas de las empresas informantes sobre el total de la superficie existente en cada jurisdicción.

Evolución mensual de las ventas por grupos de artículos



Nivel de cobertura del relevamiento en términos de superficie de los salones de ventas Agosto de 1999

Jurisdicción	Nivel de cobertura
	%
Total del País	76,8
Ciudad de Buenos Aires	95,9
24 partidos de la provincia de Buenos Aires	90,8
Resto de Buenos Aires	75,3
Córdoba	68,4
Chubut	86,5
Entre Ríos	63,7
Jujuy	93,5
Mendoza	91,9
Neuquén	66,9
Río Negro	55,2
Salta	92,6
Santa Fe	49,7
Tucumán	75,4
Otras provincias del Norte	45,9
Otras provincias del Centro y del Oeste	48,6
Otras provincias del Sur	64,0

ANTICIPO DE LOS RESULTADOS - Julio de 2000

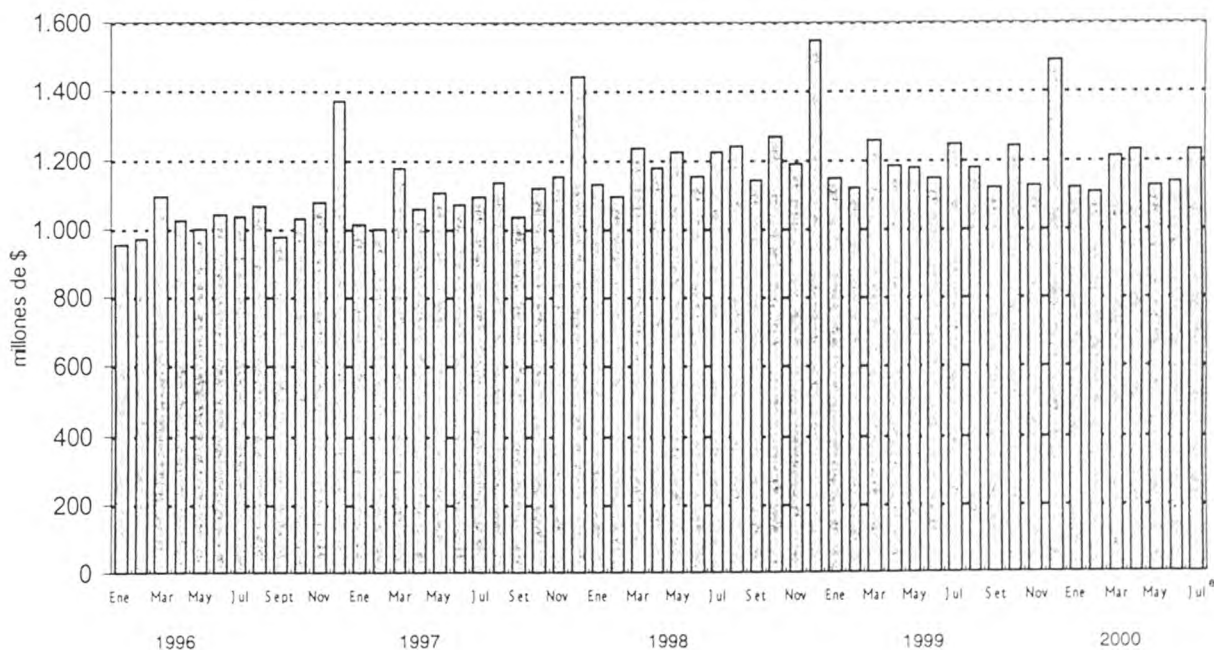
La estimación realizada a partir de la expansión de los resultados observados en las 33 cadenas relevadas que cubren aproximadamente el 97% de las ventas, indica que en el mes de julio de 2000 las ventas de todas las cadenas comprendidas en la encuesta alcanzaron a \$1.229 millones.

Las ventas totales registran una disminución de 1,0% con respecto a igual mes del año anterior, y un aumento de 8,4% con relación a junio de 2000.

Según estos resultados, las ventas totales de los primeros siete meses del año 2000 se reducen 1,4% con respecto a las de los primeros siete meses del año 1999.

Período	Ventas totales	Período	Ventas totales	Período	Ventas totales	Período	Ventas totales
	millones de pesos		millones de pesos		millones de pesos		millones de pesos
1997	13.377	1998	14.592	1999	14.390	2000	
Ene	1.013	Ene	1.127	Ene	1.142	Ene	1.113
Feb	1.000	Feb	1.094	Feb	1.118	Feb	1.101
Mar	1.172	Mar	1.231	Mar	1.253	Mar	1.208
Abr	1.059	Abr	1.172	Abr	1.180	Abr	1.229
May	1.101	May	1.219	May	1.175	May	1.124
Jun	1.069	Jun	1.149	Jun	1.144	Jun	1.134
Jul	1.091	Jul	1.218	Jul	1.241	Jul*	1.229
Ago	1.133	Ago	1.239	Ago	1.173		
Set	1.034	Set	1.140	Set	1.113		
Oct	1.115	Oct	1.270	Oct	1.237		
Nov	1.150	Nov	1.188	Nov	1.122		
Dic	1.441	Dic	1.545	Dic	1.491		

Evolución mensual de las ventas



EXPECTATIVAS DE VENTAS - Agosto de 2000

Con relación a las expectativas de ventas para agosto de 2000, las empresas consultadas expresaron que se aguarda que se mantengan estables con respecto a las ventas de julio de 2000.

Si se cumplen estas expectativas se registraría una suba con respecto a agosto de 1999 de 4,8%, al tiempo que las ventas totales de los primeros ocho meses de 2000 disminuirían 0,6% con respecto a las de igual acumulado de 1999.

**CUADROS Y GRÁFICOS DE LA
EVOLUCIÓN MENSUAL DEL SECTOR**

Cuadro 1. Ventas totales y ventas por m²
Evolución mensual según tipo de cadena

Periodo	Ventas totales		Ventas por m ²	
	Monto en miles de pesos	Índice base 1996 = 100	Monto en pesos	Índice base 1996 = 100
Todas las cadenas				
1996	12.609.618	100,0	995	100,0
1997	13.377.441	106,1	890	89,4
1998	14.592.135	115,7	800	80,4
1999	14.389.922	114,1	693	69,6
1996 Enero	948.955	90,3	958	96,3
Febrero	969.488	92,3	967	97,2
Marzo	1.090.549	103,8	1.078	108,4
Abril	1.022.169	97,3	999	100,4
Mayo	995.778	94,8	957	96,2
Junio	1.038.968	98,9	997	100,2
Julio	1.035.951	98,6	992	99,7
Agosto	1.064.349	101,3	1.008	101,3
Setiembre	974.725	92,8	916	92,1
Octubre	1.024.588	97,5	937	94,2
Noviembre	1.072.683	102,1	962	96,7
Diciembre	1.371.415	130,5	1.168	117,4
1997 Enero	1.012.608	96,4	858	86,2
Febrero	1.000.179	95,2	847	85,1
Marzo	1.172.062	111,5	983	98,8
Abril	1.058.967	100,8	880	88,4
Mayo	1.101.202	104,8	914	91,9
Junio	1.069.056	101,7	882	88,7
Julio	1.090.725	103,8	879	88,3
Agosto	1.133.105	107,8	898	90,3
Septiembre	1.034.426	98,4	815	81,9
Octubre	1.114.832	106,1	847	85,1
Noviembre	1.149.640	109,4	853	85,7
Diciembre	1.440.639	137,1	1.020	102,5
1998 Enero	1.127.049	107,3	794	79,8
Febrero	1.094.102	104,1	767	77,1
Marzo	1.230.808	117,1	842	84,6
Abril	1.171.945	111,5	803	80,7
Mayo	1.219.223	116,0	826	83,0
Junio	1.149.118	109,4	771	77,5
Julio	1.218.471	116,0	806	81,0
Agosto	1.238.898	117,9	806	81,0
Setiembre	1.139.667	108,5	721	72,5
Octubre	1.269.560	120,8	790	79,4
Noviembre	1.188.076	113,1	735	73,9
Diciembre	1.545.218	147,1	934	93,9
1999 Enero	1.141.847	108,7	682	68,5
Febrero	1.118.033	106,4	667	67,0
Marzo	1.252.875	119,2	745	74,9
Abril	1.179.893	112,3	699	70,3
Mayo	1.175.157	111,8	688	69,2
Junio	1.143.676	108,8	664	66,7
Julio	1.241.384	118,1	712	71,6
Agosto	1.173.430	111,7	671	67,4
Septiembre	1.113.239	105,9	632	63,5
Octubre	1.237.326	117,8	694	69,8
Noviembre	1.121.848	106,8	627	63,0
Diciembre	1.491.214	141,9	832	83,6
2000 Enero	1.113.115	105,9	619	62,2
Febrero	1.101.436	104,8	610	61,3
Marzo	1.207.501	114,9	655	65,8
Abril	1.229.062	117,0	666	66,9
Mayo	1.123.712	106,9	605	60,8
Junio	1.133.864	107,9	603	60,6

Cuadro 1. (continuación)

Período	Ventas totales		Ventas por m ²	
	Monto en miles de pesos	Índice base 1996 = 100	Monto en pesos	Índice base 1996 = 100
Cadenas grandes				
1996	10.339.372	100,0	1.146	100,0
1997	11.130.310	107,6	1.000	87,3
1998	12.309.872	119,1	874	76,3
1999	12.084.493	116,9	757	66,1
1998 Enero	944.712	109,6	879	76,7
Febrero	925.543	107,4	856	74,7
Marzo	1.034.027	120,0	926	80,8
Abril	987.248	114,6	877	76,6
Mayo	1.032.900	119,9	905	79,0
Junio	970.786	112,7	839	73,2
Julio	1.030.043	119,5	874	76,3
Agosto	1.048.889	121,7	874	76,3
Setiembre	959.465	111,4	780	68,1
Octubre	1.072.240	124,4	855	74,6
Noviembre	1.004.308	116,6	800	69,8
Diciembre	1.299.711	150,8	1.021	89,1
1999 Enero	953.023	110,6	743	64,9
Febrero	935.391	108,6	728	63,6
Marzo	1.052.239	122,1	816	71,2
Abril	984.854	114,3	763	66,6
Mayo	981.515	113,9	749	65,4
Junio	954.194	110,7	721	62,9
Julio	1.040.572	120,8	779	68,0
Agosto	988.604	114,7	731	63,8
Septiembre	936.834	108,7	687	60,0
Octubre	1.046.431	121,5	761	66,4
Noviembre	946.625	109,9	687	60,0
Diciembre	1.264.211	146,7	918	80,1
2000 Enero	957.093	111,1	682	59,5
Febrero	948.076	110,0	674	58,8
Marzo	1.038.176	120,5	724	63,2
Abril	1.061.936	123,2	740	64,6
Mayo	958.606	111,3	667	58,2
Junio	970.446	112,6	666	58,1
Cadenas medianas				
1996	2.270.246	100,0	622	100,0
1997	2.247.131	99,0	579	93,0
1998	2.282.263	100,5	550	88,3
1999	2.305.429	101,5	480	77,1
1998 Enero	182.337	96,4	529	85,0
Febrero	168.559	89,1	489	78,6
Marzo	196.781	104,0	573	92,1
Abril	184.697	97,6	554	89,0
Mayo	186.323	98,5	556	89,3
Junio	178.332	94,3	537	86,3
Julio	188.428	99,6	565	90,8
Agosto	190.009	100,4	564	90,6
Setiembre	180.202	95,3	515	82,7
Octubre	197.320	104,3	558	89,7
Noviembre	183.768	97,1	510	81,9
Diciembre	245.507	129,8	645	103,6
1999 Enero	188.824	99,8	482	77,4
Febrero	182.642	96,5	467	75,0
Marzo	200.636	106,1	510	81,9
Abril	195.039	103,1	490	78,7
Mayo	193.642	102,4	489	78,6
Junio	189.482	100,2	475	76,3
Julio	200.812	106,1	494	79,4
Agosto	184.826	97,7	466	74,9
Septiembre	176.405	93,2	443	71,2
Octubre	190.895	100,9	470	75,5
Noviembre	175.223	92,6	426	68,4
Diciembre	227.003	120,0	547	87,9
2000 Enero	156.022	82,5	395	63,5
Febrero	153.360	81,1	383	61,5
Marzo	169.325	89,5	412	66,2
Abril	167.126	88,3	408	65,6
Mayo	165.106	87,3	393	63,1
Junio	163.418	86,4	387	62,2

Cuadro 2. Ventas totales y ventas por m²
Variaciones respecto a períodos anteriores, según tipo de cadena

Período	Tipo de cadena	Ventas totales		Variación %		
		Monto en miles de pesos	Índice base 1996=100	respecto al mes anterior	respecto a igual mes del año anterior	del acumulado desde enero hasta junio del mismo año respecto a igual acumulado del año anterior
Junio de 2000	Todas las cadenas	1.133.864	107,9	0,9	- 0,9	- 1,5
	Cadenas grandes	970.446	112,6	1,2	1,2	1,7
	Cadenas medianas	163.418	86,4	- 1,0	- 13,8	- 15,3

Período	Tipo de cadena	Ventas por m ²		Variación %		
		Monto en pesos	Índice base 1996=100	respecto al mes anterior	respecto a igual mes del año anterior	del acumulado desde enero hasta junio del mismo año respecto a igual acumulado del año anterior
Junio de 2000	Todas las cadenas	603	60,6	- 0,3	- 9,2	- 9,3
	Cadenas grandes	666	58,1	- 0,1	- 7,6	- 8,1
	Cadenas medianas	387	62,2	- 1,5	- 18,5	- 18,4

Cuadro 3. Ventas por jurisdicción, según grupos de artículos
Junio de 2000

Grupos de artículos	Total	Buenos Aires							
		Total		Ciudad de Buenos Aires		24 partidos de la provincia de Buenos Aires		Resto de Buenos Aires	
		en miles de pesos	%	en miles de pesos	%	en miles de pesos	%	en miles de pesos	%
Total	1.133.864	100	258.994	100	352.591	100	134.336	100	
Alimentos y bebidas	754.276	66	179.233	69	230.185	65	91.526	68	
Bebidas	131.672	12	32.000	12	46.303	13	15.250	11	
Almacén	262.733	23	52.703	20	80.396	23	32.422	24	
Panadería	29.696	3	8.966	3	8.754	2	4.233	3	
Lácteos	106.230	9	25.181	10	30.467	9	14.073	10	
Carnes	132.102	12	33.836	13	38.951	11	15.185	11	
Verdulería y frutería	56.895	5	17.302	7	16.175	5	7.365	5	
Alimentos preparados y rotisería	34.948	3	9.245	4	9.139	3	2.998	2	
Artículos de limpieza y perfumería	154.884	14	33.419	13	47.340	13	18.644	14	
Indumentaria, calzado y textiles para el hogar	40.098	3	5.885	2	11.081	3	4.702	4	
Electrónicos y artículos para el hogar	53.080	5	10.341	4	14.069	4	5.433	4	
Otros	131.526	12	30.116	12	49.916	14	14.031	10	

Cuadro 3. (continuación)

Grupos de artículos	Córdoba		Chubut		Entre Ríos	
	en miles de pesos	%	en miles de pesos	%	en miles de pesos	%
Total	84.816	100	20.243	100	16.800	100
Alimentos y bebidas	51.590	61	15.249	75	11.432	68
Bebidas	9.927	12	1.860	9	1.665	10
Almacén	19.073	22	5.037	25	4.473	27
Panadería	1.217	1	644	3	436	3
Lácteos	7.338	9	3.312	16	1.354	8
Carnes	7.930	9	2.462	12	2.172	13
Verdulería y frutería	3.480	4	1.336	7	793	5
Alimentos preparados y rotisería	2.625	3	598	3	539	3
Artículos de limpieza y perfumería	11.339	13	2.705	13	2.066	12
Indumentaria, calzado y textiles para el hogar	3.919	5	1.022	5	802	5
Electrónicos y artículos para el hogar	9.749	11	146	1	400	2
Otros	8.219	10	1.121	6	2.100	13

Cuadro 3. (continuación)

Grupos de artículos	Mendoza		Neuquén		Río Negro	
	en miles de pesos	%	en miles de pesos	%	en miles de pesos	%
Total	61.425	100	21.750	100	16.173	100
Alimentos y bebidas	40.774	66	14.317	66	12.087	75
Bebidas	5.777	9	1.734	8	1.586	10
Almacén	16.950	28	5.749	26	4.438	27
Panadería	956	2	499	2	357	2
Lacteos	5.377	9	2.152	10	2.606	16
Carnes	8.283	13	2.321	11	1.753	11
Verdulería y frutería	2.021	3	1.083	5	986	6
Alimentos preparados y rotisería	1.410	2	779	4	361	2
Artículos de limpieza y perfumería	9.785	16	2.995	14	2.172	13
Indumentaria, calzado y textiles para el hogar	2.108	3	1.313	6	813	5
Electrónicos y artículos para el hogar	3.283	5	135	1	115	1
Otros	5.475	9	2.990	14	986	6

Cuadro 3. (continuación)

Grupos de artículos	Santa Fe		Tucumán	
	en miles de pesos	%	en miles de pesos	%
Total	51.872	100	19.729	100
Alimentos y bebidas	33.753	65	11.593	59
Bebidas	5.327	10	1.947	10
Almacén	12.858	25	4.676	24
Panadería	1.277	2	208	1
Lacteos	4.071	8	1.403	7
Carnes	5.511	11	1.643	8
Verdulería y frutería	2.626	5	407	2
Alimentos preparados y rotisería	2.083	4	1.309	7
Artículos de limpieza y perfumería	6.424	12	3.304	17
Indumentaria, calzado y textiles para el hogar	2.537	5	1.021	5
Electrónicos y artículos para el hogar	2.845	5	1.719	9
Otros	6.313	12	2.092	11

Cuadro 3. (conclusión)

Grupos de artículos	Otras provincias del norte ¹		Otras provincias del centro y del oeste ²		Otras provincias del sur ³	
	en miles de pesos	%	en miles de pesos	%	en miles de pesos	%
Total	54.294	100	19.129	100	21.712	100
Alimentos y bebidas	34.681	64	11.841	62	16.015	74
Bebidas	4.545	8	1.662	9	2.089	10
Almacén	14.244	26	4.523	24	5.191	24
Panadería	1.309	2	295	2	545	3
Lacteos	4.089	2	1.372	7	3.435	16
Carnes	6.708	8	2.672	14	2.675	12
Verdulería y frutería	1.297	12	561	3	1.463	7
Alimentos preparados y rotisería	2.489	2	756	4	617	3
Artículos de limpieza y perfumería	8.884	5	2.911	15	2.896	13
Indumentaria, calzado y textiles para el hogar	2.609	16	1.039	5	1.247	6
Electrónicos y artículos para el hogar	3.135	5	1.421	7	289	1
Otros	4.985	6	1.917	10	1.265	6

¹Comprende las provincias de Corrientes, Chaco, Formosa, Jujuy, Misiones, Salta y Santiago del Estero.

²Comprende las provincias de Catamarca, La Rioja, San Juan y San Luis.

³Comprende las provincias de La Pampa, Santa Cruz y Tierra del Fuego.

Cuadro 4. Ventas por grupos de artículos, según jurisdicción

Periodo	Total	Grupos de artículos										Otros	
		Bebidas	Almacén	Panadería	Lácteos	Carnes	Verdulería y frutería	Alimentos preparados y rotisería	Artículos de limpieza y perfumería	Indumentaria, calzado y textiles para el hogar	Electrónicos y artículos para el hogar		
en miles de pesos													
Total													
2000	1.113.115	147.937	235.176	28.318	95.386	122.327	59.094	33.074	169.305	37.080	50.798	134.620	
Enero	1.101.436	139.846	235.893	27.135	96.238	123.254	60.011	33.217	163.026	39.098	44.158	139.560	
Febrero	1.207.501	147.591	267.732	29.758	108.177	137.849	64.776	32.922	175.313	40.473	47.323	155.587	
Marzo	1.229.062	144.598	297.797	30.632	107.696	140.396	61.992	32.844	171.491	43.321	51.424	146.871	
Abril	1.123.712	128.933	260.275	28.770	105.340	130.331	57.407	32.611	155.832	39.893	51.765	132.555	
Mayo	1.133.864	131.672	262.733	29.696	106.230	132.102	56.895	34.948	154.884	40.098	53.080	131.526	
Junio													
Ciudad de Buenos Aires													
2000	228.340	29.647	41.501	8.249	19.490	26.967	16.215	8.793	33.323	5.146	10.666	28.343	
Enero	237.155	31.088	43.972	7.576	21.116	28.650	17.233	9.220	33.169	5.452	9.624	30.055	
Febrero	272.916	34.690	51.883	8.794	25.549	34.817	19.912	9.878	37.201	5.668	10.573	33.951	
Marzo	272.930	33.640	57.842	9.170	25.490	34.685	18.611	9.953	35.311	5.954	10.510	31.764	
Abril	258.784	30.902	52.894	8.733	26.037	33.171	17.766	9.246	33.339	5.822	10.941	29.933	
Mayo	258.994	32.000	52.703	8.966	25.181	33.836	17.302	9.245	33.419	5.885	10.341	30.116	
Junio													
24 partidos de la Provincia de Buenos Aires													
2000	348.060	52.009	68.302	7.571	25.912	36.732	17.942	9.398	51.012	12.124	17.769	49.889	
Enero	341.411	47.947	68.583	7.388	26.133	36.895	17.480	9.312	48.306	11.926	14.657	52.784	
Febrero	377.086	52.904	81.320	8.149	29.833	41.140	18.546	9.668	52.311	11.228	15.095	56.892	
Marzo	386.075	50.063	89.810	8.946	30.696	42.265	17.891	10.075	51.632	12.190	15.929	56.578	
Abril	347.213	45.670	78.030	8.322	29.899	37.880	16.389	8.931	46.881	11.098	14.375	49.738	
Mayo	352.531	46.303	80.396	8.754	30.467	38.951	16.175	9.139	47.340	11.081	14.069	49.916	
Junio													
Resto de Buenos Aires													
2000	169.652	24.447	34.570	5.516	16.084	17.490	9.458	3.988	25.700	4.878	7.601	19.920	
Enero	160.607	20.973	33.740	5.097	15.248	16.828	9.500	3.903	23.935	5.367	6.573	19.643	
Febrero	160.971	18.899	35.602	4.826	15.265	16.987	9.172	3.510	24.041	5.888	6.260	20.521	
Marzo	157.690	19.013	38.775	4.744	15.226	17.310	8.517	3.534	22.256	5.429	6.160	16.716	
Abril	137.770	15.660	33.233	4.250	14.183	15.361	7.603	2.954	19.582	4.702	5.632	14.610	
Mayo	134.336	15.250	32.422	4.233	14.073	15.185	7.365	2.998	18.644	4.702	5.433	14.031	
Junio													
Córdoba													
2000	76.136	9.622	19.118	999	6.555	6.886	2.930	2.262	11.910	3.465	4.257	8.132	
Enero	74.119	9.092	18.756	1.023	6.516	6.741	2.952	2.171	11.505	3.450	4.061	7.852	
Febrero	84.622	10.359	19.522	1.484	7.730	8.126	3.453	972	13.058	4.045	5.080	10.793	
Marzo	87.752	10.481	22.529	1.212	6.860	8.308	3.360	942	12.436	4.168	7.662	9.794	
Abril	83.253	9.526	18.643	1.160	6.499	7.767	3.067	2.170	11.602	4.124	9.081	9.614	
Mayo	84.116	9.927	19.073	1.217	7.338	7.930	3.480	2.625	11.339	3.919	9.749	8.219	
Junio													
Chubut													
2000	20.782	2.012	5.099	582	3.328	2.576	1.417	610	2.875	1.023	134	1.126	
Enero	19.220	1.812	4.732	581	3.044	2.344	1.283	561	2.618	959	126	1.160	
Febrero	20.803	1.916	5.105	634	3.264	2.515	1.358	598	2.802	1.080	170	1.361	
Marzo	21.687	2.013	5.491	701	3.516	2.605	1.404	636	2.918	1.088	157	1.158	
Abril	20.018	1.821	4.970	624	3.261	2.445	1.306	588	2.692	1.018	167	1.126	
Mayo	20.243	1.860	5.037	644	3.312	2.462	1.336	598	2.705	1.022	146	1.121	
Junio													

Cuadro 4. (continuación)

Período	Total	Grupos de artículos										Otros	
		Bebidas	Almacén	Panadería	Lácteos	Carnes	Verdulería y frutería	Alimentos preparados y rotisería	Artículos de limpieza y perfumería	Indumentaria, calzado y textiles para el hogar	Electrónicos y artículos para el hogar		
en miles de pesos													
Entre Ríos													
2000 Enero	18.397	2.329	4.614	477	1.216	2.416	1.053	656	2.413	561	508	2.154	
Febrero	17.877	2.091	4.507	438	1.227	2.272	1.005	639	2.339	658	395	2.306	
Marzo	18.582	1.994	4.756	442	1.326	2.380	1.053	571	2.428	800	391	2.441	
Abril	18.986	2.006	5.411	404	1.415	2.371	992	617	2.445	834	373	2.118	
Mayo	16.673	1.670	4.468	422	1.355	2.187	858	525	2.095	742	382	1.969	
Junio	16.800	1.665	4.473	436	1.354	2.172	793	539	2.066	802	400	2.100	
Mendoza													
2000 Enero	61.577	6.748	14.224	836	4.752	8.268	2.020	2.065	11.163	2.007	3.409	6.085	
Febrero	59.517	6.633	14.290	861	4.958	8.311	2.019	2.025	10.769	1.637	2.669	5.345	
Marzo	65.405	6.179	16.559	916	5.290	8.694	2.171	1.911	11.105	2.016	3.391	7.173	
Abril	66.326	6.226	18.155	979	5.560	9.224	2.216	1.499	10.957	2.011	3.095	6.404	
Mayo	58.853	5.340	16.078	818	5.191	8.544	1.959	1.314	9.720	1.851	2.513	5.525	
Junio	61.425	5.777	16.950	956	5.377	8.283	2.021	1.410	9.795	2.108	3.283	5.475	
Neuquén													
2000 Enero	20.322	1.878	5.102	467	1.803	2.204	1.123	710	3.080	1.012	141	2.802	
Febrero	20.748	1.781	5.142	463	1.841	2.199	1.011	721	3.039	1.226	126	3.199	
Marzo	22.269	1.809	5.643	493	2.007	2.363	1.024	756	3.171	1.441	150	3.412	
Abril	22.943	1.846	6.136	592	2.155	2.447	1.058	808	3.186	1.504	135	3.076	
Mayo	21.519	1.738	5.617	496	2.074	2.273	1.067	758	2.947	1.356	128	2.865	
Junio	21.750	1.734	5.749	499	2.152	2.321	1.083	779	2.995	1.313	135	2.990	
Río Negro													
2000 Enero	18.066	1.939	4.878	405	2.845	1.908	1.127	416	2.541	873	109	1.025	
Febrero	16.589	1.740	4.491	366	2.578	1.713	985	374	2.283	864	104	1.091	
Marzo	16.790	1.734	4.659	357	2.589	1.741	983	372	2.324	819	124	1.088	
Abril	17.130	1.756	4.789	378	2.706	1.811	991	392	2.341	836	117	1.013	
Mayo	16.075	1.604	4.350	375	2.580	1.736	973	359	2.190	827	128	953	
Junio	16.173	1.586	4.438	357	2.606	1.753	986	361	2.172	813	115	986	
Santa Fe													
2000 Enero	43.259	5.388	10.783	932	3.296	4.717	2.482	1.362	5.591	1.616	1.527	5.565	
Febrero	45.131	5.323	11.106	1.035	3.513	4.899	2.602	1.516	5.827	1.753	1.398	6.159	
Marzo	48.880	5.346	12.385	1.076	3.860	5.237	2.805	1.669	6.233	2.131	1.677	6.461	
Abril	56.085	5.695	14.813	1.224	3.893	5.579	2.834	1.618	7.118	3.246	3.052	7.013	
Mayo	50.399	5.006	12.580	1.270	3.933	5.226	2.621	1.909	6.317	2.577	2.757	6.203	
Junio	51.872	5.327	12.858	1.277	4.071	5.511	2.626	2.083	6.424	2.537	2.845	6.313	

Cuadro 4. (conclusión)

Periodo	Total	Grupos de artículos										Otros	
		Bebidas	Almacén	Panadería	Lácteos	Carnes	Verdulería y frutería	Alimentos preparados y rotisería	Artículos de limpieza y perfumería	Indumentaria, calzado y textiles para el hogar	Electrónicos y artículos para el hogar		
en miles de pesos													
Tucumán													
2000 Enero	19.711	2.296	4.466	305	1.907	1.518	463	236	3.959	819	1.508	2.234	
Febrero	19.553	2.140	4.434	323	1.852	1.562	484	221	3.801	1.069	1.378	2.289	
Marzo	21.242	2.199	5.122	436	2.185	1.849	536	229	4.023	914	1.322	2.427	
Abril	22.202	2.325	6.555	225	1.424	1.846	474	211	4.128	1.152	1.348	2.514	
Mayo	20.412	1.940	5.545	199	1.433	1.760	420	389	3.633	1.109	1.760	2.224	
Junio	19.729	1.947	4.676	208	1.403	1.643	407	1.309	3.304	1.021	1.719	2.092	
Otras provincias del Norte¹													
2000 Enero	48.239	5.548	13.283	1.085	3.515	5.502	1.284	1.334	9.528	1.500	1.624	4.036	
Febrero	49.555	5.253	13.035	1.118	3.611	5.765	1.388	1.375	9.381	2.655	1.588	4.386	
Marzo	52.981	5.338	14.645	1.195	4.012	6.386	1.465	1.515	9.883	1.961	1.552	5.029	
Abril	53.720	5.195	16.044	1.111	3.494	6.314	1.368	1.296	10.034	2.219	1.417	5.228	
Mayo	51.931	4.358	14.317	1.239	4.084	6.663	1.305	2.029	8.897	2.193	2.091	4.755	
Junio	54.294	4.545	14.244	1.309	4.089	6.708	1.297	2.489	8.884	2.609	3.135	4.985	
Otras provincias del Centro y del Oeste²													
2000 Enero	19.123	1.973	4.188	325	1.329	2.471	676	561	3.254	865	1.332	2.149	
Febrero	18.808	1.961	4.212	323	1.380	2.460	628	540	3.190	910	1.194	2.010	
Marzo	20.118	1.907	4.737	311	1.437	2.505	624	518	3.374	1.064	1.234	2.407	
Abril	20.623	1.928	5.506	296	1.316	2.530	608	507	3.332	1.262	1.194	2.144	
Mayo	18.502	1.580	4.222	280	1.277	2.475	555	754	2.871	1.199	1.488	1.801	
Junio	19.129	1.662	4.523	295	1.372	2.672	561	756	2.911	1.039	1.421	1.917	
Otras provincias del Sur³													
2000 Enero	21.451	2.101	5.048	569	3.354	2.672	1.504	683	2.956	1.191	213	1.160	
Febrero	20.946	2.012	4.893	543	3.221	2.615	1.441	639	2.864	1.172	265	1.281	
Marzo	24.836	2.317	5.794	645	3.830	3.109	1.674	755	3.359	1.418	304	1.631	
Abril	24.923	2.411	5.941	650	3.945	3.101	1.668	756	3.397	1.428	275	1.351	
Mayo	22.510	2.118	5.328	582	3.534	2.843	1.518	685	3.066	1.275	322	1.239	
Junio	21.712	2.089	5.191	545	3.435	2.675	1.463	617	2.896	1.247	289	1.265	

¹ Comprende las provincias de Corrientes, Chaco, Formosa, Jujuy, Misiones, Salta y Santiago del Estero

² Comprende las provincias de Catamarca, La Rioja, San Juan y San Luis

³ Comprende las provincias de La Pampa, Santa Cruz y Tierra del Fuego

Gráfico 1. Composición porcentual de las ventas, por grupos de artículos. Todas las cadenas. Junio de 2000



Cuadro 5. Ventas totales, ventas por boca, ventas por metro cuadrado y ventas por operación, según jurisdicción

Período	Ventas totales en miles de pesos	Número de bocas	Ventas por boca en miles de pesos	Superficie del área de ventas en m ²	Ventas por m ² en pesos	Número de operaciones	Ventas por operación en pesos
Total							
2000 Enero	1.113.115	1.131	984	1.799.569	619	58.767.039	18,9
Febrero	1.101.436	1.143	964	1.806.717	610	57.766.453	19,1
Marzo	1.207.501	1.165	1.036	1.843.692	655	61.480.627	19,6
Abril	1.229.062	1.176	1.045	1.845.092	666	61.392.299	20,0
Mayo	1.123.712	1.192	943	1.857.465	605	59.255.504	19,0
Junio	1.133.864	1.203	943	1.880.021	603	60.175.773	18,8
Ciudad de Buenos Aires							
2000 Enero	228.340	246	928	312.499	731	12.897.728	17,7
Febrero	237.155	249	952	313.369	757	12.552.192	18,9
Marzo	272.916	250	1.092	314.015	869	14.021.753	19,5
Abril	272.930	251	1.087	314.165	869	13.687.160	19,9
Mayo	258.784	252	1.027	314.465	823	13.531.150	19,1
Junio	258.994	254	1.020	319.131	812	13.790.510	18,8
24 partidos de la provincia de Buenos Aires							
2000 Enero	348.060	291	1.196	537.051	648	14.948.851	23,3
Febrero	341.411	299	1.142	541.369	631	14.791.839	23,1
Marzo	377.086	315	1.197	550.854	685	15.767.258	23,9
Abril	386.075	323	1.195	553.184	698	16.631.124	23,2
Mayo	347.213	332	1.046	556.887	623	16.196.867	21,4
Junio	352.591	339	1.040	560.847	629	16.446.026	21,4
Resto de Buenos Aires							
2000 Enero	169.652	166	1.022	285.000	595	8.625.636	19,7
Febrero	160.807	167	963	286.000	562	8.312.823	19,3
Marzo	160.971	168	958	296.368	543	8.448.006	19,1
Abril	157.680	169	933	296.668	532	7.873.947	20,0
Mayo	137.770	170	810	297.088	464	7.348.198	18,7
Junio	134.336	170	790	297.088	452	7.100.534	18,9
Córdoba							
2000 Enero	76.136	91	837	150.826	505	4.440.395	17,1
Febrero	74.119	91	814	150.826	491	4.276.737	17,3
Marzo	84.622	91	930	150.826	561	4.502.193	18,8
Abril	87.752	91	964	150.826	582	4.486.197	19,6
Mayo	83.253	91	915	150.826	552	4.252.138	19,6
Junio	84.816	91	932	150.826	562	4.438.668	19,1
Chubut							
2000 Enero	20.782	24	866	27.790	748	1.228.629	16,9
Febrero	19.220	24	801	27.790	692	1.203.028	16,0
Marzo	20.803	24	867	27.790	749	1.202.217	17,3
Abril	21.687	24	904	27.790	780	1.223.740	17,7
Mayo	20.018	24	834	27.790	720	1.177.350	17,0
Junio	20.243	24	843	27.790	728	1.180.820	17,1

Cuadro 5. (conclusión)

Período	Ventas totales en miles de pesos	Número de bocas	Ventas por boca en miles de pesos	Superficie del área de ventas en m ²	Ventas por m ² en pesos	Número de operaciones	Ventas por operación en pesos
Entre Ríos							
2000 Enero	18.397	40	460	48.923	376	1.189.743	15,5
Febrero	17.877	40	447	48.923	365	1.165.200	15,3
Marzo	18.582	40	465	48.923	380	1.223.156	15,2
Abril	18.986	39	487	44.923	423	1.221.476	15,5
Mayo	16.673	39	428	44.923	371	1.158.962	14,4
Junio	16.800	39	431	44.923	374	1.160.913	14,5
Mendoza							
2000 Enero	61.577	76	810	103.353	596	4.301.279	14,3
Febrero	59.517	76	783	103.353	576	4.243.867	14,0
Marzo	65.405	76	861	103.353	633	4.522.160	14,5
Abril	66.326	76	873	103.353	642	4.514.647	14,7
Mayo	58.853	76	774	103.353	569	4.095.131	14,4
Junio	61.425	76	808	103.353	594	4.180.676	14,7
Neuquén							
2000 Enero	20.322	37	549	43.103	471	1.069.635	19,0
Febrero	20.748	37	561	43.103	481	1.074.703	19,3
Marzo	22.269	37	602	43.103	517	1.180.877	18,9
Abril	22.943	37	620	43.103	532	1.134.780	20,2
Mayo	21.319	37	576	43.103	495	1.077.721	19,8
Junio	21.750	37	588	43.103	505	1.064.566	20,4
Río Negro							
2000 Enero	18.066	34	531	22.725	795	1.185.799	15,2
Febrero	16.589	34	488	22.725	730	1.144.680	14,5
Marzo	16.790	34	494	22.725	739	1.142.891	14,7
Abril	17.130	35	489	24.845	689	1.253.932	13,7
Mayo	16.075	35	459	24.845	647	1.171.382	13,7
Junio	16.173	35	462	24.845	651	1.186.395	13,6
Santa Fe							
2000 Enero	43.259	45	961	95.512	453	2.486.788	17,4
Febrero	45.131	45	1.003	96.472	468	2.567.854	17,6
Marzo	48.880	47	1.040	110.552	442	2.748.615	17,8
Abril	56.085	48	1.168	111.052	505	2.824.528	19,9
Mayo	50.399	48	1.050	111.052	454	2.837.521	17,8
Junio	51.872	49	1.059	115.382	450	2.997.818	17,3
Tucumán							
2000 Enero	19.711	9	2.190	26.940	732	889.459	22,2
Febrero	19.553	9	2.173	26.940	726	953.150	20,5
Marzo	21.242	9	2.360	26.940	788	934.086	22,7
Abril	22.202	9	2.467	26.940	824	950.166	23,4
Mayo	20.412	9	2.268	26.940	758	1.010.125	20,2
Junio	19.729	9	2.192	26.940	732	1.081.363	18,2
Otras provincias del Norte¹							
2000 Enero	48.239	37	1.304	79.901	604	3.257.290	14,8
Febrero	49.555	37	1.339	79.901	620	3.240.818	15,3
Marzo	52.981	38	1.394	81.672	649	3.313.066	16,0
Abril	53.720	38	1.414	81.672	658	3.300.015	16,3
Mayo	51.931	43	1.208	89.622	579	3.340.298	15,5
Junio	54.294	44	1.234	99.222	547	3.468.257	15,7
Otras provincias del Centro y del Oeste²							
2000 Enero	19.123	13	1.471	39.062	490	1.164.639	16,4
Febrero	18.808	13	1.447	39.062	481	1.107.995	17,0
Marzo	20.118	13	1.548	39.062	515	1.313.333	15,3
Abril	20.623	13	1.586	39.062	528	1.210.580	17,0
Mayo	18.502	13	1.423	39.062	474	1.055.484	17,5
Junio	19.129	13	1.471	39.062	490	1.088.140	17,6
Otras provincias del Sur³							
2000 Enero	21.451	22	975	26.884	798	1.081.168	19,8
Febrero	20.946	22	952	26.884	779	1.131.567	18,5
Marzo	24.836	23	1.080	27.509	903	1.161.016	21,4
Abril	24.923	23	1.084	27.509	906	1.080.007	23,1
Mayo	22.510	23	979	27.509	818	1.003.177	22,4
Junio	21.712	23	944	27.509	789	991.087	21,9

¹ Comprende las provincias de Corrientes, Chaco, Formosa, Jujuy, Misiones, Salta y Santiago del Estero² Comprende las provincias de Catamarca, La Rioja, San Juan y San Luis³ Comprende las provincias de La Pampa, Santa Cruz y Tierra del Fuego

Gráfico 2. Evolución mensual del monto de las ventas por metro cuadrado

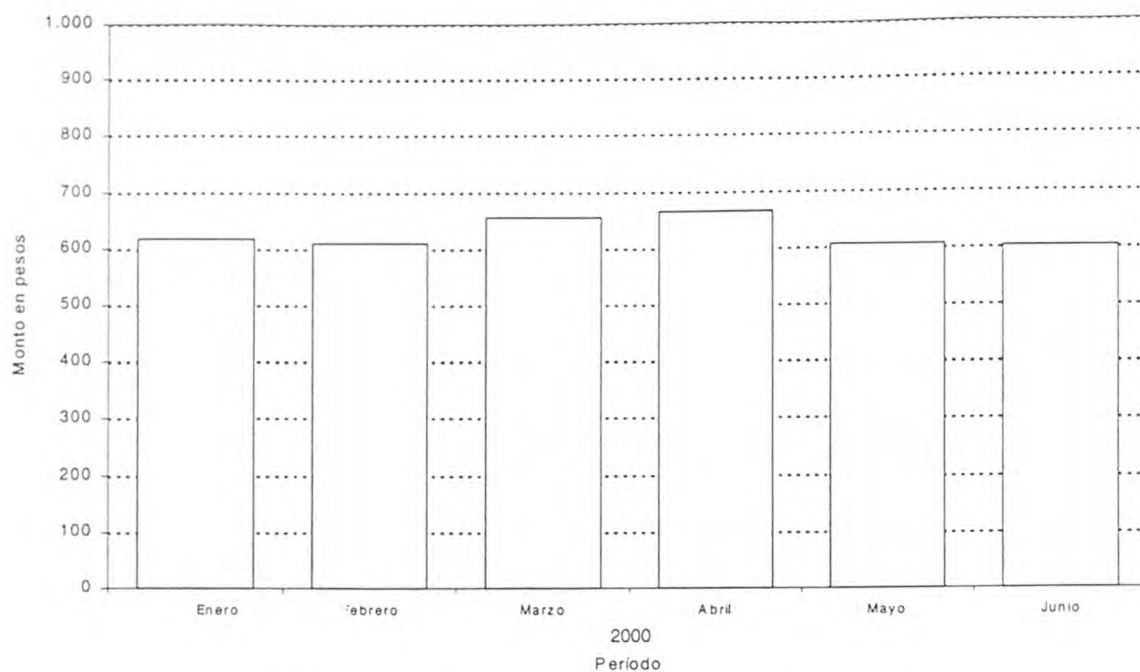
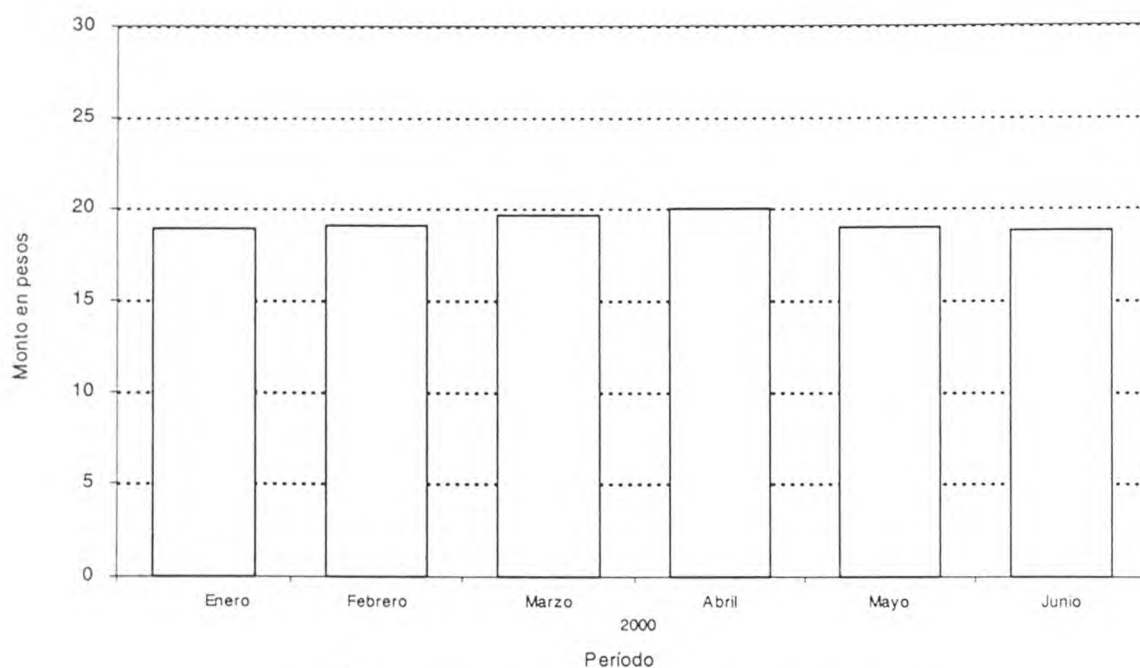


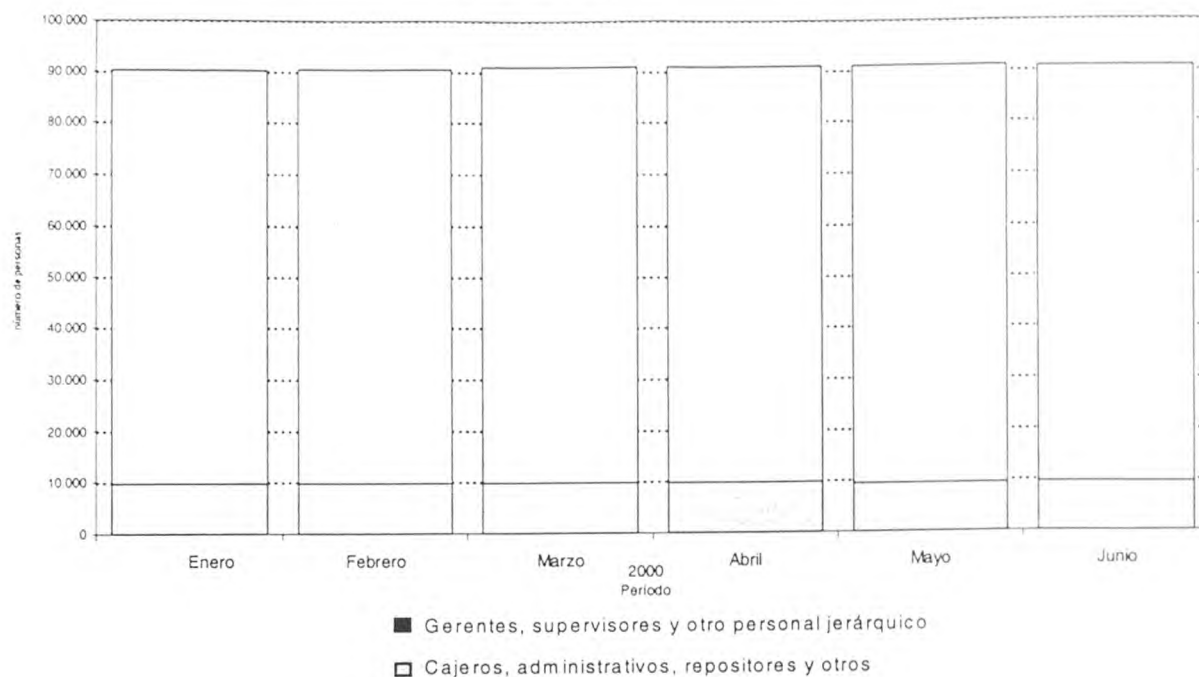
Gráfico 3. Evolución mensual del monto de las ventas por operación



Cuadro 6. Personal ocupado asalariado, por categoría
Todas las cadenas

Período	Total	Categorías	
		Gerentes, supervisores y otro personal jerárquico	Cajeros, administrativos, repositorios y otros
Número de personas			
2000 Enero	90.237	9.797	80.440
Febrero	90.295	9.749	80.546
Marzo	90.737	9.905	80.832
Abril	90.770	9.875	80.895
Mayo	90.811	9.465	81.346
Junio	90.712	9.524	81.188

Gráfico 4. Evolución mensual del personal ocupado, por categoría
Todas las cadenas



Cuadro 7. Sueldos y salarios brutos y contribuciones patronales, por categoría. Todas las cadenas

Período	Total		Categorías			
	Sueldos y salarios brutos	Contribuciones patronales	Gerentes, supervisores y otro personal jerárquico		Cajeros, administrativos, repositores y otros	
			Sueldos y salarios brutos	Contribuciones patronales	Sueldos y salarios brutos	Contribuciones patronales
en miles de pesos						
2000 Enero	69.540	13.598	18.682	3.751	50.858	9.847
Febrero	65.148	13.896	16.050	3.505	49.098	10.391
Marzo	69.245	13.809	17.616	3.739	51.629	10.070
Abril	70.415	13.810	17.991	3.705	52.424	10.105
Mayo	68.295	13.363	16.688	3.336	51.607	10.027
Junio ¹	96.882	18.281	24.178	4.692	72.704	13.589

¹ Se incluye aguinaldo

Cuadro 8. Sueldos y salarios brutos promedio, por categoría. Todas las cadenas

Período	Total	Categorías	
		Gerentes, supervisores y otro personal jerárquico	Cajeros, administrativos, repositores y otros
en pesos			
2000 Enero	771	1.907	632
Febrero	722	1.646	610
Marzo	763	1.778	639
Abril	776	1.822	648
Mayo	752	1.763	634
Junio ¹	1.068	2.539	896

¹ Se incluye aguinaldo

Cuadro 9. Cantidad de cadenas relevadas, por tipo de cadena

Período	Cantidad de cadenas		
	Total	Grandes	Medianas
1996 Enero	89	15	74
Febrero	89	15	74
Marzo	89	15	74
Abril	89	15	74
Mayo	89	15	74
Junio	90	15	75
Julio	92	15	77
Agosto	92	15	77
Setiembre	92	15	77
Octubre	91	15	76
Noviembre	90	15	75
Diciembre	90	15	75
1997 Enero	89	15	74
Febrero	89	15	74
Marzo	86	15	71
Abril	86	15	71
Mayo	84	15	69
Junio	84	15	69
Julio	84	15	69
Agosto	83	15	68
Setiembre	83	15	68
Octubre	82	15	67
Noviembre	82	15	67
Diciembre	82	15	67
1998 Enero	82	15	67
Febrero	82	15	67
Marzo	82	15	67
Abril	82	15	67
Mayo	81	15	66
Junio	77	15	62
Julio	78	13	65
Agosto	76	13	63
Setiembre	78	13	65
Octubre	79	13	66
Noviembre	79	13	66
Diciembre	79	13	66
1999 Enero	80	13	67
Febrero	81	13	68
Marzo	81	13	68
Abril	81	13	68
Mayo	81	13	68
Junio	81	13	68
Julio	81	13	68
Agosto	79	13	66
Septiembre	77	13	64
Octubre	77	13	64
Noviembre	77	13	64
Diciembre	77	13	64
2000 Enero	76	12	64
Febrero	76	12	64
Marzo	76	12	64
Abril	76	12	64
Mayo	76	12	64
Junio	76	12	64