



Encuesta de Supermercados

SÍNTESIS DE LOS RESULTADOS

• Julio de 2002: Resultados anticipados

El anticipo de resultados del mes de julio de 2002 indica que en ese mes las ventas desestacionalizadas a precios constantes se redujeron 1,4% con respecto de junio de 2002. Además, la tendencia ciclo disminuyó 1,7% con relación al mes anterior. Por otro lado, la evolución interanual de las ventas desestacionalizadas a precios constantes de julio de 2002 con relación a igual mes del año anterior registró una variación negativa de 27,6%.

Las ventas a precios corrientes alcanzaron a \$1.398,5 millones. Esto significa una suba de 4,8% con respecto a junio de 2002 y un aumento de 22,2% con relación a igual mes del año anterior (ver pág. 3).

Con esta estimación para el mes de julio de 2002, las ventas a precios corrientes de los primeros siete meses de 2002 aumentaron 5,4% con respecto a las ventas corrientes de los primeros siete meses de 2001 (ver pág. 3).

• Junio de 2002: Datos completos

En el mes de junio de 2002 las ventas desestacionalizadas a precios constantes se redujeron 1,5% con respecto de mayo de 2002. Además, la tendencia ciclo disminuyó 2,5% con relación al mes anterior. Por otro lado, la variación interanual de las ventas desestacionalizadas a precios constantes de junio de 2002 con relación a igual mes del año anterior registró una variación negativa de 28,5%.

Las ventas a precios corrientes en el mes de junio de 2002 de las 78 cadenas relevadas alcanzaron a \$1.334,8 millones, lo que representa una suba de 11,2% con relación al mes de mayo de 2002.

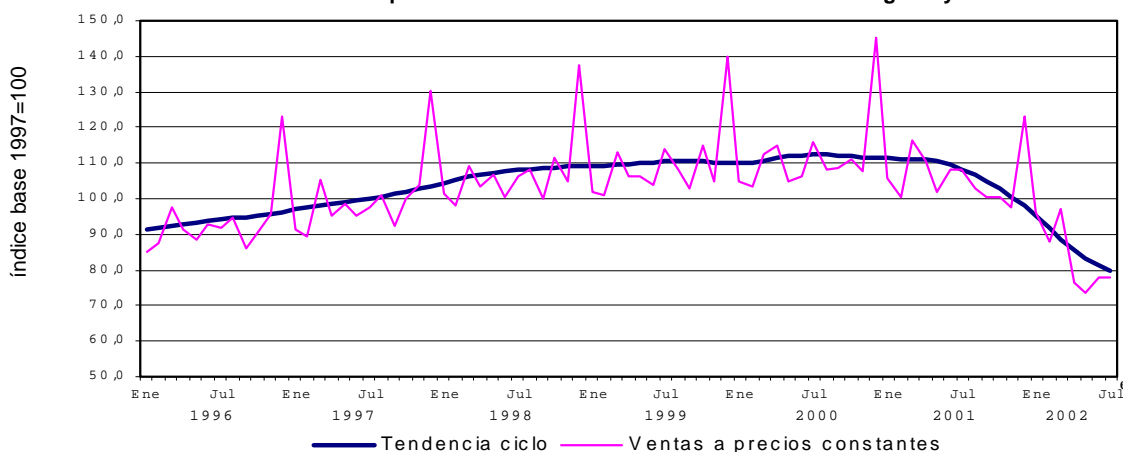
Por otra parte, las ventas a precios corrientes de junio de 2002 aumentaron 16,6% con respecto a junio de 2001.

De esta manera, las ventas a precios corrientes del primer semestre de 2002 se acrecentaron 2,6% con respecto al primer semestre del año 2001. (ver pág.11)

Ventas a precios promedio de 1997 Series desestacionalizada y tendencia ciclo Variaciones porcentuales

Período	Variación porcentual		
	respecto al período anterior		respecto a igual período del año anterior
	Desestacionalizada	Tendencia Ciclo	Desestacionalizada
2000 Ene	-3,2	0,0	3,6
Feb	1,3	0,3	-0,1
Mar	2,5	0,4	2,0
Abr	1,5	0,5	3,3
May	0,7	0,4	4,4
Jun	-0,8	0,4	2,6
Jul	0,2	0,2	1,7
Ago	-0,4	0,0	1,3
Set	1,0	-0,2	1,9
Oct	-1,3	-0,2	0,7
Nov	-0,1	-0,3	2,7
Dic	-1,6	-0,2	-0,4
2001 Ene	1,4	-0,2	4,4
Feb	-3,8	-0,1	-0,9
Mar	3,2	-0,1	-0,3
Abr	0,5	-0,2	-1,2
May	-0,4	-0,5	-2,3
Jun	-0,7	-0,8	-2,2
Jul	-2,6	-1,1	-4,9
Ago	-1,7	-1,5	-6,2
Set	-2,3	-1,6	-9,2
Oct	-1,8	-2,0	-9,7
Nov	-1,2	-2,2	-10,7
Dic	-7,1	-2,7	-15,7
2002 Ene	8,2	-3,0	-10,0
Feb	-7,4	-3,3	-13,4
Mar	-5,5	-3,5	-20,6
Abr	-8,8	-3,4	-28,0
May	-0,2	-2,9	-27,9
Jun	-1,5	-2,5	-28,5
Jul ^e	-1,4	-1,7	-27,6

Evolución de las ventas a precios constantes. Base 1997=100. Series original y tendencia ciclo



CONTENIDO

Página

ENCUESTA DE SUPERMERCADOS

SÍNTESIS DE RESULTADOS	1
ANTICIPO DE LOS RESULTADOS - JULIO DE 2002	3
ANÁLISIS DE LOS RESULTADOS DE JUNIO DE 2002	4
SÍNTESIS METODOLÓGICA	24

CUADROS Y GRÁFICOS DE LA EVOLUCIÓN MENSUAL DEL SECTOR

Cuadro 1. Ventas a precios corrientes, ventas por m ² a precios corrientes y a precios constantes. Evolución mensual según tipo de cadena	9
Cuadro 2. Ventas a precios corrientes y ventas por m ² a precios corrientes. Variaciones respecto a períodos anteriores, según tipo de cadena	11
Cuadro 3. Ventas a precios corrientes por jurisdicción, según grupos de artículos. Junio de 2002	11
Cuadro 4. Ventas a precios corrientes por grupos de artículos, según jurisdicción	13
Cuadro 5. Ventas, ventas por boca, ventas por m ² y ventas por operación a precios corrientes, según jurisdicción	16
Cuadro 6. Personal ocupado asalariado, por categoría	18
Cuadro 7. Sueldos y salarios brutos y contribuciones patronales, por categoría	18
Cuadro 8. Sueldos y salarios brutos promedio, por categoría	18
Cuadro 9. Cantidad de cadenas relevadas, por tipo de cadena	19
Cuadro 10. Índice de ventas a precios constantes, por grupos de artículos.	20
Cuadro 11. Variación interanual de las ventas a precios constantes, por grupos de artículos.	20
Cuadro 12. Evolución de los índices de precios adaptados a la Encuesta de Supermercados, por grupos de artículos.	21
Cuadro 13. Variaciones interanuales de los índices de precios adaptados a la Encuesta de Supermercados, por grupos de artículos.	21
Cuadro 14. Ventas de Supermercados. Series a precios corrientes, a precios constantes, desestacionalizada a precios constantes y tendencia con sus variaciones. Índices base 1997=100	22
Gráfico 1. Ventas por m ² a precios constantes según tipo de cadena	10
Gráfico 2. Composición porcentual de las ventas a precios corrientes, por grupos de artículos. Junio de 2002	16
Gráfico 3. Evolución mensual del personal ocupado	18
Gráfico 4. Precios y cantidades, variación porcentual respecto a igual período del año anterior	21

Este relevamiento, de periodicidad mensual, es representativo de la actividad de una nómina de empresas de supermercados que cuentan por lo menos con alguna boca de expendio cuya superficie de ventas supere los 300 m².

En esta Información de Prensa se difunden los datos completos del mes de Junio de 2002 correspondientes a la actividad de 78 cadenas. Además, a partir de un relevamiento complementario que se realiza a las 29 principales cadenas, que representan aproximadamente 97% del total de las ventas, se brindan resultados anticipados del mes de Julio de 2002.

Los datos que aquí se presentan tienen carácter de provisionales, dado que la información se recopila y actualiza permanentemente, pudiendo ser modificados de acuerdo con nueva información suministrada por las empresas.

Signos convencionales

- * Dato provisorio
- Dato igual a cero
- Dato ínfimo, menos de la mitad del último dígito mostrado
- . Dato no registrado
- ... Dato no disponible a la fecha de presentación de los resultados
- /// Dato que no corresponde presentar debido a la naturaleza de las cosas o del cálculo
- s Dato confidencial por aplicación de las reglas del secreto estadístico
- e Dato estimado por extrapolación, proyección o imputación

Los 24 partidos de la provincia de Buenos Aires comprenden: Almirante Brown, Avellaneda, Berazategui, Esteban Echeverría, Ezeiza, Florencio Varela, General San Martín, Hurlingham, Ituzaingó, José C. Paz, La Matanza, Lanús, Lomas de Zamora, Malvinas Argentinas, Merlo, Moreno, Morón, Quilmes, San Fernando, San Isidro, San Miguel, Tigre, Tres de Febrero y Vicente López.

ANTICIPO DE LOS RESULTADOS - Julio de 2002

La estimación realizada a partir de la expansión de los resultados observados en las 29 cadenas relevadas que cubren aproximadamente el 97% de las ventas, indica que en el mes de julio de 2002 las ventas a precios corrientes de todas las cadenas comprendidas en la encuesta alcanzaron a \$ 1.398,5 millones.

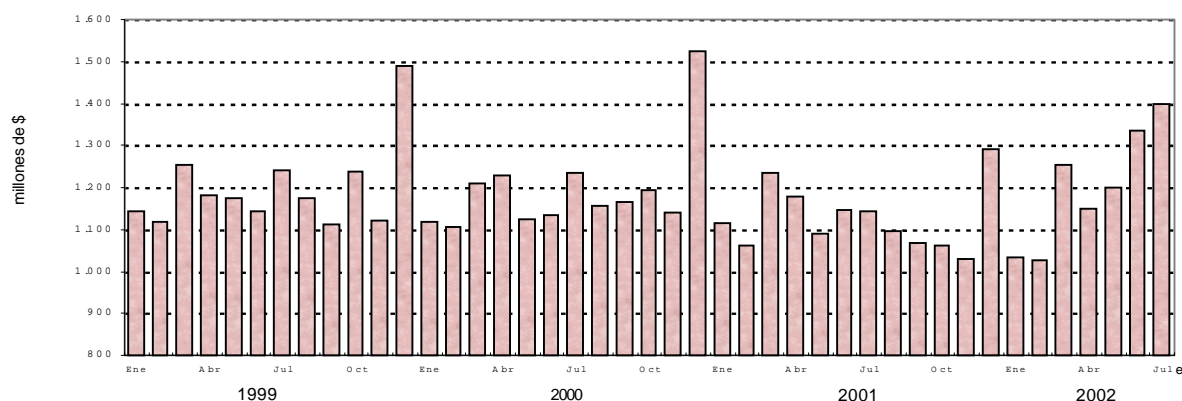
Las ventas a precios corrientes registran un aumento de 22,2% con respecto a igual mes del año anterior, y una suba de 4,8% con relación a junio de 2002.

Por otra parte, las ventas a precios corrientes de los primeros siete meses de 2002 aumentaron 5,4% con respecto a las ventas totales de los primeros siete meses de 2001.

Evolución de las ventas a precios corrientes

Período	Ventas en millones de \$	Variación porcentual			
		respecto al período anterior	respecto a igual período del año anterior	del acumulado desde enero hasta cada mes del año respecto a igual período del año anterior	
1996	12.609,6	///	///	///	
1997	13.377,4	6,1	///	///	
1998	14.592,1	9,1	///	///	
1999	14.389,9	-1,4	///	///	
2000	14.339,5	-0,4	///	///	
2001	13.508,1	-5,8	///	///	
2000	Ene	1.118,7	-25,1	-2,0	-2,0
	Feb	1.105,6	-1,2	-1,1	-1,6
	Mar	1.210,1	9,5	-3,4	-2,2
	Abr	1.229,5	1,6	4,2	-0,6
	May	1.124,8	-8,5	-4,3	-1,3
	Jun	1.135,4	0,9	-0,7	-1,2
	Jul	1.235,8	8,8	-0,5	-1,1
	Ago	1.157,3	-6,4	-1,4	-1,2
	Set	1.164,1	0,6	4,6	-0,6
	Oct	1.192,9	2,5	-3,6	-0,9
	Nov	1.141,6	-4,3	1,8	-0,6
	Dic	1.523,8	33,5	2,2	-0,4
2001	Ene	1.114,8	-26,8	-0,3	-0,3
	Feb	1.060,2	-4,9	-4,1	-2,2
	Mar	1.233,5	16,3	1,9	-0,8
	Abr	1.178,3	-4,5	-4,2	-1,7
	May	1.089,4	-7,5	-3,2	-1,9
	Jun	1.145,2	5,1	0,9	-1,5
	Jul	1.144,4	-0,1	-7,4	-2,4
	Ago	1.094,6	-4,4	-5,4	-2,8
	Set	1.066,2	-2,6	-8,4	-3,4
	Oct	1.060,9	-0,5	-11,1	-4,2
	Nov	1.028,6	-3,1	-9,9	-4,7
	Dic	1.292,0	25,6	-15,2	-5,8
2002	Ene	1.032,9	-20,1	-7,3	-7,3
	Feb	1.025,6	-0,7	-3,3	-5,4
	Mar	1.253,5	22,2	1,6	-2,8
	Abr	1.149,0	-8,3	-2,5	-2,7
	May	1.200,1	4,4	10,2	-0,3
	Jun	1.334,8	11,2	16,6	2,6
	Jul*	1.398,5	4,8	22,2	5,4

Evolución mensual de las ventas a precios corrientes



EXPECTATIVAS DE VENTAS - Agosto de 2002

Debido al nivel de incertidumbre determinado por el actual contexto económico, caracterizado por un incremento persistente del nivel de precios, se consideró apropiado suspender el cálculo de las expectativas de las ventas correspondientes al mes de agosto, ya que no satisfacen las exigencias de precisión necesarias para su proyección.

ANALISIS DE LOS RESULTADOS DE JUNIO DE 2002

Las ventas a precios corrientes del mes de junio de 2002 totalizaron \$1.334,8 millones. De ese total corresponden \$1.106,3 millones (lo que representa 82,9%) a las cadenas grandes y \$228,5 millones (es decir 17,1%) a las medianas¹.

Con relación a junio de 2001, las ventas a precios corrientes aumentaron 16,6%. En el caso de las cadenas grandes, se observa una suba de 12,3%, en tanto que en las cadenas medianas se verificó un aumento de 43,1%.

Las ventas a precios corrientes por metro cuadrado son mayores

en las cadenas grandes en relación con las medianas (\$687 y \$544 respectivamente).

El valor promedio de cada venta para el conjunto de cadenas es de \$23,7. Del análisis de su desagregación por jurisdicción, del monto de ventas por m² y del número de operaciones por m² se derivan importantes diferencias que reflejan la existencia de diversas modalidades de compra por parte de la población y las distintas características de las bocas de expendio en lo referido a tamaño, ubicación y oferta de productos.

Ventosa precios corrientes por operación , ventas a precios corrientes por m² y número de operaciones por m², por jurisdicción. Junio de 2002

Jurisdicción	Ventas por operación en \$	Ventas por m ² en \$	Número de operaciones por m ²
Total del País	23,7	657	27,7
Ciudad de Buenos Aires	27,0	951	35,2
24 partidos de la provincia de Buenos Aires	29,3	694	23,7
Resto de Buenos Aires	22,6	371	16,4
Córdoba	19,5	622	31,9
Chubut	19,1	901	47,1
Entre Ríos	19,4	416	21,5
Mendoza	17,0	689	40,6
Neuquén	22,0	488	22,1
Santa Fe	21,3	541	25,4
Tucumán	22,0	842	38,2
Otras provincias del Norte ¹	16,5	507	30,7
Otras provincias del Centro y del Oeste ²	22,9	717	31,3
Otras provincias del Sur ³	18,5	880	47,6

¹ Comprende las provincias de Corrientes, Chaco, Formosa, Jujuy, Misiones, Salta y Santiago del Estero

² Comprende las provincias de Catamarca, La Rioja, San Juan y San Luis.

³ Comprende las provincias de La Pampa, Río Negro, Santa Cruz y Tierra del Fuego.

En el siguiente cuadro se puede observar la evolución mensual de las ventas a precios corrientes desagregadas por grupos de artículos, tomando como base = 100 el año 1997.

Evolución mensual de las ventas a precios corrientes por grupos de artículos. Base 1997 = 100

Período	Total	Alimentos y bebidas	Artículos de limpieza y perfumería	Indumentaria, calzado y textiles para el hogar	Electrónicos y artículos para el hogar	Otros
1997	100,0	100,0	100,0	100,0	100,0	100,0
1998	109,1	107,7	107,8	108,4	117,4	116,5
1999	107,6	106,2	106,8	103,4	110,1	117,9
2000	107,2	109,8	105,1	92,7	86,7	107,6
2001	101,0	103,1	99,0	83,1	78,7	106,5
2001 Ene	100,0	99,2	103,6	86,2	97,2	105,8
Feb	95,1	96,0	97,9	77,7	72,4	101,5
Mar	110,6	110,9	111,9	102,1	81,5	123,6
Abr	105,7	109,4	102,6	91,9	80,7	102,1
May	97,7	101,4	93,6	89,7	71,1	94,8
Jun	102,7	106,1	96,7	95,7	78,5	103,0
Jul	102,7	105,3	96,3	94,2	83,8	106,5
Ago	98,2	101,4	93,6	69,5	65,6	108,6
Set	95,6	99,0	95,5	61,5	73,5	95,9
Oct	95,2	97,0	94,4	70,7	86,4	96,8
Nov	92,3	93,4	94,5	65,4	68,2	101,9
Dic	115,9	117,8	107,5	92,7	86,3	137,1
2002 Ene	92,7	92,0	98,8	58,5	97,2	97,5
Feb	92,0	93,4	98,5	61,9	71,4	93,4
Mar	112,4	114,2	120,5	74,0	90,5	112,7
Abr	103,1	107,4	109,8	59,8	67,2	96,5
May	107,7	112,5	113,6	61,7	80,8	95,4
Jun	119,7	126,6	120,7	74,8	86,3	104,5

¹ Se consideran cadenas grandes aquellas que facturan habitualmente más de \$20 millones por mes. Las cadenas medianas son las que facturan hasta dicho valor.

Si se comparan las ventas a precios corrientes de junio de 2002 con relación a junio de 2001 se observan disminuciones en las ventas de Indumentaria, calzado y textiles para el hogar (21,8%). Así mismo, se observan aumentos en las ventas de Artículos de limpieza y perfumería (24,8%); Electrónicos y artículos para el hogar (9,9%); Alimentos y bebidas (19,3%) y Otros (1,5%).

Por otra parte, en lo que respecta a la dispersión de los datos, se observa que las series más estables son Artículos de limpieza y perfumería y Alimentos y bebidas. Como contrapartida las otras series presentan niveles de dispersión mayores, con picos importantes en diciembre de cada año.

El personal ocupado en el mes de junio de 2002 alcanzó a 92.778 personas. Si se compara con el personal ocupado en mayo de 2002 se verifica una reducción de 1.112 personas, equivalente a 1,2%. Con respecto a junio de 2001, el personal ocupado disminuyó 5.236 personas, equivalente a 5,3%.

El salario bruto promedio en el mes de junio de 2002 fue de \$2.320 para los gerentes, supervisores y otro personal

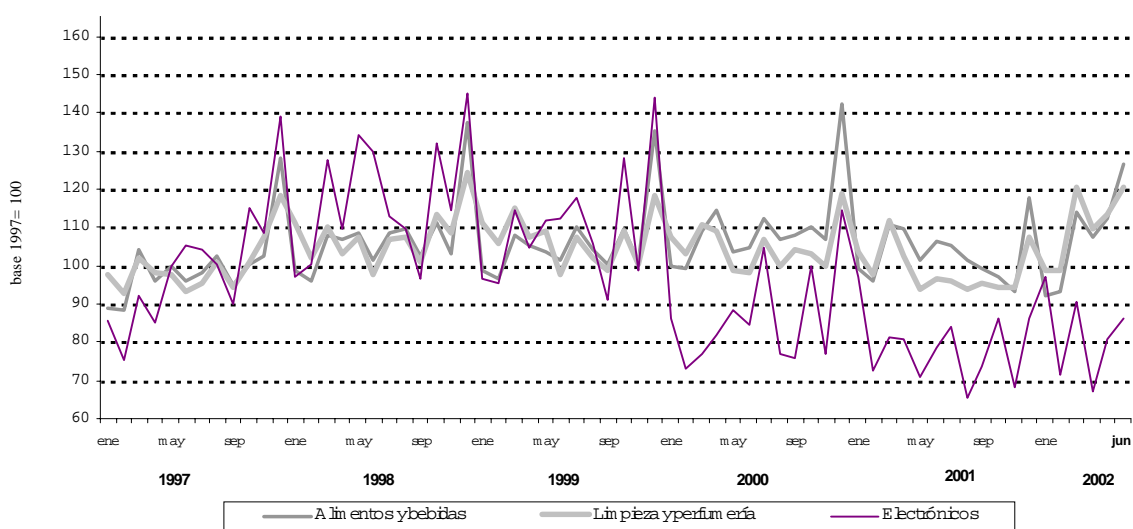
jerárquico y de \$878 para los cajeros, administrativos, reposidores y otros.

En el mes junio de 2002 se relevaron 78 empresas (cadenas de supermercados). De acuerdo con el monto de ventas se pueden distinguir 11 cadenas grandes (son aquellas que facturan más de \$20 millones por mes) y 67 cadenas medianas (son aquellas que facturan hasta \$20 millones por mes).

Al conjunto de empresas les corresponden 1.325 bocas de expendio en todo el país, cubriendo un total de 2.032.470m². Si se compara con junio de 2001 se observa una reducción de 27 bocas y un aumento de 16.518 m² de la superficie de los salones de ventas.

Con la finalidad de determinar el nivel de cobertura en cada provincia de este relevamiento, se ha calculado para el mes de agosto de 2001, en base a la información de publicaciones especializadas, la representatividad de las empresas que conforman esta encuesta en términos de superficie de los salones de ventas de las empresas informantes sobre el total de la superficie existente en cada jurisdicción.

Evolución mensual de las ventas a precios corrientes por grupos de artículos



Nivel de cobertura del relevamiento en términos de superficie de los salones de ventas Agosto de 2001

Jurisdicción	Nivel de cobertura
	%
Total del País	76,2
Ciudad de Buenos Aires	98,0
24 partidos de la provincia de Buenos Aires	90,8
Resto de Buenos Aires	66,1
Córdoba	59,0
Chubut	85,3
Entre Ríos	51,7
Mendoza	92,8
Neuquén	76,0
Santa Fe	56,5
Tucumán	89,3
Otras provincias del Norte	63,9
Otras provincias del Centro y del Oeste	79,2
Otras provincias del Sur	58,1

**CUADROS Y GRÁFICOS DE LA
EVOLUCIÓN MENSUAL DEL SECTOR**

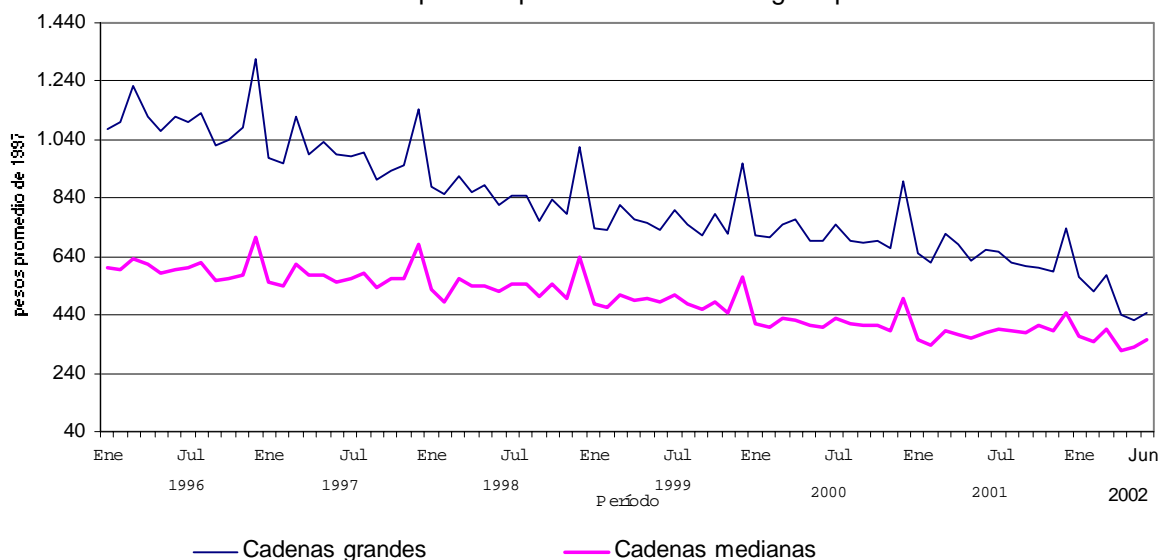
Cuadro 1. Ventas a precios corrientes y ventas por m² a precios corrientes y a precios constantes.
Evolución mensual según tipo de cadena

Período	Ventas a precios corrientes		Ventas por m ²			
	Monto en miles de pesos	Índice base 1997 = 100	a precios corrientes		a precios constantes	
			Monto en pesos	Índice base 1997 = 100	Monto en pesos	Índice base 1997 = 100
Todas las cadenas						
1996	12.609.618	94,3	992	111,8	966	108,9
1997	13.377.441	100,0	887	100,0	887	100,0
1998	14.592.135	109,1	798	89,9	785	88,4
1999	14.389.922	107,6	692	78,0	706	79,5
2000	14.339.548	107,2	629	70,9	656	74,0
2001	13.508.069	101,0	559	63,0	588	66,3
1996 Enero	948.955	85,1	955	107,7	934	105,3
Febrero	969.488	87,0	964	108,7	950	107,0
Marzo	1.090.549	97,8	1.074	121,1	1.050	118,4
Abril	1.022.169	91,7	995	112,2	970	109,4
Mayo	995.778	89,3	954	107,5	929	104,7
Junio	1.038.968	93,2	994	112,1	970	109,3
Julio	1.035.951	92,9	989	111,5	957	107,9
Agosto	1.064.349	95,5	1.004	113,2	979	110,4
Setiembre	974.725	87,4	912	102,8	879	99,1
Octubre	1.024.588	91,9	934	105,3	902	101,7
Noviembre	1.072.683	96,2	959	108,1	935	105,4
Diciembre	1.371.415	123,0	1.165	131,3	1.145	129,1
1997 Enero	1.012.608	90,8	855	96,4	858	96,8
Febrero	1.000.179	89,7	845	95,3	844	95,2
Marzo	1.172.062	105,1	980	110,5	982	110,7
Abril	1.058.967	95,0	877	98,9	878	99,0
Mayo	1.101.202	98,8	912	102,8	911	102,6
Junio	1.069.056	95,9	880	99,2	876	98,7
Julio	1.090.725	97,8	877	98,9	874	98,5
Agosto	1.133.105	101,6	896	101,0	889	100,3
Setiembre	1.034.426	92,8	812	91,5	807	90,9
Octubre	1.114.832	100,0	844	95,1	842	95,0
Noviembre	1.149.640	103,1	850	95,8	855	96,3
Diciembre	1.440.639	129,2	1.017	114,6	1.027	115,8
1998 Enero	1.127.049	101,1	791	89,2	794	89,5
Febrero	1.094.102	98,1	765	86,2	763	86,1
Marzo	1.230.808	110,4	840	94,7	832	93,8
Abril	1.171.945	105,1	801	90,3	787	88,7
Mayo	1.219.223	109,4	824	92,9	805	90,8
Junio	1.149.118	103,1	769	86,7	750	84,6
Julio	1.218.471	109,3	804	90,6	782	88,2
Agosto	1.238.898	111,1	804	90,6	783	88,2
Setiembre	1.139.667	102,2	719	81,1	703	79,2
Octubre	1.269.560	113,9	788	88,8	771	86,9
Noviembre	1.188.076	106,6	734	82,7	721	81,3
Diciembre	1.545.218	138,6	932	105,1	925	104,3
1999 Enero	1.141.847	102,4	681	76,8	678	76,4
Febrero	1.118.033	100,3	666	75,1	669	75,4
Marzo	1.252.875	112,4	743	83,8	746	84,1
Abril	1.179.893	105,8	698	78,7	700	78,9
Mayo	1.175.157	105,4	688	77,6	695	78,3
Junio	1.143.676	102,6	663	74,7	672	75,8
Julio	1.241.384	111,4	712	80,3	728	82,1
Agosto	1.173.430	105,3	671	75,6	689	77,7
Setiembre	1.113.239	99,9	632	71,2	652	73,5
Octubre	1.237.326	111,0	694	78,2	717	80,9
Noviembre	1.121.848	100,6	627	70,7	654	73,7
Diciembre	1.491.214	133,8	832	93,8	870	98,1
2000 Enero	1.118.659	100,3	620	69,9	647	73,0
Febrero	1.105.564	99,2	610	68,8	636	71,7
Marzo	1.210.109	108,6	655	73,8	678	76,5
Abril	1.229.452	110,3	665	75,0	692	78,0
Mayo	1.124.847	100,9	604	68,1	627	70,7
Junio	1.135.386	101,8	602	67,9	627	70,6
Julio	1.235.796	110,9	648	73,0	677	76,3
Agosto	1.157.266	103,8	603	68,0	628	70,8
Setiembre	1.164.106	104,4	599	67,5	624	70,3
Octubre	1.192.914	107,0	607	68,4	629	70,9
Noviembre	1.141.618	102,4	579	65,3	609	68,6
Diciembre	1.523.831	136,7	757	85,3	804	90,7
2001 Enero	1.114.821	100,0	553	62,3	585	65,9
Febrero	1.060.155	95,1	526	59,3	556	62,7
Marzo	1.233.464	110,6	613	69,1	645	72,7
Abril	1.178.262	105,7	586	66,1	612	69,0
Mayo	1.089.388	97,7	542	61,1	566	63,8
Junio	1.145.241	102,7	568	64,0	598	67,4
Julio	1.144.406	102,7	568	64,0	597	67,3
Agosto	1.094.588	98,2	543	61,2	570	64,2
Setiembre	1.066.211	95,6	530	59,7	556	62,6
Octubre	1.060.937	95,2	529	59,6	558	62,9
Noviembre	1.028.565	92,3	512	57,7	542	61,1
Diciembre	1.292.031	115,9	636	71,7	675	76,1
2002 Enero	1.032.920	92,7	509	57,4	529	59,6
Febrero	1.025.648	92,0	506	57,0	485	54,7
Marzo	1.253.451	112,4	619	69,8	539	60,8
Abril	1.148.998	103,1	565	63,7	418	47,1
Mayo	1.200.118	107,7	590	66,5	403	45,4
Junio	1.334.807	119,7	657	74,1	428	48,2

Cuadro 1. (continuación)

Período	Ventas a precios corrientes		Ventas por m ²			
	Monto en miles de pesos	Índice base 1997 = 100	a precios corrientes		a precios constantes	
			Monto en pesos	Índice base 1997 = 100	Monto en pesos	Índice base 1997 = 100
Cadenas grandes						
1996	10.339.372	92,9	1.145	114,7	1.116	111,8
1997	11.130.310	100,0	999	100,0	999	100,0
1998	12.309.872	110,6	873	87,4	859	86,0
1999	12.084.493	108,6	757	75,8	772	77,3
2000	12.302.189	110,5	696	69,7	726	72,7
2001	11.605.418	104,3	615	61,5	647	64,8
2001 Enero	961.902	103,7	617	61,8	653	65,3
Febrero	915.702	98,7	587	58,8	620	62,1
Marzo	1.069.160	115,3	684	68,5	720	72,1
Abril	1.020.992	110,1	651	65,2	680	68,1
Mayo	938.447	101,2	599	60,0	625	62,6
Junio	985.556	106,3	628	62,9	661	66,2
Julio	982.078	105,9	622	62,3	654	65,5
Agosto	935.228	100,8	593	59,4	622	62,3
Septiembre	909.408	98,0	577	57,8	605	60,6
Octubre	900.728	97,1	568	56,9	600	60,0
Noviembre	873.624	94,2	553	55,4	586	58,7
Diciembre	1.112.593	120,0	695	69,6	737	73,9
2002 Enero	882.193	95,1	550	55,1	571	57,2
Febrero	873.771	94,2	545	54,6	523	52,3
Marzo	1.064.386	114,8	664	66,5	579	58,0
Abril	967.276	104,3	600	60,1	444	44,5
Mayo	997.824	107,6	619	62,0	423	42,3
Junio	1.106.306	119,3	687	68,8	447	44,8
Cadenas medianas						
1996	2.270.246	101,0	619	107,7	603	105,0
1997	2.247.131	100,0	575	100,0	575	100,0
1998	2.282.263	101,6	547	95,2	538	93,7
1999	2.305.429	102,6	480	83,5	489	85,1
2000	2.037.359	90,7	399	69,4	416	72,4
2001	1.902.651	84,7	362	63,0	381	66,3
2001 Enero	152.919	81,7	337	58,6	356	62,0
Febrero	144.453	77,1	320	55,7	338	58,8
Marzo	164.304	87,7	366	63,7	385	67,0
Abril	157.270	84,0	356	61,9	372	64,7
Mayo	150.941	80,6	343	59,7	358	62,3
Junio	159.685	85,3	360	62,6	379	66,0
Julio	162.328	86,7	373	64,9	392	68,2
Agosto	159.360	85,1	365	63,5	383	66,6
Septiembre	156.803	83,7	363	63,1	381	66,2
Octubre	160.209	85,6	382	66,5	403	70,1
Noviembre	154.941	82,7	363	63,1	385	66,9
Diciembre	179.438	95,8	419	72,9	445	77,3
2002 Enero	150.727	80,5	355	61,8	369	64,2
Febrero	151.877	81,1	361	62,8	346	60,2
Marzo	189.065	101,0	450	78,3	392	68,2
Abril	181.719	97,0	433	75,3	320	55,7
Mayo	202.294	108,0	482	83,9	329	57,3
Junio	228.501	122,0	544	94,6	354	61,6

Gráfico 1. Ventas por m² a precios constantes según tipo de cadena



Cuadro 2. Ventas a precios corrientes y ventas por m² a precios corrientes .
Variaciones respecto a períodos anteriores, según tipo de cadena

Período	Tipo de cadena	Ventas a precios corrientes		Variación %		
		Monto en miles de pesos	Índice base 1997=100	respecto al mes anterior	respecto a igual mes del año anterior	del acumulado desde enero hasta junio del mismo año respecto a igual acumulado del año anterior
Junio de 2002	Todas las cadenas	1.334.807	119,7	11,2	16,6	2,6
	Cadenas grandes	1.106.306	119,3	10,9	12,3	0,0
	Cadenas medianas	228.501	122,0	13,0	43,1	18,8

Período	Tipo de cadena	Ventas por m ² a precios corrientes		Variación %		
		Monto en pesos	Índice base 1997=100	respecto al mes anterior	respecto a igual mes del año anterior	del acumulado desde enero hasta junio del mismo año respecto a igual acumulado del año anterior
Junio de 2002	Todas las cadenas	657	74,1	11,4	15,7	1,7
	Cadenas grandes	687	68,8	11,0	9,4	-2,7
	Cadenas medianas	544	94,6	12,9	51,1	26,1

Cuadro 3. Ventas a precios corrientes por jurisdicción, según grupos de artículos
Junio de 2002

Grupos de artículos	Buenos Aires							
	Total		Ciudad de Buenos Aires		24 partidos de la provincia de Buenos Aires		Resto de Buenos Aires	
	en miles de pesos	%	en miles de pesos	%	en miles de pesos	%	en miles de pesos	%
Total	1.334.807	100	317.210	100	421.732	100	125.030	100
Alimentos y bebidas	941.401	68	230.898	73	297.952	71	90.755	73
Bebidas	134.757	10	34.685	11	48.327	11	12.310	10
Almacén	383.458	26	76.052	24	122.293	29	37.222	30
Panadería	45.479	3	12.781	4	13.195	3	5.540	4
Lacteos	148.555	11	33.806	11	48.953	12	15.142	12
Carnes	147.226	10	46.260	15	41.009	10	13.276	11
Verdulería y frutería	56.765	6	18.451	6	17.324	4	5.263	4
Alimentos preparados y rotisería	25.161	2	8.863	3	6.851	2	2.002	2
Artículos de limpieza y perfumería	198.734	15	42.937	14	61.912	15	18.630	15
Indumentaria, calzado y textiles para el hogar	28.919	3	3.947	1	8.319	2	3.111	2
Electrónicos y artículos para el hogar	46.060	3	10.523	3	15.023	4	2.870	2
Otros	119.693	11	28.905	9	38.526	9	9.664	8

Cuadro 3. (continuación)

Grupos de artículos	Córdoba		Chubut		Entre Ríos	
	en miles de pesos	%	en miles de pesos	%	en miles de pesos	%
Total	92.265	100	26.503	100	16.648	100
Alimentos y bebidas	62.145	67	20.120	76	10.491	63
Bebidas	9.590	10	2.312	9	1.430	9
Almacén	28.459	31	8.772	33	4.717	28
Panadería	2.003	2	963	4	728	4
Lacteos	10.040	11	3.402	13	1.358	8
Carnes	8.340	9	2.927	11	1.220	7
Verdulería y frutería	2.670	3	1.310	5	611	4
Alimentos preparados y rotisería	1.043	1	434	2	427	3
Artículos de limpieza y perfumería	14.940	16	3.941	15	2.247	13
Indumentaria, calzado y textiles para el hogar	2.885	3	583	2	509	3
Electrónicos y artículos para el hogar	6.322	7	106	0	699	4
Otros	5.973	6	1.753	7	2.702	16

Cuadro 3. (continuación)

Grupos de artículos	Mendoza		Neuquén	
	en miles de pesos	%	en miles de pesos	%
Total	78.460	100	29.645	100
Alimentos y bebidas	55.260	70	21.045	71
Bebidas	4.727	6	2.285	8
Almacén	27.677	35	10.011	34
Panadería	2.122	3	907	3
Lacteos	8.511	11	2.998	10
Carnes	9.794	12	2.721	9
Verdulería y frutería	1.786	2	1.269	4
Alimentos preparados y rotisería	643	1	854	3
Artículos de limpieza y perfumería	13.517	17	4.269	14
Indumentaria, calzado y textiles para el hogar	1.977	3	1.301	4
Electrónicos y artículos para el hogar	2.494	3	409	1
Otros	5.212	7	2.621	9

Cuadro 3. (continuación)

Grupos de artículos	Santa Fe		Tucumán	
	en miles de pesos	%	en miles de pesos	%
Total	68.157	100	24.573	100
Alimentos y bebidas	44.772	66	14.687	60
Bebidas	6.684	10	2.102	9
Almacén	18.922	28	6.428	26
Panadería	2.160	3	661	3
Lacteos	6.833	10	2.798	11
Carnes	5.954	9	1.888	8
Verdulería y frutería	2.887	4	397	2
Alimentos preparados y rotisería	1.332	2	413	2
Artículos de limpieza y perfumería	10.273	15	4.483	18
Indumentaria, calzado y textiles para el hogar	2.275	3	1.007	4
Electrónicos y artículos para el hogar	3.338	5	1.373	6
Otros	7.499	11	3.023	12

Cuadro 3. (conclusión)

Grupos de artículos	Otras provincias del norte ¹		Otras provincias del centro y del oeste ²		Otras provincias del sur ³	
	en miles de pesos	%	en miles de pesos	%	en miles de pesos	%
Total	55.843	100	30.819	100	47.922	100
Alimentos y bebidas	36.326	65	20.435	66	36.515	76
Bebidas	4.056	7	1.868	6	4.381	9
Almacén	16.437	29	10.261	33	16.207	34
Panadería	2.014	4	852	3	1.553	3
Lacteos	5.737	4	3.180	10	5.797	12
Carnes	5.443	10	3.295	11	5.099	11
Verdulería y frutería	1.176	10	711	2	2.910	6
Alimentos preparados y rotisería	1.463	2	268	1	568	1
Artículos de limpieza y perfumería	8.576	3	5.510	18	7.499	16
Indumentaria, calzado y textiles para el hogar	1.387	15	529	2	1.089	2
Electrónicos y artículos para el hogar	1.754	2	1.117	4	32	0
Otros	7.800	3	3.228	10	2.787	6

¹Comprende las provincias de Corrientes, Chaco, Formosa, Jujuy, Misiones, Salta y Santiago del Estero.

²Comprende las provincias de Catamarca, La Rioja, San Juan y San Luis.

³Comprende las provincias de La Pampa, Rio Negro, Santa Cruz y Tierra del Fuego.

Cuadro 4. Ventas a precios corrientes por grupos de artículos, según jurisdicción

Período	Grupos de artículos										Total	Electrónicos y artículos para el hogar	Otros			
	Almacén	Panadería	Lácteos	Carnes	Verdulería y frutería	Alimentos preparados y rotisería	Artículos de limpieza y perfumería	Indumentaria, calzado y textiles para el hogar	Electrónicos y artículos para el hogar	Otros						
Total																
2002 Enero	255.028	31.060	103.126	106.132	47.052	20.487	162.653	22.634	51.873	111.752						
Febrero	270.236	30.091	106.284	105.148	46.262	19.914	162.218	23.930	38.105	106.996						
Marzo	344.343	36.992	130.784	125.473	51.674	24.416	198.276	28.603	48.315	129.139						
Abril	317.118	37.556	127.033	126.807	49.196	23.362	180.770	23.135	35.853	110.590						
Mayo	339.407	38.569	137.111	123.198	52.718	23.586	187.023	23.847	43.107	109.350						
Junio	383.458	45.479	148.555	147.226	56.765	25.161	198.734	28.919	46.060	119.693						
Ciudad de Buenos Aires																
2002 Enero	43.238	7.927	18.505	21.657	12.035	6.187	30.029	2.643	11.849	25.223						
Febrero	47.679	7.800	20.089	23.165	13.439	5.981	31.119	3.157	7.937	24.287						
Marzo	64.531	10.125	26.209	28.594	15.492	7.759	39.954	3.547	10.405	30.220						
Abril	61.390	10.939	26.799	30.547	15.430	7.710	38.444	2.713	7.467	27.379						
Mayo	67.129	11.301	29.374	30.368	17.086	7.893	39.854	2.722	8.978	26.904						
Junio	76.052	12.781	33.806	46.260	18.451	8.863	42.937	3.947	10.523	28.905						
24 partidos de la Provincia de Buenos Aires																
2002 Enero	75.363	8.724	29.467	30.613	13.075	5.009	49.609	5.949	18.232	36.486						
Febrero	80.818	8.420	30.099	30.757	12.880	4.749	48.082	6.246	12.484	35.295						
Marzo	107.595	10.739	38.877	37.118	14.589	6.160	61.012	7.793	16.614	43.871						
Abril	94.107	10.572	37.261	36.829	13.539	5.721	53.248	5.460	10.790	34.889						
Mayo	101.425	10.732	40.724	35.206	14.669	5.726	54.512	5.436	13.374	35.000						
Junio	122.293	13.195	48.953	41.009	17.324	6.851	61.912	8.319	15.023	38.526						
Resto de Buenos Aires																
2002 Enero	35.852	5.755	16.342	14.087	7.991	2.525	22.357	3.306	5.486	12.342						
Febrero	35.827	5.361	15.643	13.608	6.951	2.431	21.512	3.595	3.861	11.635						
Marzo	42.310	5.516	17.282	14.435	6.510	2.559	22.992	3.964	4.447	11.554						
Abril	36.823	5.141	16.029	13.511	5.724	2.338	20.051	3.075	2.958	9.125						
Mayo	38.451	5.185	16.856	13.613	6.039	2.293	20.287	3.227	3.281	9.204						
Junio	37.222	5.540	15.142	13.276	5.263	2.002	18.630	3.111	2.870	9.664						
Córdoba																
2002 Enero	20.246	1.486	7.004	7.223	2.593	913	12.477	1.791	5.496	7.555						
Febrero	21.013	1.452	7.691	6.911	2.327	907	12.352	2.109	4.780	7.329						
Marzo	25.995	1.688	8.924	8.114	2.599	1.063	15.161	2.424	5.846	9.043						
Abril	25.105	1.689	8.564	8.580	2.453	982	13.841	2.148	5.127	7.533						
Mayo	27.010	1.711	9.549	8.170	2.474	996	14.764	2.273	5.914	7.939						
Junio	28.459	2.003	10.040	8.340	2.670	1.043	14.940	2.885	6.322	5.973						
Chubut																
2002 Enero	5.378	592	3.267	2.695	1.401	568	2.893	750	101	1.315						
Febrero	5.757	541	3.213	2.281	1.180	514	2.885	723	87	1.145						
Marzo	6.407	702	3.784	2.929	1.438	647	3.410	855	93	1.476						
Abril	5.991	694	3.641	2.890	1.403	625	3.229	815	87	1.486						
Mayo	6.510	714	3.948	2.873	1.494	644	3.417	863	136	1.582						
Junio	8.772	963	3.402	2.927	1.310	434	3.941	583	106	1.753						

Cuadro 4. (continuación)

Período	Grupos de artículos										Otros	
	Total	Bebidas	Almacén	Panadería	Lácteos	Carnes	Verdulería y frutería	Alimentos preparados y rotisería	Artículos de limpieza y perfumería	Indumentaria, calzado y textiles para el hogar		Electrónicos y artículos para el hogar
en miles de pesos												
Entre Ríos												
2002 Enero	15.379	1.732	4.096	381	1.206	1.317	584	305	2.305	326	883	2.244
Febrero	15.118	1.668	4.356	389	1.250	1.223	558	321	2.213	372	663	2.105
Marzo	17.050	1.747	5.064	519	1.391	1.350	645	421	2.566	412	709	2.226
Abril	15.933	1.367	4.827	597	1.321	1.323	600	434	2.402	395	495	2.172
Mayo	16.524	1.320	4.571	597	1.276	1.099	551	403	2.224	380	2.074	2.029
Junio	16.648	1.430	4.717	728	1.358	1.220	611	427	2.247	509	699	2.702
Mendoza												
2002 Enero	59.846	4.534	17.676	1.171	5.359	7.993	1.528	539	12.067	1.509	2.710	4.760
Febrero	57.962	4.315	17.773	1.157	5.619	7.981	1.304	488	11.530	1.400	4.277	4.277
Marzo	72.382	4.957	23.394	1.364	6.956	9.343	1.451	574	13.879	1.907	2.699	5.858
Abril	69.245	4.389	22.902	1.555	7.104	9.757	1.486	569	12.755	1.651	2.328	4.749
Mayo	72.601	4.312	25.006	1.675	7.748	9.386	1.570	623	13.515	1.596	2.335	4.835
Junio	78.460	4.727	27.677	2.122	8.511	9.794	1.786	643	13.517	1.977	2.494	5.212
Neuquén												
2002 Enero	21.748	1.988	5.849	581	2.313	2.169	1.175	668	3.210	1.008	474	2.313
Febrero	22.187	1.955	6.116	568	2.405	2.134	1.113	661	3.222	1.079	435	2.499
Marzo	27.052	2.112	7.883	761	2.998	2.662	1.109	772	3.940	1.341	490	2.984
Abril	25.103	1.994	7.459	742	2.869	2.465	1.091	768	3.739	1.181	416	2.379
Mayo	26.885	2.000	8.357	773	3.128	2.531	1.241	789	3.932	1.259	461	2.414
Junio	29.645	2.285	10.011	907	2.998	2.721	1.269	854	4.269	1.301	409	2.621
Santa Fe												
2002 Enero	49.771	5.589	12.738	1.400	4.652	5.057	2.193	971	6.682	1.494	2.722	6.273
Febrero	52.226	5.418	13.980	1.451	4.865	5.120	2.348	1.226	8.082	1.405	2.114	6.217
Marzo	64.054	6.456	17.680	1.806	6.001	5.911	2.716	1.225	10.261	1.680	2.803	7.515
Abril	60.706	5.855	16.889	1.882	6.055	6.031	2.713	1.242	9.288	1.488	2.237	7.026
Mayo	60.812	6.175	17.143	1.894	6.306	5.651	2.812	1.185	9.749	1.828	2.631	5.438
Junio	68.157	6.684	18.922	2.160	6.833	5.954	2.887	1.332	10.273	2.275	3.338	7.499
Tucumán												
2002 Enero	19.214	1.831	4.557	398	2.061	1.507	326	315	3.751	835	1.216	2.417
Febrero	19.043	1.654	4.792	386	2.098	1.417	299	317	3.767	823	1.174	2.316
Marzo	23.255	2.061	6.038	487	2.524	1.725	348	383	4.484	988	1.355	2.862
Abril	22.714	1.908	6.200	451	2.540	1.821	324	355	4.252	899	1.305	2.591
Mayo	23.229	1.872	6.257	555	2.682	1.860	347	375	4.509	891	1.234	2.647
Junio	24.573	2.102	6.428	661	2.798	1.888	397	413	4.483	1.007	1.373	3.023

Cuadro 4. (conclusión)

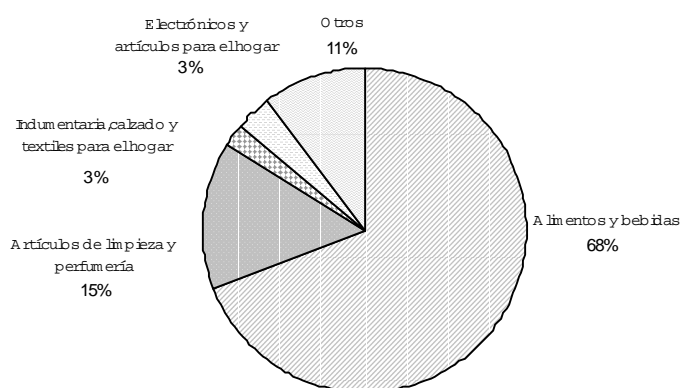
Periodo	Total	Grupos de artículos										
		Bebidas	Almacén	Panadería	Lácteos	Carnes	Verdulería y frutería	Alimentos preparados y rotisería	Artículos de limpieza y perfumería	Indumentaria, calzado y textiles para el hogar	Electrónicos y artículos para el hogar	Otros
Otras provincias del Norte¹												
2002 Enero	47.822	4.103	13.700	1.352	4.698	4.916	1.076	1.329	7.695	1.155	1.597	6.201
Febrero	45.797	3.849	14.175	1.289	4.652	4.222	951	1.192	7.232	1.119	1.490	5.626
Marzo	53.496	4.389	16.178	1.611	5.303	5.056	1.196	1.481	8.543	1.408	1.708	6.623
Abril	49.181	3.802	14.713	1.547	4.994	4.976	1.057	1.326	7.897	1.172	1.595	6.102
Mayo	50.779	3.693	15.882	1.659	5.156	4.722	1.000	1.327	8.323	1.202	1.638	6.177
Junio	55.843	4.056	16.437	2.014	5.737	5.443	1.176	1.463	8.576	1.387	1.754	7.800
Otras provincias del Centro y del Oeste²												
2002 Enero	24.511	2.011	6.983	472	2.430	3.028	723	268	4.567	446	1.065	2.518
Febrero	24.111	1.822	7.505	447	2.511	2.595	607	222	4.922	419	937	2.124
Marzo	28.589	2.031	9.049	572	2.928	3.355	702	264	5.578	489	1.114	2.507
Abril	28.488	1.799	9.443	636	2.942	3.468	677	247	5.440	416	1.009	2.411
Mayo	29.015	1.739	10.075	675	3.000	3.149	650	250	5.508	415	1.021	2.533
Junio	30.819	1.868	10.261	852	3.180	3.295	711	268	5.510	529	1.117	3.228
Otras provincias del Sur³												
2002 Enero	35.278	3.591	9.352	821	5.822	3.870	2.352	890	5.011	1.422	42	2.105
Febrero	37.158	3.841	10.445	830	6.149	3.734	2.305	905	5.300	1.483	25	2.141
Marzo	44.930	4.411	12.219	1.102	7.607	4.881	2.879	1.108	6.496	1.795	32	2.400
Abril	42.323	4.051	11.269	1.043	6.914	4.609	2.699	1.045	6.184	1.722	39	2.748
Mayo	43.499	4.147	11.591	1.098	7.364	4.570	2.785	1.082	6.429	1.755	30	2.648
Junio	47.922	4.381	16.207	1.553	5.797	5.099	2.910	568	7.499	1.089	32	2.787

¹Comprende las provincias de Corrientes, Chaco, Formosa, Jujuy, Misiones, Salta y Santiago del Estero

²Comprende las provincias de Catamarca, La Rioja, San Juan y San Luis

³Comprende las provincias de La Pampa, Río Negro, Santa Cruz y Tierra del Fuego

Gráfico 2. Composición porcentual de las ventas a precios corrientes, por grupos de artículos.
Todas las cadenas. Junio de 2002



Cuadro 5. Ventas, ventas por boca, ventas por metro cuadrado y ventas por operación a precios corrientes, según jurisdicción

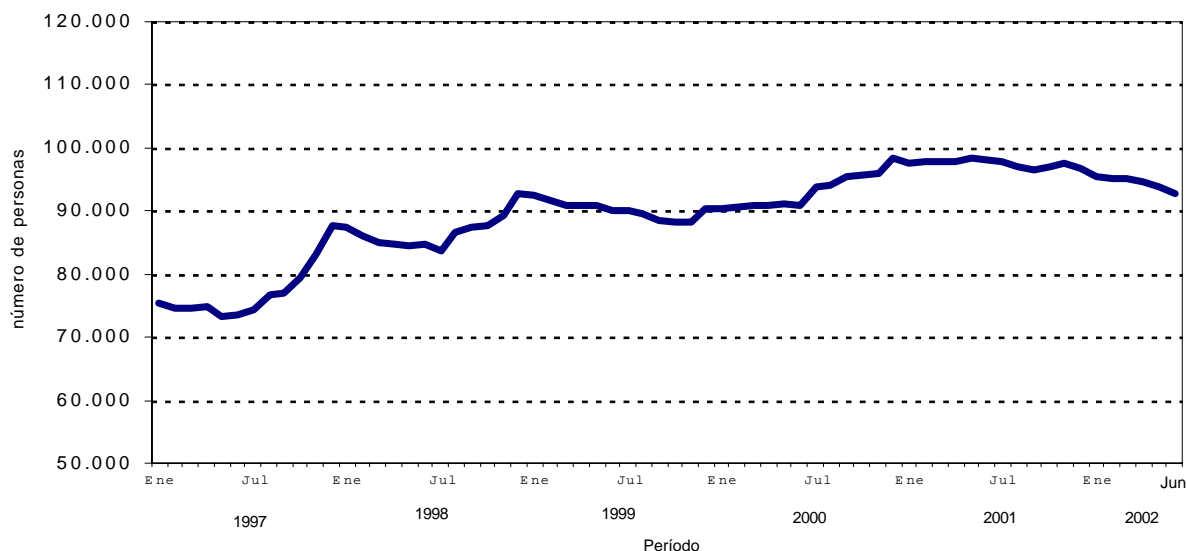
Período	Ventas totales en miles de pesos	Número de bocas	Ventas por boca en miles de pesos	Superficie del área de ventas en m ²	Ventas por m ² en pesos	Número de operaciones	Ventas por operación en pesos
Total							
2002 Enero	1.032.920	1.327	778	2.029.727	509	56.288.251	18,4
Febrero	1.025.648	1.325	774	2.025.377	506	55.263.420	18,6
Marzo	1.253.451	1.324	947	2.024.977	619	59.082.542	21,2
Abril	1.148.998	1.325	867	2.032.470	565	56.302.628	20,4
Mayo	1.200.118	1.325	906	2.032.470	590	55.112.748	21,8
Junio	1.334.807	1.325	1.007	2.032.470	657	56.241.202	23,7
Ciudad de Buenos Aires							
2002 Enero	205.176	282	728	333.218	616	12.744.226	16,1
Febrero	210.907	284	743	333.568	632	12.206.825	17,3
Marzo	269.680	284	950	333.568	808	12.654.495	21,3
Abril	258.256	284	909	333.568	774	12.301.951	21,0
Mayo	272.760	284	960	333.568	818	11.683.722	23,3
Junio	317.210	284	1.117	333.568	951	11.738.531	27,0
24 partidos de la provincia de Buenos Aires							
2002 Enero	313.309	390	803	607.678	516	14.045.045	22,3
Febrero	308.939	390	792	607.678	508	13.785.027	22,4
Marzo	391.323	389	1.006	607.278	644	14.684.846	26,6
Abril	342.579	389	881	607.278	564	13.294.936	25,8
Mayo	359.052	389	923	607.278	591	12.894.063	27,8
Junio	421.732	389	1.084	607.278	694	14.402.818	29,3
Resto de Buenos Aires							
2002 Enero	144.089	206	699	329.151	438	7.631.825	18,9
Febrero	136.580	206	663	329.151	415	7.371.283	18,5
Marzo	147.241	206	715	329.151	447	7.757.734	19,0
Abril	127.173	207	614	336.644	378	6.833.788	18,6
Mayo	130.830	207	632	336.644	389	6.804.169	19,2
Junio	125.030	207	604	336.644	371	5.530.335	22,6
Córdoba							
2002 Enero	75.832	87	872	148.253	512	4.546.853	16,7
Febrero	75.373	87	866	148.253	508	4.528.172	16,6
Marzo	90.512	87	1.040	148.253	611	4.788.226	18,9
Abril	84.407	87	970	148.253	569	4.674.193	18,1
Mayo	89.824	87	1.032	148.253	606	4.609.682	19,5
Junio	92.265	87	1.061	148.253	622	4.732.360	19,5
Chubut							
2002 Enero	20.945	26	806	29.423	712	1.220.926	17,2
Febrero	20.247	26	779	29.423	688	1.168.056	17,3
Marzo	23.887	26	919	29.423	812	1.328.055	18,0
Abril	22.890	26	880	29.423	778	1.400.769	16,3
Mayo	24.308	26	935	29.423	826	1.419.980	17,1
Junio	26.503	26	1.019	29.423	901	1.384.763	19,1

Cuadro 5. (conclusión)

Período	Ventas totales en miles de pesos	Número de bocas	Ventas por boca en miles de pesos	Superficie del área de ventas en m ²	Ventas por m ² en pesos	Número de operaciones	Ventas por operación en pesos
Entre Ríos							
2002 Enero	15.379	21	732	40.017	384	785.863	19,6
Febrero	15.118	21	720	40.017	378	804.139	18,8
Marzo	17.050	21	812	40.017	426	839.309	20,3
Abril	15.933	21	759	40.017	398	789.720	20,2
Mayo	16.524	21	787	40.017	413	756.207	21,9
Junio	16.648	21	793	40.017	416	859.912	19,4
Mendoza							
2002 Enero	59.846	77	777	118.395	505	3.829.031	15,6
Febrero	57.962	74	783	113.895	509	3.859.378	15,0
Marzo	72.382	74	978	113.895	636	4.294.692	16,9
Abril	69.245	74	936	113.895	608	4.175.499	16,6
Mayo	72.601	74	981	113.895	637	4.267.674	17,0
Junio	78.460	74	1.060	113.895	689	4.620.860	17,0
Neuquén							
2002 Enero	21.748	39	558	60.963	357	1.203.952	18,1
Febrero	22.187	38	584	60.763	365	1.201.071	18,5
Marzo	27.052	38	712	60.763	445	1.351.264	20,0
Abril	25.103	38	661	60.763	413	1.358.017	18,5
Mayo	26.885	38	708	60.763	442	1.345.471	20,0
Junio	29.645	38	780	60.763	488	1.345.694	22,0
Santa Fe							
2002 Enero	49.771	52	957	125.899	395	2.593.759	19,2
Febrero	52.226	52	1.004	125.899	415	2.769.619	18,9
Marzo	64.054	52	1.232	125.899	509	2.941.923	21,8
Abril	60.706	52	1.167	125.899	482	3.144.184	19,3
Mayo	60.812	52	1.169	125.899	483	3.109.228	19,6
Junio	68.157	52	1.311	125.899	541	3.193.432	21,3
Tucumán							
2002 Enero	19.214	10	1.921	29.197	658	1.058.258	18,2
Febrero	19.043	10	1.904	29.197	652	1.048.563	18,2
Marzo	23.255	10	2.326	29.197	796	1.117.643	20,8
Abril	22.714	10	2.271	29.197	778	1.126.318	20,2
Mayo	23.229	10	2.323	29.197	796	1.073.782	21,6
Junio	24.573	10	2.457	29.197	842	1.116.217	22,0
Otras provincias del Norte¹							
2002 Enero	47.822	44	1.087	110.123	434	3.243.547	14,7
Febrero	45.797	44	1.041	110.123	416	3.140.706	14,6
Marzo	53.496	44	1.216	110.123	486	3.464.951	15,4
Abril	49.181	44	1.118	110.123	447	3.280.232	15,0
Mayo	50.779	44	1.154	110.123	461	3.172.111	16,0
Junio	55.843	44	1.269	110.123	507	3.376.513	16,5
Otras provincias del Centro y del Oeste²							
2002 Enero	24.511	33	743	42.967	570	1.176.150	20,8
Febrero	24.111	33	731	42.967	561	1.125.732	21,4
Marzo	28.589	33	866	42.967	665	1.226.668	23,3
Abril	28.488	33	863	42.967	663	1.253.564	22,7
Mayo	29.015	33	879	42.967	675	1.292.059	22,5
Junio	30.819	33	934	42.967	717	1.345.867	22,9
Otras provincias del Sur³							
2002 Enero	35.278	60	588	54.443	648	2.208.816	16,0
Febrero	37.158	60	619	54.443	683	2.254.849	16,5
Marzo	44.930	60	749	54.443	825	2.632.736	17,1
Abril	42.323	60	705	54.443	777	2.669.457	15,9
Mayo	43.499	60	725	54.443	799	2.684.600	16,2
Junio	47.922	60	799	54.443	880	2.593.900	18,5

¹Comprende las provincias de Corrientes, Chaco, Formosa, Jujuy, Misiones, Salta y Santiago del Estero²Comprende las provincias de Catamarca, La Rioja, San Juan y San Luis³Comprende las provincias de La Pampa, Rio Negro, Santa Cruz y Tierra del Fuego

Gráfico 3. Evolución mensual del personal ocupado. Todas las cadenas



Cuadro 6. Personal ocupado asalariado, por categoría. Todas las cadenas

Período	Total	Categorías	
		Gerentes, supervisores y otro personal jerárquico	Cajeros, administrativos, repositorios y otros
Número de personas			
Todas las cadenas			
2002 Enero	95.412	10.065	85.347
Febrero	95.142	10.201	84.941
Marzo	95.108	10.069	85.039
Abril	94.593	10.274	84.319
Mayo	93.890	10.153	83.737
Junio	92.778	10.133	82.645

Cuadro 7. Sueldos y salarios brutos y contribuciones patronales, por categoría. Todas las cadenas

Período	Total		Categorías			
	Sueldos y salarios brutos	Contribuciones patronales	Gerentes, supervisores y otro personal jerárquico		Cajeros, administrativos, repositorios y otros	
			Sueldos y salarios brutos	Contribuciones patronales	Sueldos y salarios brutos	Contribuciones patronales
en miles de pesos						
Todas las cadenas						
2002 Enero	72.147	15.457	17.167	3.826	54.980	11.631
Febrero	68.856	14.294	16.796	3.597	52.060	10.697
Marzo	69.386	15.153	16.024	3.808	53.362	11.345
Abril	68.410	15.300	15.801	3.802	52.609	11.498
Mayo	67.417	15.048	16.275	3.857	51.142	11.191
Junio ¹	96.068	22.157	23.512	4.895	72.556	17.262

¹ Se incluye aguinaldo

Cuadro 8. Sueldos y salarios brutos promedio, por categoría. Todas las cadenas

Período	Total	Categorías	
		Gerentes, supervisores y otro personal jerárquico	Cajeros, administrativos, repositorios y otros
en pesos			
Todas las cadenas			
2002 Enero	756	1.706	644
Febrero	724	1.647	613
Marzo	730	1.591	628
Abril	723	1.538	624
Mayo	718	1.603	613
Junio ¹	1.035	2.320	878

¹ Se incluye aguinaldo

Cuadro 9. Cantidad de cadenas relevadas, por tipo de cadena

	Periodo	Cantidad de cadenas		
		Total	Grandes	Medianas
1996	Enero	89	15	74
	Febrero	89	15	74
	Marzo	89	15	74
	Abril	89	15	74
	Mayo	89	15	74
	Junio	90	15	75
	Julio	92	15	77
	Agosto	92	15	77
	Septiembre	92	15	77
	Octubre	91	15	76
	Noviembre	90	15	75
	Diciembre	90	15	75
1997	Enero	89	15	74
	Febrero	89	15	74
	Marzo	86	15	71
	Abril	86	15	71
	Mayo	84	15	69
	Junio	84	15	69
	Julio	84	15	69
	Agosto	83	15	68
	Septiembre	83	15	68
	Octubre	82	15	67
	Noviembre	82	15	67
	Diciembre	82	15	67
1998	Enero	82	15	67
	Febrero	82	15	67
	Marzo	82	15	67
	Abril	82	15	67
	Mayo	81	15	66
	Junio	77	15	62
	Julio	78	13	65
	Agosto	76	13	63
	Septiembre	78	13	65
	Octubre	79	13	66
	Noviembre	79	13	66
	Diciembre	79	13	66
1999	Enero	80	13	67
	Febrero	81	13	68
	Marzo	81	13	68
	Abril	81	13	68
	Mayo	81	13	68
	Junio	81	13	68
	Julio	81	13	68
	Agosto	79	13	66
	Septiembre	77	13	64
	Octubre	77	13	64
	Noviembre	77	13	64
	Diciembre	77	13	64
2000	Enero	77	12	65
	Febrero	77	12	65
	Marzo	77	12	65
	Abril	77	12	65
	Mayo	77	12	65
	Junio	77	12	65
	Julio	77	11	66
	Agosto	77	11	66
	Septiembre	77	11	66
	Octubre	76	11	65
	Noviembre	76	11	65
	Diciembre	77	11	66
2001	Enero	77	11	66
	Febrero	77	11	66
	Marzo	77	11	66
	Abril	77	11	66
	Mayo	77	11	66
	Junio	77	11	66
	Julio	77	11	66
	Agosto	78	11	67
	Septiembre	78	11	67
	Octubre	78	11	67
	Noviembre	78	11	67
	Diciembre	78	11	67
2002	Enero	78	11	67
	Febrero	78	11	67
	Marzo	78	11	67
	Abril	78	11	67
	Mayo	78	11	67
	Junio	78	11	67

Cuadro 10. Índice de ventas a precios constantes sin desestacionalizar,
por grupos de artículos. Base 1997=100

Período	Total	Alimentos y Bebidas	Artículos de limpieza y perfumería	Indumentaria, calzado y textiles para el hogar	Electrónicos y artículos para el hogar	Otros
1997	100,0	100,0	100,0	100,0	100,0	100,0
1998	107,3	104,6	107,0	111,2	124,6	116,7
1999	109,7	108,0	106,1	110,6	127,2	118,6
2000	111,9	114,4	106,8	104,1	105,7	108,1
2001	106,3	108,4	98,3	97,9	106,1	107,3
2001 Ene	105,8	104,7	104,7	102,9	125,1	107,1
Feb	100,5	101,2	98,2	96,2	94,1	103,3
Mar	116,4	116,2	111,7	121,7	106,4	127,0
Abr	110,4	113,9	102,3	104,3	107,0	103,3
May	102,0	105,4	92,8	101,1	96,2	96,5
Jun	108,2	111,7	95,7	108,8	105,8	104,8
Jul	107,9	110,3	95,7	110,4	113,4	107,5
Ago	103,0	106,3	92,8	84,1	89,2	108,7
Set	100,3	103,7	94,4	73,5	100,8	95,1
Oct	100,5	102,5	92,5	83,9	119,2	96,4
Nov	97,8	99,4	93,2	77,4	94,6	101,6
Dic	123,0	125,6	105,3	110,1	121,1	136,5
2002 Ene	96,3	96,3	95,0	70,2	126,5	87,8
Feb	88,2	91,8	80,9	73,4	85,7	81,4
Mar	97,2	101,6	87,6	80,4	96,5	87,8
Abr	76,3	83,0	67,1	53,4	55,5	61,7
May	73,5	80,4	63,9	52,9	61,6	54,1
Jun	78,0	86,2	65,0	60,9	62,9	55,4

Cuadro 11. Variación interanual de las ventas a precios constantes sin desestacionalizar,
por grupos de artículos. Base 1997=100

Período	Total	Alimentos y Bebidas	Artículos de limpieza y perfumería	Indumentaria, calzado y textiles para el hogar	Electrónicos y artículos para el hogar	Otros
1998	7,3	4,6	7,0	11,2	24,6	16,7
1999	2,3	3,2	-0,8	-0,6	2,0	1,7
2000	2,0	5,9	0,7	-5,8	-16,9	-8,9
2001	-5,0	-5,2	-8,0	-6,0	0,4	-0,7
2001 Ene	0,9	0,1	-3,9	8,4	21,6	3,5
Feb	-2,8	-2,4	-6,3	-8,0	8,2	-2,2
Mar	3,5	2,9	-1,4	10,9	17,0	7,8
Abr	-3,8	-4,0	-8,3	-8,6	9,6	1,6
May	-2,6	-1,8	-7,8	-3,6	-8,9	3,1
Jun	2,0	2,3	-3,7	-0,7	3,0	9,4
Jul	-6,7	-6,0	-11,3	-4,7	-10,9	-3,8
Ago	-4,7	-4,0	-8,1	-6,4	-5,5	-3,4
Set	-7,8	-7,5	-10,4	-15,9	7,7	-10,1
Oct	-9,4	-9,3	-11,2	-11,4	-4,5	-9,0
Nov	-9,2	-11,3	-8,6	-11,4	-2,0	2,4
Dic	-15,3	-16,8	-14,0	-19,4	-16,3	-5,5
2002 Ene	-9,0	-8,0	-9,2	-31,8	1,1	-12,7
Feb	-12,2	-9,3	-17,6	-23,7	-8,9	-21,3
Mar	-16,6	-12,6	-21,6	-33,9	-9,3	-30,9
Abr	-30,9	-27,1	-34,4	-48,8	-48,1	-40,3
May	-27,9	-23,6	-31,2	-48,4	-35,5	-43,9
Jun	-27,9	-22,8	-32,1	-44,0	-40,6	-47,2

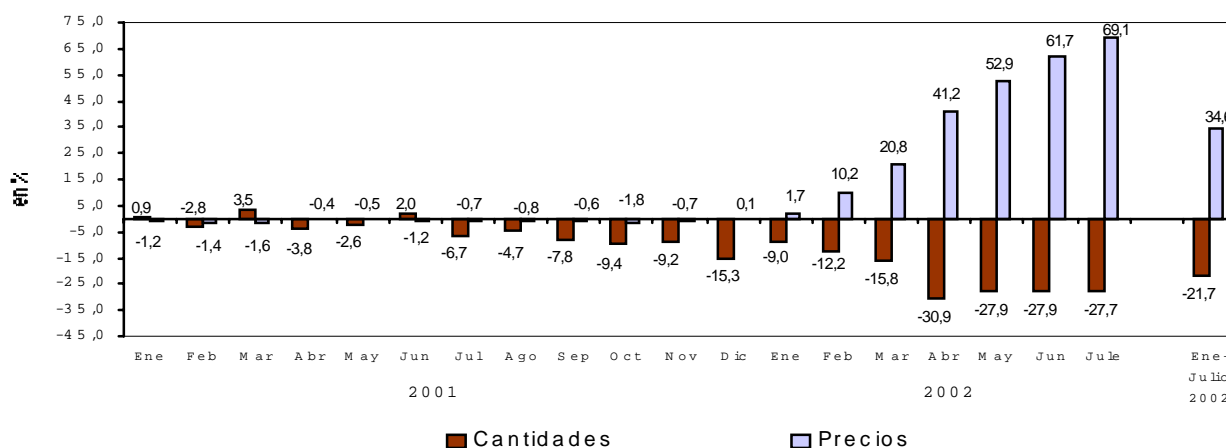
Cuadro 12. Evolución de los índices de precios adaptados a la Encuesta de Supermercados, por grupos de artículos. Base 1997=100.

Período	Total	Alimentos y Bebidas	Artículos de limpieza y perfumería	Indumentaria, calzado y textiles para el hogar	Electrónicos y artículos para el hogar	Otros
1997	100,0	100,0	100,0	100,0	100,0	100,0
1998	101,6	103,0	100,8	97,4	94,3	99,2
1999	98,1	98,4	100,7	93,5	86,5	99,3
2000	95,9	96,1	98,4	89,0	82,1	99,5
2001	95,0	95,1	100,8	84,8	74,1	99,2
2001 Ene	94,6	94,8	98,9	83,8	77,6	98,7
Feb	94,6	94,9	99,7	80,7	76,8	98,2
Mar	95,0	95,4	100,2	83,9	76,6	97,3
Abr	95,7	96,1	100,3	88,1	75,3	98,8
May	95,8	96,2	101,0	88,7	73,8	98,2
Jun	95,0	95,0	101,0	87,9	74,0	98,3
Jul	95,1	95,4	100,6	85,3	73,8	99,0
Ago	95,3	95,4	100,9	82,6	73,4	99,9
Set	95,4	95,5	101,2	83,7	72,8	100,8
Oct	94,7	94,6	102,0	84,3	72,4	100,4
Nov	94,4	94,0	101,4	84,4	72,0	100,3
Dic	94,2	93,8	102,2	84,2	71,1	100,5
2002 Ene	96,2	95,5	104,0	83,4	76,7	104,2
Feb	104,3	101,7	121,8	84,2	83,2	114,8
Mar	114,7	111,0	137,5	91,9	93,7	128,3
Abr	135,1	129,3	163,8	112,0	120,9	156,5
May	146,5	139,8	178,1	118,2	130,1	176,3
Jun	153,6	146,9	185,9	122,7	137,1	188,6

Cuadro 13. Variaciones interanuales de los índices de precios adaptados a la Encuesta de Supermercados, por grupos de artículos. Base 1997=100.

Período	Total	Alimentos y Bebidas	Artículos de limpieza y perfumería	Indumentaria, calzado y textiles para el hogar	Electrónicos y artículos para el hogar	Otros
1998	1,6	3,0	0,8	-2,6	-5,7	-0,8
1999	-3,6	-4,4	-0,1	-4,0	-8,3	0,1
2000	-2,3	-2,4	-2,3	-4,8	-5,2	0,2
2001	-0,9	-1,0	2,4	-4,7	-9,7	-0,3
2001 Ene	-1,2	-0,8	0,3	-7,5	-7,5	-1,9
Feb	-1,4	-1,0	1,1	-9,8	-8,8	-1,8
Mar	-1,6	-1,4	2,4	-7,2	-9,1	-3,1
Abr	-0,4	-0,3	2,4	-2,8	-9,9	-0,7
May	-0,5	-0,5	2,7	-2,0	-11,9	-1,1
Jun	-1,2	-1,2	2,0	-2,4	-10,1	-1,3
Jul	-0,7	-0,5	1,5	-3,8	-10,2	-0,1
Ago	-0,8	-1,0	2,3	-5,6	-9,6	0,4
Set	-0,6	-0,9	2,4	-4,8	-10,0	1,8
Oct	-1,8	-2,7	3,3	-4,1	-9,5	1,1
Nov	-0,7	-1,4	3,5	-3,3	-9,5	1,7
Dic	0,1	-0,4	5,0	-3,3	-10,0	1,6
2002 Ene	1,7	0,8	5,1	-0,5	-1,1	5,6
Feb	10,2	7,2	22,2	4,3	8,3	16,9
Mar	20,8	16,3	37,2	9,6	22,4	31,9
Abr	41,2	34,7	63,2	27,1	60,5	58,3
May	52,9	45,3	76,4	33,2	76,3	79,5
Jun	61,7	54,5	84,0	39,5	85,2	91,9

Gráfico 4. Precios y cantidades, variación porcentual respecto a igual período del año anterior



Cuadro 14. Ventas de Supermercados. Series a precios corrientes, a precios constantes, desestacionalizada a precios constantes y tendencia y sus variaciones. Índices base 1997=100

Período	Precios Corrientes			Precios Constantes			Desestacionalizada a precios Constantes			Tendencia Ciclo	
	Serie	Variaciones porcentuales		Serie	Variaciones porcentuales		Serie	Variaciones porcentuales		Serie	Variaciones porcentuales mensual
		mensual	interanual		mensual	interanual		mensual	interanual		
1996 Ene	85,1	-	-	84,9	-	-	91,0	-	-	91,2	-
Feb	87,0	2,2	-	87,3	2,9	-	92,1	1,2	-	91,6	0,4
Mar	97,8	12,5	-	97,5	11,7	-	92,0	-0,1	-	92,1	0,5
Abr	91,7	-6,3	-	91,1	-6,5	-	93,4	1,5	-	92,6	0,5
May	89,3	-2,6	-	88,7	-2,7	-	93,2	-0,2	-	93,1	0,5
Jun	93,2	4,3	-	92,7	4,5	-	94,4	1,3	-	93,6	0,5
Jul	92,9	-0,3	-	91,7	-1,1	-	93,9	-0,5	-	94,0	0,4
Ago	95,5	2,7	-	94,9	3,5	-	95,2	1,4	-	94,5	0,5
Set	87,4	-8,4	-	85,9	-9,5	-	93,6	-1,7	-	94,9	0,4
Oct	91,9	5,1	-	90,5	5,3	-	92,3	-1,4	-	95,4	0,5
Nov	96,2	4,7	-	95,7	5,7	-	96,1	4,1	-	95,8	0,4
Dic	123,0	27,8	-	123,3	28,9	-	97,0	0,9	-	96,3	0,5
1997 Ene	90,8	-26,2	6,7	91,2	-26,0	7,4	97,1	0,1	6,7	96,9	0,6
Feb	89,7	-1,2	3,2	89,7	-1,7	2,7	97,1	0,0	5,4	97,5	0,6
Mar	105,1	17,2	7,5	105,3	17,5	8,0	95,8	-1,3	4,1	98,1	0,6
Abr	95,0	-9,6	3,6	95,1	-9,7	4,4	101,1	5,5	8,2	98,7	0,6
May	98,8	4,0	10,6	98,6	3,7	11,2	100,2	-0,9	7,5	99,2	0,5
Jun	95,9	-2,9	2,9	95,4	-3,2	3,0	100,3	0,1	6,3	99,7	0,5
Jul	97,8	2,0	5,3	97,5	2,2	6,4	99,4	-0,9	5,9	100,2	0,5
Ago	101,6	3,9	6,5	100,9	3,5	6,3	100,1	0,7	5,1	100,7	0,5
Set	92,8	-8,7	6,1	92,2	-8,6	7,3	100,7	0,6	7,6	101,3	0,6
Oct	100,0	7,8	8,8	99,8	8,3	10,3	101,1	0,4	9,5	102,0	0,7
Nov	103,1	3,1	7,2	103,7	3,9	8,4	103,7	2,6	7,9	102,7	0,7
Dic	129,2	25,3	5,0	130,5	25,9	5,9	103,3	-0,4	6,5	103,6	0,9
1998 Ene	101,1	-21,8	11,3	101,5	-22,3	11,3	104,3	1,0	7,4	104,5	0,9
Feb	98,1	-2,9	9,4	97,9	-3,5	9,2	106,0	1,6	9,2	105,3	0,8
Mar	110,4	12,5	5,0	109,4	11,7	3,8	106,9	0,8	11,6	106,1	0,8
Abr	105,1	-4,8	10,7	103,3	-5,6	8,5	105,4	-1,4	4,3	106,7	0,6
May	109,4	4,0	10,7	106,9	3,5	8,4	108,2	2,7	8,0	107,2	0,5
Jun	103,1	-5,7	7,5	100,6	-5,9	5,4	106,5	-1,6	6,2	107,6	0,4
Jul	109,3	6,0	11,7	106,3	5,7	9,0	107,7	1,1	8,4	108,0	0,4
Ago	111,1	1,7	9,3	108,2	1,7	7,2	107,9	0,2	7,8	108,3	0,3
Set	102,2	-8,0	10,2	99,9	-7,6	8,4	108,5	0,6	7,7	108,6	0,3
Oct	113,9	11,4	13,9	111,4	11,6	11,6	109,1	0,6	7,9	108,8	0,2
Nov	106,6	-6,4	3,3	104,7	-6,0	1,0	108,2	-0,8	4,3	109,0	0,2
Dic	138,6	30,1	7,3	137,6	31,4	5,4	108,9	0,6	5,4	109,1	0,1
1999 Ene	102,4	-26,1	1,3	102,0	-25,9	0,5	103,6	-4,9	-0,7	109,2	0,1
Feb	100,3	-2,1	2,2	100,8	-1,2	2,9	108,8	5,0	2,6	109,3	0,1
Mar	112,4	12,1	1,8	112,8	11,9	3,1	109,2	0,4	2,2	109,5	0,2
Abr	105,8	-5,8	0,7	106,1	-5,9	2,8	109,5	0,3	3,9	109,8	0,3
May	105,4	-0,4	-3,6	106,5	0,3	-0,4	109,1	-0,4	0,8	110,1	0,3
Jun	102,6	-2,7	-0,5	104,0	-2,4	3,4	110,1	0,9	3,4	110,3	0,2
Jul	111,4	8,5	1,9	113,9	9,6	7,2	111,3	1,1	3,3	110,5	0,2
Ago	105,3	-5,5	-5,3	108,1	-5,1	0,0	111,4	0,1	3,2	110,6	0,1

Cuadro 14. Continuación

Periodo	Precios Corrientes			Precios Constantes			Desestacionalizada a precios constantes			Tendencia Ciclo	
	Serie	Variaciones porcentuales		Serie	Variaciones porcentuales		Serie	Variaciones porcentuales		Serie	Variaciones porcentuales mensual
		mensual	interanual		mensual	interanual		mensual	interanual		
Sep	99,9	-5,1	-2,3	103,0	-4,8	3,1	111,8	0,4	3,0	110,6	0,0
Oct	111,0	11,1	-2,5	114,7	11,4	2,9	111,6	-0,2	2,3	110,4	-0,2
Nov	100,6	-9,3	-5,6	104,9	-8,5	0,2	109,3	-2,1	1,0	110,2	-0,2
Dic	133,8	32,9	-3,5	139,9	33,4	1,7	110,9	1,5	1,8	110,0	-0,2
2000 Ene	100,3	-25,0	-2,0	104,8	-25,1	2,7	107,3	-3,2	3,6	110,0	0,0
Feb	99,2	-1,2	-1,1	103,4	-1,3	2,6	108,7	1,3	-0,1	110,3	0,3
Mar	108,6	9,5	-3,4	112,4	8,7	-0,3	111,4	2,5	2,0	110,7	0,4
Abr	110,3	1,6	4,2	114,8	2,1	8,1	113,1	1,5	3,3	111,3	0,5
May	100,9	-8,5	-4,3	104,7	-8,8	-1,6	113,9	0,7	4,4	111,8	0,4
Jun	101,8	0,9	-0,7	106,0	1,2	2,0	113,0	-0,8	2,6	112,2	0,4
Jul	110,9	8,8	-0,5	115,7	9,2	1,6	113,2	0,2	1,7	112,4	0,2
Ago	103,8	-6,4	-1,4	108,1	-6,6	0,0	112,8	-0,4	1,3	112,4	0,0
Sep	104,4	0,6	4,6	108,8	0,7	5,7	113,9	1,0	1,9	112,2	-0,2
Oct	107,0	2,5	-3,6	110,9	1,9	-3,3	112,4	-1,3	0,7	112,0	-0,2
Nov	102,4	-4,3	1,8	107,7	-2,9	2,7	112,3	-0,1	2,7	111,7	-0,3
Dic	136,7	33,5	2,2	145,2	34,8	3,8	110,5	-1,6	-0,4	111,5	-0,2
2001 Ene	100,0	-26,8	-0,3	105,8	-27,2	0,9	112,0	1,4	4,4	111,3	-0,2
Feb	95,1	-4,9	-4,1	100,5	-5,0	-2,8	107,7	-3,8	-0,9	111,2	-0,1
Mar	110,6	16,3	1,9	116,4	15,8	3,5	111,1	3,2	-0,3	111,1	-0,1
Abr	105,7	-4,5	-4,2	110,4	-5,1	-3,8	111,7	0,5	-1,2	110,9	-0,2
May	97,7	-7,5	-3,2	102,0	-7,6	-2,6	111,3	-0,4	-2,3	110,4	-0,5
Jun	102,7	5,1	0,9	108,2	6,0	2,0	110,5	-0,7	-2,2	109,5	-0,8
Jul	102,7	-0,1	-7,4	107,9	-0,3	-6,7	107,6	-2,6	-4,9	108,3	-1,1
Ago	98,2	-4,4	-5,4	103,0	-4,5	-4,7	105,8	-1,7	-6,2	106,7	-1,5
Sep	95,6	-2,6	-8,4	100,3	-2,6	-7,8	103,4	-2,3	-9,2	105,0	-1,6
Oct	95,2	-0,5	-11,1	100,5	0,2	-9,4	101,5	-1,8	-9,7	102,9	-2,0
Nov	92,3	-3,1	-9,9	97,8	-2,7	-9,2	100,3	-1,2	-10,7	100,6	-2,2
Dic	115,9	25,6	-15,2	123,0	25,8	-15,3	93,2	-7,1	-15,7	97,9	-2,7
2002 Ene	92,7	-20,1	-7,3	96,3	-21,7	-9,0	100,8	8,2	-10,0	95,0	-3,0
Feb	92,0	-0,7	-3,3	88,2	-8,4	-12,2	93,3	-7,4	-13,4	91,9	-3,3
Mar	112,4	22,2	1,6	97,2	10,2	-16,5	88,2	-5,5	-20,6	88,7	-3,5
Abr	103,1	-8,3	-2,5	76,3	-21,6	-31,0	80,4	-8,8	-28,0	85,7	-3,4
May	107,7	4,4	10,2	73,5	-3,6	-27,9	80,2	-0,2	-27,9	83,2	-2,9
Jun	119,7	11,2	16,6	78,0	6,1	-27,9	79,0	-1,5	-28,5	81,1	-2,5

SINTESIS METODOLOGICA

Características del ajuste estacional:

A partir del mes de julio se comienza la publicación de la serie desestacionalizada correspondiente al Índice de ventas de supermercados a precios constantes. El ajuste se realiza utilizando el programa X11-Arima versión 2000 y las opciones de desestacionalización que resultaron más apropiadas son las que aparecen a continuación. Las mismas se mantienen fijas a partir del mes de junio de 2002 por el lapso de un año.

- Extensión con un año de pronóstico mediante el modelo Arima $\log(011)(011)_{12}$.
- Ajuste por variación por días de actividad.
- Ajuste por efecto pascuas.

Estimación de la Tendencia Ciclo:

La tendencia ciclo se estima utilizando la metodología recomendada por la Dra. Estela Dagum. Esta consiste esencialmente en un suavizado especial de la serie desestacionalizada obtenida mediante un post procesamiento utilizando opciones específicas. Dichas opciones son:

- Extensión de la serie desestacionalizada modificada por valores extremos con el modelo Arima $\log(011)(001)_{12}$.
- Henderson de 13 términos para estimar la tendencia usando límites más estrictos para la identificación y reemplazo de los valores extremos.

Para mayor información acerca del ajuste estacional y estimación de la Tendencia para este índice se puede consultar la Síntesis Metodológica que acompaña este informe de prensa y que estará disponible en la Dirección de Difusión del INDEC.