



Encuesta de Supermercados

SÍNTESIS DE LOS RESULTADOS

• Julio de 2003: Resultados anticipados

El anticipo de resultados del mes de julio de 2003 indica que en ese mes las ventas desestacionalizadas a precios constantes se incrementaron 1,3% con respecto de junio de 2003. Además, la tendencia ciclo aumentó 0,8% con relación al mes anterior. Por otro lado, la evolución interanual de las ventas desestacionalizadas a precios constantes de julio de 2003 con relación a igual mes del año anterior registró una variación positiva de 1,3%.

Las ventas a precios corrientes alcanzaron a \$1.371,5 millones. Esto significa un aumento de 5,0% con respecto a junio de 2003 y una suba de 7,7% con relación a igual mes del año anterior (ver pág. 3).

Con esta estimación para el mes de julio de 2003, las ventas a precios corrientes de los primeros siete meses del año 2003 aumentaron 12,9% con respecto a las ventas corrientes de los primeros siete meses de 2002. (ver pág. 3)

• Junio de 2003: Datos completos

En el mes de junio de 2003 las ventas desestacionalizadas a precios constantes se incrementaron 0,8% con respecto de mayo de 2003. Además, la tendencia ciclo se incrementó 1,1% con relación al mes anterior. Por otro lado, la variación interanual de las ventas desestacionalizadas a precios constantes de junio de 2003 con relación a igual mes del año anterior registró una variación negativa de 5,5%.

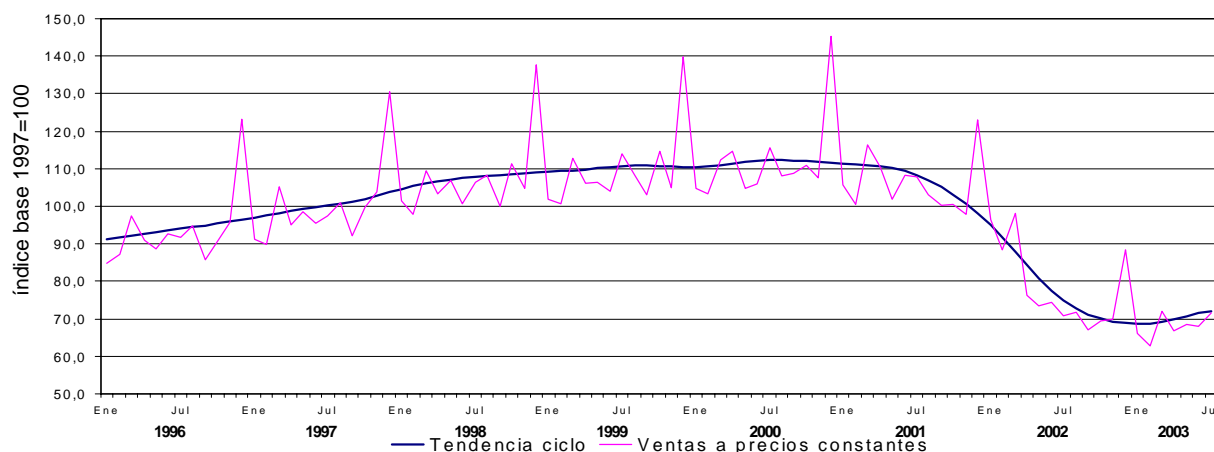
Las ventas a precios corrientes en el mes de junio de 2003 de las 71 cadenas relevadas alcanzaron a \$1.305,8 millones, lo que representa una baja de 2,4% con relación al mes de mayo de 2003 y una suba de 2,1% con respecto a igual mes del año anterior.

Por otra parte, las ventas a precios corrientes del primer semestre del año 2003 aumentaron 13,9% con respecto a las ventas corrientes del primer semestre de 2002. (ver pág.11)

Ventas a precios promedio de 1997 Series desestacionalizada y tendencia ciclo Variaciones porcentuales

Período	Variación porcentual		
	respecto al período anterior		respecto a igual período del año anterior
	Desestacionalizada	Tendencia Ciclo	Desestacionalizada
2000 Ene	-3,7	0,0	2,7
Feb	2,8	0,2	-0,1
Mar	0,9	0,3	1,1
Abr	1,9	0,4	2,7
May	-0,3	0,4	2,9
Jun	-0,2	0,3	1,5
Jul	0,7	0,2	1,2
Ago	-0,4	0,0	0,9
Sep	0,6	-0,2	1,3
Oct	-1,1	-0,2	0,2
Nov	0,3	-0,2	2,7
Dic	-1,8	-0,3	-0,4
2001 Ene	1,1	-0,2	4,6
Feb	-1,6	-0,1	0,1
Mar	1,1	-0,2	0,3
Abr	1,2	-0,3	-0,4
May	-1,9	-0,5	-2,0
Jun	0,7	-0,6	-1,2
Jul	-2,0	-1,1	-3,8
Ago	-1,7	-1,3	-5,1
Sep	-2,8	-1,6	-8,3
Oct	-1,5	-2,0	-8,7
Nov	-1,1	-2,2	-9,9
Dic	-7,3	-2,7	-15,0
2002 Ene	7,9	-3,1	-9,2
Feb	-4,7	-3,7	-12,1
Mar	-7,3	-3,9	-19,4
Abr	-9,1	-4,2	-27,6
May	-2,5	-4,3	-28,0
Jun	-3,9	-3,8	-31,3
Jul	-5,5	-3,5	-33,8
Ago	0,1	-2,8	-32,6
Sep	-0,3	-2,2	-30,8
Oct	-1,7	-1,5	-30,9
Nov	-1,4	-1,1	-31,2
Dic	0,0	-0,6	-25,7
2003 Ene	-1,1	-0,3	-31,9
Feb	-0,6	0,1	-29,0
Mar	0,0	0,6	-23,4
Abr	0,6	1,0	-15,3
May	3,6	1,1	-10,0
Jun	0,8	1,1	-5,5
Jul ^e	1,3	0,8	1,3

Evolución de las ventas a precios constantes. Base 1997=100. Series original y tendencia ciclo



CONTENIDO

	Página
ENCUESTA DE SUPERMERCADOS	
SÍNTESIS DE RESULTADOS	1
ANTICIPO DE LOS RESULTADOS -JULIO DE 2003	3
ANÁLISIS DE LOS RESULTADOS DE JUNIO DE 2003	4
SÍNTESIS METODOLÓGICA	24
CUADROS Y GRÁFICOS DE LA EVOLUCIÓN MENSUAL DEL SECTOR	
Cuadro 1. Ventas a precios corrientes, ventas por m ² a precios corrientes y a precios constantes. Evolución mensual según tipo de cadena	9
Cuadro 2. Ventas a precios corrientes y ventas por m ² a precios corrientes. Variaciones respecto a períodos anteriores, según tipo de cadena	11
Cuadro 3. Ventas a precios corrientes por jurisdicción, según grupos de artículos. Junio de 2003	11
Cuadro 4. Ventas a precios corrientes por grupos de artículos, según jurisdicción	13
Cuadro 5. Ventas, ventas por boca, ventas por m ² y ventas por operación a precios corrientes, según jurisdicción	16
Cuadro 6. Personal ocupado asalariado, por categoría	18
Cuadro 7. Sueldos y salarios brutos y contribuciones patronales, por categoría	18
Cuadro 8. Sueldos y salarios brutos promedio, por categoría	18
Cuadro 9. Cantidad de cadenas relevadas, por tipo de cadena	19
Cuadro 10. Evolución de los índices de ventas a precios constantes sin desestacionalizar. Índice base 1997=100.	20
Cuadro 11. Variación interanual de los índices de ventas a precios constantes sin desestacionalizar. Índice base 1997=1000	20
Cuadro 12. Evolución de los índices de precios implícitos de la Encuesta de Supermercados. Índice base 1997=100	21
Cuadro 13. Variación interanual de los índices de precios implícitos de la Encuesta de Supermercados. Índice base 1997=1000	21
Cuadro 14. Ventas de supermercados. Series a precios corrientes, a precios constantes, desestacionalizada a precios constantes, tendencia y sus variaciones. Índice base 1997=100.	22
Gráfico 1. Ventas por m ² a precios constantes según tipo de cadena	10
Gráfico 2. Composición porcentual de las ventas a precios corrientes, por grupos de artículos. Junio de 2003	16
Gráfico 3. Evolución mensual del personal ocupado	18
Gráfico 4. Precios y cantidades, variación porcentual respecto a igual período del año anterior	20

Este relevamiento, de periodicidad mensual, es representativo de la actividad de una nómina de empresas de supermercados que cuentan por lo menos con alguna boca de expendio cuya superficie de ventas supere los 300 m².

En esta Información de Prensa se difunden los datos completos del mes de Junio de 2003 correspondientes a la actividad de 71 cadenas. Además, a partir de un relevamiento complementario que se realiza a las 29 principales cadenas, que representan aproximadamente 97% del total de las ventas, se brindan resultados anticipados del mes de Julio de 2003.

Los datos que aquí se presentan tienen carácter de provisionarios, dado que la información se recopila y actualiza permanentemente, pudiendo ser modificados de acuerdo con nueva información suministrada por las empresas.

Signos convencionales

- * Dato provisorio
- Dato igual a cero
- Dato ínfimo, menos de la mitad del último dígito mostrado
- . Dato no registrado
- ... Dato no disponible a la fecha de presentación de los resultados
- /// Dato que no corresponde presentar debido a la naturaleza de las cosas o del cálculo
- s Dato confidencial por aplicación de las reglas del secreto estadístico
- e Dato estimado por extrapolación, proyección o imputación

Los 24 partidos de la provincia de Buenos Aires comprenden: Almirante Brown, Avellaneda, Berazategui, Esteban Echeverría, Ezeiza, Florencio Varela, General San Martín, Hurlingham, Ituzaingó, José C. Paz, La Matanza, Lanús, Lomas de Zamora, Malvinas Argentinas, Merlo, Moreno, Morón, Quilmes, San Fernando, San Isidro, San Miguel, Tigre, Tres de Febrero y Vicente López.

ANTICIPO DE LOS RESULTADOS - Julio de 2003

La estimación realizada a partir de la expansión de los resultados observados en las 29 cadenas relevadas que cubren aproximadamente el 97% de las ventas, indica que en el mes de junio de 2003 las ventas a precios corrientes de todas las cadenas comprendidas en la encuesta alcanzaron a \$ 1.371,5 millones.

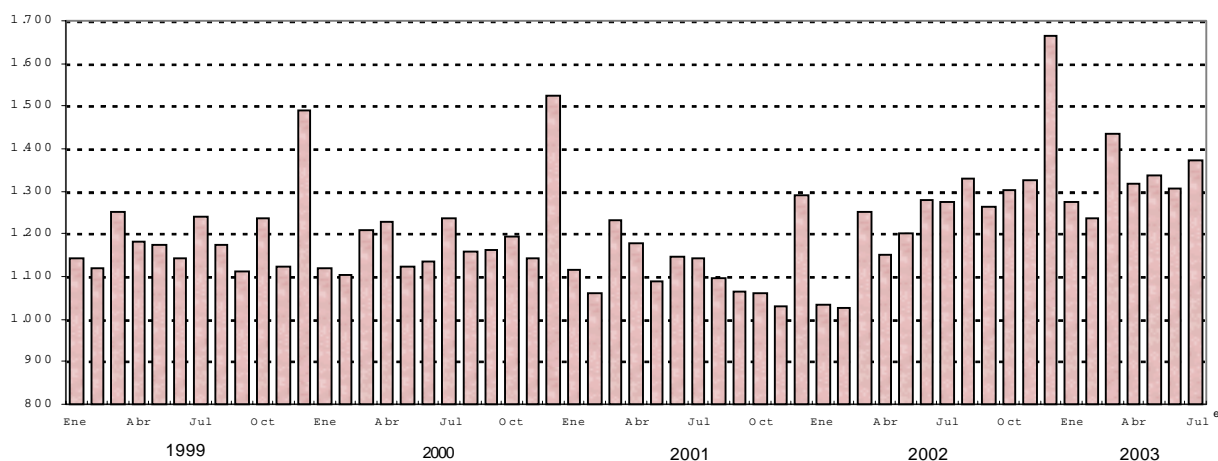
Las ventas a precios corrientes registran un aumento de 7,7% con respecto a igual mes del año anterior, y un aumento de 5,0% con relación a junio de 2003.

Por otra parte, las ventas a precios corrientes de los primeros siete meses de 2003 aumentaron 12,9% con respecto a las ventas totales de los primeros siete meses de 2002.

Evolución de las ventas a precios corrientes

Período	Ventas en millones de \$	Variación porcentual		
		respecto al período anterior	respecto a igual período del año anterior	del acumulado desde enero hasta cada mes del año respecto a igual período del año anterior
1996	12.609,6	///	///	///
1997	13.377,4	6,1	///	///
1998	14.592,1	9,1	///	///
1999	14.389,9	-1,4	///	///
2000	14.339,5	-0,4	///	///
2001	13.508,1	-5,8	///	///
2002	15.104,1	11,8	///	///
2001 Ene	1.114,8	-26,8	-0,3	-0,3
2001 Feb	1.060,2	-4,9	-4,1	-2,2
2001 Mar	1.233,5	16,3	1,9	-0,8
2001 Abr	1.178,3	-4,5	-4,2	-1,7
2001 May	1.089,4	-7,5	-3,2	-1,9
2001 Jun	1.145,2	5,1	0,9	-1,5
2001 Jul	1.144,4	-0,1	-7,4	-2,4
2001 Ago	1.094,6	-4,4	-5,4	-2,8
2001 Sep	1.066,2	-2,6	-8,4	-3,4
2001 Oct	1.060,9	-0,5	-11,1	-4,2
2001 Nov	1.028,6	-3,1	-9,9	-4,7
2001 Dic	1.292,0	25,6	-15,2	-5,8
2002 Ene	1.034,5	-19,9	-7,2	-7,2
2002 Feb	1.026,4	-0,8	-3,2	-5,2
2002 Mar	1.253,5	22,1	1,6	-2,8
2002 Abr	1.149,0	-8,3	-2,5	-2,7
2002 May	1.200,1	4,5	10,2	-0,2
2002 Jun	1.279,2	6,6	11,7	1,8
2002 Jul	1.274,0	-0,4	11,3	3,2
2002 Ago	1.331,7	4,5	21,7	5,4
2002 Sep	1.265,3	-5,0	18,7	6,8
2002 Oct	1.300,8	2,8	22,6	8,3
2002 Nov	1.324,2	1,8	28,7	10,0
2002 Dic	1.665,4	25,8	28,9	11,8
2003 Ene	1.274,1	-23,5	23,2	23,2
2003 Feb	1.238,3	-2,8	20,6	21,9
2003 Mar	1.433,2	15,7	14,3	19,0
2003 Abr	1.317,1	-8,1	14,6	17,9
2003 May	1.338,0	1,6	11,5	16,5
2003 Jun	1.305,8	-2,4	2,1	13,9
2003 Jul*	1.371,5	5,0	7,7	12,9

Evolución mensual de las ventas a precios corrientes



ANALISIS DE LOS RESULTADOS DE JUNIO DE 2003

Las ventas a precios corrientes del mes de junio de 2003 totalizaron \$1.305,8 millones. De ese total corresponden \$1.073,3 millones (lo que representa 82,2%) a las cadenas grandes y \$232,4 millones (es decir 17,8%) a las medianas¹.

Con relación a junio de 2002, las ventas a precios corrientes aumentaron 2,1%. En el caso de las cadenas grandes, se observa una suba de 1,3%, en tanto que en las cadenas medianas se verificó un aumento de 5,7%.

Las ventas a precios corrientes por metro cuadrado son mayores

en las cadenas grandes en relación con las medianas (\$685 y \$471 respectivamente).

El valor promedio de cada venta para el conjunto de cadenas es de \$20,6. Del análisis de su desagregación por jurisdicción, del monto de ventas por m² y del número de operaciones por m² se derivan importantes diferencias que reflejan la existencia de diversas modalidades de compra por parte de la población y las distintas características de las bocas de expendio en lo referido a tamaño, ubicación y oferta de productos.

Ventas a precios corrientes por operación , ventas a precios corrientes por m² y número de operaciones por m², por jurisdicción. Junio de 2003

Jurisdicción	Ventas por operación en \$	Ventas por m ² en \$	Número de operaciones por m ²
Total del País	20,6	633	30,7
Ciudad de Buenos Aires	21,2	873	41,2
24 partidos de la provincia de Buenos Aires	22,6	604	26,7
Resto de Buenos Aires	18,7	470	25,1
Córdoba	22,7	685	30,2
Chubut	21,5	849	39,5
Entre Ríos	19,7	556	28,2
Mendoza	13,9	538	38,8
Neuquén	24,2	619	25,6
Santa Fe	22,3	539	24,2
Tucumán	27,0	895	33,2
Otras provincias del Norte ¹	18,4	506	27,6
Otras provincias del Centro y del Oeste ²	22,1	693	31,4
Otras provincias del Sur ³	19,0	809	42,5

¹ Comprende las provincias de Corrientes, Chaco, Formosa, Jujuy, Misiones, Salta y Santiago del Estero

² Comprende las provincias de Catamarca, La Rioja, San Juan y San Luis.

³ Comprende las provincias de La Pampa, Río Negro, Santa Cruz y Tierra del Fuego.

En el siguiente cuadro se puede observar la evolución mensual de las ventas a precios corrientes desagregadas por grupos de artículos, tomando como base = 100 el año 1997.

Evolución mensual de las ventas a precios corrientes por grupos de artículos. Base 1997 = 100

Período	Total	Alimentos y bebidas	Artículos de limpieza y perfumería	Indumentaria, calzado y textiles para el hogar	Electrónicos y artículos para el hogar	Otros
1997	100,0	100,0	100,0	100,0	100,0	100,0
1998	109,1	107,7	107,8	108,4	117,4	116,5
1999	107,6	106,2	106,8	103,4	110,1	117,9
2000	107,2	109,8	105,1	92,7	86,7	107,6
2001	101,0	103,1	99,0	83,1	78,7	106,5
2002	112,9	119,8	115,4	63,2	73,4	99,7
2002 Ene	92,8	92,2	98,7	58,5	97,2	97,5
Feb	92,1	93,5	98,5	61,9	71,4	93,4
Mar	112,4	114,3	120,3	74,0	90,5	112,6
Abr	103,1	107,5	109,7	59,8	67,2	96,5
May	107,7	112,6	113,4	61,7	80,8	95,4
Jun	114,8	120,3	116,9	74,7	85,6	102,8
Jul	114,3	121,1	115,2	67,0	71,5	104,8
Ago	119,5	127,4	117,7	60,0	61,2	118,0
Sep	113,5	123,5	113,2	50,4	49,0	100,4
Oct	116,7	129,9	115,6	55,2	62,5	78,5
Nov	118,8	131,6	122,0	54,3	60,6	80,2
Dic	149,4	164,1	143,4	81,2	82,9	116,3
2003 Ene	114,3	122,2	126,0	59,9	63,5	87,8
Feb	111,1	118,8	118,9	63,6	66,4	86,6
Mar	128,6	137,4	136,1	76,8	77,0	102,0
Abr	118,1	131,9	117,6	59,2	64,9	74,4
May	120,0	130,9	122,3	64,4	83,5	81,9
Jun	117,1	127,4	118,2	70,8	81,0	81,4

¹ Se consideran cadenas grandes aquellas que facturan habitualmente más de \$20 millones por mes. Las cadenas medianas son las que facturan hasta dicho valor.

Si se comparan las ventas a precios corrientes de mayo de 2003 con relación a junio de 2002 se observan disminuciones en las ventas de Indumentaria, calzado y textiles para el hogar (5,2%); Electrónicos y artículos para el hogar (5,4%) y Otros (20,8%). Asimismo, se observan aumentos en las ventas de Alimentos y bebidas (5,9%) y Artículos de limpieza y perfumería (1,1%).

Por otra parte, en lo que respecta a la dispersión de los datos, se observa que las series más estables son Artículos de limpieza y perfumería y Alimentos y bebidas. Como contrapartida las otras series presentan niveles de dispersión mayores, con picos importantes en diciembre de cada año.

El personal ocupado en el mes de junio de 2003 alcanzó a 88.818 personas. Si se compara con el personal ocupado en mayo de 2003 se verifica una baja de 1.070 personas, equivalente a 1,2%. Con respecto a junio de 2002, el personal ocupado disminuyó 4.681 personas, equivalente a 5,0%.

El salario bruto promedio en el mes de junio de 2003 fue de \$2.389 para los gerentes, supervisores y otro personal jerárquico y de \$861 para los cajeros, administrativos,

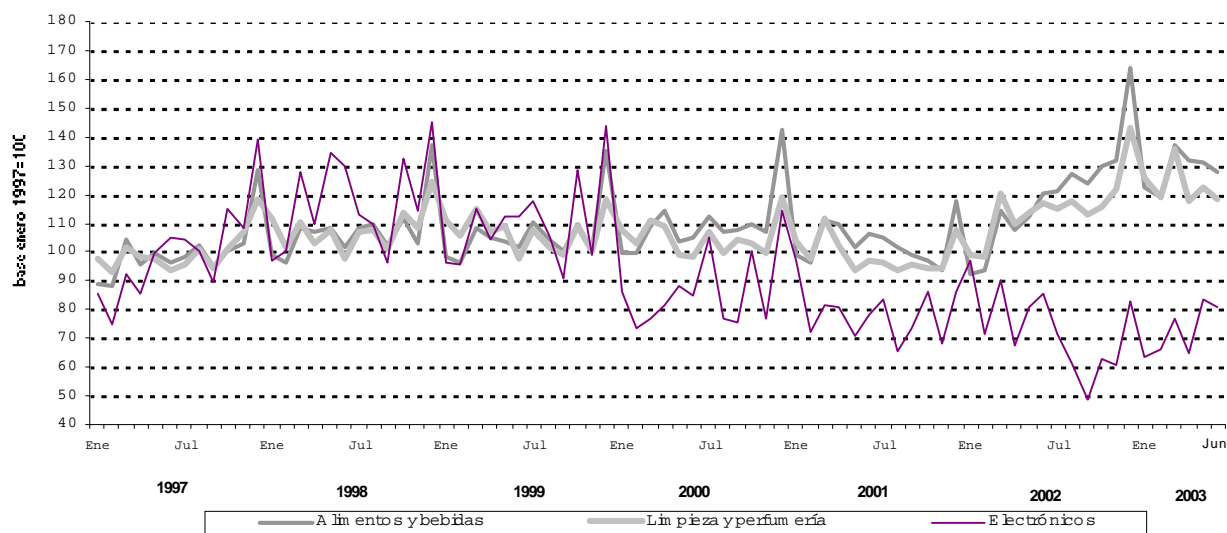
repositoros y otros.

En el mes de junio de 2003 se relevaron 71 empresas (cadenas de supermercados). De acuerdo con el monto de ventas se pueden distinguir 11 cadenas grandes (son aquellas que facturan más de \$20 millones por mes) y 60 cadenas medianas (son aquellas que facturan hasta \$20 millones por mes).

Al conjunto de empresas les corresponden 1.413 bocas de expendio en todo el país, cubriendo un total de 2.061.963m². Si se compara con junio de 2002 se observa un incremento de 81 bocas y una suba de 39.369m² de la superficie de los salones de ventas.

Con la finalidad de determinar el nivel de cobertura en cada provincia de este relevamiento, se ha calculado para el mes de agosto de 2001, en base a la información de publicaciones especializadas, la representatividad de las empresas que conforman esta encuesta en términos de superficie de los salones de ventas de las empresas informantes sobre el total de la superficie existente en cada jurisdicción.

Evolución mensual de las ventas a precios corrientes por grupos de artículos



Nivel de cobertura del relevamiento en términos de superficie de los salones de ventas Agosto de 2001

Jurisdicción	Nivel de cobertura
	%
Total del País	76,2
Ciudad de Buenos Aires	98,0
24 partidos de la provincia de Buenos Aires	90,8
Resto de Buenos Aires	66,1
Córdoba	59,0
Chubut	85,3
Entre Ríos	51,7
Mendoza	92,8
Neuquén	76,0
Santa Fe	56,5
Tucumán	89,3
Otras provincias del Norte	63,9
Otras provincias del Centro y del Oeste	79,2
Otras provincias del Sur	58,1

**CUADROS Y GRÁFICOS DE LA
EVOLUCIÓN MENSUAL DEL SECTOR**

Cuadro 1. Ventas a precios corrientes y ventas por m² a precios corrientes y a precios constantes.
Evolución mensual según tipo de cadena

Período	Ventas a precios corrientes		Ventas por m ²			
	Monto en miles de pesos	Índice base 1997 = 100	a precios corrientes		a precios constantes	
			Monto en pesos	Índice base 1997 = 100	Monto en pesos	Índice base 1997 = 100
Todas las cadenas						
1996	12.609.618	94,3	991	111,9	966	109,1
1997	13.377.441	100,0	886	100,0	886	100,0
1998	14.592.135	109,1	798	90,1	785	88,7
1999	14.389.922	107,6	669	75,6	682	77,0
2000	14.339.548	107,2	632	71,4	660	74,5
2001	13.508.069	101,0	561	63,3	590	66,7
2002	15.104.072	112,9	624	70,5	435	49,1
1996 Enero	948.955	85,1	954	107,7	933	105,4
Febrero	969.488	87,0	963	108,7	949	107,1
Marzo	1.090.549	97,8	1.074	121,3	1.050	118,6
Abril	1.022.169	91,7	994	112,2	969	109,4
Mayo	995.778	89,3	953	107,6	928	104,8
Junio	1.038.968	93,2	993	112,1	969	109,4
Julio	1.035.951	92,9	988	111,5	956	108,0
Agosto	1.064.349	95,5	1.003	113,2	979	110,5
Setiembre	974.725	87,4	912	103,0	879	99,3
Octubre	1.024.588	91,9	933	105,3	901	101,8
Noviembre	1.072.683	96,2	958	108,2	935	105,5
Diciembre	1.371.415	123,0	1.164	131,4	1.145	129,2
1997 Enero	1.012.608	90,8	853	96,3	856	96,7
Febrero	1.000.179	89,7	842	95,1	841	95,0
Marzo	1.172.062	105,1	977	110,3	979	110,5
Abril	1.058.967	95,0	874	98,7	875	98,8
Mayo	1.101.202	98,8	909	102,6	907	102,4
Junio	1.069.056	95,9	878	99,1	874	98,7
Julio	1.090.725	97,8	877	99,0	874	98,7
Agosto	1.133.105	101,6	896	101,2	890	100,5
Septiembre	1.034.426	92,8	812	91,7	806	91,1
Octubre	1.114.832	100,0	844	95,3	842	95,1
Noviembre	1.149.640	103,1	850	96,0	854	96,5
Diciembre	1.440.639	129,2	1.017	114,8	1.027	116,0
1998 Enero	1.127.049	101,1	792	89,4	795	89,8
Febrero	1.094.102	98,1	765	86,4	763	86,2
Marzo	1.230.808	110,4	840	94,8	833	94,0
Abril	1.171.945	105,1	801	90,4	787	88,9
Mayo	1.219.223	109,4	824	93,0	805	91,0
Junio	1.149.118	103,1	771	87,0	752	84,9
Julio	1.218.471	109,3	805	90,9	783	88,4
Agosto	1.238.898	111,1	805	90,9	784	88,5
Setiembre	1.139.667	102,2	720	81,3	704	79,5
Octubre	1.269.560	113,9	789	89,1	772	87,2
Noviembre	1.188.076	106,6	734	82,9	721	81,4
Diciembre	1.545.218	138,6	933	105,3	927	104,6
1999 Enero	1.141.847	102,4	682	77,0	679	76,7
Febrero	1.118.033	100,3	667	75,3	670	75,7
Marzo	1.252.875	112,4	744	84,0	747	84,4
Abril	1.179.893	105,8	699	78,9	701	79,2
Mayo	1.175.157	105,4	689	77,8	696	78,6
Junio	1.143.676	102,6	665	75,1	674	76,1
Julio	1.241.384	111,4	715	80,7	732	82,6
Agosto	1.173.430	105,3	673	76,0	691	78,0
Septiembre	1.113.239	99,9	634	71,6	654	73,8
Octubre	1.237.326	111,0	398	44,9	411	46,4
Noviembre	1.121.848	100,6	630	71,1	657	74,2
Diciembre	1.491.214	133,8	836	94,4	874	98,7
2000 Enero	1.118.659	100,3	623	70,3	650	73,4
Febrero	1.105.564	99,2	613	69,2	639	72,2
Marzo	1.210.109	108,6	658	74,3	682	77,0
Abril	1.229.452	110,3	668	75,4	695	78,5
Mayo	1.124.847	100,9	607	68,5	630	71,2
Junio	1.135.386	101,8	605	68,3	630	71,1
Julio	1.235.796	110,9	651	73,5	680	76,7
Agosto	1.157.266	103,8	606	68,4	631	71,2
Septiembre	1.164.106	104,4	602	68,0	627	70,8
Octubre	1.192.914	107,0	610	68,9	632	71,4
Noviembre	1.141.618	102,4	582	65,7	612	69,1
Diciembre	1.523.831	136,7	761	85,9	809	91,3
2001 Enero	1.114.821	100,0	556	62,8	588	66,4
Febrero	1.060.155	95,1	528	59,6	558	63,0
Marzo	1.233.464	110,6	615	69,4	647	73,1
Abril	1.178.262	105,7	588	66,4	614	69,4
Mayo	1.089.388	97,7	544	61,4	568	64,1
Junio	1.145.241	102,7	570	64,4	600	67,8
Julio	1.144.406	102,7	570	64,4	599	67,7
Agosto	1.094.588	98,2	545	61,5	572	64,6
Septiembre	1.066.211	95,6	532	60,1	558	63,0
Octubre	1.060.937	95,2	530	59,8	560	63,2
Noviembre	1.028.565	92,3	513	57,9	543	61,4
Diciembre	1.292.031	115,9	639	72,1	678	76,6
2002 Enero	1.034.467	92,8	512	57,8	532	60,1
Febrero	1.026.395	92,1	509	57,5	488	55,1
Marzo	1.253.465	112,4	622	70,2	542	61,2
Abril	1.148.987	103,1	568	64,1	420	47,4
Mayo	1.200.123	107,7	593	66,9	405	45,7
Junio	1.279.237	114,8	632	71,4	410	46,3
Julio	1.274.004	114,3	637	71,9	394	44,5
Agosto	1.331.689	119,5	666	75,2	400	45,2
Septiembre	1.265.342	113,5	633	71,5	374	42,2
Octubre	1.300.793	116,7	650	73,4	386	43,6
Noviembre	1.324.167	118,8	654	73,8	384	43,4
Diciembre	1.665.403	149,4	814	91,9	482	54,4
2003 Enero	1.274.062	114,3	620	70,0	358	40,4
Febrero	1.238.271	111,1	602	68,0	340	38,4
Marzo	1.433.201	128,6	697	78,7	390	44,1
Abril	1.317.115	118,1	641	72,4	361	40,7
Mayo	1.337.991	120,0	649	73,3	368	41,6
Junio	1.305.758	117,1	633	71,5	366	41,3

Cuadro 1. (continuación)

Período	Ventas a precios corrientes		Ventas por m ²			
	Monto en miles de pesos	Índice base 1997 = 100	a precios corrientes		a precios constantes	
			Monto en pesos	Índice base 1997 = 100	Monto en pesos	Índice base 1997 = 100
Cadenas grandes						
1996	10.339.372	92,9	1.145	114,7	1.117	111,9
1997	11.130.310	100,0	1.000	100,0	1.000	100,0
1998	12.309.872	110,6	874	87,5	861	86,1
1999	12.084.493	108,6	758	75,9	773	77,4
2000	12.302.189	110,5	698	69,8	728	72,8
2001	11.605.418	104,3	616	61,6	648	64,9
2002	12.614.444	113,3	652	65,2	456	45,6
2002 Enero	882.193	95,1	553	55,3	575	57,5
Febrero	873.771	94,2	548	54,8	525	52,6
Marzo	1.064.386	114,8	667	66,7	581	58,1
Abril	967.276	104,3	604	60,4	447	44,7
Mayo	997.824	107,6	623	62,3	425	42,5
Junio	1.059.410	114,2	661	66,1	429	42,9
Julio	1.049.913	113,2	652	65,2	404	40,4
Agosto	1.102.137	118,8	684	68,4	411	41,1
Septiembre	1.048.848	113,1	651	65,1	385	38,5
Octubre	1.072.629	115,6	666	66,6	396	39,6
Noviembre	1.099.873	118,6	673	67,3	395	39,6
Diciembre	1.396.184	150,5	845	84,5	500	50,1
2003 Enero	1.052.245	113,4	634	63,4	366	36,6
Febrero	1.025.564	110,6	617	61,7	349	34,9
Marzo	1.184.934	127,8	713	71,3	399	40,0
Abril	1.078.915	116,3	650	65,0	366	36,6
Mayo	1.097.825	118,4	700	70,0	397	39,7
Junio	1.073.316	115,7	685	68,5	396	39,6
Cadenas medianas						
1996	2.270.246	101,0	611	107,9	596	105,2
1997	2.247.131	100,0	567	100,0	567	100,0
1998	2.282.263	101,6	544	96,0	535	94,5
1999	2.305.429	102,6	481	84,9	491	86,6
2000	2.037.359	90,7	404	71,3	422	74,5
2001	1.902.651	84,7	364	64,2	383	67,6
2002	2.489.628	110,8	515	90,8	381	67,3
2002 Enero	152.274	81,3	358	63,2	372	65,7
Febrero	152.624	81,5	363	64,0	348	61,4
Marzo	189.079	101,0	450	79,4	392	69,2
Abril	181.711	97,0	432	76,2	320	56,4
Mayo	202.299	108,0	481	84,9	328	57,9
Junio	219.827	117,4	523	92,3	340	59,9
Julio	224.091	119,7	574	101,3	355	62,7
Agosto	229.552	122,6	589	103,9	354	62,4
Septiembre	216.494	115,6	556	98,1	329	58,0
Octubre	228.164	121,8	585	103,2	348	61,4
Noviembre	224.294	119,8	575	101,4	338	59,6
Diciembre	269.219	143,8	693	122,3	410	72,4
2003 Enero	221.817	118,5	562	99,1	324	57,3
Febrero	212.707	113,6	539	95,1	305	53,7
Marzo	248.267	132,6	631	111,3	354	62,4
Abril	238.200	127,2	605	106,7	340	60,1
Mayo	240.166	128,3	487	85,9	276	48,7
Junio	232.442	124,1	471	83,1	272	48,0

Cuadro 2. Ventas a precios corrientes y ventas por m² a precios corrientes .
Variaciones respecto a períodos anteriores, según tipo de cadena

Período	Tipo de cadena	Ventas a precios corrientes		Variación %		
		Monto en miles de pesos	Índice base 1997=100	respecto al mes anterior	respecto a igual mes del año anterior	del acumulado desde enero hasta junio del mismo año respecto a igual acumulado del año anterior
Junio de 2003	Todas las cadenas	1.305.758	117	-2,4	2,1	13,9
	Cadenas grandes	1.073.316	116	-2,2	1,3	11,4
	Cadenas medianas	232.442	124	-3,2	5,7	26,9

Período	Tipo de cadena	Ventas por m ² a precios corrientes		Variación %		
		Monto en pesos	Índice base 1997=100	respecto al mes anterior	respecto a igual mes del año anterior	del acumulado desde enero hasta junio del mismo año respecto a igual acumulado del año anterior
Junio de 2003	Todas las cadenas	633	71,5	-2,5	0,2	11,8
	Cadenas grandes	685	68,5	-2,1	3,6	9,4
	Cadenas medianas	471	83,1	-3,3	-9,9	26,4

Cuadro 3. Ventas a precios corrientes por jurisdicción, según grupos de artículos
Junio de 2003

Grupos de artículos	Total	Buenos Aires						
		Ciudad de Buenos Aires		24 partidos de la provincia de Buenos Aires		Resto de Buenos Aires		
		en miles de pesos	%	en miles de pesos	%	en miles de pesos	%	
Total	1.305.758	100	292.463	100	368.386	100	154.974	100
Alimentos y bebidas	947.401	73	220.542	75	265.422	72	112.563	73
Bebidas	132.680	10	33.357	11	43.773	12	16.110	10
Almacén	357.372	27	68.766	24	99.042	27	43.889	28
Panadería	43.128	3	12.595	4	11.485	3	6.235	4
Lacteos	169.464	13	41.632	14	48.258	13	19.080	12
Carnes	160.915	12	36.457	12	39.022	11	18.200	12
Verdulería y frutería	55.104	4	16.742	6	15.302	4	6.729	4
Alimentos preparados y rotisería	28.738	2	10.993	4	8.540	2	2.320	1
Artículos de limpieza y perfumería	194.525	15	41.848	14	54.486	15	22.811	15
Indumentaria, calzado y textiles para el hogar	27.376	2	3.891	1	7.652	2	3.564	2
Electrónicos y artículos para el hogar	43.228	3	11.463	4	15.725	4	4.129	3
Otros	93.228	7	14.719	5	25.101	7	11.907	8

Cuadro 3. (continuación)

Grupos de artículos	Córdoba		Chubut		Entre Ríos	
	en miles de pesos	%	en miles de pesos	%	en miles de pesos	%
Total	101.791	100	27.654	100	21.051	100
Alimentos y bebidas	71.488	70	20.480	74	13.600	65
Bebidas	8.787	9	2.383	9	1.678	8
Almacén	31.480	31	8.135	29	4.467	21
Panadería	1.795	2	900	3	915	4
Lacteos	13.318	13	4.096	15	2.107	10
Carnes	12.534	12	3.375	12	3.004	14
Verdulería y frutería	2.509	2	1.194	4	917	4
Alimentos preparados y rotisería	1.065	1	397	1	512	2
Artículos de limpieza y perfumería	15.118	15	4.205	15	2.763	13
Indumentaria, calzado y textiles para el hogar	2.516	2	629	2	663	3
Electrónicos y artículos para el hogar	4.221	4	162	1	792	4
Otros	8.448	8	2.178	8	3.233	15

Cuadro 3. (continuación)

Grupos de artículos	Mendoza		Neuquén	
	en miles de pesos	%	en miles de pesos	%
Total	85.089	100	32.040	100
Alimentos y bebidas	62.326	73	22.322	70
Bebidas	5.292	6	2.651	8
Almacén	29.188	34	9.291	29
Panadería	2.091	2	838	3
Lacteos	9.572	11	3.507	11
Carnes	13.928	16	3.907	12
Verdulería y frutería	1.616	2	1.286	4
Alimentos preparados y rotisería	639	1	842	3
Artículos de limpieza y perfumería	14.629	17	4.587	14
Indumentaria, calzado y textiles para el hogar	1.997	2	1.379	4
Electrónicos y artículos para el hogar	1.413	2	550	2
Otros	4.724	6	3.202	10

Cuadro 3. (continuación)

Grupos de artículos	Santa Fe		Tucumán	
	en miles de pesos	%	en miles de pesos	%
Total	66.300	100	24.424	100
Alimentos y bebidas	47.725	72	16.702	68
Bebidas	6.784	10	1.920	8
Almacén	19.157	29	5.967	24
Panadería	2.197	3	330	1
Lacteos	7.618	11	3.645	15
Carnes	7.323	11	3.966	16
Verdulería y frutería	3.249	5	659	3
Alimentos preparados y rotisería	1.397	2	215	1
Artículos de limpieza y perfumería	8.572	13	4.106	17
Indumentaria, calzado y textiles para el hogar	1.826	3	594	2
Electrónicos y artículos para el hogar	2.482	4	642	3
Otros	5.695	9	2.380	10

Cuadro 3. (conclusión)

Grupos de artículos	Otras provincias del norte ¹		Otras provincias del centro y del oeste ²		Otras provincias del sur ³	
	en miles de pesos	%	en miles de pesos	%	en miles de pesos	%
Total	53.164	100	29.979	100	48.443	100
Alimentos y bebidas	36.657	69	21.394	71	36.180	75
Bebidas	3.738	7	1.736	6	4.471	9
Almacén	13.485	25	9.744	33	14.761	30
Panadería	1.674	3	647	2	1.426	3
Lacteos	6.311	12	3.564	12	6.756	14
Carnes	8.766	16	4.753	16	5.680	12
Verdulería y frutería	1.620	3	703	2	2.578	5
Alimentos preparados y rotisería	1.063	2	247	1	508	1
Artículos de limpieza y perfumería	8.208	15	5.471	18	7.721	16
Indumentaria, calzado y textiles para el hogar	951	2	414	1	1.300	3
Electrónicos y artículos para el hogar	1.131	2	444	1	74	0
Otros	6.217	12	2.256	8	3.168	7

¹Comprende las provincias de Corrientes, Chaco, Formosa, Jujuy, Misiones, Salta y Santiago del Estero.

²Comprende las provincias de Catamarca, La Rioja, San Juan y San Luis.

³Comprende las provincias de La Pampa, Rio Negro, Santa Cruz y Tierra del Fuego.

Cuadro 4. Ventas a precios corrientes por grupos de artículos, según jurisdicción

Período	Grupos de artículos										Total											
	Bebidas	Almacén	Panadería	Lácteos	Carnes	Verdulería y frutería	Alimentos preparados y rotisería	Artículos de limpieza y perfumería	Indumentaria, calzado y textiles para el hogar	Electrónicos y artículos para el hogar		Otros										
Total																						
2003 Enero	145.677	327.957	41.617	145.775	156.176	62.157	29.519	207.457	23.186	33.880	100.661											
Febrero	133.535	322.201	39.500	147.437	152.112	59.661	28.808	195.780	24.581	35.454	99.202											
Marzo	1.433.201	377.496	45.335	172.401	177.376	66.901	32.591	223.978	29.719	41.074	116.834											
Abril	1.317.115	384.351	42.855	163.663	168.142	59.154	29.251	193.661	22.902	34.631	85.222											
Mayo	1.337.991	368.628	43.173	173.874	163.742	58.267	28.950	201.355	24.917	44.570	93.841											
Junio	1.305.758	357.372	43.128	169.464	160.915	55.104	28.738	194.525	27.376	43.228	93.228											
Ciudad de Buenos Aires																						
2003 Enero	29.655	54.324	9.969	31.117	30.153	16.790	10.482	38.825	3.331	8.044	15.145											
Febrero	253.738	55.935	10.169	32.901	32.125	17.221	10.473	38.189	3.497	8.799	15.765											
Marzo	311.381	69.898	12.409	41.570	39.860	20.638	12.386	46.417	4.043	10.044	18.462											
Abril	295.415	73.625	12.204	40.109	38.452	18.327	11.363	41.630	3.183	10.044	13.859											
Mayo	298.220	70.321	12.577	42.752	37.060	17.904	10.905	42.851	3.448	11.530	14.788											
Junio	292.463	68.766	12.595	41.632	36.457	16.742	10.993	41.848	3.891	11.463	14.719											
24 partidos de la Provincia de Buenos Aires																						
2003 Enero	350.491	86.973	10.255	40.428	37.801	16.656	8.598	56.819	6.379	11.430	28.843											
Febrero	341.862	85.900	9.991	40.837	36.877	16.375	8.394	53.646	6.531	11.651	29.526											
Marzo	404.785	102.973	11.830	49.510	43.628	18.627	9.657	62.460	7.964	13.738	34.647											
Abril	365.573	104.603	11.143	46.254	41.301	16.252	8.399	53.134	5.447	11.830	23.335											
Mayo	373.013	99.748	11.320	49.028	38.709	16.158	8.553	55.635	6.459	16.860	25.665											
Junio	368.386	99.042	11.485	48.258	39.022	15.302	8.540	54.486	7.652	15.725	25.101											
Resto de Buenos Aires																						
2003 Enero	190.374	50.052	8.011	22.209	22.545	9.806	3.166	29.277	3.583	4.330	13.704											
Febrero	171.480	45.908	6.959	20.244	20.764	8.410	2.830	25.987	3.684	3.703	13.356											
Marzo	179.597	48.966	6.830	21.162	21.445	8.537	2.732	27.712	4.143	3.847	15.185											
Abril	162.126	49.283	6.425	19.306	19.689	7.372	2.405	23.450	3.094	3.413	10.909											
Mayo	162.165	46.002	6.326	20.455	18.854	7.157	2.487	24.275	3.394	4.424	12.020											
Junio	154.974	43.889	6.235	19.080	18.200	6.729	2.320	22.811	3.564	4.129	11.907											
Córdoba																						
2003 Enero	100.574	28.019	1.919	11.345	12.791	3.357	1.027	16.708	1.914	3.034	9.119											
Febrero	97.364	28.268	1.741	12.320	11.767	3.292	1.004	15.461	1.854	3.772	7.892											
Marzo	110.988	33.016	1.870	13.431	14.003	3.249	1.132	17.244	2.509	4.874	9.763											
Abril	101.570	33.804	1.793	13.275	12.688	2.790	1.021	14.961	2.061	3.271	7.005											
Mayo	105.240	33.853	1.771	13.737	13.053	2.713	1.024	15.466	2.337	3.931	7.668											
Junio	101.791	31.480	1.795	13.318	12.534	2.509	1.065	15.118	2.516	4.221	8.448											
Chubut																						
2003 Enero	29.348	8.361	1.113	3.888	3.802	1.480	477	4.631	443	128	2.097											
Febrero	28.049	7.889	955	3.857	3.445	1.207	439	4.566	684	117	2.196											
Marzo	31.308	8.902	1.031	4.455	4.777	1.261	442	5.075	839	140	2.515											
Abril	29.705	9.041	989	4.262	3.627	1.169	442	4.584	724	132	2.130											
Mayo	30.161	8.940	959	4.559	3.567	1.260	435	4.725	655	148	2.272											
Junio	27.654	8.135	900	4.096	3.375	1.194	397	4.205	629	162	2.178											

Cuadro 4. (continuación)

Período	Grupos de artículos										Total	Bebidas	Almacén	Panadería	Lácteos	Carnes	Verdulería y frutería	Alimentos preparados y rotisería	Artículos de limpieza y perfumería	Indumentaria, calzado y textiles para el hogar	Electrónicos y artículos para el hogar	Otros
	en miles de pesos																					
Entre Ríos	19.345	1.721	4.075	832	1.795	3.067	1.054	489	2.724	434	519	2.635										
2003 Enero	18.679	1.559	3.915	795	1.765	2.979	1.081	492	2.557	429	506	2.601										
Febrero	21.989	1.677	4.911	892	2.108	3.244	1.180	574	3.042	602	631	3.128										
Marzo	19.068	1.432	4.613	830	1.952	2.840	970	467	2.426	499	482	2.557										
Abril	20.151	1.541	4.360	844	2.081	2.953	944	474	2.643	604	638	3.069										
Mayo	21.051	1.678	4.467	915	2.107	3.004	917	512	2.763	663	792	3.233										
Junio																						
Mendoza	85.990	6.418	28.090	2.085	8.286	13.010	1.856	590	16.739	1.763	1.482	5.671										
2003 Enero	82.584	5.937	27.292	1.941	8.442	13.032	1.758	580	15.531	1.755	1.465	4.851										
Febrero	95.297	6.081	31.520	2.150	9.583	15.363	1.959	682	17.452	2.187	1.826	6.494										
Marzo	88.657	5.051	32.243	2.127	9.316	14.823	1.763	633	15.027	1.630	1.485	4.559										
Abril	87.845	5.111	30.145	2.106	9.898	14.266	1.664	640	15.272	1.733	1.666	5.344										
Mayo	85.089	5.292	29.188	2.091	9.572	13.928	1.616	639	14.629	1.997	1.413	4.724										
Junio																						
Neuquén	32.638	3.013	9.541	998	3.208	3.798	1.643	801	5.038	1.134	476	2.968										
2003 Enero	32.126	2.773	9.303	900	3.176	3.742	1.308	798	4.921	1.278	445	3.482										
Febrero	35.856	2.968	10.442	1.017	3.603	4.285	1.388	891	5.455	1.466	634	3.707										
Marzo	34.230	2.653	10.953	866	3.561	4.256	1.365	893	4.892	1.348	568	2.875										
Abril	33.699	2.791	9.842	861	3.705	3.994	1.391	884	4.962	1.383	556	3.330										
Mayo	32.040	2.651	9.291	838	3.507	3.907	1.286	842	4.587	1.379	550	3.202										
Junio																						
Santa Fe	58.026	6.272	15.828	1.984	6.078	6.283	3.027	1.341	8.095	1.419	2.184	5.515										
2003 Enero	59.343	6.762	16.657	1.997	6.190	6.248	3.111	1.405	8.004	1.385	2.040	5.514										
Febrero	68.917	7.658	19.317	2.302	7.388	7.325	3.502	1.605	9.292	1.889	2.121	6.518										
Marzo	63.219	6.301	19.217	2.095	7.106	7.164	3.285	1.431	8.125	1.512	1.876	5.107										
Abril	66.574	6.728	19.298	2.151	7.513	7.497	3.246	1.421	8.747	1.804	2.451	5.718										
Mayo	66.300	6.784	19.157	2.197	7.618	7.323	3.249	1.397	8.572	1.826	2.482	5.695										
Junio																						
Tucumán	22.879	1.980	5.218	420	2.568	3.426	685	256	4.562	470	643	2.651										
2003 Enero	22.821	2.013	5.382	410	2.716	3.289	728	239	4.309	482	1.025	2.228										
Febrero	25.761	2.035	6.035	448	2.769	3.998	781	261	4.806	706	970	2.952										
Marzo	23.392	1.886	6.234	419	2.652	3.969	672	232	3.982	563	603	2.180										
Abril	25.240	1.972	6.484	398	3.310	4.144	688	230	4.407	540	710	2.357										
Mayo	24.424	1.920	5.967	330	3.645	3.966	659	215	4.106	594	642	2.380										
Junio																						

Cuadro 4. (conclusión)

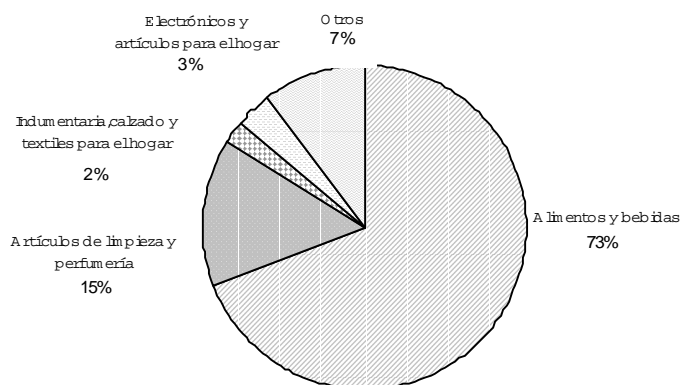
Periodo	Total	Grupos de artículos										
		Bebidas	Almacén	Panadería	Lácteos	Carnes	Verdulería y frutería	Alimentos preparados y rotisería	Artículos de limpieza y perfumería	Indumentaria, calzado y textiles para el hogar	Electrónicos y artículos para el hogar	Otros
Otras provincias del Norte¹												
2003 Enero	54.096	4.406	13.218	1.452	5.403	8.139	1.660	1.331	9.597	1.077	1.089	6.724
Febrero	50.881	4.053	12.482	1.376	5.414	7.351	1.641	1.281	8.722	1.083	1.365	6.113
Marzo	57.327	4.126	14.447	1.705	5.967	8.462	1.931	1.267	9.339	1.377	1.592	7.114
Abril	50.936	3.780	13.920	1.625	5.674	8.046	1.704	1.115	7.838	953	1.047	5.234
Mayo	52.632	3.754	13.635	1.596	6.052	8.731	1.629	1.086	8.281	930	1.174	5.764
Junio	53.164	3.738	13.485	1.674	6.311	8.766	1.620	1.063	8.208	951	1.131	6.217
Otras provincias del Centro y del Oeste²												
2003 Enero	29.224	2.150	8.537	685	2.965	4.752	747	281	5.891	381	450	2.385
Febrero	27.616	1.987	8.175	667	2.964	4.475	737	262	5.414	371	513	2.051
Marzo	32.177	2.072	9.762	1.157	3.287	4.960	891	285	6.121	470	591	2.581
Abril	29.089	1.679	9.805	724	3.040	4.711	789	245	5.147	349	457	2.143
Mayo	29.435	1.654	9.690	677	3.316	4.594	729	238	5.451	313	413	2.360
Junio	29.979	1.736	9.744	647	3.564	4.753	703	247	5.471	414	444	2.256
Otras provincias del Sur³												
2003 Enero	53.242	5.793	15.721	1.894	6.485	6.609	3.396	680	8.551	858	71	3.184
Febrero	51.728	5.331	15.065	1.599	6.611	6.018	2.792	611	8.473	1.548	53	3.627
Marzo	57.818	5.696	17.307	1.694	7.568	7.033	2.957	642	9.563	1.524	66	3.768
Abril	54.135	5.081	17.010	1.615	7.156	6.576	2.696	605	8.465	1.539	63	3.329
Mayo	53.616	5.062	16.310	1.587	7.468	6.320	2.784	573	8.640	1.317	69	3.486
Junio	48.443	4.471	14.761	1.426	6.756	5.680	2.578	508	7.721	1.300	74	3.168

¹Comprende las provincias de Corrientes, Chaco, Formosa, Jujuy, Misiones, Salta y Santiago del Estero

²Comprende las provincias de Catamarca, La Rioja, San Juan y San Luis

³Comprende las provincias de La Pampa, Río Negro, Santa Cruz y Tierra del Fuego

Gráfico 2. Composición porcentual de las ventas a precios corrientes, por grupos de artículos.
Todas las cadenas. Junio de 2003



Cuadro 5. Ventas, ventas por boca, ventas por metro cuadrado y ventas por operación a precios corrientes, según jurisdicción

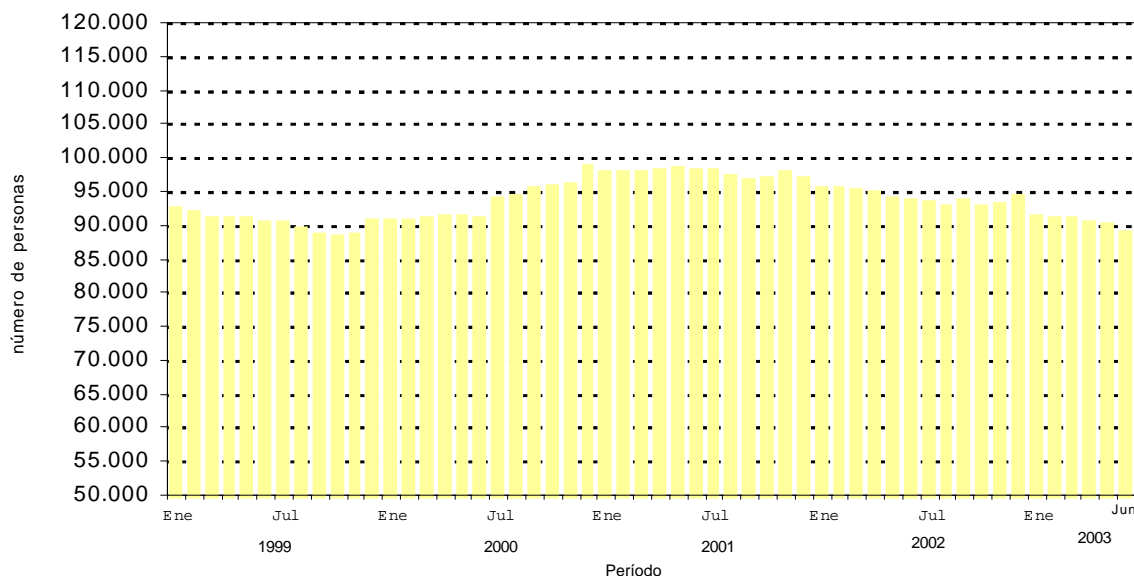
Período	Ventas totales en miles de pesos	Número de bocas	Ventas por boca en miles de pesos	Superficie del área de ventas en m ²	Ventas por m ² en pesos	Número de operaciones	Ventas por operación en pesos
Total							
2003 Enero	1.274.062	1.341	950	2.055.352	620	58.231.542	21,9
Febrero	1.238.271	1.342	923	2.055.712	602	57.637.711	21,5
Marzo	1.433.201	1.344	1.066	2.055.524	697	64.270.933	22,3
Abril	1.317.115	1.342	981	2.053.908	641	60.939.690	21,6
Mayo	1.337.991	1.410	949	2.060.703	649	61.430.477	21,8
Junio	1.305.758	1.413	924	2.061.963	633	63.385.727	20,6
Ciudad de Buenos Aires							
2003 Enero	247.835	297	834	340.745	727	11.196.501	22,1
Febrero	253.738	297	854	340.745	745	11.508.441	22,0
Marzo	311.381	301	1.034	342.525	909	14.125.438	22,0
Abril	295.415	301	981	343.279	861	13.066.661	22,6
Mayo	298.220	310	962	334.180	892	13.080.986	22,8
Junio	292.463	312	937	334.990	873	13.814.238	21,2
24 partidos de la provincia de Buenos Aires							
2003 Enero	350.491	379	925	601.962	582	13.730.556	25,5
Febrero	341.862	378	904	601.612	568	14.420.366	23,7
Marzo	404.785	374	1.082	599.352	675	15.756.235	25,7
Abril	365.573	374	977	598.982	610	14.769.336	24,8
Mayo	373.013	398	937	609.138	612	14.649.718	25,5
Junio	368.386	399	923	609.588	604	16.291.736	22,6
Resto de Buenos Aires							
2003 Enero	190.374	202	942	324.058	587	8.072.760	23,6
Febrero	171.480	204	841	324.768	528	7.678.726	22,3
Marzo	179.597	206	872	326.356	550	7.986.606	22,5
Abril	162.126	204	795	324.356	500	7.699.085	21,1
Mayo	162.165	228	711	330.061	491	7.930.696	20,4
Junio	154.974	228	680	330.061	470	8.286.575	18,7
Córdoba							
2003 Enero	100.574	87	1.156	148.253	678	4.515.851	22,3
Febrero	97.364	87	1.119	148.253	657	4.285.074	22,7
Marzo	110.988	87	1.276	148.253	749	4.760.830	23,3
Abril	101.570	87	1.167	148.253	685	4.663.847	21,8
Mayo	105.240	89	1.182	148.611	708	4.608.460	22,8
Junio	101.791	89	1.144	148.611	685	4.489.534	22,7
Chubut							
2003 Enero	29.348	26	1.129	29.423	997	1.464.322	20,0
Febrero	28.049	26	1.079	29.423	953	1.287.327	21,8
Marzo	31.308	26	1.204	29.423	1.064	1.417.970	22,1
Abril	29.705	26	1.143	29.423	1.010	1.301.463	22,8
Mayo	30.161	27	1.117	32.560	926	1.265.772	23,8
Junio	27.654	27	1.024	32.560	849	1.285.857	21,5

Cuadro 5. (conclusión)

Período	Ventas totales en miles de pesos	Número de bocas	Ventas por boca en miles de pesos	Superficie del área de ventas en m ²	Ventas por m ² en pesos	Número de operaciones	Ventas por operación en pesos
Entre Ríos							
2003 Enero	19.345	21	921	40.017	483	981.580	19,7
Febrero	18.679	21	889	40.017	467	958.264	19,5
Marzo	21.989	21	1.047	40.017	549	975.133	22,5
Abril	19.068	21	908	40.017	476	969.343	19,7
Mayo	20.151	18	1.120	37.842	533	1.002.940	20,1
Junio	21.051	18	1.170	37.842	556	1.068.105	19,7
Mendoza							
2003 Enero	85.990	96	896	156.910	548	6.444.393	13,3
Febrero	82.584	96	860	156.910	526	6.351.818	13,0
Marzo	95.297	96	993	156.910	607	7.152.086	13,3
Abril	88.657	96	924	156.910	565	6.782.578	13,1
Mayo	87.845	105	837	158.033	556	7.296.652	12,0
Junio	85.089	105	810	158.033	538	6.142.782	13,9
Neuquén							
2003 Enero	32.638	36	907	60.658	538	1.359.991	24,0
Febrero	32.126	36	892	60.658	530	1.279.650	25,1
Marzo	35.856	36	996	60.658	591	1.378.237	26,0
Abril	34.230	36	951	60.658	564	1.319.766	25,9
Mayo	33.699	33	1.021	51.777	651	1.327.831	25,4
Junio	32.040	33	971	51.777	619	1.326.142	24,2
Santa Fe							
2003 Enero	58.026	51	1.138	116.191	499	2.958.812	19,6
Febrero	59.343	51	1.164	116.191	511	2.643.767	22,4
Marzo	68.917	51	1.351	114.895	600	2.875.946	24,0
Abril	63.219	51	1.240	114.895	550	2.943.930	21,5
Mayo	66.574	55	1.210	123.116	541	2.913.114	22,9
Junio	66.300	55	1.205	123.116	539	2.976.665	22,3
Tucumán							
2003 Enero	22.879	10	2.288	29.197	784	804.243	28,4
Febrero	22.821	10	2.282	29.197	782	764.903	29,8
Marzo	25.761	10	2.576	29.197	882	880.068	29,3
Abril	23.392	10	2.339	29.197	801	826.454	28,3
Mayo	25.240	10	2.524	27.279	925	869.097	29,0
Junio	24.424	10	2.442	27.279	895	905.299	27,0
Otras provincias del Norte¹							
2003 Enero	54.096	45	1.202	110.832	488	2.853.612	19,0
Febrero	50.881	45	1.131	110.832	459	2.716.808	18,7
Marzo	57.327	45	1.274	110.832	517	2.881.169	19,9
Abril	50.936	45	1.132	110.832	460	2.713.226	18,8
Mayo	52.632	45	1.170	104.986	501	2.742.147	19,2
Junio	53.164	45	1.181	104.986	506	2.894.384	18,4
Otras provincias del Centro y del Oeste²							
2003 Enero	29.224	33	886	42.967	680	1.281.177	22,8
Febrero	27.616	33	837	42.967	643	1.209.733	22,8
Marzo	32.177	33	975	42.967	749	1.391.316	23,1
Abril	29.089	33	881	42.967	677	1.319.018	22,1
Mayo	29.435	31	950	43.245	681	1.317.238	22,3
Junio	29.979	31	967	43.245	693	1.356.977	22,1
Otras provincias del Sur³							
2003 Enero	53.242	58	918	54.139	983	2.567.744	20,7
Febrero	51.728	58	892	54.139	955	2.532.834	20,4
Marzo	57.818	58	997	54.139	1.068	2.689.899	21,5
Abril	54.135	58	933	54.139	1.000	2.564.983	21,1
Mayo	53.616	61	879	59.875	895	2.425.826	22,1
Junio	48.443	61	794	59.875	809	2.547.433	19,0

¹ Comprende las provincias de Corrientes, Chaco, Formosa, Jujuy, Misiones, Salta y Santiago del Estero² Comprende las provincias de Catamarca, La Rioja, San Juan y San Luis³ Comprende las provincias de La Pampa, Rio Negro, Santa Cruz y Tierra del Fuego

Gráfico 3. Evolución mensual del personal ocupado. Todas las cadenas



Cuadro 6. Personal ocupado asalariado, por categoría. Todas las cadenas

Período	Total	Categorías	
		Gerentes, supervisores y otro personal jerárquico	Cajeros, administrativos, reposidores y otros
Número de personas			
Todas las cadenas			
2003 Ene	91.114	10.066	81.048
Feb	90.868	10.536	80.332
Mar	90.679	10.556	80.123
Abr	90.213	10.522	79.691
May	89.888	10.513	79.375
Jun	88.818	10.555	78.263

Cuadro 7. Sueldos y salarios brutos y contribuciones patronales, por categoría. Todas las cadenas

Período	Categorías					
			Gerentes, supervisores y otro personal jerárquico		Cajeros, administrativos, reposidores y otros	
	Sueldos y salarios brutos	Contribuciones patronales	Sueldos y salarios brutos	Contribuciones patronales	Sueldos y salarios brutos	Contribuciones patronales
en miles de pesos						
2003 Enero	72.919	16.438	19.787	4.369	53.132	12.069
Febrero	67.902	14.146	17.712	3.865	50.190	10.281
Marzo	69.740	15.181	18.030	3.939	51.710	11.242
Abril	69.943	15.257	18.319	3.954	51.624	11.303
Mayo	70.111	15.623	18.872	4.273	51.239	11.350
Junio ¹	92.564	22.111	25.212	5.513	67.352	16.598

¹ Se incluye aguinaldo

Cuadro 8. Sueldos y salarios brutos promedio, por categoría. Todas las cadenas

Período	Total	Categorías	
		Gerentes, supervisores y otro personal jerárquico	Cajeros, administrativos, reposidores y otros
en pesos			
Todas las cadenas			
2003 Enero	800	1.966	656
Febrero	747	1.681	625
Marzo	769	1.708	645
Abril	775	1.741	648
Mayo	780	1.795	646
Junio ¹	1.042	2.389	861

¹ Se incluye aguinaldo

Cuadro 9. Cantidad de cadenas relevadas, por tipo de cadena

	Período	Cantidad de cadenas		
		Total	Grandes	Medianas
1996	Enero	89	15	74
	Febrero	89	15	74
	Marzo	89	15	74
	Abril	89	15	74
	Mayo	89	15	74
	Junio	90	15	75
	Julio	92	15	77
	Agosto	92	15	77
	Septiembre	92	15	77
	Octubre	91	15	76
	Noviembre	90	15	75
	Diciembre	90	15	75
1997	Enero	89	15	74
	Febrero	89	15	74
	Marzo	86	15	71
	Abril	86	15	71
	Mayo	84	15	69
	Junio	84	15	69
	Julio	84	15	69
	Agosto	83	15	68
	Septiembre	83	15	68
	Octubre	82	15	67
	Noviembre	82	15	67
	Diciembre	82	15	67
1998	Enero	82	15	67
	Febrero	82	15	67
	Marzo	82	15	67
	Abril	82	15	67
	Mayo	81	15	66
	Junio	77	15	62
	Julio	78	13	65
	Agosto	76	13	63
	Septiembre	78	13	65
	Octubre	79	13	66
	Noviembre	79	13	66
	Diciembre	79	13	66
1999	Enero	80	13	67
	Febrero	81	13	68
	Marzo	81	13	68
	Abril	81	13	68
	Mayo	81	13	68
	Junio	81	13	68
	Julio	81	13	68
	Agosto	79	13	66
	Septiembre	77	13	64
	Octubre	77	13	64
	Noviembre	77	13	64
	Diciembre	77	13	64
2000	Enero	77	12	65
	Febrero	77	12	65
	Marzo	77	12	65
	Abril	77	12	65
	Mayo	77	12	65
	Junio	77	12	65
	Julio	77	11	66
	Agosto	77	11	66
	Septiembre	77	11	66
	Octubre	76	11	65
	Noviembre	76	11	65
	Diciembre	77	11	66
2001	Enero	77	11	66
	Febrero	77	11	66
	Marzo	77	11	66
	Abril	77	11	66
	Mayo	77	11	66
	Junio	77	11	66
	Julio	77	11	66
	Agosto	78	11	67
	Septiembre	78	11	67
	Octubre	78	11	67
	Noviembre	78	11	67
	Diciembre	78	11	67
2002	Enero	78	11	67
	Febrero	78	11	67
	Marzo	78	11	67
	Abril	78	11	67
	Mayo	78	11	67
	Junio	78	11	67
	Julio	76	11	65
	Agosto	75	11	64
	Setiembre	76	11	65
	Octubre	76	11	65
	Noviembre	76	11	65
	Diciembre	75	11	64
2003	Enero	74	11	63
	Febrero	73	11	62
	Marzo	71	11	60
	Abril	71	11	60
	Mayo	70	11	59
	Junio	71	11	60

Cuadro 10. Evolución de los índices de ventas a precios constantes sin desestacionalizar. Índice base 1997=100

Período	1997	1998	1999	2000	2001	2002	2003
	100,0	107,3	109,7	111,9	106,3	78,7	
Enero	91,2	101,5	102,0	104,8	105,8	96,4	66,0
Febrero	89,7	97,9	100,8	103,4	100,5	88,3	62,8
Marzo	105,3	109,4	112,8	112,4	116,4	98,0	72,0
Abril	95,1	103,3	106,1	114,8	110,4	76,2	66,8
Mayo	98,6	106,9	106,5	104,7	102,0	73,5	68,4
Junio	95,4	100,6	104,0	106,0	108,2	74,5	68,1
Julio	97,5	106,3	113,9	115,7	107,9	70,8	
Agosto	100,9	108,2	108,1	108,1	103,0	71,8	
Septiembre	92,2	99,9	103,0	108,8	100,3	67,1	
Octubre	99,8	111,4	114,7	110,9	100,5	69,4	
Noviembre	103,7	104,7	104,9	107,7	97,8	69,8	
Diciembre	130,5	137,6	139,9	145,2	123,0	88,5	

Cuadro 11. Variación interanual de los índices de ventas a precios constantes sin desestacionalizar. Índice base 1997=100

Período	1998	1999	2000	2001	2002	2003
	7,3	2,2	2,0	-5,0	-26,0	
Enero	11,3	0,5	2,7	1,0	-8,9	-31,5
Febrero	9,1	3,0	2,6	-2,8	-12,1	-28,9
Marzo	3,9	3,1	-0,4	3,6	-15,8	-26,5
Abril	8,6	2,7	8,2	-3,8	-31,0	-12,3
Mayo	8,4	-0,4	-1,7	-2,6	-27,9	-6,9
Junio	5,5	3,4	1,9	2,1	-31,1	-8,6
Julio	9,0	7,1	1,6	-6,7	-34,4	
Agosto	7,2	-0,1	0,0	-4,7	-30,3	
Septiembre	8,4	3,1	5,6	-7,8	-33,1	
Octubre	11,6	3,0	-3,3	-9,4	-30,9	
Noviembre	1,0	0,2	2,7	-9,2	-28,6	
Diciembre	5,4	1,7	3,8	-15,3	-28,0	

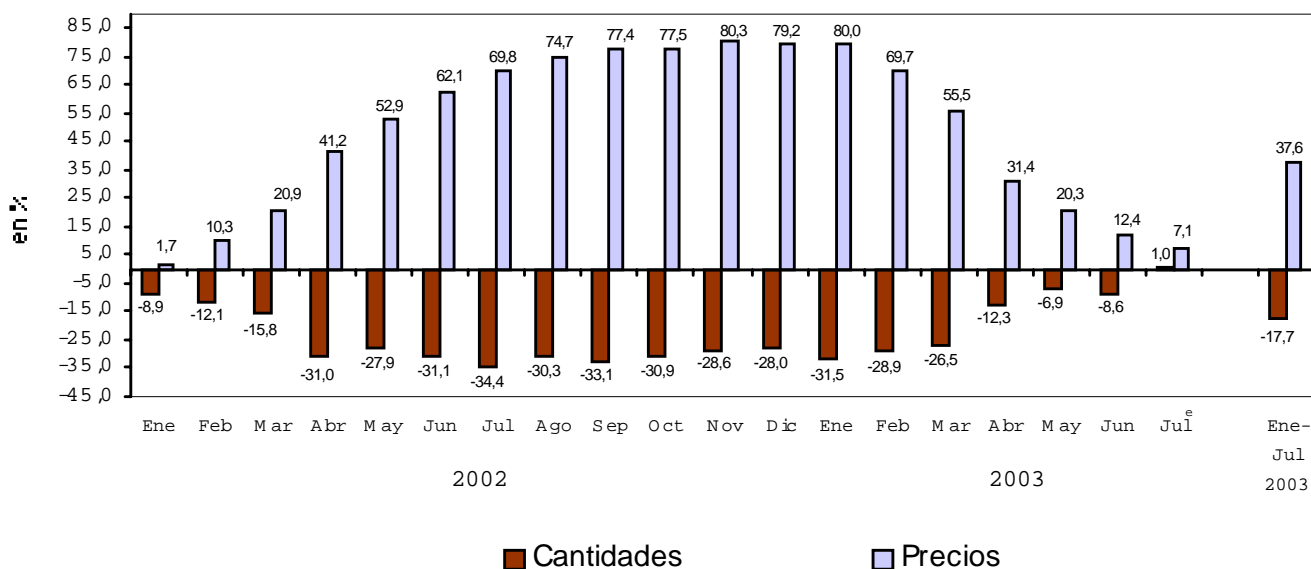
Cuadro 12. Evolución de los índices de precios implícitos de la Encuesta de Supermercados. Índice base 1997=100

Período	1997	1998	1999	2000	2001	2002	2003
	100,0	101,6	98,1	95,9	95,0	143,5	
Enero	99,6	99,6	100,4	95,8	94,6	96,2	173,2
Febrero	100,1	100,2	99,5	95,9	94,6	104,3	177,0
Marzo	99,8	100,9	99,6	96,5	95,0	114,8	178,5
Abril	99,9	101,8	99,7	96,1	95,7	135,2	177,7
Mayo	100,2	102,3	99,0	96,3	95,8	146,5	176,3
Junio	100,5	102,5	98,7	96,1	95,0	154,0	173,1
Julio	100,3	102,8	97,7	95,8	95,1	161,5	
Agosto	100,7	102,7	97,4	96,1	95,3	166,5	
Septiembre	100,7	102,3	97,0	96,0	95,4	169,2	
Octubre	100,2	102,2	96,8	96,5	94,7	168,2	
Noviembre	99,5	101,8	95,9	95,1	94,4	170,2	
Diciembre	99,0	100,7	95,6	94,1	94,2	168,9	

Cuadro 13. Variación interanuales de los índices de precios implícitos de la Encuesta de Supermercados. Índice base 1997=100

Período	1998	1999	2000	2001	2002	2003
	1,6	-3,4	-2,2	-0,9	51,1	
Enero	0,0	0,8	-4,6	-1,2	1,7	80,0
Febrero	0,1	-0,7	-3,6	-1,4	10,3	69,7
Marzo	1,1	-1,3	-3,1	-1,6	20,9	55,5
Abril	1,9	-2,1	-3,6	-0,4	41,2	31,4
Mayo	2,1	-3,2	-2,7	-0,5	52,9	20,3
Junio	2,0	-3,7	-2,6	-1,1	62,1	12,4
Julio	2,5	-5,0	-1,9	-0,7	69,8	
Agosto	2,0	-5,2	-1,3	-0,8	74,7	
Septiembre	1,6	-5,2	-1,0	-0,6	77,4	
Octubre	2,0	-5,3	-0,3	-1,9	77,5	
Noviembre	2,3	-5,8	-0,8	-0,7	80,3	
Diciembre	1,7	-5,0	-1,6	0,1	79,2	

Gráfico 4. Precios y cantidades, variación porcentual respecto a igual período del año anterior



Cuadro 14. Ventas de Supermercados. Series a precios corrientes, a precios constantes, desestacionalizada a precios constantes, tendencia y sus variaciones. Índices base 1997=100

Período	Precios Corrientes				Precios Constantes				Desestacionalizada a Precios Constantes				Tendencia Ciclo		
	Serie	Variaciones porcentuales		Serie	Variaciones porcentuales		Serie	Variaciones porcentuales		Serie	Variaciones porcentuales		Serie	Variaciones porcentuales	
		mensual	interanual		mensual	interanual		mensual	interanual		mensual	interanual		mensual	interanual
11996	Ene	85,1	-	84,9	-	-	90,7	-	91,3	-	-	91,7	-	-	-
	Feb	87,0	2,2	87,3	2,8	-	91,7	1,1	91,7	1,1	-	91,7	0,1	0,4	0,4
	Mar	97,8	12,5	97,5	11,7	-	91,8	0,1	92,1	0,1	-	91,8	0,1	0,4	0,4
	Abr	91,7	-6,3	91,1	-6,6	-	93,1	1,4	92,6	1,4	-	93,1	0,1	0,5	0,5
	May	89,3	-2,6	88,7	-2,6	-	93,2	0,1	93,1	0,1	-	93,2	0,1	0,5	0,5
	Jun	93,2	4,3	92,7	4,5	-	94,3	1,2	93,6	1,2	-	94,3	0,1	0,5	0,5
	Jul	92,9	-0,3	91,7	-1,1	-	93,7	-0,6	94,0	-0,6	-	93,7	-0,6	0,4	0,4
	Ago	95,5	2,7	94,9	3,5	-	95,0	1,4	94,5	1,4	-	95,0	1,4	0,5	0,5
	Sep	87,4	-8,4	85,9	-9,5	-	93,3	-1,8	94,9	-1,8	-	93,3	-1,8	0,4	0,4
	Oct	91,9	5,1	90,5	5,4	-	92,2	-1,2	95,4	-1,2	-	92,2	-1,2	0,5	0,5
	Nov	96,2	4,7	95,7	5,7	-	96,1	4,2	95,9	4,2	-	96,1	4,2	0,5	0,5
	Dic	123,0	27,8	123,3	28,8	-	96,9	0,8	96,4	0,8	-	96,9	0,8	0,5	0,5
1997	Ene	90,8	-26,2	91,2	-26,0	7,4	97,0	0,1	97,0	0,1	6,9	97,0	0,1	0,6	0,6
	Feb	89,7	-1,2	89,7	-1,6	2,7	97,1	0,1	97,6	0,1	5,9	97,6	0,1	0,6	0,6
	Mar	105,1	17,2	105,3	17,4	8,0	95,9	-1,2	98,2	-1,2	4,5	98,2	-1,2	0,6	0,6
	Abr	95,0	-9,6	95,1	-9,7	4,4	101,1	5,4	98,8	5,4	8,6	98,8	5,4	0,6	0,6
	May	98,8	4,0	98,6	3,7	11,2	100,4	-0,7	99,3	-0,7	7,7	99,3	-0,7	0,5	0,5
	Jun	95,9	-2,9	95,4	-3,2	2,9	100,4	0,0	99,7	0,0	6,5	99,7	0,0	0,4	0,4
	Jul	97,8	2,0	97,5	2,2	6,3	99,5	-0,9	100,2	-0,9	6,2	100,2	-0,9	0,5	0,5
	Ago	101,6	3,9	100,9	3,5	6,3	100,3	0,8	100,6	0,8	5,6	100,6	0,8	0,4	0,4
	Sep	92,8	-8,7	92,2	-8,6	7,3	100,6	0,3	101,2	0,3	7,8	101,2	0,3	0,6	0,6
	Oct	100,0	7,8	99,8	8,2	10,3	101,2	0,6	102,0	0,6	9,8	102,0	0,6	0,8	0,8
	Nov	103,1	3,1	103,7	3,9	8,4	103,9	2,7	102,8	2,7	8,1	102,8	2,7	0,8	0,8
	Dic	129,2	25,3	130,5	25,8	5,8	103,4	-0,5	103,7	-0,5	6,7	103,7	-0,5	0,9	0,9
1998	Ene	101,1	-21,8	101,5	-22,2	11,3	104,2	0,8	104,6	0,8	7,4	104,6	0,8	0,9	0,9
	Feb	98,1	-2,9	97,9	-3,5	9,1	106,2	1,9	105,4	1,9	9,4	105,4	1,9	0,8	0,8
	Mar	110,4	12,5	109,4	11,7	3,9	106,9	0,7	106,1	0,7	11,5	106,1	0,7	0,7	0,7
	Abr	105,1	-4,8	103,3	-5,6	8,6	105,6	-1,2	106,7	-1,2	4,5	106,7	-1,2	0,6	0,6
	May	109,4	4,0	106,9	3,5	8,4	108,5	2,7	107,2	2,7	8,1	107,2	2,7	0,5	0,5
	Jun	103,1	-5,7	100,6	-5,9	5,5	106,6	-1,8	107,6	-1,8	6,2	107,6	-1,8	0,4	0,4
	Jul	109,3	6,0	106,3	5,7	9,0	107,9	1,2	107,9	1,2	8,4	107,9	1,2	0,3	0,3
	Ago	111,1	1,7	108,2	1,8	7,2	108,0	0,1	108,1	0,1	7,7	108,1	0,1	0,2	0,2
	Sep	102,2	-8,0	99,9	-7,7	8,4	108,7	0,6	108,4	0,6	8,1	108,4	0,6	0,3	0,3
	Oct	113,9	11,4	111,4	11,5	11,6	109,3	0,6	108,6	0,6	8,0	108,6	0,6	0,2	0,2
	Nov	106,6	-6,4	104,7	-6,0	1,0	108,3	-0,9	108,8	-0,9	4,2	108,8	-0,9	0,2	0,2
	Dic	138,6	30,1	137,6	31,4	5,4	109,1	0,7	109,0	0,7	5,5	109,0	0,7	0,2	0,2
1999	Ene	102,4	-26,1	102,0	-25,9	0,5	103,7	-4,9	109,2	-4,9	-0,5	109,2	-4,9	0,2	0,2
	Feb	100,3	-2,1	100,8	-1,2	3,0	109,6	5,7	109,4	5,7	3,2	109,4	5,7	0,2	0,2
	Mar	112,4	12,1	112,8	11,9	3,1	109,3	-0,3	109,5	-0,3	2,2	109,5	-0,3	0,1	0,1
	Abr	105,8	-5,8	106,1	-5,9	2,7	109,6	0,3	109,8	0,3	3,8	109,8	0,3	0,3	0,3
	May	105,4	-0,4	106,5	0,4	-0,4	109,1	-0,5	110,1	-0,5	0,6	110,1	-0,5	0,3	0,3
	Jun	102,6	-2,7	104,0	-2,3	3,4	110,4	1,2	110,4	1,2	3,6	110,4	1,2	0,3	0,3
	Jul	111,4	8,5	113,9	9,5	7,1	111,6	1,1	110,6	1,1	3,4	110,6	1,1	0,2	0,2
	Ago	105,3	-5,5	108,1	-5,1	-0,1	111,5	-0,1	110,8	-0,1	3,2	110,8	-0,1	0,2	0,2
	Sep	99,9	-5,1	103,0	-4,7	3,1	111,8	0,3	110,8	0,3	2,9	110,8	0,3	0,0	0,0
	Oct	111,0	11,1	114,7	11,4	3,0	111,7	-0,1	110,7	-0,1	2,2	110,7	-0,1	-0,1	-0,1

Cuadro 14. Continuación

Periodo	Precios Corrientes			Precios Constantes			Desestacionalizada a Precios Constantes			Tendencia Ciclo			
	Serie	Variaciones porcentuales		Serie	Variaciones porcentuales		Serie	Variaciones porcentuales		Serie	Variaciones porcentuales mensual		
		mensual	interanual		mensual	interanual		mensual	interanual				
2000	Nov	100,6	-9,3	-5,6	104,9	-8,5	0,2	109,2	-2,2	110,6	0,8	110,6	-0,1
	Dic	133,8	32,9	-3,5	139,9	33,4	1,7	110,6	1,3	110,5	1,4	110,5	-0,1
	Ene	100,3	-25,0	-2,0	104,8	-25,1	2,7	106,5	-3,7	110,5	2,7	110,5	0,0
	Feb	99,2	-1,2	-1,1	103,4	-1,3	2,6	109,5	2,8	110,7	-0,1	110,7	0,2
	Mar	108,6	9,5	-3,4	112,4	8,7	-0,4	110,5	0,9	111,0	1,1	111,0	0,3
	Abr	110,3	1,6	4,2	114,8	2,1	8,2	112,6	1,9	111,4	2,7	111,4	0,4
	May	100,9	-8,5	-4,3	104,7	-8,8	-1,7	112,3	-0,3	111,9	2,9	111,9	0,4
	Jun	101,8	0,9	-0,7	106,0	1,2	1,9	112,1	-0,2	112,2	1,5	112,2	0,3
	Jul	110,9	8,8	-0,5	115,7	9,2	1,6	112,9	0,7	112,4	1,2	112,4	0,2
	Ago	103,8	-6,4	-1,4	108,1	-6,6	0,0	112,5	-0,4	112,4	0,9	112,4	0,0
	Sep	104,4	0,6	4,6	108,8	0,6	5,6	113,2	0,6	112,2	1,3	112,2	-0,2
	Oct	107,0	2,5	-3,6	110,9	1,9	-3,3	111,9	-1,1	112,0	0,2	112,0	-0,2
Nov	102,4	-4,3	1,8	107,7	-2,9	2,7	112,2	0,3	111,8	2,7	111,8	-0,2	
Dic	136,7	33,5	2,2	145,2	34,8	3,8	110,2	-1,8	111,5	-0,4	111,5	-0,3	
2001	Ene	100,0	-26,8	-0,3	105,8	-27,1	1,0	111,4	1,1	111,3	4,6	111,3	-0,2
	Feb	95,1	-4,9	-4,1	100,5	-5,0	-2,8	109,6	-1,6	111,2	0,1	111,2	-0,1
	Mar	110,6	16,3	1,9	116,4	15,8	3,6	110,8	1,1	111,0	0,3	111,0	-0,2
	Abr	105,7	-4,5	-4,2	110,4	-5,2	-3,8	112,1	1,2	110,7	-0,4	110,7	-0,3
	May	97,7	-7,5	-3,2	102,0	-7,6	-2,6	110,0	-1,9	110,2	-2,0	110,2	-0,5
	Jun	102,7	5,1	0,9	108,2	6,1	2,1	110,8	0,7	109,5	-1,2	109,5	-0,6
	Jul	102,7	-0,1	-7,4	107,9	-0,3	-6,7	108,6	-2,0	108,3	-3,8	108,3	-1,1
	Ago	98,2	-4,4	-5,4	103,0	-4,5	-4,7	106,8	-1,7	106,9	-5,1	106,9	-1,3
	Sep	95,6	-2,6	-8,4	100,3	-2,6	-7,8	103,8	-2,8	105,2	-8,3	105,2	-1,6
	Oct	95,2	-0,5	-11,1	100,5	0,2	-9,4	102,2	-1,5	103,1	-8,7	103,1	-2,0
	Nov	92,3	-3,1	-9,9	97,8	-2,7	-9,2	101,1	-1,1	100,8	-9,9	100,8	-2,2
	Dic	115,9	25,6	-15,2	123,0	25,8	-15,3	93,7	-7,3	98,1	-15,0	98,1	-2,7
2002	Ene	92,8	-19,9	-7,2	96,4	-21,6	-8,9	101,1	7,9	95,1	-9,2	95,1	-3,1
	Feb	92,1	-0,8	-3,2	88,3	-8,4	-12,1	96,3	-4,7	91,6	-12,1	91,6	-3,7
	Mar	112,4	22,1	1,6	98,0	11,0	-15,8	89,3	-7,3	88,0	-19,4	88,0	-3,9
	Abr	103,1	-8,3	-2,5	76,2	-22,2	-31,0	81,2	-9,1	84,3	-27,6	84,3	-4,2
	May	107,7	4,5	10,2	73,5	-3,5	-27,9	79,2	-2,5	80,7	-28,0	80,7	-4,3
	Jun	114,8	6,6	11,7	74,5	1,4	-31,1	76,1	-3,9	77,6	-31,3	77,6	-3,8
	Jul	114,3	-0,4	11,3	70,8	-5,0	-34,4	71,9	-5,5	74,9	-33,8	74,9	-3,5
	Ago	119,5	4,5	21,7	71,8	1,4	-30,3	72,0	0,1	72,8	-32,6	72,8	-2,8
	Sep	113,5	-5,0	18,7	67,1	-6,5	-33,1	71,8	-0,3	71,2	-30,8	71,2	-2,2
	Oct	116,7	2,8	22,6	69,4	3,4	-30,9	70,6	-1,7	70,1	-30,9	70,1	-1,5
	Nov	118,8	1,8	28,7	69,8	0,6	-28,6	69,6	-1,4	69,3	-31,2	69,3	-1,1
	Dic	149,4	25,8	28,9	88,5	26,8	-28,0	69,6	0,0	68,9	-25,7	68,9	-0,6
2003	Ene	114,3	-23,5	23,2	66,0	-25,4	-31,5	68,8	-1,1	68,7	-31,9	68,7	-0,3
	Feb	111,1	-2,8	20,6	62,8	-4,8	-28,9	68,4	-0,6	68,8	-29,0	68,8	0,1
	Mar	128,6	15,7	14,3	72,0	14,6	-26,5	68,4	0,0	69,2	-23,4	69,2	0,6
	Abr	118,1	-8,1	14,6	66,8	-7,2	-12,3	68,8	0,6	69,9	-15,3	69,9	1,0
	May	120,0	1,6	11,5	68,4	2,4	-6,9	71,3	3,6	70,7	-10,0	70,7	1,1
	Jun	117,1	-2,4	2,1	68,1	-0,4	-8,6	71,9	0,8	71,5	-5,5	71,5	1,1

SINTESIS METODOLOGICA

Características del ajuste estacional:

Las opciones del ajuste estacional del Índice de ventas en supermercados a precios constantes son las que se detallan a continuación y serán las que se utilicen en los próximos 12 meses.

- Extensión con un año de pronóstico mediante el modelo Arima $\log(011)(011)_{12}$.
- Ajuste por días de actividad.
- Ajuste por efecto pascuas.

Estimación de la Tendencia Ciclo:

La tendencia ciclo se estima utilizando la metodología recomendada por la Dra. Estela Dagum. Esta consiste esencialmente en un suavizado especial de la serie desestacionalizada obtenida mediante un post procesamiento utilizando opciones específicas. Dichas opciones son:

- Extensión de la serie desestacionalizada modificada por valores extremos con el modelo Arima $\log(0\ 1\ 1)(0\ 0\ 1)_{12}$.
- Henderson de 13 términos para estimar la tendencia usando límites más estrictos para la identificación y reemplazo de los valores extremos.

Para mayor información acerca del ajuste estacional y estimación de la Tendencia para este índice se puede consultar la Síntesis Metodológica que acompaña este informe de prensa y que estará disponible en la Dirección de Difusión del INDEC.