



Encuesta de Supermercados

SÍNTESIS DE LOS RESULTADOS

• Julio de 2004: Resultados anticipados

El anticipo de resultados del mes de julio de 2004 indica que en ese mes las ventas desestacionalizadas a precios constantes aumentaron 0,9% con respecto a junio de 2004. Además, la tendencia ciclo registró una variación negativa de 0,1% con relación al mes anterior. Por otro lado, la evolución interanual de las ventas desestacionalizadas a precios constantes de julio de 2004 con relación a igual mes del año anterior registró una variación positiva de 7,3%.

Las ventas a precios corrientes alcanzaron a \$1.557,7 millones. Esto significa una suba de 9,4% con respecto a junio de 2004 y un aumento de 14,5% con relación a igual mes del año anterior

Con esta estimación para el mes de julio de 2004, las ventas a precios corrientes de los primeros siete meses de 2004 aumentaron 9,4% con respecto a las ventas corrientes de los primeros siete meses de 2003. (ver pág. 3)

• Junio de 2004: Datos completos

En el mes de junio de 2004 las ventas desestacionalizadas a precios constantes disminuyeron 2,1% con respecto a mayo de 2004. Además, la tendencia ciclo registro una variación positiva de 0,1% con relación al mes anterior. Por otro lado, la variación interanual de las ventas desestacionalizadas a precios constantes de junio de 2004 con relación a igual mes del año anterior registró una variación positiva de 6,8%.

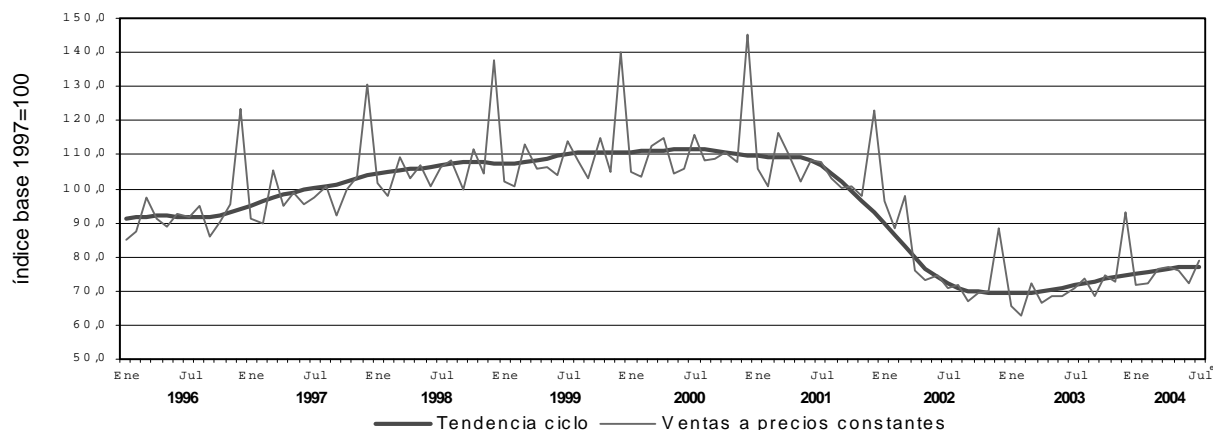
Las ventas a precios corrientes en el mes de junio de 2004 de las 73 cadenas relevadas alcanzaron a \$1.423,3 millones, lo que representa una baja de 2,6% con relación al mes de mayo de 2004 y un aumento de 8,3% con respecto a igual mes del año anterior.

Por otra parte, las ventas a precios corrientes del primer semestre del año 2004 aumentaron 8,5% con respecto a las ventas corrientes del primer semestre del año 2003. En el caso de las cadenas grandes este incremento fue de 8,0%, mientras que en las cadenas medianas fue de 10,9%. (ver pág.11)

Ventas a precios promedio de 1997 Series desestacionalizada y tendencia ciclo Variaciones porcentuales

Período	Variación porcentual		
	respecto al período anterior		respecto a igual período del año anterior
	Desestacionalizada	Tendencia Ciclo	Desestacionalizada
2001 Jul	-1,1	-1,3	-3,7
Ago	-2,5	-2,0	-5,8
Sep	-2,0	-2,5	-7,9
Oct	-1,9	-2,7	-8,9
Nov	-0,1	-3,0	-10,0
Dic	-6,4	-3,3	-14,7
2002 Ene	10,4	-3,4	-8,8
Feb	-6,5	-3,8	-11,8
Mar	-5,2	-3,9	-17,0
Abr	-15,1	-4,0	-29,6
May	-1,5	-3,9	-28,9
Jun	-2,7	-3,4	-31,1
Jul	-5,1	-2,7	-33,9
Ago	-0,4	-1,8	-32,5
Sep	-0,4	-1,0	-31,4
Oct	-1,6	-0,4	-31,1
Nov	0,6	-0,3	-30,7
Dic	0,4	-0,1	-25,6
2003 Ene	0,1	0,0	-32,5
Feb	-1,4	-0,1	-28,8
Mar	0,3	0,1	-24,6
Abr	-2,2	0,4	-13,1
May	2,1	0,7	-10,0
Jun	2,2	1,0	-5,5
Jul	0,4	1,0	0,0
Ago	1,5	1,0	2,0
Sep	0,7	0,7	3,1
Oct	1,6	0,8	6,5
Nov	-1,1	0,7	4,7
Dic	1,6	0,8	6,0
2004 Ene	-0,1	0,8	5,7
Feb	3,0	0,7	10,4
Mar	0,1	0,8	10,2
Abr	0,9	0,5	13,6
May	0,0	0,3	11,4
Jun	-2,1	0,1	6,8
Jul ^e	0,9	-0,1	7,3

Evolución de las ventas a precios constantes. Base 1997=100. Series original y tendencia ciclo



CONTENIDO

Página

ENCUESTA DE SUPERMERCADOS

SÍNTESIS DE RESULTADOS	1
ANTICIPO DE LOS RESULTADOS - JULIO DE 2004	3
ANÁLISIS DE LOS RESULTADOS DE JUNIO DE 2004	4
SÍNTESIS METODOLÓGICA	24

CUADROS Y GRÁFICOS DE LA EVOLUCIÓN MENSUAL DEL SECTOR

Cuadro 1. Ventas a precios corrientes, ventas por m ² a precios corrientes y a precios constantes. Evolución mensual según tipo de cadena	9
Cuadro 2. Ventas a precios corrientes y ventas por m ² a precios corrientes. Variaciones respecto a períodos anteriores, según tipo de cadena	11
Cuadro 3. Ventas a precios corrientes por jurisdicción, según grupos de artículos. Junio de 2004	11
Cuadro 4. Ventas a precios corrientes por grupos de artículos, según jurisdicción	13
Cuadro 5. Ventas, ventas por boca, ventas por m ² y ventas por operación a precios corrientes, según jurisdicción	16
Cuadro 6. Personal ocupado asalariado, por categoría	18
Cuadro 7. Sueldos y salarios brutos y contribuciones patronales, por categoría	18
Cuadro 8. Sueldos y salarios brutos promedio, por categoría	18
Cuadro 9. Cantidad de cadenas relevadas, por tipo de cadena	19
Cuadro 10. Evolución de los índices de ventas a precios constantes sin desestacionalizar. Índice base 1997=100.	20
Cuadro 11. Variación interanual de los índices de ventas a precios constantes sin desestacionalizar. Índice base 1997=1000	20
Cuadro 12. Evolución de los índices de precios implícitos de la Encuesta de Supermercados. Índice base 1997=100	21
Cuadro 13. Variación interanual de los índices de precios implícitos de la Encuesta de Supermercados. Índice base 1997=1000	21
Cuadro 14. Ventas de supermercados. Series a precios corrientes, a precios constantes, desestacionalizada a precios constantes, tendencia y sus variaciones. Índice base 1997=100.	22
Gráfico 1. Ventas por m ² a precios constantes según tipo de cadena	10
Gráfico 2. Composición porcentual de las ventas a precios corrientes, por grupos de artículos.	
Gráfico 3. Evolución mensual del personal ocupado	16
Gráfico 4. Precios y cantidades, variación porcentual respecto a igual período del año anterior	18
	20

Este relevamiento, de periodicidad mensual, es representativo de la actividad de una nómina de empresas de supermercados que cuentan por lo menos con alguna boca de expendio cuya superficie de ventas supere los 300 m².

En esta Información de Prensa se difunden los datos completos del mes de Junio de 2004 correspondientes a la actividad de 73 cadenas. Además, a partir de la expansión de los resultados de un relevamiento complementario que se realiza a las 29 principales cadenas, que representan aproximadamente 97% del total de las ventas, se brindan resultados anticipados del mes de Julio de 2004.

Los datos que aquí se presentan tienen carácter de provisorios, dado que la información se recopila y actualiza permanentemente, pudiendo ser modificados de acuerdo con nueva información suministrada por las empresas.

Signos convencionales

- * Dato provisorio
- Dato igual a cero
- Dato ínfimo, menos de la mitad del último dígito mostrado
- . Dato no registrado
- ... Dato no disponible a la fecha de presentación de los resultados
- /// Dato que no corresponde presentar debido a la naturaleza de las cosas o del cálculo
- s Dato confidencial por aplicación de las reglas del secreto estadístico
- e Dato estimado por extrapolación, proyección o imputación

Los 24 partidos de la provincia de Buenos Aires comprenden: Almirante Brown, Avellaneda, Berazategui, Esteban Echeverría, Ezeiza, Florencio Varela, General San Martín, Hurlingham, Ituzaingó, José C. Paz, La Matanza, Lanús, Lomas de Zamora, Malvinas Argentinas, Merlo, Moreno, Morón, Quilmes, San Fernando, San Isidro, San Miguel, Tigre, Tres de Febrero y Vicente López.

ANTICIPO DE LOS RESULTADOS - Julio de 2004

La estimación realizada a partir de la expansión de los resultados observados en las 29 cadenas relevadas que cubren aproximadamente el 97% de las ventas, indica que en el mes de julio de 2004 las ventas a precios corrientes de todas las cadenas comprendidas en la encuesta alcanzaron a \$ 1.557,7 millones.

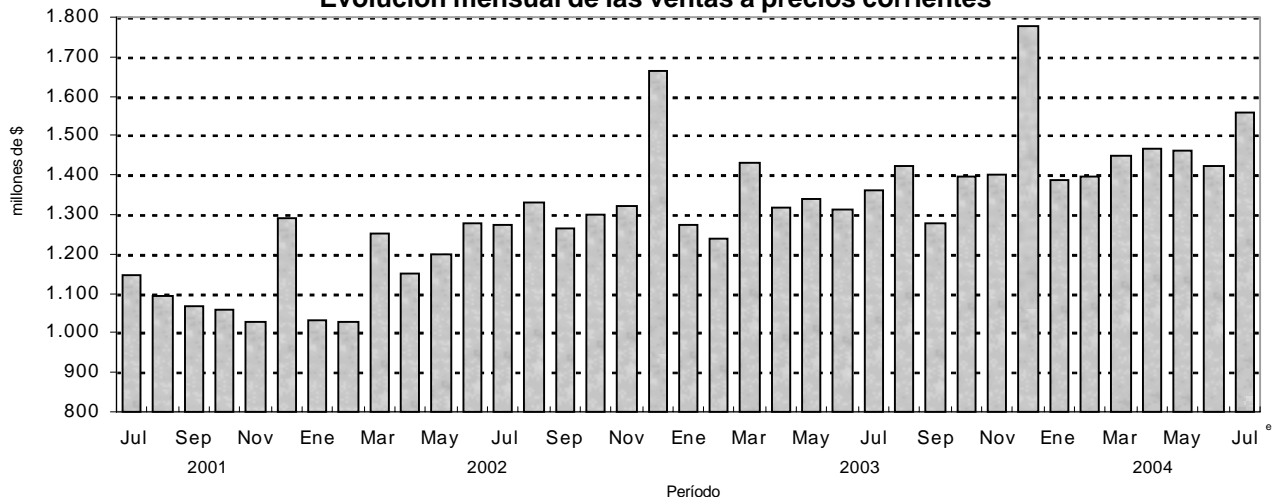
Las ventas a precios corrientes registraron un aumento de 14,5% con respecto a igual mes del año anterior, y una suba de 9,4% con relación a junio de 2004.

Por otra parte, las ventas totales a precios corrientes de los primeros siete meses del año 2004 aumentaron 9,4% con respecto a las ventas totales de los primeros siete meses del año 2003.

Evolución de las ventas a precios corrientes

Período	Ventas en millones de \$	Variación porcentual		
		respecto al período anterior	respecto a igual período del año anterior	del acumulado desde enero hasta cada mes del año respecto a igual período del año anterior
1996	12.609,6	///	///	///
1997	13.377,4	6,1	///	///
1998	14.592,1	9,1	///	///
1999	14.389,9	-1,4	///	///
2000	14.339,5	-0,4	///	///
2001	13.508,1	-5,8	///	///
2002	15.101,7	11,8	///	///
2003	16.553,4	9,6	///	///
2001 Ene	1.114,8	-26,8	-0,3	-0,3
Feb	1.060,2	-4,9	-4,1	-2,2
Mar	1.233,5	16,3	1,9	-0,8
Abr	1.178,3	-4,5	-4,2	-1,7
May	1.089,4	-7,5	-3,2	-1,9
Jun	1.145,2	5,1	0,9	-1,5
Jul	1.144,4	-0,1	-7,4	-2,4
Ago	1.094,6	-4,4	-5,4	-2,8
Sep	1.066,2	-2,6	-8,4	-3,4
Oct	1.060,9	-0,5	-11,1	-4,2
Nov	1.028,6	-3,1	-9,9	-4,7
Dic	1.292,0	25,6	-15,2	-5,8
2002 Ene	1.034,5	-19,9	-7,2	-7,2
Feb	1.026,4	-0,8	-3,2	-5,2
Mar	1.253,5	22,1	1,6	-2,8
Abr	1.149,0	-8,3	-2,5	-2,7
May	1.198,6	4,3	10,0	-0,3
Jun	1.279,2	6,7	11,7	1,8
Jul	1.274,7	-0,4	11,4	3,1
Ago	1.331,7	4,5	21,7	5,4
Sep	1.265,3	-5,0	18,7	6,8
Oct	1.300,1	2,7	22,5	8,3
Nov	1.323,4	1,8	28,7	10,0
Dic	1.665,4	25,8	28,9	11,8
2003 Ene	1.273,8	-23,5	23,1	23,1
Feb	1.238,1	-2,8	20,6	21,9
Mar	1.433,0	15,7	14,3	19,0
Abr	1.317,2	-8,1	14,6	17,9
May	1.338,0	1,6	11,6	16,6
Jun	1.314,3	-1,8	2,7	14,0
Jul	1.360,0	3,5	6,7	12,9
Ago	1.423,3	4,7	6,9	12,0
Sep	1.279,2	-10,1	1,1	10,8
Oct	1.397,6	9,3	7,5	10,4
Nov	1.402,1	0,3	5,9	10,0
Dic	1.776,9	26,7	6,7	9,6
2004 Ene	1.387,6	-21,9	8,9	8,9
Feb	1.397,6	0,7	12,9	10,9
Mar	1.451,3	3,8	1,3	7,4
Abr	1.468,6	1,2	11,5	8,4
May	1.461,0	-0,5	9,2	8,6
Jun	1.423,3	-2,6	8,3	8,5
Jul ^e	1.557,7	9,4	14,5	9,4

Evolución mensual de las ventas a precios corrientes



ANALISIS DE LOS RESULTADOS DE JUNIO DE 2004

Las ventas a precios corrientes del mes de junio de 2004 totalizaron \$1.423,3 millones. De ese total corresponden \$1.159,9 millones (lo que representa 81,5%) a las cadenas grandes y \$263,4 millones (es decir 18,5%) a las medianas¹.

Con relación a junio de 2003, las ventas a precios corrientes se incrementaron 8,3%. En el caso de las cadenas grandes, se observó un aumento de 3,8%, en tanto que en las cadenas medianas se verificó una suba de 14,0%.

Las ventas a precios corrientes por metro cuadrado son mayores

en las cadenas grandes en relación con las medianas (\$748 y \$509 respectivamente).

El valor promedio de cada venta para el conjunto de cadenas es de \$24,3. Del análisis de su desagregación por jurisdicción, del monto de ventas por m² y del número de operaciones por m² se derivan importantes diferencias que reflejan la existencia de diversas modalidades de compra por parte de la población y las distintas características de las bocas de expendio en lo referido a tamaño, ubicación y oferta de productos.

Ventas a precios corrientes por operación , ventas a precios corrientes por m² y número de operaciones por m², por jurisdicción. Junio de 2004

Jurisdicción	Ventas por operación en \$	Ventas por m ² en \$	Número de operaciones por m ²
Total del País	24,3	688	28,3
Ciudad de Buenos Aires	24,5	891	36,4
24 partidos de la provincia de Buenos Aires	27,1	637	23,5
Resto de Buenos Aires	24,9	551	22,1
Córdoba	25,0	659	26,4
Chubut	27,7	1.034	37,4
Entre Ríos	19,5	565	28,9
Mendoza	17,3	618	35,7
Neuquén	26,1	709	27,1
Salta	19,7	521	26,4
Santa Fe	24,9	613	24,7
Tucumán	24,1	829	34,5
Otras provincias del Norte ¹	20,9	576	27,6
Otras provincias del Centro y del Oeste ²	20,8	725	34,8
Otras provincias del Sur ³	24,9	1.098	44,1

¹ Comprende las provincias de Corrientes, Chaco, Formosa, Jujuy, Misiones y Santiago del Estero

² Comprende las provincias de Catamarca, La Rioja, San Juan y San Luis.

³ Comprende las provincias de La Pampa, Río Negro, Santa Cruz y Tierra del Fuego.

En el siguiente cuadro se puede observar la evolución mensual de las ventas a precios corrientes desagregadas por grupos de artículos, tomando como base = 100 el año 1997.

Evolución mensual de las ventas a precios corrientes por grupos de artículos. Base 1997 = 100

Período	Total	Alimentos y bebidas	Artículos de limpieza y perfumería	Indumentaria, calzado y textiles para el hogar	Electrónicos y artículos para el hogar	Otros
1996	94,3	94,4	92,2	94,9	86,3	99,7
1997	100,0	100,0	100,0	100,0	100,0	100,0
1998	109,1	107,7	107,8	108,4	117,4	116,5
1999	107,6	106,2	106,8	103,4	110,1	117,9
2000	107,2	109,8	105,1	92,7	86,7	107,6
2001	101,0	103,1	99,0	83,1	78,7	106,5
2002	112,9	119,8	115,4	63,2	73,4	99,7
2003	123,7	134,1	125,3	71,6	88,6	88,3
2002 Jun	114,8	120,3	116,9	74,7	85,6	102,8
Jul	114,3	121,1	115,2	67,1	71,9	105,0
Ago	119,5	127,4	117,7	60,0	61,1	118,0
Sep	113,5	123,5	113,2	50,4	49,0	100,4
Oct	116,6	129,9	115,5	55,2	62,5	78,4
Nov	118,7	131,5	121,8	54,3	60,6	80,0
Dic	149,4	164,1	143,4	81,2	82,9	116,3
2003 Ene	114,3	122,3	125,9	59,6	63,5	87,6
Feb	111,1	118,8	118,8	63,6	66,6	86,5
Mar	128,5	137,3	136,1	76,8	77,0	102,0
Abr	118,2	131,9	117,6	59,2	64,9	74,4
May	120,0	130,9	122,3	64,4	83,5	81,9
Jun	117,9	128,3	119,0	72,2	81,0	81,7
Jul	122,0	131,6	121,7	68,6	92,1	92,4
Ago	127,7	136,9	126,2	75,4	96,7	102,2
Sep	114,7	125,5	115,7	60,9	83,7	76,5
Oct	125,4	135,2	127,4	76,4	113,6	80,5
Nov	125,8	136,5	130,9	77,2	101,9	76,5
Dic	159,4	174,0	141,9	105,4	138,4	118,0
2004 Ene	124,5	129,4	134,2	88,5	118,7	93,4
Feb	125,4	132,0	131,0	92,7	100,8	96,8
Mar	130,2	138,5	135,3	89,2	105,9	93,8
Abr	131,7	142,8	132,1	98,2	108,7	81,4
May	131,1	139,8	130,9	112,2	129,5	81,8
Jun	127,7	136,4	124,6	102,4	132,4	81,5

¹ Se consideran cadenas grandes aquellas que en el momento de su inclusión en la encuesta facturaban habitualmente más de \$20 millones por mes. Las cadenas medianas son las que facturaban hasta dicho valor.

Si se comparan las ventas a precios corrientes de junio de 2004 con relación a junio de 2003 se observa una disminución en Otros (0,2%). Asimismo, se observan aumentos en las ventas de Alimentos y bebidas (6,3%); Artículos de limpieza y perfumería (4,7%); Indumentaria, calzado y textiles para el hogar (41,8%) y Electrónicos y artículos para el hogar (63,5%).

Por otra parte, en lo que respecta a la dispersión de los datos, se observa que las series más estables son Artículos de limpieza y perfumería y Alimentos y bebidas. Como contrapartida las otras series presentan niveles de dispersión mayores, con picos importantes en diciembre de cada año.

El personal ocupado en el mes de junio de 2004 alcanzó a 86.189 personas. Si se compara con el personal ocupado en mayo de 2004 se verifica una disminución de 1.810 personas. Con respecto a junio de 2003, el personal ocupado disminuyó 3.429 personas, equivalente a 3,8%.

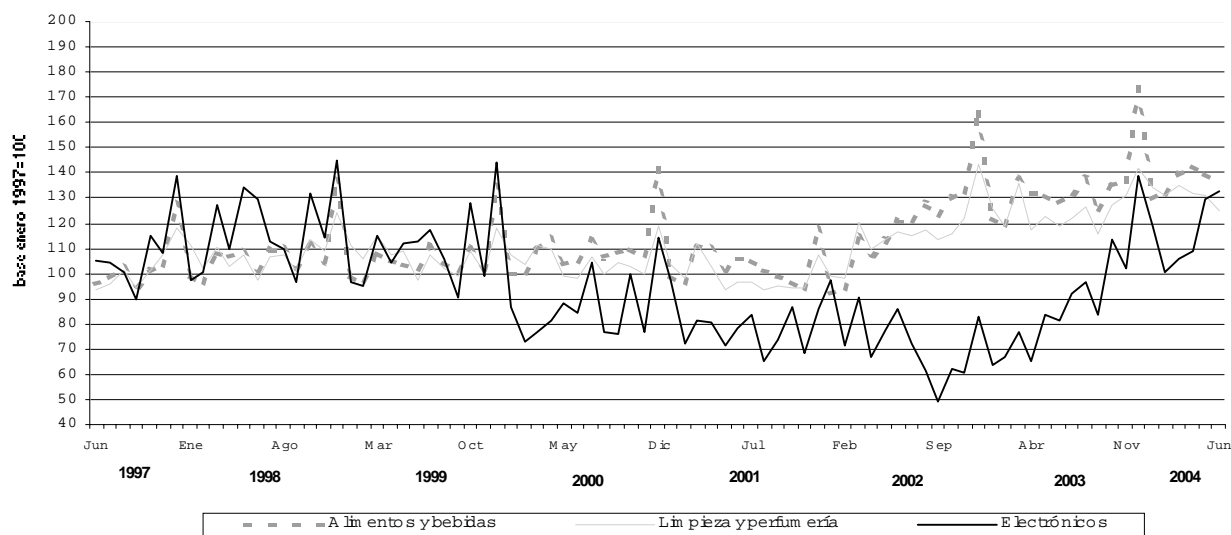
El salario bruto promedio en el mes de junio de 2004 fue de \$2.480 para los gerentes, supervisores y otro personal jerárquico y de \$1.072 para los cajeros, administrativos, repositores y otros.

En el mes de junio de 2004 se relevaron 73 empresas (cadenas de supermercados). De acuerdo con el monto de ventas se pueden distinguir 10 cadenas grandes (son aquellas que al momento de su inclusión en la encuesta facturaban más de \$20 millones por mes) y 63 cadenas medianas (son aquellas que al momento de su inclusión en la encuesta facturaban hasta \$20 millones por mes).

Al conjunto de empresas les corresponden 1.399 bocas de expendio en todo el país, cubriendo un total de 2.070.246 m². Si se compara con junio de 2003 se observa una disminución de 18 bocas y una suba de 18.280 m² de la superficie de los salones de ventas.

Con la finalidad de determinar el nivel de cobertura en cada provincia de este relevamiento, se ha calculado para el mes de agosto de 2001, en base a la información de publicaciones especializadas, la representatividad de las empresas que conforman esta encuesta en términos de superficie de los salones de ventas de las empresas informantes sobre el total de la superficie existente en cada jurisdicción.

Evolución mensual de las ventas a precios corrientes por grupos de artículos



Nivel de cobertura del relevamiento en términos de superficie de los salones de ventas Agosto de 2001

Jurisdicción	Nivel de cobertura
	%
Total del País	76,2
Ciudad de Buenos Aires	98,0
24 partidos de la provincia de Buenos Aires	90,8
Resto de Buenos Aires	66,1
Córdoba	59,0
Chubut	85,3
Entre Ríos	51,7
Mendoza	92,8
Neuquén	76,0
Santa Fe	56,5
Tucumán	89,3
Otras provincias del Norte	63,9
Otras provincias del Centro y del Oeste	79,2
Otras provincias del Sur	58,1

**CUADROS Y GRÁFICOS DE LA
EVOLUCIÓN MENSUAL DEL SECTOR**

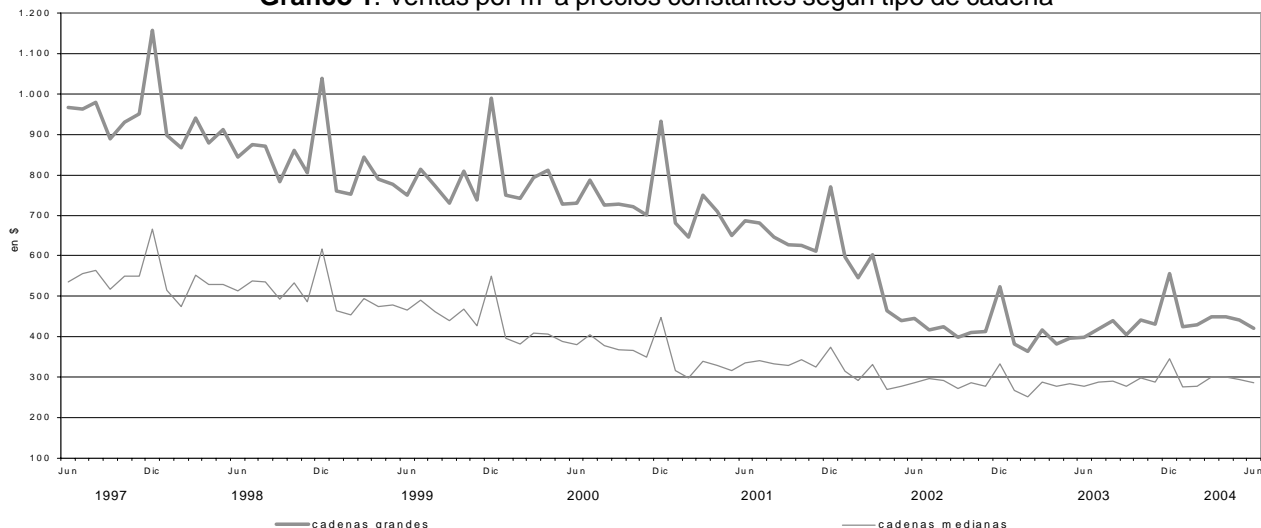
Cuadro 1. Ventas a precios corrientes y ventas por m² a precios corrientes y a precios constantes.
Evolución mensual según tipo de cadena

Período	Ventas a precios corrientes		Ventas por m ²			
	Monto en miles de pesos	Índice base 1997 = 100	a precios corrientes		a precios constantes	
			Monto en pesos	Índice base 1997 = 100	Monto en pesos	Índice base 1997 = 100
Todas las cadenas						
1996	12.609.618	94,3	969	110,9	945	108,2
1997	13.377.441	100,0	874	100,0	873	100,0
1998	14.592.135	109,1	810	92,7	797	91,2
1999	14.389.922	107,6	702	80,3	716	82,0
2000	14.339.548	107,2	643	73,6	671	76,8
2001	13.508.069	101,0	558	63,8	588	67,3
2002	15.101.667	112,9	617	70,6	430	49,3
2003	16.553.387	123,7	673	77,0	416	47,7
1996 Enero	948.955	85,1	931	106,5	911	104,3
Febrero	969.488	87,0	939	107,4	925	105,9
Marzo	1.090.549	97,8	1.049	120,0	1.025	117,4
Abril	1.022.169	91,7	972	111,2	947	108,5
Mayo	995.778	89,3	931	106,5	907	103,8
Junio	1.038.968	93,2	970	111,0	946	108,4
Julio	1.035.951	92,9	965	110,4	934	107,0
Agosto	1.064.349	95,5	980	112,1	956	109,5
Septiembre	974.725	87,4	891	101,9	859	98,4
Octubre	1.024.588	91,9	915	104,7	884	101,2
Noviembre	1.072.683	96,2	940	107,6	917	105,0
Diciembre	1.371.415	123,0	1.147	131,2	1.128	129,1
1997 Enero	1.012.608	90,8	840	96,1	843	96,6
Febrero	1.000.179	89,7	829	94,9	828	94,8
Marzo	1.172.062	105,1	965	110,4	967	110,7
Abril	1.058.967	95,0	863	98,7	864	98,9
Mayo	1.101.202	98,8	888	101,6	886	101,5
Junio	1.069.056	95,9	857	98,1	853	97,6
Julio	1.090.725	97,8	859	98,3	856	98,1
Agosto	1.133.105	101,6	878	100,5	872	99,8
Septiembre	1.034.426	92,8	799	91,4	793	90,9
Octubre	1.114.832	100,0	836	95,7	834	95,5
Noviembre	1.149.640	103,1	845	96,7	849	97,2
Diciembre	1.440.639	129,2	1.023	117,0	1.033	118,3
1998 Enero	1.127.049	101,1	799	91,4	802	91,9
Febrero	1.094.102	98,1	771	88,2	769	88,1
Marzo	1.230.808	110,4	853	97,6	845	96,8
Abril	1.171.945	105,1	810	92,7	796	91,1
Mayo	1.219.223	109,4	840	96,1	821	94,0
Junio	1.149.118	103,1	786	89,9	767	87,8
Julio	1.218.471	109,3	819	93,7	797	91,2
Agosto	1.238.898	111,1	816	93,4	795	91,0
Septiembre	1.139.667	102,2	732	83,8	716	81,9
Octubre	1.269.560	113,9	803	91,9	786	90,0
Noviembre	1.188.076	106,6	745	85,2	732	83,8
Diciembre	1.545.218	138,6	943	107,9	936	107,2
1999 Enero	1.141.847	102,4	691	79,1	688	78,8
Febrero	1.118.033	100,3	676	77,3	679	77,8
Marzo	1.252.875	112,4	756	86,5	759	86,9
Abril	1.179.893	105,8	709	81,1	711	81,4
Mayo	1.175.157	105,4	698	79,9	705	80,7
Junio	1.143.676	102,6	673	77,0	682	78,1
Julio	1.241.384	111,4	719	82,3	736	84,3
Agosto	1.173.430	105,3	681	77,9	699	80,1
Septiembre	1.113.239	99,9	640	73,2	660	75,5
Octubre	1.237.326	111,0	705	80,7	728	83,4
Noviembre	1.121.848	100,6	636	72,8	663	75,9
Diciembre	1.491.214	133,8	843	96,5	882	101,0
2000 Enero	1.118.659	100,3	638	73,0	666	76,3
Febrero	1.105.564	99,2	629	72,0	656	75,1
Marzo	1.210.109	108,6	676	77,3	701	80,2
Abril	1.229.452	110,3	685	78,4	713	81,6
Mayo	1.124.847	100,9	621	71,1	645	73,8
Junio	1.135.386	101,8	619	70,8	644	73,8
Julio	1.235.796	110,9	663	75,9	692	79,2
Agosto	1.157.266	103,8	615	70,4	640	73,3
Septiembre	1.164.106	104,4	608	69,6	633	72,5
Octubre	1.192.914	107,0	613	70,1	635	72,7
Noviembre	1.141.618	102,4	584	66,8	614	70,3
Diciembre	1.523.831	136,7	762	87,2	810	92,7
2001 Enero	1.114.821	100,0	556	63,6	588	67,3
Febrero	1.060.155	95,1	528	60,4	558	63,9
Marzo	1.233.464	110,6	613	70,1	645	73,9
Abril	1.178.262	105,7	587	67,2	613	70,2
Mayo	1.089.388	97,7	543	62,1	567	64,9
Junio	1.145.241	102,7	569	65,1	599	68,6
Julio	1.144.406	102,7	567	64,9	596	68,3
Agosto	1.094.588	98,2	541	61,9	568	65,0
Septiembre	1.066.211	95,6	527	60,3	552	63,3
Octubre	1.060.937	95,2	527	60,3	556	63,7
Noviembre	1.028.565	92,3	509	58,2	539	61,7
Diciembre	1.292.031	115,9	633	72,4	672	76,9
2002 Enero	1.034.467	92,8	507	58,0	527	60,3
Febrero	1.026.395	92,1	504	57,7	483	55,3
Marzo	1.253.465	112,4	616	70,5	637	73,4
Abril	1.148.987	103,1	563	64,4	416	47,7
Mayo	1.198.573	107,5	587	67,2	401	45,9
Junio	1.279.237	114,8	626	71,6	406	46,5
Julio	1.274.664	114,3	629	72,0	389	44,6
Agosto	1.331.689	119,5	657	75,2	395	45,2
Septiembre	1.265.342	113,5	624	71,4	369	42,2
Octubre	1.300.079	116,6	641	73,3	381	43,7
Noviembre	1.323.366	118,7	648	74,1	381	43,6
Diciembre	1.665.403	149,4	810	92,7	480	54,9
2003 Enero	1.273.759	114,3	616	70,5	356	40,7
Febrero	1.238.102	111,1	599	68,5	339	38,8
Marzo	1.432.972	128,5	692	79,2	388	44,4
Abril	1.317.154	118,2	635	72,7	357	40,9
Mayo	1.337.991	120,0	652	74,6	370	42,3
Junio	1.314.284	117,9	640	73,2	370	42,4
Julio	1.360.037	122,0	674	77,1	388	44,4
Agosto	1.423.336	127,7	704	80,5	404	46,2
Septiembre	1.279.170	114,7	629	72,0	374	42,8
Octubre	1.397.585	125,4	685	78,4	406	46,5
Noviembre	1.402.050	125,8	687	78,6	396	45,3
Diciembre	1.776.947	159,4	866	99,1	504	57,8
2004 Enero	1.387.569	124,5	676	77,3	389	44,5
Febrero	1.397.580	125,4	682	78,0	392	44,8
Marzo	1.451.257	130,2	705	80,7	413	47,3
Abril	1.468.576	131,7	708	81,0	412	47,2
Mayo	1.461.009	131,1	701	80,2	405	46,4
Junio	1.423.319	127,7	688	78,7	387	44,3

Cuadro 1. (continuación)

Período	Ventas a precios corrientes		Ventas por m ²			
	Monto en miles de pesos	Índice base 1997 = 100	a precios corrientes		a precios constantes	
			Monto en pesos	Índice base 1997 = 100	Monto en pesos	Índice base 1997 = 100
Cadenas grandes						
1996	10.339.372	92,9	1.116	113,2	1.088	110,4
1997	11.130.310	100,0	986	100,0	986	100,0
1998	12.309.872	110,6	895	90,8	881	89,4
1999	12.084.493	108,6	779	79,0	794	80,5
2000	12.302.189	110,5	730	74,0	762	77,3
2001	11.605.418	104,3	639	64,8	673	68,3
2002	12.613.554	113,3	677	68,7	473	48,0
2002 Enero	882.193	95,1	574	58,2	597	60,5
Febrero	873.771	94,2	569	57,7	546	55,3
Marzo	1.064.386	114,8	693	70,3	604	61,2
Abril	967.276	104,3	627	63,6	464	47,0
Mayo	996.274	107,4	645	65,4	440	44,7
Junio	1.059.410	114,2	686	69,6	445	45,2
Julio	1.050.573	113,3	674	68,4	417	42,3
Agosto	1.102.137	118,8	707	71,7	425	43,1
Septiembre	1.048.848	113,1	673	68,3	398	40,3
Octubre	1.072.629	115,6	689	69,9	410	41,6
Noviembre	1.099.873	118,6	701	71,1	412	41,8
Diciembre	1.396.184	150,5	885	89,8	524	53,2
2003 Enero	1.052.245	113,4	662	67,1	382	38,8
Febrero	1.025.564	110,6	645	65,4	365	37,0
Marzo	1.184.934	127,8	745	75,6	417	42,3
Abril	1.078.915	116,3	679	68,9	382	38,8
Mayo	1.097.825	118,4	699	70,9	396	40,2
Junio	1.083.136	116,8	690	70,0	399	40,5
Julio	1.117.503	120,5	729	73,9	420	42,6
Agosto	1.175.182	126,7	767	77,8	440	44,6
Septiembre	1.048.796	113,1	680	69,0	404	41,0
Octubre	1.148.038	123,8	745	75,6	441	44,8
Noviembre	1.152.883	124,3	748	75,9	431	43,7
Diciembre	1.475.453	159,1	956	97,0	557	56,5
2004 Enero	1.144.073	123,3	741	75,2	426	43,2
Febrero	1.152.052	124,2	747	75,8	429	43,5
Marzo	1.187.885	128,1	769	78,0	450	45,7
Abril	1.203.930	129,8	772	78,3	450	45,6
Mayo	1.198.461	129,2	765	77,6	442	44,8
Junio	1.159.867	125,0	748	75,9	421	42,7
Cadenas medianas						
1996	2.270.246	101,0	606	108,4	591	105,7
1997	2.247.131	100,0	559	100,0	559	100,0
1998	2.282.263	101,6	535	95,7	526	94,1
1999	2.305.429	102,6	463	82,8	472	84,5
2000	2.037.359	90,7	373	66,7	390	69,7
2001	1.902.651	84,7	315	56,4	332	59,3
2002	2.488.113	110,7	427	76,4	381	68,2
2003	2.912.913	129,6	495	88,6	382	68,4
2002 Enero	152.274	81,3	302	54,0	314	56,2
Febrero	152.624	81,5	305	54,6	292	52,3
Marzo	189.079	101,0	379	67,8	330	59,1
Abril	181.711	97,0	364	65,1	269	48,2
Mayo	202.299	108,0	406	72,6	277	49,6
Junio	219.827	117,4	440	78,7	286	51,1
Julio	224.091	119,7	477	85,3	295	52,8
Agosto	229.552	122,6	488	87,3	293	52,4
Septiembre	216.494	115,6	460	82,3	272	48,6
Octubre	227.450	121,5	482	86,2	287	51,3
Noviembre	223.493	119,3	474	84,8	279	49,8
Diciembre	269.219	143,8	563	100,7	333	59,6
2003 Enero	221.514	118,3	463	82,8	267	47,8
Febrero	212.538	113,5	445	79,6	252	45,0
Marzo	248.038	132,5	516	92,3	289	51,7
Abril	238.239	127,2	493	88,2	277	49,6
Mayo	240.166	128,3	499	89,3	283	50,6
Junio	231.148	123,4	480	85,9	277	49,6
Julio	242.534	129,5	500	89,4	288	51,5
Agosto	248.154	132,5	507	90,7	291	52,0
Septiembre	230.374	123,0	468	83,7	278	49,8
Octubre	249.547	133,3	502	89,8	297	53,2
Noviembre	249.167	133,1	500	89,4	298	51,5
Diciembre	301.494	161,0	592	105,9	345	61,7
2004 Enero	243.496	130,0	478	85,5	275	49,2
Febrero	245.528	131,1	483	86,4	277	49,6
Marzo	263.372	140,6	513	91,8	301	53,8
Abril	264.646	141,3	515	92,1	300	53,7
Mayo	262.548	140,2	508	90,9	293	52,5
Junio	263.452	140,7	509	91,1	286	51,2

Gráfico 1. Ventas por m² a precios constantes según tipo de cadena



Cuadro 2. Ventas a precios corrientes y ventas por m² a precios corrientes .
Variaciones respecto a períodos anteriores, según tipo de cadena

Período	Tipo de cadena	Ventas a precios corrientes		Variación %		
		Monto en miles de pesos	Índice base 1997=100	respecto al mes anterior	respecto a igual mes del año anterior	del acumulado desde enero hasta junio del mismo año respecto a igual acumulado del año anterior
Junio de 2004	Todas las cadenas	1.423.319	127,7	-2,6	8,3	8,5
	Cadenas grandes	1.159.867	125,0	-3,2	7,1	8,0
	Cadenas medianas	263.452	140,7	0,3	14,0	10,9

Período	Tipo de cadena	Ventas por m ² a precios corrientes		Variación %		
		Monto en pesos	Índice base 1997=100	respecto al mes anterior	respecto a igual mes del año anterior	del acumulado desde enero hasta junio del mismo año respecto a igual acumulado del año anterior
Junio de 2004	Todas las cadenas	688	78,7	-1,9	7,5	8,5
	Cadenas grandes	748	75,9	-2,2	8,4	10,2
	Cadenas medianas	509	91,1	0,2	6,0	3,8

Cuadro 3. Ventas a precios corrientes por jurisdicción, según grupos de artículos
Junio de 2004

Grupos de artículos	Buenos Aires							
	Total		Ciudad de Buenos Aires		24 partidos de la provincia de Buenos Aires		Resto de Buenos Aires	
	en miles de pesos	%	en miles de pesos	%	en miles de pesos	%	en miles de pesos	%
Total	1.423.319	100	308.969	100	397.000	100	168.868	100
Alimentos y bebidas	1.014.497	71	228.220	74	275.532	69	121.722	72
Bebidas	146.332	10	35.557	12	46.430	12	17.613	10
Almacén	385.579	27	75.036	24	104.890	26	46.679	28
Panadería	46.826	3	13.544	4	12.476	3	6.144	4
Lacteos	172.718	12	39.363	13	48.560	12	22.332	13
Carnes	177.021	13	38.185	12	41.121	10	19.250	11
Verdulería y frutería	60.647	4	17.695	6	14.736	4	7.246	4
Alimentos preparados y rotisería	25.374	2	8.840	3	7.319	2	2.458	1
Artículos de limpieza y perfumería	205.165	14	42.275	14	57.069	14	24.656	15
Indumentaria, calzado y textiles para el hogar	39.592	3	6.201	2	10.885	3	4.692	3
Electrónicos y artículos para el hogar	70.664	5	15.142	5	25.915	7	7.589	4
Otros	93.401	7	17.131	6	27.599	7	10.209	6

Cuadro 3. (continuación)

Grupos de artículos	Córdoba		Chubut		Entre Ríos	
	en miles de pesos	%	en miles de pesos	%	en miles de pesos	%
Total	106.262	100	35.190	100	19.728	100
Alimentos y bebidas	70.900	67	26.806	76	13.057	66
Bebidas	9.833	9	3.400	10	1.805	9
Almacén	28.282	27	10.490	30	5.183	26
Panadería	1.946	2	1.141	3	794	4
Lacteos	12.281	12	5.091	14	2.007	10
Carnes	14.261	13	4.350	12	2.053	10
Verdulería y frutería	3.178	3	1.853	5	852	4
Alimentos preparados y rotisería	1.119	1	481	1	363	2
Artículos de limpieza y perfumería	14.514	14	5.456	16	2.785	14
Indumentaria, calzado y textiles para el hogar	3.737	4	1.134	3	749	4
Electrónicos y artículos para el hogar	7.657	7	323	1	1.063	5
Otros	9.454	9	1.471	4	2.074	11

Cuadro 3. (continuación)

Grupos de artículos	Mendoza		Neuquén	
	en miles de pesos	%	en miles de pesos	%
Total	96.299	100	37.542	100
Alimentos y bebidas	69.725	72	26.399	70
Bebidas	5.735	6	3.423	9
Almacén	31.778	33	10.748	29
Panadería	2.304	2	975	3
Lacteos	10.015	10	4.124	11
Carnes	16.702	17	4.650	12
Verdulería y frutería	2.339	2	1.631	4
Alimentos preparados y rotisería	852	1	848	2
Artículos de limpieza y perfumería	15.171	16	5.321	14
Indumentaria, calzado y textiles para el hogar	2.672	3	1.659	4
Electrónicos y artículos para el hogar	3.142	3	907	2
Otros	5.589	6	3.256	9

Cuadro 3. (continuación)

Grupos de artículos	Salta		Tucumán		Santa Fe	
	en miles de pesos	%	en miles de pesos	%	en miles de pesos	%
Total	15.246	100	72.303	100	24.229	100
Alimentos y bebidas	10.288	67	50.492	70	15.808	65
Bebidas	990	6	7.308	10	1.861	8
Almacén	3.424	22	20.875	29	5.566	23
Panadería	514	3	2.345	3	533	2
Lacteos	1.602	11	7.125	10	2.623	11
Carnes	3.295	22	8.003	11	4.305	18
Verdulería y frutería	317	2	3.698	5	706	3
Alimentos preparados y rotisería	146	1	1.138	2	214	1
Artículos de limpieza y perfumería	2.667	17	9.157	13	3.782	16
Indumentaria, calzado y textiles para el hogar	430	3	2.396	3	954	4
Electrónicos y artículos para el hogar	770	5	3.926	5	1.548	6
Otros	1.091	7	6.332	9	2.137	9

Cuadro 3. (conclusión)

Grupos de artículos	Otras provincias del norte ¹		Otras provincias del centro y del oeste ²		Otras provincias del sur ³	
	en miles de pesos	%	en miles de pesos	%	en miles de pesos	%
Total	41.653	100	32.139	100	67.891	100
Alimentos y bebidas	30.220	73	23.383	73	51.945	77
Bebidas	3.460	8	2.028	6	6.889	10
Almacén	12.238	29	10.176	32	20.214	30
Panadería	1.404	3	806	3	1.900	3
Lacteos	4.677	11	3.552	11	9.366	14
Carnes	6.404	15	5.615	17	8.827	13
Verdulería y frutería	1.408	3	926	3	4.062	6
Alimentos preparados y rotisería	629	2	280	1	687	1
Artículos de limpieza y perfumería	5.800	14	5.769	18	10.743	16
Indumentaria, calzado y textiles para el hogar	1.052	3	585	2	2.446	4
Electrónicos y artículos para el hogar	1.576	4	883	3	223	0
Otros	3.005	7	1.519	5	2.534	4

¹Comprende las provincias de Corrientes, Chaco, Formosa, Jujuy, Misiones y Santiago del Estero.

²Comprende las provincias de Catamarca, La Rioja, San Juan y San Luis.

³Comprende las provincias de La Pampa, Rio Negro, Santa Cruz y Tierra del Fuego.

Cuadro 4. Ventas a precios corrientes por grupos de artículos, según jurisdicción

Período	Grupos de artículos										Total	Bebidas	Almacén	Panadería	Lácteos	Carnes	Verdulería y frutería	Alimentos preparados y rotisería	Artículos de limpieza y perfumería	Indumentaria, calzado y textiles para el hogar	Electrónicos y artículos para el hogar	Otros	
	en miles de pesos																						
Total	1.387.569	165.688	331.425	41.776	163.514	166.209	68.234	25.289	220.829	34.233	63.329	107.043											
2004																							
Enero	1.397.580	160.012	348.086	43.220	170.427	170.791	62.906	25.875	215.698	35.839	53.825	110.901											
Febrero	1.451.257	161.651	374.304	43.392	183.136	178.338	63.358	25.878	222.677	34.495	56.517	107.511											
Marzo	1.468.576	155.143	409.422	47.014	176.324	185.597	61.664	26.718	217.428	37.979	58.029	93.258											
Abril	1.461.009	144.698	404.608	47.012	176.584	179.081	61.188	26.181	215.442	43.394	69.095	93.726											
Mayo	1.423.319	146.332	385.579	46.826	172.718	177.021	60.647	25.374	205.165	39.592	70.664	93.401											
Junio																							
Ciudad de Buenos Aires																							
2004																							
Enero	257.573	31.678	55.733	10.113	32.567	30.221	16.503	7.896	39.390	5.452	12.237	15.783											
Febrero	276.020	33.215	61.539	10.868	35.915	33.487	17.035	8.460	40.343	5.663	11.521	17.974											
Marzo	304.370	37.277	70.060	11.961	41.685	37.494	18.181	8.955	44.527	5.163	12.005	17.062											
Abril	311.215	36.701	78.231	12.940	39.699	38.018	17.363	9.253	43.496	5.937	12.730	16.847											
Mayo	316.087	35.142	78.206	13.579	40.370	38.836	18.115	9.237	44.512	6.898	15.180	16.012											
Junio	308.969	35.557	75.036	13.544	39.363	38.185	17.695	8.840	42.275	6.201	15.142	17.131											
24 partidos de la Provincia de Buenos Aires																							
2004																							
Enero	381.345	50.826	88.442	10.490	46.228	38.317	15.966	7.056	61.140	9.894	20.937	32.049											
Febrero	388.348	49.808	93.024	11.287	48.319	40.119	15.788	7.241	59.973	9.861	18.947	33.981											
Marzo	409.356	52.473	101.104	11.380	52.203	42.563	15.881	7.232	62.624	9.596	20.495	33.805											
Abril	410.241	49.899	110.149	12.608	49.624	45.482	15.196	7.691	61.283	10.130	21.001	27.178											
Mayo	410.396	46.600	110.429	12.549	50.518	42.767	15.155	7.559	60.885	11.723	24.533	27.678											
Junio	397.000	46.430	104.890	12.476	48.560	41.121	14.736	7.319	57.069	10.885	25.915	27.599											
Resto de Buenos Aires																							
2004																							
Enero	204.568	25.989	48.634	7.753	24.917	22.108	13.046	3.212	31.882	4.762	7.418	14.847											
Febrero	193.084	23.739	48.287	7.406	24.448	21.516	8.906	3.028	29.572	4.771	6.620	14.791											
Marzo	180.899	20.339	47.287	6.521	23.725	19.916	8.011	2.642	28.072	4.575	5.929	13.882											
Abril	183.156	19.603	52.301	6.783	23.230	20.970	7.690	2.737	26.996	4.969	6.587	11.290											
Mayo	175.408	17.701	49.271	6.321	22.772	19.452	7.301	2.533	25.922	5.204	7.596	11.335											
Junio	168.868	17.613	46.679	6.144	22.332	19.250	7.246	2.458	24.656	4.692	7.589	10.209											
Córdoba																							
2004																							
Enero	106.205	12.219	24.880	1.910	11.427	13.371	4.058	1.269	16.076	2.861	7.247	10.887											
Febrero	102.104	10.669	26.759	1.918	12.215	13.272	3.441	1.235	15.161	2.630	5.196	9.608											
Marzo	107.156	10.962	28.628	1.808	12.720	14.308	3.488	1.162	15.703	2.748	6.042	9.587											
Abril	106.108	10.058	29.349	1.944	12.323	14.956	3.878	1.161	14.842	3.172	5.590	8.835											
Mayo	107.576	9.308	29.964	1.943	12.099	14.266	3.230	1.157	14.698	3.880	7.938	9.093											
Junio	106.262	9.833	28.282	1.946	12.281	14.261	3.178	1.119	14.514	3.737	7.657	9.454											
Chubut																							
2004																							
Enero	34.567	4.020	9.343	1.091	4.857	4.056	1.877	528	5.908	911	257	1.719											
Febrero	33.841	3.769	9.274	1.068	4.772	4.000	1.694	496	5.638	954	227	1.949											
Marzo	34.897	3.548	9.768	1.066	5.113	4.036	1.686	505	5.834	1.135	267	1.939											
Abril	35.162	3.393	10.768	1.118	4.845	4.126	1.623	475	5.707	1.214	301	1.604											
Mayo	35.399	3.297	10.499	1.126	4.978	4.292	1.746	474	5.633	1.330	301	1.723											
Junio	35.190	3.400	10.490	1.141	5.091	4.350	1.853	481	5.456	1.134	323	1.471											

Cuadro 4. (continuación)

Período	Grupos de artículos											Total	Bebidas	Almacén	Panadería	Lácteos	Carnes	Verdulería y frutería	Alimentos preparados y rotisería	Artículos de limpieza y perfumería	Indumentaria, calzado y textiles para el hogar	Electrónicos y artículos para el hogar	Otros	
	en miles de pesos																							
Entre Ríos	21.142	2.565	4.345	728	2.206	2.278	1.168	399	3.243	645	1.030	2.535												
2004 Enero	20.683	2.434	4.512	724	2.259	2.221	1.122	392	3.041	664	804	2.510												
Febrero	20.940	2.326	4.714	724	2.430	2.136	1.099	391	3.036	684	882	2.518												
Marzo	21.544	2.041	5.813	833	2.206	2.238	1.009	392	3.124	738	952	2.198												
Abril	20.528	1.757	5.502	810	2.094	2.144	916	378	2.961	816	1.026	2.124												
Mayo	19.728	1.805	5.183	794	2.007	2.053	852	363	2.785	749	1.063	2.074												
Junio																								
Mendoza	95.866	7.843	28.239	2.096	8.994	15.712	2.202	808	17.505	2.340	3.367	6.760												
2004 Enero	94.401	7.165	29.129	2.313	9.430	15.790	2.056	809	16.786	2.383	2.414	6.126												
Febrero	99.985	6.323	32.812	2.154	9.974	16.666	2.072	835	17.043	2.519	2.547	7.040												
Marzo	101.827	6.091	35.569	2.348	9.999	17.503	2.136	852	16.698	2.607	2.410	5.614												
Abril	100.481	5.522	34.656	2.265	10.066	16.664	2.172	858	16.265	2.974	3.272	5.767												
Mayo	96.299	5.735	31.778	2.304	10.015	16.702	2.339	852	15.171	2.672	3.142	5.589												
Junio																								
Neuquén	37.620	4.248	9.376	958	3.797	4.440	1.843	906	5.782	1.463	782	4.025												
2004 Enero	37.632	3.849	9.487	918	3.847	4.444	1.529	879	5.602	1.581	681	4.815												
Febrero	37.484	3.614	10.117	922	4.008	4.656	1.504	865	5.672	1.504	780	3.842												
Marzo	38.839	3.573	11.178	991	4.087	4.858	1.487	895	5.540	1.800	783	3.637												
Abril	37.822	3.273	10.822	955	4.028	4.633	1.512	875	5.440	1.828	947	3.509												
Mayo	37.542	3.423	10.748	975	4.124	4.650	1.631	848	5.321	1.659	907	3.256												
Junio																								
Salta	16.827	1.290	3.352	432	1.969	3.451	399	177	3.194	356	774	1.433												
2004 Enero	15.503	1.128	3.173	421	1.812	3.126	337	161	2.964	523	577	1.281												
Febrero	15.121	1.066	3.303	439	1.776	3.101	325	138	2.915	342	614	1.102												
Marzo	15.795	1.073	3.769	488	1.692	3.312	376	146	2.910	323	656	1.050												
Abril	15.073	904	3.541	503	1.647	3.063	322	138	2.718	453	745	1.039												
Mayo	15.246	990	3.424	514	1.602	3.295	317	146	2.667	430	770	1.091												
Junio																								
Santa Fe	68.078	7.672	17.333	2.008	6.390	7.678	3.678	1.080	8.949	1.983	4.619	6.688												
2004 Enero	69.819	8.048	18.650	2.140	6.901	7.974	3.698	1.131	9.286	2.070	3.183	6.738												
Febrero	71.504	8.103	19.552	2.188	7.372	8.129	3.791	1.148	9.332	2.037	3.133	6.719												
Marzo	73.186	7.571	21.241	2.375	7.310	8.369	3.845	1.223	9.414	2.347	3.337	6.154												
Abril	74.929	7.418	21.885	2.404	7.510	8.135	3.810	1.197	9.602	2.654	3.966	6.348												
Mayo	72.303	7.308	20.875	2.345	7.125	8.003	3.698	1.138	9.157	2.396	3.926	6.332												
Junio																								
Tucumán	23.422	2.020	4.676	413	2.716	4.147	731	227	4.158	620	1.357	2.357												
2004 Enero	23.868	1.894	5.262	424	2.844	4.197	707	234	4.170	901	1.122	2.113												
Febrero	25.009	1.886	5.506	452	3.702	4.237	728	229	4.245	591	1.363	2.070												
Marzo	24.842	1.889	6.027	526	3.280	4.278	722	223	4.069	633	1.903	1.903												
Abril	23.320	1.702	5.854	526	2.683	3.898	680	197	3.884	825	1.193	1.878												
Mayo	24.229	1.861	5.566	533	2.623	4.305	706	214	3.782	954	1.548	2.137												
Junio																								

Cuadro 4. (conclusión)

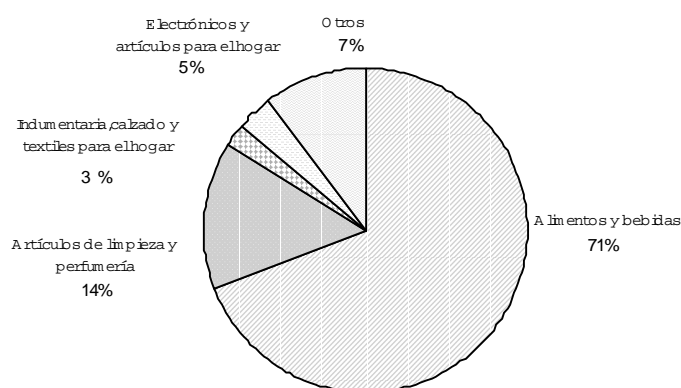
Periodo	Total	Grupos de artículos										
		Bebidas	Almacén	Panadería	Lácteos	Carnes	Verdulería y frutería	Alimentos preparados y rotisería	Artículos de limpieza y perfumería	Indumentaria, calzado y textiles para el hogar	Electrónicos y artículos para el hogar	Otros
Otras provincias del Norte¹												
2004 Enero	44.134	4.739	10.605	1.221	5.245	6.977	1.760	679	6.531	755	2.137	3.485
Febrero	44.043	4.210	11.422	1.277	5.260	6.956	1.719	770	6.395	1.001	1.697	3.336
Marzo	43.403	4.185	12.056	1.284	5.241	6.722	1.661	747	6.243	758	1.460	3.046
Abril	44.166	4.041	12.890	1.410	5.209	6.917	1.649	686	6.255	831	1.486	2.792
Mayo	43.099	3.503	12.983	1.423	4.995	6.582	1.433	631	6.191	1.220	1.303	2.835
Junio	41.653	3.460	12.238	1.404	4.677	6.404	1.408	629	5.800	1.052	1.576	3.005
Otras provincias del Centro y del Oeste²												
2004 Enero	31.486	2.615	8.772	700	3.578	5.362	985	290	6.169	377	1.010	1.628
Febrero	31.713	2.374	9.331	705	3.655	5.507	987	293	6.032	588	719	1.522
Marzo	32.840	2.363	9.808	714	3.889	5.675	1.013	284	6.209	453	840	1.592
Abril	33.524	2.133	10.905	804	3.802	5.862	969	293	6.061	500	761	1.434
Mayo	32.604	1.878	10.550	786	3.651	5.638	943	275	5.847	646	945	1.445
Junio	32.139	2.028	10.176	806	3.552	5.615	926	280	5.769	585	883	1.519
Otras provincias del Sur³												
2004 Enero	64.736	7.964	17.695	1.863	8.623	8.091	4.018	762	10.902	1.814	157	2.847
Febrero	66.521	7.710	18.237	1.751	8.750	8.182	3.887	746	10.735	2.249	117	4.157
Marzo	68.293	7.186	19.589	1.779	9.298	8.699	3.918	745	11.222	2.390	160	3.307
Abril	68.971	7.077	21.232	1.846	9.018	8.708	3.711	691	11.033	2.778	155	2.722
Mayo	68.287	6.693	20.446	1.822	9.173	8.711	3.853	672	10.884	2.943	150	2.940
Junio	67.891	6.889	20.214	1.900	9.366	8.827	4.062	687	10.743	2.446	223	2.534

¹Comprende las provincias de Corrientes, Chaco, Formosa, Jujuy, Misiones y Santiago del Estero

²Comprende las provincias de Catamarca, La Rioja, San Juan y San Luis

³Comprende las provincias de La Pampa, Rio Negro, Santa Cruz y Tierra del Fuego

Gráfico 2. Composición porcentual de las ventas a precios corrientes, por grupos de artículos.
Todas las cadenas. Junio de 2004



Cuadro 5. Ventas, ventas por boca, ventas por metro cuadrado y ventas por operación a precios corrientes, según jurisdicción

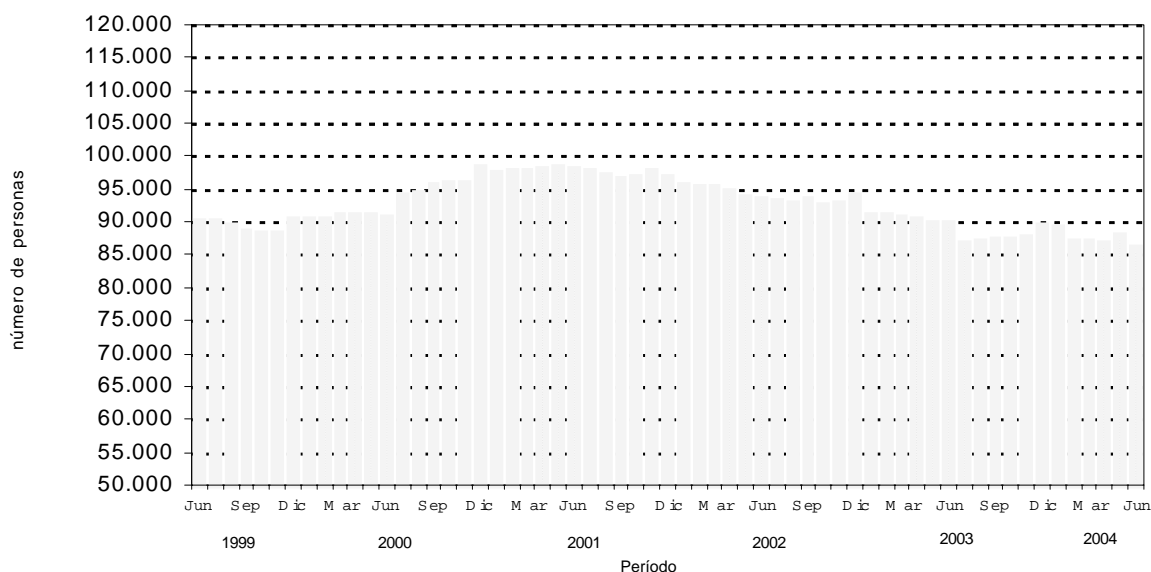
Período	Ventas totales en miles de pesos	Número de bocas	Ventas por boca en miles de pesos	Superficie del área de ventas en m ²	Ventas por m ² en pesos	Número de operaciones	Ventas por operación en pesos
Total							
2004 Enero	1.387.569	1.396	994	2.053.850	676	59.192.042	23,4
Febrero	1.397.580	1.393	1.003	2.049.670	682	58.454.082	23,9
Marzo	1.451.257	1.399	1.037	2.058.395	705	61.874.212	23,5
Abril	1.468.576	1.399	1.050	2.073.785	708	61.454.767	23,9
Mayo	1.461.009	1.403	1.041	2.082.722	701	59.944.337	24,4
Junio	1.423.319	1.399	1.017	2.070.246	688	58.545.465	24,3
Ciudad de Buenos Aires							
2004 Enero	257.573	328	785	337.798	763	11.616.363	22,2
Febrero	276.020	328	842	334.344	826	11.708.092	23,6
Marzo	304.370	329	925	339.362	897	13.365.002	22,8
Abril	311.215	329	946	339.362	917	13.362.689	23,3
Mayo	316.087	330	958	345.362	915	13.064.445	24,2
Junio	308.969	331	933	346.674	891	12.619.332	24,5
24 partidos de la provincia de Buenos Aires							
2004 Enero	381.345	379	1.006	609.332	626	14.435.206	26,4
Febrero	388.348	375	1.036	607.806	639	14.217.858	27,3
Marzo	409.356	377	1.086	608.910	672	15.427.486	26,5
Abril	410.241	376	1.091	623.850	658	15.244.662	26,9
Mayo	410.396	377	1.089	624.850	657	14.993.121	27,4
Junio	397.000	376	1.056	623.630	637	14.675.468	27,1
Resto de Buenos Aires							
2004 Enero	204.568	207	988	306.967	666	7.891.834	25,9
Febrero	193.084	207	933	306.967	629	7.661.222	25,2
Marzo	180.899	210	861	309.570	584	7.420.857	24,4
Abril	183.156	211	868	310.020	591	7.230.284	25,3
Mayo	175.408	213	824	311.957	562	6.856.870	25,6
Junio	168.868	211	800	306.319	551	6.772.353	24,9
Córdoba							
2004 Enero	106.205	91	1.167	161.200	659	4.417.250	24,0
Febrero	102.104	91	1.122	161.200	633	4.273.512	23,9
Marzo	107.156	91	1.178	161.200	665	4.294.791	25,0
Abril	106.108	91	1.166	161.200	658	4.404.186	24,1
Mayo	107.576	91	1.182	161.200	667	4.266.739	25,2
Junio	106.262	91	1.168	161.200	659	4.252.416	25,0
Chubut							
2004 Enero	34.567	27	1.280	34.031	1.016	1.368.796	25,3
Febrero	33.841	27	1.253	34.031	994	1.334.426	25,4
Marzo	34.897	27	1.292	34.031	1.025	1.333.074	26,2
Abril	35.162	27	1.302	34.031	1.033	1.291.242	27,2
Mayo	35.399	27	1.311	34.031	1.040	1.274.868	27,8
Junio	35.190	27	1.303	34.031	1.034	1.271.817	27,7

Cuadro 5. (conclusión)

Período	Ventas totales en miles de pesos	Número de bocas	Ventas por boca en miles de pesos	Superficie del área de ventas en m ²	Ventas por m ² en pesos	Número de operaciones	Ventas por operación en pesos
Entre Ríos							
2004 Enero	21.142	16	1.321	34.933	605	922.674	22,9
Febrero	20.683	16	1.293	34.933	592	993.005	20,8
Marzo	20.940	16	1.309	34.933	599	1.056.023	19,8
Abril	21.544	16	1.347	34.933	617	1.050.584	20,5
Mayo	20.528	16	1.283	34.933	588	1.069.000	19,2
Junio	19.728	16	1.233	34.933	565	1.011.672	19,5
Mendoza							
2004 Enero	95.866	109	880	155.710	616	5.749.096	16,7
Febrero	94.401	109	866	155.710	606	5.746.486	16,4
Marzo	99.985	109	917	155.710	642	5.998.204	16,7
Abril	101.827	109	934	155.710	654	5.990.173	17,0
Mayo	100.481	109	922	155.710	645	5.780.481	17,4
Junio	96.299	109	883	155.710	618	5.554.011	17,3
Neuquén							
2004 Enero	37.620	33	1.140	52.943	711	1.468.044	25,6
Febrero	37.632	33	1.140	52.943	711	1.381.669	27,2
Marzo	37.484	33	1.136	52.943	708	1.494.883	25,1
Abril	38.839	33	1.177	52.943	734	1.488.389	26,1
Mayo	37.822	33	1.146	52.943	714	1.486.731	25,4
Junio	37.542	33	1.138	52.943	709	1.435.820	26,1
Salta							
2004 Enero	16.827	12	1.402	29.291	574	867.246	19,4
Febrero	15.503	12	1.292	29.291	529	823.912	18,8
Marzo	15.121	12	1.260	29.291	516	816.614	18,5
Abril	15.795	12	1.316	29.291	539	799.212	19,8
Mayo	15.073	12	1.256	29.291	515	777.462	19,4
Junio	15.246	12	1.271	29.291	521	773.942	19,7
Santa Fe							
2004 Enero	68.078	60	1.135	124.823	545	2.782.848	24,5
Febrero	69.819	60	1.164	124.823	559	2.794.444	25,0
Marzo	71.504	60	1.192	124.823	573	2.919.411	24,5
Abril	73.186	60	1.220	124.823	586	3.011.111	24,3
Mayo	74.929	60	1.249	124.823	600	3.058.595	24,5
Junio	72.303	58	1.247	117.893	613	2.908.138	24,9
Tucumán							
2004 Enero	23.422	11	2.129	29.215	802	974.349	24,0
Febrero	23.868	11	2.170	29.215	817	1.038.861	23,0
Marzo	25.009	11	2.274	29.215	856	1.086.406	23,0
Abril	24.842	11	2.258	29.215	850	1.049.469	23,7
Mayo	23.320	11	2.120	29.215	798	956.427	24,4
Junio	24.229	11	2.203	29.215	829	1.007.130	24,1
Otras provincias del Norte¹							
2004 Enero	44.134	32	1.379	72.262	611	2.067.655	21,3
Febrero	44.043	32	1.376	72.262	609	2.072.939	21,2
Marzo	43.403	32	1.356	72.262	601	2.195.302	19,8
Abril	44.166	32	1.380	72.262	611	2.125.648	20,8
Mayo	43.099	32	1.347	72.262	596	2.078.594	20,7
Junio	41.653	32	1.302	72.262	576	1.995.240	20,9
Otras provincias del Centro y del Oeste²							
2004 Enero	31.486	29	1.086	44.332	710	1.663.840	18,9
Febrero	31.713	29	1.094	44.332	715	1.581.932	20,0
Marzo	32.840	29	1.132	44.332	741	1.640.473	20,0
Abril	33.524	29	1.156	44.332	756	1.617.973	20,7
Mayo	32.604	29	1.124	44.332	735	1.563.096	20,9
Junio	32.139	29	1.108	44.332	725	1.543.599	20,8
Otras provincias del Sur³							
2004 Enero	64.736	62	1.044	61.013	1.061	2.966.841	21,8
Febrero	66.521	63	1.056	61.813	1.076	2.825.724	23,5
Marzo	68.293	63	1.084	61.813	1.105	2.825.686	24,2
Abril	68.971	63	1.095	61.813	1.116	2.789.145	24,7
Mayo	68.287	63	1.084	61.813	1.105	2.717.908	25,1
Junio	67.891	63	1.078	61.813	1.098	2.724.527	24,9

¹Comprende las provincias de Corrientes, Chaco, Formosa, Jujuy, Misiones y Santiago del Estero²Comprende las provincias de Catamarca, La Rioja, San Juan y San Luis³Comprende las provincias de La Pampa, Rio Negro, Santa Cruz y Tierra del Fuego

Gráfico 3. Evolución mensual del personal ocupado. Todas las cadenas



Cuadro 6. Personal ocupado asalariado, por categoría. Todas las cadenas

Período	Total	Categorías	
		Gerentes, supervisores y otro personal jerárquico	Cajeros, administrativos, reposidores y otros
Número de personas			
Todas las cadenas			
2004 Enero	89.227	11.914	77.313
Febrero	87.034	11.873	75.161
Marzo	87.031	12.116	74.915
Abril	86.789	12.137	74.652
Mayo	87.999	12.126	75.873
Junio	86.189	12.012	74.177

Cuadro 7. Sueldos y salarios brutos y contribuciones patronales, por categoría. Todas las cadenas

Período	Categorías					
			Gerentes, supervisores y otro personal jerárquico		Cajeros, administrativos, reposidores y otros	
	Sueldos y salarios brutos	Contribuciones patronales	Sueldos y salarios brutos	Contribuciones patronales	Sueldos y salarios brutos	Contribuciones patronales
en miles de pesos						
2004 Enero	83.342	20.747	22.498	5.450	60.844	15.297
Febrero	83.325	19.517	23.332	5.639	59.993	13.878
Marzo	82.173	19.673	22.898	5.161	59.275	14.512
Abril	84.862	20.964	22.495	5.431	62.367	15.533
Mayo	82.421	20.503	22.460	5.488	59.961	15.015
Junio ¹	109.284	27.109	29.791	7.379	79.493	19.730

¹ Se incluye aguinaldo

Cuadro 8. Sueldos y salarios brutos promedio, por categoría. Todas las cadenas

Período	Total	Categorías	
		Gerentes, supervisores y otro personal jerárquico	Cajeros, administrativos, reposidores y otros
en pesos			
Todas las cadenas			
2004 Enero	934	1.888	787
Febrero	957	1.965	798
Marzo	944	1.890	791
Abril	978	1.853	835
Mayo	937	1.852	790
Junio ¹	1.268	2.480	1.072

¹ Se incluye aguinaldo

Cuadro 9. Cantidad de cadenas relevadas, por tipo de cadena

	Período	Cantidad de cadenas		
		Total	Grandes	Medianas
1997	Enero	89	15	74
	Febrero	89	15	74
	Marzo	86	15	71
	Abril	86	15	71
	Mayo	84	15	69
	Junio	84	15	69
	Julio	84	15	69
	Agosto	83	15	68
	Septiembre	83	15	68
	Octubre	82	15	67
	Noviembre	82	15	67
	Diciembre	82	15	67
1998	Enero	82	15	67
	Febrero	82	15	67
	Marzo	82	15	67
	Abril	82	15	67
	Mayo	81	15	66
	Junio	77	15	62
	Julio	78	13	65
	Agosto	76	13	63
	Septiembre	78	13	65
	Octubre	79	13	66
	Noviembre	79	13	66
	Diciembre	79	13	66
1999	Enero	80	13	67
	Febrero	81	13	68
	Marzo	81	13	68
	Abril	81	13	68
	Mayo	81	13	68
	Junio	81	13	68
	Julio	81	13	68
	Agosto	79	13	66
	Septiembre	77	13	64
	Octubre	77	13	64
	Noviembre	77	13	64
	Diciembre	77	13	64
2000	Enero	77	12	65
	Febrero	77	12	65
	Marzo	77	12	65
	Abril	77	12	65
	Mayo	77	12	65
	Junio	77	12	65
	Julio	77	11	66
	Agosto	77	11	66
	Septiembre	77	11	66
	Octubre	76	11	65
	Noviembre	76	11	65
	Diciembre	77	11	66
2001	Enero	77	11	66
	Febrero	77	11	66
	Marzo	77	11	66
	Abril	77	11	66
	Mayo	77	11	66
	Junio	77	11	66
	Julio	77	11	66
	Agosto	78	11	67
	Septiembre	78	11	67
	Octubre	78	11	67
	Noviembre	78	11	67
	Diciembre	78	11	67
2002	Enero	78	11	67
	Febrero	78	11	67
	Marzo	78	11	67
	Abril	78	11	67
	Mayo	78	11	67
	Junio	78	11	67
	Julio	76	11	65
	Agosto	75	11	64
	Setiembre	76	11	65
	Octubre	76	11	65
	Noviembre	76	11	65
	Diciembre	75	11	64
2003	Enero	74	11	63
	Febrero	73	11	62
	Marzo	71	11	60
	Abril	71	11	60
	Mayo	70	11	59
	Junio	71	11	60
	Julio	71	10	61
	Agosto	73	10	63
	Setiembre	73	10	63
	Octubre	74	10	64
	Noviembre	74	10	64
	Diciembre	74	10	64
2004	Enero	73	10	63
	Febrero	73	10	63
	Marzo	73	10	63
	Abril	73	10	63
	Mayo	73	10	63
	Junio	73	10	63

Cuadro 10. Evolución de los índices de ventas a precios constantes sin desestacionalizar. Índice base 1997=100

Período	1997	1998	1999	2000	2001	2002	2003	2004
	100,0	107,3	109,7	111,9	106,3	78,7	71,5	
Enero	91,2	101,5	102,0	104,8	105,8	96,4	65,8	71,8
Febrero	89,7	97,9	100,8	103,4	100,5	88,3	62,9	72,3
Marzo	105,3	109,4	112,8	112,4	116,4	98,0	72,3	76,5
Abril	95,1	103,3	106,1	114,8	110,4	76,2	66,8	77,0
Mayo	98,6	106,9	106,5	104,7	102,0	73,4	68,4	76,1
Junio	95,4	100,6	104,0	106,0	108,2	74,5	68,5	72,2
Julio	97,5	106,3	113,9	115,7	107,9	70,8	70,7	
Agosto	100,9	108,2	108,1	108,1	103,0	71,8	73,5	
Septiembre	92,2	99,9	103,0	108,8	100,3	67,0	68,5	
Octubre	99,8	111,4	114,7	110,9	100,5	69,3	74,6	
Noviembre	103,7	104,7	104,9	107,7	97,8	69,7	72,8	
Diciembre	130,5	137,6	139,9	145,2	123,0	88,4	93,1	

Cuadro 11. Variación interanual de los índices de ventas a precios constantes sin desestacionalizar. Índice base 1997=100

Período	1998	1999	2000	2001	2002	2003	2004
	7,3	2,2	2,0	-5,0	-26,0	-9,1	
Enero	11,3	0,5	2,7	1,0	-8,9	-31,7	9,1
Febrero	9,1	3,0	2,6	-2,8	-12,1	-28,8	14,9
Marzo	3,9	3,1	-0,4	3,6	-15,8	-26,2	5,8
Abril	8,6	2,7	8,2	-3,8	-31,0	-12,3	15,3
Mayo	8,4	-0,4	-1,7	-2,6	-28,0	-6,8	11,3
Junio	5,5	3,4	1,9	2,1	-31,1	-8,1	5,4
Julio	9,0	7,1	1,6	-6,7	-34,4	-0,1	
Agosto	7,2	-0,1	0,0	-4,7	-30,3	2,4	
Septiembre	8,4	3,1	5,6	-7,8	-33,2	2,2	
Octubre	11,6	3,0	-3,3	-9,4	-31,0	7,6	
Noviembre	1,0	0,2	2,7	-9,2	-28,7	4,4	
Diciembre	5,4	1,7	3,8	-15,3	-28,1	5,3	

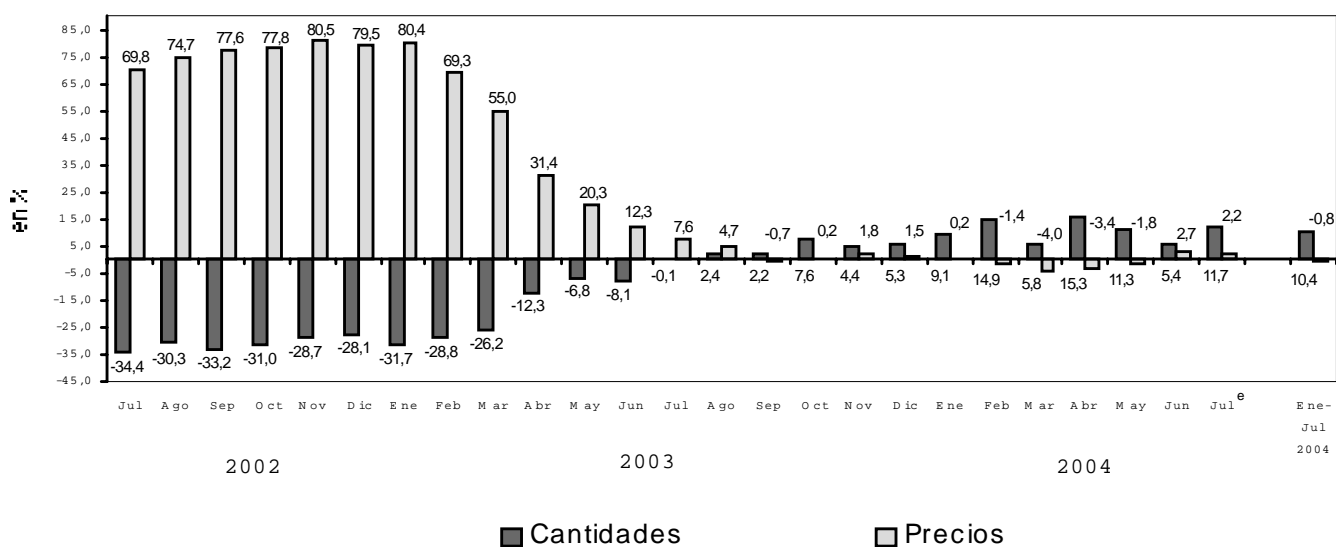
Cuadro 12. Evolución de los índices de precios implícitos de la Encuesta de Supermercados. Índice base 1997=100

Período	1997	1998	1999	2000	2001	2002	2003	2004
	100,0	101,6	98,1	95,9	95,0	143,5	173,8	
Enero	99,6	99,6	100,4	95,8	94,6	96,2	173,5	173,9
Febrero	100,1	100,2	99,5	95,9	94,6	104,3	176,6	174,2
Marzo	99,8	100,9	99,6	96,5	95,0	114,8	177,9	170,7
Abril	99,9	101,8	99,7	96,1	95,7	135,2	177,7	171,7
Mayo	100,2	102,3	99,0	96,3	95,8	146,5	176,3	173,1
Junio	100,5	102,5	98,7	96,1	95,0	154,0	173,0	177,7
Julio	100,3	102,8	97,7	95,8	95,1	161,5	173,7	
Agosto	100,7	102,7	97,4	96,1	95,3	166,5	174,4	
Septiembre	100,7	102,3	97,0	96,0	95,4	169,4	168,2	
Octubre	100,2	102,2	96,8	96,5	94,7	168,4	168,8	
Noviembre	99,5	101,8	95,9	95,1	94,4	170,4	173,5	
Diciembre	99,0	100,7	95,6	94,1	94,2	169,1	171,7	

Cuadro 13. Variación interanual de los índices de precios implícitos de la Encuesta de Supermercados. Índice base 1997=100

Período	1998	1999	2000	2001	2002	2003	2004
	1,6	-3,4	-2,2	-0,9	51,1	21,1	
Enero	0,0	0,8	-4,6	-1,3	1,7	80,4	0,2
Febrero	0,1	-0,7	-3,6	-1,4	10,3	69,3	-1,4
Marzo	1,1	-1,3	-3,1	-1,6	20,8	55,0	-4,0
Abril	1,9	-2,1	-3,6	-0,4	41,3	31,4	-3,4
Mayo	2,1	-3,2	-2,7	-0,5	52,9	20,3	-1,8
Junio	2,0	-3,7	-2,6	-1,1	62,1	12,3	2,7
Julio	2,5	-5,0	-1,9	-0,7	69,8	7,6	
Agosto	2,0	-5,2	-1,3	-0,8	74,7	4,7	
Septiembre	1,6	-5,2	-1,0	-0,6	77,6	-0,7	
Octubre	2,0	-5,3	-0,3	-1,9	77,8	0,2	
Noviembre	2,3	-5,8	-0,8	-0,7	80,5	1,8	
Diciembre	1,7	-5,1	-1,6	0,1	79,5	1,5	

Gráfico 4. Precios y cantidades, variación porcentual respecto a igual período del año anterior



Cuadro 14. Ventas de Supermercados. Series a precios corrientes, a precios constantes, desestacionalizada a precios constantes, tendencia y sus variaciones. Índices base 1997=100

Período	Precios Corrientes				Precios Constantes				Desestacionalizada a Precios Constantes				Tendencia Ciclo		
	Serie	Variaciones porcentuales		Serie	Variaciones porcentuales		Serie	Variaciones porcentuales		Serie	Variaciones porcentuales		Serie	Variaciones porcentuales	
		mensual	interanual		mensual	interanual		mensual	interanual		mensual	interanual		mensual	interanual
1996	Ene	85,1	-	84,9	-	-	91,2	-	-	91,3	-	-	91,3	-	-
	Feb	87,0	2,2	87,3	2,8	-	91,1	-0,1	-	91,6	-0,1	-	91,6	0,3	0,3
	Mar	97,8	12,5	97,5	11,7	-	91,4	0,3	-	91,8	0,3	-	91,8	0,2	0,2
	Abr	91,7	-6,3	91,1	-6,6	-	93,0	2,2	-	92,0	2,2	-	92,0	0,2	0,2
	May	89,3	-2,6	88,7	-2,6	-	93,4	-0,4	-	92,1	-0,4	-	92,1	0,1	0,1
	Jun	93,2	4,3	92,7	4,5	-	94,5	1,6	-	91,9	1,6	-	91,9	-0,2	-0,2
	Jul	92,9	-0,3	91,7	-1,1	-	93,8	-0,7	-	91,7	-0,7	-	91,7	-0,2	-0,2
	Ago	95,5	2,7	94,9	3,5	-	94,5	0,7	-	91,5	0,7	-	91,5	-0,2	-0,2
	Sep	87,4	-8,4	85,9	-9,5	-	92,4	-2,2	-	91,6	-2,2	-	91,6	0,1	0,1
	Oct	91,9	5,1	90,5	5,4	-	92,5	0,1	-	92,0	0,1	-	92,0	0,4	0,4
	Nov	96,2	4,7	95,7	5,7	-	95,9	3,7	-	92,9	3,7	-	92,9	1,0	1,0
	Dic	123,0	27,8	123,3	28,8	-	97,0	1,1	-	94,0	1,1	-	94,0	1,2	1,2
1997	Ene	90,8	-26,2	91,2	-26,0	7,4	97,1	0,1	6,5	95,2	6,5	6,5	95,2	1,3	1,3
	Feb	89,7	-1,2	89,7	-1,6	2,7	97,2	0,1	6,7	96,5	6,7	6,7	96,5	1,4	1,4
	Mar	105,1	17,2	105,3	17,4	8,0	98,1	0,9	7,3	97,5	7,3	7,3	97,5	1,0	1,0
	Abr	95,0	-9,6	95,1	-9,7	4,4	99,1	1,0	6,1	98,4	6,1	6,1	98,4	0,9	0,9
	May	98,8	4,0	98,6	3,7	11,2	100,2	1,1	7,7	99,0	7,7	7,7	99,0	0,6	0,6
	Jun	95,9	-2,9	95,4	-3,2	2,9	100,0	-0,2	5,8	99,6	5,8	5,8	99,6	0,6	0,6
	Jul	97,8	2,0	97,5	2,2	6,3	99,7	-0,3	6,3	100,1	6,3	6,3	100,1	0,5	0,5
	Ago	101,6	3,9	100,9	3,5	6,3	100,0	0,3	5,8	100,6	5,8	5,8	100,6	0,5	0,5
	Sep	92,8	-8,7	92,2	-8,6	7,3	99,8	-0,2	8,0	101,3	8,0	8,0	101,3	0,7	0,7
	Oct	100,0	7,8	99,8	8,2	10,3	100,7	0,9	8,9	102,1	8,9	8,9	102,1	0,8	0,8
	Nov	103,1	3,1	103,7	3,9	8,4	104,2	3,5	8,7	103,1	8,7	8,7	103,1	1,0	1,0
	Dic	129,2	25,3	130,5	25,8	5,8	103,4	-0,8	6,6	104,0	6,6	6,6	104,0	0,9	0,9
1998	Ene	101,1	-21,8	101,5	-22,2	11,3	104,9	1,5	8,0	104,7	8,0	8,0	104,7	0,7	0,7
	Feb	98,1	-2,9	97,9	-3,5	9,1	106,4	1,4	9,5	105,2	9,5	9,5	105,2	0,5	0,5
	Mar	110,4	12,5	109,4	11,7	3,9	107,1	0,7	9,2	105,5	9,2	9,2	105,5	0,3	0,3
	Abr	105,1	-4,8	103,3	-5,6	8,6	105,6	-1,4	6,6	105,8	6,6	6,6	105,8	0,3	0,3
	May	109,4	4,0	106,9	3,5	8,4	108,5	2,7	8,3	106,1	8,3	8,3	106,1	0,3	0,3
	Jun	103,1	-5,7	100,6	-5,9	5,5	106,2	-2,1	6,2	106,5	6,2	6,2	106,5	0,4	0,4
	Jul	109,3	6,0	106,3	5,7	9,0	107,0	0,8	7,3	107,0	7,3	7,3	107,0	0,5	0,5
	Ago	111,1	1,7	108,2	1,8	7,2	107,6	0,6	7,6	107,5	7,6	7,6	107,5	0,5	0,5
	Sep	102,2	-8,0	99,9	-7,7	8,4	108,3	0,7	8,5	107,8	8,5	8,5	107,8	0,3	0,3
	Oct	113,9	11,4	111,4	11,5	11,6	108,5	0,2	7,7	107,9	7,7	7,7	107,9	0,1	0,1
	Nov	106,6	-6,4	104,7	-6,0	1,0	108,1	-0,4	3,7	107,8	3,7	3,7	107,8	-0,1	-0,1
	Dic	138,6	30,1	137,6	31,4	5,4	109,5	1,3	5,9	107,5	5,9	5,9	107,5	-0,3	-0,3
1999	Ene	102,4	-26,1	102,0	-25,9	0,5	105,3	-3,8	0,4	107,3	0,4	0,4	107,3	-0,2	-0,2
	Feb	100,3	-2,1	100,8	-1,2	3,0	110,1	4,6	3,5	107,3	3,5	3,5	107,3	0,0	0,0
	Mar	112,4	12,1	112,8	11,9	3,1	110,7	0,5	3,4	107,6	3,4	3,4	107,6	0,3	0,3
	Abr	105,8	-5,8	106,1	-5,9	2,7	108,2	-2,3	2,5	108,2	2,5	2,5	108,2	0,6	0,6
	May	105,4	-0,4	106,5	0,4	-0,4	108,8	0,6	0,3	108,9	0,6	0,3	108,9	0,6	0,6
	Jun	102,6	-2,7	104,0	-2,3	3,4	110,2	1,3	3,8	109,6	3,8	3,8	109,6	0,6	0,6
	Jul	111,4	8,5	113,9	9,5	7,1	110,6	0,4	3,4	110,2	3,4	3,4	110,2	0,5	0,5
	Ago	105,3	-5,5	108,1	-5,1	-0,1	111,0	0,4	3,2	110,5	3,2	3,2	110,5	0,3	0,3
	Sep	99,9	-5,1	103,0	-4,7	3,1	110,6	-0,4	2,1	110,6	2,1	2,1	110,6	0,1	0,1
	Oct	111,0	11,1	114,7	11,4	3,0	111,0	0,4	2,3	110,6	2,3	2,3	110,6	0,0	0,0
	Nov	100,6	-9,3	104,9	-8,5	0,2	109,3	-1,5	1,1	110,6	1,1	1,1	110,6	0,0	0,0
	Dic	133,8	32,9	139,9	33,4	1,7	110,4	1,0	0,8	110,6	0,8	0,8	110,6	0,0	0,0

Cuadro 14. Continuación

Periodo	Precios Corrientes			Precios Constantes			Desestacionalizada a Precios Constantes			Tendencia Ciclo		
	Serie	Variaciones porcentuales		Serie	Variaciones porcentuales		Serie	Variaciones porcentuales		Serie	Variaciones porcentuales mensual	
		mensual	interanual		mensual	interanual		mensual	interanual			
2000	Ene	100,3	-25,0	-2,0	104,8	-25,1	2,7	108,8	-1,4	3,3	110,8	0,2
	Feb	99,2	-1,2	-1,1	103,4	-1,3	2,6	110,0	1,1	-0,1	111,0	0,2
	Mar	108,6	9,5	-3,4	112,4	8,7	-0,4	110,5	0,5	-0,2	111,1	0,1
	Abr	110,3	1,6	4,2	114,8	2,1	8,2	113,1	2,4	4,5	111,3	0,2
	May	100,9	-8,5	-4,3	104,7	-8,8	-1,7	111,5	-1,4	2,5	111,5	0,2
	Jun	101,8	0,9	-0,7	106,0	1,2	1,9	110,3	-1,1	0,1	111,6	0,1
	Jul	110,9	8,8	-0,5	115,7	9,2	1,6	112,1	1,6	1,4	111,6	0,0
	Ago	103,8	-6,4	-1,4	108,1	-6,6	0,0	111,8	-0,3	0,7	111,5	-0,1
	Sep	104,4	0,6	4,6	108,8	0,6	5,6	112,0	0,2	1,3	111,2	-0,3
	Oct	107,0	2,5	-3,6	110,9	1,9	-3,3	111,1	-0,8	0,1	110,8	-0,4
	Nov	102,4	-4,3	1,8	107,7	-2,9	2,7	112,3	1,1	2,7	110,3	-0,5
	Dic	136,7	33,5	2,2	145,2	34,8	3,8	110,9	-1,2	0,5	109,8	-0,5
2001	Ene	100,0	-26,8	-0,3	105,8	-27,1	1,0	114,5	3,2	5,2	109,5	-0,3
	Feb	95,1	-4,9	-4,1	100,5	-5,0	-2,8	110,7	-3,3	0,6	109,4	-0,1
	Mar	110,6	16,3	1,9	116,4	15,8	3,6	111,4	0,6	0,8	109,4	0,0
	Abr	105,7	-4,5	-4,2	110,4	-5,2	-3,8	111,5	0,1	-1,4	109,4	0,0
	May	97,7	-7,5	-3,2	102,0	-7,6	-2,6	108,7	-2,5	-2,5	109,1	-0,3
	Jun	102,7	5,1	0,9	108,2	6,1	2,1	109,2	0,5	1,0	108,2	-0,8
	Jul	102,7	-0,1	-7,4	107,9	-0,3	-6,7	108,0	-1,1	-3,7	106,8	-1,3
	Ago	98,2	-4,4	-5,4	103,0	-4,5	-7,8	105,3	-2,5	-5,8	104,7	-2,0
	Sep	95,6	-2,6	-8,4	100,3	-2,6	-4,7	103,2	-2,0	-7,9	102,1	-2,5
	Oct	95,2	-0,5	-11,1	100,5	0,2	-9,4	101,2	-1,9	-8,9	99,3	-2,7
	Nov	92,3	-3,1	-9,9	97,8	-2,7	-9,2	101,1	-0,1	-10,0	96,3	-3,0
	Dic	115,9	25,6	-15,2	123,0	25,8	-15,3	94,6	-6,4	-14,7	93,1	-3,3
2002	Ene	92,8	-19,9	-7,2	96,4	-21,6	-8,9	104,4	10,4	-8,8	89,9	-3,4
	Feb	92,1	-0,8	-3,2	88,3	-8,4	-12,1	97,6	-6,5	-11,8	86,5	-3,8
	Mar	112,4	22,1	1,6	98,0	11,0	-15,8	92,5	-5,2	-17,0	83,1	-3,9
	Abr	103,1	-8,3	-2,5	76,2	-22,2	-31,0	78,5	-15,1	-29,6	79,8	-4,0
	May	107,5	4,3	10,0	73,4	-3,7	-28,0	77,3	-1,5	-28,9	76,7	-3,9
	Jun	114,8	6,7	11,7	74,5	1,5	-31,1	75,2	-2,7	-31,1	74,1	-3,4
	Jul	114,3	-0,4	11,4	70,8	-5,0	-30,3	71,1	-0,4	-33,9	72,1	-2,7
	Ago	119,5	4,5	21,7	71,8	1,4	-30,3	70,8	-0,4	-32,5	70,8	-1,8
	Sep	113,5	-5,0	18,7	67,0	-6,7	-33,2	69,7	-0,4	-31,4	70,1	-1,0
	Oct	116,6	2,7	22,5	69,3	3,4	-31,0	70,1	-1,6	-31,1	69,8	-0,4
	Nov	118,7	1,8	28,7	69,7	0,6	-28,7	70,1	0,6	-30,7	69,6	-0,3
	Dic	149,4	25,8	28,9	88,4	26,8	-28,1	70,4	0,4	-25,6	69,5	-0,1
2003	Ene	114,3	-23,5	23,1	65,8	-25,6	-31,7	70,5	0,1	-32,5	69,5	0,0
	Feb	111,1	-2,8	20,6	62,9	-4,4	-28,8	69,5	-1,4	-28,8	69,4	-0,1
	Mar	128,5	15,7	14,3	72,3	14,9	-26,2	68,2	0,3	-24,6	69,5	0,1
	Abr	118,2	-8,1	14,6	66,8	-7,6	-12,3	68,2	-2,2	-13,1	69,8	0,4
	May	120,0	1,6	11,6	68,4	2,4	-6,8	69,6	2,1	-10,0	70,3	0,7
	Jun	117,9	-1,8	2,7	68,5	0,1	-8,1	71,1	2,2	-5,5	71,0	1,0
	Jul	122,0	3,5	6,7	70,7	3,2	-0,1	71,4	0,4	0,0	71,7	1,0
	Ago	127,7	4,7	6,9	73,5	4,0	2,4	72,5	1,5	2,0	72,4	1,0
	Sep	114,7	-10,1	1,1	68,5	-6,8	2,2	73,0	0,7	3,1	72,9	0,7
	Oct	125,4	9,3	7,5	74,6	8,9	7,6	74,2	1,6	6,5	73,5	0,8
	Nov	125,8	0,3	5,9	72,8	-2,4	4,4	73,4	-1,1	4,7	74,0	0,7
	Dic	159,4	26,7	6,7	93,1	27,9	5,3	74,6	1,6	6,0	74,6	0,8
2004	Ene	124,5	-21,9	8,9	71,8	-22,9	14,9	74,5	-0,1	5,7	75,2	0,8
	Feb	125,4	0,7	12,9	72,3	0,7	14,9	76,7	3,0	10,4	75,7	0,7
	Mar	130,2	3,8	1,3	76,5	5,8	5,8	76,8	0,1	10,2	76,3	0,8
	Abr	131,7	1,2	11,5	77,0	0,7	15,3	77,5	0,9	13,6	76,7	0,5
	May	131,1	-0,5	9,2	76,1	-1,2	11,3	77,5	0,0	11,4	76,9	0,3
	Jun	127,7	-2,6	8,3	72,2	-5,1	5,4	75,9	-2,1	6,8	77,0	0,1

SINTESIS METODOLOGICA

Características del ajuste estacional:

Como es habitual, a partir de las modificaciones al Índice de ventas a precios constantes correspondientes al año 2003, se revisaron y fijaron las opciones del programa que permitirán desestacionalizar dicho indicador durante el año 2004. El ajuste se realiza utilizando el programa X12- ARIMA.

Con el ajuste estacional realizado en enero de 2004 se fijaron las opciones para el año 2004 que son las siguientes:

- Extensión de la serie con un año de pronósticos obtenidos mediante el modelo $\log(0\ 1\ 1)(0\ 1\ 1)_{12}$.
- Ajuste de variación por días de actividad.
- Ajuste de variación por pascua.
- Ajuste de variación por longitud de mes.
- Ajuste de variación por outliers.

Estimación de la Tendencia Ciclo:

La tendencia ciclo se estima utilizando la metodología recomendada por la Dra. Estela Dagum. Esta consiste esencialmente en un suavizado especial de la serie desestacionalizada obtenida mediante un post procesamiento utilizando opciones específicas. Dichas opciones son:

- Extensión de la serie desestacionalizada modificada por valores extremos con el modelo Arima $\log(0\ 1\ 1)(0\ 0\ 1)_{12}$.
- Henderson de 13 términos para estimar la tendencia usando límites más estrictos para la identificación y reemplazo de los valores extremos.

Para mayor información acerca del ajuste estacional y estimación de la Tendencia para este índice se puede consultar la Síntesis Metodológica que está disponible en la Dirección de Difusión del INDEC.